

LA TRANSFORMACIÓ DEL CONJUNT DE LA MURALLA ROMANA D'EMPÚRIES EN PEDRERA. OBSERVACIONS SOBRE ELS SISTEMES EMPRATS EN L'EXPLOTACIÓ DEL LLENÇ MERIDIONAL I ASSAIG DE CRONOLOGIA

ENRIC SANMARTÍ-GREGO

Amb aquest paper, que té per objecte l'estudi de certs aspectes de la muralla romana d'Empúries, volem retre un afectuós homenatge al Prof. Pere de Palol, el qual, en uns anys molt difícils per a la nostra ciència, va realitzar, a més de moltes altres tasques profitoses al si del solar emporità, l'excavació estratigràfica d'un dels seus trams -l'anomenada Muralla Rubert- i així va aportar les primeres dades coherents pel que fa a la seva investigació científica.

1. INTRODUCCIÓ

Per minsa que sigui la seva experiència, qualsevol arqueòleg que s'interessi pel món antic sap que l'aprofitament de materials procedents de construccions obsoletes per edificar-ne de noves ha estat una constant des que l'home construeix amb materials duradors, de tal manera que sovint la ciutat antiga pot ser comparada amb el teixit que la sobirana d'Ítaca tan diligentment elaborava de dies i desfeia amb igual dedicació durant les hores del son. Cal tenir present, doncs, que, durant el curs de la història humana, aconseguir materials de construcció al més baix preu ha estat una constant per tal de poder bastir

edificis i monuments reduint els esforços humans i els costos materials que tal activitat comporta. En aquest sentit, i a tall d'exemple -no per conegut, menys alligonador-, només cal recordar, al Renaixement, el fenomen paradigmàtic que ofereix, a la Roma papal, la destrucció de l'antiga basílica constantiniana de Sant Pere i l'ús fet, per a la construcció de la nova, dels materials petris procedents de la major part dels monuments antics de Roma, principalment dels ubicats al Fòrum Romà i a les Termes de Caracalla.¹

D'entre les ciutats antigues del nostre país, on millor es pot resseguir aquest fer i desfer del que parlàvem és, sens dubte, Empúries, tant pel que fa al període grec com al posterior romà.

2. EL LLENÇ MERIDIONAL DE LA MURALLA ROMANA

Si ens centrem en aquest darrer període de la història de la ciutat, hi ha un monument que és ben paradigmàtic del que dèiem, sobretot perquè no solament mostra encara de manera ben evident les marques deixades pels sistemes emprats en el seu desmantellament, sinó perquè en alguns indrets de l'antiga ciutat es poden encara veure reutilitzats els materials constructius extrets d'ell. I ens estem, naturalment, referint a la muralla que, des del principi del segle I aC,² marcava els límits de la ciutat romana de planta rectangular que, com és ben sabut, es troba situada a ponent del nucli originari grec.

Dels quatre llenços dels quals originàriament constava la muralla romana emporitana, tan sols el meridional a romà quasi completament dempeus, i això gràcies al fet, vista la seva posició en relació amb la direcció que porta el vent de tramuntana, d'haver estat l'origen d'una duna que el colgà i que féu, per tant, difícil l'accés dels recuperadors de pedra, com a mínim a la seva part inferior, la més cobejada pel fet d'haver estat bastida mitjançant la utilització d'una excel·lent pedra de talla (fig. 1). En aquest sentit, la situació de les dues portes d'entrada als aixoplucs de vinyataire situats a la cara meridional del

¹ PALLOTINO, M., *Che cos'è l'archeologia*, Florència, 1968, p. 33-35.

² Sobre la cronologia de la muralla, cf.: SANMARTÍ-GREGO, E. & SANTOS RETOLAZA, M., Algunes observacions entorn dels nivells tardorepublicans d'Empúries, a *Empúries*, 48-50, p. 292-309, especialment vegeu les p. 304-306. Pel que fa al sòcol petri, vegeu un estudi recent sobre les tècniques de talla utilitzades en la confecció dels seus carreus a: BESSAC, J. P., Pierres taillées à Ampurias, a *Documents d'Archéologie Méridionale*, 16, 1993, p. 295-315.

llenç, que foren obertes en l'estructura de formigó per damunt del sòcol petri, demostra quin era el nivell de circulació extramurs quan les esmentades portes foren perforades (fig. 2). Semblantment, aquesta gran acumulació de sorra fou la que serví per preservar millor les parets septentrionals de l'amfiteatre situat extramurs de la ciutat, les quals arriben a atènyer una alçada que oscil·la entre els 1,20 i els 1,60 m, enfront de les meridionals, menys amagades per la sorra i, per tant, avui pràcticament arrasades.

Això no obstant, una part del llenç defensiu situat a llevant de la porta d'entrada a la ciutat sí que, un moment o altre, va ser objecte d'espoliació, de tal manera que, durant els anys 40, amb posterioritat a l'excavació del monument, fou necessari procedir a la reposició d'una part del seu aparell inferior, car deslliurada la muralla de la sorra que l'amagava i protegia, existia un greu risc que s'arribés a produir l'esfondrament de la seva superestructura de formigó³ (fig. 2). Semblantment, els angles SE i SW de la muralla també van ser molt castigats pels recuperadors de pedra, de manera que el seu trencament va posar en evidència l'existència del seu compacte reble intern, fet d'una barreja de pedra, sovint les mateixes restes de talla del sòcol, i de terra, que es mantenia intocada des de l'antiguitat, la qual cosa va permetre, un cop extret l'esmentat reompliment, poder transformar aquesta línia de defensa en els aixoplucs de vinyataire suara esmentats. D'aquests darrers, avui encara se'n localitzen dos al sector de llevant, i tres més al de ponent, un d'ells creat aprofitant l'únic fragment que resta dempeus del llenç occidental (fig. 3).

3. ELS SISTEMES D'EXPLOTACIÓ DE LA MURALLA MERIDIONAL

Procedirem en aquest apartat a descriure d'una manera neutra els modes emprats en l'explotació la muralla sense tenir per a res en compte els problemes de cronologia, dels quals ens ocuparem més endavant.

Essent, com de fet és, aquesta muralla una construcció de tècniques mixtes, on es combinen l'*opus silicaceum* i l'*opus caementicium*, el seu desmantellament no va poder ésser unívoc, sinó que, ans al contrari, es va haver

³ Una primera referència als treballs d'excavació de la muralla meridional a: ALMAGRO, M., Los trabajos de consolidación y excavación en las ruinas de Ampurias, a *AEspA*, XIV, 1941, p. 449-451; altres informacions a: IDEM, Excavaciones de Ampurias: últimos hallazgos y resultados, a *AEspA*, XVIII, 1945, p. 59-75.

de fer emprant unes tècniques diferents, segons es tractés de desmuntar-ne una part o l'altra.

3. 1. L'exploració del sòcol petri

Pel que fa als carreus poligonals que conformaven el sòcol, la seva extracció no degué de resultar molt difícil ni laboriosa, a causa de l'absència de material que els lligués, és a dir de calç. La recuperació d'aquestes pedres tingué lloc a la mateixa porta d'entrada a la ciutat -sabem, per Jaubert de Passa, que era parcialment visible la seva volta l'any 1823⁴- i als dos angles determinats per la intersecció del segment meridional amb els de llevant i de ponent, punts on, segurament, en algun moment hi hagué una acumulació de sorra eòlica més minsa que a la resta del monument, sobretot al cantó est, on el pronunciat desnivell del terreny cap a llevant degué ser la causa probable de la seva menor retenció. D'aquesta manera, els espoliadors, armats amb perpals, procediren amb no gaires dificultats a desmuntar els carreus. Amb tot, hem d'aclarir, però, que els trams on avui es constata que manca la pedra basal són pregonament desiguals, segons es tracti del sectors est o bé oest.

3. 2. L'exploració de la superestructura de formigó

No solament la pedra tallada fou objecte d'exploració, sinó que també la part superior de la muralla va ser considerada digna de proporcionar material de qualitat susceptible de ser reaprofitat en altres construccions. És per això que un simple cop d'ull pels voltants del monument, tant als seus extrems com a la seva part exterior, permet constatar la presència d'una gran quantitat de blocs de formigó abandonats que, sense cap mena de dubte, procedeixen d'aquest cos superior.

Pel fet de tractar-se d'una estructura molt sòlida i homogènia, de la

⁴ JAUBERT DE PASSA, F. J., *Notice historique sur la ville et le comté d'Empúries*, París, 1823, p. 57. En aquest sentit, també podem fer esment del fet que en l'obra de PELLA Y FORGAS, J., *Historia del Ampurdán*, Barcelona, 1883, p. 150, gràcies a una fotografia contemporània, és possible apreciar l'estat en què es trobava l'angle SW de la muralla (fig. 3), ja trencat i amb el sòcol petri invisible sota el gran tou de sorra ja esmentat, sobre el qual hi ha plantats ceps de vinya. El nivell de circulació és el que correspon a les entrades dels aixoplucs de vinyataire. També val la pena fer notar que de la sorra, com si es tractés de la punta d'un iceberg, emergeix un fragment de l'*opus caementicium* procedent de la part superior de la muralla

qual es pretenia extreure retalls tan regulars com fos possible, és a dir, blocs paral·lelepèdics semblants a carreus de talla, els seus desmantelladors, a part d'aprofitar les restes esberlades de la superestructura brutalment esfondrada en descalçar les bases pètries dels angles SE i SW (fig. 3), van haver d'enginyar-se també el sistema de poder-la atacar aprofitant l'existència en la seva superfície dels indrets on la seva estructura era més vulnerable. De fet, del que es tractava era d'eliminar la coberta, per poder després actuar sobre les parets laterals, que era d'on podien sortir els millors blocs, ja que aquestes parets atenyen una alçada de 2,60 m i un gruix que, per terme mitjà, oscil·la entre els 70 i els 85 cm d'espessor. Per aconseguir-ho, el que es va fer fou atacar la superfície superior de la superestructura aprofitant l'existència de les zones deprimides deixades en negatiu a la massa endurida del formigó per les bigues superiors de l'estructura de fusta de l'antic encofrat. Aquests solcs, que fan entre 20 i 25 cm d'amplada, i que delimiten uns sectors rectangulars l'alçada dels quals és la de la muralla, és a dir 3 m, mentre que la seva amplada és molt variable, car oscil·la d'1,20 m a 1,80 m, van ser els indrets a partir dels quals, mitjançant la probable utilització d'escodes, hom va procedir a l'arrencament del cim de la superestructura murària. Les empremtes deixades pel procés d'extracció són encara avui molt aparents i permeten constatar, en negatiu, que cadascuna de les zones rectangulars va ser subdividida en sectors quadrats o rectangulars molt més petits, delimitats mitjançant l'excavació d'uns altres solcs que porten una direcció est-oest i també nord-sud (figs. 4 i 5). La desaparició d'una primera capa de la coberta, la superfície en negatiu de la qual és encara ben visible, que reduïa el seu gruix d'uns 50 cm a la meitat d'aquesta xifra, va permetre de finalitzar-ne l'extracció d'una manera molt més còmoda, de tal manera que aviat les parets laterals de la muralla quedaren orfes de la coberta i llestes per poder ser desmantellades mitjançant l'obtenció de blocs de formigó que foren retallats verticalment partint de la part superior vers l'inferior (fig. 6).

Quant al fet de saber quins són els indrets on queden rastres de l'explotació de la coberta, es pot afirmar que n'hi ha dos. El primer correspon al darrer terç del llenç situat entre la porta d'entrada a la ciutat i l'angle SE de la muralla -on apareix, o bé totalment arrabassada (fig. 6), o bé encara *in situ* però ja mancada de la primera capa (fig. 4)-, mentre que el segon, en un estat d'explotació tot just embrionari, es troba també en aquest mateix llenç, però situat immediatament després de la porta en qüestió.

4. FASES CRONOLÒGIQUES DE L'EXPLOTACIÓ

Per poder arribar a establir, encara que només sigui d'una manera aproximada, la cronologia de les fases d'explotació del conjunt de la muralla, d'antuvi cal fixar-se sobretot en les construccions raonablement ben datades on foren -o bé, on no foren- utilitzats els materials procedents d'ella, com també en la situació física d'alguns materials ja extrets de la superestructura que rauen abandonats pels seus voltants.

Aquestes pistes materialment palpables, també podran ser reforçades per altres evidències indirectes, com ara la data del progressiu abandonament del solar emporità a favor del nucli de Sant Martí d'Empúries,⁵ així com per alguna escadussera referència literària d'època moderna que permet fer-se una idea de quina era la fesomia d'un monument deixat en l'abandó.

4. 1. Les evidències materials

Si fixem la nostra atenció en els punts on es constata una evident reutilització de materials, dos són els indrets on, d'una manera fefaent, apareixen.

En primer lloc, s'observa la presència de carreus procedents del cos inferior del monument en la fàbrica d'una altra muralla; és a dir, la que des de la torre sud-ccidental de la defensa meridional del nucli grec unia en diagonal aquest darrer amb el romà, i així determinava l'existència d'un sol *pomerium* (fig. 7).

En segon lloc, també és lícit pensar que les magnífiques parets de pedra de talla que integren el sector més oriental de la Casa Romana núm. 1, com la que la separa de l'*hortus* veí, han de procedir d'una reutilització dels carreus que integraven la muralla situada a un metre de l'esmentada mansió, fet aquest que és confirmat per la mateixa textura i el mateix color gris fosc que mostren els pocs carreus calcaris basals que encara romanen *in situ* i els blocs tallats de mides més reduïdes obtinguts a partir d'ells, utilitzats per bastir els esmentats murs. Semblantment, també cal assenyalar que grans blocs rectangulars de formigó retallats de la superestructura murària es van fer servir, com si es tractés de moderns elements prefabricats, per a la confecció dels murs perimetrals del jardí intern del peristil de l'esmentada casa (fig. 8), i això coincidint amb

⁵ NOLLA, J. M., Ampurias en la antigüedad tardía. Una nueva perspectiva, a *AEspA*, 66, 1993, p. 207-224.

una ampliació de la casa cap al sud que, com l'anterior, sembla correspondre a una segona fase edilícia que cal datar en el curs de la segona meitat del segle I aC.⁶

Finalment, salta a la vista que abundoses restes de carreus i de peces retallades de formigó van ser també utilitzades per a la construcció dels avançaments que prolonguen el podi del gran temple del fòrum i que creen un àmbit en forma de U dins del qual es trobava l'ara de sacrifici (fig. 9), així com en el mur que separa la plaça foral de l'àrea sacra.⁷ Aquesta remodelació del sector davant del gran temple del fòrum i, consegüentment, l'enderrocament de la muralla, s'ha volgut explicar com el resultat de les reformes que comportà la instal·lació dels veterans cesarians que Livi esmenta.⁸ Nogensmenys, la continuació de l'esmentat passatge és prou explícita per deduir-ne el fet que aital procés degué culminar durant el Principat d'August i segurament abans del canvi d'era.⁹ Tots aquests materials reaprofitats han de procedir del tram oriental de la muralla de la ciutat romana, l'únic dels quatre que, havent perdut la seva funció delimitadora i defensiva, fou desmantellat com a conseqüència de la unió física d'ambdós nuclis, el grec i el romà. La unió de la *polis* focea amb el *Municipium* romà -creat, aquest darrer, entre el 44 i el 33 aC, possiblement l'any 36¹⁰- fou la darrera fita d'un procés que conduí a la cristallització del *Municipium Emporiae*, la qual és versemblant que tingués lloc, si hom pren al peu de la lletra el text de Livi, durant la primera part del Principat d'August. Per tant, és plausible suposar que l'arrabassament del llenç levantí de la muralla romana només es pogué fer efectiu durant el curs del darrer terç

⁶ SANTOS RETOLAZA, M., *Distribución y evolución de la vivienda urbana tardorrepública y altoimperial en Ampurias, La casa urbana hispanorromana*, Saragossa, 1991, p. 27.

⁷ AQUILUÉ, J.; MAR, R.; NOLLA, J. M.; RUIZ DE ARBULO, J. & SANMARTI, E., *El fòrum romà d'Empúries*, Monografies Emporitanes, VI, Barcelona, 1984, p. 48 i s.; MAR, R. & RUIZ DE ARBULO, *El foro de Ampurias y las transformaciones agústeas de los foros de la Tarraconense*, (Trillmich, W. & Zanker, P., ed.) *Stadt und Ideologie. Die Monumentalisierung hispanischer Städte zwischen Republik und Kaiserzeit* (Madrid, 29 setembre- 3 octubre 1987), Munic, 1990, p. 144-164.

⁸ MAR & RUIZ DE ARBULO, *El foro de Ampurias...*, citat, 147-148.

⁹ LIVI, XXXIV, 9.

¹⁰ BONNEVILLE, J. N., *Les patrons du municipe d'Emporiae (Ampurias, Espagne)*, a *REA*, LXXXVIII, 1-4, 1986, p. 194, opinió a la qual, posteriorment, s'adherí PENA, M. J., *Hipòtesis noves sobre Empúries a partir de l'anàlisi de les fonts literàries*, a *Fonaments*, 7, 1988, p. 32-33. Vegeu també: RODA, I., *Els lloctinents de Juli Cèsar, primers patrons d'Empúries*, a *Empúries*, 48-50, 1993, p. 246-249.

del segle I aC, al mateix temps o després que el llenç ponentí de la muralla de la ciutat grega, esdevingut ell mateix inservible, fou desmantellat a causa de la seva integració al si del nou municipi.

I si ara cerquem algun monument emporità arqueològicament datat i ens fixem en l'amfiteatre situat extramurs de la ciutat,¹¹ ens adonarem que aquest darrer, edificat vers mitjan segle I dC,¹² tot i la seva extrema proximitat a la muralla, no conté en la seva fàbrica -com tampoc ho fa l'escadusser fragment de mur que queda de l'anomenada "palestra"- ni un sol element provinent d'aquella, la qual cosa indica que per aquelles dates la seva espoliació encara no havia començat. Ben diferent és que un dels àmbits de l'amfiteatre determinat per dos dels seus murs radials, situat al sector NW de l'edifici, aparegui tapiat per tal de crear un recinte clos i que el material amb què es construí l'esmentat mur provingui de l'estructura de formigó de la muralla, però volem fer notar que es tracta d'una refacció en sec, probablement tardana, escadussera i objectivament indatable, feta, tot ho sembla indicar, amb posterioritat a l'abandonament de la ciutat en favor de la reocupació definitiva del nucli de Sant Martí d'Empúries.¹³

Finalment, pel que fa a la dispersió dels materials extrets de la superestructura, la presència extramurs de grups formats per nombrosos blocs paral·lelepípedics de formigó que semblen preparats per ser traslladats, recolzats verticalment sobre la seva cara més estreta al damunt del nivell antic de circulació -la qual cosa exclou que es trobessin a sobre o immersos en la massa de sorra acumulada contra la muralla, car llavors tots ells estarien en posició horitzontal-, obliga a pensar en la seva deposició abans de la formació de l'es-

¹¹ ALMAGRO, M., El anfiteatro y la palestra de Ampurias, a *Ampurias*, XVII-XVIII, 1955-1956, p. 1-26.

¹² SANMARTÍ, E.; AQUILUÉ, J.; CASTANYER, P.; SANTOS, M. & TREMOLEDA, J., El anfiteatro de *Emporiae*, a *El anfiteatro en la Hispania romana* (Mèrida, 26-28 de novembre 1992), Mèrida, 1995, p. 119-138.

¹³ Sobre la progressiva decadència i gradual abandonament del solar emporità iniciat en l'època de Claudi, accelerat a partir del flavi i definitiu en el curs del darrer terç del segle III dC, vegeu: NIETO, J., Acerca del progresivo despoblamiento de Ampurias, a *RSL*, XLVII, 1981, p. 34-51; NOLLA I BRUFAU, J. M., L'abandonament de la Neàpolis emporitàna. Estat de la qüestió i noves dades, *Miscel·lània Arqueològica a Josep M. Requesens*, Tarragona, 1992, p. 83-89; MAR, R. & RUIZ DE ARBULO, J., *Ampurias romana. Historia, arquitectura y arqueología*, Sabadell, 1993, p. 415 i s.; CASTANYER, P. et alii, L'excavació del Kardò B. Noves aportacions sobre l'abandonament de la ciutat romana d'Empúries, a *Cypsela*, X, 1993, p. 159-194; NOLLA, Ampurias en la antigüedad..., citat, *passim*.

mentat sorral, i, per tant, incita a creure en una explotació realitzada encara en l'antiguitat, quan l'accés meridional al nucli urbà continuava essent objecte d'un cert manteniment que el conservava net i practicable. En canvi, a l'interior de la ciutat, a ponent de la porta d'entrada, una antiga fotografia, obra de Josep Esquirol, mostra l'existència de blocs de formigó immersos horitzontalment en la sorra (fig. 10). Aquests elements, que reposen en un nivell situat una mica per sota d'on ho fa un dipòsit de vinyataire, destinat a recollir aigua de pluja, que fou construït contra la paret interna de la muralla, degueren ser arrencats i ubicats al lloc on es trobaven possiblement en el curs del segle XIX, potser després de la llei de desamortització de Mendizábal de l'any 1836, que motivà el pas dels béns del monestir servita de Santa Maria de Gràcia a mans de particulars, i abans del 1879, any de l'entrada de la fil·loxera al nostre país, en un període en què el conreu de la vinya assolí a l'Escala al seu punt àlgid.¹⁴ Alguna cosa semblant pot indicar el gran fragment d'*opus caementicium* que es veu en la fotografia publicada per Pella y Forgas, de la qual hem fet esment en la nota núm. 3.

4. 2. Les evidències literàries

La primera descripció literària de la muralla d'Empúries és obra del notari de Figueres Geroni Pujades i es troba en la seva *Crònica Universal del Principat de Cathalunya*, que fou publicada a Barcelona l'any 1609.¹⁵ Escriu Pujades: "*Referente a la fortaleza de la ciudad, estoy en lo cierto, no le faltaba nada, así lo he comprendido por los pocos vestigios que he hallado. Porque he podido ver que la muralla estaba construida de pared recia, buenas y grandes piedras, abundante mortero, recubiertas de mucha mezcla de machaca haciendo de betún.. Dentro de esta pared, hay un corredor que sigue lo largo de la pared, he entrado y pasado por ella (como una bóveda) unos treinta pasos. Dicen, y se ve claramente, que aquella concavidad fue hecha quitando*

¹⁴ BARBAZA, Y., *El paisatge humà de la Costa Brava*, Barcelona, 1988. BOIX i LLONCH, L., El conreu de la vinya a l'Escala des del segle XVIII fins a la seva decadència, *Fulls d'Història Local*, VI, setembre 1989, p. 48.

¹⁵ Utilitzem aquí l'obra d'ALMAGRO, M., *Las fuentes escritas referentes a Ampurias*, Monografías Ampuritanas, I, Barcelona, 1951, autor que, al seu torn, es val de la traducció castellana de l'obra de Pujades impresa a Barcelona l'any 1829.

pedras de dentro para obrar en otros lugares”,¹⁶ la qual cosa prova que el seu buidat ja havia estat fet abans dels primers anys del segle XVII. Semblantment, Pujades fa esment del fet que Empúries esdevingué una pedrera on anaren a aprovisionar-se els fortificadors de les ciutadelles de Roses i Perpinyà,¹⁷ la qual cosa demostra que la muralla fou també espoliada, a més dels servites, pels enginyers militars de la Corona. Amb posterioritat a Pujades, ni la descripció de Jaubert de Passa,¹⁸ que ignora l’existència de l’obra d’aquest autor, ni la de J. Botet i Sisó,¹⁹ que la segueix fil per randa, aporten res que no hagués estat ja dit pel notari figuerenc.

5. CONCLUSIONS CRONOLÒGIQUES

Després d’aquest ràpid repàs de les dades que aporten l’arqueologia i la història, ens sembla evident que es pot parlar d’una primera espoliació del llenç llevantí de muralla a partir del darrer terç del segle I aC, que afectà principalment el sector més proper dels llocs on s’havien de fer servir els seus materials, com és el cas de la Casa núm. 1, i que, per tant, tan sols en comportà una parcial desaparició.²⁰ Més tard, a partir de l’abandonament definitiu de la ciutat romana durant el curs del darrer terç del segle III dC, els trams nord i oest degueren començar a ser explotats per tal d’aconseguir materials per a les construccions de la nova seu de la *civitas* emporitana, és a dir, Sant Martí d’Empúries. També ens inclinem a pensar que les pedres del tram ponentí és possible que es fessin servir per bastir les construccions del gran complex arquitectònic (basilical ?) que ha estat detectat a redós de l’església de Santa

¹⁶ *Ibidem*, p. 165.

¹⁷ *Ibidem*, p. 164.

¹⁸ JAUBERT DE PASSA, *Notice historique...*, citat, p. 56-57.

¹⁹ BOTET I SISÓ, J., *Noticia histórica y arqueológica de la antigua ciudad de Emporion*, Madrid, 1879, p. 34.

²⁰ Recordem que, uns metres més al nord de la Casa núm.1, al sector denominat “Muralla Rubert”, la sostracció pètria ateny, en canvi, els 3 m d’alçada, i que durant l’antiguitat, en aquest punt, el que quedava de la muralla fou cobert per les deixalles domèstiques que s’abocaven extramurs, fenomen que en menor mesura també ha estat constatat més cap al sud, al tram denominat “Muralla Roura”, vegeu a SANMARTÍ, E., *La cerámica campaniense de Emporion y Rhode*, Monografias Ampuritanas, IV, Barcelona, 1978, els capítols dedicats a les “muralls Rubert i Roura”.

Margarida,²¹ a ponent de l'esmentat tram i del qual s'ha excavat una ínfima part.²² Entre la fi del món antic i l'època del Barroc, es fa difícil saber com i en quina mesura la muralla fou explotada, però podem imaginar que durant el llarg període medieval l'aprofitament dels seus materials degué continuar, per bé que, atesa la tònica dels temps, d'una manera que podem imaginar força disminuïda.

Ja al segle XVII, les fundacions del convent servita de Santa Maria de Gràcia i de la vila de l'Escala, la qual cosa significà, en relació amb aquesta darrera, la progressiva arribada d'una nombrosa població necessitada d'assequibles materials de construcció, juntament amb els reaprofitaments de naturalesa militar que, com hem vist, esmenta Geroni Pujades, degueren representar una represa molt important de l'espoliació, el qual no solament afectà l'estructura externa, sinó que fins i tot va atènyer, tot respectant l'emboïllament per tal de convertir la superestructura en aixopluc, el reble intern, integrat sovint per algunes excel·lents restes de pedra tallada producte de la construcció del cos inferior. I és enmig d'aquest ambient on caldria, potser, situar l'espoliació dels carreus més orientals de la muralla meridional, que manquen en un tram de 25 m, explicable potser per la seva relativa proximitat als forns de calç existents a prop de la muralla oest de la Neàpolis, que estigueren actius amb posterioritat a la fundació del monestir de Santa Maria de Gràcia l'any 1605. També és possible pensar que ja en aquesta època comencessin a funcionar els sectors buidats com a cabanes de vinyataire, les quals continuaren funcionant amb tota seguretat fins a les darreries del segle XIX, o bé inicis del segle XX.

6. EPÍLEG

En arribar al final d'aquest treball, creiem haver posat de manifest una sèrie de detalls que permeten comprendre millor la manera com fou desman-

²¹ NOLLA, Ampurias en la antigüedad..., citat, p. 218-220.

²² ROCAS, X.; MANZANO, S. & PUIG, A. M., L'excavació d'urgència a la carretera de Sant Martí d'Empúries, a la carretera d'Orriols a l'Escala, a *Primeres Jornades d'Arqueologia a les comarques de Girona*, Sant Feliu de Guíxols, 1992, p. 125-136; LLINÀS, J.; MANZANO, S.; PUIG, A. M. & ROCAS, X., Noves aportacions al coneixement de les necròpolis emporitanes, I. Les troballes realitzades en l'excavació d'urgència a la carretera de Sant Martí d'Empúries, a *Anuari de l'Institut d'Estudis Empordanesos*, 25, 1992, p. 351-381.

tellada la muralla romana d'Empúries. Semblantment, tot i les dificultats que comporta intentar atorgar unes dates aproximades als processos espoliadors, pensem que, ni que sigui a grans trets, hem pogut situar-los en uns períodes que guarden una certa coherència amb les dades proporcionades per l'arqueologia, per les informacions literàries i per les mateixes característiques estructurals del monument. Això demostra que la muralla meridional de la ciutat romana, la qual és, sens dubte -juntament amb el moll republicà-, la resta monumental més impressionant que serva l'antiga Empúries, encara no ha lliurat tots els seus secrets i que continua essent un interessantíssim objecte d'estudi arqueològic.

NOTA COMPLEMENTÀRIA

Amb posterioritat al lliurament del nostre treball als editors de les actes del congrés, ens ha estat encara possible de detectar, durant els darrers dies del mes de desembre de 1995, un nou indret, a l'àrea de la Neàpolis, on es comprova la reutilització de materials que varen formar part de la muralla romana. Es tracta de l'anomenada "Basílica Paleocristiana", en realitat una *cella memoriae*, bastida, com és sabut, aprofitant les restes d'un precedent edifici termal, al voltant de la qual es desenvolupà el cementiri que en època tardana ocupà bona part de l'antiga ciutat grega. En aquesta construcció, és possible apreciar que una part del seu mur septentrional, que fa 6,95 m d'amplada, 2,80 m d'alçada i 85 cm de gruix, és en realitat una placa de formigó procedent de la muralla romana en la qual foren fetes les set fornícules amb finalitats balneàries que la caracteritzen (figs 11 i 12). El fet que el mur en qüestió hagi estat fabricat a base d'una mescla de calç i de duna consolidada (eolinita) esmicolada; que encara conservi enganxats a la seva base restes dels petits blocs d'aquesta mateixa roca que conformaven la filada d'anivellament que a la muralla romana està situada entre el sòcol petri i el cos de formigó; que presenti a la part superior restes dels solcs deixats per l'estructura lígnia de l'encofrat; que el seu gruix atenyi 85 cm, i que, finalment, la seva part posterior mostri el mateix allisat que presenta la muralla en la seva cara nord, són proves irrefutables que indiquen que procedeix d'aquella construcció. Semblantment, també es poden observar restes d'*opus caementicium* del mateix origen formant part de la capçalera de l'església neapolitana, òbviament, reaprofitades molt més tard, bé directament a partir de les restes de la muralla, o, secundàriament,

després d'haver format part d'algun mur enderrocat pertanyent a l'edifici termal.

Mancats com ens trobem d'espai, no és ara el moment d'entrar en més detalls que, per descomptat, desenvoluparem en un futur treball, però no volem acabar sense fer esment de la importància que aquesta observació tindrà de cara a la datació del primitiu edifici termal que precedí l'església del cementiri. D'aquesta manera, cal imaginar que, molt probablement, la utilització d'aquest fragment procedent de la muralla romana per construir el *cal-darium* tingué lloc després de l'amortització del seu tram llevantí durant el curs del darrer terç del segle I a.C, la qual cosa ofereix un terme cronològic molt interessant per a la primera fase de la construcció termal, que cal situar durant el curs de la primera meitat del segle en qüestió o una mica abans.²³

²³ Pel que fa a l'evolució de l'edifici termal, vegeu l'estudi de: PALAHÍ, L. & VIVÓ, D., *Les termes romanes a Catalunya*. 11.- Termes de la "basílica" d'Empúries, a (R. Mar, J. López & L. Piñol, ed.), *Utilització de l'aigua a les ciutats romanes = Documents d'Arqueologia Clàssica*, O, 1993, p. 103-111, on, a través de l'anàlisi de les estructures muràries, es pot reconèixer que l'edifici termal tingué dues fases constructives, a la segona de les quals correspondria una ampliació del *cal-darium* que comportà la "construcció" del mur d'*opus caementicium* (*ibidem*, p. 105). La data d'aquesta reforma, que forçosament en el moment de l'elaboració de l'esmentat estudi no es podia precisar, però que intuïtivament era portada a l'època augustal, sense precisar del tot si abans o després de Crist (*ibidem*, p. 110), ara, gràcies a l'evidència que ofereix el reaprofitament d'aquest retall de la muralla, pot ser versemblantment situada en el moment que aquí suggerim.

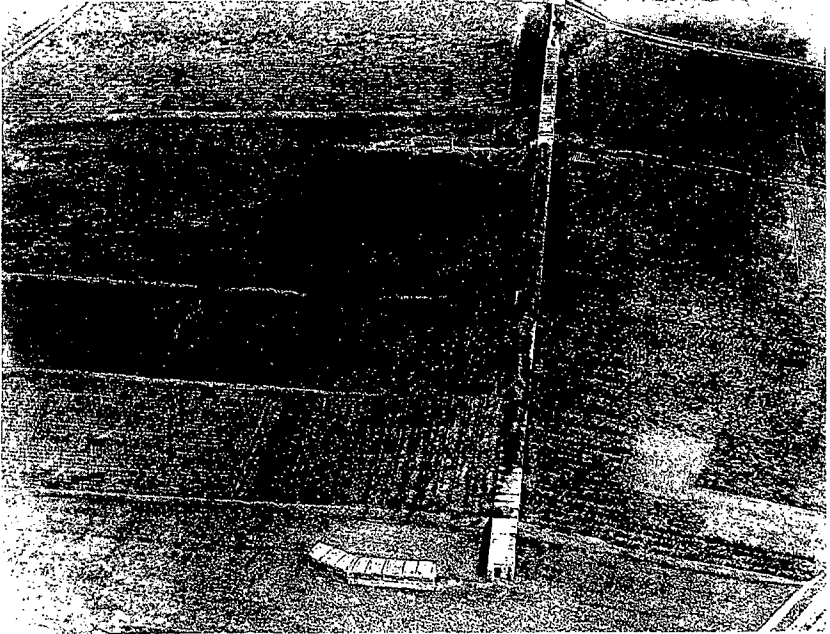


Fig. 1. Vista aèria, des de l'oest, del llenç meridional de la muralla romana d'Empúries, obtinguda probablement durant el curs dels anys vint, que mostra el seu aspecte abans que fos retirada l'acumulació de sorra èdica que la cobria.



Fig. 2. Sector de la muralla desproveït dels carreus originals que conformaven el seu basament, els quals han estat substituïts per un modern parament destinat a evitar l'esfondrament de les restes esberlades de l'*opus caementicium* superior. Noteu, a l'esquerra, per sobre del parament original, la porta que donava accés a un aixopluc de vinyataire.



Fig. 3. Angle SW de la muralla amb els llenços transformats en aixoplucs de vinyataire. Noteu, a la dreta, oberta en el *caementicium*, una tercera porta, situada molt per sobre del nivell de circulació actual, que donava accés a un altre d'aquests refugis.



Fig. 4. Aspecte que ofereix, des de ponent, la part superior del tram oriental de la muralla, on es mostra la superfície de l'*opus caementicium* ja deslliurada de la seva primera capa. En primer terme, s'observa la preparació de la superfície prèvia a l'arrencament.



Fig. 5. Detall del darrer punt de la superfície de la muralla on s'observen els solcs realitzats per tal d'arrencar-ne la primera capa.



Fig. 6. La muralla meridional vista des de l'est, mancada de la seva part superior. Observeu com les parets laterals apareixen ja retallades.

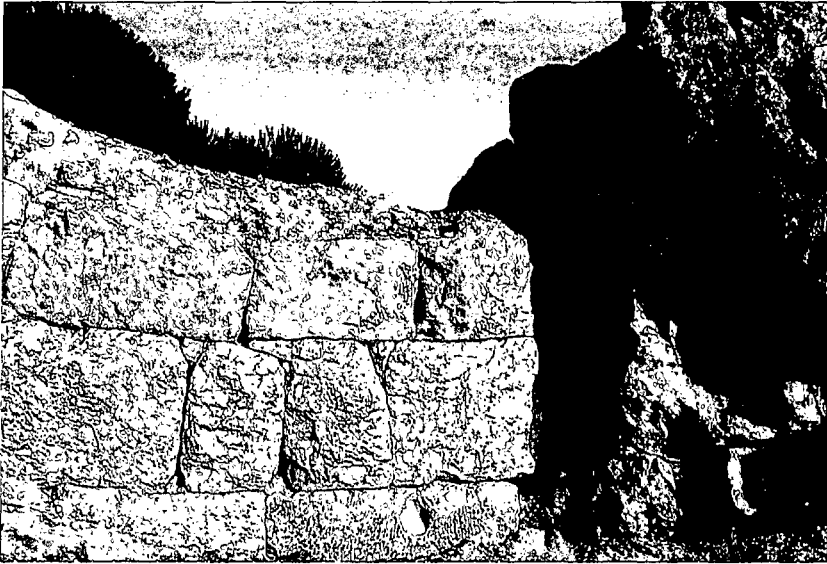


Fig. 7. Inici de la muralla transversal, arrencant del bastió SW de la muralla de la ciutat grega.



Fig. 8. Peristil de la Casa núm. 1, en el tancament del qual s'observa la reutilització d'un retall de l'*opus caementicium* procedent de la veïna muralla romana.



Fig. 9. Vista aèria des del SW de la zona sacra del fòrum, amb les estructures situades davant del temple republicà, bastides amb materials procedents de la muralla romana.

RUINES I ESCAVASSIONS D'AMPURIAS (LA ESCALA)



Fig. 10. Vista des del nord del tram meridional de la muralla, amb el dipòsit construït contra ella, i els seus retalls ubicats a un nivell una mica més baix. L'esmentat dipòsit apareix situat immediatament a la dreta de la columna que roman dempeus. (Clixé original de J. Esquirol).



Fig. 11. Vista des del sud-oest, que mostra el mur d'*opus caementicium*, procedent de la muralla romana, transformat en el límit septentrional del *caldarium* de les termes que precediren la implantació de la *cella memoriae*. Observeu com, a l'extrem dret de la foto, es constata que la prolongació llevantina del mur fou feta d'obra. (Clixé original de J. Esquirol).



Fig. 12. Vista general des del sud de la nau de la *cella memoriae*, amb el mur d'*opus caementicium* obtingut d'un retall de la superestructura de la muralla romana.