

ACTIVIDADES

DE LA DELEGACIÓN DE EXCAVACIONES Y DEL SERVICIO
PROVINCIAL DE INVESTIGACIONES ARQUEOLÓGICAS,
CONSERVACIÓN Y CATALOGACIÓN DE MONUMENTOS,
DE LA EXCMA. DIPUTACIÓN DE GERONA, EN 1959

POR

MIGUEL OLIVA PRAT

EXCAVACIONES ARQUEOLÓGICAS DEL PLAN NACIONAL EN LA CIUDAD INDIKETA
O PRERROMANA DE ULLASTRET, GERONA, PROPIEDAD DE LA EXCMA. DIPUTACIÓN

MEMORIA DE LA DÉCIMA CAMPAÑA

El estado actual de las excavaciones arqueológicas en el yacimiento prerromano de Ullastret (Bajo Ampurdán, Gerona) presenta ya en su décima campaña de trabajos un aspecto que permite dilucidar una primera visión de conjunto que afecta a toda la extensión de un barrio ya exhumado de la considerable capa de tierras que lo cubrían. Constituye la zona extrema del S. E. y S. O. del «Puig de Sant Andreu» de Ullastret, donde radica el *oppidum* o ciudad indígena fortificada, un verdadero paisaje arqueológico con sus murallas cercando un recinto interior con la encrucijada de calles y de pasos; una plazuela, especie de pequeña *ágora* de planta trapezoidal irregular, con basamentos troncocónicos de piedra arenisca que sostendrían fustes de columnas acaso de madera para aguantar un cubierto frente a las habitaciones, las cuales recibían acceso a través de la mencionada plazuela, situada como las construcciones vecinas, sobre un rellano rocoso desigual, nivelado con escombros que cubrieron una serie de silos abiertos en la formación del monte, hoy ya totalmente excavados.

Un conjunto de habitaciones, varias veces rehechas y superpuestas al paso de los tiempos de vida de la población, está en la zona comprendida entre la muralla Suroeste que partiendo de la llamada torre S. O. núm. 1, excavada en 1947 cuando la primera campaña, protege a varias construc-

ciones que ocupan todo el flanco del montículo hasta la vertiente S. E. con vistas al gran llano, en otros tiempos ocupado por la inmensa laguna alimentada por el Daró y el torrente de Salsá, hoy desecada, aun cuando ha sido invadida por las aguas pluviales y de filtración del pasado otoño, que han permanecido en aquellos fondos por todo el invierno de 1959-1960, como puede apreciarse en las ilustraciones que se acompañan (láms. I, 1 y 2, y II, 1 y 2).

A partir de la esquina S. E. sigue la muralla por toda la loma pasando por encima de un pequeño cerro compuesto por margas areniscas y calizas del eoceno medio, siguiendo hasta el final de la estribación en la cúspide del monte, donde se asienta sobre el plano más elevado de lo que fue la acrópolis, otra torre circular exenta, del mismo tipo y época de las que se encuentran en la muralla Oeste, situada frente al Museo Monográfico y junto a los restos del santuario helenístico que en época posterior a las defensas citadas, ya hacia los tiempos finales de la ocupación indígena de aquel suelo ampurdanés, se edificó en lo alto del monte, alcanzando muy probablemente una persistencia en época inmediatamente posterior. Las ruínas del templo y de las construcciones anejas al mismo, incluso las de las defensas, sirvieron para bastir un castillo medieval de planta rectangular con torres de flanqueo, la datación del cual va por los siglos XI-XII-XIII. A su vez, la esquina N. E. del citado castillo albergó en tiempos góticos avanzados una modesta ermita dedicada al apóstol san Andrés —de ahí el nombre dado a la montaña— y más tarde a una pobre casa de labor; los restos de todo lo cual, convenientemente adaptados a las necesidades modernas en lo que ha sido posible aprovecharlos, según proyecto del arquitecto provincial D. Joaquín M.^a Masramón, se han convertido en Museo Monográfico, casa-habitación del guarda y dependencias complementarias, obras definitivamente acabadas, la inauguración de las cuales se prevé para el verano de 1960 (lám. III, 1 y 2). Hacia 1932, cuando los primeros intentos de exploraciones arqueológicas en Ullastret, intentó el malogrado arquitecto D. Rafael Masó y Valentí proceder a la consolidación de la ermita de San Andrés. A tal efecto procedió a los convenientes trabajos de apuntalamiento del muro meridional del edificio. Desgraciadamente los avatares políticos de la época acabaron con el monumento.

Así podemos considerar la totalidad del predio campo alto de Sagrera, como antiguamente se designaba, antes de entrar el yacimiento a pro-

riedad de la Diputación Provincial de Gerona, como completamente excavado. En esta zona, los trabajos se han referido a una serie de cortes a lo largo del paramento interior de la muralla S. O. comprendidos entre ella y una calle transversal Norte-Sur, en un principio denominada corte K. Estos cortes limitados por muros cada uno de ellos, forman un pequeño barrio cerrado, hacia el extremo S. E. del montículo y constituye una de las zonas más sepultadas del yacimiento por acumulación de tierras de lo alto del monte y de toda la vertiente Oeste del mismo; tierras detenidas por la muralla y que a través de los tiempos ocultaron todas las edificaciones del sector. Estos cortes designados por L, 1; L, 2; L, 3 y sucesivos, han ocupado la parte principal de la campaña de excavaciones de este año. La estructura de las dependencias descubiertas se refiere a construcciones de planta más o menos rectangular y de las medidas normales para una habitación de época indígena prerromana oscilando entre los 6, 8 y 10 metros cuadrados, de planta bastante regular, ángulos casi siempre rectos y aparejados logrados con buena técnica constructiva y perfección.

Los primeros estratos de la excavación se refieren a la época final de ocupación del yacimiento y se concretan al interior de cada uno de los cortes estudiados. Los materiales perfectamente fechables están centrados en torno de los siglos IV (finales) a principios del II, ambos antes de J. C. Es frecuente la aparición de abundantes piedras caídas, principalmente en aquellas dependencias adosadas al paramento interno de la muralla. Traspasado el nivel de base de las edificaciones del plano superior, aparecen tierras y escombros acumulados, de nivelación cuando la construcción de las mismas, y que pertenecen ya a tiempos inmediatamente anteriores a los citados primeramente.

Se trata de la zona que podríamos llamar intermedia en la vida de la población, siendo a su vez la que proporciona mayor abundamiento de hallazgos principalmente cerámicos. Constituye el momento pleno de la ocupación del *oppidum*, datándose en los siglos V y IV antes de J. C. Es la época de mayor difusión de las cerámicas de las variadas especies griegas áticas e italogriegas de distintas factorías, manufacturas actualmente en restauración y estudio para establecer un cuadro de procedencias de las mismas. Paralelamente a estas especies cerámicas aparecen otras piezas como ánforas y vasos corrientemente de perfil ovoideo, comunmente decorados con rayas paralelas de pintura bistre, rojiza o vinosa, alternando

a veces con otras franjas blancas, que constituyen la mayor aportación alfarera en el yacimiento de Ullastret, la fabricación y origen de cuyas piezas todavía no podemos precisar si se trata de importaciones o de manufacturas que podrían ser locales. A todo ello hay que añadir las distintas vasijas elaboradas a mano con decoraciones diversas de motivos incisos en los cuellos de las mismas y en los arranques de las panzas, piezas que en su mayor parte tienden a las formas ovoideas, esferoides y de perfil en S, con pasta de barro negro y parduzco vulgar que contiene granos de cuarzo y de mica. Estas cerámicas, de más difícil datación, provienen ya de tradición de las formas de las vasijas de los campos de urnas y ocupan toda la vida de la población desde comienzos del siglo IV antes de J. C. hasta principios del siglo II que es cuando dejó de existir el poblado. Es decir, viven alrededor de 400 años más o menos sin experimentar a penas variación sensible en sus perfiles y motivos decorativos de adorno y técnica constructiva.

Los objetos de hierro y de bronce, siempre más escasos, y debido a la destrucción de estos últimos por corrosión y por las reacciones químicas muy fuertes de las tierras que los contuvieron, ratifican siempre los datos cronológicos aportados por las cerámicas que los acompañan.

Por último, la zona objeto de las excavaciones más recientes, los trabajos de la décima campaña han proporcionado resultados excelentes en lo que se refiere a objetos de mayor antigüedad, aparecidos en los estratos más profundos, en los ya próximos a la roca natural y en los contenidos encima mismo de ella. La excavación estratigráfica y metódica ha demostrado la existencia de capas más primitivas, anteriores a la construcción de las potentes murallas, que nada tienen que ver con ellas y circunscritas a una urbanización totalmente distinta a las organizaciones del poblado de los siglos V avanzado, IV y III hasta principios del II antes de J. C.

Así estos estratos, desligados de los superiores por una capa de separación formada por tierras quemadas, cenizas y carbones, y en el caso del corte L, 5-B un pavimento de arcilla apisonada, que constituyen la base intacta de todo lo que después se superpuso encima, han proporcionado muy buenos elementos de juicio.

Entre los materiales arqueológicos aportados por el fondo de la excavación de uno de estos cortes estratigráficos, el llamado L, 5-B, precisa destacar algunas piezas cerámicas excepcionales para el yacimiento indi-

keta de Ullastret y la cronología en la etapa inicial del mismo, aparecidas ambas en el estrato VIII b. sobre un pavimento y en un nivel que queda ya por debajo el asiento de la contramuralla que puede muy bien ser una muralla más antigua, si se demuestra para las defensas de la vertiente S. O. los mismos resultados a que se ha llegado en la excavación del paramento interior de la muralla Frigoleta en el sector Oeste, lienzos A-B e inicios del C-D; es decir, a ambos lados Norte y Sur de la torre circular Frigoleta núm. 1 (véanse planos publicados en Memorias anteriores).

Las piezas cerámicas aportadas por la excavación del estrato VIII b. del corte L, 5-B, que han podido lograrse tras la limpieza y restauración de todos los fragmentos aparecidos y de lo recogido cuando el cribado de las tierras, además de lo extraído del talud de tierras que sostiene los muros divisorios de las dependencias laterales, a ambos costados, han sido:

1. Un *kantharos* de típico bucchero nero de cerámica etrusca, sin decoración alguna, con pie discoidal troncocónico, bastante alto; elegantes asas planas y altas que sobresalen mucho por encima del borde de la copa. Mide 130 mm de altura total, incluidas las asas; 76 mm

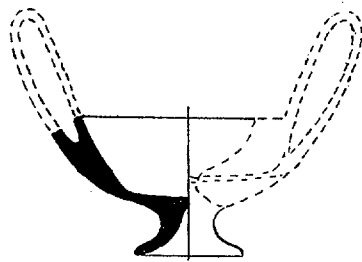


Figura 1. — (Red. 1/4)

de altura de la copa, y 105 mm de diámetro de la misma (figura. 1).

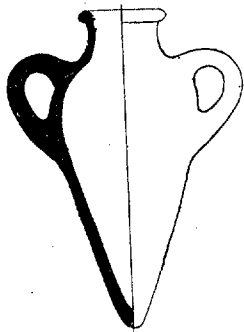


Figura 2. — (Red. 1/12)

2. Un ánfora de barro parduzco y pasta micácea, con tonalidades negroides por la acción del fuego. Es de forma ovoide alargada, elegante y esbelta, con dos asas potentes de sección circular muy salientes. Mide 51 cm de altura; 34 de diámetro máximo, incluidas las asas, y 13'5 de anchura de la boca que se remata con un reborde en tolva para refuerzo de la misma (fig. 2).

3. Vaso ovoide jonio focense, de cerámica clara, color pajizo, con cuello estrecho y doble asa lateral —es posible contuviera otra en el lado opuesto, el que falta totalmente en esta zona—. Por su perfil recuerda a las formas de *olpes* antiguos. Está decorado con grupos de dobles rayas paralelas de pintura rojo pálido sobre el vientre,

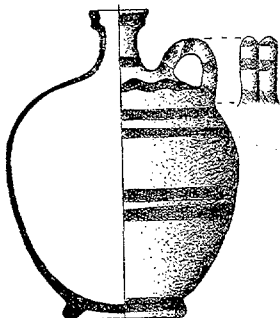


Figura 3. — (Red. $\frac{1}{3}$)

en la base y con dos rayas onduladas sobre la espalda. Restos de decoración del mismo color en el cuello y borde de boca. Mide 25'5 cm de altura y 18 de diámetro máximo en la panza (fig. 3 y lám. IV, 1).

4. Un vasito ovóideo de pasta fina rojiza, con asa lateral muy acusada y saliente, doble, con ranura central. En su frente en relieve aparece la cara de un buho, acusando en protuberancia los detalles de boca, nariz, ojos, cejas y orejas; todo pintado en coloraciones

rojo y negro, representando en ambos lados unas embarcaciones de perfil, con sus remos. Aparecen también unas cruces en forma de aspa, pintadas, sobre otras incisas. La parte inferior de la panza y el borde de boca y asa, con decoración de pintura rojiza y negra. Mide 9 cm. de altura y 9'5 de diámetro de la boca

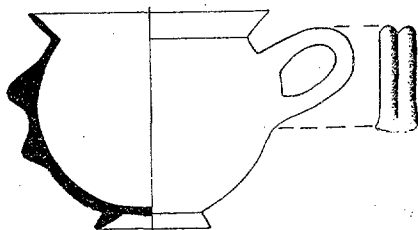


Figura 4. — (Red. $\frac{1}{3}$)

(fig. 4 y lám. IV, 2). Pertenece la pieza a la serie de vasos figurados zoológicos de fabricación probablemente sud-italica, si un más acurado estudio del vaso no puede filiarlo dentro de las

técnicas cerámicas protocorintias.

En el mismo estrato, una fusayola biconocónica muy redondeada, de tamaño grande y cronología antigua, que mide 32 mm de altura y 45 de diámetro (fig. 5, 5).

Fragmentos en número de cuatro, decorados con motivos de franjas pintadas verticales y horizontales, con motivos circulares en forma de topos en blanco y rojo y líneas

onduladas. Pertenecen muy posiblemente a una misma pieza (fig. 5, 1-4).

Fragmentos del borde de la boca y asas de ánforas del tipo de borde de boca plana. Cerámica vulgar, corriente, perteneciente a vasos ovoideos de barro rojizo y de tonos claros.

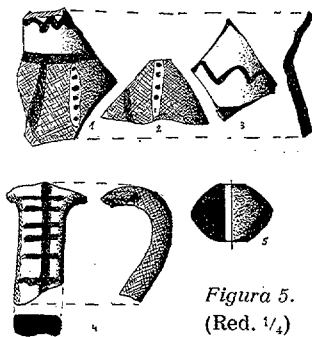


Figura 5.
(Red. $\frac{1}{4}$)

En cuanto a cerámica a mano aparecieron multitud de fragmentos de una o más piezas, irreconstruibles, de barro basto, en pasta muy micácea y floja, pero con motivos decorativos de interés consistentes en bandas en relieve decoradas con motivos incisos. Dichas bandas se entrecruzan unas horizontales con otras verticales y formarían como una red sobre la superficie externa de la pieza; sobre las paredes de la misma se distinguen unas líneas seguramente grabadas con un peine tosco que muestran un raspado muy corroído (fig. 6). Algunos fragmentos aparecieron bajo el talud de sostén de los muros laterales que separan el corte de los demás compartimientos, si bien debemos considerar que el nivel VIII-b pertenecía todo a una misma época.

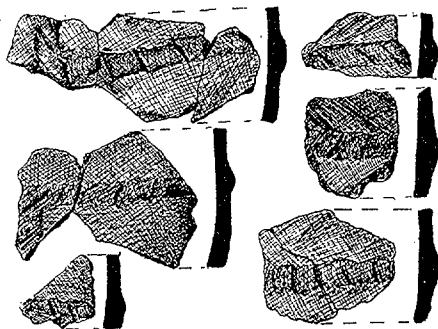


Figura 6. — (Red. $\frac{1}{3}$)

Un trozo de *imbrex* de paredes bastante gruesas.

Unos trozos de escoria de hierro y de materias fundidas completan el ajuar del fondo de esta excavación cuyos materiales han aparecido sobre un pavimento continuo de arcilla apisonada, plana, que se encuentra a 30-40 cm por debajo de los cimientos de la primitiva muralla y todavía mucho más inferior a la base de los muros perpendiculares a ella.

Trozos de carbón vegetal, probablemente de encina, y algunas pequeñas lascas de piedra pizarra aparecieron entre las tierras de la excavación.

Inmediatamente encima de estos materiales, en el estrato que denominamos VIII-a aparecieron una fíbula de bronce circular de tipo hispánico, muy fragmentada e incompleta, que alcanzaría un diámetro de unos 30 mm. Un vástago de hierro, de sección circular, de unos 27 cm de largo (fig. 7, 1-2).



Figura 7. — (1 red. $\frac{1}{2}$; 2 red. $\frac{1}{6}$)

Un asa de bronce perteneciente a un *oenochoe* o quizás a un *askos* por la estructura de la misma. Mide 8'5 cm de altura (fig. 8).

Bordes de boca de algunos vasos fabricados a mano, de forma de perfil en S; el pivote de la base de un ánfora en barro parduzco oscuro

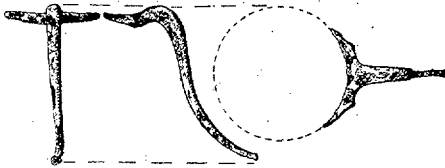


Figura 8. — (Red. $\frac{1}{4}$)

con gran cantidad de mica, perteneciente al tipo de ánforas globulares o esferoides, de procedencia massaliota o del Asia Menor, y algunos típicos fragmentos de vasos ovóideos con base rehundida y borde de boca vuelto

to, frecuentes en las excavaciones del *oppidum* de Ullastret, y que aparecen siempre en las capas profundas del yacimiento, con decoración de rayas pintadas paralelas sobre la pasta color crema del barro, alternando con otros fragmentos decorados con círculos concéntricos y fajas onduladas, obtenidas siempre con pintura de tonalidad rojovinosa o bistre (fig. 9, 2-5).

Un fragmento del borde de la boca de un ánfora de tipo de boca plana. Un fragmento de ánfora recortado en forma discoidal. Un trozo de la pared del vientre de otra ánfora con acanaladuras múltiples. Un fragmento de cerámica a mano de barro negro con decoración incisa de simples hoyitos alargados, y la parte inferior de un *skyphos* griego ático decorado con restos de una palmeta en negro (fig. 9; 6, 9, 7, 8 y 1).

Cinco pequeños vasitos de juguete (?), de forma hemisférica o concoide, obtenidos a mano con barro pardo y negruzco, íntegros, que miden de 10 a 13 mm de altura y de 28 a 33 mm de diámetro (fig. 9, 10-14).

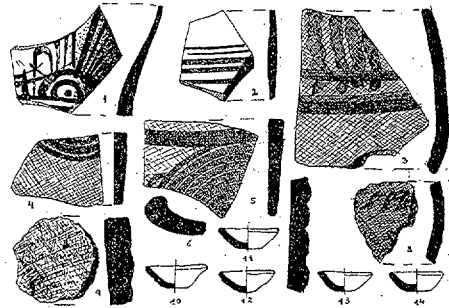


Figura 9. — (Red. $\frac{1}{4}$)

Todo ello confirma la cronología alta que podemos establecer para estos restos aparecidos en un nivel bastante profundo de la excavación, sin señales de remoción posterior alguna. Los elementos arqueológicos aparecidos señalan una época que podemos situar alrededor de la mitad del siglo VI antes de J. C. para el nivel VIII-b y un siglo V avanzado para los inmediatamente anteriores, contenidos en el estrato VIII-a.

Un molar de jabalí, un *cardium* y un trozo de valva de molusco de agua dulce formaban el ajuar de los restos comestibles hallados en el estrato que describimos.

La profundidad de la capa se hallaba a unos 3'15 m de la superficie o tierra vegetal del campo alto de Sagrera, sector S. O., nombre del predio donde se encuentra ubicada esta excavación.

Para complemento de esta excavación ver planta del corte y estratigrafía del mismo en las figuras 10 y 11 y lámina V, 1 y 2.

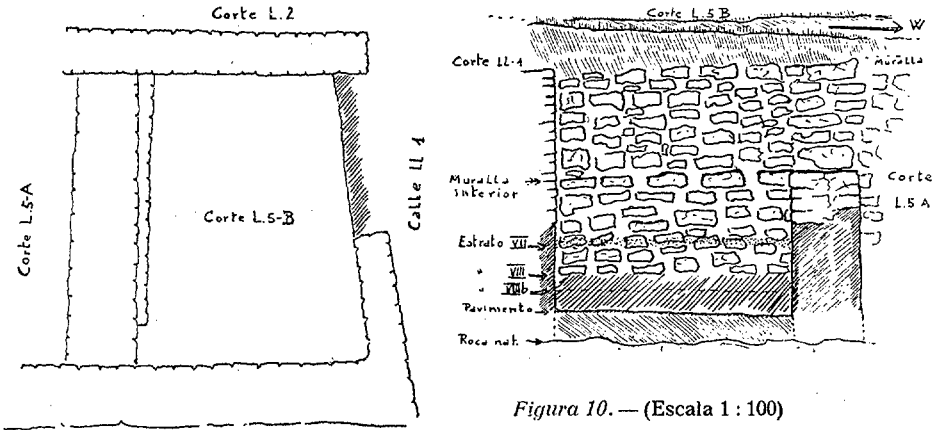


Figura 10. — (Escala 1 : 100)

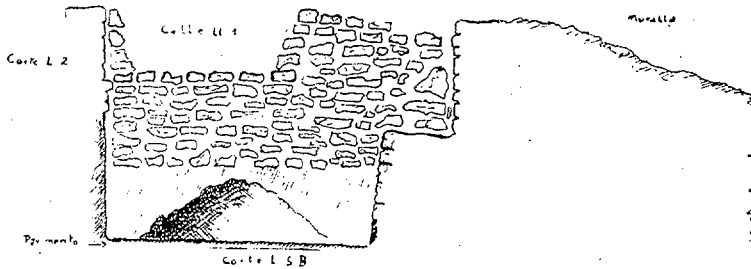


Figura 11. — (Escala 1 : 100)

Otros trabajos de excavación en Ullastret. Al dedicar el volumen de ANALES DEL INSTITUTO DE ESTUDIOS GERUNDENSES de este año a la publicación de trabajos relacionados con la Guerra de la Independencia en Gerona, como conmemoración del CL aniversario de aquellos gloriosos Sitios sostenidos por la ciudad, no podemos extendernos demasiado en esta Memoria. Por otra parte, los materiales provenientes de la décima campaña de excavaciones recientemente acabada se hallan ahora en curso de restauración y serán presentados en la próxima anualidad.

Terminados los distintos cortes L y las dependencias de sus alrededores, sitas todas ellas al Sud-Oeste de la calle transversal denominada antes corte K, entre el espacio comprendido hasta la muralla meridional y la muralla Este, los trabajos de excavación prosiguieron en el llamado primer bancal Subirana, por el nombre antiguo del predio, que se halla situado encima, en un plano superior a la zona S. O. del campo alto de Sagrera, ya ascendiendo hacia la acrópolis. En este sector han sido descubiertas algunas habitaciones más, conteniendo abundante material y algunas monedas de bronce.

También en la región de la acrópolis, en las inmediaciones del Museo Monográfico, casa del guarda y dependencias, han sido excavadas algunas habitaciones al Norte del santuario helenístico, donde han aparecido muros formados por grandes sillares de caliza arenisca, perfectamente tallados, de forma rectangular, con la labra característica que permitía fijar sobre el paramento la capa de revoque, muy gruesa, de hasta ocho o diez centímetros en algunos casos, y encima de ella el estuque más fino. Estas dependencias contenían asimismo restos de mosaico formado por *opus signinum* y *opus testaceum* con tesselas de mosaico, aunque muy destruido, de cuyos fragmentos se intentará la restauración ideal del mismo mosaico o cuando menos aclarar el motivo que en ellos había. Asimismo se han excavado algunos fondos de habitación sitos al Norte de la casa del guarda, en lo alto de la acrópolis, y un silo.

En el campo grande de Sagrera, situado dentro del recinto por la parte limitada por la muralla Oeste, han sido descubiertas algunas habitaciones más con muy buenos materiales, algunos de los cuales seleccionados aparecen al final de esta Memoria. La excavación de dichas habitaciones no alcanzó hasta el final de todas ellas ni a la profundidad de las mismas, por lo que dichos trabajos serán reemprendidos en la campaña próxima. Estas habitaciones quedan situadas a la izquierda de la calle y plazoleta núm. 1 en la vía de acceso hacia la acrópolis y Museo.

Bena parte de la campaña ha sido dedicada a excavar unos cortes adosados al paramento interno de la muralla Frigoleta. Estos cortes, de bastante amplitud como profundidad, ocuparon casi la mitad de la temporada dedicada a las excavaciones. Designados con los números 1, 2 y 3 se encuentran situados entre la esquina de la muralla Oeste, sector A-B; comprenden todo el área interior de la torre circular Frigoleta núm. 1 y prosi-

guen hacia la muralla designada con el mismo nombre en el sector C-D.

La excavación ha revelado diferentes niveles superpuestos de habitaciones, los cuales coinciden bien en relación con los distintos estratos, quedando circunscritos por los muros y cimientos aparecidos.

Con estos trabajos ha sido exhumada una buena zona de las de mayor densidad de tierras acumuladas y de material arqueológico albergado entre ellas. En cuanto a construcciones arquitectónicas han podido descubrirse además de la totalidad de la torre circular núm. 1, citada, restos de una escalera de acceso a la terraza de la misma, construída posteriormente a dicha torre y cuando ya los niveles más bajos se hallaban sepultados, y los paramentos interiores de la muralla, banquetas de la misma y todavía más por debajo de ella, parte de los restos de otra muralla más antigua a la que se superpuso la que se encuentra encima.

Los planos y gráficos de estos cortes, así como el material aportado por los mismos, que actualmente se está lavando y reconstruyendo, constituirán una de las aportaciones máximas de la próxima publicación.

Por último y como todos los años, se ha procedido a la consolidación de las ruinas que van apareciendo tras las excavaciones, las que están ofreciendo ya a la contemplación un verdadero conjunto de gran interés, tanto arqueológico como arquitectónico, para la época prerromana.

Algunos de los materiales de mayor interés de estas últimas excavaciones proceden de un fondo de habitación situada debajo del pavimento de la antigua y ruinoso casa de labor de San Andrés, derribada para levantar sobre el solar de la misma la nueva vivienda del guarda del Museo Monográfico. Al excavar previamente el terreno antes de las obras, apareció en un rehundido de la roca natural un estrato muy potente formado por tierras quemadas, de color rojizo intenso, muy densas, mezcladas con tierras de tonalidad fuertemente negra, cenizas y trozos bastante grandes de carbón vegetal. Convenientemente excavados estos restos y tamizadas las tierras proporcionaron varios fragmentos cerámicos y algunos vasos que han podido ser reconstruidos.

Vaso de arcilla de color negroparduzco, pasta grosera, perfil en S, con asa lateral angulosa; decorado con un cordón en relieve con motivos incisos formando pequeños hoyitos ovóideos. Mide 13'5 cm de altura y 11 de diámetro de la boca (fig. 12, 1).

Dos vasitos de tamaño menor en forma de pequeña urnita, de barro

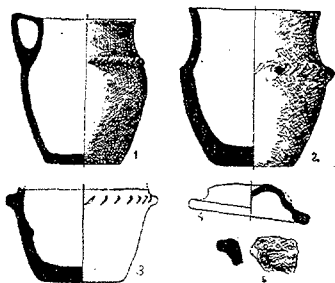


Fig. 12.- (1 y 4 red. $\frac{1}{8}$; 2, 3 y 5 red. $\frac{1}{4}$)

rojizo el primero y negruzco el siguiente, menos completo, de perfil troncocónico en su base con la parte superior de sección curva. En la unión de los dos cuerpos corre una banda decorada con incisiones inclinadas y cinco tetoncitos salientes muy acusados. Miden 8'2 y 7'2 cm de altura y diámetro de boca; y 5 cm de alto los restos que se han conservado del segundo (fig. 12, 2 y 3).

Disco de la base troncocónica de un gran vaso ovoide de barro grisáceo hecho a torno, pero de cochura muy defectuosa y atacados los restos por la acción del fuego (fig. 12, 4).

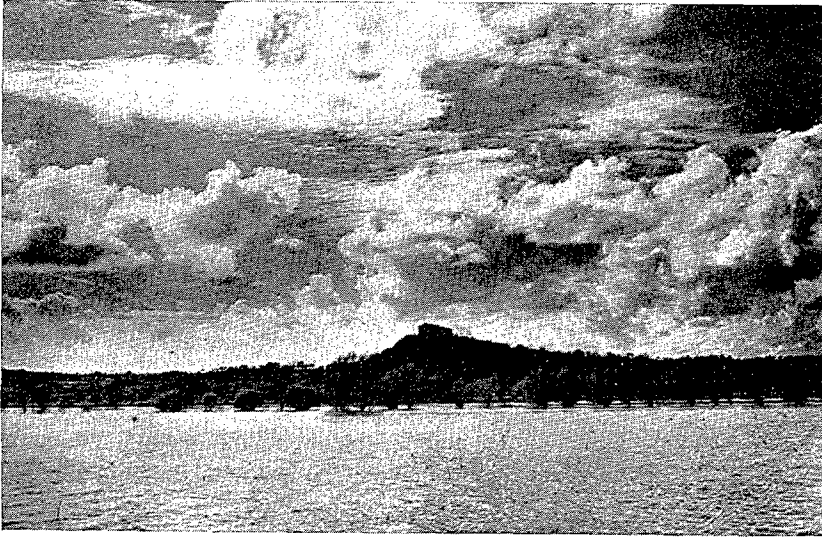
Asita de tipo funicular con tres perforaciones, perteneciente a un pequeño vaso concoide hemisférico que acusaría una base cóncava como pie. Es de cerámica parduzca de superficie pulida y espatulada y de una técnica de fabricación que parece más antigua a la de las piezas anteriormente descritas. No se hallaron más restos de este vaso (fig. 12, 5).

Vástago de bronce doblado, difícil de precisar a qué objeto pertenece, quizá a una fibula.

Todos estos materiales aparecieron mezclados entre las tierras rojizas y las cenizas y carbón, entre restos de un gran fuego. El primer vaso descrito contenía granos carbonizados de trigo y trozos de carbón, de todo lo cual se encontró esparcido por las tierras del fondo de la habitación situada sobre mismo de la roca natural, en lo alto de la acrópolis y en los alrededores y por debajo del muro Norte de la casa actual destinada a vivienda del guarda.

Otros materiales de cronología antigua proceden del fondo de la excavación de las habitaciones de Levante o del Este de la vertiente del «Puig de Sant Andreu». Así, las exploraciones más profundas sobre la roca natural en el departamento o habitación núm. 6 de la vertiente S. E., en un nivel inferior a la muralla y a los muros transversales que señalan la división de las habitaciones, y ya encima mismo de la roca, aparece entre otros materiales arqueológicos de datación elevada, un vaso ovóideo con borde de boca vuelto, fabricado a torno, de barro color rosado, del típico estilo jonio-focense, con decoración en el centro de la panza de una grue-

LÁMINA I



1. Vista del lago de Ullastret inundado en otoño de 1959.



2. Lago de Ullastret y promontorio de «Sant Andreu» con el Museo en su acrópolis.

Fotos Sans

LÁMINA II



1. Lago de Ullastret inundado (otoño de 1959). En primer término el manso Illa y al fondo Llaviá.

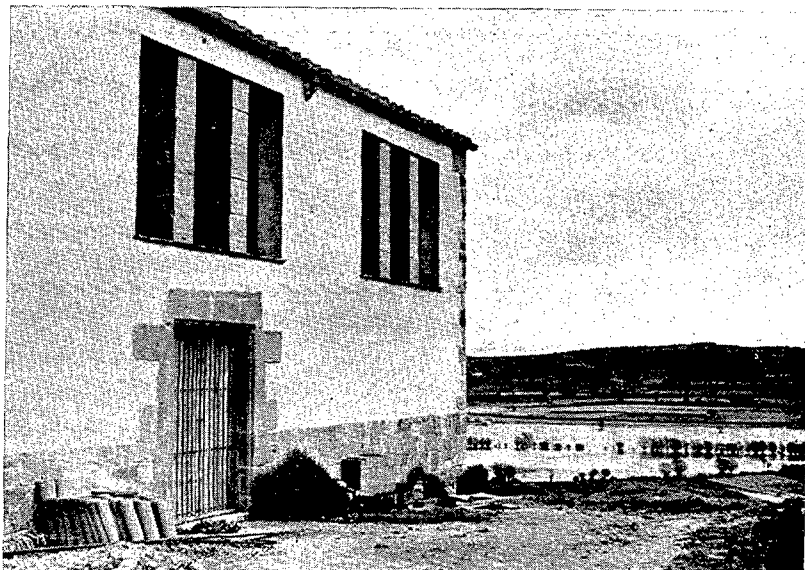
Foto Sans



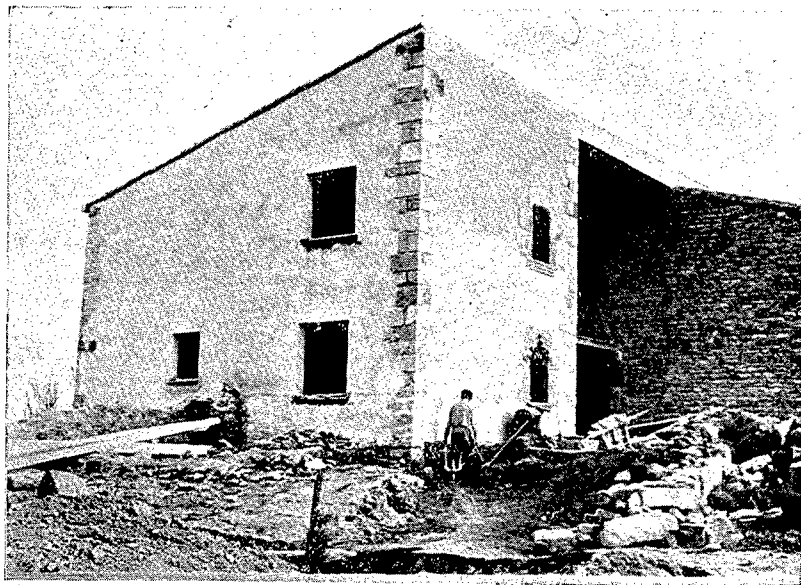
2. Inundación del lago de Ullastret. Al fondo los montes de Bagur.

Foto M. Oliva

LÁMINA III



1. Vista parcial del Museo Monográfico de Ullastret.

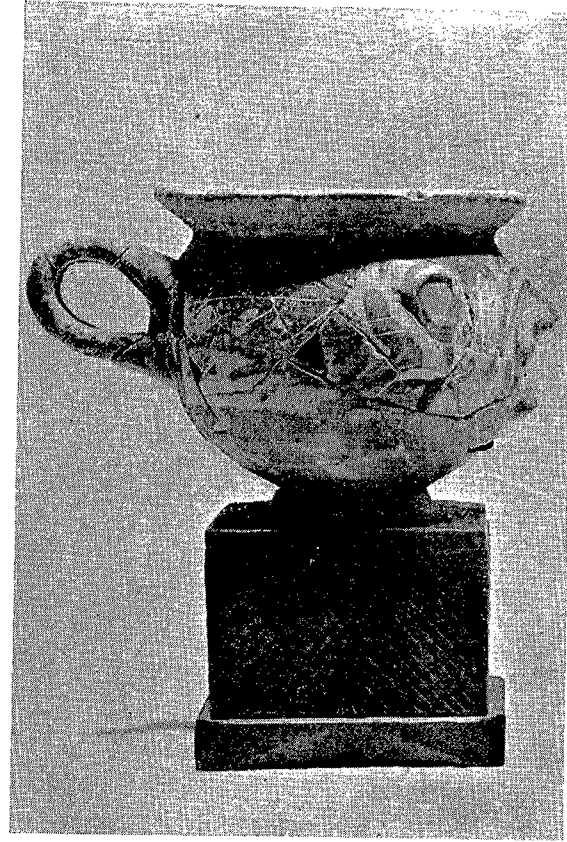


2. Casa del guarda y dependencias, en la acrópolis, junto al Museo.
Estado de las obras en diciembre de 1959.

Fotos M. Oliva

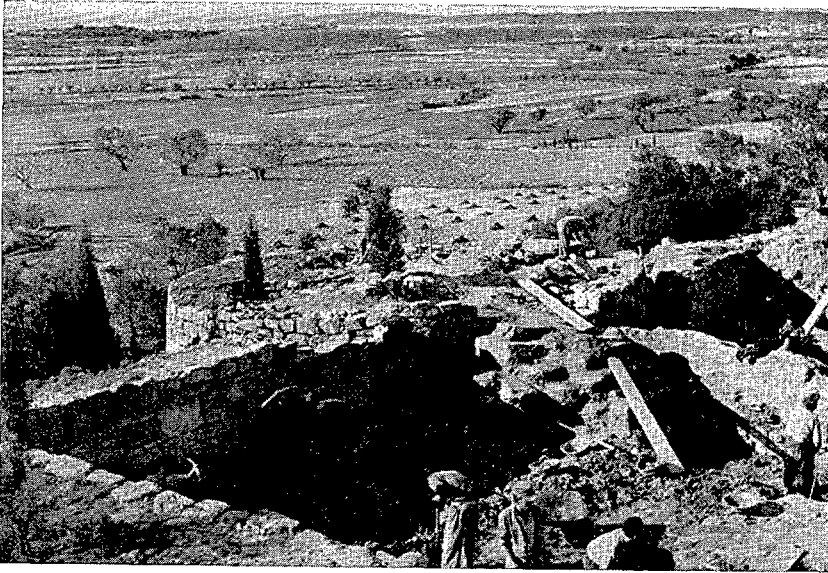


1. Vaso jonio focense en forma de *olpes*, con decoración pintada, del corte L 5 B, estrato VIII b.



2. Vaso zoomórfico, policromado, del corte L 5 B, estrato VIII b. Fotos J. M. Bohigas

LÁMINA V



1. Cortes interiores Frigoleta núms. 1, 2 y 3, torre circular núm. 1 del mismo nombre y paramentos internos de la muralla Oeste.

Fotos M. Oliva



2. Excavación de las dependencias inferiores de los cortes interiores Frigoleta núms. 1 y 2.



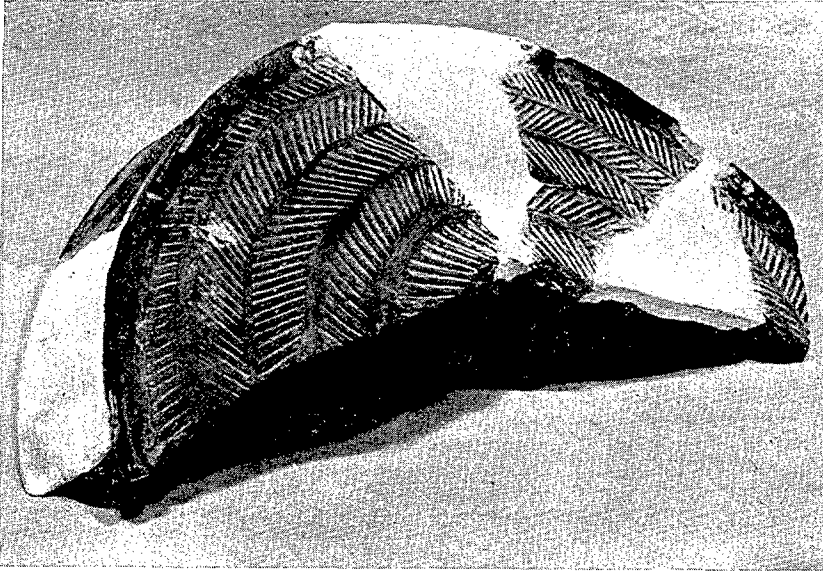
1. Paramento de la torre circular Frigoleta núm. 1 y restos constructivos en la excavación del corte núm. 3.



2. Corte interior Frigoleta núm. 3, muralla Oeste y restos de edificaciones de la zona más profunda.

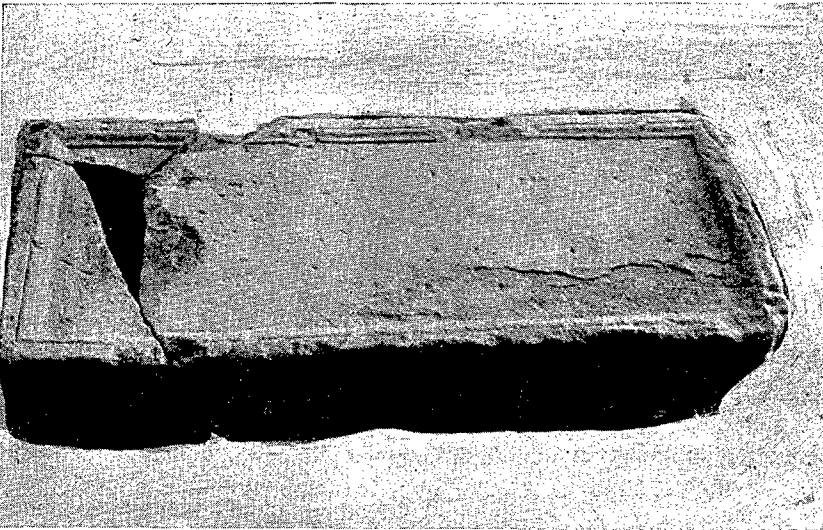
Fotos M. Oliva

LÁMINA VII



1. Tapadera a mano, decorada, del fondo del corte interior Frigoleta núm. 3.

Foto J. M. Bohigas



2. Ara de piedra caliza del santuario helenístico, hallada en el interior de la cisterna de la misma época, bajo el Museo y pórtico.

Foto M. Oliva

GOIGS

BANSA DEL
ANDREU
Lloch de



EN ALA-

APOSTOL SANT
PATRO DEL
Ullastret.

a 30. 2^o boxe



MArtir Apostol Sagrà ,
que tant fou amat de Deu:

Siau nostre Advocat ,
Patrò Martyr Sant Andreu .

De Betayda natural
foreu Sant molt Gloriòs
de Pere Germà carnal
Apostol que fonch ab Vos ,
gran Pescador fou estàt
de Nació Galileu , &c.

Foreu Apostol molt gran
Dexeble de Jesu-Christf ,
y primer de Sant Joan
del Baptista , com se es vist ,
lo Cel haveu alcanfat
per esser Dexeble feu , &c.

En la Scithia predicareu
una Doctrina del Cel ,
y molts miracles obrareu ,
demostrant vostre gran zel ,
molts de ohirvos predicar
se convertiren à Deu , &c.

Un Proconsul dit Fgeas
enviàt per los Romàns
en Vos obrà gran fiereza ,
quant veu prodigis tant grans ,
manà que près , y lligat
foseu en preso molt greu , &c.

Y. In omnem terram exivit sonus eorum.



Después de poch al torment
de la Creu Vos feu posar ,
ab sa virtut à la Gent
no cessaveu de predicar ,
perque en ella posat
morisseu abtan menyspreu , &c.

O Creu Beneventurada !
Digueren vehentia al instant ,
pera mi tant desijada ,
ja que teniu poder tant
sia per Vos acceptada
de Christo Redemptor meu , &c.

A Jesu-Christ imitareu
en la pena , y dolor ,
y als Infels ensenyaveu
la Fè santa ab gran fervor ,
están pendent , y lligat
dos dias viu en la Creu , &c.

Lo vostre Cap es en Roma ,
y lo Cos es en Malphir
pus sou de Ullastret lonra
ajudauncs dia , y nit ,
y en la hora de la mort ,
ques lo transsit mes cruel , &c.

Ja que per Jesus amat
volguereu morir en Creu ;
feu que siam perdonats
alli al tribunal de Deu .

Re. Et in fines orbis terrę verba eorum.

O R E M U S .

MAgestatem tuam , Domine , supplices exoramus , ut sicut Ecclesie tuae Beatus Andreas
Apostolus exitiit Predicator , & Rector : Ita apud te sit pro nobis perpetuus Interces-
sor . Per Dominum nostrum Jesum Christum Filium tuum , qui tecum vivit , & regnat , &

GERONA : Per ANTON OLIVA Estampor , y Librèter , en lo carrer de las Ballesterias .

Ejemplar único que se conoce de los «Goigs» de la ermita de San Andrés de Ullastret, reconstruida y habitada para Museo Monográfico.

(Colección E. Martínez Passapera, Lloret de Mar)

sa faja de pintura de tonalidad vinosa, y encima dos líneas finas del mismo color, entre las cuales corre otra línea ondulada. Mide 11'7 cm de altura y 13'2 de diámetro de boca. Junto al mismo aparecieron el borde de un pie de cerámica griega de figuras negras con decoración de pinceladas formando capullos estilizados, otro fragmento griego sin decorar y unos trozos muy perdidos de bronce pertenecientes a piezas inidentificables (fig. 13, 1 y 2). La datación de todos estos materiales corresponde plenamente a la segunda mitad del siglo VI antes de J. C.

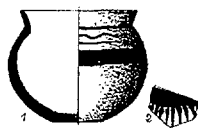


Figura 13.
(1 red. $\frac{1}{6}$; 2 red. $\frac{1}{4}$)

Procedente del corte LL, 2-B, estrato IV-b, citemos un *kylix* griego ático, precampaniense, decorado en su interior por una estrella de cinco puntas formadas por palmetas, encerradas dentro un círculo de ovas, pieza que presenta varias perforaciones en uno de sus costados, testimonio de una restauración antigua. Mide 7 cm de altura y 13 de diámetro de la boca (fig. 14).

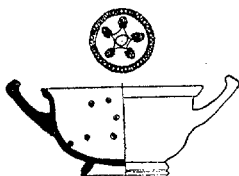


Figura 14. — (Red. $\frac{1}{6}$)

Entre otros materiales exhumados de los fondos antiguos del Museo Arqueológico Provincial de Gerona, e ingresados unos hacia el último cuarto del pasado siglo XIX, como primeros testigos del yacimiento de Ullastret, figuran varios fragmentos pertenecientes a diversos vasos con decoración pintada; piezas en forma de *kalathos* con rayas paralelas curvas de pintura roja, y otros motivos geométricos típicos, además de un ungüentario piriforme, materiales que aparecen en la figura 15 y constituyen los primeros antecedentes del *oppidum* de Ullastret.



Figura 15. — (Red. $\frac{1}{4}$)

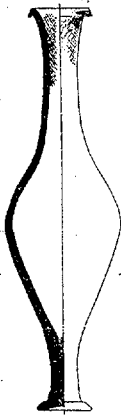


Figura 16
(Red. $\frac{1}{4}$)

Un unguentario de forma de perfil ovóideo alargado, de 21'5 cm de altura, con restos de pintura sobre la parte superior del cuello (fig. 16).

Dos vasitos troncocónicos en forma de tacita, de barro grisáceo, a torno, de 43 y 39 mm de altura y de 65 y 60 de diámetro respectivamente (fig. 17, 1 y 2).

Entre otros materiales aparecidos en los últimos trabajos y que recientemente acaban de ser restaurados y estudiados, figura una apreciable serie de vasos de fabricación elaborada a mano que aparecen en las distintas latitudes del yacimiento y a profundidades variables, ya en los estratos más superficiales como también en aquellos de mayor pro-

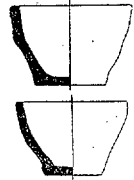


Figura 17
(Red. $\frac{1}{4}$)

fundidad, si bien podemos observar para estos últimos siempre unas características estructurales más antiguas que las de los primeros. De este conjunto destaquemos las piezas siguientes:

Vaso de paredes verticales y fondo plano, con boca ovóidea o de perfil aquillado, con asa lateral vertical sobre un extremo, acabando por el otro en punta. Fabricado a mano con barro tosco negroparduzco. Reconstruido. Mide 6'5 cm de altura y 16 de diámetro mayor. Apareció en el silo 14 de numeración general, situado en la habitación núm. 3 al Sur de la plaza, a continuación de la calle núm. 1 ya en el predio alto de Sagrera del S. O. (fig. 18).

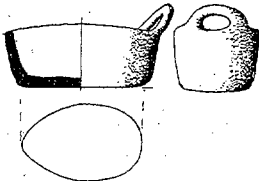


Figura 18. — (Red. $\frac{1}{8}$)

Dos vasos ovóideos o de perfil en S, el mayor de ellos de pasta pardo oscuro y de superficie alisada, decorado hacia el arranque del cuello por un friso de incisiones y pequeños hoyos rehundidos, inclinados unos, otros circulares, muy irregulares; ostentando además cuatro pezones salientes. Mide 24 cm de altura y 16 de diámetro de boca (fig. 19, 1).

El siguiente vasito pequeño y más tosco con bor-

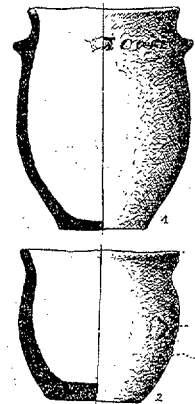


Figura 19
(1 red. $\frac{1}{8}$; 2 red. $\frac{1}{4}$)

de de boca algo vuelto, presenta tres pequeños tetoncitos en la parte central del vientre y señales de haber tenido un asa soldada al barro, desaparecida. Mide 8 cm de altura y 8 de diámetro de la boca (fig. 19, 2).

Las dos piezas proceden del estrato II del corte LL, halladas en los alrededores de la basa troncocónica decorada en zigzag, hacia el extremo final S. E. del campo alto de Sagrera.

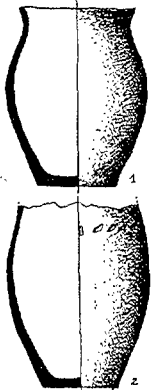


Fig. 20. - (Red. 1/8)

Otros vasos de perfiles ovóideos elegantes y altos, son los hallados en el estrato IV del corte Z y en el VI del corte J Oeste 1. El primero es de barro parduzco, de paredes delgadas y superficie alisada, sin decoración alguna. Mide 19 cm de altura y 12 de diámetro de boca (fig. 20, 1). Parecida a la anterior es otra pieza faltada de reborde de la boca que tendría vuelto hacia fuera, con decoración muy tosca de hoyos muy imperfectos. Mide en su estado actual 20 cm de altura (fig. 20, 2).

Nuevas vasijas parecidas a las anteriores son las que podemos ver en las figuras 21, 2 y 22, 1. La primera incompleta en su parte superior, procede de una dependencia de los cortes centrales del campo grande de Sagrera, el predio de mayor extensión para excavar en el yacimiento, y se halló en el estrato II. Miden 23 cm de altura los restos conservados del vaso. El siguiente, el de mayor tamaño del grupo, es de barro pardo y negro, abollado en su superficie muy desgastada con incisiones verticales formando pequeños hoyitos muy poco visibles. Se halló en el interior del silo núm. 47, último de los excavados, sito en el fondo rocoso del corte L VII. Apareció junto con un magnífico *kylix* griego del estilo de figuras rojas actualmente en restauración; materiales que se hallan en bastante integridad aunque rotos de antiguo pero conservándose en buena parte en el fondo del silo, entre cenizas, tierras quemadas, carbón vegetal y fragmentos de ánforas griegas. Mide este vaso 26 cm de altura y 15 de diámetro en su boca.

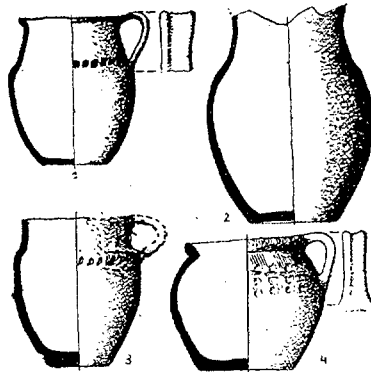


Figura 21. - (Red. 1/8)

Del estrato II de la muralla Oeste se ha reconstruido un vaso muy interesante, también a mano, de barro tosco parduzco con granos de mica; forma de cuerpo ovoide, cuello estrangulado, borde de boca saliente y asa lateral acanalada. Sobre la espalda y en el inicio del cuello presenta un motivo decorativo muy peculiar en la cerámica hecha a mano que aparece en Ullastret. Se trata de unos rasguños horizontales formando grupos de finas incisiones, motivo trazado seguramente con peine, que se parece mucho al de la cerámica cardial prehistórica. Mide 16 cm de altura y 11 de anchura de boca (fig. 21, 1).

Otro vaso en forma de urna ensanchada, ovoide, con borde de boca vuelto y pequeña asa lateral acanalada, con decoración de incisiones muy finas verticales y pequeñas abolladuras debajo, procede del estrato II de la habitación núm. 6 del final del campo alto de Sagrera, ya en las proximidades del primer bancal llamado Subirana. Mide 14 cm de altura y 13 de diámetro de la boca (fig. 21, 4).

Del corte interior Frigoleta, sectores 1 A y 1 B (láms. V y VI), ambos en el estrato VII, ya hacia el final de la excavación, se hallaron dos vasos que tienen mayor interés cronológico para el yacimiento. El primero es de cuerpo alto, ovóideo, de barro basto, cuello estrangulado, superficie imperfecta, irregular; con decoración de un cordón en relieve con incisiones verticales inclinadas. Mide 17 cm de alto y 11 de ancho en la boca (fig. 21, 3).

Todavía mejor es la pequeña urnita del sector 1 B, en el mismo estrato, de forma bitroncocónica con cuello estrangulado y borde de boca saliente. Es de pasta negruzca y de superficie pulimentada. Tiene una pequeña asa lateral de sección plana. Es por su forma y estructura un vaso de tipo de la cerámica del Hallstatt o de los campos de urnas, especies que se hallan en los fondos de la excavación de Ullastret con bastante frecuencia. Mide 7 cm de altura y 9 de diámetro de boca (fig. 22, 2).

Vasito hemisférico de pasta negruzca ligeramente espatulada en la superficie externa. Base plana y dos pequeños tetones como asas con una diminuta perforación funicular en cada una. Se halló totalmente íntegro y en sus inmediaciones había fragmentos de otras piezas iguales que se podrán reconstruir. Piezas idénticas proporcionaron las excavaciones del poblado de Castell (Palamós). Mi-

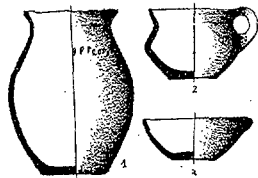


Fig. 22. - (1 red. $\frac{1}{13}$; 2 y 3 a $\frac{1}{8}$)

de 4'5 cm de altura y 11 de diámetro de boca. Procede del lado Oeste del corte X, 1, estrato IV (fig. 22, 3).

Los fragmentos han dado lugar de momento a dos vasos más, de las mismas características del descrito, uno del mismo tamaño y el siguiente mayor, puesto que mide 5 cm de altura y 13'5 de diámetro de boca. Los dos con doble asita funicular.

Otra pieza de interés, también a mano, la constituyen varios fragmentos unidos de una tapadera discoidal troncocónica muy aplanada y con paredes verticales, de barro parduzco pulimentado, superficie externa espatulada y bruñida. En su parte central, que no se halló, contendría un pivote para el prendimiento de la tapadera. En su superficie exterior, limitada por un reborde saliente, aparece una decoración incisa con finas inclinaciones alternas hasta formar un total de cinco bandas separadas por un pequeño surco, dispuestas en forma de espiga, motivo decorativo propio de Ullastret. Miden los restos conservados 4'5 cm de altura en la pared y alcanzaría un diámetro aproximado de 25 cm. Procede del corte interior Frigoleta núm. 3, estrato VIII, en la capa más profunda de esta excavación, ya próxima a la roca natural (lám. VII, 1).

Para seguir publicando como avance de la última campaña parte de los hallazgos más sorprendentes en la espera de que cuando el material formado por unos 250 cajones de fragmentos se halle más restaurado y estudiado para poderlo dar a conocer en su conjunto, citemos un asa de ánfora de pasta amarillenta, correspondiente a una pieza muy grande, que ostenta una estampilla circular con marca de tipo púnico. Procede de los materiales de relleno contenidos en la cisterna helenística de debajo del Museo y zona de entrada (fig. 23). El asa mide 14 cm de altura y el diámetro mayor de la estampilla es de 2 cm.

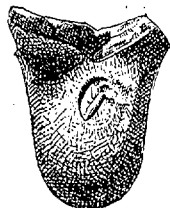


Figura 23.- (Red. 1/2)

Base de un *kylix* griego precampaniense, del estilo de figuras rojas, decorado en su zona interior por una estrella de seis palmetas, algo imperfecta en su desarrollo, limitada por una banda de incisiones formando una cenefa circular. Por la parte posterior ostenta los tradicionales círculos rojos y negros de pintura y dispuesta en el centro, transversal, la inscripción incisa que reproducimos en la figura 24, en la que se lee en caracteres ibéricos: «Bortoloice-bobam». Los caracteres del grafito miden alrededor de

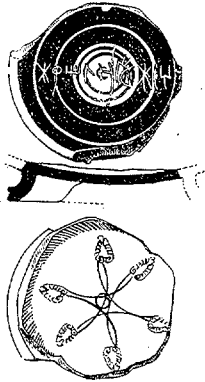


Figura 24.—(Red. $\frac{1}{3}$)

7 a 15 mm de altura y el diámetro de la base del vaso es de 7 cm. Procede de las tierras excavadas en el centro de la habitación núm. 1 B, estrato III, situada a la izquierda o al Norte de la calle núm. 1.

De nuevo han aparecido algunas interesantes piezas de terracocha que muestran caras humanas, ex-votos que serian destinados al santuario de la acrópolis del *oppidum* de Ullastret, ya que se hallaron entre las tierras y escombros acumulados en el interior de la cegada cisterna helenística situada en parte en el interior del Museo Monográfico continuando en lo que corresponde al pórtico de entrada al mismo, entre éste y la casa-habitación del guarda. Al grupo de mascarillas de barro cocido publicadas en los años anteriores debemos agregar estas todavía mejor conservadas y algunas más completas que aparecen en la figura 25.

El núm. 1 apareció entre las tierras contenidas en el interior de los cimientos de la torre medieval del ángulo S. O. del castillo de la cumbre del monte de San Andrés, cuyas ruinas en parte visibles, han sido completadas por otras reveladas por las excavaciones, lo que ha permitido componer la planta total de dicho castillo. Se halló por tanto desplazada entre tierras removidas en la Edad Media y conserva restos de su policromía original en blanco y azul.

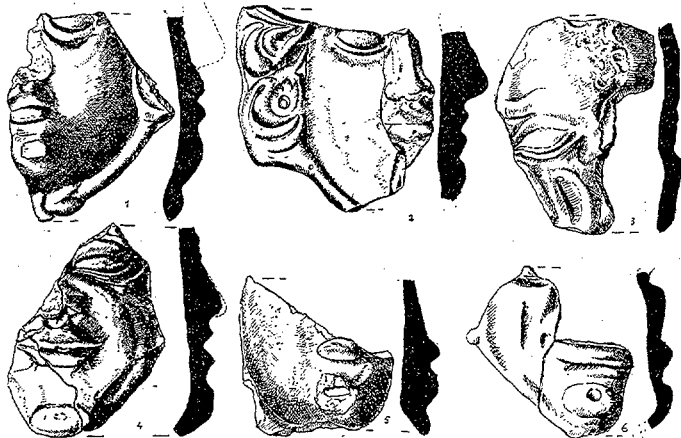


Figura 25.—(Red. $\frac{1}{4}$)

El núm. 2 con restos de pintura blanca. Procede como todos los que a continuación se publican, de cuyo grupo tan sólo damos ilustración de los fragmentos más completos, del interior de la cisterna.

Los núms. 3 a 6, sin restos de policromía.

Pequeña urna de forma ovóidea, a torno, de pasta rosada, de igual tipo de barro del que están hechas las ánforas de tipo griego y las imitaciones ibéricas de las mismas. Por la parte inferior del cuerpo corre un seguido de bandas finas incisas múltiples. En la parte alta, a ambos lados, unas asas o agarres del tipo de las llamadas funiculares, pero macizas, sin perforación. Mide 9 cm de altura, 12 de diámetro mayor en la panza y 7'5 de diámetro de la boca (figura 26). A esta urna le correspondería una tapadera. Se halló en un pasadizo del corte L 5 A, en el estrato VII, siendo por tanto antigua.

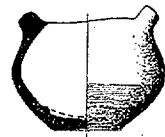


Fig. 26. - (Red. 1/6)

Entre los hallazgos de bronce de mayor interés, de los que han sido restaurados de la campaña última, figura un broche de cinturón de tres garfios y recortes huecos laterales, bastante corroído por la acción química de las tierras. Es de tipo hallstático que aparece en lo «ibérico» antiguo y mide 90 mm de longitud total y 63 de anchura máxima (fig. 27, 1). Se halló en el corte interior Frigoleta 1 B, estrato VII, con el vaso de tipo hallstático de la figura 22, 2.



Fig. 27. - (Red. 1/4)

Otra pieza de bronce próxima, aparecida en el corte interior Frigoleta 1 A, estrato VI, ya debajo el muro que limita con el Frigoleta 1 B, parece ser una tapadera de caja de bronce, de sección curvada, con un nervio central. Mide 145 mm de longitud en los restos conservados y 75 de ancho. La pieza está incompleta (fig. 27, 2).

Hallazgos monetarios. La aparición de monedas en Ullastret bastante escasa hasta hace pocos años, ha sido incrementada en las últimas excavaciones por algunos hallazgos de interés. Con todo ello insistimos nuevamente en que el numerario es poco frecuente, y se comprende por cuanto la vida del *oppidum* no alcanza los tiempos de gran difusión de las monedas con inscripciones ibéricas y de ahí que la mayoría de piezas sean de cronología antigua. Entre las últimas aportaciones más interesantes, figuran las siguientes:



Figura 28

1. (Núm. 18 de orden general. Inventario General 8023). Semis de bronce anepigráfico, perteneciente a la serie de monedas púnico-hispanas anepigráficas de filiación incierta. Anverso: busto mirando a la izquierda. Reverso: Protomo de caballo a la derecha. Módulo, 20 mm (figura 28). Procede de la excavación del primer bancal Subirana, sobre el campo alto S. O. de Sagrera, y al Este del mismo; hallada encima mismo del enlosado que forma los restos de una calle empedrada en dirección Norte-Sur, y correspondería al estrato III de la excavación.

2. (Núm. 19. Inventario General 8024). As ibérico de bronce, de Cese (Tarragona). Anverso: busto mirando a la derecha. Reverso:

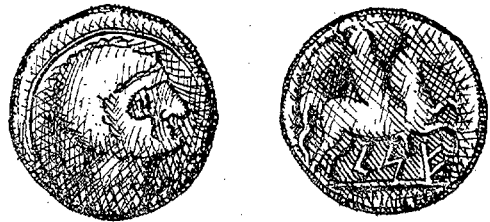


Figura 29

jinete montado a caballo a la derecha; en el exergo la leyenda que podemos ver en la figura 29. Módulo, 28 mm. Se halló cuando la primera excavación del corte L, 5, todavía no delimitado por los muros transversales, o sea en la zona general extremo Este, en el estrato II.



Figura 30

3. (Núm. 20. Inventario General 8025). Semis hispano-cartaginés de la serie de los atribuidos a Cartago. Plata. Anverso: cabeza mirando a la izquierda. Reverso: caballo parado, detrás palmera. Anepigráfica. Módulo, 21 mm (figura 30). Apareció entre las tierras extraídas de la habitación número 3 de la izquierda de la calle n.º 1, en el estrato II-III.

4. (Núm. 21. Inventario General 8026).

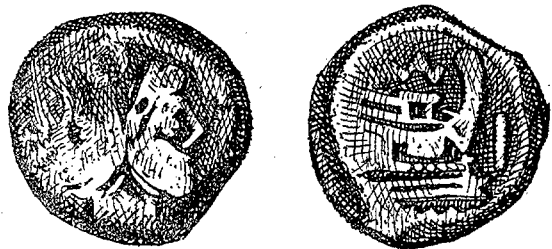


Figura 31

As uncial grande de la república romana un tanto borroso. Bronce. Anverso: cabeza de Jano bifronte. Reverso: proa de nave. En el exergo debería contener la inscripción ROMA, borrada. Módulo, 32 mm (figura 31). Procede del corte interior Frigoleta núm. 3, estrato II; todavía en la capa formada por tierras removidas por los cultivos y en lo alto del predio. Puede fecharse del 217 al 154 antes de J. C.

5. (Núm. 22. Inventario General 8027). Obolo de plata. Anverso: busto de perfil, con casco, mirando a la derecha. Reverso: pegaso volando a la derecha. Módulo, 11 mm (figura 32). Procede del corte interior Frigoleta núm. 3, estrato III, hallada muy cerca del paramento de la muralla.



Figura 32

6. (Núm. 23. Inventario General 8028). Obolo de plata. Anverso: busto de perfil mirando a la derecha, con collar perlado. Reverso: pegaso volando a la derecha. Módulo, 12 mm (figura 33). Se encontró también muy cerca de la muralla en su paramento interior, en el corte Frigoleta núm. 1-2, parte general, antes de la delimitación concreta en el estrato II. Apareció junto con pendiente (*inaures*) de bronce recubierto por una capa dorada.



Figura 33

Estos óbolos de plata, probablemente ampuritanos aunque distintos de aquéllos, podrían acaso proceder de las cecas de la metrópoli de Masalia (Marsella), lo que determinará un acurado estudio de estas moneditas. Deben fecharse alrededor del 300 antes de J. C.

Finalmente ha sido restaurado un *thymaterion* griego-helenístico, de fino barro cocido, representando la cabeza de Deméter. Mide 12 cm. de altura y procede de la excavación del corte L, 3, hallado en el fondo del estrato II. Le faltaba la parte inferior del cuello o pie (fig. 34).

Otros trabajos en Ullastret se han referido a la excavación de una gran cisterna helenística, designada con el número 1, que se halla debajo del Museo. Entre las tierras de la misma aparecieron el ara de piedra del san-



Figura 34. — (Red. 1/3)

tuario o templete (lám. VII, 2) y algunos fragmentos arquitectónicos de interés que se estudiarán en la próxima Memoria, además de los fragmentos cerámicos contenidos en las tierras del interior de dicha cisterna.

Aparte de ello se ha seguido con algunos sondeos y excavaciones aisladas por distintas zonas del *oppidum*.

Los trabajos han sido realizados con todo cuidado por la brigada ya especializada de la propia población de Ullastret. La restauración de los materiales y dibujo de los mismos, ha corrido a cargo de las Srtas. Consuelo Oliveras y Mercedes Ferré. Los de limpieza han estado realizados por D. Francisco Esteba y D. Pedro Ubach.

OTROS TRABAJOS DEL SERVICIO DE INVESTIGACIONES ARQUEOLÓGICAS Y
DE CATALOGACIÓN Y CONSERVACIÓN DE MONUMENTOS DE LA DIPUTACIÓN,
Y DE LA DELEGACIÓN PROVINCIAL DE EXCAVACIONES

Durante el año 1959 han sido realizadas exploraciones en la estación lítica de «Cal Coix», en término de Massanet de la Selva, yacimiento al aire libre, del que han sido recogidos diversos materiales de sílex, pendientes de estudio, en cuyos trabajos han colaborado los Sres. Juan Sanz, Francisco Riuró y José M.^a Codina.

La fundación norteamericana Wenner Gren, dedicada al estudio del Paleolítico, y de cuya sección es director el Dr. D. Luis Pericot, patrocinó trabajos de excavación en el «Cau de les Goges», de San Julián de Ramis, estación del Solutrense, trabajos que coincidieron con la estancia en Gerona de los componentes del XIII Curso Internacional de Prehistoria y Arqueología de Ampurias. En la excavación del yacimiento aparecieron algunos nuevos materiales de sílex.

Nuevas estaciones prehistóricas estudiadas han sido las de Ventalló y algunos yacimientos del término de Llagostera, estos últimos por el Delegado Local de San Feliu de Guíxols, D. Luis Esteva.

El reconocimiento de un nuevo menhir en Palau-Borrell, descubierto por D. Jaime Causa y dado a conocer en la «Revista de Gerona», que edita la Diputación.

El Ayuntamiento de la villa de Rosas, gracias al interés demostrado por su alcalde, D. Esteban Guerra, colaborador asimismo de la Delegación de Excavaciones, procedió a la cesión del monumento megalítico conocido por la «Creu d'en Cobertella» y terrenos adyacentes al mismo, que ha

sido donado a la Excm. Diputación Provincial, a petición de este Servicio.

Para la Edad del Hierro son de interés algunas exploraciones llevadas a cabo en el término de San Mori, donde han sido reconocidos unos fondos de cabaña, descubiertos años atrás por D. Francisco Riuró.

Otros trabajos de la misma cultura constituyen los de restauración y dibujo del material de la necrópolis de Peralada, para preparar la publicación de los mismos que integran los fondos arqueológicos del castillo del mismo nombre, propiedad de D. Miguel Mateu y Pla.

La época ibérica ha sido objeto de algunas aportaciones en los nuevos yacimientos de Vulveralla, Armentera, Santa Cristina de Aro y por los silos aparecidos en los trabajos de desescombro del futuro Paseo Arqueológico de Gerona, en la plazoleta enfrente de los Baños Arabes.

Para los tiempos romanos la Carta Arqueológica de la provincia se ha visto acrecentada con varias estaciones y por la localización de restos de nueva aparición, cuales han sido los vestigios de la muralla romana de Gerona localizados al abrirse una zanja para conducciones de agua hacia la parte inferior Sur de la calle de la Forsa, en la plazoleta llamada del Correo Viejo, donde aparecieron cimientos de indudable ascendencia romana, emplazados en el sector en que se hallaba la puerta meridional de la ciudad, derribada hacia mediados del pasado siglo. Dichos restos fueron debidamente estudiados y situados sobre un plano.

Algunos hallazgos se han verificado también en las obras de desescombro inicial del Paseo Arqueológico, mientras confiamos aparezcan más.

En Tossa de Mar al efectuar ampliaciones del Hotel Windsor, se recogieron fragmentos de cerámica aretina, tégula, ánfora y un bipedal; aparecieron asimismo algunos trozos de objetos de hierro y se halló parte de un muro muy destruido. Ultimamente se encontraron algunas ánforas más, incompletas, hallazgos que ingresaron todos en el Museo de aquella villa.

Fueron también estudiados algunos restos romanos de Blanes, antigua Blanda, de donde han ingresado por el momento, dos grandes cepos de ánfora romana, de plomo, y algunas ánforas en estado incompleto, que en virtud de la legislación vigente han debido entregarse forzosamente al Museo de Gerona.

En los términos de Armadás y de Palau de Santa Eulalia han sido recogidos también abundantes restos romanos cerámicos que corresponden a dos yacimientos distintos.

Lo más importante para la época de referencia han sido las exploraciones llevadas a cabo en el yacimiento junto a la «Illa Pedrosa», de Estartit (Torroella de Montgri) en parte explorado por el submarinista D. Federico Foerster Laures y sus colaboradores, quienes en distintas etapas de inmersión han localizado abundantísimos restos de un posible pecio, del que han sido recuperados una buena colección de platos campanienses de tipo A de esta clase de cerámica, algunos incompletos, y fragmentos de otros que pertenecen a las formas 5, 26, 27, 31, 33 y 36 (1 y 2) de la tipología general de estos vasos; algunas ánforas, muelas y matrices de molino y otros objetos de hierro y plomo, materiales que oportunamente daremos a la publicación con el estudio de los mismos y sus conclusiones.

Es de justicia hacer constar el digno proceder de D. Federico Foerster y de su equipo de colaboradores que en todos sus trabajos han demostrado una plena identificación con la arqueología y las leyes españolas, hecho que tanto contrasta con la actitud seguida por otros desaprensivos saqueadores de nuestros fondos marinos, que sin ninguna clase de miramiento científico habían iniciado algunas exploraciones, sobre las cuales ha tenido que intervenir la Delegación.

En cuanto a restos constructivos romanos lo más importante ha sido la aparición de una buena parte de una villa romana, sector probablemente de la villa rústica, sita en el llamado «Pla de Palol», en Playa Artigas, término municipal de Castillo de Aro, de donde ya se conocían antecedentes. Las construcciones que se refieren a varias habitaciones cercadas por muros de piedra, una pequeña piscina con sus correspondientes gradas y un buen lienzo de pavimento de *opus testaceum* inclinado, aparecieron cuando la apertura de las zanjas para los cimientos de una casa. Los restos han sido convenientemente puestos a salvo gracias al interés que en ello ha desplegado el aparejador del Patrimonio Artístico Nacional y colaborador de la Delegación de Excavaciones, D. Juan Sanz Roca. Al terminar los trabajos serán estudiadas y debidamente excavadas hasta su fondo las edificaciones aparecidas.

De la baja romanización y primeros tiempos medievales citemos algunas necrópolis de sepulcros formando cajas rectangulares de lajas de piedra pizarra, que han sido estudiados en Saldet (Armentera), San Juan de Mollet, en el predio denominado «Clapés de la Torre»; en el «Puig dels Moros» de la Barroca, término de San Martín de Llémána; en Caralps; en

Santa Pau, y otros grupos que serán dados a conocer en conjunto próximamente.

En cuanto a restauraciones y consolidación de monumentos, el Servicio de Investigaciones Arqueológicas de la Diputación Provincial, ha realizado trabajos en las murallas del *oppidum* de Ullastret; en la iglesia parroquial románica de la misma población y en la pirenaica del mismo estilo de Caralps, donde han sido eliminados aditamentos que desfiguraban la estructura de la torre campanario y del pórtico o nártex de la entrada. Han dado comienzo los trabajos de restauración de la iglesia prerrománica de San Juan de Belcaire y los de la parroquia de Bell-lloch de Aro, de la misma época.

El cementerio viejo ya en desuso de San Miguel de Fluviá, ha sido suprimido, quedando totalmente libre la zona lateral de la iglesia y los costados de la magnífica torre campanario de estilo lombardo, mientras otros trabajos se hallan muy próximos a su iniciación.

Por otra parte el Servicio ha seguido encauzando y prestando su orientación a todas las Delegaciones Locales y colaboradores de la provincia de Gerona.

En cuanto a adquisiciones destacan un magnífico *askos* de bronce, hallazgo submarino procedente de Palamós, y un *rhyton* del mismo metal, de Rosas, ambas piezas de época helenística. Una talla románica de la Virgen, policromada de principios del siglo XIII, piezas que serán publicadas en la Memoria de la próxima anualidad.

El Servicio de Investigaciones Arqueológicas, Conservación y Catalogación de Monumentos de la Corporación Provincial, así como la Delegación Provincial de Excavaciones Arqueológicas, hace patente su gratitud a cuantas autoridades han aportado su ayuda moral y material a la obra que se viene desarrollando, destacando muy especialmente a la Excm. Diputación de Gerona que tanto desde su Presidencia como a través de su Ponencia de Educación no han regateado esfuerzo y han hecho posible el desenvolvimiento de la misión encomendada a este Servicio.