

# VISIGOTS A GIRONA

JOSEP M. NOLLA, LLUÍS PALAHÍ I MARC PRAT\*

## Resum

La invisibilitat arqueològica dels visigots entre el darrer terç del segle V i les acaballes del VI ha estat un fet paradigmàtic especialment a la *provincia Tarraconensis*. Tanmateix noves excavacions permeten documentar-ne la seva presència física a Girona i al seu entorn immediat. La identificació del palau del *comes ciuitatis*, el *castellum* de Sant Julià de Ramis i l'ocupació de la vil·la del Pla de l'Horta, ens fan possible observar com s'assentaren en un territori determinat.

## Paraules clau

Visigots, segle VI, palau comtal, defensa i control del camí, espai funerari.

## Abstract

*Archaeological invisibility of Visigoths between the last third of 5<sup>th</sup> century and the late 6<sup>th</sup> century has been a paradigmatic fact especially in the provincia Tarraconensis. However recent excavations are able to attest their physical presence at Girona and the near surround. Identification of the comes ciuitatis's palace, the castellum of Sant Julià de Ramis and the occupation of the villa of Pla de l'Horta make possible to observe how they were settling on a concrete territory.*

## Key words

*Visigoths, 6<sup>th</sup> century, count palace, defense and control of the road, funerary space.*

## 1. INTRODUCCIÓ<sup>1</sup>

Un lloc comú, ben ancorat en els estudis arqueològics de l'antiguitat tardana, tant a les Gàl·lies com a les Hispànies, és la «invisibilitat» arqueològica dels germànics (per exemple, Palol i Ripoll, 1989; Palol, 1991, pàg. 275; Chavarría, 2007, pàg. 73; Barroso, Morín i López, 2009; Kazanski i Périn, 2009, pàg. 122-133; Morín i Barroso, 2009; Barroso i Morín, 2009; Young,

\* Laboratori d'Arqueologia i Prehistòria - Institut de Recerca Històrica - Universitat de Girona  
josep.nolla,@udg.edu - lluis.palahi@udg.edu - marc.prat@udg.edu).

<sup>1</sup> Aquest treball s'ha realitzat dins del marc del projecte del Ministerio de Economía y Competitividad *Del oppidum a la ciuitas (III). La transformación de la ciuitas y la transición hacia nuevos modelos de estructuración territorial* (HAR-2013-400778-P).

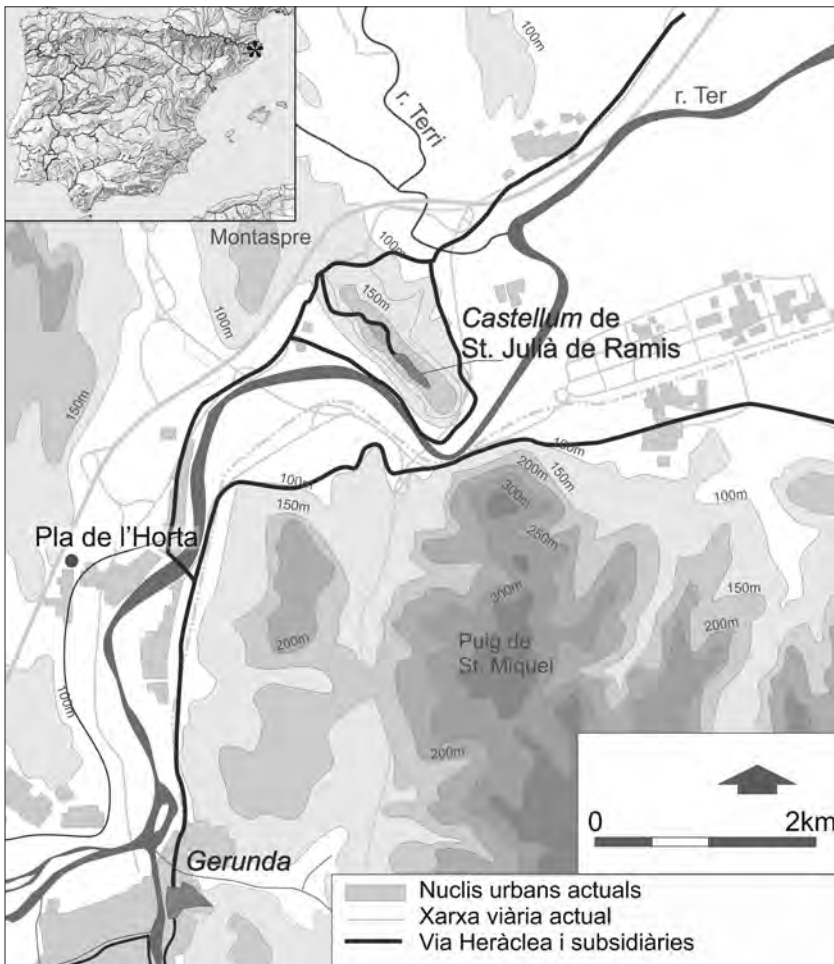


Fig. 1. Gerunda, Pla de l'Horta i castellum Sant Julià de Ramis. Situació general.

2012; Raynaud i Rébé, 2014, pàg. 30). Els vestigis fermes són escassos i/o discutibles, i és ben cert que ens defugen d'entre les mans.

Hi ha, com molt bé s'ha posat de manifest des de fa molts anys, uns llocs determinats, sobretot a la *Meseta* castellana, on indicis diversos i alhora importants, preferentment funeraris, permeten atribuir als visigots cementiris de notable extensió i durada (recordem Carpio del Tajo, Duratón, Castiltierra, Herrera de Pisuegra, entre moltes altres a la Península Ibèrica, o Estagell, al Rosselló). Aquests cementiris, ara mateix, són objecte de reinterpretació ateses certes contradiccions del registre arqueològic que permeten, si més no, qüestionar-se alguns dels llocs comuns sòlidament establerts almenys en

aparença (Morín i Barroso, 2009, pàg. 148-150; Barroso i Morín, 2009, pàg. 392-409; Tejerizo, 2015, pàg. 221-238; Raynaud, 2015, pàg. 313). Més enllà dels espais funeraris, amb personalitat pròpia, queda ben poca cosa; més si deixem de banda -i fins a cert punt- *Recopolis*, la ciutat de nova planta que va manar fer Leovigild ja en els darrers anys d'aquesta etapa (578), poc abans de la unió religiosa de les dues comunitats, romana i goda, que significà la «seva fusió» i, per tant, la pèrdua d'uns trets determinats i la impossibilitat, aleshores sí, de distingir forans d'autòctons.

En la zona costanera de la província *Tarraconensis*, aquesta aparent inexistència era tan extrema que gairebé plantejava, duent les coses a la paradoxa, una pregunta aparentment retòrica: n'hi havia hagut mai, de visigots, en aquestes contrades? Tanmateix, són ben coneguts els efectes devastadors dels arguments *ex silentio*. Les excavacions d'aquests darrers vint anys han permès constatar directament la presència visigoda, des del darrer terç del segle V, al nucli urbà de l'antiga *Gerunda* i en el seu immediat *suburbium* de manera contundent. A continuació presentarem i discutirem aquestes dades, nombroses i sorprenents, que, ara mateix, cal posar en relació amb altres notícies procedents d'altres ciutats pròximes on se'ns comencen a fer tangibles aquells conqueridors (per exemple a *Barcino*: Beltrán de Heredia, 2013, pàg. 16-118, especialment pàg. 52-53; Beltrán de Heredia, 2014, pàg. 325-338; Beltrán de Heredia, 2015, pàg. 207-209).

## 2. LES DADES

El nostre punt d'interès se situa a *Gerunda* i en el seu entorn immediat, al *castellum* de Sant Julià de Ramis i a la vil·la del Pla de l'Horta (Sarrià de Ter), un i altra a unes poques milles romanes de distància del fòrum urbà, respectivament, a uns cinc quilòmetres i mig i a uns tres quilòmetres. (Fig. 1).

2.1. *Gerunda*. La residència del *comes ciuitatis* (Nolla *et al.*, 2008, pàg. 120-140 i 180-183; Canal *et al.*, 2010, pàg. 224-234; Nolla *et al.*, 2016, núm. 108, pàg. 430-434). (Fig. 2).

Ha estat indubtablement un dels descobriments arqueològics més interessants efectuats a la ciutat en aquests darrers anys<sup>2</sup> i, malgrat les

<sup>2</sup> L'excavació, dirigida per G. García, s'executà en els mesos de novembre i desembre de l'any 2003.

reticències d'alguns investigadors, l'únic conjunt d'aquestes característiques ben datat, ben ubicat i ben identificat a tot el *regnum Gothorum*. Ens estalviarem repeticions innecessàries que el lector trobarà en la bibliografia assenyalada més amunt i passarem a definir els trets característics d'un edifici notable que va ocupar bona part –i potser la totalitat– de l'àrea del sector occidental del fòrum romà, més enllà de l'espai que marcava el tram intern de la via romana (l'antiga Via Augusta). Hi ha, certament, molts aspectes de la residència comtal que no podem acabar de conèixer mai, però se'ns dibuixen algunes característiques que permeten una certa aproximació i una contextualització en relació amb altres edificis públics de la mateixa època, i que permeten copsar-ne l'evolució fins al moment en què, cedida als privats, deixà la seva funció pública per esdevenir tota una altra cosa.

Aquesta poderosa construcció fou bastida directament sobre l'argila estèril del subsòl (Nolla *et al.*, 2008, pàg. 122). L'excavació posà de manifest l'existència d'una esplanada –la plaça foral– en ús des d'època fundacional o poc més tard, que no fou ocupada per cap construcció fins a l'entorn del 500<sup>3</sup>. Des d'aquest punt de vista, *Gerunda* mostrava una evolució urbana ben semblant a la de la majoria de ciutats romanes que treien profit d'un magnífic i cèntric espai urbà desocupat per donar-li una altra funció, aleshores absolutament necessària (sobre el fòrum de *Gerunda*, en última instància: Canal, Nolla i Sagrera, 2015, pàg. 63-74).

De l'edifici tardoantic se'n conservaven alguns murs i paviments interrelacionats. L'estructura principal que hem pogut reconèixer consistia en un mur enorme orientat d'est a oest d'*opus caementicium* obrat amb pedruscall i bon morter de calç, mur que feia servir en angles i brancals, en llocs significats, carreus de pedra sorrenca molt ben escairats, aprofitats d'estructures anteriors, versemblantment d'alguns edificis forals. Es tracta d'un mur ample, de poc més d'un metre d'amplada, al mig del qual s'obria una porta d'1,20 m. de llum amb el lllindar d'entrada que ha conservat l'empremta d'un marxapeu esbiaixat, clarament marcat per les vores dels paviments, però curiosament absent. Devia ser de gres i, en un moment avançat de la història d'aquest edifici, hauria estat retirat per aprofitar-lo.

<sup>3</sup> Els materials trobats en el nivell de preparació d'un dels sòls d'*opus signinum* del casal –DSP, àmfora Keay 62A, copa de vidre de la forma Foy 23 (Nolla *et al.*, 2008, pàg. 126-128 i pàg. 134-135, fig. 114)- serveixen per proposar aquesta cronologia.

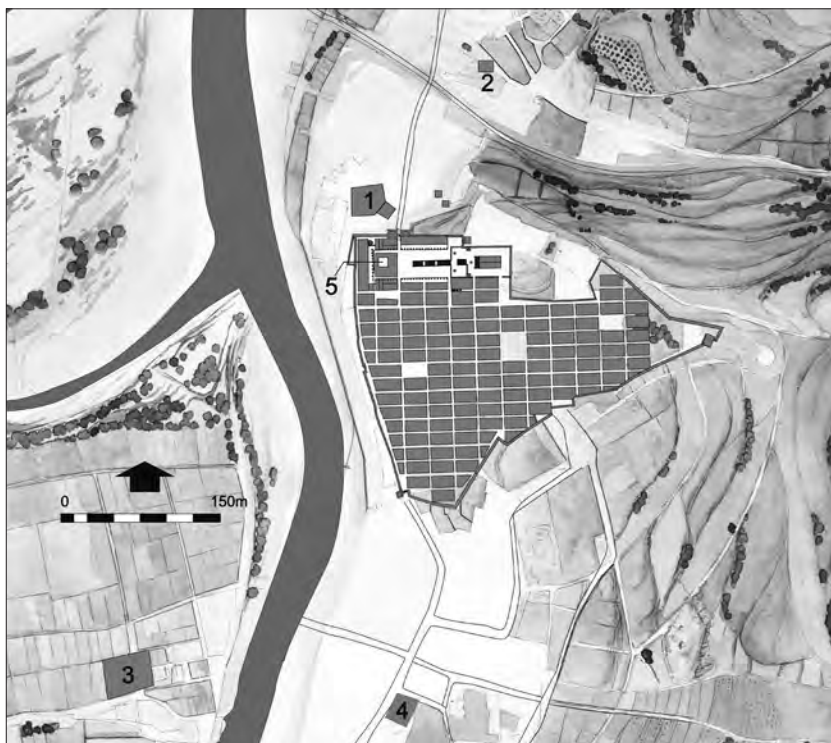


Fig. 2. Gerunda i el seu entorn a l'antiguitat tardana. 1) conjunt de Sant Feliu. 2) àrea funerària de Sant Nicolau. 3) àrea funerària del Mercadal. 4) àrea funerària de l'antic hotel dels Italians. 5) casal del *comes*.

El muntant oest de la porta, l'únic parcialment visible sota les estructures més tardanes, conservava un petit queixal orientat a migdia, segurament ornamental. Aquest mur separava els àmbits 1 i 4, ambdós amb sòl d'*opus signinum* de gran qualitat, disposat damunt d'una preparació de morter de calç. (Fig. 3).

De l'àmbit 1 no en teníem cap altra estructura documentada que el delimiti, llevat del mur septentrional, però és ben evident, per la pavimentació, que pertany al mateix edifici tot i l'aparent condició de façana sud del mur.

L'àmbit 4, que ocupava uns 16 m<sup>2</sup>, era definit pels quatre costats pels murs: a migdia, a ponent, i recolzant-s'hi i finalment imbricats entre si, a tramuntana i a llevant. Una porta d'1,20 m. de llum perforava aquesta darrera paret tot facilitant la circulació cap a l'àmbit 3-12. Les parets que definien l'estança eren idèntiques a la paret meridional però de menys amplada (uns

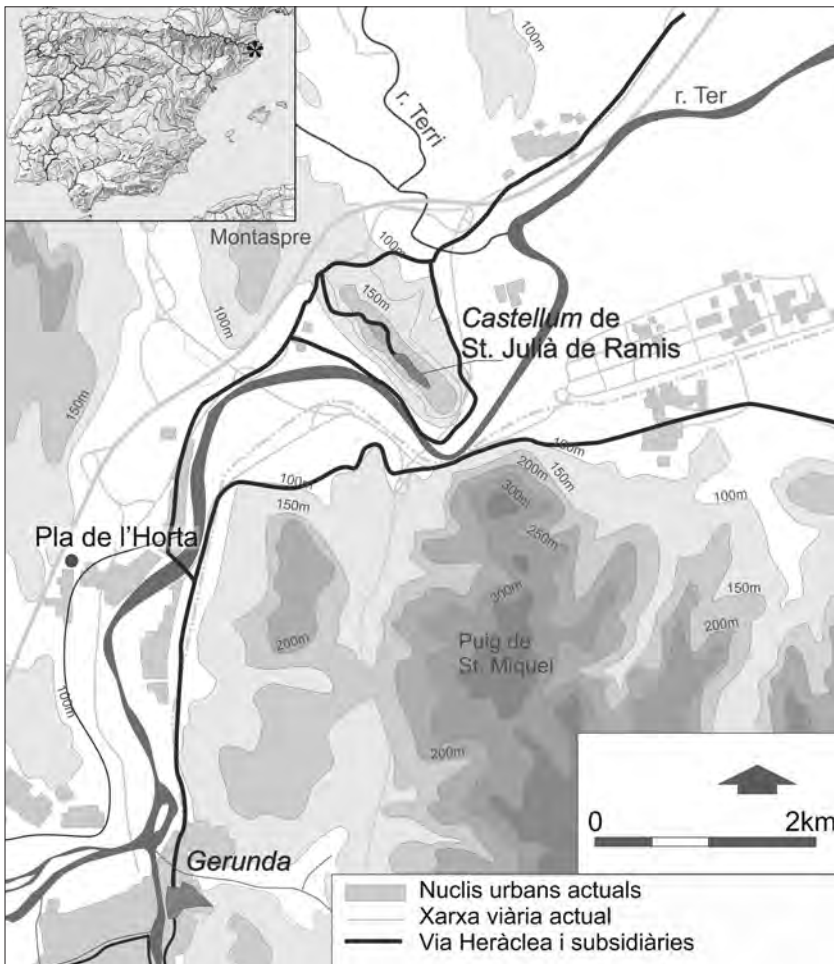


Fig. 1. Gerunda, Pla de l'Horta i castellum Sant Julià de Ramis. Situació general.

2012; Raynaud i Rébé, 2014, pàg. 30). Els vestigis fermes són escassos i/o discutibles, i és ben cert que ens defugen d'entre les mans.

Hi ha, com molt bé s'ha posat de manifest des de fa molts anys, uns llocs determinats, sobretot a la *Meseta* castellana, on indicis diversos i alhora importants, preferentment funeraris, permeten atribuir als visigots cementiris de notable extensió i durada (recordem Carpio del Tajo, Duratón, Castiltierra, Herrera de Pisuegra, entre moltes altres a la Península Ibèrica, o Estagell, al Rosselló). Aquests cementiris, ara mateix, són objecte de reinterpretació ateses certes contradiccions del registre arqueològic que permeten, si més no, qüestionar-se alguns dels llocs comuns sòlidament establerts almenys en

aparença (Morín i Barroso, 2009, pàg. 148-150; Barroso i Morín, 2009, pàg. 392-409; Tejerizo, 2015, pàg. 221-238; Raynaud, 2015, pàg. 313). Més enllà dels espais funeraris, amb personalitat pròpia, queda ben poca cosa; més si deixem de banda -i fins a cert punt- *Recopolis*, la ciutat de nova planta que va manar fer Leovigild ja en els darrers anys d'aquesta etapa (578), poc abans de la unió religiosa de les dues comunitats, romana i goda, que significà la «seva fusió» i, per tant, la pèrdua d'uns trets determinats i la impossibilitat, aleshores sí, de distingir forans d'autòctons.

En la zona costanera de la província *Tarraconensis*, aquesta aparent inexistència era tan extrema que gairebé plantejava, duent les coses a la paradoxa, una pregunta aparentment retòrica: n'hi havia hagut mai, de visigots, en aquestes contrades? Tanmateix, són ben coneguts els efectes devastadors dels arguments *ex silentio*. Les excavacions d'aquests darrers vint anys han permès constatar directament la presència visigoda, des del darrer terç del segle V, al nucli urbà de l'antiga *Gerunda* i en el seu immediat *suburbium* de manera contundent. A continuació presentarem i discutirem aquestes dades, nombroses i sorprenents, que, ara mateix, cal posar en relació amb altres notícies procedents d'altres ciutats pròximes on se'ns comencen a fer tangibles aquells conqueridors (per exemple a *Barcino*: Beltrán de Heredia, 2013, pàg. 16-118, especialment pàg. 52-53; Beltrán de Heredia, 2014, pàg. 325-338; Beltrán de Heredia, 2015, pàg. 207-209).

## 2. LES DADES

El nostre punt d'interès se situa a *Gerunda* i en el seu entorn immediat, al *castellum* de Sant Julià de Ramis i a la vil·la del Pla de l'Horta (Sarrià de Ter), un i altra a unes poques milles romanes de distància del fòrum urbà, respectivament, a uns cinc quilòmetres i mig i a uns tres quilòmetres. (Fig. 1).

2.1. *Gerunda*. La residència del *comes ciuitatis* (Nolla *et al.*, 2008, pàg. 120-140 i 180-183; Canal *et al.*, 2010, pàg. 224-234; Nolla *et al.*, 2016, núm. 108, pàg. 430-434). (Fig. 2).

Ha estat indubtablement un dels descobriments arqueològics més interessants efectuats a la ciutat en aquests darrers anys<sup>2</sup> i, malgrat les

<sup>2</sup> L'excavació, dirigida per G. García, s'executà en els mesos de novembre i desembre de l'any 2003.

reticències d'alguns investigadors, l'únic conjunt d'aquestes característiques ben datat, ben ubicat i ben identificat a tot el *regnum Gothorum*. Ens estalviarem repeticions innecessàries que el lector trobarà en la bibliografia assenyalada més amunt i passarem a definir els trets característics d'un edifici notable que va ocupar bona part –i potser la totalitat– de l'àrea del sector occidental del fòrum romà, més enllà de l'espai que marcava el tram intern de la via romana (l'antiga Via Augusta). Hi ha, certament, molts aspectes de la residència comtal que no podem acabar de conèixer mai, però se'ns dibuixen algunes característiques que permeten una certa aproximació i una contextualització en relació amb altres edificis públics de la mateixa època, i que permeten copsar-ne l'evolució fins al moment en què, cedida als privats, deixà la seva funció pública per esdevenir tota una altra cosa.

Aquesta poderosa construcció fou bastida directament sobre l'argila estèril del subsòl (Nolla *et al.*, 2008, pàg. 122). L'excavació posà de manifest l'existència d'una esplanada –la plaça foral– en ús des d'època fundacional o poc més tard, que no fou ocupada per cap construcció fins a l'entorn del 500<sup>3</sup>. Des d'aquest punt de vista, *Gerunda* mostrava una evolució urbana ben semblant a la de la majoria de ciutats romanes que treien profit d'un magnífic i cèntric espai urbà desocupat per donar-li una altra funció, aleshores absolutament necessària (sobre el fòrum de *Gerunda*, en última instància: Canal, Nolla i Sagrera, 2015, pàg. 63-74).

De l'edifici tardoantic se'n conservaven alguns murs i paviments interrelacionats. L'estructura principal que hem pogut reconèixer consistia en un mur enorme orientat d'est a oest d'*opus caementicium* obrat amb pedruscall i bon morter de calç, mur que feia servir en angles i brancals, en llocs significats, carreus de pedra sorrenca molt ben escairats, aprofitats d'estructures anteriors, versemblantment d'alguns edificis forals. Es tracta d'un mur ample, de poc més d'un metre d'amplada, al mig del qual s'obria una porta d'1,20 m. de llum amb el llindar d'entrada que ha conservat l'empremta d'un marxapeu esbiaixat, clarament marcat per les vores dels paviments, però curiosament absent. Devia ser de gres i, en un moment avançat de la història d'aquest edifici, hauria estat retirat per aprofitar-lo.

<sup>3</sup> Els materials trobats en el nivell de preparació d'un dels sòls d'*opus signinum* del casal –DSP, àmfora Keay 62A, copa de vidre de la forma Foy 23 (Nolla *et al.*, 2008, pàg. 126-128 i pàg. 134-135, fig. 114)- serveixen per proposar aquesta cronologia.



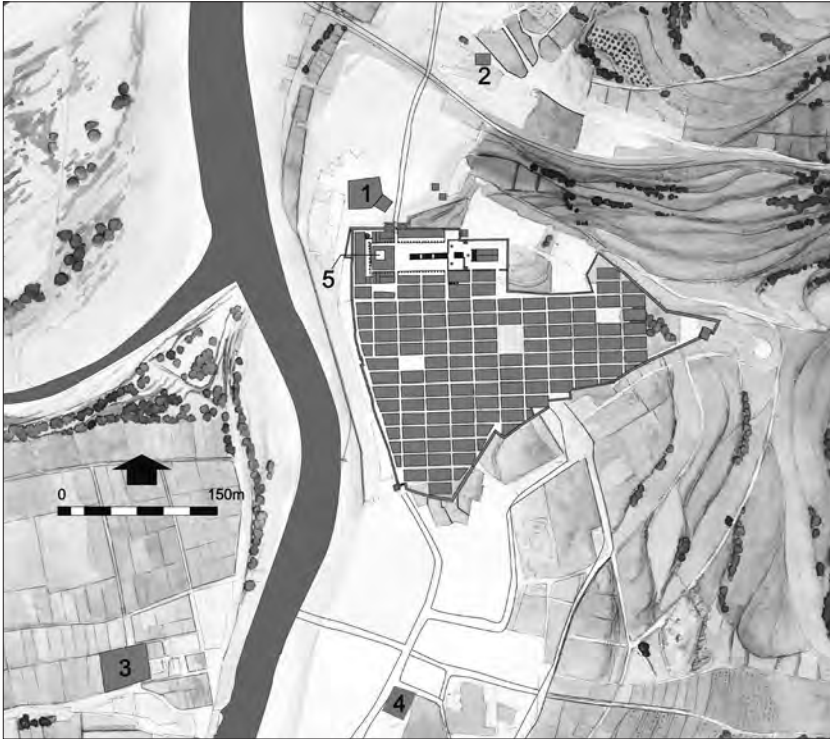


Fig. 2. Gerunda i el seu entorn a l'antiguitat tardana. 1) conjunt de Sant Feliu. 2) àrea funerària de Sant Nicolau. 3) àrea funerària del Mercadal. 4) àrea funerària de l'antic hotel dels Italians. 5) casal del *comes*.

El muntant oest de la porta, l'únic parcialment visible sota les estructures més tardanes, conservava un petit queixal orientat a migdia, segurament ornamental. Aquest mur separava els àmbits 1 i 4, ambdós amb sòl d'*opus signinum* de gran qualitat, disposat damunt d'una preparació de morter de calç. (Fig. 3).

De l'àmbit 1 no en teníem cap altra estructura documentada que el delimiti, llevat del mur septentrional, però és ben evident, per la pavimentació, que pertany al mateix edifici tot i l'aparent condició de façana sud del mur.

L'àmbit 4, que ocupava uns 16 m<sup>2</sup>, era definit pels quatre costats pels murs: a migdia, a ponent, i recolzant-s'hi i finalment imbricats entre si, a tramuntana i a llevant. Una porta d'1,20 m. de llum perforava aquesta darrera paret tot facilitant la circulació cap a l'àmbit 3-12. Les parets que definien l'estança eren idèntiques a la paret meridional però de menys amplada (uns

0,80 m) i conservaven encara alguns carreus de sorrenca a l'angle nord-oriental i al brancal sud-oriental de la porta. (Fig. 3).

L'àmbit 12 era un espai no definit del tot, d'una superfície considerable, uns 38 m<sup>2</sup>. Les úniques restes de pavimentació d'aquest sector, molt afectat per construccions posteriors, que només es conservaven cap a tramuntana, corresponien a un sòl de calç molt malmès, a partir del qual sabem que la circulació, en aquest àmbit, es produïa a una cota significativament inferior a la de les estances de migdia. Aquesta cambra quedava definida, al nord, per un altre mur idèntic, obrat amb la mateixa tècnica i que també conservava blocs aprofitats de gres als muntants. Aquest s'orientava d'est a oest i era més estret, d'uns 0,60 m. Al mig, es definia una porta amb un llindar de pas que tenia uns 1,80 m. de llum i que presentava un sòcol corregut amb una pedra circular encastada al mig funcionant com a base d'una columna de fusta que separava la porta en dos. (Fig. 3).

Immediatament a tramuntana, hi trobem l'àmbit 8, mal documentat a causa de la gran densitat de tubs i clavegueres moderns que travessaven aquest sector. Podrien correspondre a aquesta mateixa fase altres estructures properes però el cert és que no en tenim indicis materials o estructurals que ho confirmin, a banda del fet que la cota de circulació d'aquest sòl era molt similar al de l'estança veïna. També d'un estadi indeterminat, potser encara dins d'aquesta fase, esmentaríem un petit forn situat prop del muntant occidental del mur. Va ser construït amb una solera de còdols i parets de fang, que es conservaren parcialment caigudes al seu damunt. En un moment més avançat en la història d'aquest edifici es van obrir tres grans sitges a l'àmbit 12 i dues més a l'àmbit 8.

Tanmateix, aquestes no són les úniques dades referents a aquest edifici. En efecte, els treballs realitzats als anys setanta del segle XX al pati de Casa Pastors van posar al descobert tot un seguit d'elements que podríem situar cronològicament en aquell mateix moment i que aprofitaven, també, materials procedents del fòrum (Nolla *et al.*, 2008, pàg. 23-31). La principal estructura descoberta corresponia a un pati interior amb una bassa o piscineta central obrada amb grans carreus de gres i amb un cobriment interior d'*opus signinum*, amb els desguassos corresponents. Es trobava immediatament a ponent de l'àmbit 12 de l'excavació de la plaça (*supra*), un possible espai obert que actuaria de passadís de comunicació amb aquest pati.

Durant aquella actuació, es van recuperar altres elements, entre els quals diversos paviments d'*opus signinum* i un fermall de cinturó liriforme (Nolla *et al.*, 2008, fig. 16).

0,80 m) i conservaven encara alguns carreus de sorrenca a l'angle nord-oriental i al brancal sud-oriental de la porta. (Fig. 3).

L'àmbit 12 era un espai no definit del tot, d'una superfície considerable, uns 38 m<sup>2</sup>. Les úniques restes de pavimentació d'aquest sector, molt afectat per construccions posteriors, que només es conservaven cap a tramuntana, corresponien a un sòl de calç molt malmès, a partir del qual sabem que la circulació, en aquest àmbit, es produïa a una cota significativament inferior a la de les estances de migdia. Aquesta cambra quedava definida, al nord, per un altre mur idèntic, obrat amb la mateixa tècnica i que també conservava blocs aprofitats de gres als muntants. Aquest s'orientava d'est a oest i era més estret, d'uns 0,60 m. Al mig, es definia una porta amb un llindar de pas que tenia uns 1,80 m. de llum i que presentava un sòcol corregut amb una pedra circular encastada al mig funcionant com a base d'una columna de fusta que separava la porta en dos. (Fig. 3).

Immediatament a tramuntana, hi trobem l'àmbit 8, mal documentat a causa de la gran densitat de tubs i clavegueres moderns que travessaven aquest sector. Podrien correspondre a aquesta mateixa fase altres estructures properes però el cert és que no en tenim indicis materials o estructurals que ho confirmin, a banda del fet que la cota de circulació d'aquest sòl era molt similar al de l'estança veïna. També d'un estadi indeterminat, potser encara dins d'aquesta fase, esmentaríem un petit forn situat prop del muntant occidental del mur. Va ser construït amb una solera de còdols i parets de fang, que es conservaren parcialment caigudes al seu damunt. En un moment més avançat en la història d'aquest edifici es van obrir tres grans sitges a l'àmbit 12 i dues més a l'àmbit 8.

Tanmateix, aquestes no són les úniques dades referents a aquest edifici. En efecte, els treballs realitzats als anys setanta del segle XX al pati de Casa Pastors van posar al descobert tot un seguit d'elements que podríem situar cronològicament en aquell mateix moment i que aprofitaven, també, materials procedents del fòrum (Nolla *et al.*, 2008, pàg. 23-31). La principal estructura descoberta corresponia a un pati interior amb una bassa o piscineta central obrada amb grans carreus de gres i amb un cobriment interior d'*opus signinum*, amb els desguassos corresponents. Es trobava immediatament a ponent de l'àmbit 12 de l'excavació de la plaça (*supra*), un possible espai obert que actuaria de passadís de comunicació amb aquest pati.

Durant aquella actuació, es van recuperar altres elements, entre els quals diversos paviments d'*opus signinum* i un fermall de cinturó liriforme (Nolla *et al.*, 2008, fig. 16).

L'amplada i la solidesa dels murs conservats i la presència d'alguna sitja ens permeten restituir-lo, com a mínim, amb dues plantes. Si fos cert, no seria gens estrany –tot al contrari– que, com passa sovint en aquesta època, el sòl del pis superior fos també d'*opus signinum*, com constatem, en aquests mateixos anys, en les reformes de l'edifici I del *castellum* de Sant Julià de Ramis (Burch *et al.*, 2006, pàg. 55-60) i en tants altres llocs. Per les dimensions, per la cura de l'obra i dels acabats i sobretot pel lloc que ocupa, un espai públic al centre neuràlgic de la ciutat antiga, i sabent que el conjunt episcopal tardoantic s'ha de cercar a l'entorn de la basílica martirial i catedral de Sant Feliu (Canal *et al.*, 2004, pàg. 141-159), era raonable proposar que aquell imponent conjunt no seria altra cosa que l'expressió del nou poder, la residència del *comes ciuitatis*, que, per altra banda, té un paral·lel magnífic amb l'edifici identificat com a tal a la Barcelona visigoda (Beltrán de Heredia, 2005, pàg. 151-168).

Durant la fase tardoantiga avançada s'han identificat cinc sitges amb una mitjana teòrica rebaixada de 4 m<sup>3</sup> per sitja, que ens dóna un total útil de 16 m<sup>3</sup>, amb la qual cosa s'hi podien desar unes 10 tones i mitja de cereal. Si consideréssim, a partir dels indicis, una mitjana de 3 m<sup>3</sup> per sitja, el resultat seria d'uns 7.920 kg, gairebé 8 tones. Recordem, no gensmenys, que només coneixem una petita part de l'edifici, per la qual cosa l'espai del *cellarium* podia ser més gran i, per tant, també la capacitat d'emmagatzematge (Nolla *et al.*, 2008, pàg. 194). (Fig. 3).

Durant l'època carolíngia es va viure una reestructuració important a l'interior del solar a partir de l'afegitó de diferents compartimentacions al costat central i septentrional de la zona excavada.

Al nord del mur 1095, encara al límit septentrional de l'àmbit 4, es va construir una paret amb un potent arc de descàrrega (1090-1091), cegat, cap a l'oest, per després girar cap a ponent (1079) tot perdent-se sota el perfil occidental de l'excavació. L'antic àmbit 12, ara àmbit 8-9, prenia una altra configuració: es va enderrocar el mur 1159-1175 per construir-ne un de nou més al nord (1145), d'uns 0,80 m d'amplada, d'acabat menys curós, amb un sòcol de grans còdols lligats amb fang i les filades més altes, lligades amb morter de calç. El nivell de circulació, en aquest sector, pujà per ajustar-se a la cota del sòl d'*opus signinum* de l'estança veïna (àmbit 4), però malauradament no es pogué documentar a causa de l'acció d'unes reformes posteriors. En canvi, la circulació a l'àmbit 7 es faria a una cota força més alta, com indicaria la presència de l'arc de descàrrega.

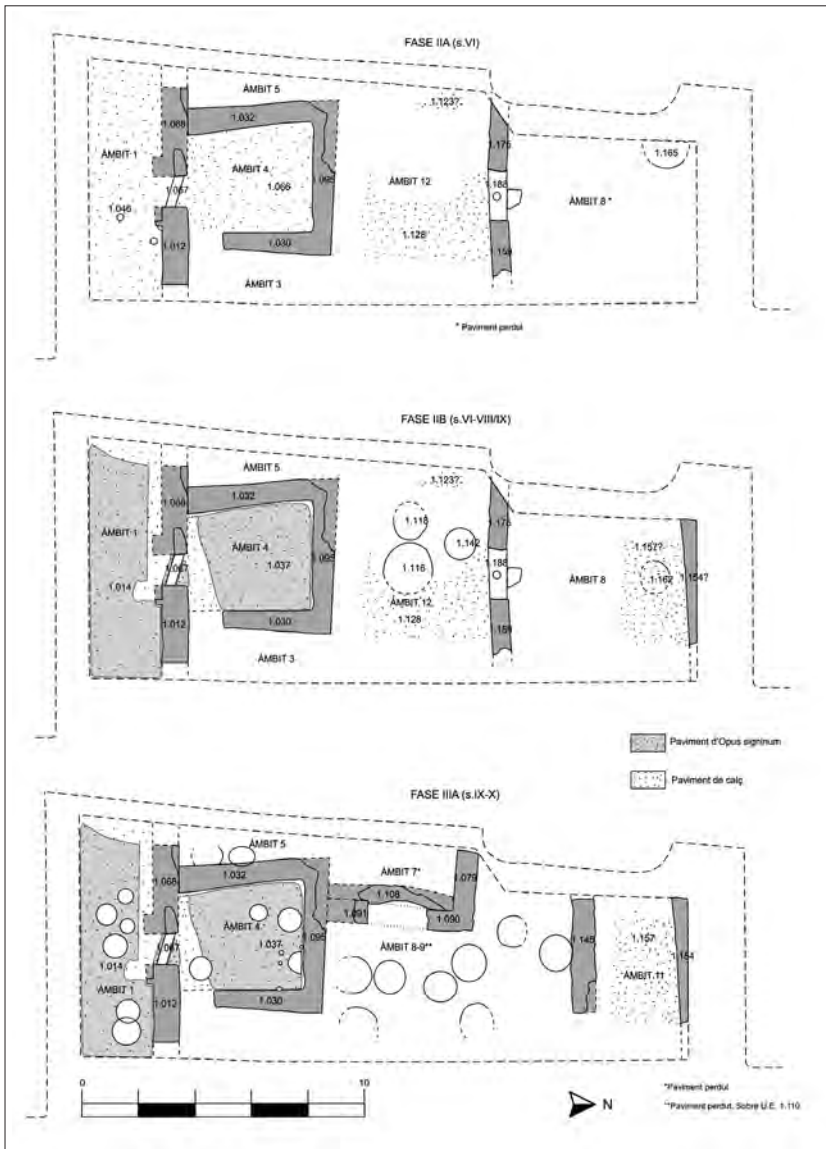


Fig. 3. Casal del comes. Planta de les fases IIA, IIB i IIIA.

Els àmbits 1 i 4 van continuar, en aquesta fase, sense modificacions, i conservaven encara el sòlid paviment d'*opus signinum*.

Altrament, el més curiós d'aquest moment no són les seves reformes estructurals sinó l'alta presència de sitges localitzades arreu de la zona

excavada, potser amb l'excepció de l'àmbit 11. Se'n localitzen a l'àmbit 1, curiosament interceptant en part la porta d'entrada, als 4 i 5 i, sobretot, als 8 i 9, on probablement s'hi trobava el celler. Aquesta gran proliferació d'estructures d'emmagatzematge en un espai reduït s'hauria de relacionar amb el control efectiu dels ingressos fiscals per part de l'estat carolingi durant el segle IX o bé amb el de l'autoritat comtal posterior, hereva de l'apropiació de drets i rendes públiques durant el segle següent.

En aquesta etapa el nombre de sitges va augmentar considerablement fins a 20 i va passar a ocupar tot el sector sud-est de l'edifici d'una manera regular aparentment poc ordenada, però que facilitava l'accés a cadascun dels dipòsits i permetia una circulació interna eficaç, amb la possibilitat de guardar una quantitat gran de cereal. El resultat seria, a partir d'una mitjana de 4 m<sup>3</sup> per sitja, de quasi 53 tones o, si acceptéssim un còmput menor, d'unes 40; en aquest cas, una capacitat pròxima a la del *cellarium* de la seu a la Palestrina (Nolla *et al.* 2008, 195-196). De cap manera aquest conjunt de sitges que ocupava tot l'espai inferior de la part més ben coneguda de l'edifici pot formar part d'un edifici privat. Estem davant d'un edifici públic, la residència del comte, que es va instal·lar on ho havien fet els *valis* musulmans i, abans, el *comes ciuitatis* visigot. Aquí, com a la Palestrina, s'hi aplegava el pagament en espècies de les terres fiscals amb les quals es mantenien els òrgans de govern i tots aquells que en depenien. Cal assenyalar que, tant aquí com a la Palestrina, aquests grans *cellaria* públics, comtals i eclesiàstics es trobaven al costat d'una porta urbana i fàcilment accessible, com és raonable i convenient, per facilitar la càrrega i descàrrega i els moviments constants que devia haver-hi al seu entorn.

Més endavant tingué lloc una important reforma, estructuralment parlant. Es va modificar completament el sector meridional de l'edifici, cosa que va implicar, fins i tot, la substitució de l'entrada.

El vell mur 1012-1068 va ser aprofitat per recolzar-hi una estructura (1010), ben obrada en *opus quadratum*, que cegava l'antic llindar 1067 i se sobreposava parcialment a 1068. A la banda occidental d'aquest mur, recolzant-se contra la seva cara meridional, es va localitzar una estructura rectangular (1018), força malmesa, que interpretem com una escala. Paral·lelament, just en el punt de contacte del nou mur de façana amb l'antiga paret oriental, es va substituir el petit queixal que sobresortia per un de més gran (1011). Creiem que tot aquest moviment s'hauria de llegir com una reforma de l'entrada, destinada a crear una obertura més gran i més alta, però no de la façana completa, ja que la paret est de l'edifici (i segurament l'occidental, més enllà del perfil d'excavació) fou respectada.

L'àmbit 1, al sud de la façana, va ser pavimentat de nou mitjançant un sòl de morter de calç que refeia l'anterior nivell de circulació, malmès i foradat.

Pel que fa a l'interior de l'edifici, aquesta fase suposà la desaparició de l'àmbit 4 i, en conseqüència, la modificació de l'angle sud-oriental de l'àmbit 7, que anteriorment es recolzava sobre la seva paret nord. Es van construir, així, dos murs nous (1009 i 1075), que reforçaven les zones de contacte entre si mateixos i amb l'arc de descàrrega, mitjançant estructures informes, massissades, de morter i pedra. L'espai que anteriorment va ser ocupat per una zona d'emmagatzematge, ara de més amplada a causa de la desaparició de l'àmbit 4, es va pavimentar novament (1022), cosa que va elevar el terreny sensiblement. És important assenyalar la desaparició quasi total de les sitges d'emmagatzematge, reduïdes a dues: una a l'àmbit 9 i l'altra a l'àmbit 2.

Entre uns indicis i altres, l'estructura global de l'edifici no sembla haver canviat gaire si deixem de banda la voluntat de convertir en un gran *cellarium* una part significativa de la planta baixa durant el domini carolingi, seguint, però, una tradició començada durant l'antiguitat tardana. Ben cert que aquesta especialització necessària d'uns espais hauria obligat a adaptacions i canvis. Aquestes modificacions ens confirmen el que podíem suposar, l'existència de, com a mínim, un pis superior que podíem deduir de l'amplada dels murs. Des d'aquest punt de vista, el nostre palau, des dels orígens, va seguir una manera de fer pròpia de l'antiguitat tardana que tenim ben documentada en altres grans edificis, públics i privats, civils i militars, obrats en època visigòtica avançada, com poden ser la vil·la monumental de Pla de Nadal, al País Valencià (Juan i Lerma, 2000, pàg. 136), el probable *episcopium* d'Elo (Tolmo de Minateda) (Gutiérrez, Abad i Gamo, 2005, pàg. 349), el palau de *Recopolis* (Zorita de los Canes) (Olmo, 2000, pàg. 390) o, més a la vora, la fase II de l'edifici I del *castellum* de Sant Julià de Ramis (Burch *et al.*, 2006, pàg. 55-60). En una part important d'aquestes construccions, el segon pis era obrat amb un sòl d'*opus signinum*, com molt bé podria ser el cas de Girona. Amb tot, del que coneixem només podem deduir que aquest edifici ocupava una zona enorme des del moment fundacional. El límit oriental és l'únic clar i ens el marca el perllongament del vell *Cardo Maximus* pel mig de la plaça foral, des de la porta nord de la ciutat (Sobreportes). Aquí no hi ha dubtes: des dels orígens fins avui mateix s'hi ha circulat. A començaments del segle XI, més enllà d'aquest límit es localitzava el Mercadell, també anomenat Forell al segle XII (Nolla *et al.*, 2008, pàg. 240-243). Cap al nord, ponent i migdia sorgeixen dubtes de tota mena, fins al punt que quan hem volgut localitzar l'espai que va ocupar aquest edifici públic no podíem fer altra cosa

que definir una superfície gran, imprecisa i definida per límits teòrics que ens posàvem nosaltres mateixos a partir de la forma del fòrum de la ciutat, que no coneixem en detall, i de l'aspecte del lloc a partir del segle XI, quan unes quantes notícies permeten definir l'existència d'un carrer al nord de l'antiga plaça que portava cap a l'esglesiola de Santa Maria de les Puelles i a altres cases i patis més enllà, situats sota l'ombra de la muralla. Eren aquestes prevencions que feien difícil interpretar com a part del casal tota l'àrea meridional pavimentada d'*opus signinum* i, en època carolíngia, plena a vessar de sitges quan, de cap manera, pot ser considerat espai públic. Un document important de 950 (Martí, 1997, doc. núm. 88, pàg. 127-128), ens recorda la donació del comte Borrell II d'un *solarium* a un fidel seu, Arimany, en aquest sector meridional de l'antiga àrea foral que limitava amb la capella de Sant Genís, amb dos altres propietaris i amb un carrer que portava fins a la muralla de la ciutat. Altrament, tota aquella part del sector occidental de l'antiga plaça foral, a redós de la muralla, formava part, quan comencem a tenir-ne dades tangibles, del feu del castell de Sobreportes. Per aquestes raons proposaríem que, des del moment fundacional, vers el 500, tota l'àrea occidental de la vella plaça, més enllà del carrer que la dividia en dues, va ser ocupada pel poder comtal. Allí es va bastir el nou palau, molt gran, i es van aprofitar velles estructures com a dependències annexes d'ús complementari. A mesura que avancem en el temps, alguns sectors van ser esquinçats del nucli principal i cedits a fidels i servidors; llavors vingué la necessitat de crear carrers que facilitessin la circulació dins d'un espai que havia estat una única propietat i ja no ho era. Recordem que alguns documents del segle XI situaven allí el palau comtal, que finalment fou cedit al seu fidel Tizió, el qual l'any 1189 el va vendre a la Catedral. Així es tancà un cercle, obert quan la monarquia visigoda va decidir aprofitar un excel·lent espai urbà que no s'utilitzava per edificar el punt central del nou poder.

2.2. El *castellum* de Sant Julià de Ramis (Burch *et al.*, 2006; Burch, Nolla i Sagrera, 2013, pàg. 152-155; Nolla *et al.*, 2016, núm. 120, pàg. 459-469). (Fig. 1)

Ja en els primers anys d'intervencions arqueològiques a la muntanya de Sant Julià es parlava de l'existència d'una fortificació o torre de guaita tardoromana a partir de diversos indicis dignes de consideració (Burch *et al.*, 2016, pàg. 11-18). Les excavacions en extensió i de llarg abast realitzades a partir de 1996 i la identificació de Sant Julià amb *Castellum Fractum*, vil·la carolíngia citada de manera continuada ja des del segle IX, van permetre reconèixer un *castellum* bastit a mitjan segle IV que aprofitava les defenses





Fig. 4. Plaça de la Catedral. Procés d'excavació de la zona central del casal del *comes* (2003).

del vell *oppidum* indiget. Era una obra militar molt notable que servia per controlar el Congost, lloc de pas obligat per circular per aquestes terres, per protegir el flanc septentrional de la ciutat de Girona i com a baula important per a la defensa de la Via Augusta contra enemics que poguessin atacar la província des del nord (Nolla, Palahí i Vivó, 2004, pàg. 117-130; Burch *et al.*, 2006, pàg. 149-171; Nolla, 2014, pàg. 43-56; Nolla *et al.*, 2016, pàg. 80-83). Hom reformà la muralla a consciència fent-la molt difícil d'atacar i hom bastí diversos edificis a l'interior del perímetre emmurallat, dels quals en coneixem alguns. La fortalesa oferia espais sense construir on podien concentrar-se tropes nombroses tot esperant ser traslladades als llocs de combat, alhora que eren alimentades i, si calia, armades, per cercar amb condicions el combat amb l'enemic.

L'ocupació d'aquest territori entorn del 472, per part d'Euric, el monarca visigot, degué comportar el control del castell i el de la ciutat veïna. Caldria suposar que el traspàs de poders fou pactat sense lluita. No hem trobat, fins ara, indicis de combats. Nogensmenys, els nous amos, potser dins de l'anomenat interregne ostrogot, també cap al 500, efectuaren canvis importants en el

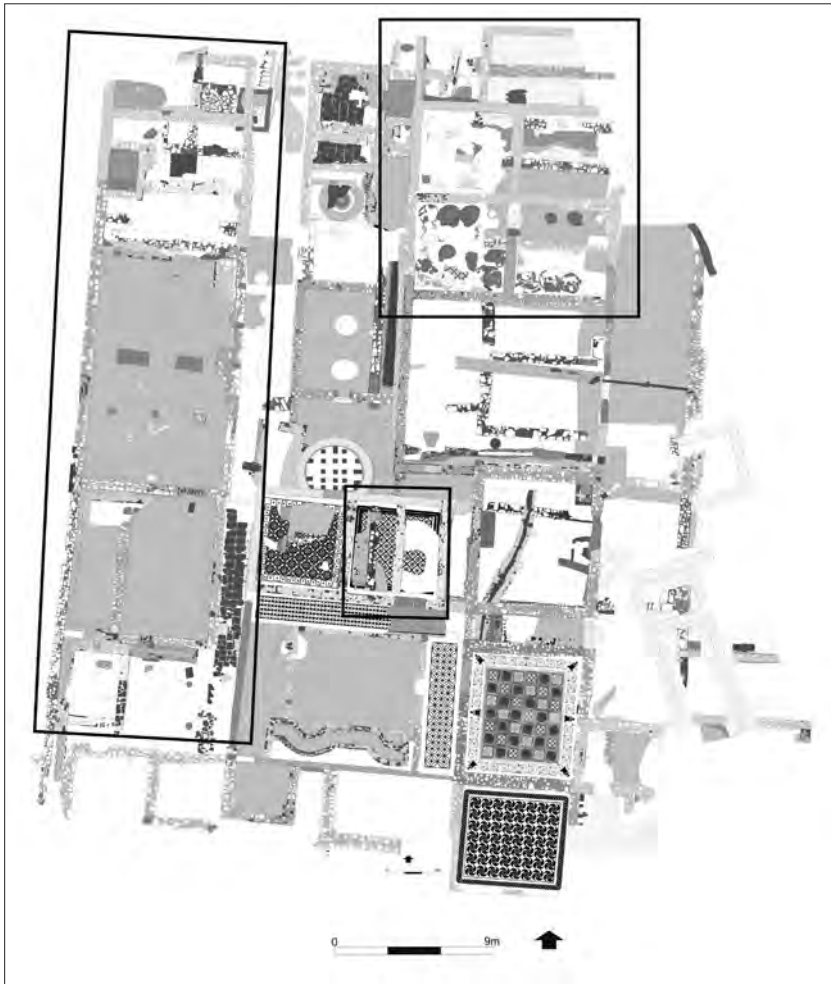


Fig. 5. Pla de l'Horta (Sarrià de Ter). Planta fase final.

conjunt, modificant i eliminant edificis anteriors. D'aleshores ençà, tenim ben documentada la continuïtat d'ús de la fortalesa fins a principis del segle VIII quan s'abandonà pacíficament. A partir de llavors degué començar a esdevenir *fractum*. Deixarem de banda construccions significatives efectuades dins del *castellum* a partir del segle VII, que cal analitzar diferentment en formar part d'una segona etapa del domini got a Hispània (*supra*). (Fig. 9).

Del període que ens interessa podem assenyalar la desaparició completa de l'edifici II, potser el centre de govern del conjunt, i la reforma

Fig. 6. Pla de l'Horta (Sarrià de Ter). Àmbit 40, antiga estança residencial esdevinguda magatzem de *dolia*.



substancial de l'edifici I, bastit al costat mateix de l'única porta d'accés reconeguda fins ara en el recinte. Durant la primera etapa d'existència del *castellum*, l'edifici I era un *horreum* amb una llarga nau central amb columnes sobre l'eix principal de simetria i, simètricament i perpendicularment disposades, unes grans estances a una i altra banda dels costats llargs. Les reformes visigodes (o ja ostrogodes) haurien convertit aquells antics magatzems en una casa forta. La nau central fou convertida en pati a cel obert i, simultàniament, es creava un pis superior damunt de les grans cambres inicials i laterals, pavimentades les de dalt d'un esplèndid sòl d'*opus signinum*. (Fig. 10). La porta d'accés fou reforçada amb unes petites però sòlides torres de flanqueig quadrangulars. El que succeeix a Sant Julià, també passà a les *Clausurae*, sobre els passos de l'Albera, i en altres passatges d'aquella serralada (Burch *et al.*, 2006, pàg. 149-171). Demostra la voluntat de cosir fermament la *Tarraconensis* i la Septimània, l'únic territori de la Gàl·lia que continuà formant part del *regnum Gothorum* fins a la conquesta àrab, després de Vouillé (507). (Fig.1 i 5).

2.3. La vil·la i la necròpolis del Pla de l'Horta (Sarrià de Ter) (Palahí i Nolla, 2013; Palahí, 2013; Nolla *et al.*, 2016, núm. 127, pàg. 475-486).

Aquesta enorme residència suburbana fou descoberta l'any 1970. Les troballes d'uns mosaics la van salvar de la destrucció. D'ençà de fa uns quants

anys (2008) és objecte d'excavacions programades i sistemàtiques per part de la Universitat de Girona i està sent preparada per a la seva obertura al gran públic. Aquests treballs han permès constatar una continuïtat en l'ocupació del lloc entre el darrer quart del segle V i la darrerria del VI. Els vestigis permeten observar la construcció d'envans molt senzills sobre els antics sòls, mosaics encara en ús i una intensa activitat agrícola lligada a la producció de vi (premses enormes i antigues cambres d'aparat, amb sòls d'*opus tessellatum*, esdevingudes *cellae uinariae* amb la col·locació de *dolia defossa*). L'excavació que només afecta, de moment, un espai d'uns 2000 m<sup>2</sup> aportarà en un futur molta més informació.

Cal, però, lligar aquestes dades fragmentàries amb la localització i excavació entre 2004 i 2006 d'una necròpolis que permet completar el panorama fins ara exposat i que es localitza al nord del vestigis de la vil·la, a uns 200 m. de la zona d'excavació. Aquesta necròpolis es va disposar al costat mateix, sense barrejar-s'hi, d'una de les necròpolis de la vil·la, originada a partir d'un monument funerari d'una certa entitat, molt arruïnat, en ús com a mínim durant el baix imperi. Les característiques del cementiri més modern són molt uniformes i, vistes en detall, diferents dels altres cementiris coetanis d'aquest mateix territori, que repeteixen contínuament una mateixa manera de fer sense variacions significatives (Nolla, 2009, pàg. 159-173; Nolla *et al.*, 2016, pàg. 182-184). Aquesta fase constava de cinquanta-set sepultures<sup>4</sup>, d'homes, dones i infants. En trenta-una de les tombes s'hi va recuperar algun objecte, majoritàriament d'abillament o de guarniment (anells, arracades, penjolls, fibules, fermalls de cinturó, aplics, botons, ganivets (un amb beina), plaques metàl·liques, punxons i ganxos, fitxes), indicis clars d'enterraments vestits, una característica pròpia de la població germànica. La troballa d'aquest alt nombre d'objectes li confereix una personalitat única dins del conjunt de cementiris tardoantics d'aquest territori (podeu veure globalment, Nolla, 2009, pàg. 159-173; Nolla *et al.*, 2016, pàg. 177-210)<sup>5</sup>. Els objectes recuperats permeten una datació acurada entre la darrerria del segle V i la del segle VI, coincidint amb la detectada al gran edifici productiu i residencial. Cal relacionar un espai amb l'altre i, ambdós, amb Sant Julià de Ramis (i Girona). (Fig. 7 i 8).

<sup>4</sup> És molt possible que no hagin estat localitzades i excavades totes les tombes. Més enllà de l'àrea explorada n'hi podria haver algunes més.

<sup>5</sup> De la mateixa opinió Roig, 2015, pàg. 367-368.

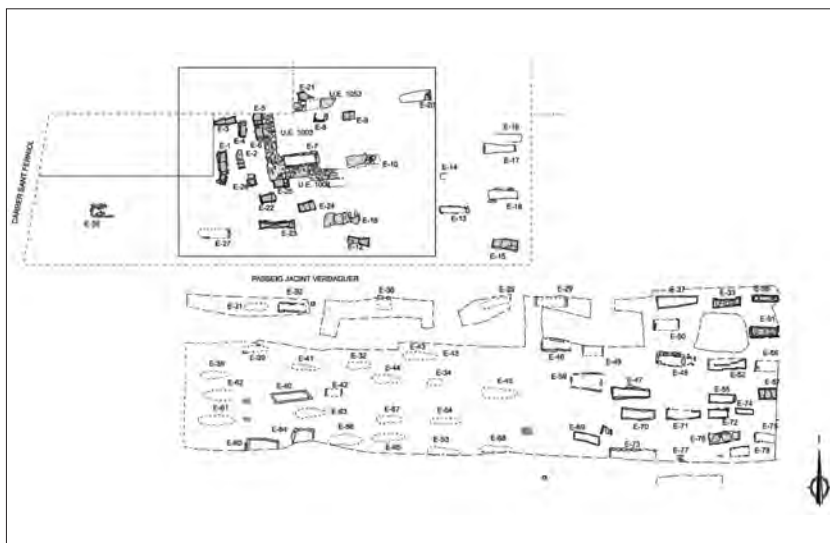


Fig. 7. Pla de l'Horta (Sarrià de Ter). Necròpolis. Planta general (l'espai remarcat assenyala el cementiri baiximperial).

Considerem que es tractaria de població goda que hauria creat el seu propi cementiri, a prop d'un altre ja abandonat, però mantenint-lo a part. Es tractaria d'una necròpolis on serien sebollits cristians arrians que, pel que podem observar, tenien un comportament idèntic al dels cristians catòlics (orientació, deposició, disposició i tipologia de les tombes). Les diferències (enterraments vestits) eren ètniques, costums propis que no desapareixerien fins més tard, a partir del 589.

### 3. CONSIDERACIONS GENERALS

De sobte se'ns fan presents els visigots en un territori on havien romàs invisibles i no es tracta de la troballa aïllada d'un objecte sinó d'uns vestigis d'un pes considerable que permeten posar de manifest de manera tangible membres d'aquell grup i, com acabem d'exposar, no de manera puntual o aïllada sinó conformant un bloc unitari que considerem fortament connectat i amb el nucli urbà de la ciutat de Girona com a punt central. Què ho fa possible? Quines circumstàncies ho expliquen? Vegem-ho.

La reconstrucció i important millora de les fortificacions de la ciutat, en època tetràrquica, seria el primer pas cap a un nou paper de *Gerunda*

en el context territorial del nord-est peninsular i, sobretot, del control de la Via Augusta, el camí més important que relligava les Hispànies amb les altres províncies europees de l'imperi (Nolla *et al.*, 2016, pàg. 77-101). No és casualitat que, en aquells mateixos anys, *Barcino* bastís unes noves muralles d'una extraordinària potència i d'una enorme solidesa. Cal ressenyar aquesta coincidència que propicià una evolució paral·lela de les dues ciutats fins a època feudal. Deixem ara de banda la polèmica que s'ha desenvolupat entre diversos corrents historiogràfics sobre si les autoritats imperials van decidir i van propiciar o no la construcció d'aquelles muralles (Nolla *et al.*, 2016, pàg. 84-86). El control de cruïlles de camins, cap de ponts, llocs estratègics va ser una constant de la política militar de Dioclecià, la tetrarquia i Constantí. El que aquí ens interessa és que *Gerunda*, amb una posició estratègica determinant, va refer convenientment les seves muralles.

Molt poc temps després, a mitjan segle IV, i dins d'una política de molt més llarg abast, que pretenia aconseguir una defensa altament eficaç de la Via Augusta i de la frontera oriental d'Hispània, l'autoritat corresponent va decidir construir un castell sobre el Congost, damunt dels vestigis d'un *oppidum* indiget abandonat a l'entorn del 70 aC (sobre aquest assentament, Burch *et al.*, 2001; Burch, Nolla i Sagrera, 2011). Aquest castell fou bastit per assegurar el flanc septentrional de *Gerunda* i per assegurar el control i la defensa de la Via Augusta, ben coordinat amb el nucli urbà suara esmentat i amb les *Clausurae*, sobre els passos pirinencs<sup>6</sup> (Nolla, Palahí i Vivó, 2004, pàg. 117-130; Burch *et al.*, 2006, pàg. 149-171; Nolla, 2014, pàg. 43-56; Nolla *et al.*, 2016, pàg. 80-83).

L'ocupació d'aquestes terres en època d'Euric significà indubtablement el control de les defenses del camí i de Girona. El canvi d'amo degué fer-se sense violència tal com semblaria indicar el registre arqueològic que posa de manifest una continuïtat d'usos, en aquests anys, sense trencament. Hauria de quedar clar que les forces d'ocupació s'haurien assentat en aquelles fortaleses i en les ciutats emmurallades<sup>7</sup>. Ben aviat devia fer-se avinent l'eficàcia del sistema creat per l'exèrcit romà baiximperial per defensar el sector més septentrional de la via, el qual calia aprofitar i, si era possible, millorar per assegurar la unió entre un costat i altre de l'Albera. Aquesta

<sup>6</sup> És molt probable l'existència d'algunes altres torres i fortaleses entre Panissars i Sant Julià de Ramis, no identificades fins ara.

<sup>7</sup> Amb plantejaments ben semblants, García Moreno, 2009, pàg. 98.



Fig. 8. Pla de l'Horta (Sarrià de Ter). Objectes recuperats a la tomba núm. 17. Fibula i denes de pasta de vidre.

voluntat, ben assumida per les autoritats visigodes, se'ns fa palesa amb les reformes significatives i de notable volada que es dugueren a terme al *castellum* a l'entorn del 500, potser durant l'interregne ostrogot.

En aquelles mateixes dates fou bastida, ocupant tot el sector occidental del fòrum de *Gerunda*, la seu del poder polític visigot a la ciutat, el palau del *comes*, un edifici d'una considerable complexitat (amb un estatge sobreposat, com a mínim), d'una gran solidesa, d'un cost considerable i d'una absoluta centralitat. Allí raïa la força dels nouvinguts.

Una mica abans de tot això, immediatament després de l'ocupació d'aquestes terres a l'entorn del 476 i probablement amb la voluntat de substituir i eliminar l'aristocràcia romana en benefici propi per part d'Euric (Canal *et al.*, 2007, pàg. 185-198, amb els textos corresponents; Nolla *et al.*, 2016, pàg. 14-20; també, Pérez, 2013, pàg. 237-248; Pérez, 2014, pàg. 117-138), hauria tingut lloc l'ocupació del *fundus* que es gestionava des de la vil·la suburbana de Pla de l'Horta i que coincidiria amb l'actual terme municipal de Sarrià de Ter, el qual no ha canviat d'ençà del segle IX, només amb la substitució de propietaris. En aquest moment, tot hauria passat a dependre del *castellum* de Sant Julià i dels homes que hi eren destacats. L'edifici central de la vil·la, almenys fins on coneixem, hauria continuat ocupat i no només

amb la voluntat d'explotar a consciència la propietat sinó també com un espai on habitarien un grup de visigots, homes, dones i infants, i on s'enterrarien. Aquest grup s'ha de posar en relació directa amb el castell de Sant Julià i amb el nucli de poder identificat a Girona.

Les dades que tenim, considerables i explícites, sobre una qüestió que fins ara se'ns escapava i on no quedava més remei que fer servir llocs comuns que servien de ben poc, posen de manifest que la presència visigoda es féu sentir des del mateix moment de l'ocupació d'aquestes terres, justament quan la *Pars Occidentis* desapareixia. Són valuosos i determinants els objectes recuperats en algunes de les sepultures exhumades a Pla de l'Horta, amb cronologies inicials fermes dels darrers decennis del segle V. A l'entorn del 500, potser ja durant l'interregne ostrogot, una etapa d'estabilitat a tots els nivells, haurien tingut lloc les profundes reformes del *castellum* i la creació del palau de l'autoritat suprema de la *ciuitas*. Les circumstàncies polítiques posteriors constaten l'èxit de la política militar dissenyada per Euric d'aprofitar i adaptar el sistema baixromà per cosir amb força i eficaçment ambdues parts del *regnum Gothorum*. Aquest quedà reduït després de Vouillé, pel que fa a la Gàl·lia, a la Septimània que, convé recordar, només passà a mans franques com a conseqüència de la conquesta del regne germànic per part dels àrabs.

No cal imaginar grans concentracions humanes, grups nombrosos i extensos ocupant la ciutat i l'entorn immediat. La qüestió de les xifres és sempre un tema difícil i permet, fent servir dades semblants, resultats molt diversos. Només podem incorporar a la discussió amb un cert protagonisme les dades que proporciona el cementiri arrià de Pla de l'Horta. A partir de les tombes identificades (cinquanta-vuit) i del temps d'ocupació de la necròpolis (un segle), podríem proposar, amb certa versemblança, un grup humà d'entre trenta-cinc i cinquanta persones, que ens sembla prou raonable. Caldria sumar-hi unes poques desenes més (*castellum* i palau del *comes*) per arrodonir un nombre que s'hauria de situar a l'entorn d'unes cent persones.

Un comportament similar, probablement un xic més intens, podríem imaginar per a *Barcino*, ciutat que en diversos moments esdevingué *sedes regia* de la monarquia goda. L'existència d'una estructura episcopal arriana, ben documentada textualment i arqueològicament, faria pensar en una presència germànica un xic més elevada. Sigui com sigui, les dues ciutats mostren grans similituds que fan pensar que difícilment podria tractar-se d'un fet casual.





Fig. 9. Castellum de Sant Julià de Ramis. Sector nord-occidental.



Fig. 10. Castellum de Sant Julià de Ramis. Sòl d'opus signinum del primer pis caigut sobre la cambra de la planta baixa de signinum en el procés d'excavació.

En canvi, se'ns mostra diferent la presència germànica a *Valentia*, identificada, fins ara, només a partir de tombes d'alguns cementiris i de l'existència d'un bisbe arrià el 589 (Alapont i Ribera, 2006, pàg. 161-194; Ribera, 2009, pàg. 381; Alapont, 2009, pàg. 145-158), i en el seu entorn immediat, com a València la Vella (Riba-roja de Túria), una extensa plaça forta d'un notable interès, sempre explicada per la proximitat del territori controlat pels imperials (Rosselló, 1996, pàg. 435-454; Rosselló, 2000, pàg. 127-135). En altres llocs, com a Tarragona, amb un conjunt de dades considerable, o no semblen existir vestigis o no sabem veure'ls<sup>8</sup>.

Diversos autors han insistit, des de posicions diverses (Buenacasa i Sales, 2001, pàg. 59-75; Pliego, 2009; Castro, 2011, pàg. 236-237), en la importància política de *Gerunda* d'ençà d'època tetràrquica i, sobretot, a partir del domini visigot, que la situà molt per sobre del paper que havia tingut en època altimperial. Els indicis són diversos i, certament, són diverses, també, les causes que motivaren aquesta nova conjuntura. Cal, però, posar per sobre de cap altra i en primer lloc, la seva posició estratègica excepcional, especialment en el context del *regnum Gothorum* posterior a Vouillé, i, en segon lloc, la solidesa del lloc incrementat per la possessió d'unes muralles excel·lents, fàcilment defensables per una tropa relativament reduïda.

## BIBLIOGRAFIA

- ALAPONT, L.; RIBERA, A. (2006). *Cementerios tardoantiguos de Valencia: arqueología y antropología* "Anales de arqueología cordovesa". 17 (Córdoba), pàg. 161-194.
- BARROSO, R.; MORÍN, J. (2009). *El mundo funerario en Hispania en el siglo VI*. "El tiempo de los «Bárbaros». Pervivencia y transformación en Galia e Hispania (ss. V-VI d.C.)" (a cura de J. López Quiroga, A. M. Martínez Tejera i J. Morín de Pablos), Alcalá de Henares, pàg. 392-409 (Zona Arqueològica 11).
- BARROSO, R.; MORÍN, J. i LÓPEZ QUIROGA, J. (2009). *La presencia «bárbara» en Hispania en las necrópolis del siglo V*. "El tiempo de los «Bárbaros». Pervivencia y transformación en Galia e Hispania (ss. V-VI d.C.)" (a cura de J. López Quiroga, A. M. Martínez Tejera i J. Morín de Pablos), Alcalá de Henares, pàg. 134-147 (Zona Arqueològica 11).
- BELTRÁN DE HEREDIA, J. (2005). *Les élites locales et la formation du centre de pouvoir à Barcelone. Un exemple de continuité (IVe-XIIIe siècle)*. "Les Cahiers de Saint-Michel de Cuxa", XXXVI (Cuixà), pàg. 151-168.

<sup>8</sup> Aquestes divergències són útils per fer-nos estar a l'aguait de les diferències múltiples a l'hora de reconstruir les modalitats diferents d'establir-se i, en darrera instància, de controlar el territori.

- BELTRÁN DE HEREDIA, J. (2013). *Barcelona, de colònia romana a sedes regia visigoda, medina islàmica i ciutat comtal: una urbs en transformació*. "Quaderns d'Arqueologia i Història de la Ciutat de Barcelona". 9 (Barcelona), pàg. 16-118.
- BELTRÁN DE HEREDIA, J. (2014). *Barcelona, colonia romana en la Hispania romana y sede regia en la Hispania visigoda*. "Ciudad y Territorio: transformaciones materiales e ideológicas entre época clásica y el Altomedioevo", Córdoba, pàg. 325-338 (Monografías de Arqueología Cordobesa, 20).
- BELTRÁN DE HEREDIA, J. (2015). *Pla Barcino. La basílica dels sants màrtirs Just i Pastor: la ciutat cristiana i visigoda* "Quaderns d'Arqueologia i Història de la Ciutat de Barcelona". 11 (Barcelona), pàg.207-209.
- BUENACASA, C. I SALES, G. (2001). *Importància geopolítica d'una ciutat en època visigoda: Girona després de Vouillé (ss. VI-VII)*. "I Congrés d'Història de Girona. Girona. Dos mil anys d'història. Annals de l'Institut d'Estudis Gironins". XLII (Girona), pàg. 59-75.
- BURCH, J.; NOLLA, J. M.; PALAHÍ, L.; SAGRERA, J., SUREDA, M. i VIVÓ, D. (2001). *Excavacions arqueològiques a la muntanya de Sant Julià de Ramis. 1. El sector de l'antiga església parroquial*, Girona-Sant Julià de Ramis.
- BURCH, J.; GARCIA, G.; NOLLA, J. M.; PALAHÍ, L.; SAGRERA, J.; SUREDA, M.; VIVÓ, D. i MIQUEL, I. (2006). *Excavacions arqueològiques a la muntanya de Sant Julià de Ramis. 2. El castellum*, Girona-Sant Julià de Ramis.
- BURCH, J.; NOLLA, J. M. i SAGRERA, J. (2011). *Excavacions arqueològiques a la muntanya de Sant Julià de Ramis. 4. Les defenses de l'oppidum de "Kerunta"*. Girona-Sant Julià de Ramis.
- CANAL, J.; CANAL, E.; NOLLA, J. M. i SAGRERA, J. (2004). *L'entrada del complex episcopal dins murs entre els segles X-XI*. "Actes del II Congrés d'Història de Girona. La catedral de Girona (27 i 28 de novembre de 2003), Annals de l'Institut d'Estudis Gironins". XLV, Girona, pàg.141-159.
- CANAL, J.; CANAL, E.; NOLLA, J. M. i SAGRERA, J. (2007). *La crisi de les villae i de la noblesa de la Tarraconensis en el canvi del segle V al VI. Fonts textuais i evidències arqueològiques*. "Empúries". 55 (Barcelona), pàg. 185-198.
- CANAL, J.; CANAL, E.; NOLLA, J. M. i SAGRERA, J. (2010). *El palau comtal de Girona. De la fundació a la desaparició (circa 500-segona meitat del segle XII)*. "Miscel·lània en honor de Josep M. Marquès" (a cura de N. Figueras i P. Vila), Barcelona, pàg. 224-234.
- CANAL, E.; NOLLA, J. M. i SAGRERA, J. (2015). *El fòrum de Gerunda. Vestigis monumentals*. "Annals de l'Institut d'Estudis Gironins". LVI (Girona), pàg. 63-74.
- CASTRO PRIEGO, M. (2011). *La circulación monetaria de los siglos VII-VIII en la Península Ibérica: un modelo en crisis*. "711. Arqueología e historia entre dos mundos. Volumen II. Cuestiones arqueológicas en torno al 711. Zona Arqueológica". 15, Alcalá de Henares, pàg. 223-242.
- CHAVARRÍA, A. (2007). *El final de las villae en Hispania (siglos IV-VII d.C)*, Turnhout (Bibliothèque de l'Antiquité tardive, 7).
- FRIGOLA, J.; LLINÀS, J.; MERINO, J. i MONTALBÁN, C. (2006). *La necròpolis romana i visigòtica del Pla de l'Horta (Sarrià de Ter, Gironès)*. "Vuitenes Jornades d'Arqueologia de les Comarques de Girona". Roses, pàg. 301-306.

- GARCÍA MORENO, L. A. (2009). *La emigración goda en España. Una perspectiva nobiliaria*. “El tiempo de los “Bárbaros”. Pervivencia y transformación en Galia e Hispania (ss. V-VI d.C.)” (a cura de J. López Quiroga, A. M. Martínez Tejera i J. Morín de Pablos), Alcalá de Henares, pàg. 96-107 (Zona Arqueològica 11).
- GUTIÉRREZ, S.; ABAD, L. i GAMO, B. (2005). *Elo, Iyyud y el Tolmo de Minateda (Hellín, Albacete): de sede episcopal a Madina islàmica*. “VI Reunió d'Arqueologia Cristiana Hispànica: cristianització i topografia (València, 8, 9 i 10 de maig de 2003)” (a cura de J. M. Gurt i A. Ribera), Barcelona, pàg. 345-370.
- JUAN, E. i LERMA, J. V. (2000). *La villa áulica del “Pla de Nadal” (Riba-roja de Túria)*. “Los orígenes del Cristianismo en Valencia y su entorno”. València, pàg. 135-142 (Grandes Temas Arqueológicos, 2).
- KAZANSKI, M. i PÉRRIN, P. (2009). *Archéologie des wisigoths en Gaule*. “El tiempo de los “Bárbaros”. Pervivencia y transformación en Galia e Hispania (ss. V-VI d.C.)” (a cura de J. López Quiroga, A. M. Martínez Tejera i J. Morín de Pablos), Alcalá de Henares, pàg. 122-133 (Zona Arqueològica 11).
- LLINÀS, J.; MONTALBÁN, C.; FRIGOLA, J. i MERINO, J. (2005). *La necròpoli del Pla de l'Horta (Sarrià de Ter, Gironès)*. “In suo fundo. Els cementiris rurals de les antigues ciutats d'Emporiae, Gerunda i Aquae Calidae. Estudi General”. 25 (a cura de J. M. Nolla, J. Casas i P. Santamaria) (Girona), pàg. 196-210.
- LLINÀS, J.; TARRÉS, A.; MONTALBÁN, C.; FRIGOLA, J.; MERO, J. i AGUSTÍ, B. (2008). *Pla de l'Horta (Sarrià de Ter, Girona): una necròpolis con inhumaciones visigodas en la Tarraconense oriental*. “Archivo Español de Arqueología”. 81 (Madrid), 289-304.
- LLINÀS, J.; AGUSTÍ, B.; FRIGOLA, J. i MONTALBÁN, C. (2012). *Necròpolis, hàbitat i llocs de culte a les comarques de Girona (segles V-XII dC)*. “Arqueologia funerària al nord-est peninsular (segles VI-XII)” (a cura de N. Molist i G. Ripoll), Barcelona, pàg. 301-316 (Monografies d'Olèrdola 3.2).
- MARTÍ, R. (1997). *Col·lecció diplomàtica de la seu de Girona (817-1100)*, Barcelona (Fundació Noguera. Col·lecció Diplomataris 13).
- MORÍN J. i BARROSO, R. (2009). *El mundo funerario. De las necrópolis tardorromanas a los cementerios hispanovisigodos en el oeste peninsular*. “El tiempo de los «Bárbaros». Pervivencia y transformación en Galia e Hispania (ss. V-VI d.C.)” (a cura de J. López Quiroga, A. M. Martínez Tejera i J. Morín de Pablos), Alcalá de Henares, pàg.148-180 (Zona Arqueològica 11).
- NOLLA, J. M. (2009). *El món funerari de les ciutats d'Emporiae i Gerunda a l'antiguitat tardana. Balanç global*. “Gausac”, 34-35 (Sant Cugat del Vallès), pàg. 159-173.
- NOLLA, J. M. (2014). *Ciudades, torres y castella. La defensa de la Vía Augusta*. “Las fortificaciones en la Tardoantigüedad. Élités y articulación del territorio (siglos V – VIII d. C.)” (a cura de R. Catalán, P. Fuentes i J. C. Sastre), Madrid, pàg. 43-56.
- NOLLA, J. M.; PALAHÍ, L. i VIVÓ, D. (2004). *El castellum de Sant Julià de Ramis. Una peça dins de l'estratègia global de defensa del territori*. “Actes del congrés Els Castells medievals de la Mediterrània occidental, Arbúcies 2003”. Arbúcies, pàg. 117-130.
- NOLLA, J. M.; PALAHÍ, L.; SAGRERA, J.; SUREDA, M.; CANAL, E.; GARCIA, G.; LLOVERAS, M. J. i CANAL, J. (2008). *Del fòrum a la plaça de la Catedral. Evolució*

- historicourbanística del sector septentrional de la ciutat de Girona*, Girona (Història urbana de Girona. Reconstrucció cartogràfica, 8).
- OLMO ENCISO, L. (2000). *Ciudad y procesos de transformación social entre los siglos VI y IX: de Recópolis a Racupel*. “Visigodos y omeyas. Un debate entre la Antigüedad Tardía y la Alta Edad Media (Mérida, 1999)” (a cura de L. Caballero i P. Mateos), Madrid, pàg. 385-399 (Anejos de Archivo Español de Arqueología, XXIII).
- PALAHÍ, L. (2013). *El suburbium de Gerunda. Evolució històrica del Pla de Girona en època romana*, tesi doctoral, Universitat de Girona.
- PALAHÍ, L. i NOLLA, J. M. (2013). *El Pla de l’Horta. Una vil·la suburbana d’època romana*. Girona.
- PALOL, P. DE (1991). *III. Arte y arqueología*. “España visigoda. Volumen II. La monarquía, la cultura, las artes”. Madrid, pàg. 269-428 (Historia de España dirigida per J. M<sup>a</sup> Jover)
- PALOL, P. DE i RIPOLL, G. (1989). *I goti*, Milà.
- PÉREZ, M. (2013). M. Pérez Martínez, *Obsessa Terrachona marithimas urbes obtinuit*. L’impacte de la conquesta visigoda de Tàrraco per Euric segons les fonts escrites i l’arqueologia, *Revista d’Arqueologia de Ponent*. 23 (Lleida), pàg. 237-248.
- PÉREZ, M. (2014). *El final del Imperio romano de Occidente en Tarraco. La inscripción de los emperadores León I y Anthemio (467-472 C.)*. “Pyrenae”. 45-2 (Barcelona9, pàg. 117-138).
- PLIEGO, R. (2009). *La moneda visigoda. I. Historia monetaria del reino visigodo de Toledo (c. 569-711)*, Sevilla.
- RAUNAUD, CL. (2015). *Gallo-romaines, wisigoths, septimains? Les nécropoles de Septimanie du Ve au VIIIe siècle et le paradigme ethniciste*. “Identidad y etnicidad en Hispania. Propuestas teóricas y cultura material en los siglos V-VIII” (a cura de J. A. Quirós i S. Castellanos), Bilbao, pàg.313-331 (Documentos de arqueología medieval, 8).
- RAYNAUD, CL. i RÉBÉ, I. (2014). *Historiographie et questions archéologiques*. “Le premier Moyen Âge à Ruscino, (Chateau-Roussillon, Perpignan, Pyrénées-Orientales) entre Septimanie et al-Andalus ) VIIe-lxe s.). Hommages à Remy Marichal” (a cura d’I. Rébé, Cl. Raynaud i Ph. Sénac), Lattes, pàg. 25-48 (Monographies d’Archéologie Méditerranéenne 35).
- ROIG, J. (2015). *Necrópolis de época visigoda, ajuares funerarios y depósitos humanos anómalos de los siglos V-VIII en la Tarraconense oriental (Cataluña) ¿Indicadores de «etnicidad» y/o nivel económico? E indicios arqueológicos de desigualdad y exclusión social*. “Identidad y etnicidad en Hispania. Propuestas teóricas y cultura material en los siglos V-VIII” (a cura de J. A. Quirós i S. Castellanos), Bilbao, pàg. 333-393 (Documentos de arqueología medieval, 8).
- ROSSELLÓ, M. (1996). *El yacimiento de València la Vella (Riba-roja de Túria)*. *Algunas consideraciones para su atribución cronológica y cultural*. “Quaderns de Prehistòria i Arqueologia Castellonenca. 17 (Castelló de la Plana), pàg. 435-454.
- ROSSELLÓ, M. (2000). *El recinto fortificado de “València la Vella” en Riba-roja de Túria*. “Los orígenes del Cristianismo en Valencia y su entorno”. València, pàg. 127-133 (Grandes Temas Arqueológicos, 2).

- TEJERIZO, C. (2015). *Etnicidad, identidad y poder en la meseta norte durante la Alta Edad Media: reflexiones desde la arqueología*. "Identidad y etnicidad en Hispania. Propuestas teóricas y cultura material en los siglos V-VIII" (a cura de J. A. Quirós i S. Castellanos). Bilbao, pàg. 221-238 (Documentos de arqueología medieval, 8).
- YOUNG, B. K. (2012). *Has anyone seen the Barbarians? Remarks on the missing archeology of the Visigoths in Gaul*. "The Battle of Vouillé, 507 CE. Where France Began, Millennium-Studien/Millennium Studies". 37 (Berlín), pàg. 183-202.

