

APROXIMACIÓ A LA INDUMENTÀRIA MILITAR ARISTOCRÀTICA A PARTIR DE L'ESCULTURA FUNERÀRIA DELS SEGLES XIII I XIV A LES COMARQUES GIRONINES

SYLVAIN VONDRA

Institut National de Recherches Archéologiques Préventives (INRAP)
Laboratoire d'Archeologie Médiévale Méditerranéenne (LAMM - UMR 6572 CNRS)

(TRADUCCIÓ DEL FRANCÈS: ASSUMPCIÓ TOLEDO I MUR,
REVISADA PER JOSEP M. LLORENS I RAMS).

INTRODUCCIÓ

Aquest article estudia els monuments funeraris de les comarques gironines que representen guerrers i que, per tant, aporten informació molt valuosa pel que fa a la indumentària militar medieval. La documentació científica sobre aquest tema no és gaire extensa. *Arms and Armour in Spain* (1982) d'Ada Bruhn de Hoffmeyer, estudia l'armament medieval a Espanya a partir dels objectes conservats a la Real Armería de Madrid. Pel que fa a Catalunya, el tema ha estat molt ben estudiat per Martí de Riquer a *L'arnès del cavaller* (1968). L'autor treballa a partir de nombroses disciplines, com l'escultura funerària, la sigil·lografia i la pintura mural¹. Cal citar igualment els estudis sobre escultura funerària gòtica de Francesca Español i Bertran, que inventarien de manera exhaustiva aquest art poc conegut.

¹ Martí de Riquer és també l'autor, entre d'altres, d'*Heràldica catalana des de l'any 1150 al 1550*, Edicions dels Quaderns Crema, Barcelona, 1983, i d'*Història de la literatura catalana*, Edicions Ariel, Barcelona, 1964.

LES DIVERSES REPRESENTACIONS DE TOMBES DE CAVALLERS

En total s'estudien vuit monuments funeraris de diferents tipus localitzats a les comarques del Ripollès, la Garrotxa, l'Alt i el Baix Empordà i el Gironès. Aquestes representacions es poden agrupar en tres tipus:

– La placa mortuòria amb efigie. Es tracta de petites plaques esculpides en relleu que solen trobar-se incrustades en els murs de les esglésies o dels claustres. El difunt sol aparèixer en primer pla, en postura jacent, mentre que la família, distribuïda entorn del personatge principal, figura en un segon pla. Per sota de l'escena, un petit text en lletres gòtiques explica la identitat, el rang social i les bones obres que en vida va fer el personatge.

– L'estàtua jacent. És el tipus més corrent. El difunt està representat estirat sobre la tapa del sarcòfag. L'escultura del difunt aporta nombroses informacions. En primer lloc, la indumentària ens informa del sexe, la funció o la dignitat del difunt: home o dona, laic o eclesiàstic, civil o militar. Generalment, el monument és de mida natural. Alguns, però, poden ser molt petits i se'ls anomena "ossaris jacents".

– L'orant. El personatge figura sobre la tapa del sarcòfag, agenollat i amb les mans juntes, pregant. També en aquest cas l'escultura informa sobre la pertinença i la funció del difunt.

La distribució espacial d'aquestes obres a les comarques gironines és desigual (fig. 1). A l'església de Santa Maria de Castelló d'Empúries (Alt Empordà) es poden veure les representacions dels membres de la casa d'Empúries. Una de les quals, no identificada, podria ser d'Hug I, mort el 1040²; els altres dos són Ponç Hug VI († 1325) i Huguet (†1309). Una estàtua jacent amb l'efígie de Bernat Guillem de Foixà (†1362) es conserva a l'església de S'Agaró a Begur (Baix Empordà) (fig. 9).

La catedral de Girona conserva dos monuments: l'estàtua jacent de Ramon Berenguer II (†1082)³ i l'orant de Bernat de Raset (†1432). El Museu

² En aquest cas, el monument va ser encarregat per la família dos segles més tard; la indumentària correspon al moment en què va ser esculpit.

³ Aquest monument va ser encarregat per Pere III el Cerimoniós el 1385.

d'Art de Girona exposa la magnífica estàtua tombal de Jofre Gilabert de Cruïlles (†1339). El Museu Comarcal de la Garrotxa, a Olot, acull la còpia en guix d'una petita placa mortuòria de Berenguer del Coll (†1334), l'original de la qual, d'alabastre, estava a l'església de Sant Andreu del Coll (Olot) i fou destruïda el 1936.

No tenim coneixença de l'existència de cap estàtua jacent a la Cerdanya, el Ripollès, la Selva o el Pla de l'Estany.

MONUMENTS SOVINT MODIFICATS I DESPLAÇATS

Un aspecte interessant i rar en aquest tipus d'estudi és el fet que gairebé tots els personatges han estat identificats. No és el cas, però, de llur situació original. Només l'orant de Bernat Raset (fig. 3), l'estàtua jacent de Ramon Berenguer II de la catedral de Girona (fig. 2) i la d'Hug I d'Empúries, instal·lada a l'església de Santa Maria de Castelló d'Empúries (fig. 7), estarien a les ubicacions originals. Els altres han estat desplaçats i han estat modificades en llur arquitectura. No estan en la seva situació original ni l'estàtua jacent de Jofre Gilabert de Cruïlles (fig. 4), actualment al Museu d'Art de Girona, ni la placa de Berenguer del Coll, destruïda, de la qual es conserva només una còpia (fig. 5). L'imponent monument funerari monolític amb les dues estàtues jacents superposades de Ponç Hug VI (fig. 6) i Pere II d'Empúries, va ser modificat i dissociat. Les dues estàtues es troben dipositades a banda i banda del cor de l'església de Castelló d'Empúries.

DATAció

La datació d'aquesta sèrie d'estàtues jacents és molt interessant. Cap no sembla haver estat esculpida abans del segle XIV i l'orant és del segle XV. Així, a banda de l'orant, tenim una sèrie d'obres repartides en un període que va de 1309 a 1485. Aquest fet permet ressaltar algunes fites cronològiques pel que fa a l'evolució de l'armament individual i veure quins elements perduren a través dels segles i quins no.

LA INDUMENTÀRIA MILITAR MEDIEVAL A TRAVÉS DE LES REPRESENTACIONS D'ESTÀTUES JACENTS

Abans de començar la descripció dels diversos elements de la indumentària, cal que ens fixem en dues estàtues jacents que han estat mencionades en aquest estudi i que es conserven a l'església de Santa Maria de Castelló d'Empúries.

La primera, situada a l'absidiola central de l'absis, representa l'estàtua funerària d'Hug I d'Empúries (segle XIV). Al contrari dels altres, no fou esculpit en pedra, sinó que, com l'estàtua jacent situada al davant i que representa la seva dona, és de guix. Per tant, va ser fet a partir d'un motllo. El resultat d'aquesta tècnica, poc corrent, és una obra menys rica en detalls que l'esculpida. A hores d'ara, aquestes dues estàtues han perdut llurs colors originals i presenten molt poc relleu. A més, una espessa capa moderna de color gris emmascara els detalls i dóna una visió austera d'aquestes dues obres que, en origen, atreïen l'atenció dels visitants amb la seva policromia.

La segona figura singular és la d'Huguet d'Empúries († 1309) (fig. 8). No hi ha cap dubte que aquesta estàtua funerària ha estat restaurada moltes vegades. Una fotografia dels anys cinquanta del segle passat la mostra instal·lada en un monument mural força impressionant, que presentava dos sarcòfags superposats amb estàtues jacents: el d'Huguet a sobre del de Ponç VI. Avui dia, els dos monuments estan separats i es distribueixen a banda i banda del cor: Ponç VI al nord i Huguet al sud. Un detall més important apareix, però, quan s'observa detingudament la indumentària militar representada a l'estàtua funerària d'Huguet: nombrosos elements semblen no només anacrònics, sinó també imaginaris, com si haguessin estat concebuts per un escultor de l'època romàntica. Aquesta estàtua jacent es mereixeria un article per ella mateixa, i per això la deixarem de banda en aquest estudi.

Les proteccions del cap

Des de sempre, el cap ha estat la part del guerrer més necessitada de protecció. El grup d'estàtues funeràries estudiat presenta una varietat interessant. Una vegada classificades cronològicament, les proteccions del cap mostren força diversitat en un període curt de temps.

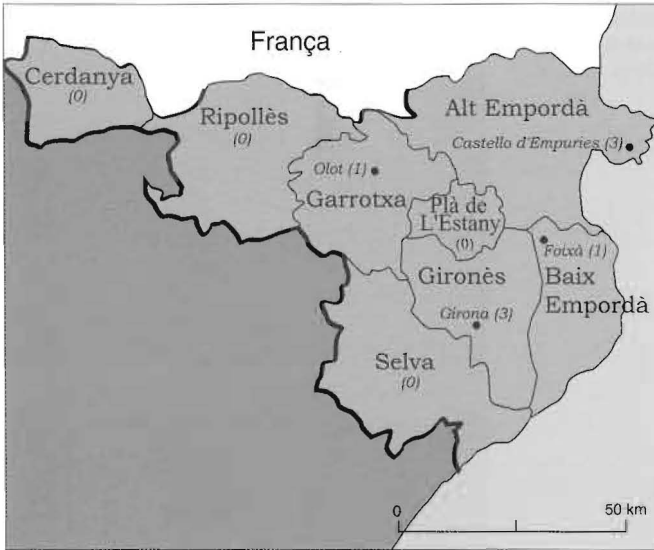


Fig. 1. Mapa amb la localització actual de les estàtues jacents

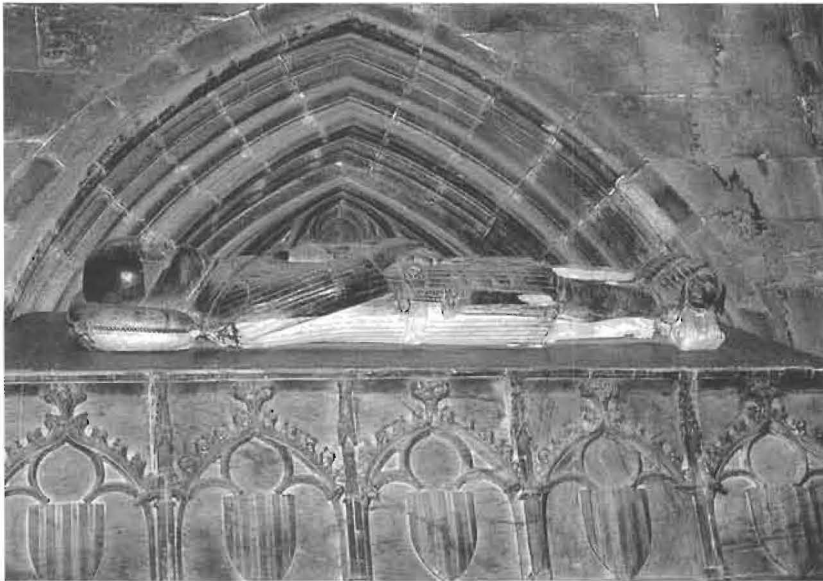


Fig. 2. Estàtua jacent de Ramon Berenguer II, catedral de Girona. (Foto: S. Vondra)

Fig. 3. Estàtua orant de Bernat de Raset, catedral de Girona
(Foto: S. Vondra)



Fig. 4. Estàtua jacent de Jofre Gilabert de Cruïlles, Museu d'Art de Girona (Foto: S. Vondra)



Fig. 5. Placa funerària de Berenguer del Coll, destruïda el 1936. (fotografia extreta de Martí de Riquer, *L'arnès del cavaller*, n° 91)



Fig. 6. Estàtua jacent de Ponç Hug VI d'Empúries, església de Santa Maria de Castelló d'Empúries (Foto: S. Vondra)



Fig. 7. Estàtua jacent de Hug I d'Empúries, església de Santa Maria de Castelló d'Empúries (Foto: S. Vondra)

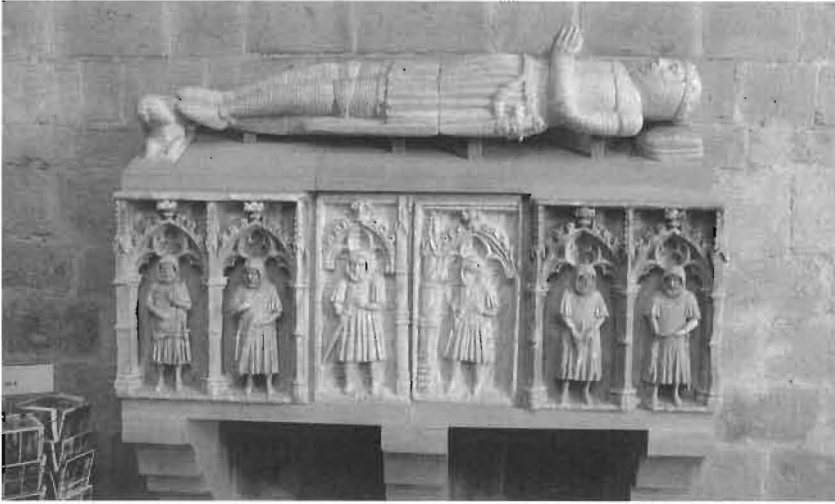


Fig. 8. Estàtua jacent considerada d'Huguet d'Empúries, amb una indumentària particular. (Foto: S. Vondra)



Fig. 9. Tapa del sarcòfeg de Bernat Guillem de Foixà, església de s'Agaró, Begur (fotografia extreta de Martí de Riquer, *L'arnès del cavaller*, n° 123)

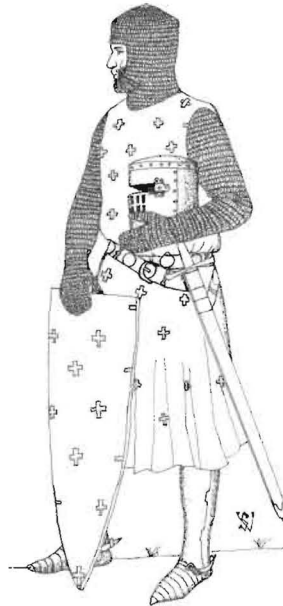


Fig. 10. Assaig de reconstitució de la indumentària de Jofre Gilabert de Cruilles a partir de la seva estàtua jacent conservada al Museu d'Art de Girona. (Dibuix : S. Vondra)

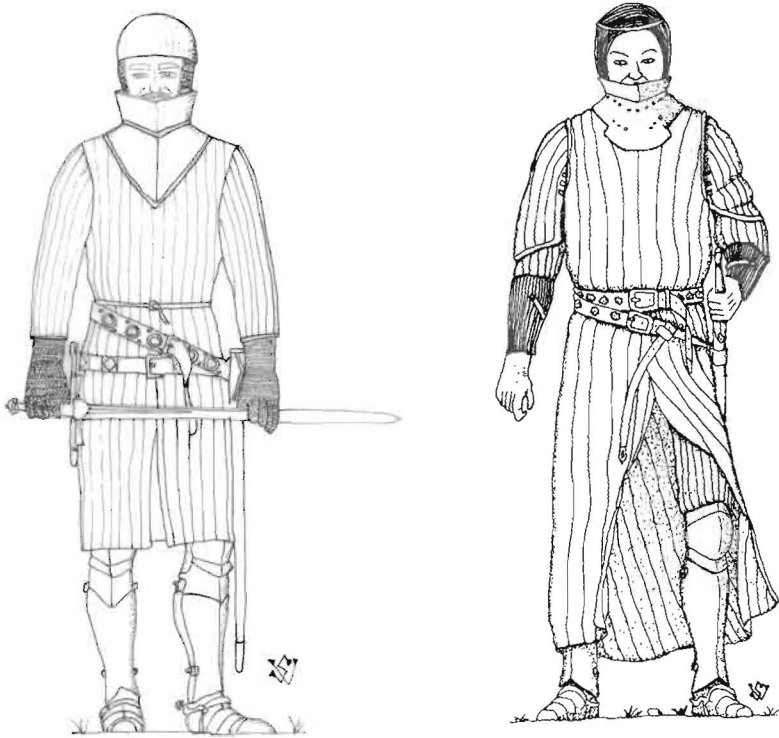


Fig. 11. Assaig de reconstitució de la indumentària de Ramon Berenguer II a partir de la seva estàtua jacent conservada a la catedral de Girona, comparada amb la de l'estàtua jacent d'un cavaller desconegut conservada al Musée Hyacinthe Rigaud de Perpinyà. (Dibuix : S. Vondra)

