
El vas de l'Aigueta: la revisió d'un tòpic

Per JOSEP BARBERÀ*
JOAQUIM TREMOLEDA**



* Societat Catalana d'Arqueologia
** Museu d'Arqueologia de Catalunya - Empúries

Ja fa anys que no se cita el vas de l'Aigueta com a referència de la ceràmica ibèrica a l'Alt Empordà, però encara que avui coneguem la seva ibericitat relativa, la seva brama efímera ens serveix com a il·lustració de tota una època i de la manera com aleshores s'investigaven les restes del passat, a casa nostra i a fora.

La seva aparició primerenca a la zona de l'Aigueta, al nord de Figueres, tot i que provenia d'un context plenament romà, en quedar descontextualitzat i això, unit al desconeixement que es tenia llavors, va motivar que fos considerat com un referent dels vasos decorats de la cultura ibèrica plena.

L'ÈPOCA I ELS PERSONATGES

El vas de l'Aigueta va ser considerat durant molt de temps com el paradigma de la ceràmica ibèrica, en un moment en què, a escala documental, la ceràmica constituïa una base per al coneixement històric inherent a la investigació arqueològica de la cultura ibèrica.

El reconeixement i la posterior caracterització de la cultura ibèrica ha estat un procés llarg i dificultós, fet a partir dels materials arqueològics extrets del subsòl. El paper que ha jugat la ceràmica en aquest procés ha estat fonamental, tot i que la seva identificació, classificació i seriació no han estat exempts de problemes.

Els plantejaments teòrics que van dur als plantejaments d'hipòtesis concretes lògicament depenien del context cultural de l'època i de les dades disponibles, derivades de les descobertes arqueològiques.

Així, la història de la ceràmica ibèrica comença al final del segle XIX. En aquest moment es coneixien molt poques peces i cridaven molt l'atenció per la seva decoració pintada de tons vinosos que formava motius de tipus geomètric –bandes, ones, cercles o ziga-zagues– sobre el fons beix o ocre de la ceràmica treballada al torn. La decoració amb aquests motius va fer que, ben aviat, els arqueòlegs es comencessin a pronunciar sobre les influències culturals que havien actuat en la seva formació. Alguns apuntaven cap a una influència celtibèrica o ibèrica, sense més detalls, (Mélida, 1883; Gascón de Gotor, 1890), fins que els especialistes estrangers (Evans, Perrot, Vaseur o Furtwaengler) varen formular la “tesi

micènica”, pendents com estaven en aquest moment de les novetats que aportava la civilització micènica, mercès a les excavacions de Schliemann. Aquesta hipòtesi permetia plantejar, a partir de les troballes de ceràmica ibèrica a diversos jaciments com Azaila (Teruel), Meca (València), Elx (Alacant), Carmona (Sevilla), etc., la projecció del comerç i dels viatges comercials dels micènics a l’extrem occident del Mediterrani (Aranegui, 1992, pàg. 4-6). Per tant, en aquest context és plenament comprensible que quan des de Barcelona s’envien unes fotografies d’uns vasos ibèrics, Pierre Paris comentí: “Au revers des photographies qui m’ont été aimablement envoyées, les vases du Musée de Barcelone sont qualifiés de Pseudo-mycéniens” (Paris, 1907, pàg. 85).

La teoria micènica, que intentava donar unitat cultural a totes les tendències geomètriques del Mediterrani, aviat fou posada en qüestió, ja que forçava fins a l’extrem l’argument cronològic: la cultura micènica es va desenvolupar a la segona meitat del segon mil·lenni, més de mil anys anterior a la cultura ibèrica. Diverses personalitats de talla provada, com ara Déchelette, Siret o l’historiador de l’art Pijoan, s’hi varen mostrar disconformes i plantejaren per a la ceràmica ibèrica un marc d’època clàssica i, en concret de les civilitzacions grega i púnica. La segona dècada del segle XX, Bosch Gimpera publicava la primera monografia sobre la ceràmica ibèrica, en la qual proposava una data inicial del segle V aC, per associació amb materials grecs, en els nuclis més actius com Empúries, el sud-est i Andalusia, mentre que la projecció cap a l’interior peninsular es produiria el segle següent (Bosch Gimpera, 1915).

L’interès que suscitava, doncs, l’estudi i la definició de la cultura ibèrica per part d’investigadors i d’institucions estrangeres motivat pel provincianisme de la política cultural madrilena, feia que fins en Puig i Cadafalch hagués d’admetre que “Les missions étrangères venen sovint amablement amb el tò protector de les missions que s’envien a l’Armènia o a Creta, amb un tò benèvol d’exploració geogràfica a terres ignotes.” (Puig y Cadafalch, 1909, pàg. XIV).

A més, les publicacions d’aquests missioners forasters eren sol·licitades –i publicades en les seves llengües originals– per donar *brillo* a l’Anuari de l’Institut d’Estudis Catalans. Entre altres, August Frickenhaus (un simple becari de 26 anys, que s’aprofità del treball de Botet i Sisó sobre els vasos grecs emporitans) (Frickenhaus, 1908) o el mateix Manuel Cazorro, professor de l’Institut General i Tècnic de Girona des de feia onze anys, que pogué veure escrita en castellà a l’Anuari, la seva informació sobre el vas ibèric que duu el seu nom (Cazorro, 1908).

Un cas paradigmàtic del que diem és l’estudi més aviat superficial de Pierre Paris (Paris, 1907), en el qual es dona notícia del vas de l’Aigueta. Val la pena de subratllar alguns punts d’aquest treball, fet per encàrrec de l’IEC, que es basa en quatre peces (estudiades a través de fotografies), tres d’elles sembla que procedents d’una mateixa troballa feta a Archena (Murcia) a les quals Paris hi afegeix les restes de la gerra empordanesa com a demostració de la difusió de la ceràmica ibèrica, segons ell, fabricada a Elx.⁽¹⁾

1. És interessant de constatar com encara en aquest treball Paris fa referència a una discussió que tingué amb L. Siret en la qual Paris defensa la ibericitat d’aquests vasos decorats enfront d’un suposat origen púnic (Paris, 1907, pàg. 85-88).

En aquests moments Pierre Paris era un hispanista que s'havia dedicat a recollir informació sobre el passat preromà i ja havia publicat l'any 1903-1904 una obra de síntesi sobre la cultura ibèrica, en la qual es descartava del tot la possibilitat que la ceràmica ibèrica hagués estat una importació, sinó una creació autòctona que calia situar entre els segles V i I aC.

Pel que diu aquest autor, la troballa d'Archena s'havia produït cap al 1905 i estava formada per una sèrie de vasos, molts dels quals eren ben conservats i complets que sols alguns privilegiats van poder veure abans de dispersar-se.

Ara hem de citar textualment : “Du moins, le Musée Municipal de Barcelone a eu l'heureuse fortune d'avoir pu en recueillir, grâce à notre excellent ami M. Antonio Vives, deux importants épaves, et le Musée du Louvre a aussi acheté un vase à titre de spécimen, des mains même de celui qui prétend avoir fait la découverte, ou qui du moins l'a colporté.”⁽²⁾

Deixant de banda qualsevol consideració ètica, no ens pot estranyar l'amistad entre Pierre Paris i Antonio Vives; el primer traficava també amb antiqüitats –encara que ho fes per compte del Museu del Louvre– ja que no hem d'oblidar que fou qui adquirí la Dama d'Elx, entre altres peces de l'art *hispanico*. Es pot dir que ambdós eren antiquaris amb patent de cors.

EL VAS

La primera notícia del vas es troba en el volum de la província de Girona de la *Geografia General de Catalunya*, del que n'és l'autor en Joaquim Botet i Sisó (Botet i Sisó, 1908-1918), el qual en feia la ressenya: “(...) en el lloch conegut per la Aygueta, del municipi de Cabanes. (...) Les despulles de ceràmica trobada a la Aygueta, consistien en troços d'àmfora y d'altres vasos de grans dimensions, ab una lampareta sencera ab adornos en relléu, y ab alguns petits fragments de terrissa barniçada, de color vermella. Junt ab ells es trobaren monedas, pertanyents la majoria als primers emperadors. Tots aquests objectes los guardava D. Ignasi de Aloy en la seva col·lecció d'antigüitats. Ab posterioritat, hi recullí més fragments lo senyor Romuald Alfaras, entre ells los d'un vas ab decoració de la calificada d'ibèrica, que-s guarda al present en lo Muséu municipal de Barcelona”.

2. Encara que ens aparti per un moment del tema, val la pena d'explicar qui era aquest Antonio Vives, a casa del qual, a Madrid, Paris tingué entre les seves mans i durant alguns instants, els vasos que un temps després, el museu barceloní tindria la sort de comprar.

Segons escriu sense embuts el mestre Tarradell (Tarradell & Font, 1975, pàg. 22), parlant de l'espoli de la necròpolis ebusitana del Puig des Molins. “Un dels qui aprofità més aquest període d'expoliació fou Antoni Vives i Escudero, el famós numismàtic, de família balear resident a Madrid, que era aleshores catedràtic de numismàtica de la Universitat Central i membre de l'Acadèmia de la Historia de Madrid. Vives, que disposava d'un permís oficial, pogué organitzar a favor seu la quadrilla dels obrers especialitzats i es féu amb una gran col·lecció ebusitana que vengué al Museu Arqueològic de Madrid i que és avui una de les més considerables que han sortit d'Eivissa. Tot el lot eivissenc del Museu de Madrid és l'antiga col·lecció Vives.”

Aquest text permet suposar que ens trobem davant de les restes d'una vil·la romana i que en la troballa i recollida de peces hi varen participar diversos col·leccionistes empordanesos ben coneguts del final del segle XIX.⁽³⁾

Aquestes dades es varen recollir diverses vegades en publicacions i notícies de l'època, com ara en la publicació de l'*Abella d'Or* a l'Empordà, on el seu autor, Pere Montblanquet intenta precisar: "La població que hauria d'ocupar, si no l'actual emplaçament de Figueres un altre molt proper, resulta, de les dades que donen els autors antics, ésser el que s'anomena "Juncària"; mansió o lloc de parada de la via militar romana, distant del Pirineu unes 16 milles i de Girona 27, que equivalen aproximadament a uns 25 i 42 quilòmetres." (Montblanquet, 1931).

El municipi de Cabanes se situa en un pla de 26 m d'altitud a la riba esquerra de la Muga, a poc més de 4 km al nord de Figueres i prop de Peralada. El lloc de la troballa no està precisat, però, sabem que la intervenció es va realitzar el mes de març de l'any 1892. Dins del vas hi ha dipositada una etiqueta impresa que diu: "Procede de l'Aigueta cerca de Figueras. Adquirido por la M.I. Junta de Museos de Barcelona en 1907", cosa que explica que avui la peça sigui al museu d'Arqueologia de Catalunya.⁽⁴⁾

En la fotografia de la figura núm. 1 de l'estudi de P. Paris (Paris 1907) s'hi representen, d'esquerra a dreta: els trossos remuntats del vas de l'Aigueta, encara sense restaurar; un gran contenidor de boca ampla amb nanses verticals serpentiformes; i un gerro amb bec abocador, aquests darrers provinents d'Archena, tots propietat aleshores del museu municipal barceloní.

La peça empordanesa s'assembla a la murciana sols en el perfil de la part inferior, ja que la nostra té unes nanses petites (tres segons Paris, i sols una conservada pel que diu Botet), mentre que l'altra sols en té una, la qual cosa permet suposar que no tingué coll sinó un perfil d'olleta. Per P. Paris la peça tenia gran interès, ja que entre les tres nanses es desenvolupaven tres plafons, en un hi havia pintat un motiu geomètric, sobre el segon hi ha dues espirals agrupada cadascuna amb fulles i botons, sobre la tercera hi ha un ocell, del qual en resta el coll i mitja ala (Fig. 1). Aquesta decoració estaria en la mateixa sèrie dels *oenochoes*, però, segons l'estudiós, no seria de la mateixa fàbrica, ja que la forma del vas la troba més arcaïtzant i el traç del dibuix més inexpert, fet per un artesà que encara no té assolits els principis de la tècnica pictòrica.

Del dibuix que il·lustra l'estudi de P. Paris (Paris, 1907, fig. 5), malgrat ser un simple croquis, criden l'atenció els temes decoratius de l'espiral, el cercle amb radis, i la faixa d'arcs alternats que limita per la banda inferior el fris decoratiu principal.⁽⁵⁾

3. Per a més informació sobre les intervencions d'aquests anys i els seus protagonistes podeu consultar l'article que publica A. M. Puig en aquest mateix volum dels *Annals* (Puig, 2001).

4. Hem d'agrair al llavors director del Museu d'Arqueologia de Catalunya, Francesc Tarrats, el deixar-nos estudiar la peça. Igualment agraïm, al Sr. Oriol Clavell, les fotografies de la peça.

5. Aquest primer dibuix ha estat abundantment utilitzat per il·lustrar diverses obres de recull, tant de caire general (Rovira i Virgili, 1978, en la qual l'il·lustrador J. Obiols la retoca posant-li un fons de color marró), com de caire local (Rodeja, 1960; 1962).



Fig. 1. Dibuix del vas de l'Aigueta publicat per P. Paris a l'AIEC.

En el discurs d'ingrés a la Real Academia de Buenas Letras (Botet i Sisó, 1908, pàg. 37) la referència al vas és més extensa: “Encare que no ha estat trobat a Empories sinó a L'Aigueta, tocant a Figueres, y junt ab restes de cerámica romana, interessa fer menció d'un altre vas, de forma més semblant que'ls qu'acabo de descriure á la que tenen alguns vasos de fabricació indígena pero de parets més primes y d' argila més depurada qu'aquestos (Nota 1: En el Mus. de Vich, hi ha un vas indígena, trobat en la comarca, que té una forma forsa semblant á la del que 'ns ocupa. Es menys xato.). Malhauradament no es sencer. Lo que'n resta ha permés afegirlo y ferse una idea aproximada de la seva forma. La part inferior del cos es hemi-esférica axatada, d'ella per amont la curva mostra tendència á redressarse y á pendre una forma cònica. Hi queda una petita nança, en direcció de dalt á baix, ab molta estreta obertura; es probable que n'hi hagués alguna altra. L'argila es de color groch-polsós. La decoració, en color roig-fosch, sense llustre, s'extenia per amont, desde el començ de la part cònica del vas, ó sia desde son diámetro major, precisament en la part qu'aquest está més faltat y fet malbé. S'hi veuen filaments entortolligats en espiral, grosses fulles, poncelles, y poca cosa més. Ab un esfors de voluntat, hi ha qui creu distingirhi restes d'un auell. En la part esferoidal del vas, sols hi ha faxes i ratlles ó filets d'aquell meteix color (Nota 2: Mus. municip. de Barcelona. Procedent de la colec. Alfaras).

Es tracta, doncs, d'una olleta obrada a torn, d'argila castany rogenc, més aviat tova, amb una alçada màxima de 178 mm, un diàmetre màxim de 204 mm, un diàmetre exterior de la boca de 116 mm i un fons còncau de 88 mm de diàmetre (Fig. 2 i 3, 1-3).

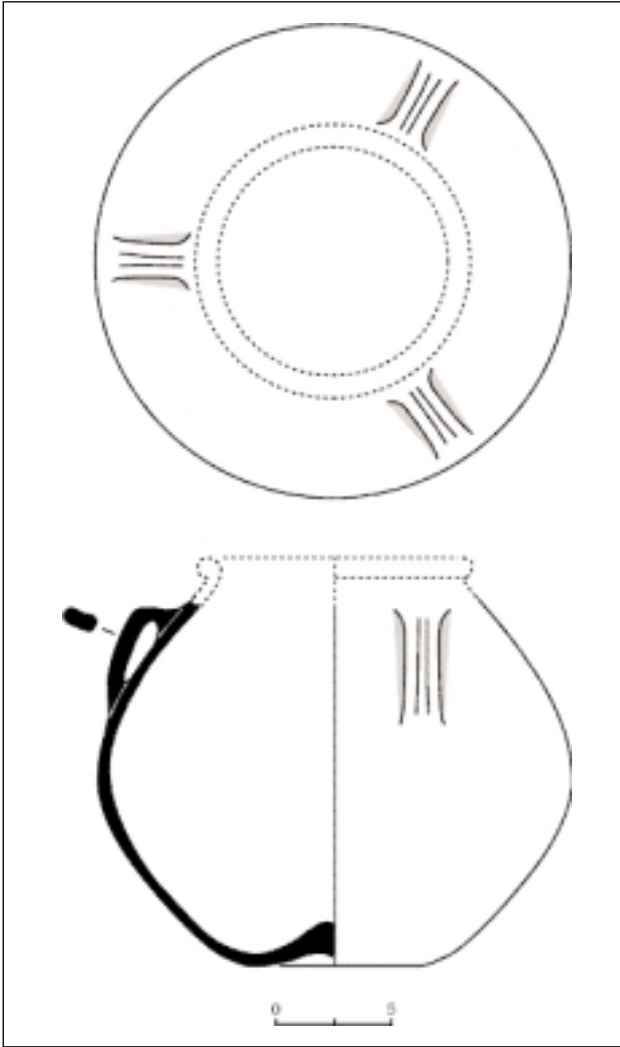


Fig. 2. Dibuix del vas tal i com es conserva avui al Museu d'Arqueologia de Catalunya - Barcelona.

La superfície externa del vas presenta una decoració pintada de color roig fosc, composta –de dalt a baix– per tres faixes horitzontals de gruixos diferents, un espai ample ocupat pel que Botet i Sisó descriu com a “filaments entortolligats en espiral, grosses fulles, poncelles i pòca cosa més.” Afegint que “ab un esforç de voluntat, hi ha qui creu distingirhi restes d’un aucell”. Aquesta decoració s’emmarca per la banda inferior, amb un feix de tres ratlles de les quals penja un tema d’arcs entrellaçats subratllat per una ampla faixa horitzontal que completa i limita l’àrea decorada.

Bosch Gimpera situava el vas de l’Aigueta en el primer període ibèric i per la seva decoració pintada (rosetes, espirals i ales d’ocells), el relacionava amb fragments apareguts en els nivells grecs d’Empúries i amb la ceràmica

Fig. 3, 1-3. Fotografies actuals del vas de l'Aigueta (autor de les fotografies Oriol Clavell, fotògraf del Museu d'Arqueologia de Catalunya - Barcelona, a qui expressem el nostre agraïment).



del sud-est de la península, d'Elx i Arxena, entre d'altres jaciments (Bosch Gimpera, 1919, pàg. 257-257).

Aquest tema dels arcs entrelaçats, que no hi és en el gerro d'Archena, és el que ens ajuda a fixar la cronologia del vas de l'Aigueta i qui sap si també la situació geogràfica del terrissaire que l'obrà, ja que apareix en un vas provinent d'Empúries que s'exposà a la Fontana d'Or de Girona (Pericot, 1979, pàg. 206, fig. 332) i també en les restes del carregament d'un vaixell naufragat prop de Palamós (Foerster, Pascual & Barberà, 1987, pàg. 77-82), on s'identificà el tipus amfòric anomenat *Tarraconense I* (Nolla & Solías, 1988) que es datà en la segona meitat del segle I aC. (Fig. 4).

Aquest motiu decoratiu també es troba en el sud-est peninsular segons escriu una estudiosa de la ceràmica (Ros 1989, pàg. 34, fig. 11, pàg. 37 A.9.1) que l'anomena "Arcos secantes entrelazados entre dos líneas" dels quals en troba mostres a l'Alcudia d'Elx, Lliria, Cabecico del Tesoro, Tossal de Manises, Sagunt, Amarejo i fins a Portus Magnus a Oran, datant-lo en els segles II i I aC, puntualitzant que "Pueden aparecer suspendidos, apoyados o

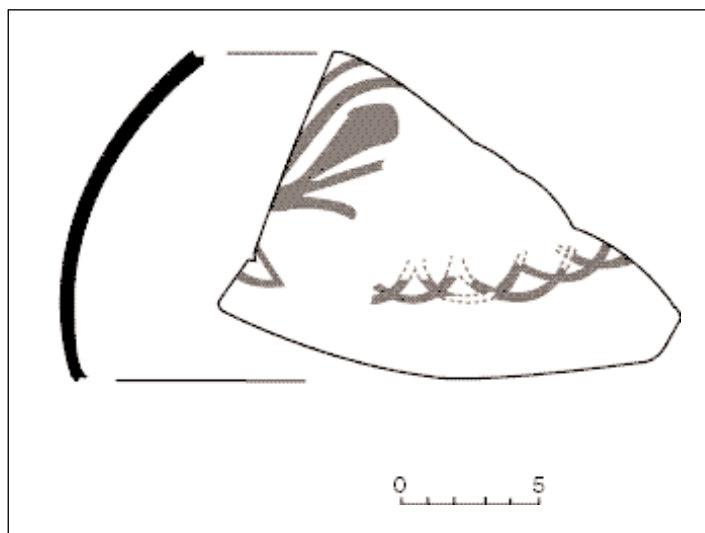


Fig. 4. Fragment de vas ibèric procedent de l'excavació de vaixell romà de Palamós.

en posición flotante y generalmente ocupan la zona decorativa inferior de los vasos pintados con otros motivos fitomorfos y zoomorfos (...) están limitados por líneas o grupos de líneas.” Els altres motius decoratius, com l'espiral i el cercle radiat, també s'empren conjuntament amb el fris d'arcs en la ceràmica d'Elx del segle I aC. (Sala 1992).

Per tot el que hem dit, creiem que queda clar que el vas de l'Aigueta és un exemplar de la ceràmica comuna del període iberoromà, datable en la segona meitat del segle I aC, sense cap altra transcendència.

BIBLIOGRAFIA

- ARANEGUI, C., *La cerámica ibérica*, Cuadernos de Arte Español, 34, Madrid, 1992.
- BOSCH GIMPERA P., *El problema de la cerámica ibérica*, Madrid, 1915.
- BOSCH GIMPERA P., *Prehistòria Catalana*, Enciclopèdia Catalana, XVI, Barcelona, 1919.
- BOTET y SISÓ, J., “Data aproximada en que'ls grechs s'establiren á Empories y estat de cultura dels naturals del país al realisarse aquell establiment”, a *Discursos leídos en la Real Academia de Buenas Letras de Barcelona en la recepción pública de D. Joaquín Botet y Sisó el día 27 de diciembre de 1908*, Gerona, (1908).
- BOTET y SISÓ, J., *Geografía General de Catalunya* (F. Carreras Candi, Director), vol. Provincia de Gerona, Barcelona, 1908-1918.
- CAZURRO, M., “Fragments de vasos ibèrics d'Ampuries”, *Anuari Institut d'Estudis Catalans 1908*, Barcelona, (1909), pàg. 551-555.
- FOERSTER, F. PASCUAL; R., & BARBERÀ, J., *El pecio romano de Palamós*, Barcelona, 1987.
- FRICKENHAUS, A., “Griechische vasen aus Emporion”, *Anuari Institut d'Estudis Catalans 1908*, Barcelona, (1909), pàg. 195-240.

- NOLLA, J.M.: SOLÍAS, J.M., “L’àmfora Tarraconense I. Característiques, procedència, àrees de producció, cronologia”, a *Butlletí arqueològic. Reial Societat Arqueològica Tarraconense*, època V, (anys 1984-85), núms. 6 i 7, Tarragona, (1988), pàg. 107-144.
- PARIS, P., “Quelques vases ibériques inédits (Musée Municipal de Barcelone et Musée du Louvre)”, a *Anuari de l’Institut d’Estudis Catalans 1907*, Barcelona, (1908), pàg. 77-88.
- PERICOT, L., *Cerámica ibérica*, Ed. Polígrafa, Barcelona 1979.
- PUIG y CADAFALCH, J., *L’arquitectura romànica a Catalunya*, vol. I, Barcelona, 1909.
- PUIG, A. M., “Figueres arqueològica. Una recerca oblidada”, *Annals de l’Institut d’Estudis Empordanesos*, 34, Figueres, 2001, pàg. 71.
- RODEJA E., “Figueras: Notas históricas. Prehistoria - 1386”, *Annals de l’Institut d’Estudis Empordanesos*, Figueres, (1960).
- RODEJA E., *Llibre de Figueres*, Biblioteca Selecta. Ciutats i paisatges, 334, Ed. Selecta, Barcelona, 1962.
- ROS SALA, M. M., *La pervivencia del elemento indígena: la cerámica ibérica*, Murcia, 1989.
- ROVIRA i VIRGILI, A., *Història de Catalunya*, Ed. Teide, Barcelona, 1978.
- SALA SELLÉS, F., *La “Tienda del Alfarero” del yacimiento ibérico de la Alcudia*, Alicante, 1992.
- TARRADELL, M. & FONT, M., *Eivissa Cartaginesa*, Ed. Curial, Barcelona, 1975.