
Les obres per instal·lar el penal de Figueres a la fortalesa de Sant Ferran

Per CARLOS DÍAZ CAPMANY



El destí de Figueres va quedar unit al de la fortalesa de Sant Ferran des de la segona meitat del segle XVIII, quan es va construir la immensa fàbrica castrense; a causa de la importància de la singular plaça forta el nom de la població va ser conegut arreu i es va recollir en innombrables documents. Al començament del segle XX, un nou establiment, que ocupà una part de la fortalesa per més de vint-i-cinc anys, va unir el seu nom, de manera gairebé inseparable, als d'aquesta i de Figueres, es tractava del Penal. Van ser anys en què el “Penal de Figueres” va aixecar expectació i repulsa. Les autoritats i altres entitats locals van intentar evitar la instal·lació d'aquest Centre, però no ho van aconseguir. Josep Maria Bernils, en el seu llibre *Figueres. Cien años de ciudad*, pàg. 135, escriu: “*Temían que a partir de aquel momento Figueres estaría señalada en el mapa como una zona negra de la geografía nacional*”.

Mentre va existir el Penal es van escriure articles de premsa que donaven a conèixer les seves condicions de vida, la història d'alguns reclusos, els treballs que feien, les temptatives de fugida o els avalots; es van publicar fotografies de les instal·lacions i, fins i tot, es van editar col·leccions de targetes postals. Encara que el Penal era un veí incòmode per a Figueres, paradoxalment, els seus noms, junts, van difondre's àmpliament; malgrat això, avui, poques persones guarden el record d'aquest binomi que va marcar el primer terç del segle que s'acaba.

Penal i castell de Sant Ferran també van ser, per a molta gent, més enllà de la part i el tot, una mateixa cosa; encara, avui, algunes persones que visiten la fortalesa s'interessen per les instal·lacions que van ser del penitenciari. Generalment, són aquells que, de joves, van fer el servei militar al Castell i van fer guàrdies a la presó. A Sant Ferran no s'ha esborrat del tot el record, ja que resten les empremtes de la presència física, encara que molt desdibuixades.

Eduard Rodeja i Josep Maria Bernils, cronistes oficials de Figueres, assenyalen la visita que Alfons XIII va fer a la ciutat el dia 8 d'abril del 1904 com l'antecedent immediat de la Presó de l'Estat que es va situar al castell de Sant Ferran. Després de relatar l'arribada del rei i el pas pels carrers de la població detallen que en arribar a la fortalesa ni l'alcalde, en Tomàs Jordà, ni les altres autoritats provincials i locals, que formaven la comitiva reial, no van entrar. Sembla ser, que el rei va dir a l'alcalde, al mateix temps que l'invita-

va a passar dins, que hi havia de tractar un assumpte d'Estat, però aquest, agraint l'atenció, va preferir no entrar.

Què va fer S.M. a dins del Castell? Es pot suposar que, acompanyat del president del Consell de Ministres, don Antonio Maura, i la resta del seguici personal, després de ser rebut, amb els honors reglamentaris per l'autoritat militar i les tropes que comandava, va visitar amb deteniment la fortalesa. Sense cap dubte, el rei i els que l'acompanyaven van poder valorar les característiques de la plaça forta, les moltes possibilitats i la desproporció entre capacitat i ocupació. Per aquelles dates, la guarnició estava formada pel Regiment d'Infanteria Àsia, número 55, i un destacament d'artilleria, a més del Govern Militar. Totes aquestes unitats tenien unes plantilles molt reduïdes, és per això que era escàs el total de la força. El governador del Castell era el general de Brigada, don José Porrás Lazaro, a qui es deu la detallada maqueta del castell de Sant Ferran que s'ensenya al Museu Militar del Castell de Montjuïc a Barcelona.

No es té informació que permeti assegurar que la decisió de situar la presó al Castell es va prendre aquella mateixa tarda, o si ja s'havia pres abans de la visita. Es va considerar el trist antecedent de la malaurada estada al Castell, com presoners, d'uns rebels cubans (1897)? El cert és que van passar més de dos anys fins que un Reial Decret ordenà organitzar el penitenciari a Sant Ferran.

Les primeres accions que s'havien de fer eren les encaminades a l'adaptació d'una part de la fortalesa al seu nou destí. S'havia d'emprendre un conjunt d'obres de diversa natura que, modificant edificis i muralles, proporcionessin un establiment segur i, dins del possible, còmode i higiènic.

Quan passats gairebé cent anys d'aquella experiència es visita la zona que va ocupar el penitenciari, costa força fer-se una idea de com va arribar a ser l'establiment, ja que les restes es troben molt deteriorades, no solament pel pas del temps i altres usos posteriors, sinó, principalment, per la gran voladura de l'any 1939. En aquest article, s'intentarà explicar la manera com es van anar adaptant els diferents edificis a la nova funció, així com als objectius volguts quan es va crear aquesta presó. Ens hem valgut de l'observació *in situ* de les peces que encara existeixen o de les runes, de nombroses fotografies i plànols antics, i d'alguns documents, especialment la Memòria d'un projecte d'obres signat, el dia 16 de maig del 1911, pel tinent coronel d'enginyers, don Lorenzo de la Tejera, que aporta una gran quantitat de dades esclaridores.

REIAL DECRET DEL 18 D'OCTUBRE DEL 1906

Un Reial Decret, datat el 18 d'octubre del 1906, disposava la supressió de l'establiment penal instal·lat a les casernes d'El Miracle i La Pedrera de la ciutat de Tarragona i que la població reclusa que allí hi havia fos instal·lada al castell de Sant Ferran de Figueres. En el preàmbul, o exposició de motius, d'aquesta norma, don Alvaro de Figueroa, comte de Romanones, explicava les raons per aquest canvi.

L'establiment penal de Tarragona era distribuït entre les instal·lacions ja esmentades, que es trobaven força allunyades l'una de l'altra. El Miracle ocupava l'interior d'un monument arqueològic que havia estat una basílica aixecada dintre de l'antic amfiteatre romà, allí on havien sofert martiri el bisbe Sant Fructuós i els diaques Auguri i Eulogi. La Pedrera era un simple cobert. Les condicions de vida en aquests locals eren ínfimes. En el preàmbul es llegeix: *“en ninguna parte, ni aún en los países más apartados de toda civilización, se ofrecerá seguramente un establecimiento penal más inhumano y más inmundo”*.

Per contra s'estimava que la part nord del Castell, que era la destinada al nou penitenciari, reuniria, quan s'hagués fet l'acomodació necessària, unes condicions excel·lents. En lloc de l'aglomeració corrent als dormitoris de la majoria de les presons d'aquell temps al penitenciari de Figueres els reclusos podrien ser convenientment repartits en grups de vint o trenta a les casamates d'allotjament de personal de què disposava la fortalesa, que a més a més oferien bones condicions per a una vigilància convenient.

De moment s'ocuparien només les instal·lacions de la part nord compreses dins del recinte de la plaça, però quan el penitenciari assolís el desenvolupament orgànic que se li havia de donar, s'esperava arribar fins a les obres exteriors, i podria constituir-se, d'aquesta manera, un grau intermedi entre la reclusió i la llibertat, o assaig de vida lliure, fent que el condemnat visqués, encara que dins del penal, en les condicions que afavorissin la seva regeneració. Amb la finalitat que la nova instal·lació s'apartés del tot de les pràctiques usuals a les presons de l'època, es preveia instal·lar banys i menjadors, així com dotar-la del parament necessari per assolir les condicions higièniques adients.

La part del recinte de la fortalesa que es dedicaria, en principi, a Presó de l'Estat queda representada a la figura 1. Els seus límits eren: els trams de muralla que uneixen els baluards de sant Jaume amb el de sant Felip, aquest amb el de santa Bàrbara, i el primer amb el de santa Tecla; tot aquest sector quedava tancat pel sud per l'edifici AB, inclòs. Dins d'aquests límits quedaven, pel nou Centre, els edificis C, D, i E, i totes les casamates d'allotjament situades sota el terraplè de la muralla.

Les obres d'adaptació d'aquesta part del Castell es van dividir en dues fases. En la primera s'havien de fer les més indispensables per donar seguretat i instal·lar els serveis, i a la segona es treballaria per fer les noves dependències. Totes les obres serien dirigides pels enginyers militars, utilitzant mà d'obra del propis condemnats.

ELS TREBALLS D'ADEQUACIÓ

Com a conseqüència del que disposava el Reial Decret es va destinar a Figueres un destacament, d'uns cent homes, procedent del penal de Tarragona perquè es fessin les obres. Es va ordenar que per la Comandància d'Enginyers de Girona es formulés el corresponent projecte amb el director del Centre, i

es va nomenar per redactar el projecte i posterior direcció de les obres al comandant d'enginyers, don Arturo Vallhonrat i Casals, que va passar a la situació d'excedent. Els projectes havien de ser cursats i informats, des del punt de vista militar, per les autoritats del ram de guerra.

El projecte del primer grup d'obres (primera i segona fase) va ser dotat pel Ministeri de Gràcia i Justícia, amb la suma de 58.330 pessetes, per una Reial Ordre del mes de juny del 1907, quantitat que va ser ampliada fins a les 330.310 pessetes per un altre R.O. del novembre del mateix any, i en 6.000 més pel juny del 1909.

Per poder seguir en detall les obres d'adaptació es veurà primerament la situació i característiques dels edificis afectats, i després es detallaran les modificacions o addicions que es van fer. Les referències es faran, generalment, a la figura 1, (Plànol de Conjunt).

Edifici AB. Originàriament destinat per habitatges dels oficials de la guarnició, tanca pel nord el gran pati d'armes de la fortalesa. És constituït per una sèrie de curtes crugies adossades, cobertes amb voltes de canó, fetes de maons, que descansen sobre dos murs molt forts de maçoneria; damunt d'aquelles s'amunteguen pedres i terra fins assolir el gruix necessari per obtenir el blindatge "a prova de bomba" comú a tots els edificis de la fortalesa. Les dues plantes de què disposa es troben separades per voltes planes. A la part central de la planta baixa, hi ha un porxo ampli que permet el pas, al seu través, d'un carrer. Aquesta illa d'habitatges té unes dimensions, aproximades, de 110 per 19 metres. El nombre d'habitatges que hi havia era de 17. Els portals d'accés es trobaven: quatre al carrer del nord, cada un donava accés a quatre habitatges, dos per cada pis, i, un altre, a l'interior del porxo, pel qual s'entrava a la casa que estava a sobre. Cada una d'aquestes cases tenia: un vestíbul al qual s'arribava des de l'escala; una peça destinada a cuina i menjador, amb llar de foc, aigüera, i, a un racó, una comuna; i dues sales més amb alcova per dormitoris; totes les habitacions eren àmplies i ben ventilades. Era l'edifici millor conservat de tots els que es van cedir, però, per la seva estructura, era difícil d'adaptar a un ús diferent de l'original.

Edifici C. En el projecte original de la fortalesa, aquesta construcció corresponia, també, a un bloc d'allotjaments d'oficials, semblant al que s'ha descrit, però mai no es va acabar. Una memòria, datada l'any 1800, el descriu així: "*Sexto edificio de pabellones para oficiales que se halla planteado a la altura de dos pies sobre sus cimientos*". Es pot dir que no tenia unes característiques determinades en el moment de la formació de l'establiment penitenciari, per això, podia adaptar-se pel que calgués amb poques limitacions. Ocupava una superfície de 45 per 19 metres.

Edifici D. Aquesta construcció havia de ser, originàriament, l'Hospital de la fortalesa i tenia unes dimensions importants i unes característiques singulars. No obstant això, com altres edificis, no havia estat conclòs, i faltava per fer el segon pis; la planta baixa acusava l'abandonament de més d'un segle. Aquesta planta era quasi rectangular, d'uns 75 per 45 metres, i s'organitzava al voltant d'un pati interior d'uns 35 per 11 metres, que tenia un porxo que ocupava un dels costats llargs i els dos petits. El cos lateral més important era

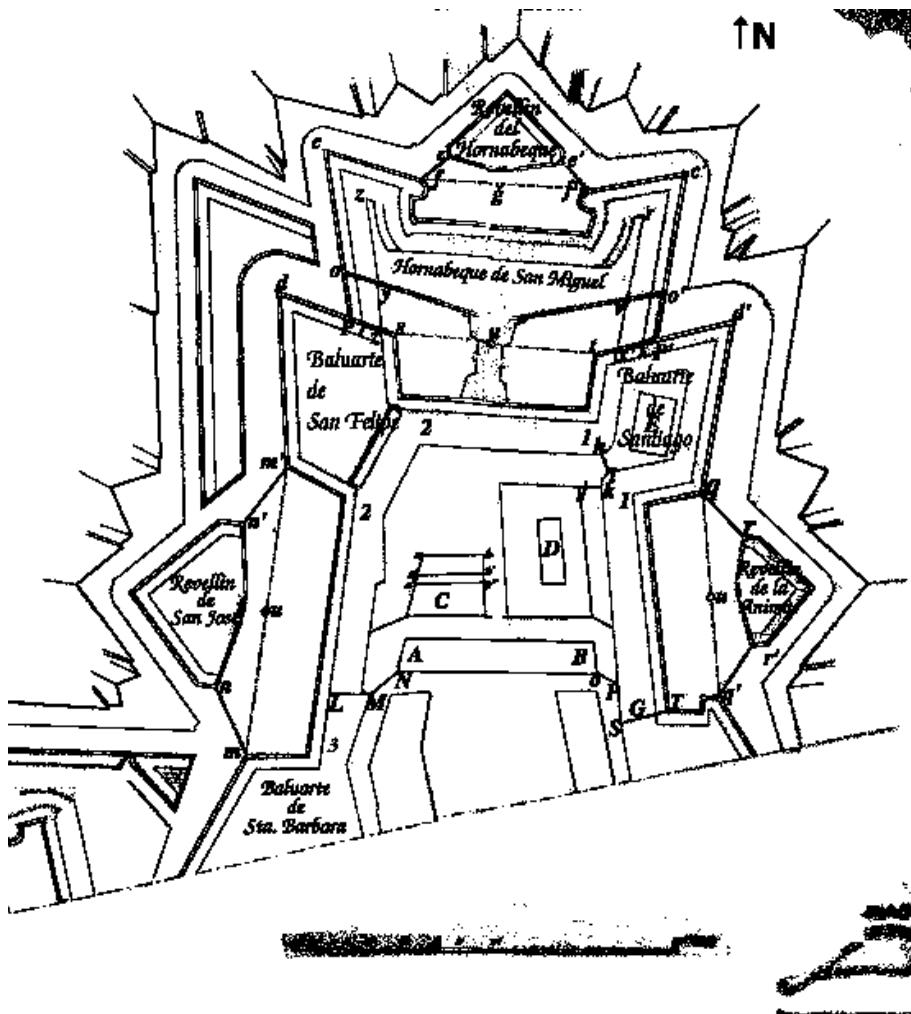


Figura 1. Plànol de conjunt.

ocupat per un ampli espai format per dues crugies separades per grosses pilastres amb la finalitat d'aconseguir un espai més diàfan. Els cossos restants contenien petits locals per dependències diverses. Era un gran edifici amb moltes possibilitats. Com una dada interessant apuntarem que l'any 1853 es va projectar convertir-lo en una caserna moderna per a infanteria, amb capacitat per a cinc-cents soldats. Aquest projecte signat per l'arquitecte Roca i Bros, consistia en acabar les voltes de la planta baixa, aixecar un pis i unificar la façana. Aquesta obra no es va fer.

Edifici E. Polvorí situat a l'interior del baluard de Sant Jaume. És un edifici d'una resistència notable, de planta rectangular, amb contraforts a l'interior, les mides exteriors són de 26 per 16 metres, encara que al seu interior quedaven reduïdes pel grossor dels murs i els contraforts. Té un sistema perfecte de ventilació. La seva volta és de maó i apuntada. La porta es troba a la façana sud, i a la del nord hi ha una àmplia finestra.

Casamates d'allotjament. Són locals adossats, situats sota el terraplè de la muralla, de planta rectangular de 16 per 6 metres, coberts amb voltes de canó "a prova de bomba". Cada casamata té una finestra que dona a l'exterior de la fortalesa i una porta d'entrada a la qual s'accedeix des d'un porxo que passa per davant de tots aquests locals permetent la comunicació entre ells a cobert. A cada casamata poden disposar-se fins a trenta llits adossats als murs, quinze per banda.

En *La Actualidad*, del 5 de juliol del 1907, es va publicar un article titulat El penal de Figueres, signat amb les inicials M.T., les primeres línies del qual són les següents: "*Subimos al magnífico castillo de San Fernando con la intención de ver un presidio, y nuestro desencanto fue grande cuando se nos dijo que el presidio no existe aún. Hay, sí, una buena parte el castillo acotada para ir haciendo poco a poco –a medida que el expedienteo interminable y los presupuestos lo consientan– un penal moderno, fácil de construir si se aprovechan, con mediana habilidad las excepcionales condiciones del castillo; pero de momento solo existe el terreno ... y la intención*".

Tal com es veu per l'anterior article, les obres s'anaven fent molt poc a poc, i les primeres que es van realitzar van ser les destinades al tancament de l'espai que s'havia destinat al centre penitenciari. Es van crear dues zones, una per als reclosos i altra per vida i serveis dels funcionaris de la presó. Un parell de reixes sobre un sòcol de pedra picada, MN y OP, i l'edifici AB, van marcar el límit de separació amb les dependències, carrers i places reservades pels serveis de la guarnició militar, deixant perfectament expeditos i sense cap modificació els terraplens de les muralles, i els fossats.

Per entrar a la presó calia passar a través del porxo del centre de l'edifici AB; en aquest porxo s'establiria el Cos de Guàrdia. Aquest edifici es dedicaria a allotjament dels funcionaris de presons i de la comunitat de Germanes de la Caritat, que es faria càrrec de la infermeria i de l'alimentació dels condemnats. S'havia de modificar aquest edifici de tal manera que les entrades donessin a la plaça d'armes, evitant d'aquesta manera que les persones que havien d'anar als habitacles dels funcionaris no haguessin de passar pel carrer format per aquest edifici i els C i D, s'exceptuava d'aquesta previsió els locals que havien d'ocupar les Germanes de la Caritat. Aquestes reformes no es van fer, ni tampoc es va disposar mai de la comunitat religiosa.

Per aïllar la zona destinada als reclosos es va formar, entre els edificis C i D, tancant el carrer, una dependència destinada al control d'entrada; aquest espai, rectangular, i cobert per una teulada de vidres a dues aigües, quedava tancat per una porta de ferro a cada punta, els anomenats "rastells". La primera porta va ser decorada, per la part exterior, amb sobrietat, intentant acostar-se a l'estil general del Castell. L'ornament va consistir en un arc de mig

punt entre dues columnes, de secció rectangular, adossades al mur, i tot rematat per un frontó dintre del qual es va posar l'escut d'Espanya. A l'arquitrav apareixia escrita la paraula PENITENCIARIA. Als espais situats entre l'arc i l'entaulament es van col·locar dos medallons de pedra amb símbols al·lusius a la justícia i al treball.

L'entrada descrita es trobava alineada amb les façanes sud dels edificis adjacents, a l'extrem dels quals es van aixecar uns murs que els prolongaven fins enllaçar amb el terraplè de les muralles. Damunt d'aquests murs, es va disposar un passadís pel servei de vigilància al qual es pujava per mitjà d'unes escales situades a la part central de cada un dels dos trams. Es van clausurar el màxim nombre possible de les obertures que tenien, a la cara sud, els edificis C i D, i a les que s'havien de conservar es van col·locar persianes metàl·liques molt resistents, disposades de manera que impedissin als reclusos mirar el carrer i les finestres de l'edifici AB.

Perquè des de l'interior de la plaça es pogués pujar al nivell superior dels terraplens existien diverses rampes i escales que es van clausurar amb murs de la mateixa alçada d'aquells, amb la finalitat que els reclusos no poguessin pujar, ja que una vegada a dalt resultava fàcil despenjar-se al fossat. Això es va fer amb dues rampes situades al baluard de sant Jaume, un altre entre el baluard de santa Bàrbara i el de sant Felip i amb dues escales a la gola d'aquest últim, així com amb una poterna per sortir al fossat que hi ha allí.

Damunt els terraplens i els murs que es van construir passava el camí per les rondes des del qual es veia tot el conjunt de la presó. Com que les garites originals de la fortalesa eren orientades a la vigilància exterior es van completar, en alguns llocs, amb altres dirigides cap a l'interior. La seguretat del penitenciari va quedar atesa amb totes aquestes obres.

Els edificis que quedaven dins del perímetre de seguretat descrit van sofrir les adaptacions següents. L'edifici E, que, com ja s'ha dit abans, era un magatzem de pólvora, es va destinar a capella sense alterar la seva disposició general, per tal que en cas d'absoluta necessitat pogués tornar a donar el servei pel que havia estat construït; tot i això, a la paret nord se li va adossar un petit absis fent més gran la finestra que hi havia; a més es va construir damunt de la teulada, a la part del sud, un petit campanar de cadireta.

A l'edifici D, destinat originàriament a hospital, com ja s'ha dit, es va aprofitar la planta baixa que ja era construïda. Les grans naus es van destinar a tallers i els locals menors a altres dependències com ara cuines, economat i escola.

L'edifici C es va construir de nou, d'una sola planta, ajustant-se a les dimensions del que originàriament havia d'ocupar aquest espai, encara que amb una estructura que no tenia res en comú amb la resta dels edificis de la fortalesa, ja que el seu interior es va dividir en cinc peces rectangulars la dimensió més gran de les quals es corresponia amb la més petita de l'edifici. Aquests locals es van destinar: un per infermeria, l'altre per dutxes i banys, i els tres restants per a cel·les de càstig; cada local d'aquests últims contenia dotze cel·les a les quals s'accedia per uns passadissos molt estrets situats entre els respectius locals.

Per últim, les casamates d'allotjament, sense fer cap reforma, van ser dedicades: vint-i-set per dormitoris dels reclosos i dotze per als serveis generals que eren a càrrec dels funcionaris de presons.

Acabades les obres, el director general de Presons, don Angel Rendueles, va visitar el penitenciarí els últims dies del mes d'agost del 1909. En l'informe que es va emetre amb motiu de la recepció de les obres, s'indicava que el penitenciarí satisfesia bé el propòsit que, des del principi, es perseguia, i que podria allotjar en bones condicions fins a vuit-cents condemnats; i que podia ser ampliat de manera que permetés augmentar la capacitat i establir, al mateix temps, el règim progressiu.

PROJECTE PER A LA IMPLANTACIÓ DEL RÈGIM PROGRESSIU

El preàmbul del Reial Decret del 18 d'octubre del 1906 manifestava, com ja s'ha dit, la intenció d'implantar el sistema progressiu en el tractament de les penes dels reclusos quan es disposés de les instal·lacions essencials. Acabades les primeres obres d'adaptació a las quals hem fet referència, semblava que havia arribat el moment de donar el pas següent. Per això el tinent coronel de la Tejera, que havia acompanyat el director general de Presons a la visita del final d'agost, va enviar a l'esmentat director general, amb data 31 del mes de setembre del 1909, el projecte que es detalla a continuació. Es tractava d'ampliar la presó de manera que pogués implantar-se el règim progressiu.

En el projecte es feia constar que es formulava després d'un estudi detallat, fet sobre el terreny, juntament i de complet acord amb l'enginyer que havia realitzat les obres d'adaptació ja acabades. El règim progressiu pressuposava la divisió de la pena en tres períodes, i que el grau de control sobre el reclus havia de ser major o menor segons el període en què es trobés. En atenció a aquestes circumstàncies els allotjaments corresponents a cada període havien de reunir diferents característiques. En el projecte es considerava que les casamates que servien de dormitoris, per grups de vint-i-vuit individus, eren adequades com a locals del segon període, però calia preparar els necessaris per als altres períodes.

En el projecte s'estimava que era fàcil aconseguir aquests locals aixecant damunt de l'edifici D les construccions indispensables, ja que era capaç de resistir-les pels espessors dels murs i la solidesa de les voltes, màxim si no eren gaire pesades. A més a més, la superfície era extensa i permetia establir diferents cossos d'edificació. Recordem que encara que existia només la planta baixa, l'edifici estava calculat per disposar d'un segon pis cobert amb poderoses voltes "a prova de bomba". Ja s'ha dit abans que a meitat del segle XIX, s'havia estudiat fer un segon pis en aquest edifici.

El projecte consistia en aixecar tres cossos diferenciats (figura 2). Un per allotjar els condemnats que es trobessin en el primer període de condemna (AGHIJKL), un altre per allotjar els que es trobessin en el tercer període (MNOP) i un tercer per a infermeria amb tots els seus annexos (QRST). El

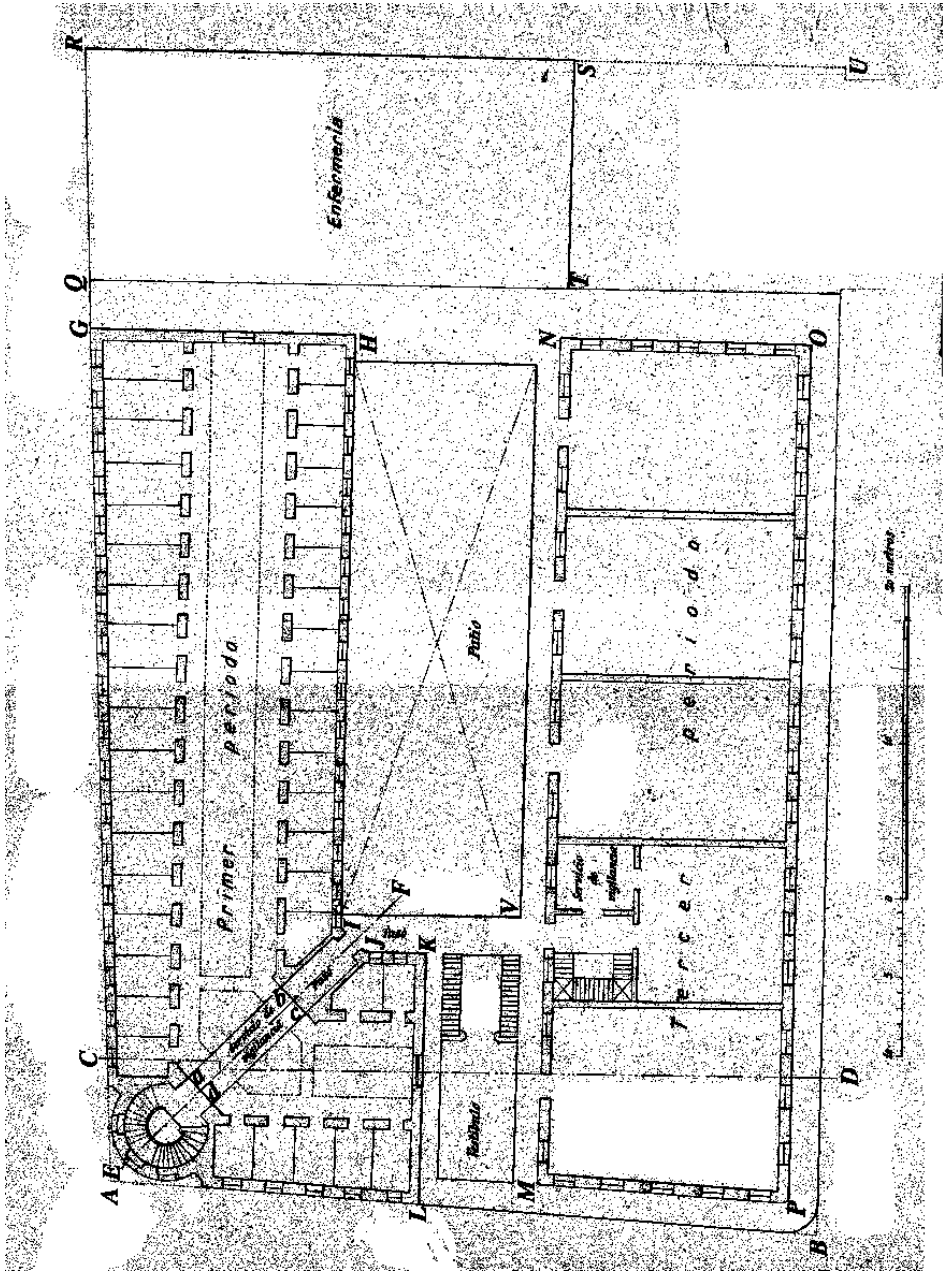


Figura 2. Plànol de l'edifici panòptic.



Figura 3. Façana nord de l'edifici panòptic.

primer cos havia de ser, com requeria el seu destí, cel·lular, i seria de tres pisos, en cada un dels quals podrien habilitar-se unes quaranta cel·les, o sigui, en total cent vint, quantitat que s'estimava suficient. El segon solament tindria dos pisos, encara que l'alçada total seria igual a la del número u, i a cada pis hi hauria cinc locals, deu en total, nou dels quals serien dormitoris i un altre menjador. El tercer, que es destinava a infermeria i dependències, tindria només un pis, si fos possible, i si no dos; a sota d'aquesta part, a la planta baixa, se situaria la instal·lació d'hidroteràpia. Aixecant aquestes construccions encara no s'ocupava del tot el terrat que existia a l'antic edifici i quedava disponible la part NSUO, situada damunt de la cuina; allí podien establir-se alguns serveis accessoris, com dipòsits d'aigua. En cas de realitzar-se el projecte, la capacitat de la presó podria augmentar fins a mil o mil dos-cents reclusos.

La circulació, dins d'aquest edifici, es resolvia fent, al vestíbul de l'edifici que era situat a la part del nord, una escala que portés al terrat; aquesta escala acabaria en un passadís resultant d'endarrerir la nova façana JK amb relació a la IV. Des d'aquest passadís s'accediria o a l'altra escala situada a l'edifici del tercer període, o a l'entrada del pavelló cel·lular. Dins d'aquest pavelló, una escala de cargol permetria pujar als pisos superiors; abans d'arribar a aquesta escala es trobava el servei de vigilància pel qual s'havia de passar, necessàriament, per anar a les cel·les. La pujada a la infermeria havia de ser completament independent.

En la figura 3, que presenta la façana nord, es veu que els pavellons projectats, per a primer i segon períodes, tenen una organització completament diferent. En la figura 4, es representa una secció per la línia CD. En aquestes dues figures només es representa la part corresponent al projecte i s'ha omès la façana de la planta baixa que ja existia. En aquesta actuació, com s'aprecia en aquestes dues figures, no es respectava ni l'estil ni els volums de la resta dels edificis de la fortalesa; aspectes que es respectaven acuradament en el projecte de Roca i Bros, al qual ja ens hem referit en dues ocasions.

El pis baix d'aquest edifici, a sobre del qual es volien fer les construccions indicades, seguiria estant destinat a tallers; encara que amb objecte d'augmentar el número d'aquests es projectava, a més, aixecar el cobert

aa'bb', de la figura 1. Quan la infermeria passés a l'edifici D quedaria lliure l'espai que ocupava el C, i aquest local podria dedicar-se a escola.

Finalment, en el projecte, s'indicava que la galeria o porxo d'accés a les casamates d'allotjament s'haurien de posar bancs de pedra perquè els presos del segon període poguessin seure a cobert quan no haguessin d'estar dins dels dormitoris o dels tallers.

EVACUACIÓ DE LA COLÒNIA DEL PENITENCIARI DE CEUTA

Per desenvolupar la política que el Govern es proposava implantar a les possessions del Nord d'Àfrica, calia evacuar el Penal de "El Hacho", de Ceuta, i traslladar als establiments de la Península la població reclusa que allí hi havia. Aquesta decisió obligava a fer obres d'ampliació en aquelles presons en què fos possible, mentre s'escometia la construcció d'altres de noves.

Amb aquest objecte, el dia 5 de gener del 1910, es va dictar una Reial Ordre per la qual es va disposar que el director general de Presons, don Carlos Testor, girés una visita d'inspecció a la presó de Figueres i que proposés, com a resultat d'aquesta, les obres que podrien fer-se per ampliar-la. En aquesta visita, el que es va mirar, sobretot, va ser si, aprofitant locals diferents dels ja ocupats, es podia destinar, en un breu termini i sense fer obres importants, un nombre més elevat de presoners.

De resultes de la visita, el Ministeri de Gràcia i Justícia es va dirigir al de la Guerra, el dia 25 de gener perquè es lliuressin al director del Penitenciari els locals al nivell del fossat situats dins dels límits assenyalats en el Reial Decret del 18 d'octubre del 1906, això és, les quadres que estaven sota les casamates de la cortina que unia els baluards de sant Jaume i santa Tecla. Per aprofitar aquests locals calia autoritzar que es poguessin fer algunes petites obres. Aquestes eren: a) construir un mur a l'interior de les quadres per aïllar el tram cedit; b) construir una nova escala de baixada, semblant a les ja existents a altres llocs de la fortalesa; c) suprimir algunes menjadores; d) reforçar les reixes de les finestres que donen al fossat; e) arrebossar, solar, pintar i

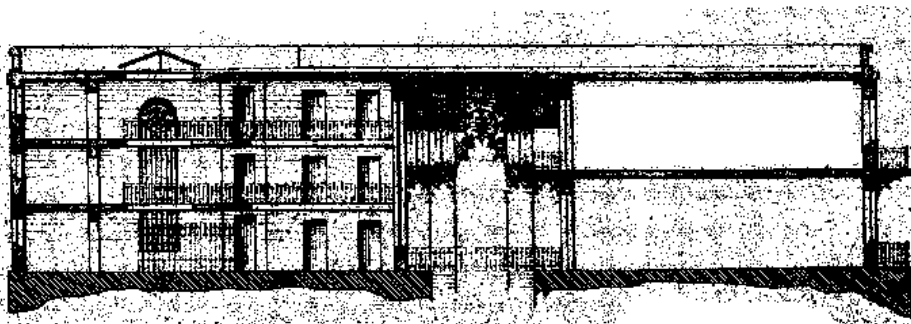


Figura 4. Secció per CD de l'edifici panòptic.

altres petites obres de detall indispensables. En aquesta ordre no es concreta-va el destí que s'havia de donar als locals que s'agafaven.

Un any després, encara no havia recaigut cap resolució sobre aquest assumpte, per això de nou es va disposar, el 23 de març del 1911, que el director general de Presons, don Juan Navarrotreverter y Gomis, visités la fortalesa. Aquesta visita va coincidir amb la d'inspecció que feia el general Weyler, capità general de la Regió, això va permetre que les dues autoritats examinessin sobre el terreny les necessitats del penitenciari i la manera d'ampliar-lo, i que s'avingués, en principi, el que es podria fer sense que es causessin més perjudicis a la guarnició; per evitar-los, el Ministeri de Gràcia i Justícia hauria de donar certes compensacions. D'aquest assumpte de les compensacions es tractarà més endavant.

Es va tractar, primerament, de la falta de seguretat de la presó, ja que si els presos es despenjaven fins al fossat els era fàcil escapar-se. Es va tractar també del lliurament de la part de les quadres situada sota els dormitoris i s'avingué, en principi, que es podia cedir, i finalment es va estudiar la unió de la tenalla de sant Miquel amb el recinte, però no es va resoldre res en concret, si bé es va manifestar l'opinió que no s'havia de fer allargant les ales de tal manera que s'ajuntessin els terraplens de les dues parts de la fortalesa.

Com es veu, es començava a tractar d'estendre el Centre ocupant les obres exteriors, tal com ja es deia en l'article sisè del Reial Decret de creació. En aquest article es llegia que quan estigués organitzat el nou penitenciari, *“se ha de procurar el establecimiento de algo equivalente a la prisión intermediaria del sistema irlandés”*, i que per això són bones les obres exteriors de la plaça compreses entre el revellí de sant Josep, la tenalla de sant Miquel i el revellí de les Ànimes, *“todo lo cual ha de ser ocupado cuando pueda hacerse efectivo el establecimiento de dicha prisión intermediaria”*.

LA SEGURETAT DE LA PRESÓ

El castell de Sant Ferran té, com totes les fortaleses del seu gènere, nombroses escales i rampes que des del fossat porten al camí cobert, des del qual és suficient un salt per passar al glacis i trobar-se ja fora de la fortalesa; així la sortida a l'exterior dels condemnats era relativament fàcil una vegada que es trobessin al fossat. Tampoc no resultava difícil la comunicació dels reclusos amb les gents que rondessin pels volts, ja que des de molts llocs es veien les finestres dels dormitoris a les quals s'arriba bé des de l'interior.

Per posar remei en aquest estat de coses es va estudiar la construcció d'uns murs d'aïllament que podrien tenir el traçat: mm', st, i qq' (vegeu figura 1), establint als punts mitjos un lloc de vigilància u, amb accés per l'exterior. Una altra possible solució assenyalada era que els murs tinguessin el traçat: mn-n'm' i qr-r'q'; així quedava més desembarassada l'acció des dels flancs dels baluards sobre el fossat i es podien utilitzar els revellins de sant Josep i de les Ànimes com centres de vigilància.



Figura 5. Façana principal del Penal.

La unió de la tenalla de sant Miquel i la plaça era més complexa. Aquesta unió es podia fer de dues maneres: a) per mitjà d'uns murs op i o'p'; b) allargant els terraplens de les ales de la tenalla fins unir-los a les cares dels baluards de sant Felip i de sant Jaume. La unió de la tenalla amb el seu revellí es podria fer de la mateixa manera que amb els revellins de sant Josep i de les Ànimes.

Totes aquestes obres donarien amplitud al penitenciari, ja que les parts del fossat limitades pels murs i altres obres d'aïllament, quedarien com a patis pel seu alleujament; aquests patis quedarien ben vigilats des dels revellins, des dels quals la vigilància sobre les finestres dels dormitoris resultaria més eficaç que la que s'aconseguia amb els sentinelles situats al flanc del baluard de sant Jaume. Un bon enllumenat, fet de manera que quedessin molt il·luminades les escarpes i les finestres i en relativa foscor els centres de vigilància, facilitaria aquesta; ja que els vigilants quedarien amagats de la vista dels presos i, en canvi, veurien perfectament el que aquests tractessin de fer per despenjar-se al fossat.

EL PROJECTE DEL 16 DE MAIG DEL 1911

Com a resultat de la visita i dels acords del mes de març, l'enginyer de la Tejera va presentar un informe en què, entre altres extrems, assenyalava que la presó que resultés després de les obres esmentades abans, seria més àmplia, però no permetria la implantació del règim progressiu perquè tots el

locals destinats a dormitoris tenien les mateixes condicions. Per això insistia, novament, en la solució que havia presentat pel setembre del 1909, encara que introduint algunes modificacions. Una era el canvi de situació de la porta d'entrada a l'edifici D, s'havia de traslladar de la façana nord a la de l'oest, obrint-la a la immediació del segon "rastell", per evitar l'inconvenient que suposaria, en el cas d'una insubordinació o un aldarull, que aquesta porta estigués al fons del penal. Una altra modificació era la incorporació a l'edifici del primer període de les cel·les de càstig. Proposava, també, que la planta baixa d'aquest edifici que s'utilitzava per a tallers, passés a ser menjador dels condemnats, conservant-hi la cuina, la fleca, l'economat i alguns magatzems. Els tallers havien de passar a les quadres.

A més del que s'ha dit, l'informe assenyalava que s'havien de construir els murs hi i yk (figura 1). Es considerava que el primer era necessari per aïllar la part de la capella; havia de ser de la mateixa alçada que els fronts del pati, i per damunt s'havia de fer un passadís perquè el personal de vigilància no hagués de donar la volta sencera al baluard de sant Jaume. L'altre mur no tenia més objecte que establir una divisió per evitar que els reclusos poguessin reunir-se de sobte sense control.

L'informe conclouia detallant l'ordre en què s'havien de fer els treballs segons fossin les circumstàncies. Les d'aquells moments aconsellaven la immediata habilitació dels locals i les mesures de seguretat. Així assenyalava les línies d'acció següents: a) lliurament immediat de la part de les quadres corresponents a la cortina compresa entre els baluards de sant Jaume i de santa Tecla, i realització de les obres necessàries per utilitzar-les; b) construcció del mur qq' amb el centre de vigilància u; c) construcció dels murs hi i jk; d) canvi de situació de la porta de l'edifici D; i e) instal·lació de l'enllumenat elèctric.

Una vegada fetes aquestes obres podrien utilitzar-se, provisionalment, els locals baixos de l'edifici D per a dormitoris traslladant els tallers a les quadres. La resta de les obres, inclosa la construcció de la presó panòptica que s'havia de fer a l'edifici D, s'anirien fent a mida que ho permetessin els recursos disponibles. Malgrat això, aquestes últimes, les corresponents a la presó "model", no es varen fer mai.

LES OBRES EFECTIVAMENT REALITZADES

Les úniques obres que es van realitzar van ser les mínimes per proporcionar més capacitat i seguretat. Així, es va aïllar la part nord de les quadres i es va construir el mur qq' i el centre de seguretat; també es van fer els murs hi i jk, encara que aquest últim va ser enrunat posteriorment. No es varen construir els murs d'aïllament de la banda del revellí de sant Josep ni de la tenalla de sant Miquel, tampoc no es va unir aquest al recinte, però per donar més seguretat a aquesta zona es va suprimir la rampa que baixava a la poterna que es troba en aquest fossat.

A l'edifici D es va fer la nova porta, per ella s'entra avui a les seves ruïnes, això podria indicar que la utilització d'aquest edifici va ser reorganitza-

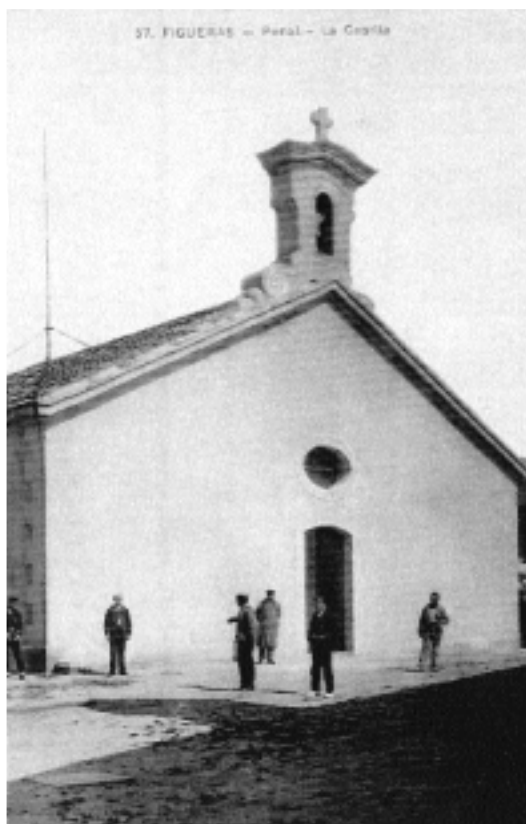


Figura 6. Pati central del Penal. Formació de reclusos.

da. És molt difícil poder afirmar, de manera indubtable, quins canvis es van produir i quins no, perquè, lamentablement, els efectes produïts per la voladura de l'any 1939 van ser especialment destructius en aquest sector. La cortina entre els baluards de sant Jaume i de santa Tecla, en els seus dos nivells, quadres i casamates, va quedar totalment destruïda, i el mateix va passar amb l'edifici D, del qual només va quedar la part occidental, però amb les voltes enfonsades o totalment esquerdades. No disposem de cap document que presenti els tallers instal·lats a les quadres, ni els menjadors o dormitoris a la nau principal d'aquest edifici. Unes fotografies, la data de les quals pot situar-se als últims anys de la segona dècada del segle, mostren la infermeria situada encara en l'edifici C.

Es va construir el cobert assenyalat amb les lletres aa'bb' en la figura 1, al qual es va fer referència en el projecte del setembre de l'any 1909; encara que es va fer una mica més curt de l'oest. Aquest cobert quedà adossat pel costat a un mur, de nova construcció, que distava deu metres de la façana nord de l'edifici C, i que anava des del terraplè de ponent fins a l'edifici D, deixant, de la banda d'aquest, un portal alineat amb els "rastells".

El penitenciari tenia, com lloc d'alleujament, d'un gran pati central, que corresponia al solar d'un edifici que mai no havia passat dels fonaments, que tenia una forma quasi rectangular, i unes dimensions aproximades de 60 per 70 metres; a més a més, també feien funció de patis els carrers situats entre l'edifici D i els porxos d'accés a les casamates del nord i de llevant, les dimensions aproximades de les quals eren d'uns 15 per 55 metres, la primera i d'uns 12 per 75, la segona. Al pati central es realitzaven les formacions reglamentàries dels



*Figura 7. La capella del Penal.
(Originàriament polvorí).*

condemnants: llistes de recompte, distribució del ranxo, etc. Als altres dos patis, o carrers, es feien treballs a ple aire, com el filat de cordes.

Hi ha alguns petits detalls de construcció que presenten diferències amb la resta de la fortalesa; n'assenyalarem tres: arrebossat dels paraments exteriors; barana limitant el terraplè de la part del mur interior, i gàrgoles metàl·liques d'una llargària considerable, que adaptades a les pròpies de la fortalesa, allunyaven les aigües dels murs. És curiós observar que mentre els paraments exteriors de tots els edificis del Castell estan sense arrebossar es fes això al penal; potser es buscava evitar la humitat o embellir el conjunt, però també pogué ser una mida de seguretat, ja que a les parets sense arrebossar era fàcil grimpar per arribar a la part superior del terraplè. La barana era, sens dubte, per donar seguretat, especialment a les rondes que circulaven per damunt del terraplè. Finalment, les gàrgoles responien a evitar els efectes nocius de les pluges, ja que com es pot llegir en alguns informes quan aquestes eren molt fortes s'inundaven alguns locals.

L'any 1933, es va tancar el penitenciari i les instal·lacions es deixaren d'utilitzar. L'ocupació posterior de part d'aquests locals per a altres finalitats, especialment després de la guerra civil, va contribuir a esborrar, les empremtes de les activitats que allí desenvoluparen els reclusos.

EL PENITENCIARI I LA GUARNICIÓ MILITAR

Sense entrar a analitzar si va ser encertat o no destinar a presó part d'una fortalesa a la qual havia una guarnició, veurem a continuació la influència de l'una sobre l'altra. En primer lloc s'ha de fer referència a la previsió recollida en el ja esmentat Reial Decret del 1906, l'article vuitè del qual diu: *“Hallandose el establecimiento penal de Figueras comprendido en el recinto de una fortaleza regida por una autoridad militar, para la convivencia en el orden interior, el Director del establecimiento penal y los funcionarios a sus ordenes, acatarán las ordenes que de esa autoridad emanen”*.

Per aquest article que s'ha transcrit es van estendre als funcionaris que prestaven servei al penal, i a llurs famílies, si residien a la fortalesa, les mateixes limitacions imposades a les famílies del general governador i altres Oficials que allí habitaven; la principal de les quals era que ningú podia entrar ni sortir del castell durant la nit, perquè es tancaven les portes.

A sobre de la guarnició militar va recaure la responsabilitat de la guàrdia exterior de l'establiment; això comportava situacions deplorables i riscos per a la tropa quan es produïen temptatives de fugida; sense comptar el cansament que aquesta classe de servei produïa als soldats.

Més enllà d'aquests problemes humans i limitant-nos només a la infraestructura, veurem el que es va anomenar “les compensacions”. El capità general de Catalunya va comunicar, al ministre de la Guerra, pel setembre del 1907, que al Castell es notava la falta d'habitatges per als oficials a causa del lliurament fet al Ministeri de Gràcia i Justícia de l'edifici AB, i que al seu criteri podria remeiar-se mitjançant l'habilitació d'alguns immediats a l'església inacabada del Castell (al cos nord d'aquest bloc de la plaça d'armes), per això calia una despesa de vint-i-set mil tres-centes deu pessetes.

Es tractava de vuit locals destinats, originàriament, per a habitatges però que no havien estat acabats, el mateix que succeïa amb l'església; quatre eren a la planta baixa i el altres quatre a la primera, i les superfícies mitges es trobaven entorn als noranta metres quadrats. Les obres per fer eren: paviment de mosaic, coberta de revoltó, envans de divisió, arrebossar les parets amb calç, portes i finestres, cuina, comuna i pintura.

Com dades curioses s'assenyalen els preus unitaris que es troben en el pressupost. El m² de paviment de mosaic, 10 pessetes; el m² de revoltó, amb farciment de formigó, 6 pessetes; el m² d'envà, 3 pessetes; el m² d'arrebossat, 1 pesseta; una porta exterior, 80 pessetes; una porta interior, 40 pessetes; una finestra, 60 pessetes; una cuina, 125 pessetes; una comuna, 100 pessetes.

A criteri del capità general, aquesta despesa podria sufragar-se amb sobrants del crèdit concedit per instal·lar el penitenciari, però no es va resoldre res, encara que el ministre de la Guerra va comunicar, al de Gràcia i Justícia pel febrer del 1909, que la habilitació d'aquests vuit habitatges podria ser una compensació pel lliurament que s'havia fet de l'edifici AB.

Aquest assumpte de les compensacions va tornar a tractar-se en la reunió que va tenir lloc al Castell entre el general Weyler i el director general



Figura 8. Pati interior de l'edifici D. (Originàriament hospital).

de Presons, a la qual hem fet referència abans. Es convingué, en aquesta ocasió, l'habilitació dels vuit habitatges de referència i, a més, l'acabament de l'església, però no per dedicar-la al culte, sinó per establir allí les dependències d'administració militar que eren instal·lades a l'edifici que es troba a l'esquerra entrant al recinte de la fortalesa (els últims anys ha estat presó militar), i que així podria quedar disponible per ser habilitat, també, per habitacles.

Formada una Comissió Mixta d'Enginyers i Administració Militar per redactar el programa de necessitats es va arribar a la conclusió que el local de l'església resultava petit; en canvi, es determinà que el cavaller del baluard de santa Bàrbara, que estava sense acabar, igual com és avui, reunia excel·lents condicions. Aquesta peça era formada per deu casamates i una cisterna de molta capacitat, per això la Comissió estimava que, a un mateix lloc, hi havia locals per a fleca, forns, dipòsits de farina, carbó, palla, petroli, etc., a més de magatzems per utensilis i locals per a oficines. Com que els murs d'aquests locals eren construïts fins al naixement de les voltes, s'estimava que probablement les despeses d'aquest arranjament seria molt inferior al que originaria cobrir l'església.

Cap d'aquestes accions es va realitzar, de la qual cosa, segons el meu criteri, ens n'hem de congratular. És preferible que l'església i el cavaller hagin arribat als nostres dies sense acabar, tal com van quedar al final del segle XVIII, que coberts de qualsevol manera per resoldre una funció diferent d'aquella per la qual foren concebuts.

DARRERES CONSIDERACIONS

El Penal ocupà la fortalesa poc més de vint-i-cinc anys, però la infraestructura de Sant Ferran va quedar afectada per les obres que amb més o menys fortuna s'havien realitzat. Limitades per la falta de recursos, o per un cert grau de provisionalitat, no arribaren mai a tenir l'entitat suficient com per donar forma a l'establiment model que s'havien proposat fer els que el van crear; això no obstant, aquestes petites obres van introduir elements estranys a l'equilibrat conjunt arquitectònic i urbanístic que presenta la fortalesa.

Els murs interiors que es van aixecar per raons de seguretat tallen els carrers de la part nord de manera que no es pot apreciar, sobre el terreny, la perfecta simetria que té la fortalesa respecte al seu eix est-oest, que tan clarament es veu a les representacions gràfiques. Malauradament, molt més gran va ser el dany que va causar la voladura del dia 8 de febrer del 1939, que va fer desaparèixer parts importants de l'antiga fàbrica.

Si bé la intenció d'aquestes línies ha estat donar a conèixer al lector l'estructura física que arribà a tenir l'establiment penitenciari que es va situar a la fortalesa de Sant Ferran, també s'ha intentat, com a corol·lari, cridar l'atenció sobre la conveniència que qualsevol actuació que pugui fer-se al futur sigui sensible i respectuosa amb els valors essencials d'aquest important monument arquitectònic.