

**LA JONQUERA:
DELS INICIS DE LA RESTAURACIÓ
A LA FI DE LA PRIMERA
GUERRA MUNDIAL
(1875-1918)**

Per ALBERT COMPTE i ENRIC JUAN

Hem de donar les gràcies a les autoritats i funcionaris municipals de la Jonquera, per les facilitats que ens han ofert per la consulta de l'Arxiu Municipal.

Així mateix als senyors Josep Calabuig i Joaquim Bech de Careda i Frigola, al primer per les notícies transmeses i el segon per les dades estadístiques referents al tràfec fronterer.

Finalment a l'Associació Cultural i Esportiva Jonquerenca i a l'amic Josep M^e Bernils Mach per haver-nos deixat les fotografies que il·lustren el present treball.

Anem a estudiar, en aquest petit treball la història de la Jonquera en el transcurs d'una etapa de gairebé mig segle, durant la qual aquella població passà per circumstàncies desiguals, cosa per altra part ben comprensible si tenim en compte la llargada del període.

Aquesta etapa s'estén des de la fi de la darrera guerra carlina -fet ja estudiat en una altra curta monografia⁽¹⁾- i el començament de l'anomenada Restauració, fins principis dels anys vint del nostre segle, que coincideixen, més o menys, amb l'acabament de la Guerra Mundial I, esdeveniment de tanta transcendència per tot Europa (incloent-hi Espanya), que pot servir perfectament com a fita separatòria entre dues èpoques.

Durant aquest lapse de temps, si bé la trajectòria històrica de la nostra vila no experimenta grans trasbalsaments, com els episodis bèl·lics del tombant del segle XVIII al XIX (Guerra Gran, Guerra del Francès) o els més recents de les guerres carlines; sobre tot la darrera amb el memorable «foc» del 6 d'octubre de 1873, sofreix alts i baixos que afecten profundament la seva vida, encara que externament la població no en manifesti senyals massa visibles.

Dintre la mitja centúria estudiada podem senyalar una primera tongada que correspon, a llargs trets, a la Restauració pròpiament dita, de manera especial els seus primers anys, en què la Jonquera passa per moments crítics degut a diverses circumstàncies (arribada del ferrocarril a Portbou, trasllat de la Duana als Límits, plaga de la filloxera, etc.) que no sols frenen l'anterior ininterromput ascens demogràfic i econòmic sinó que donen lloc a una reculada. Després, des de finals de segle, sembla que la situació s'estabilitza i fins i tot que tendeix a millorar, almenys en certs moments, amb la reactivació de la indústria dels taps de suro i l'augment del tràfec i l'activitat comercial promoguts per la Guerra Mundial.

Tant en un període com en l'altre però, la seva estructura urbana i socio-professional experimenten pocs canvis. És a dir, la Jonquera segueix fixada, des del punt de vista material, dintre el casc urbà estudiat en l'època anterior i des del punt de vista social en un tipus de població de predomini agrari, si bé amb un pes notable del sector secundari, representat especialment per la indústria dels taps de suro.

UNS ANYS DIFÍCILS

L'etapa de la Restauració que a la resta d'Espanya suposa, en general, un moment de prosperitat i de progrés, per la Jonquera no és així, fet que es manifesta entre altres seqüeles, en la demografia que sofreix un notable descens.

La pau i la tornada a la tranquil·litat i a l'ordre que va imposant per tot el nou règim, afecta com arreu la nostra vila, molt perjudicada pels esdeveniments del Sexenni revolucionari, especialment per l'activitat militar dels carlins, que culmina amb el conegut «foc» i, més endavant, amb l'entrada de les tropes faccioses a la població. Però la pau no significa aquí prosperitat, sinó estancament i crisi, degut a la successió d'una sèrie de factors adversos que colpejen la Jonquera, un darrera l'altre i a vegades al mateix temps; així cal mencionar l'arribada del ferrocarril a Portbou i la consegüent desviació vers aquella línia del tràfec fronterer

(any 1878), el trasllat de la Duana al barri dels Límits (any 1883), l'aparició de la filloxera i els períodes de crisi de la indústria tapera.

A) ELS PROBLEMES DEL TRÀFEC DUANER.- Uns dels successos que més repercutiran sobre el pervindre de la Jonquera és la desviació de la línia ferroviària a França vers els passos més orientals dels Pirineus, concretament pel port dels Belitres i Portbou, com a conseqüència de les pressions franceses. Sembla evident que el traçat de la via fèrria al llarg de la vall del Llobregat, paral·lelament a la carretera nacional i amb la Jonquera com a final d'etapa espanyola, hauria canviat completament la vida i l'aspecte d'aquella població convertint-la en una ciutat potser tan important com Figueres. Imaginem que, en efecte, al tràfec ferroviari que transformà Portbou en una ciutat-bolet, s'hi hagués afegit, amb el temps, el tràfec generat per la popularització de l'automòbil, propi de la darrera postguerra, i que, a la vella ruta tradicional del Pertús, ampliada i millorada, doblada amb l'actual autopista, s'hi hagués unit la línia fèrria. En altres paraules, que tots els serveis posat en marxa pel ferrocarril, que avui es situen a Portbou, es trobessin a la Jonquera, amb l'avantatge a més a més, de la suficiència d'espai i de l'efecte multiplicador produït per la coexistència dels dos tipus de comunicacions, per carretera i per ferrocarril. No cal pas disposar de molta fantasia per veure mentalment tota la petita plana del Llobregat, que té com a centre l'actual nucli urbà, ocupada per edificacions i serveis; és a dir, una població que tant per la seva demografia com per la seva categoria urbana hagués pogut competir netament amb l'actual capital de l'Empordà.

Aquest somni -per altra part una possibilitat que pogué ésser ben a la mà- quedà truncat per la mencionada desviació del ferrocarril vers Portbou, acordada ja l'any 1864 entre els governs francès i espanyol. No coneixem reaccions adverses dels jonquerencs contra aquesta decisió que havia de repercutir tan desfavorablement sobre llur esdevenidor. Més tard els apassionaments dels Sexenni i les misèries de la guerra civil acabarien per fer oblidar el fet i quan, durant els primers anys de la Restauració, es reemprenen amb virior les obres de la línia fèrria a la frontera, ja no hi ha res a fer. Pel juliol de 1876 s'inaugura el túnel internacional que forada la muntanya entre Portbou i Cervera, l'any següent el ferrocarril arribava a Figueres i finalment, el gener de 1878, quedava obert de manera definitiva l'enllaç amb França⁽²⁾.

La patacada que suposà el pas del ferrocarril per Portbou s'accentuà amb la reducció de categoria de la duana de la Jonquera⁽³⁾ si bé el cop ja gairebé definitiu, te lloc el 22 d'octubre de 1883, amb el seu trasllat als Límits. Aquest trasllat tampoc sembla produir grans escarafalls, almenys des del punt de vista oficial. L'únic acte que coneixem d'aquesta mena és la reunió extraordinària celebrada el 28 del mateix mes en el Saló-Teatre, amb assistència de l'Ajuntament, presidit per l'alcalde Jaume Juanola, la Junta Municipal i els contribuents. En ella, després d'exposar la lamentable situació de la vila, no s'hi veu altra alternativa que la construcció d'una nova línia fèrria de Tarragona a Roses i que, per la Jonquera, enllaçaria amb França.



Vista general de la Jonquera pels volts de 1900.

Aquest projecte de ferrocarril per la Jonquera tornarà a revifar-se periòdicament. El darrer esment el tenim l'any 1919, en ocasió de l'augment de tràfec produït per la Guerra Mundial I⁽⁴⁾.

Les peticions de retorn de la Duana al casc urbà es produeixen al llarg del període, si bé no amb massa freqüència, però sense cap resultat. Potser la més assenyalada i de contingut més objectiu és la de 24 de juliol de 1890, dirigida al «Director General de Contribuciones Indirectas»; diu així:

«Interesa de modo particular a esta villa... el que la Aduana de La Junquera se halle instalada en un edificio situado en el casco de esta población... y no a unos cuantos kilómetros de las últimas casas de esta villa, o sea, a unos 50 metros del pueblo fronterizo del Perthús, en cuyo sitio y por razones que no se alcanza a comprender, se halla en la actualidad emplazada.

Esta población, que desde la apertura del ferrocarril de Barcelona a Francia por Port Bou, con la creación en dicho pueblo de la importante Aduana allí establecida, ha visto desviar la corriente importantísima de tránsito de importación y exportación de mercancías... no puede mirar con indiferencia que se le prive de elementos que si bien no tienen de mucho la importancia que antes poseían, no obstante pueden contribuir en no despreciable proporción a sostener la vida industrial de esta villa. Estas utilidades, gracias al actual emplazamiento de la Aduana, las beneficia por completo, en perjuicio nuestro, el inmediato pueblo francés del Perthús...»

Allegacions d'aquesta mena n'hi ha d'altres, però com hem dit, poca cosa més es fa. Així en 1896 l'Ajuntament creu convenient que «se haga instancia pidiendo el traslado de la Aduana a esta villa...». El 1916 inclús es nombra una Comissió, de tal manera que, dos anys després, fins s'arriva a creure en el desitjable trasllat. Però tot segueix igual.

L'escassa importància de la Duana de la Jonquera –ara als Límits–durant aquesta tongada es fa evident comparant les dades estadístiques del pas de mercaderies i dels serveis dels anys immediatament anteriors i posteriors a l'arribada del ferrocarril a Portbou. Heus ací les xifres del tràfec duaner provincial abans de l'obertura de la duana de Portbou, que mostren el paper preponderant de la Jonquera, si deixem apart els dos ports de Palamós i Sant Feliu de Guixols, dedicats sobre tot a l'exportació de taps de suro:

Duanes	ANY 1870	
	Importació	Exportació
La Jonquera ⁽⁵⁾	2.968.396 ptes.	1.180.267 ptes.
Blanes	13.284 ptes.	7.005 ptes.
Cadaqués	4.000 ptes.	7.975 ptes.
Camprodon	2.070 ptes.	--
L'Escala	6.430 ptes.	3.040 ptes.
Palamós	707.884 ptes.	2.769.444 ptes. ⁽⁶⁾
Puigcerdà	305.233 ptes.	11.915 ptes.
Port de la Selva	--	51.506 ptes. ⁽⁷⁾
Roses	403.593 ptes.	89.729 ptes.
Sant Feliu de Guixols	43.800 ptes.	5.393.076 ptes. ⁽⁸⁾
Sant Llorenç de la Muga	--	2.390 ptes.

En aquests moments situats, és veritat, dintre el Sexenni, però abans dels tràgics fets del 6 d'octubre de 1873, la duana de la nostra vila sorgeix indiscutiblement no sols com la més important de totes –si exceptuem Sant Feliu de Guixols, limitada gairebé a l'exportació de taps de suro– sinó que excloent els dos ports del Baix Empordà, ella sola canalitzava més de les quatre cinquentes parts del comerç exterior de la nostra província. I si tenim en compte només les duanes de la frontera terrestre (Camprodon, Puigcerdà, Sant Llorenç de la Muga), el paper hegemònic de la Jonquera és total, doncs a través d'ella circulen les tretze catorzaves parts del tràfec comercial total.

El moviment de mercaderies en la frontera jonquerenca segueix tenint importància els anys següents, si bé acusa els trasbalsaments del període de la primera República i la guerra carlina, per tornar a aixecar-se amb les xifres més altes els primers temps de la Restauració:

	Importacions	Exportacions
any 1873	1.043.462 ptes.	3.350.963 ptes. ⁽⁹⁾
any 1874	505.735 ptes.	1.200.044 ptes. ⁽¹⁰⁾
any 1875	815.602 ptes.	701.487 ptes. ⁽¹¹⁾
any 1876	4.012.236 ptes.	3.156.163 ptes. ⁽¹²⁾

Comparem les xifres anteriors amb les corresponents a 1880, només dos anys després de l'arribada del ferrocarril a Portbou i de la inauguració de la Duana d'aquella població:

Duanes	Importacions	Exportacions
Portbou	29.082.476 ptes.	34.614.549 ptes. ⁽¹³⁾
La Jonquera	360.410 ptes.	1.315.856 ptes. ⁽¹⁴⁾

Com es pot comprovar, el tràfec comercial fronterer de la Jonquera entre 1876 i 1880, en el transcurs de només quatre anys, ha quedat reduït gairebé a una cinquena part, passant d'un total de 7.168.399 pessetes, l'any 1876, a solament 1.676.266 pessetes l'any 1880. I l'anterior quantitat seguirà disminuint amb el trasllat de la duana als Limits, com ho mostren les estadístiques dels anys 1900 i 1910, per posar dos exemples:

Anys	Duanes	Importacions	Exportacions
1900	Portbou	66.267.618 ptes.	37.056.442 ptes.
	La Jonquera	325.795 ptes.	705.411 ptes.
1910	Portbou	89.146.922 ptes.	59.315.927 ptes.
	La Jonquera	410.357 ptes.	144.034 ptes. ⁽¹⁵⁾

El pes de la Jonquera, ha baixat encara una mica més, augmentant la seva diferència amb la duana de Portbou que cada vegada es col·loca a una distància més insalvable.

B) LA FILLOXERA I ALTRES ADVERSITATS.- Se sol dir que les desgràcies mai venen soles i això podria aplicar-se a la Jonquera dels anys vuitanta, sobre tot el malastruc de 1883.

En efecte, en l'any del trasllat de la Duana als Limits, una anotació del Llibre d'Actes de l'Ajuntament ens informa que la filloxera havia ja arribat a la nostra població. De fet, aquesta plaga era present a la Jonquera almenys des de l'any 1881, com s'exposa en un raport⁽¹⁶⁾. Contràriament al què es temia, ja que l'any 1879 el devastador insecte es detecta al Vallespir (concretament a Maurellàs i Ceret, entre altres llocs), a uns 7 km. en línia recta de la nostra vila, la penetració es produí no a través del pas del Pertús sinó saltant l'Albera, iniciant-se al poble de Rabós, la tardor del mateix any 1879⁽¹⁷⁾.

Si bé a la Jonquera sembla que les vinyes no tenien la importància decisiva dels pobles del peu de mont de les serres de l'Albera i de Rodes, en alguns dels quals representaven gairebé un monocultiu, no deixa de causar estralls, com pot deduir-se del següent text municipal: «Las viñas -dii- en su mayor parte han dejado de existir a causa de la filoxera⁽¹⁸⁾». Per donar-nos compte del què significa per la població aquest lacònic paràgraf, de literatura d'esquela funerària, només hem de retenir les següents dades: abans de la invasió prop del 50% de les terres de conreu del terme jonquerenc estaven plantades de vinya i dels 220 propietaris de predis rústics que figuren a l'Amillament de 1879, immediatament anterior a aquella catàstrofe agrària, el moment de més eufòria vitícola⁽¹⁹⁾,

142 posseeixen alguna extensió més o menys gran o petita –gairebé sempre petita– de vinya.

Això ens ajudarà a comprendre doncs, el què segueix dient el mencionat Llibre d'Actes quan ens explica que: «...està en el conocimiento de todos la decadencia de La Junquera, la progresiva emigración de sus habitantes, la paralización de la industria..., la escasa explotación agraria permitida por la pobreza de los terrenos...». Amb prou feines en tota aquesta literatura burocràtica podem trobar un minço raig de llum en la notícia de la firma d'un tractat amb Alemanya que sembla «favorable para la exportación de los tapones de corcho».

La solució de la crisi s'obria en la tornada de la Duana dels Límits a la Jonquera⁽²⁰⁾ i, sobre tot, en el ferrocarril; però no per la ja impossible desviació del traçat de la línia Figueres-Portbou, sinó per la construcció d'una altra, en projecte, que hauria d'enllaçar Tarragona amb Roses i, per Figueres, arribaria a França seguint el camí de la Jonquera i el coll del Pertús⁽²¹⁾. No ens sorprenguem d'aquests projectes que avui ens poden semblar utòpics, doncs aquells anys l'únic mitjà modern, progressiu i ràpid de comunicació terrestre era el tren.



El carrer Major vist de la placeta del Pont. Al fons pot distingir-se, a l'esquerra, l'església parroquial.

UNA LENTA RECUPERACIÓ

En la dècada dels noranta sembla que el pols de la Jonquera torna a bategar normalment. Per una part la indústria del suro es va mantenint amb tendència a millorar; per altra la vida agrària sembla remuntar lentament la plaga filloxèrica amb la plantació de nous peus immunes, d'origen americà⁽²²⁾.

El canvi pot comprobar-se amb el nou aire que es respira en la literatura municipal, més optimista i allunyada ja de l'actitud jeremiaca que hem tingut ocasió de comentar en els paràgrafs anteriors. Vegis, per exemple el que s'escriu en la sessió de l'Ajuntament on es discuteix l'adobament de la carretera d'Agullana:

«La Junquera, que puede decirse es el pueblo de confluencia de la vida de los demás, merced a su infatigable actividad, está rehaciéndose lenta pero persistentemente de las ruinas que la plaga filoxérica llevó años atrás a sus viñedos, por medio de numerosas plantaciones de cepas americanas que empiezan ya a rendir pingües cosechas. Su riqueza forestal en alcornoques es conocida y estimada tanto en la provincia como en el extranjero, donde ya de antiguo le ha creado valiosas relaciones comerciales. Sus renombradas fábricas de tapones y casas de exportación de este producto... ocupan a centenares de obreros, proporcionando por tanto el sustento de infinidad de familias...»⁽²³⁾.

ELS ANYS DE LA GRAN GUERRA: EUFÒRIA A LA FRONTERA I CRISI TAPERA

La recuperació iniciada pels anys noranta afecta la vida agrària i, dintre d'aquesta de manera especial les vinyes, i la indústria dels taps de suro, que sembla passar un bon moment, sobretot en el lapse 1880-1900, que s'allargaria fins l'esclat de la Guerra Mundial I. En canvi les funcions anexas al tràfec duaner segueixen en una situació d'atonía que no es modificarà fins els anys de la mencionada Guerra.

Durant aquesta, tanmateix, el tràfec comercial fronterer experimenta un ràpid i extraordinari increment. La llarga durada de la lluita i la seva extensió a la major part d'Europa -sense comptar d'altres païssos no europeus- donà lloc entre els belligerants a una situació de carència que ens beneficià en gran manera. La posició limítrofe de la nostra població torna així, a atorgar un bon paper a les seves tradicionals funcions fronteres, basades ara sobre tot en el comerç d'exportació, convertint-la altra vegada en un actiu centre de pas de proveïments vers les nacions en guerra.

Aquesta millora es veu ben clara comparant el moviment de mercaderies de l'any 1910, de volum molt reduït, amb el corresponent a l'any 1916, ja en plena situació bèllica, durant el qual les exportacions superen els dos milions de pessetes en valor⁽²⁴⁾; és a dir que en relació amb el mencionat any de 1910 es multiplicaven gairebé per catorze.

El petit «boom» dels intercanvis fronterers senyalat per les estadístiques d'importació i exportació ve confirmat per les notícies de la premsa comarcal, com és el cas del setmanari figuerenc «La Veu de l'Empordà»⁽²⁵⁾, en el següent paràgraf corresponent al número de 10 de març de 1917:

«Malgrat el mal estat en que es troba la carretera internacional, en particular el tros de la nostra ciutat (Figueres) al Pertús, que és una veritable vergonya, mai no s'havia vist un tràfec de mercaderies de totes classes tan important, a l'extrem que és ja casi impossible trobar un carro en la comarca que no es dediqui a transportar gèneres a la veïna República».

Al costat del comerç legal a través dels passos duaners hi havia el comerç il·legal o de contraband, que experimenta un auge paral·lel a l'anterior. Són freqüents per exemple, les notícies de premsa que en parlen. Com a curiositat citarem només dos casos que afecten la nostra població. Un és l'aprehensió de 450 mules trobades en una finca de la muntanya de Requesens⁽²⁶⁾; i l'altre són els trets que els carabiners engegaren a un grup de contrabandistes dels que varen ferir-ne un, que per cert era natural de la Jonquera.

El contraband s'accentua a la fi de la guerra i afecta cada vegada més el mercat local, especialment en quan als preus, que puja ràpidament. És ben expressiu el següent comentari⁽²⁷⁾:

«En aquesta vila (de la Jonquera) estem ja acostumats a veure el contraband constant que s'emporta a França tots els comestibles i demés substències en petita escala a més de lo moltíssim que marxa d'Espanya en les diverses vies de comunicació i en la infinitat de vehicles que diàriament passen pels nostres carrers; més ara, d'uns quants dies ençà sembla un veritable èxode el que està passant en materia de contraband... Cal també veure la concurrència diària de rossellonesos que venen a la nostra vila per proveir-se de lo molt que ells n'estan faltats i que ja anem pagant mes car...»

I uns dies més endavant⁽²⁸⁾:

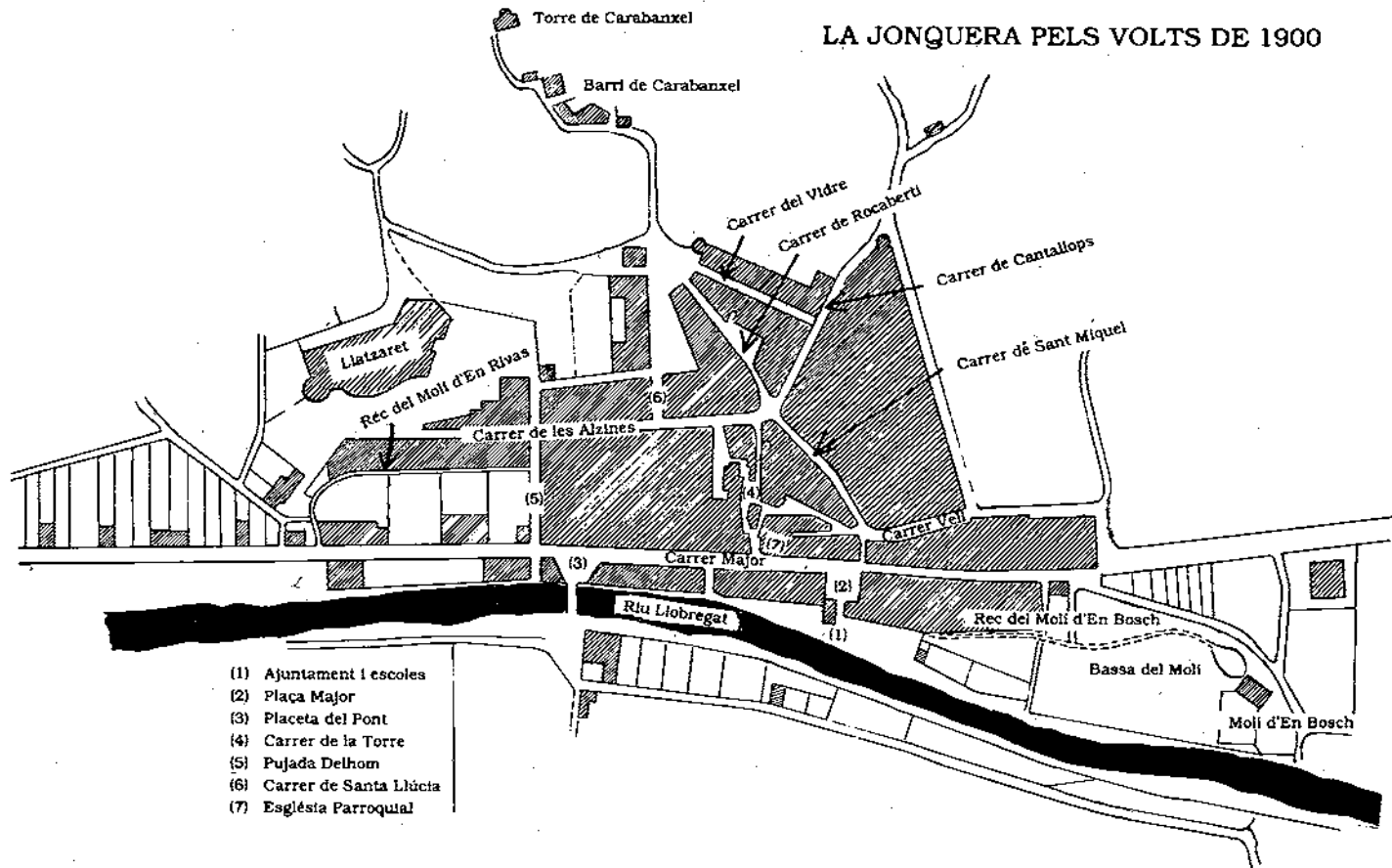
«Del contraband a la descarada que anem parlant en aquestes cròniques setmanals ne sabem cada dia nous detalls que ens afermen en la convicció de que si no s'hi posa limit dintre poc pagarem en aquesta comarca... els queviures tan o mes cars que a França».

I, com sol succeir en les èpoques de vaques grasses –almenys per segons qui– se'n ressenten els bons costums: «Es una llàstima –segueix el corresponçal– veure la nostra joventut de la manera que puja, refinadament llibertina i capriciosa, nedant en mig de plaers i comoditats. També ens arriben noves gravíssimes del reclutament i emigració d'obrers. Al Pertús s'hi compten per cents els que trobant-s'hi de pas per França hi han de romandre una temporada abandonats, vivint de qualsevol manera⁽²⁹⁾».

Els anys de la Primera Guerra Mundial, de totes maneres, més que un parèntesi, representaran una arrencada que, si bé modesta i subjecte a diferents oscil·lacions, ens portarà a la situació actual, afavorida, durant els anys vint per la primera expansió de l'automòbil, que coincideix amb la tongada de prosperitat de la Dictadura de Primo de Rivera. Però això ja cau fora del període que ens hem proposat estudiar.

El revifament a la frontera es veu, però, contrarestat per la crisi suro-tapera produïda per la pèrdua dels mercats d'Europa Central com a conseqüència de la guerra. La crisi afecta a tot l'Empordà i es manifesta amb el tancament o reducció de fàbriques i el consegüent atur, com s'explicarà més endavant. De moment avancem que a la nostra vila les fàbriques queden reduïdes, gairebé a la meitat i que l'Ajuntament ha d'emprendre obres públiques per ocupar la gent que ha restat sense feina.

LA JONQUERA PELS VOLTS DE 1900



- (1) Ajuntament i escoles
- (2) Plaça Major
- (3) Placeta del Pont
- (4) Carrer de la Torre
- (5) Pujada Delhom
- (6) Carrer de Santa Llúcia
- (7) Església Parroquial

L'ASPECTE MATERIAL DE LA VILA

A) EL CASC URBÀ DESPRÉS DE LA DARRERA CARLINADA.- En un article anterior esmentàrem superficialment l'aspecte material de la Jonquera a l'època del conegut «foc» de 1873, així com de les obres complementàries portades a cap per a la defensa de la vila⁽³⁰⁾. La Jonquera que ara descrivim experimenta poques variacions en quant al traçat i superfície del casc urbà. Les circumstàncies desfavorables mencionades en els paràgrafs anteriors, amb el consegüent estancament o descens de la demografia foren poc propícies a novetats importants. Per això durant els gairebé cinquanta anys transcorreguts des del mencionat «foc», tant el seu pla com el seu aspecte exterior seguiren aproximadament semblants als que tenia en iniciar-se el període.

Malauradament no disposem de cap plànol general com, per exemple, el que es troba en l'arxiu municipal de la veïna vila fronterera de Portbou, datat de 1888⁽³¹⁾; però sí que podem utilitzar la reducció d'un plànol de la Jonquera, avui sembla desaparegut, probablement de finals del segle passat i que es troba reproduït en la coneguda «Geografia de Catalunya» de Carreras Candí⁽³²⁾, així com d'alguns plànols de carrers que es conserven a l'arxiu municipal de la nostra població⁽³³⁾.

Si a aquests documents gràfics hi afegim les dades subministrades pels censos corresponents -en aquest cas hem escollit el padró municipal de 1895, per semblar-nos el més equidistant entre el començament i el final del període analitzat- tindrem una imatge força correcta de l'aspecte material de la Jonquera, així com de les modificacions -escasses, com acabem de dir- que experimentà en el transcurs d'aquells anys.

Segons el citat padró municipal de 1895, la nostra vila estava formada pels següents carrers i places, amb llurs respectives vivendes, veïns i nombre d'habitants:

Carrers	Nº de Cases	Nº de Veïns	Nº Habitants
c/ Major	98	128	480
c/ del Pont	3	5	15
c/ del Rec	3	3	12
Pl. de la Constitució	3	4	11
c/ de la Torre	35	29	106
c/ de Sant Miquel	29	39	142
c/ Vell	8	5	18
c/ de Migdia	5	4	12
c/ de Cantallops	13	11	34
c/ del Vidre	24	22	75
c/ de Rocaberti	17	16	67
c/ de Sta. Llúcia	12	13	48
c/ de les Alzines	59	52	166
Pl. del Llatzaret	12	15	67
Carabanxel	11	11	42
Afores	5	3	11
Totals	337	360	1.307

En l'anterior relació de carrers destaca per damunt de tots el carrer Major, on es concentren més del 37% dels habitants del casc urbà, seguit pels carrers de les Alzines i el de Sant Miquel, el primer amb el 12'5% dels habitants i el segon amb el 10%. En resum, la meitat dels jonquerencs que moraven en el casc urbà ho feien als carrers Major i de les Alzines.

Com pot observar-se comparant el nombre de cases i el corresponent de veïns, en varis carrers el nombre de cases és superior al de veïns –quan allò normal sol ésser el revés–, fet que sembla indicar que algunes d'aquelles es trobarien deshabitades. En el nucli urbà les vivendes abandonades sumen vint-i-quatre, mentre que en els nuclis dispersos són una quinzena. L'existència de trenta-nou vivendes probablement sense estadans ens ve a confirmar el notable descens demogràfic que dintre de poc analitzarem, mentre per altra part, des del punt de vista urbanístic, ens demostren l'estancament de l'expansió urbana portada a cap en el període anterior.



Edifici de l'actual «Unió Jonquerenca» on pot distingir-se encara el rètol que diu «Administración principal de Aduanas».

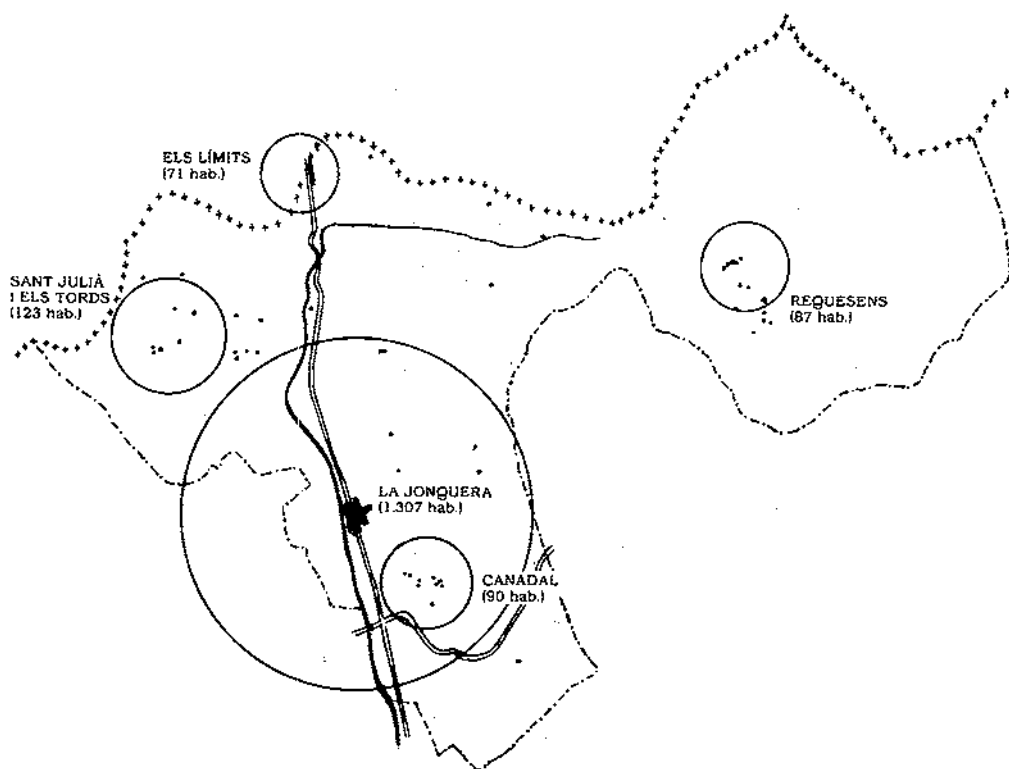
B) LA POBLACIÓ DISPERSA: ELS VEÏNATS I ELS MASOS.- Formant nuclis apart, més o menys distanciat, tenim:

Nuclis	Nº de Cases	Nº de veïns	Nº habitants
Sant Julià	34	20	86
Els Tords	9	8	37
Canadal	21	22	90
Requesens	18	23	87
Totals	82	73	300

El barri del Límits figura amb 18 cases, 24 veïns i 71 habitants⁽³⁴⁾.

Un tret a senyalar és la notable proporció de població dispersa dintre del terme. Aquesta dispersió, que és molt antiga⁽³⁵⁾, es veié reforçada en els segles XVIII i XIX fins a representar, segons el citat padró de 1895, gairebé el 23% de la població total del municipi, proporció que contrasta amb la situació actual en què, si excloum el barri dels Límits, aquella ja quasi ha desaparegut, excepte per algun mas encara habitat permanentment o temporalment.

POBLACIÓ DISPERSA I POBLACIÓ CONCENTRADA EN EL TERME MUNICIPAL DE LA JONQUERA, SEGONS EL PADRÓ DE 1895



LES MODESTES REALITZACIONS URBANÍSTIQUES

A) LES MURALLES.— Un dels primers problemes urbanístics a resoldre per les autoritats jonquerenques a l'iniciar-se el tranquil període de la Restauració, fou el derrocament de les fortificacions eixacades amb motiu de les guerres carlines, especialment en ocasió del «foc» de 1873, que cenyien la població.

Desaparegudes les circumstàncies que havien determinat llur erecció, apareixien ara com una nosa que calia eliminar. En l'article sobre la darrera guerra carlina a la Jonquera, ja mencionat, exposarem el procés de demolició de les murales; ara ens limitarem doncs, a recordar els trets principals especialment en quan ens poden ajudar a comprendre el desenrotllament urbà de la vila.

Els enderrocaments comencen de seguida que s'estabilitza la situació política amb la Restauració. Així ja l'any 1877 s'acorda la «demolición del tambor que existe frente a la puerta principal de la Aduana de esta villa»⁽³⁶⁾ i que les pedres es facin servir per la construcció de la nova escola⁽³⁷⁾. L'any següent s'autoritza a «derribar el portal de la parte de Francia»⁽³⁸⁾, mentre el portal d'Espanya i el tambor corresponent han d'esperar fins el 1883⁽³⁹⁾.

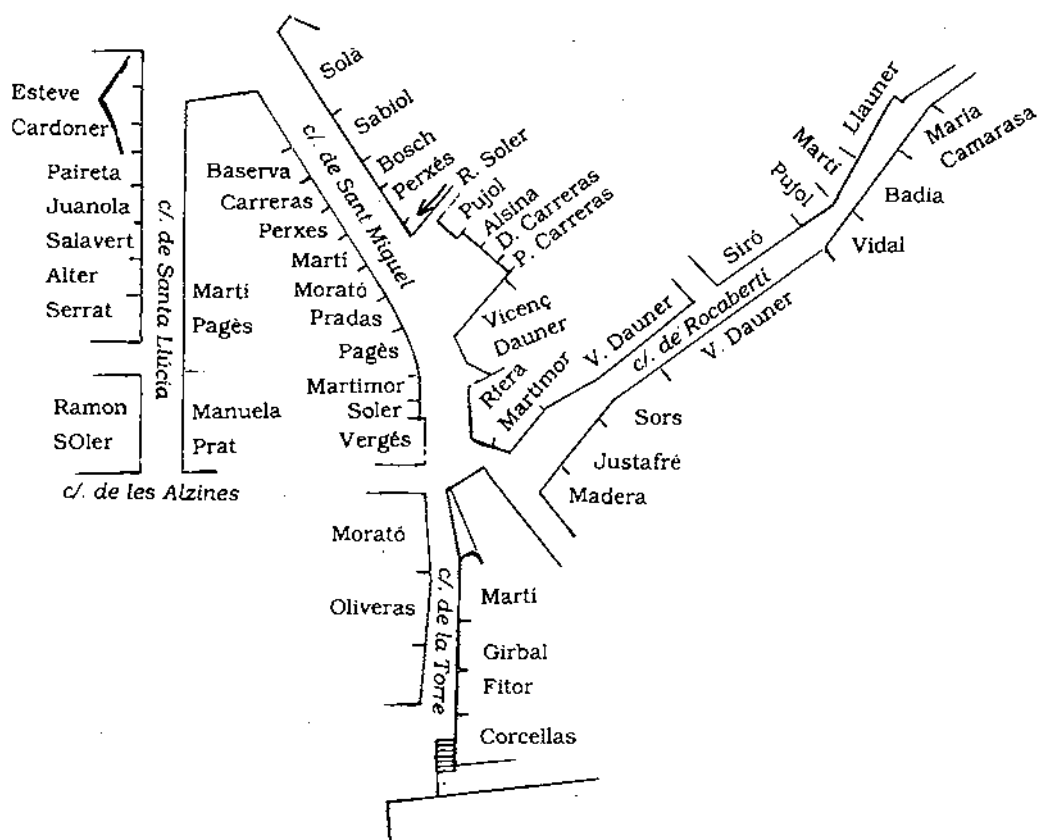
Eldestorb que signifiquen els trossos de muralla que resten fa que de mica en mica vagin desapareixent, ja a través dels corresponents permisos que l'Ajuntament atorga als veïns perquè els derrueixin per llur compte⁽⁴⁰⁾, ja sense tal requisit, com passa al carrer del Rec, l'any 1886.

En començar el segle actual el procés de desmantellar les fortificacions segueix el seu camí, com ho mostra l'enderroc de la «torre Cecili», al final del carrer de Migdia, a tocar la casa del mateix nom⁽⁴¹⁾. Una altra torre, la coneguda com la «d'En Manegat», malgrat reconèixer que dificulta el pas de l'aigua que discorre pel rec del portal d'avall, ha d'esperar fins el 1919 per desaparèixer⁽⁴²⁾.

De totes maneres el procés és lent i de moment es limita sobre tot a la desaparició d'aquelles construccions que representaven obstacles seriosos per la circulació de la vila, com les portes i baluards. Molta part dels murs, integrants molts d'ells de les parets posteriors de nombroses cases, restaran sense tocar, com pot observar-se en el plànol de la «Geografia» de Carreras Candi, i alguns fins i tot han arribat fins avui.

B) ELS CARRERS. LES MILLORES URBANES.— Les millores materials són modestes, fet normal si tenim en compte les dificultats econòmiques de l'etapa estudiada, i solen limitar-se a l'endegament d'alguns carrers mitjançant la dotació de clavegueres, la col·locació de voravies o la pavimentació.

Ja l'any 1876, immediatament després del Sexenni, es destinen alguns cabals per la construcció de clavegueres, començant per la del carrer de Sant Miquel⁽⁴³⁾, mentre l'Ajuntament mana disposar voravies als veïns de la Plaça i del carrer Major. Però hem d'arribar a finals de segle i principis del següent perquè pugui parlar-se realment d'activitat renovadora. En efecte l'any 1889 s'adoba el paviment del carrer de Vidre⁽⁴⁴⁾; el 1893 es posen clavegueres a la Pujada Delhom⁽⁴⁵⁾ i s'edifica la volta que cobreix el rec existent entre l'actual Societat «La Unió» i can Calabuig; el 1897 es projecte empedrar el carrer de Sta. Llúcia⁽⁴⁶⁾. En 1907



«PLANO DE ALINEACION Y RASANTES, 27 JUNIO 1913»

es pavimenta pel procediment Macadam, es milloren les clavagueres i es col·loquen voravies al carrer de les Alzines⁽⁴⁷⁾ i el 1910 s'empedren els carrers del Vidre i de la Torre, al mateix temps que es refan llurs clavagueres⁽⁴⁸⁾.

En quant a nous carrers, les úniques notícies que tenim, una és de l'any 1879 i fa referència possiblement a obres de l'època anterior quan parla de «Las calles abiertas a continuación de la del Vidrio y frente del edificio de la Aduana»,⁽⁴⁹⁾ carrer o carrers que suposem són els de l'antiga Pujada Delhom; l'altre és de 1899 i és un acord de l'Ajuntament de formar un nou carrer al Llatzaret, «entre el terreno que en dicho Lazareto posee Martin Calabuig y las casas que se hallan contiguas a dicho terreno...»⁽⁵⁰⁾. El vell casc urbà jonquerenc durant aquest període, doncs, amb prou feines experimenta cap modificació.

Altrament esdevé al llarg de la carretera nacional, de manera especial per la part de França, que es convertirà en gairebé l'únic eix de creixement, com a continuació del carrer Major, la importància del qual hem ja destacat. Aquest allargament del carrer Major, que pot comprobar-se en el plànol de la «Geografia» de Carreras Candí, que reproduïm, és discontinu i més actiu de la banda dreta que de l'esquerra. En la segona arriba fins la casa d'En Coberta; en la primera fins la d'En Frigola, el permís de construcció de la qual és de l'any 1910⁽⁵¹⁾.

C) ELS EDIFICIS PÚBLICS.— Més novetats trobem en quant als edificis públics. La Casa Consistorial, per exemple, força mal parada en ocasió de la guerra carlina i ocupada per les tropes, almenys part dels anys 1876 i 1877, s'amplia i es refà⁽⁵²⁾.

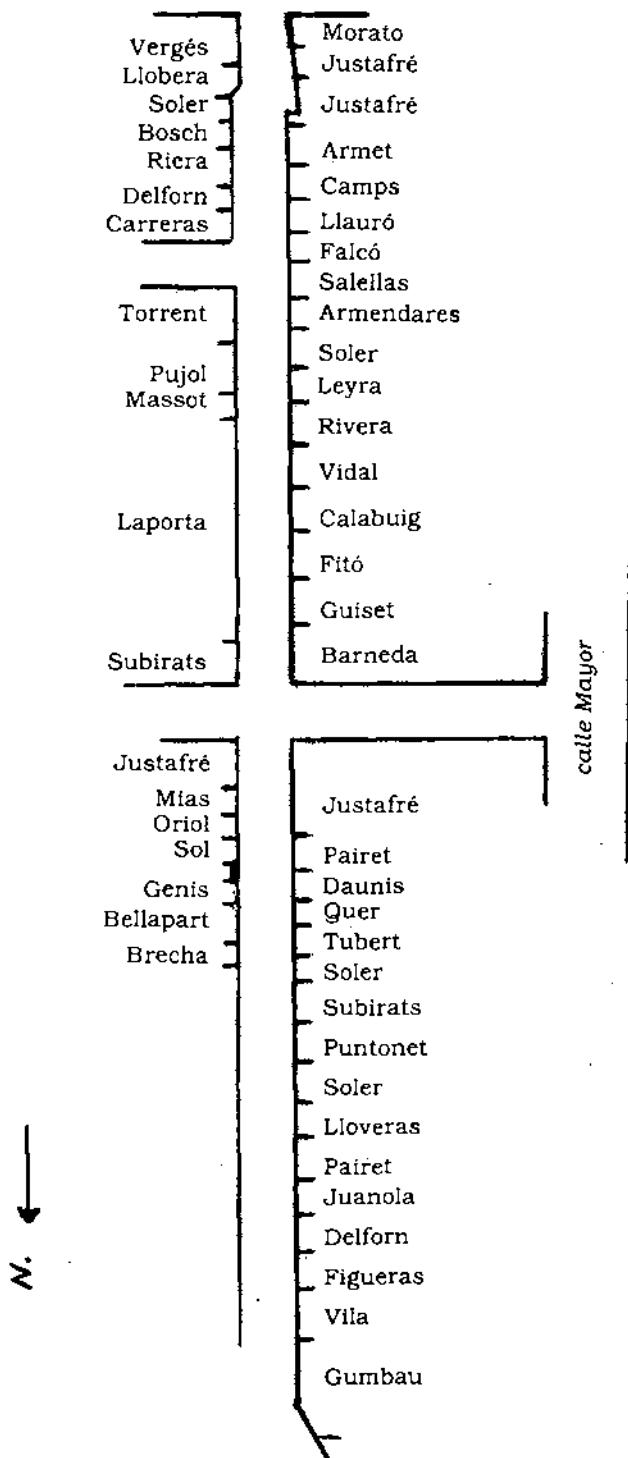
De l'escola tenim notícies confuses, ja que si el 1877 se'ns diu que les pedres de les fortificacions es fan servir «para la construcción de la escuela»⁽⁵³⁾, dos anys després se'ns comunica que se la vol canviar de lloc, considerant que el local «que ofrece mejores condiciones es el aula, antiguo salón de bayle, situado en la casa de Dña. Teresa Sabé, en la calle Mayor nº 19⁽⁵⁴⁾». Per fi, el març de 1884 s'acorda el seu trasllat a la casa del Sr. Tarinas, antic local utilitzat per la Duana, situada ara als Limits des d'un any abans⁽⁵⁵⁾. L'any 1886, però, ja estan en construcció els locals al costat de l'Ajuntament i que donen al Joc de la Pilota, que d'ara endavant serviran d'escola fins la recent inauguració del nou grup escolar⁽⁵⁶⁾. Les obres són lentes degut a la manca de diners —xacra de tota mena de corporacions que es veu que ja ve de lluny— doncs l'any 1891 encara «...las paredes estan levantadas hasta el segundo piso, detrás de la Casa Consistorial»; per rematar-les s'acorda destinar-hi uns sobrants del fons municipal⁽⁵⁷⁾ i, l'any següent es nomena una Comissió i s'envia un ofici a la Diputació perquè el seu arquitecte s'encarregui del projecte⁽⁵⁸⁾. Finalment el projecte d'acabament porta la data de 1892, si bé durant l'any següent encara s'adjudiquen les obres complementàries de manyà i de fusteria⁽⁶⁰⁾.

Respecte al vell hospital se'ns informa que, des de 1866 es va vendre per la quantitat de 900 pessetes⁽⁶¹⁾; però en una Guia, editada a Figueres, i corresponent a l'any 1888, se'ns cita encara un edifici públic com hospital.

Resta l'escorxador, que estava situat tot primer sota els porxos de la Casa Armet i, més tard, en un edifici provisional de fusta, vora el riu⁽⁶²⁾. L'edifici definitiu es projecta l'any 1890⁽⁶³⁾, però fins l'any següent no s'escriptura per part de l'Ajuntament el terreny que s'hi destina⁽⁶⁴⁾.

Per acabar aquest capítol d'edificis públics municipals cal fer menció també de la construcció, l'any 1881, d'un cementiri civil, al costat del catòlic⁽⁶⁵⁾.

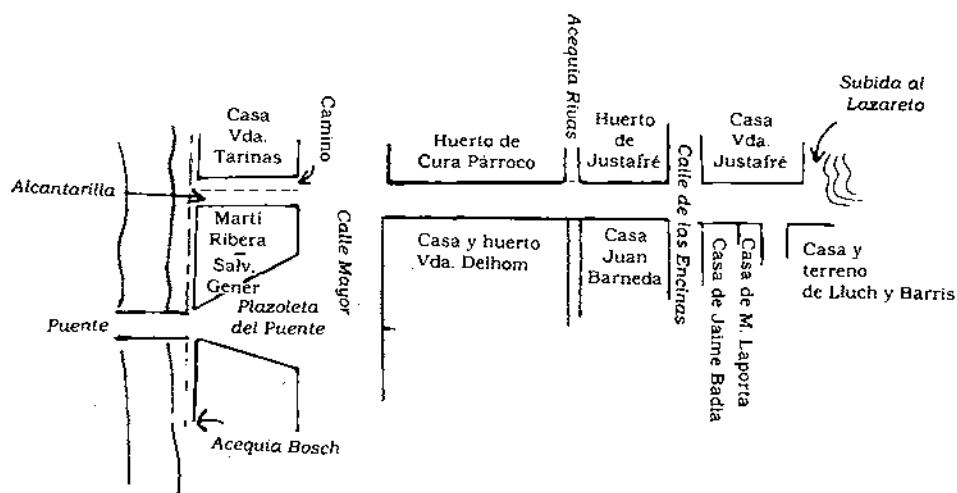
D) L'ENLLUMENAT PÚBLIC.— L'ARRIBADA DE L'ELECTRICITAT.— Un cas apart és la qüestió de l'enllumenat públic de la població, que al principi del període es fa amb fanals de petroli, dels quals dos es trobaven als Limits, mantinguts, segons sembla, pels seus propis habitants. En quant al material utilitzat, el coneixem per un concurs convocat per l'Ajuntament pel seu subministrament: petroli, «tubos de cristal», «mecha de primera clases», «cerillas» i «aceite para el farol del sereno»⁽⁶⁶⁾.



Ja a finals de segle, concretament l'any 1898, l'empresa d'electricitat de Darnius –un dels pobles pioners en aquest camp– proposa a l'alcalde de la Jonquera la instal·lació del nou sistema, però fins el 1905 no es porta a cap, derivant de la central de la Farga, de Darnius. La il·luminació pública per electricitat s'inaugura el 1906 i consta, de moment, de 37 llums incandescents de 16 bugies cadascuna; la llum s'obria mitja hora abans de pondre's el sol i s'apagava una hora abans de la sortida ⁽⁶⁷⁾. La quota que la Companyia cobrava era de 2'75 ptes. per farol.

Els primers temps no mancaren les queixes, entre altres perquè els dissabtes i diumenges hi havia poca llum. Ja podem imaginar el que seria la flamant il·luminació quan encara no arribava a les 16 bugies per punt de llum!... Al barri dels Límits l'electricitat pública hi arribà l'any següent, però només amb quatre fanals.

En canvi la Jonquera segueix sense disposar d'aigua corrent, incòmode situació que durarà fins ben a prop dels nostres dies. De moment se proveïa mitjançant les tres fonts del Pont, del Portal d'Avall i de l'Escorxadador, totes elles amb les corresponents bombes de mà, així com dels pous del carrer Vell i del carrer Rocaberti.



«PLANOS... PARA CONSTRUCCION ALCANTARILLADO EN LA CALLE CONTIGUA A LA CASA DELHOM (a. 1893)

LES COMUNICACIONS

Milloren quelcom les comunicacions, doncs en aquest període es construeix el camí veïnal –actual carretera– de la Jonquera a Cantallops que, com el d'Agullana, tindrà 33 pams d'amplada. El tram que s'acaba més aviat és el corresponent a la banda de Cantallops, que ja estaria a punt a principis del nostre període⁽⁶⁸⁾; de la banda de la Jonquera, en canvi, va amb més retràs, si bé s'obre poc després.

De la carretera d'Agullana, força transitada degut al transport del productes de la indústria surera i del sabonet de la Vajol, en tenim una primera notícia l'any 1891 que ens entera de la confecció d'un projecte de traçat per l'enginyer de la Diputació, organisme que es compromet a pagar el 50% del seu cost⁽⁶⁹⁾. Aquest projecte de «camino vecinal de Agullana a La Junquera», que resta enllestit l'any següent, parla d'una llargada total de 5.645 metres, dels quals 3.000 es troben en bon estat, 2.000 regulars i els darrers 645, que són els que corresponen a la sortida de la Jonquera, intrantsibles, degut a l'erosió del riu Llobregat, «paralelamente al cual se desarrolla el trazado del camino...»⁽⁷⁰⁾.

La carretera general a França –Nacional II–, que travessa la Jonquera pel carrer Major, segueix en el mal estat de costum, almenys en el tros de passada per la població, gairebé durant tot el període estudiat. Així ja en 1876 se'ns informa de «el barro que existe en los grandes hoyos que hace la carretera que atraviesa la calle Mayor»⁽⁷¹⁾; a finals de segle, l'any 1896, apareixen idèntiques queixes⁽⁷²⁾. Els anys de la Guerra Mundial I, en què l'augment del tràfec fa més peremptòria la necessitat de bones comunicacions, ja hem vist la visió pessimista del corresponsal de «La Veu de L'Empordà», que califica el tros de Figueres als Límits com una «veritable vergonya»⁽⁷³⁾.

Hem d'arribar a 1919 perquè es porti a cap una millora general del ferm de la calçada en el tros de Figueres a la frontera. Ens ho fa saber el mateix setmanari: «acaben d'arribar a terme els treballs de reparació de la carretera de Figueres al Pertús, cosa que era una necessitat urgent», si bé puntualitza que «convindria que es comencés prompte l'engravada definitiva, majorment ara que són aplanats tots els clocs i roderes en els darrers treballs que s'han fet amb la màquina aixafadora»⁽⁷⁴⁾. De fet, però les grans millores de la Nacional II no tindran lloc sinó més endavant, ja al marge del període estudiat, amb l'endegament de la «Red de Firmes Especiales», durant la Dictadura de Primo de Rivera.

Els serveis de viatgers i correus, els anomenats «ordinaris», que enllaçaven La Jonquera amb Figueres i amb el Pertús, varien en el transcurs del període. Al començament se'ns parla d'un cotxe de «cuatro ruedas y tres caballos», així com de «una tartana con un caballo para la conducción de viajeros», propietat ambdós carruatges de Josep Monròs; però n'hi ha d'altres així com diferents «tartanas de alquiler».

A finals de segle la «Guia de Figueres» de R. Nòguer, de l'any 1888, ja mencionada, ens descriu d'aquesta manera les comunicacions de la frontera jonquerenca:

«Linea de Figueras a la frontera. Carretera general de Madrid a Francia:

a) Para Amelie les Bains (Francia). Salida: Mesón Salvanera, calle de La Junquera.

b) Para Pertús (Francia). Salida: Fonda del Comercio.

c) Para La Junquera. Salidas: Fonda del Comercio y Fonda de la Gravada (c. de La Junquera, 13)».

Aquesta relació té el seu complement en el «Padrón de Industria» de la nostra vila d'uns pocs anys després, on s'anoten dues tartanes «de dos ruedas en parada», les dues domiciliades en el carrer Major⁽⁷⁶⁾ i que correspondrien probablement als dos ordinaris que descriu la «Guia» de R. Noguier.

Molt més explícites són les notícies dels serveis d'ordinaris de finals del període que ens subministra «La Veu de l'Empordà», l'any 1917. Diu així:

HORES DE SORTIDA I ARRIBADA DELS ORDINARIS DE LA JONQUERA (s'entén Figueres com a centre)

a) En Calvet (correu)	{ arriba a les 4 h. surto a 1/4 de 12	posa c. de la Jonquera, 28	a
b) En Lluís	{ surto a les 6 arriba a les 12	c. de la Jonquera, 13 (can Quera)	
	{ arriba a 2/4 de 10 surto a 2/4 de 15	Fonda del Comerç	
c) En Quim	{ surto a les 9 a 2/4 d'11	c. de la Jonquera, 13	
	{ arriba a les 17 a 2/4 de 20		
d) En Simón	{ arriba a les 19 surto a les 6 i a les 8	c. de la Jonquera, 35	

Els tres últims continuaven fins el Pertús⁽⁷⁷⁾.

La segona dècada del segle actual la Jonquera comença a veure la circulació dels primers automòbils per la carretera. L'any 1913, per exemple, i en ocasió de les fires de Figueres passen per la nostra vila «més de 90 automòbils atestats de gent»⁽⁷⁸⁾.

Però el primer autòmobil de servei Públic que circula de la Jonquera a Figueres és un cotxe que transporta el correu de la nostra població, d'Agullana i de Molins i que comença a finals de 1914 o a principis de 1915⁽⁷⁹⁾. En quant al transport de viatgers per autocar, les primeres notícies que en tenim daten de l'any 1919 i es tracta d'una línia d'autobusos de Figueres a Perpinyà, que passa per La Jonquera i el Pertús. Uns anys més tard, el 1923, coneixem ja línies exclusives de la nostra població a Figueres i fins i tot a Girona; són les següents:

De la Jonquera a Figueres:

- a) Josep Sala Corcoll (c. Major, nº 70): un automòbil amb 10 seients (preu per seient: viatge d'anar i tornar, 2 ptes.)
- b) Lluís Guardiola Palomeres (c. Major, nº 38): id. id. id.

De la Jonquera a Girona:

- c) Enric Ferrerfàbrega (c. Major, nº 82): un automòbil de 16 seients⁽⁸⁰⁾.

Encara que sigui sortir-nos del període, per tenir cert interès conèixer la data de l'establiment de la primera estació gasolinera a la Jonquera, que és l'abril de 1927, i es situa a la carretera general⁽⁸¹⁾.

Finalment sobre la comunicació de notícies, la primera oficina telegràfica s'installa a la nostra població l'any 1886, en un pis del carrer Major, que lloga i paga l'Ajuntament⁽⁸²⁾. El telèfon, en canvi, ha d'esperar més tard, a finals del període; l'any 1917 l'Ajuntament demana a la Mancomunitat, l'organisme de govern regional encarregat llavors d'aquesta comissió, la seva portada, que no té lloc fins l'any següent⁽⁸³⁾.

ELS HOMES I ELS OFICIS

EL DESCENS DEMOGRÀFIC

La crítica situació de la Jonquera durant els primers anys de la Restauració repercuteix en la demografia i dona lloc a un notable descens del nombre dels seus habitants.

Si partim dels darrers censos del període anterior ⁽⁸⁴⁾ trobem les següents xifres:

	població de fet	població de dret
cens de l'any 1857	1.874 hab.	—
cens de l'any 1877	2.227 hab.	2.193 hab.

O sigui que a final d'aquella tongada i a començament de la que estudiem en aquest article, la població de la Jonquera, com veurem seguidament, arriba al seu punt culminant amb 2.227 habitants de fet i 2.193 de dret, xifra punta que no tornarà a assolir fins fa ben poc.

La dècada dels vuitanta, amb tot el seu seguici d'adversitats, inicia la baixa de la corba demogràfica que, com sol succeir, no es produeix de cop sinó de manera progressiva i ininterrompuda. En el cens de 1887, un dels més complets que posseïm, junt amb el de 1857, el primer efectuat amb criteri modern, el descens és ja notori, especialment per la població de dret, doncs la de fet inclou l'existència d'un batalló de tropa destacada, que distorsiona els resultats; les dades són les següents:

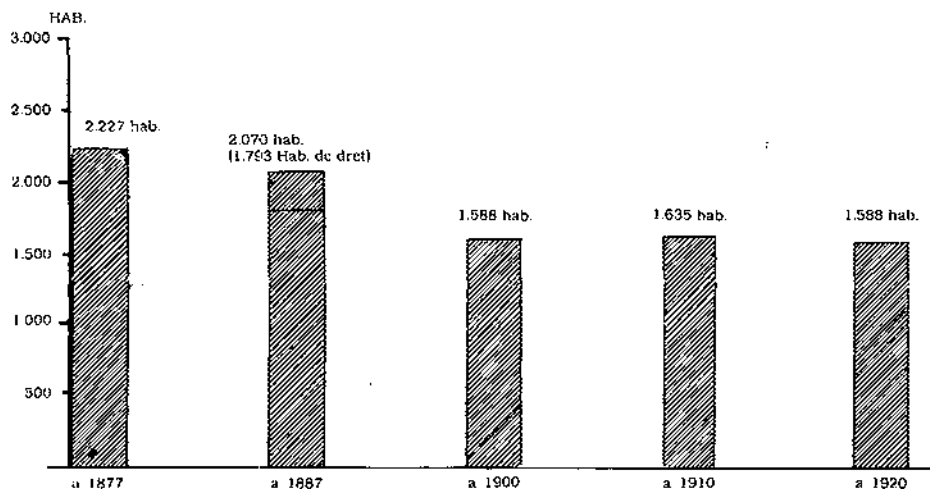
	població de fet	població de dret
cens de 1887	2.070 hab.	1.793 hab.

És a dir que en deu anys la població de la Jonquera —si deixem a part els militars— ha perdut 400 persones, que equivalen al 18% dels seus moradors⁽⁸⁵⁾. Si meditem una mica sobre aquestes dades i les comparem amb el moviment ascencional del període precedent, haurem de concloure que ens trobem davant una crisi demogràfica gravíssima, sols comparable amb la que experimentarà la nostra població quan les guerres del tombant del segle XVIII al XIX. És l'existència gairebé permanent d'una guarnició el que atenua aquest desgavell demogràfic, cosa que ens explica l'interès de l'Ajuntament en assegurar la permanència de la tropa a la vila⁽⁸⁶⁾.

La baixada no s'estrionca durant l'etapa de certa recuperació econòmica de la dècada dels noranta i principis del segle següent, sinó que segueix el seu camí, encara que més lent, com ho mostra el cens de 1900, que ens dona els següents resultats:

	població de fet	població de dret
cens de 1900	1.588 hab.	1.614 hab.

EVOLUCIÓ DE LA POBLACIÓ DE LA JONQUERA ENTRE ELS COMENÇAMENTS DE LA RESTAURACIÓ I LA FI DE LA PRIMERA GUERRA MUNDIAL (POBLACIÓ DE FET)



O sigui que en relació al darrer cens de 1887 s'han perdut 179 moradors més, que signifiquen el 10% dels habitants en una dècada, percentatge inferior al de la dècada precedent, però preocupant.

La inflexió de la corba sembla aturar-se i fins i tot remuntar quelcom en els censos de 1910 i 1920⁽⁸⁷⁾:

	població de fet	població de dret
cens de 1910	1.635 hab.	1.639 hab.
cens de 1920	1.588 hab.	1.625 hab.

Però és un simple parèntesi, doncs passada l'eufòria dels anys de la Guerra Mundial —eufòria relativa, contrapesada per la crisi tapera— la gràfica segueix baixant:

	població de fet	població de dret
any 1930	1.273 hab.	1.261 hab.
any 1940	1.152 hab.	1.197 hab.
any 1950	1.145 hab.	1.199 hab. ⁽⁸⁸⁾

LES ACTIVITATS PROFESSIONALS

L'estructura socio-professional de la Jonquera en el període estudiat és molt poc diferent de la del període anterior, centrat en el «foc» de 1873 i exposada lleugerament en un treball publicat no fa gaire⁽⁸⁹⁾. Segons el padró de 1889⁽⁹⁰⁾, situat cronològicament en una posició intermitja entre el començament i el final del període, el grup actiu més nombrós és el primari, que representa la meitat del total de la població activa, seguit del secundari, on són preponderants els oficis relacionats amb la indústria tapera, almenys fins els anys de la Guerra Mundial I, oficis que en els moments d'expansió signifiquen més del 25% de la població activa total.

La resta està formada pels petits oficis i les botigues, propis d'una vila de mida mitjana com era la nostra, així com per un modest grup de serveis (funcionaris de l'Ajuntament, mestres, etc.). Les professions anexas al tràfec fronterer, amb el traçat del ferrocarril per Portbou i el trasllat de la Duana jonquerenca als Límits, queden reduïdes a ben poca cosa. Examinem amb més detall aquests diferents sectors.

A) EL SECTOR PRIMARI: AGRICULTURA POC PROGRESSIVA I GRANS DIFERÈNCIES EN LA DISTRIBUCIÓ DE LA PROPIETAT

Si haguéssim de jutjar l'estructura socio-econòmica de la Jonquera pel nombre de persones que es dedicaven a l'agricultura, hauriem de concloure que la nostra vila era una població sobre tot agrària. Però hauriem d'afegir a continuació que la major part d'aquests agricultors ho eren solament a temps limitat, ja que la insignificància de llurs rems els impediria viure'n.

El repartiment de les terres comunals, l'any 1842, havia difòs la propietat i augmentat considerablement el nombre de petits propietaris, però aquest fet no s'havia traduït en un paral·lel augment del nombre d'empreses o «rems» del tipus que avui en diríem autònoms, així que la nostra vila seguia essent una població -situació per altra banda no gaire diferent de la dels altres pobles de la comarca- on bona part de la terra estava en mans d'uns pocs propietaris, que la donaven a treballar pel sistema de masoveries, mentre la resta de la població agrària es repartia entre el nucli d'agricultors independents, generalment empresaris de petits rems, i una gran quantitat de camperols que alternaven el cultiu d'alguna parcel·la pròpia amb altres activitats, ja en el mateix món de la terra -treball al bosc, etc.- ja en altres sectors -indústria tapera, etc.-

Per l'estudi del sector agrari disposem d'un padró municipal de l'any 1899, ja esmentat, i d'un amillament i una relació de bestiar quelcom anteriors, de 1879. El primer, com la major part dels padrons i censos de l'època, és imprecís en quant a la qualificació professional de les persones censades; per això no hi haurà més remei que ajudar-nos del cens de 1887, més explícit en la classificació de les diverses categories de la gent del camp. Respecte a l'Amillament té el petit inconvenient que li manquen uns pocs fulls inicials i que més que d'empreses o rems, és una relació de propietats. Així i tot ens ha estat d'un gran suport per conèixer el repartiment de la propietat i la distribució dels cultius⁽⁹¹⁾.

Segons les anteriors fonts, a la Jonquera hi havia uns pocs grans propietaris, entenguent com a tals els que vivien de llurs rendes. El primer lloc l'ocupava el Comte de Peralada, posseïdor de la muntanya de Requesens, que si bé contenia poca terra de cultiu (no arribava a les 30 vessanes) era molt rica en boscos. Segons l'Amillament aquells consistien: castanyers 2.030 vessanes, roures i alzines 1.057 v.; suros 950 v. i «monte bajo» 3.175 v. Seguien a continuació Manuel Laporta, amb quatre masos i diferent terra escampada pel terme, Carles Bosch de la Trinxeria, amb unes 140 vessanes de terra de cultiu i unes 472 de suredes; Victorià Prax, amo del mas de Santa Llúcia, Benvingut Rivas, del mas del Plà, Pere Cardoner o Caietà Delhom. Altres importants propietaris, com Pere Brugat o Pere Balló treballaven llurs pròpies finques o en part les treballaven i en part les tenien arrendades. El concepte de gran propietari, de totes maneres, si deixem a part el Comte de Peralada i, a força distància, Manuel Laporta, és molt relatiu, doncs, com acabem de veure, els altres amb prou feines posseïen la terra de cultiu que avui necessitaria una família pagesa de l'Empordà, en règim d'autònom, per viure amb un nivell de vida corrent. Això sí, tots ells comptaven a més amb notables extensions de boscos de suros, llavors una riquesa tan o més valuosa que la mateixa terra arable¹⁹²⁾.

Estretament enllaçats amb els mencionats propietaris hi havia els «masovers» o cultivadors a parts i habitants generalment en un mas. Ja hem vist el pes que tenia en aquell temps la població dispersa en masos i veïnats –aquests darrers, de fet, agrupacions de masos– que sumava més de la quarta part del total jonquerenc. En general es tractava d'explotacions agràries modestes, de tipus familiar, on gairebé sempre a la terra de cultiu s'hi afegia alguna porció de bosc, matoll o pastures. Com exemples podríem citar:

a) El mas de Francesc Laporta, en els Tords, amb la següent distribució de terres:

hort	3/4 vessanes
prats	1,1/2 vessanes
camp de llaurar	11 vessanes
bosc	60 vessanes
sureda	15 vessanes
vinya	4 vessanes
olivar	1,1/2 vessanes

Mas força equilibrat i que dintre els mòduls de l'època podia considerar-se com un bon rem.

b) El més petit i corrent «Mas Corralet», propietat de Josep Just:

cereals	4 vessanes
vinya	6 vessanes
olivar	4 vessanes
sureda	4 vessanes

Si avui aquestes minses extensions de terra ens poden semblar inadequades per a mantenir una família i encara donar la part a l'amo, tinguem en compte el complement representat per la cria de bestiar i, sobre tot, l'austeritat de vida pròpia de l'època en què menjar –pa, vi, oli i productes de l'hort essencialment– i disposar d'un aixopluc eren considerats els puntals de la vida quotidiana.

Aquests dos grups, propietaris i masovers, són els que es troben relativament més quantificats en els censos o padrons⁽⁹³⁾. De propietaris en el padró de 1899 se n'especificuen 21⁽⁹⁴⁾; com a masovers o «colonos» –«colonos del campo», diu– el cens de 1886 en senyala 26. No oblidem però que són xifres discutibles, donades la confusió i indeterminació de les diferents categories professionals agràries, en els mencionats contatges («colonos», «hacendados», «jornaleros», «labrador-jornalero», «propietario», «labrador del campo», «labrador propietario», etc.).

Més difícil és delimitar els dos grups següents, és a dir, els petits agricultors autònoms –no masovers– que compten amb rem, ja disposant de terra pròpia o de pròpia i aliena, per una part, i els assalariats, s'ajudin o no d'alguna terra. De fet, amb prou feines existeix separació entre ells; un criteri podria ésser el disposar o no d'animals de treball. Per aquesta comprovació disposem d'un cens de bestiar corresponent al mateix any de l'Amillament⁽⁹⁵⁾, si bé ens sembla que no respon massa estrictament a la realitat per les probables ocultacions. En ell s'anoten 22 cavalls, 18 mulats, 10 ases i 66 caps de «vacuno». Tenint en compte que una part dels cavalls i mulats es destinarien al transport, mentre una bona part del vacum s'utilitza també com animal de treball⁽⁹⁶⁾, podem suposar l'existència d'una cinquantena de caps vinculats al treball del camp, de la qual xifra més de la meitat pertanyen als rems de les masoveries de masos i veïnats, i la resta, al voltant de la vintena, els rems de la vila⁽⁹⁷⁾.

La impressió que dona l'Amillament és la punyent disparitat entre una minoria de grans propietaris i una gran massa de possessors de petits lots de terra abraçant gairebé la totalitat de les llars jonquerenques. L'explicació de la proliferació de la petita propietat es troba en el repartiment de les terres comunals de l'any 1842, que convertí en propietaris a tots els caps de casa de la nostra vila. Segons aquella relació cadastral, si deixem a part Requesens, la gairebé totalitat de les terres del terme perteneixen a veïns de la Jonquera, doncs dels 220 noms que es citen, 205 tenen el domicili a la vila i sols 15 són forasters. Ara bé, la gran majoria d'aquests jonquerencs són propietaris molt petits, d'un tros de bosc –les velles sorts comunals–, una vinya, un hortet i, alguns –menys– un olivar o un camp.

Entre ells es troben els que podríem anomenar els agricultors mitjans, és a dir, que compten amb rem parat i disposen d'animal o animals de treball i de carro. D'aquesta mena serien, per exemple, els rems de Llorenç Suñer, de Josep Martimort o de Pere Roget, el primer de major importància:

a) Llorenç Suñer:

hort		1/4 de vessana
camp	14	vessanes
prat	2	vessanes
olivar	1	vessanes
vinya	2	vessanes
bosc i matoll	163	vessanes

b) Josep Martimort:

vinya i hort	3	vessanes
vinya i olivar	3	vessanes
vinya	5	vessanes
bosc de suros	24	vessanes

c) Pere Roget:

hort		1/4 de vessana
camp	10	vessanes
olivar	1,1/2	vessanes
vinya		1/2 vessana
bosc de suro	30	vessanes

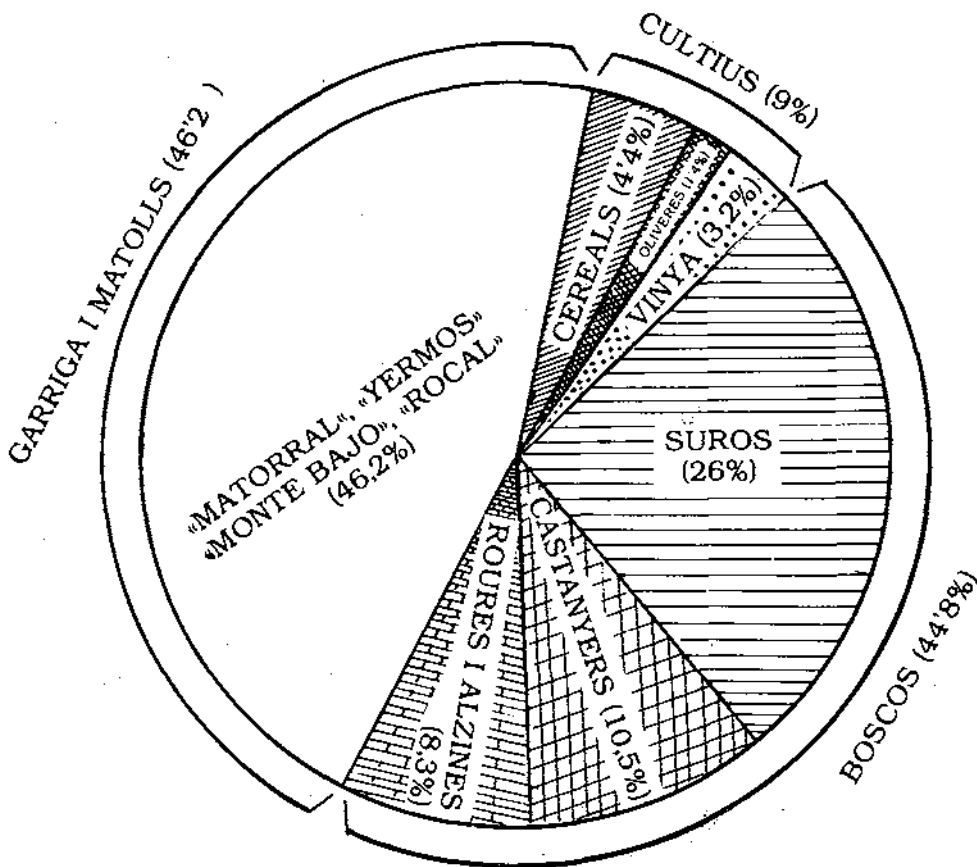
Si tenim present que a la Jonquera, deixant a part els masos, hi ha poca terra per arrendar o donar a parts, hem de convenir que la majoria dels rems del casc urbà són d'agricultors propietaris, alguns –no gaires– d'agricultors propietaris que s'ajuden amb terra d'altres i molt pocs d'agricultors parcers o arrendataris de la totalitat o quasi totalitat de la terra que menen. Tots plegats no creiem que sumessin un nombre gaire diferent dels que encara existien a la Jonquera en els anys immediatament anteriors al recent «boom» turístic.

La gran majoria dels camperols jonquerencs no poden comptar amb animal ni carro, treballen una o dues vessanes de vinya i un hortet i es beneficien d'un tros de bosc, normalment sureda. Dintre aquest nombrós grup, quasi la meitat sols poden disposar de vinya –sempre petites parcelles– i bosc; per això hem de creure que alternarien el treball en llurs predis –vinya i suro– amb altres activitats o bé com a jornalers eventuals o en la indústria tapera.

1) LA VINYA.– El camp jonquerenc, abans de la filloxera, té com a puntal més sòlid el cultiu de la vinya que, en extensió, ocupa el primer lloc de la terra de cultiu del terme (exceptuant boscos i erms) i representa més del 48% de la mateixa. Normalment són vinyes de poca superfície, que oscilla entre una i tres vessanes, però inclús n'hi ha d'un quart i de mitja vessana. A vegades –no massa sovint– la vinya alterna amb les oliveres: «viña y olivar», «viña con algunos olivos», «viña con aceite y huerto», «cepos y olivos», etc.

A continuació venen les terres de conreu pròpiament dites, dedicades a cereals i ferratges («campos», «centeno», «pastos», etc.), que apareixen amb el 36% del total, si bé la major part es troben en els masos; els agricultors del casc urbà en treballen molt poca, fet que ens fa suposar un notable déficit de cereals. Finalment i a considerable distància, hi havia els olivars o olivets, amb prop del 15% del total de la terra de cultiu, superfície modesta, però suficient per donar treball als dos trulls o molins d'oli que existien a la població⁽⁹⁸⁾.

Donada la importància de la vinya en la trilogia agrària, podem imaginar el cop que representà per l'agricultura jonquerenca la plaga de la filloxera, en el transcurs dels anys vuitanta. Unit aquest flagell a la dràstica reducció del tràfec fronterer seran els principals responsables de l'etapa de depressió econòmica i demogràfica que experimentarà la nostra vila fins la dècada dels noranta.



REPARTIMENT DE LA SUPERFÍCIE AGRÍCOLA-FORESTAL AL TERME DE LA JONQUERA, SEGONS L'AMILLARAMENT DE 1879

2) L'EXPLOTACIÓ FORESTAL.— Formant part del sector primari no podem oblidar l'explotació dels extensos boscos que s'estenien pel terme municipal jonquerenc. Segons el citat Amillament de 1879 aquells representaven prop de la meitat de la seva superfície, concretament el 44'8%, proporció que en la realitat probablement seria més elevada, doncs a part la gairebé segura disminució de les extensions declarades, moltes vegades s'anoten com a «bosque y matorral» o «alcornoques y monte bajo», etc. superfícies de les quals no coneixem la proporció entre el bosc pròpiament dit i la garriga o matoll.

El bosc jonquerenc s'utilitza sobre tot de dues maneres: a) per la llenya, carbó i fusta, especialment de castanyer; b) per l'obtenció de suro.

En quan a la primera utilització és circumscrit geogràficament als boscos de Requesens, els habitants de quin poblat es dediquen gairebé tots a feines bosquetanes. En quant a la segona s'estén per tot el terme i representa més d'una quarta part de la superfície amillarada. D'aquesta, una quarta part correspon a la zona de Requesens⁽⁹⁹⁾ i les altres tres quartes parts a la resta del terme.

Les parcelles de sureda són de superfície molt desigual, des de peces que amb prou feines arriben a una vessana (n'hi ha una d'un quart de vessana) fins a vàries que passen del centenar, si bé la major part d'elles oscillen entre les 7 o 8 vessanes i les 30 o 40. Com succeix amb la terra de cultiu, predomina en els boscos de suro la gran propietat, començant pel miler i escaig de vessanes del Comte de Peralada, a les muntanyes de Requesens, les més de 700 de Manuel Laporta, les 472 de Bosch de la Trinxeria, les 326 de Pere Brugat, les 306 de Victorià Prax o les 105 de Benvingut Rivas.

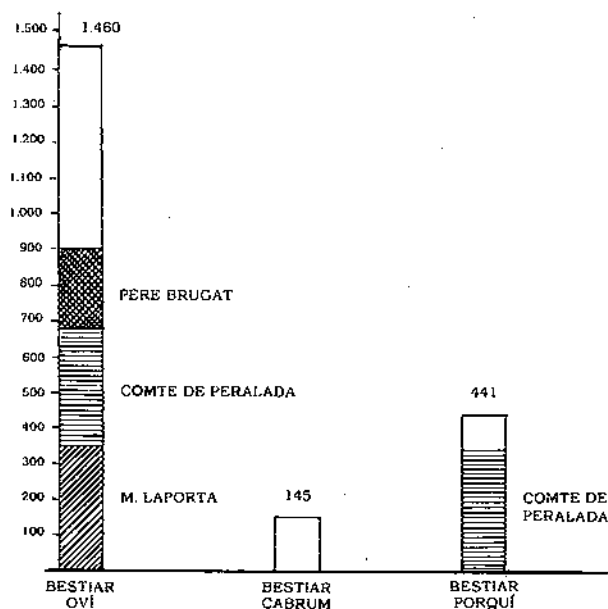
Aquestes suredes, si bé formaven part de la vegetació natural del país⁽¹⁰⁰⁾, algunes, donada la bona demanda promoguda per l'expansió de la indústria dels taps de suro, havien estat plantades o sembrades per l'home, com ho mostren les diferents anotacions de l'Amillament: «viña sembrada de alcornoques», «viña sembrada de bellotas de alcornoques», «alcornocal tierno», «viña con alcornoques», etc.

Recordem que la majoria d'aquestes parcelles de suredes —si deixem apart la zona de Requesens— procedien del repartiment de les terres comunals de l'any 1842, si bé a l'època de l'Amillament les primitives 220 sorts o peces, d'extensió desigual, però de valor semblant, havien experimentat un notable procés de concentració que les havia reduïdes a menys de la meitat⁽¹⁰¹⁾.

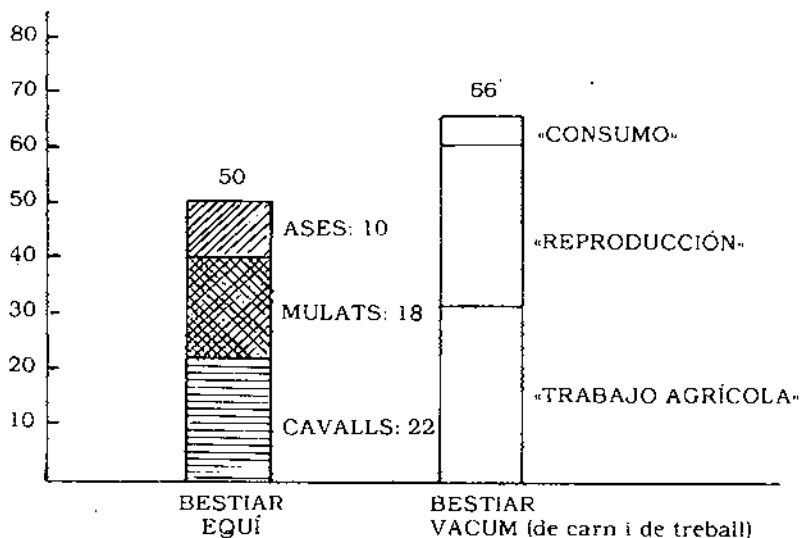
3) LA RAMADERIA.— En quan a la ramaderia disposem del mencionat cens ramader de 1879, de principis del període que, com hem dit, ens sembla que no reflexa amb massa exactitud la realitat, si bé és suficient per donar-nos una idea de conjunt. De totes maneres el capital ramader de la nostra població no seria gaire elevat.

En el cens s'anoten només 54 propietaris de bestiar, de riquesa molt desigual des del que declara solament un parell de porcs fins al gran propietari Pere Brugat —alcalde de la Jonquera durant bastants anys— que disposa d'1 cavall, 2 mulats, 2 ases, 10 vaques, 214 caps de bestiar de llana, 15 de cabrum i 17 de porcí.

LA RAMADERIA A LA JONQUERA SEGONS EL CENS RAMADER DE 1877. BESTIAR MENUT



LA RAMADERIA A LA JONQUERA SEGONS EL CENS RAMADER DE 1877. BESTIAR GROS.



De cavalls se'ns senyalen 22, bona part dels quals s'utilitzen pel treball del camp, i uns pocs pel transport de passatger i mercaderies si bé alguns tindrien ús doble. Els mulats, en nombre de 18, en canvi, segons el mencionat cens ramader de 1879, es destinen més al transport i tiratge que a les feines del camp. Els ases sumen només 10 caps i són animals propis de rems molt petits. En quant al vacum, que suma 66 caps, és d'utilització mixta, de carn i treball, més que de llet. Resten les ovelles i les cabres, les primeres les més nombroses, amb 12 propietaris que reuneixen 1.460 caps, més de la meitat dels quals pertanyen a tres persones: el citat Pere Brugat (214 caps), Manuel Laporta (350 c.) i el comte de Peralada, representat pel seu administrador de Requesens, Josep Soler Vergés (323 c.). Els altres s'agrupen en ramats de 25 a 80 unitats. Menys nombroses són les cabres, que sumen 145, repartides entre 14 propietaris, que van des dels que només en tenen una o dues, als que reuneixen petits ramats de 15 a 25 caps.

El bestiar porcí suma la xifra de 441 caps, dels quals 332 formen part de la gran finca de Requesens. Així quedarien poc més d'un centenar de caps per tota la resta del terme jonquerenc on, ja només entre els diferents masos se'n devien criar un nombre superior i és aquí on creiem que l'ocultació és potser més manifesta, doncs encara que suposem que les llars del sector secundari i terciari no tinguessin porcs a casa —cosa dubtosa, almenys per algun d'ells— hem de creure que bona part dels agricultors amb rem disposarien d'aquesta mena de bestiar, si més no per llur consum.

B) EL SECTOR SECUNDARI: LA INDÚSTRIA DELS TAPS DE SURO

Dintre del sector secundari la Jonquera, a més del conjunt d'artesans propis de tota vila de la seva categoria, disposa d'una indústria peculiar, la dels taps de suro que, durant els anys centrals del període, passa per un dels seus millors moments.

En el primer grup trobem totes les professions destinades a la clientela local, com les corresponents al ram de la construcció (mestres de cases, fusters, cerrallers, etc.)⁽¹⁰²⁾, habillament (sabaters, espardenyers, barbers etc.)⁽¹⁰³⁾, alimentació (flequers, confiters, carnisers, etc.)⁽¹⁰⁴⁾, o bé les relacionades amb l'agricultura, com els ferrers (n'hi ha dos), els carreters (també dos), els boters, els covenaires, etc. («cester», n'hi ha un).

Però l'activitat secundària veritablement important és la indústria suro-tapera, dintre la qual la Jonquera ocupa el tercer lloc de l'àrea alt-empordanesa, després d'Agullana i Darnius.

Sembla que un dels períodes de més prosperitat correspon a la darrera dècada del segle passat degut no solament a l'eufòria econòmica general impulsada per la primera etapa de la Restauració pròpiament dita, sinó als favorables acords comercials d'Espanya amb altres països⁽¹⁰⁵⁾. D'aquests anys coneixem varis patrons industrials⁽¹⁰⁶⁾ que, junt amb els censos i padrons demogràfics, serviran per ajudar-nos a conèixer el que fou aquella activitat. El «Padrón de industria» de 1890, ens anota per la nostra població les següents fàbriques de taps:

Miquel Alsina	c/ de la Torre, 3	3 «mesas» de 4 «asientos»
Josep Laverni	Els Límits	4 «mesas» de 4 «asientos»
Pere Cardoner	c/ Vell, 1	1 «mesa» de 2 «asientos»
Martí Sala	c/ Vell, 3	1 «mesa» de 4 «asientos»
Manuel Laporta	Afores, 2	3 «mesas» de 4 «asientos»
Josep Ros	c/ de Cantallops	1 «mesa» de 4 «asientos»
Simón Rabasa	c/ Major, 76	1 «mesa» de 4 «asientos»
Pere Girbal	c/ Vell, 3	4 «mesas» de 4 «asientos»
Josep Daunis	c/ del Rec	1 «mesa» de 4 «asientos»

En quant al nombre de persones que treballen en aquesta indústria, el cens de 1887 i els padrons de 1895 i de 1899 ens subministren dades força concretes. Així, el primer cens anota la xifra més alta, amb 154 operaris, dels quals hi ha 126 «taponeros», 13 «taponeras» i 15 «cuadradores de corcho». El segon ens ofereix una quantitat quelcom més baixa, però encara respectable: 136 «taponeros» sense especificar si són homes o dones o llur especialització; finalment el tercer en senyala 127. En resum, durant la dècada dels noranta els treballadors de la indústria suro-tapera oscil·larien entre 130 i 150 persones.



166. LA JUNQUERA.--Fabricación de taponos

Edición de "La Veu de l'E"

Curiosa fotografia, probablement de finals del segle passat, que representa l'elaboració manual de taps de suro.

La gent que treballa en la indústria tapera representa en el padró de finals de segle més del 62% de la població activa del sector secundari i el 27% de la població activa total; és a dir, que de cada quatre jonquerencs que treballaven un ho feia a la indústria tapera.

La situació es mantingué amb els habituals alts i baixos, derivats sobretot de les possibilitats exportadores, fins la Guerra Mundial I⁽¹⁰⁷⁾, esdeveniment que en reduir i, molt sovint en tancar, mercats on anaven destinats els nostres taps, significà la primera ensopegada seriosa⁽¹⁰⁸⁾. Llavors molts obrers quedaren sense feina i fins l'Ajuntament es veié obligat a emprendre treballs públics per atenuar l'atur⁽¹⁰⁹⁾. La crisi suro-tapera es posa de manifest també en els mencionats «Padrones de industria» de l'Ajuntament, doncs en el que correspon a l'any 1920, la desena de fàbriques que funcionaven pels voltans de 1900 han quedat limitades a la meitat, reduint-se també llur capacitat productiva, doncs ara no se'n troba cap que disposi de més d'una taula; són les següents:

fàbriques	emplaçament	capacitat
Benet Suñer	c/ del Pont, 3	1 «mesa»
Agustí Laporta	c/ Sant Miquel, 6	1 «mesa»
Pere Vilanova	Els Límits	1 «mesa»
Jaume Vizern	c/ de les Alzines, 24	1 «mesa»
Voissin i Pérez	c/ de la Torre, 13	1 «mesa»

Durant els anys immediatament posteriors a la Guerra Mundial I sembla millorar quelcom la situació; però fou un simple respir. Les transformacions tècniques experimentades per la indústria tapera sobretot en el camp de la mecanització de la feina i de la concentració de les empreses, mentre s'obrien camí en el Baix Empordà, a l'Alt no acabaven d'encaixar-hi, dintre d'aquest, menys encara a la Jonquera, amb unitats productives petites i disperses, on finalment les fàbriques acabarien desapareixent una rera l'altra.

C) EL SECTOR TERCIARI

A diferència del que succeeix avui, el sector terciari tenia menys importància que els altres dos i, deixant la petita guarnició que durant la major part dels anys corresponents al darrer quart del segle passat s'hostatjà a la Jonquera, amb prou feines arribava al 15% de la població total activa.

1.- EL COMERÇ I ELS TRANSPORTS.- També en quant als establiments comercials la distància entre llavors i ara és extraordinària, doncs el comerç jonquerenc del període estudiat viu exclusivament de la clientela local i no cal ni pensar en el turisme i, a excepció dels darrers anys i com a conseqüència de la Guerra Mundial I, en la vinguda de francesos a comprar.



Els treballadors amb llurs respectives famílies –suposem– d'una de les fàbriques de taps de suro.

Les botigues més nombroses són les «abaceries», o tendes de queviures i ultramarins, si bé, com és natural, amb força menys articles per vendre, doncs el nivell de vida i de consum és baix, i que en el «Padrón de industria» de 1901 sumen 12; segueixen a continuació les carnisseries, que són 6⁽¹¹⁰⁾, les «drogueries al por menor» que són 3; 3 «panaderias», 2 «confiterias», 2 «tiendas de vinos al por menor», una botiga de «aceite y vinagre»⁽¹¹¹⁾.

Recordant la situació fronterera de la nostra vila, així com el volum i categoria de la indústria tapera, hem de creure que els transports representarien una activitat no menyspreable. L'única font de què disposem, però, són els esmentats «padrones de industria» el més complet dels quals correspon als anys immediatament anteriors als inicis del període, concretament al 1870, que anota les xifres següents:

«1 coche de cuatro ruedas con tres caballos».

«3 tartanas de un caballo para la conducción de viajeros».

«2 tartanas de alquiler».

3 empresas de «dos carros con dos caballerias».

1 empresa de «dos carros con tres caballerias».

14 empresas de «un carro con una caballeria».

Els anys posteriors, la flota transportista jonquerenca s'ha reduït considerablement, fet normal si tenim en compte el descens del tràfec duaner quan la inauguració del ferrocarril per Portbou. Així en 1890 s'inscriuen:

1 «tartana para viajeros».

4 «tartanas de una caballeria en parada».

10 «carros de transporte accidental de una caballeria».

Aquest estoc és el que podríem considerar normal durant la major part del període estudiat fins la Guerra Mundial I en que, degut a l'augment espectacular de les exportacions, s'incrementa paral·lelament el tràfec, fins fer exclamar al corresponsal de «La Veu de l'Empordà»⁽¹¹²⁾ que no hi ha maneres de trobar carros de transport. Èxit anàleg sembla que tenen els serveis ordinaris de viatgers que, apart el correu, que comença a utilitzar vehicle automòbil des de finals de 1914, es distribueixen en quatre empreses⁽¹¹³⁾.

Per acabar, estretament lligats al transport no podem oblidar les fondes que, durant l'any 1901, sumen tres, dos al carrer Major i una als Límits^(113 bis).

2.- ELS SERVEIS. LES PROFESSIONS LIBERALS.- Dintre els serveis ocupen un bon lloc els funcionaris de l'Ajuntament, dels que disposem d'una nòmina dels voltants de l'any 1900. Entre ells es relacionen: un secretari, quatre mestres, dos peons caminers, metge i farmacèutic titulars, etc., fins 18 càrrecs, si bé només vuit d'ells cobren sou⁽¹¹⁴⁾.

Pels mateixos anys, entre les professions liberals ens sorprèn l'abundor de metges, que sumen quatre⁽¹¹⁵⁾. S'hi compten també un farmacèutic, un veterinari, quatre mestres, dos capellans i fins i tot, durant un cert temps, un notari.

3.- ALTRES ESTAMENTS. LA TROPA DESTACADA.- Un grup, avui reduït a la mínima expressió però en aquell temps relativament nombrós, estava constituït pel servei domèstic, les «criades» i «minyones», que vivien de manera permanent amb les famílies on servien. El cens de 1887 n'apunta 40 («sirvientas»), però en el padró de 1895 només se n'anoten 10. Tanmateix creiem més encertat el primer que el segon número.

Un tret característic de la Jonquera de l'etapa de la Restauració pròpiament dita, és a dir, de la fi de la guerra carlina a principis de segle, és l'existència quasi permanent de tropa destacada en la població. Primer, i a conseqüència de la guerra civil, com a guarnició estable; després en forma de destacaments temporals, en general d'una companyia o dues.

Tenim notícia de l'estada de la tropa a partir de 1876, en què els soldats ocupen l'edifici de l'Ajuntament⁽¹¹⁶⁾; però se'ns informa que ja fa dos anys que es troben a la població. Durant els primers temps no hi ha més remei que allotjar-los a diferents cases, però com que l'estada es perllonga, es proposa edificar una caserna amb l'ajuda dels pobles veïns⁽¹¹⁷⁾, proposició utòpica que, com podem suposar, fracassa. La solució es troba finalment l'any 1886, en què l'Ajuntament lloga pel seu compte una casa com a caserna; la primera és la de Josep Vilar, al carrer Vell⁽¹¹⁸⁾ i després la de la vidua Delhom, anomenada «can Brusí», a l'altra banda del riu Llobregat⁽¹¹⁹⁾. En aquests moments són dues les companyies allotjades, però l'any 1888 fa estada a la nostra vila tot un batalló⁽¹²⁰⁾.

Des d'aquest moment l'existència de soldats a la població, de manera permanent o eventual, és converteix ja en un fet normal i fins i tot, una vegada resolt el problema de l'allotjament és un esdeveniment profitós per la vida que dona al poble precisament en uns moments que prou ho necessitava. Així veiem que l'any 1891 és el mateix Ajuntament el que demana al Capità General «obtener destacamento en esta población»⁽¹²¹⁾, que, en efecte, arriba el mes d'octubre del mateix any, una vegada acabat el període d'instrucció militar. Seguidament s'obre un concurs entre els flequers de la vila per al subministrament del pa a la tropa. No és estrany doncs que quan se'n van les dues companyies destacades l'Ajuntament es queixi.

Sabem de l'existència de tropes a la Jonquera fins l'any 1898, quan la força destacada és la 1^a Companyia del 2^{on} Batalló del regiment d'Àsia⁽¹²²⁾; però probablement n'hi hauria també durant els primers anys del segle actual o almenys semblen indicar-ho així les peticions fetes per l'Ajuntament al Ministre de la Guerra⁽¹²³⁾.

Un altre grup professional que podem col·locar en aquest apartat tan poc homogeni, és el dels establiments de reunió o diversió (cafès, etc.) En el «Padrón de Industria» de 1901 s'inclouen un «Café en local Sociedad recreativa coral «El Antiquo Eco del Pirineo», 3 «cafés en que el precio de la taza y vaso no excede de 20 céntimos» i 2 «bodegones o figones», a més de «una mesa de billar».

4.- EL PAPER DE LA FRONTERA. LA DUANA.- Les funcions frontereres han quedat molt reduïdes, com hem tingut mantes ocasions de veure, primer per la desviació del tràfec vers Portbou i després pel trasllat de la Duana als Límits. L'escassa importància d'aquesta Duana dels Límits es fa evident tant en els censos i padrons com en les Guies de l'època. Així, en el «Indicador Ampurdanés. Almanaque y Guia del Ampurdán para el año 1886» de R. Noguer i Bosch s'indica que només té tres funcionaris: un «Administrador», un «Interventor-Vista» i un «Marchamador-pesador-portero». En canvi de la Duana de Portbou anota no gens menys que quaranta sis empleats⁽¹²⁴⁾. En quan a les agències, els censos i padrons citats coincideixen amb les dades de Botet i Sisó⁽¹²⁵⁾, a principis de segle, que en descriu tres, a més de «vàries agències de transport».

Relacionades amb la frontera cal mencionar aquí les forces armades de vigilància, guàrdia civils i carabiners⁽¹²⁶⁾, aquests darrers relativament nombrosos. Els components d'aquests cossos, sobre tot els carabiners, una vegada llicenciats solen quedar-se a viure a la Jonquera on exerceixen diferents professions. En el cens de 1887, per exemple, en trobem 14 de jubilats, dels quals 8 s'anoten a més com a «labrador-jornalero», 1 com a «carpintero», 1 «oficial albañil», 1 «tejedor», 1 «zapatero» i fins i tot 1 de «músico».

UNA VISIÓ DE LA JONQUERA DE PRINCIPIS DE SEGLE

Com a resum dels capítols anteriors creiem que podria representar una bona ajuda la descripció que fa Botet i Sisó en el volum corresponent a la província de Girona de la «Geografia General de Catalunya» de Carreras Candi, esmentada varies vegades. Podem datar-la dels voltants de 1910⁽¹²⁷⁾. Diu així:

«La vila de La Jonquera està situada... en la vall del Llobregat, quin riu separa la vila propiament dita, que s'axeca a la seva riba esquerra, d'un petit arrabal, construït en la riba oposada. Les cases que vorejen la carretera general formen lo carrer Major, que es lo mes ample y llarch de la vila. Un pont de pedra sobre lo riu, comunica aquesta ab lo arrabal sobredit. Es població quelcom industrial, donchs hi ha dues premses d'oli, un molí fariner y quinze o setze obradors o fàbriques de taps; però lo que l'hi ha donat y l'hi dona major importància, es la duana internacional en ella establerta, que era la principal y la de mes tràfeh de les terrestres en tot lo Pirineu català. Al present lo tràfeh ha disminuït molt per l'establiment de la duana de Port Bou y la construcció del ferrocarril de Barcelona a França. No obstant compta La Jonquera ab tres agències de duanes, varies de transport, tres fondes y dos hostals; s'hi exercexen les arts y oficis d'un nucli regular de població y te apotecari y dos metges.

A mes de la duana, establerta al present en Los Limits en la qual hi ha un lloc de carrabiners veterans, es la Junquera residencia d'un tinent jefe de la segona secció de la segona companyia de carrabiners, encarregada de la vigilància de la frontera des de La Bajol fins a Cantallops, abdòs llochs inclosos y te lloch fronterís. Hi ha lloch de la Guardia Civil comanat per un tinent; administració de Correus i Telègrafs; dues escoles públiques elementals complertes, una de noys i una altra de noyes, y tres de privades a càrrech de congregacions relligioses, una de noys y dues de noyes; un petit teatre; un llazaret habilitat en l'any 1831 fora de la població; y hi havia hagut hospital. Te illuminació elèctrica; ordinario a Figueres tres vegades al dia y lo Pertús (França) dues, essent lo preu per persona una o mitja pesseta respectivament; celebra fira lo segon diumenge de maig y la festa Major lo dia 8 de Setembre.

La part montanyosa està poblada de bosch, particularment per la banda de Requesens, y lo arbres que més hi abunden son alzines y suros; la terra de conreu es de mitjana qualitat y produeix, grans, llegums, vi i oli. No hi falta bestiar ni caça menor, y tampoc algún llops y alguna guilla...»

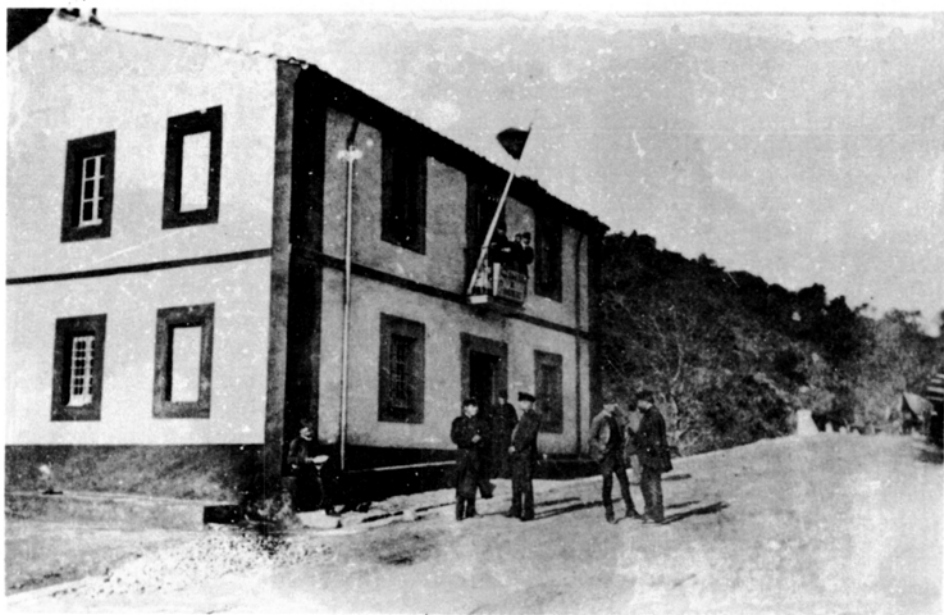
EL GOVERN MUNICIPAL

A) ALCALDES I AJUNTAMENTS.— La Jonquera durant la Restauració i anys immediatament posteriors forma part, políticament parlant, de l'Empordà progressista; és a dir, on el govern local estava en mans de l'esquerra constituïda pels republicans i els liberals sagastins. No obstant, a partir del tombant de segle, a mesura que van incorporant-se a la vida política les generacions que no han viscut el Sexenni o els tràgics

esdeveniments del «foc», semblen inclinar-se a posicions més moderades i acaben entrant en el joc liberal-conservador propi de la política oficial⁽¹²⁸⁾.

Al principi dels anys vuitanta dirigeixen l'Ajuntament els republicans i progressistes. Una de les seves figures més representatives fou Victorià Prax, important propietari i home de negocis que ja en l'època del «foc» havia deixat diners al municipi per l'acabament de les fortificacions i que fou alcalde l'any 1881⁽¹²⁹⁾.

El bienni 1884-1885 ho és Pau Viñas, un republicà dels que més destacaren en el Sexenni, que fou substituït, el 1886, per Pere Brugat, el que¹ exercí el càrrec durant quatre anys i tornarà a exercir-lo a principis de segle durant quatre anys més. A començaments de la dècada dels noranta és elegit el farmacèutic Gerard Lacasa que, com Brugat, tornarà ésser elegit a començament de segle, durant el quadrienni 1911-1914, per ésser substituït, el 1915, per Josep Torrent Mallol, el darrer alcalde del període estudiat. Lacasa i Brugat són doncs, els únics que repeteixen, havent actuat com a governants locals durant vuit anys cadascú. Un fet curiós és que el 1896 mort en plena activitat el llavors alcalde Josep Ros Geli⁽¹³⁰⁾.



La Duana fou traslladada al Pertús l'any 1883. La present foto corresponent només a uns pocs anys després, el 1886.

Els Ajuntaments es renoven cada dos anys per meitat, primer per sufragi restringit i després, des de 1891⁽¹³¹⁾, per sufragi universal. Per tenir dret al vot s'han d'haver complert 25 anys i portar-ne dos de residència a la població; com és normal en aquells temps, el dret de vot es limita als homes. En la primera etapa de sufragi restringit, a la Jonquera es compten pels voltants de 230 electors⁽¹³²⁾; en la segona etapa de sufragi universal, el nombre s'ha gairebé doblat i s'acosten als 400⁽¹³³⁾, fet que ens explica que des d'ara, en lloc d'un sol col·legi electoral, n'hi hagin dos: un a les Cases Consistorials i l'altre a l'Escola de nens⁽¹³⁴⁾. El sufragi universal que s'aplica a les eleccions municipals i les de diputats a Corts no regeix per les de senadors. Aquestes⁽¹³⁵⁾, són molt més restringides i els únics que tenen dret de vot són els nou membres del Consistori i els majors contribuents, que en la nostra població (almenys l'any 1916) sumen solament 36 electors. Tots plegats elegeixen un compromissari que serà l'encarregat del vot directe.

Durant els anys de la Restauració i següents de principis de segle, l'Ajuntament de la Jonquera està format per 9 individus: un Alcalde, dos Tinents d'Alcalde, un Regidor Síndic i un Regidor Suplent⁽¹³⁶⁾ més els corresponents consellers. Com hem dit, l'Ajuntament es renova cada dos anys, per meitat. Heus ací com a mostra una d'aquestes reunions de constitució de consistori, corresponent a 1 de gener de 1906. La sessió consta de dues parts:

a) En la primera, sota la presidència de l'alcalde sortint, Pere Brugat, es reuneixen els 3 consellers als qui correspon cessar i un altre a qui, si bé l'hi tocava també sortir, ha estat reelegit, «al igual que el señor Presidente», junt amb els altres quatre que s'han de quedar i «continuar en el ejercicio de sus cargos durante el presente bienio, con el fin de conferir la posesión a los recientemente elegidos y proceder a la constitucion del nuevo Ayuntamiento».

b) En una segona part s'elegeix el nou alcalde, per votació secreta entre els consellers, essent reelegit Pere Brugat, per 8 vots a favor, i a continuació, els altres càrrecs, és a dir, els dos Tinents d'Alcalde i els Regidors Síndics.

Finalment s'acorda que per a les sessions ordinàries es reuniran els dimecres de cada setmana a les 8 i 2/4 de 9 del vespre.

El que avui en diríem l'organigrama o cartipàs municipal és molt elemental i es limita al nomenament dels alcaldes pedanis, que són quatre. —Els Límits, Sant Julià, Canadal i Requesens— i les diferents Comissions permanents, que varien segons els temps. Així a principis del període existien les següents:⁽¹³⁷⁾

- a) la de «Presupuestos, Cuentas y Arbitrios»
- b) la de «Instrucción Pública»
- c) la de «Ornato Público y particular y limpieza»
- d) la de «Sanidad y Beneficencia»

que a finals del mateix s'havien quasi doblat; per exemple les de l'any 1914, sota la presidència de l'Alcalde Gerard Lacasa:

- a) Comissió de «Hacienda»
- b) Comissió de «Gobernación»
- c) Comissió de «Fomento»
- d) Comissió de «Matadero»

e) Comissió de «Cementerios»

f) Comissió de «Enseñanza»

g) Comissió de «Mercados»

Durant els primers anys almenys, és obligatòria l'assistència a les sessions i aquells que manquin, «sin exponer motivo justo y legal» se'ls hi imposarà la penyora que senyala la llei.

No sempre els consellers saben llegir i escriure, i a l'Ajuntament de l'any 1877, dels nou regidors elegits se'n troben dos que no poden firmar l'acta per no saber-ne.

Com a bons republicans i progressistes de l'època, els ajuntaments jonquerencs no deixen de tenir el seu toc anticlerical. Per exemple la disputa amb el rector per l'ermita de Santa Llúcia (30 abril 1884, 10 març 1885) que donà lloc a què un any –el 1885– no es celebrés l'aplec; el rebuig a assistir a la processó de Corpus o a «acompañar con luz la imagen del Sagrado Corazón en la procesión»⁽¹³⁸⁾, si bé es donen per invitats particularment, no corporativament, etc.

B) ELS FUNCIONARIS.– Ja hem vist la nòmina de funcionaris corresponent a finals de segle, que suma 18 individus, però dels quals sols 8 cobren sou; d'ells uns són nomenats per les autoritats centrals i altres per l'alcalde, entre aquests darrers el secretari i l'inspector de carns.

Fins l'any 1895 sembla que els citats empleats –o almenys alguns d'ells– també treballaven els diumenges, desmentint la creença popular sobre la vagància funcional. Des d'aquell any l'Ajuntament acorda que podran fer festa.

Pel Secretari les hores de despatx públic seran «de once a doce de la mañana de todos los dias hábiles»⁽¹³⁹⁾.

C) LES FINANCES MUNICIPALS.– Coneixem diferents pressupostos municipals; per exemple:

a) el pressupost ordinari de 1892:

despeses	23.405'75 ptes.
ingressos	23.405'75 ptes.

b) el pressupost ordinari de 1893:

despeses	11.354'02 ptes.
ingressos	11.354'02 ptes.

c) el pressupost ordinari de 1898-99:

despeses	13.017'43 ptes.
ingressos	13.017'43 ptes.

Com exemple de pressupostos extraordinaris tenim:

a) el pressupost extraordinari de 1891:⁽¹⁴⁰⁾

despeses	16.561'65 ptes.
ingressos	16.561'65 ptes.

b) el pressupost adicional de 1896:

«cargos»	14.118'49 ptes.
«data»	13.770'08 ptes.

Bona part dels ingressos procedeixen del tribut anomenat de «Consums», imposició directa sobre diferents articles de consum corrent i sobre la qual l'Ajuntament té dret a un recàrrec municipal. Posseïm un «estadillo» corresponen a l'any fiscal 1893-1894, que dona uns ingressos totals de 8.292'03 ptes., de les quals queden per l'Estat 5.182'50 ptes. i per les arques del municipi, 3.057'71 ptes. Aquest impost recau sobre els següents articles: carns, líquids, grans i llegums seques, peix, sabó, carbó, conserves, sal comú, aiguardent, alcohol i licors⁽¹⁴¹⁾.

Altres ingressos són els *arbitris*, procedents de l'impost del mateix nom dels municipis del Vell Règim sobre serveis que llavors es consideraven municipals i que posteriorment foren declarats lliures, com les carnisseries, les fleques, els mercats, etc. Dels voltants de 1900 coneixem, els arbitris de les carns (carnisseries) i líquids al menor (menys de 6 kg. o litres)⁽¹⁴²⁾, de la peixeteria, de l'escorxador i de les parades o jocs per les festes⁽¹⁴³⁾. També s'hi afegien recàrrecs sobre la contribució territorial (rústica i urbana), la indústria, les cèdules personals, etc.

Gairebé sempre els ingressos són minsos en relació a les necessitats del municipi; per això l'acció dels governants locals és molt limitada, reduint-se, una vegada pagats els sous dels funcionaris, al manteniment d'un mínim de serveis públics (enllumenat, vigilància, etc.), les obres col·lectives indispensables (casa consistorial, camins locals, etc.), l'ajuda a l'ensenyament primari, la sanitat i beneficiència i l'organització de les festes cíviques o patronals.

En quan a bens propis, després del repartiment de les terres comunals, el municipi en poseeix ben pocs; en una relació de 1890 s'enumeren: la casa consistorial, l'edifici escola de nenes, un local al carrer del Rec i «una casita de madera que sirve de matadero»⁽¹⁴⁴⁾.

LA VIDA QUOTIDIANA

Hem anat veient a grans trets el marc urbà, social i econòmic dintre el qual es desenrotllaven les activitats jonquerenques; però quina era la vida de cada dia dels jonquerencs de fa cent anys?... Què feien, què pensaven, quins eren llurs problemes, com es divertien?... Heus ací un capítol tant o més interessant que els anteriors, però ni la documentació de què disposem ni el temps amb què podem comptar, ens permeten exposar-ho amb l'extensió i el rigor metodològic necessaris. Per això ens limitarem a alguns aspectes, a vegades potser massa anecdòtics, però no per això menys humans, que ens ajudin a aquesta reconstrucció de la vida diària que possiblement més endavant intentarem portar a cap.

A) EL NIVELL CULTURAL. LES ESCOLES.— Com hem vist en treballs anteriors, la Jonquera disposa d'escoles d'ensenyament bàsic o primari des de molts anys enrera, però aquestes escoles no pogueren disposar de local propi fins els darrers anys del segle XIX. I no per manca de projectes, però els recursos municipals eren llavors molt migrats. Recordem, per exemple, que ja abans d'iniciar-se el període estudiant, l'any 1863, s'encarrega a l'arquitecte Roca i Bros un projecte d'escoles «apto para cien alumnos y con habitación para el profesor», en el lloc ocupat «por el derruido salón de baile sito en la calle Mayor»⁽¹⁴⁵⁾.



Edifici on estigué instal·lat el Col·legi dels Germans de la Doctrina Cristiana, a principis de segle. Pot veure's encara a la part baixa, la porta corresponent al cafè de «La Unión Junquerense», que ocupava el mateix local.

Però la més prosaica realitat era que no tothom podia anar a l'escola i que aquesta havia d'ocupar locals no massa adequats a les seves funcions. Referent al primer punt, coneixem una queixa de l'any 1877⁽¹⁴⁶⁾ en què s'afirma que molts nens «vagaban por las calles sin que fueran a la escuela» degut a que llurs pares no podien pagar-los-hi la mensualitat. El problema segueix en peu els anys noranta⁽¹⁴⁷⁾, fins obligar l'Ajuntament a proposar una subvenció de 100 pessetes «para sufragar el coste de las retribuciones de los niños de ambos sexos pertenecientes a la sufrida y respetable clase trabajadora...» Amb aquesta mesura i la decisió dels mestres d'admetre el 15% d'alumnes gratuïts, sembla que s'arranja la qüestió.

En efecte, des de principis de segle l'escolarització és un fet, almenys des dels 6 als 12 anys; els nois jonquerencs no solament han d'assistir «con escrupulosa puntualidad» a les classes, sinó que «todo niño que se encuentre vagabundeando por las calles durante las horas de clase será conducido a su domicilio y denunciados sus padres a la Alcaldia...»⁽¹⁴⁸⁾.

En el segon apartat coneixem l'informe de l'inspector, l'any 1877, que afirma que «ambas escuelas se hallan en estado regular, pero que los locales son bastante reducidos», així com, dos anys després, l'oferiment de «el antiguo salón de baile, situado en la casa de Dña. Teresa Sabé, en la calle Mayor nº 19, que es el local que ofrece mas buenas condiciones»⁽¹⁴⁹⁾. Que les condicions materials devien ésser precàries ho



El col·legi de les germanes de la Puríssima Concepció, allotjat a can Cuberta, fou el de més categoria pedagògica i cultural, molt elogiat per les autoritats encarregades de la inspecció oficial.

confirma el mateix Ajuntament quan ens entera de què «la salud de los niños se ve comprometida encerrándolos seis horas diarias en locales reducidos y faltos de luz y ventilación... Además la proximidad de La Junquera a Francia hace que den una triste imagen del estado de nuestra enseñanza a nuestros vecinos⁽¹⁵⁰⁾». Finalment acaben per traslladar-se, l'any 1884, a la casa del Sr. Tarinas, és a dir, al local de la vella Duana, que havia passat als Limits l'any anterior⁽¹⁵¹⁾. Com hem explicat abans, fins a finals de segle no es podrà disposar de local propi, darrera l'Ajuntament, on restaran fins fa ben poc.

El nombre de mestres, la dècada dels noranta, era de tres i en quan a la qualitat de l'ensenyament no devia ésser massa primfilada, doncs en els exàmens de 2 de setembre de 1897 els alumnes queden molt malament, fet que provoca la protesta dels pares⁽¹⁵²⁾.

L'ensenyament es troba sota la tutela d'una Junta d'Instrucció Pública presidida per l'Alcalde i que periòdicament es reuneix amb l'Inspector provincial, ja sigui per deliberar sobre les incidències de la vida acadèmica, especialment en quant a la labor dels mestres⁽¹⁵³⁾, ja per organitzar els exàmens de fi de curs, que solen congregar força assistència de públic⁽¹⁵⁴⁾.

Però a la Jonquera –com per exemple a Portbou i altres poblacions on els lliure-pensadors pesaven⁽¹⁵⁵⁾, a més de les escoles oficials existia l'escola lliure o «laica», com també s'anomena. A la Jonquera funciona almenys des dels anys vuitanta⁽¹⁵⁶⁾ i sol rebre alguna subvenció de l'Ajuntament⁽¹⁵⁷⁾ la ideologia progressista del qual ja coneixem. És més, inclús hi ha un moment en què l'entusiasme lliure-pensador de l'alcalde Sr. Prax el porta a retirar taules i d'altre material de l'escola pública per lliurar-lo a l'escola laica⁽¹⁵⁸⁾. De totes maneres sembla que a principis de segle dita escola havia ja desaparegut, doncs almenys no es cita a les actes de la Junta d'Instrucció Pública.

El món local de l'ensenyament es veu sobtadament ampliat en ocasió de l'expulsió de les ordes religioses de França, esdeveniment que dona lloc a l'arribada massiva, especialment als pobles situats no lluny de la frontera, de moltes d'aquelles congregacions. A principis de segle s'estableixen a la Jonquera quatre institucions, de les quals si bé una sembla ésser un petit seminari o noviciat dels pares franciscans, les altres tres, una de masculina –Germans de les Escoles Cristianes– i dues de femenines –Germanes Assumpcionistes i Germanes Dominiques– es dediquen sobretot a l'ensenyament, al principi només alumnes francesos, després també a espanyols.

Tenim notícia de l'arribada de les ordres franceses almenys des de 1905 i alguna potser abans⁽¹⁵⁹⁾. No totes disfruten del mateix prestigi didàctic, doncs mentre els Franciscans «tendrán que llenar ciertos requisitos para ponerse dentro de la legalidad» el col·legi dirigit per les Germanes Dominiques, té l'edifici que «reclama algunas reparaciones... si bien de momento no afecta a los salones de clase»; però en quan a l'ensenyament que imparteixen, la Inspecció –que és l'organisme que fa l'informa– «...entiende que es buena y que las citadas religiosas dan prueba de celo y no escasa inteligencia en el ejercicio de su misión». Del col·legi regit pels Germans de les Escoles Cristianes «...tambien puede formularse juicio lisonjero».

Però el que resulta més elogiat és el col·legi de les Germanes de la Puríssima Concepció, del qual «no puede decirse mas que una cosa: que el local es magnifico y que por la sólida cultura que en él se da a las alumnas puede contarse entre los mejores de la provincia y acaso de los de Cataluña...»⁽¹⁶⁰⁾.

Íntimament relacionat amb l'ensenyança és el nivell d'alfabetització, que coneixem més aviat de manera indirecta. Per exemple, en l'Ajuntament de 1877, dels nou components, dos no saben firmar. Dades més segures les tenim dels censos electorals on, a més dels noms dels electors s'anota si saben llegir i escriure. A finals de segle, concretament l'any 1890, els analfabets representen més del 34% dels inscrits, xifra que anirà baixant a mesura que passa el temps; així setze anys després, el 1906, ja només sumaven el 29%.

B) VIDA RELIGIOSA.— El fet de què la Jonquera com gairebé tota la zona litoral formés part del que podríem dir-ne l'Empordà federal, lliurepensador i anticlerical, no es tradueix en un abandonament de les vivències religioses, doncs són encara molt pocs els que deixen de complir amb les grans obligacions rituals del Catolicisme imperant —baptisme, comunió, matrimoni, enterrament—. Són pocs, en efecte, però donen fe de vida, com ens ho demostra l'existència d'un cementiri civil, almenys des de l'any 1881⁽¹⁶¹⁾.

La parròquia compta durant tot el període amb dos capellans, el rector i el vicari. Apart les activitats usuals —funcions litúrgiques, catequesi, etc.— l'establiment a la població de les congregacions religioses franceses mencionades reforçaria i ampliaria extraordinàriament aquelles, en particular en la segona dècada del segle actual, i així semblen provar-ho les notícies de l'època. Per exemple, se'ns parla de la celebració de la diada dels Reis amb una missa en què el celebrant de la parròquia fou «ajudat per dos pares franciscans»⁽¹⁶²⁾, o la Missa del Gall en el col·legi de les Germanes Concepcionistes, «amb gran lluïment»⁽¹⁶³⁾. Especialment elogiada per la premsa comarcal de dreta és la processó de Corpus del juny del mateix any, amb la presència del «Seminari de Pares Terciàris de Sant Francesc, el Col·legi de Germans de les Escoles Cristianes i les alumnes del gran internat de les Germanes Assumpcionistes»⁽¹⁶⁴⁾. En canvi no es citen les Germanes Dominiques, de principis de segle, que probablement haurien marxat.

La tongada de renaixement religiós es veu animada per la presència del Sr. Bisbe, l'any següent⁽¹⁶⁵⁾, així com d'importantes obres d'ornamentació a l'interior de l'església parroquial⁽¹⁶⁶⁾. Al mateix temps s'aprofita també per restaurar el rellotge del campanar⁽¹⁶⁷⁾.

C) LES FESTES. LES ASSOCIACIONS D'ESBARJO.— Les festes que no deixen de celebrar-se cada any són la Festa Major, per la Mare de Déu de Setembre, la commemoració del «foc» del sis d'octubre i l'aplec de Santa Llúcia.

De la Festa Major disposem dels programes dels actes de diferents anys, però ens limitarem a senyalar-ne dos, un corresponent al començament del període i l'altre als finals.

El primer pertany a l'any 1877, amb dos dies de festa. Comença la vigília a la nit amb el «pasacalle de costumbre» i sardanes a càrrec de «los músicos de la orquesta de la villa». El dia 8 es comença la jornada amb un altre «pasacalle», un ofici religiós solemne i, a la sortida, una sardana a la plaça pública. A la tarda «bailes del país», a la mateixa plaça, i ball a l'envelat. Els actes es repeteixen, excepte l'ofici, el dia següent. Com a fet curiós, els dos dies a la tarda hi ha curses de braus, que tornen a celebrar-se la Festa Major de l'any següent, segons ens informa el «Eco Ampurdanès»⁽¹⁶⁸⁾.

A finals del període es fan ja tres dies de festa. Heus ací com els descriu «La Veu de l'Empordà» l'any 1921:

«Els dos primers dies Ofici solemne, anant la part musical a càrrec de l'orquestra «Els Montgrins»... i balls a la «Unió Jonquerenca» i en la Sala del teatre. En aquesta darrera, festival de la Creu Roja. Els dos primers dies la pluja va aigualir quelcom la festa; però al tercer, amb bon temps, varen tocar-se les més principals sardanes del repertori»⁽¹⁶⁹⁾. Dos anys més tard l'Ofici a l'església es veu acompanyat amb l'actuació del «chor de damiselles dirigit per la distingida artista Srta. Mercè Laporta... Demés, la banda militar, dirigida pel músic major de Figueres, senyor Juncà, executà amb gran justesa dos corals de J.S. Bach...». Tots tres dies, de deu a onze, «hi hagué concert en el passeig de la carretera»⁽¹⁷⁰⁾. La Festa estava animada pels usuals llocs de «parades», o sigui: «Paradas pequeñas y grandes, caballitos, paradas llamadas 6 y 13 (són els populars «sis-i-tretzes») y tiro conejo y palomo»⁽¹⁷¹⁾.

De la commemoració del «foc» del sis d'Octubre n'hem parlat ja en un altre treball⁽¹⁷²⁾. Fou molt popular a la Jonquera durant forces anys i consistia en un Ofici religiós i sardanes i ball la resta del dia.

Finalment també l'aplec de Santa Llúcia fou molt celebrat per la gent, si bé amb alts i baixos, sobretot amb motiu de les disputes entre l'Ajuntament i el rector per qüestions de patronat sobre l'ermita. La importància i popularitat de l'aplec es posa de relleu amb la instància que firmen i envien a l'Ajuntament 83 veïns amb motiu dels mencionats enfrontaments: «dicha Romeria –es diu– es un elemento de vida para esta villa a la que reporta bastantes beneficios, donde acuden infinidad de forasteros tanto Españoles como Extranjeros, los que siempre verifican gastos que perciben los industriales de esta población...»⁽¹⁷³⁾. Les disputes s'envitriolen a mitjans dels anys vuitanta, quan l'Ajuntament nomena un patronat sense donar-ne coneixement al rector, fet que provoca que el Bisbe hi prohibeixi tota mena de culte i, com a conseqüència, aquell any no se celebri el romiatge⁽¹⁷⁴⁾.

Com a festes ocasionals podem citar les celebrades amb motiu del casament del rei Alfons XII, el gener de 1878, que duren tres dies, el 23, 24 i 25, amb «adorno de los balcones» i «iluminación de las fachadas»; l'Ajuntament, per la seva part, exhibeix el retrat del rei al balcó. També de circumstàncies són les funcions que, l'any 1897, dona la «compañia de aficionados de esta villa... en el Salón Teatro, a beneficio de los enfermos y heridos de Cuba y Filipinas...»⁽¹⁷⁵⁾.

A més d'aquesta companyia teatral d'aficionats, pels mateixos anys sabem l'existència d'una societat coral «El Antiguo Eco del Pirineo»⁽¹⁷⁶⁾. Si a aquestes dues associacions recreativo-culturals hi afegim l'existència

d'una orquestra local, haurem de concloure que la vida cultural jonquerenca, almenys pels volts de 1900, no es trobava ni molt menys abandonada, fet per altra part freqüent en les poblacions taperes on l'esperit associatiu fomentat pel treball en comú, els alts jornals i el temps lliure disponible no deixaren d'ajudar aquelles activitats. Al costat d'aquestes Societats d'esplai n'existien d'altres de socors mutus, fet natural si tenim en compte que, desapareguts els gremis des de feia molts anys, no existia, com és ara, cap mena de Seguretat Social de tipus estatal o públic. Se'n recorden quatre: «La Industrial», la «Antigua Junquerense», «La Lealtad», «El Santíssim Sagrament»⁽¹⁷⁵⁻¹⁾. L'any 1903 aquestes quatre associacions es fusionaven per constituir «La Unión Junquerense», actual «Unió Jonquerenca», que amb el temps es convertiria en una entitat de gran tradició i notable influència en la vida local.

«La Unión Junquerense», a més de les seves activitats benèfico-socials disposava d'un cafè i més tard d'un local per espectacles, que fou inaugurat com a sala de ball l'any 1919, si bé el mateix any ja s'hi projectà la primera pel·lícula. Així doncs la «Unión» es convertí també en una societat recreativa.

Rival d'aquella fou «El Antigo Eco del Pirineo», ja mencionada, anomenada vulgarment «El Casino», que primer tingué el seu local al costat de la farmàcia actual i després, uns metres enllà, a la placeta del Pont, a can Viñas⁽¹⁷⁵⁻²⁾.



La commemoració del foc del 6 d'Octubre de 1873, representà durant molts anys una festa de gran ressò popular.

D) LA SANITAT I LA BENEFICIÈNCIA.- Pel fet de trobar-se a la frontera, a la nostra vila, des de molt temps enrera, es té una cura especial en les qüestions sanitàries, com ho mostra per exemple, la mateixa construcció del Llatzeret l'any 1831. Aquesta preocupació per la salut pública s'accentua amb el perill d'epidèmies que si bé sortosament són cada vegada menys freqüents, no deixen de presentar-se de tant en tant. La primera de què tenim notícia dintre el període és la de verola, l'any 1877, especialment virulenta a Agullana on «desde mucho tiempo atrás está infiltrada... causando muchas defunciones».

Quelcom més tard, el 1884, se'ns fa esment del còlera, per prevenir el qual la Junta de Sanitat de l'Ajuntament acorda comprar com a desinfectant sulfat de ferro. Nou anys després, el 1893, es torna a presentar la mateixa epidèmia, ara procedent de França; per això el Governador Civil mana «se vigile escrupulosamente las procedencias francesas, visto el incremento que toma la epidemia colérica en dicha nación...»⁽¹⁷⁸⁾.

D'ara endavant i fins l'epidèmia de grip de 1919, les úniques notícies sobre sanitat pública es refereixen «a la putrefacción y pestilencia del río... sustituidas sus aguas por las inmundicias de las cloacas...» situació quina causa s'atribueix a la resclosa del molí d'En Bosch, a «Penyes Blanques», que desvia l'aigua neta del riu vers el seu rec⁽¹⁷⁹⁾.

Si bé sembla que no hi ha hospital públic segueixen havent-hi indigents a la Jonquera, persones que, per exemple, no solament no poden pagar l'escola a llurs fills, sinó tampoc els serveis mèdics i farmacèutics. Com hem vist que varen fer per l'ensenyament, les autoritats també es preocupen per la salut dels jonquerencs pobres, mitjançant l'anomenat padró de beneficiència, on són inscrits tots aquells que per manca de recursos, l'Ajuntament s'encarrega de pagar-los-hi el metge i les medicines; en dit padró, l'any 1895 hi figuren 135 noms⁽¹⁸⁰⁾, quantitat que sembla força elevada, si tenim en compte que els anys noranta representen una de les etapes més pròsperes de la indústria tapera, així com l'existència en tots aquests pobles de la franja fronterera de sòlides societats de socors mutus. En canvi, a principis de segle la mencionada llista ha quedat dràsticament reduïda a només 15 famílies⁽¹⁸¹⁾.

Que hi havien persones necessitades ho demostren també anotacions com les que segueixen, referents a ajudes als pobres, totes elles de l'any 1885:

a) «Relación nominal del donativo hecho a los pobres de esta villa de 25 ptas., procedentes del premio de la sardana que no fue sacada...» Es relacionen 12 noms, als quals se'ls hi abonen a la majoria 2 pessetes a cada un i 2'50 a dos d'ells.

b) L'altre relació és d'un «reparto hecho a los pobres de la villa por medio de vales en especie» per un total de 61'95 ptes., que es distribueixen entre 23 persones. Les dues relacions corresponen al 21 de setembre del mateix any.

E) EL CABÀS DE LA COMPRA.- No tindriem una visió gaire acabada dels jonquerencs d'aquells temps si no intentéssim conèixer quines eren llurs possibilitats econòmiques o, en altres paraules, la relació existent entre llurs ingressos i llurs despeses.

No és fàcil establir aquestes relacions, que avui en diríem «nivell de vida», pel nucli jonquerenc en el període estudiat, per manca de dades. Però algunes que en resten ens hi ajudaran.

Una primera observació és que malgrat la relativa estabilitat monetària—sobretot si la comparem amb les actuals situacions inflacionàries— la moneda i els preus, tan dels jornals com dels articles de consum, no restaven invariables en el transcurs del mig segle estudiat. Però mentre les alces són moderades durant la major part del període, els preus es disparen els darrers anys corresponents als de la Guerra Mundial I i immediata postguerra, provocant queixes i protestes.

Durant la Restauració els preus dels jornals oscil·len entre 0'75 i 1 pta. pels obrers del camp⁽¹⁸⁰⁾ i 2'50 i 3'75 pels operaris de la indústria dels taps de suro⁽¹⁸²⁾, considerats llavors com una autèntica aristocràcia dels assalariats. Entre aquests dos extrems es trobarien els ingressos de la major part dels jonquerencs durant el darrer quart del segle passat, doncs, a diferència del que sol succeir avui, la gran majoria de les dones no podia disposar d'un jornal complementari pel sosteniment de la llar.

En quant als preus dels articles de consum llavors més usuals, heus ací una llista, corresponent als articles sotmesos a l'impost que s'anomena precisament amb aquest nom, «Consums», corresponent a l'any 1893:

1 litre d'oli.....	0'60 ptes.
1 Kg. carn vacum, fresca.....	0'85 ptes.
1 Kg. carn ovi, fresca.....	0'95 ptes.
1 Kg. carn cabrum, fresca.....	0'70 ptes.
1 Kg. carn porcí, fresca.....	0'85 ptes. ⁽¹⁸³⁾

De començaments de segle posseïm una altra relació de preus d'articles de consum a la menuda, on pot notar-se ja un augment que, per les carns es força considerable⁽¹⁸⁴⁾:

1 litre d'oli.....	0'70 ptes.
1 litre de vi.....	0'20 ptes.
1 Kg. carn vacum, fresca.....	1'50 ptes.
1 Kg. carn ovi, fresca.....	1'50 ptes.
1 Kg. carn cabrum, fresca.....	1'20 ptes.
1 Kg. carn porcí, fresca.....	1'60 ptes.

Com a complement d'aquest preus en disposem d'uns altres, d'articles diferents dels mencionats i que corresponen a Portbou on, degut a l'escassa importància de l'agricultura, serien potser quelcom més elevats que a la Jonquera, però que, de totes maneres ens poden ajudar a fer-nos càrrec de la relació preus-salaris. Així tenim:

1 gallina.....	6 ptes.
1 conill.....	1'50 ptes.
1 parell de pollastres.....	6 ptes.
1 litre de llet.....	0'50 ptes. ⁽¹⁸⁵⁾

Aquesta puja de preus sembla correspondre's amb un paral·lel augment en els salaris, almenys els dels operaris de la indústria suro-tapera on, segons Medir⁽¹⁸⁶⁾, vers 1900, oscil·laven ja a tota la zona catalana, entre 5 i 5'50 ptes. Hem de tenir en compte, de totes maneres, que els jornals pagats en la indústria dels taps de suro no són els corrents, doncs al camp, a principis de segle i per l'Empordà en general, es paguen gairebé la meitat, és a dir, entre 2 i 3 ptes. segons es tracti de la temporada d'hivern o d'estiu.

Les alces més accentuades es produeixen els anys finals de la Guerra Mundial I i immediatament posteriors, alces que no semblen quedar compensades pels corresponents augments de salaris. D'aquí les queixes que hem exposat en els capítols primers.

En quant al pa si bé no sabem exactament el seu preu a la Jonquera, ens assabentem que a Portbou, el 21 de setembre de 1919 l'Ajuntament el fixa en 0'85 ptes. Kg. De la mateixa manera fixa en 4 pessetes «el jornal medio de un bracero de esta localidad, como tipo regulador en el término municipal».

El que més ens sorprèn, si comparem preus i jornals de llavors i d'ara, són les altes cotes dels preus dels articles alimentaris de primera necessitat en relació als jornals percebuts: comparem, per exemple els 4'5 Kg. de pa —en aquells temps producte bàsic— que es poden comprar amb un jornal base de 1919 i els 15 o 20 Kg. del mateix producte que es poden comprar amb el jornal mínim d'avui. Això ens explica que en la major part dels pressupostos familiars el capítol més anerós era el corresponent al menjar; és a dir, ens trobem amb un nivell de vida corresponent a un tipus de societat que avui en diríem tercermundista.

E) LES PETITES NOTÍCIES (I ALTRES QUE NO HO SÓN TANT).— I la vida segueix. Després de les festes, el treball de cada dia. La salut i la malaltia. El camp i la casa. O la neteja del carrer i el traguet a la taverna.

Així quan l'Ajuntament acorda «publicar el pregón acostumbrado sobre barrer, regar y limpiar, dos veces al día, las calles públicas de esta villa»⁽¹⁸⁷⁾; o bé quan ordena «que las tabernas cierren a las diez de la noche y los cafés a las once»⁽¹⁸⁸⁾, o quan dicta un ban prohibint que «corran las caballerías por estas calles»⁽¹⁸⁹⁾.

A vegades el ritme cotidià s'altera per algun fet extraordinari, com el foc que es produeix a la fàbrica Girbal, el 25 de novembre de 1894, que provoca la vinguda dels bombers de Figueres⁽¹⁹⁰⁾, o els aiguats que, de tant en tant, agafen proporcions catastròfiques. Dintre el període en coneixem dos d'aquesta mena:

a) El que es produeix a finals d'abril de 1898, que s'emportà «el puente de las paseras de mampostería con barandas de hierro, sobre el río Llobregat», trencà la carreta d'Agullana i va causar danys en diferents carrers de la població, especialment la pujada del carrer de les Alzines, el del Rec i el Santa Llúcia⁽¹⁹¹⁾.

b) El que té lloc a finals de setembre de 1913 —el famós aiguat de Sant Miquel— que és descrit de la següent manera a «La Veu de l'Empordà»: «El dimècres varen venir el Sr. Governador i l'enginyer Qüefe de camins de la província, en automòbil... Els danys causats per la inundació són grans; mai els veïns de La Jonquera havien cregut que la població es

pogués inundar. No podent el Llobregat engollir l'aigua, llençà una corrent impetuosa pel carrer Major, inondant les cases, quins veïns no podien sortir... en quatre o cinc cases baixaren les voltes del primer pis; de can Pau Cortada se'n emportà mig edifici. De camps arrasats, arbres arrencats i horts que han desaparegut no hi ha que parlar-ne...»

«Lo que també causà molt perjudici es el còrrec d'En Mateu... que atravessa la carretera real: l'aigua se n'ha emportat l'obra de la carretera i els carruatges han de baixar el còrrec i tornar a pujar; s'encallen els carros, els automòbils i devegades hi ha una fila de carruatges que esperen⁽¹⁹²⁾».

NOTES

- (1) A Compte i E. Juan: «La darrera guerra carlina a la Jonquera» El «foc» del 6 d'octubre de 1873» Annals de l'Institut d'Estudis Empordanesos, a. 1983.
- (2) Bernils Mach, J.M.: «Cent anys de ferrocarril a Figueres» Annals de l'Institut d'Estudis Empordanesos» a. 1977.
- (3) Arx. Mun. de la Jonquera: «Libro de Actas», 18 febrer 1880: «...esta población de algún tiempo a esta parte, ha perdido la mayor parte de su importancia y desde que se inhabilitó la Aduana de dicha villa para ciertos géneros, son muchas familias que se han ausentado de ella».
- (4) «La Veu de l'Empordà», 15 març 1919.
- (5) Les partides més importants del tràfec duaner jonquerenc l'esmentat any són:

Importaciones

hierro en manufactura.....	10.403 ptes.
azufre.....	17.302 ptes.
sal común.....	13.234 ptes.
tejidos tupidos, etc.....	11.137 ptes.
tejidos estampados.....	32.750 ptes.
tejidos etc.....	17.580 ptes.
lanas.....	681.915 ptes.
tejidos de lana.....	163.656 ptes.
paños delgados.....	31.976 ptes.
paños gruesos.....	11.363 ptes.
paños de punto.....	16.224 ptes.
seda cruda.....	407.850 ptes.
tejidos llanos.....	79.970 ptes.
terciopelos.....	44.400 ptes.
tejidos de filoseda, etc.....	35.500 ptes.
papel recortado.....	42.820 ptes.
caballos y yeguas.....	43.200 ptes.
ganado mular.....	128.340 ptes.
ganado vacuno.....	131.640 ptes.
cueros y pieles sin curtir.....	37.322 ptes.
Aves vivas y muertas.....	344.568 ptes.

Exportaciones

Aceite de olivo.....	58.870 ptes.
taponés de corcho.....	560.775 ptes.
naranjas.....	217.440 ptes.
ganado caballar.....	44.100 ptes.
ganado vacuno.....	61.010 ptes.
cebada.....	22.200 ptes.
lana.....	30.000 ptes.
algarrobas.....	57.756 ptes.
miel.....	12.093 ptes.
vino común.....	5.292 ptes.
(6) La gairebé totalitat de les exportacions del port de Palamós són taps de suro, que sumen 2.690.175 ptes.	
(7) La major part de les exportacions de Port de la Selva estan representades pel vi («vino común»), que puja 51.426 ptes., d'un total de 51.506 ptes.	
(8) A Sant Feliu, com a Palamós, quasi la totalitat del valor de les exportacions corresponen als taps de suro, que pugen 5.385.825 ptes.	
(9) Les principals exportacions de la Jonquera per l'any 1873 foren:	
corcho en taponés.....	889.362 ptes.
aceite común.....	655.816 ptes.
pieles ganado lanar.....	605.436 ptes.
vino.....	356.141 ptes.
ganado lanar.....	314.486 ptes.
Les partides corresponents a importacions són més variades i més petites.	
(10) Per l'any 1874 les partides d'exportació de més valor són:	
ladrillos.....	759.000 ptes.
taponés de corcho.....	161.575 ptes.
aceite.....	134.225 ptes.
vino.....	63.342 ptes.

- (11) Per l'any 1875 les exportacions que ocupen els primers llocs són:
- | | |
|-------------------------|---------------|
| corcho en tapones | 129.725 ptes. |
| aceite | 76.215 ptes. |
| habichuelas | 64.172 ptes. |
| ajos | 42.388 ptes. |
| aigarrobas | 32.086 ptes. |
| vino | 24.240 ptes. |

- (12) La considerable recuperació del comerç exterior l'any 1876 es posa de manifest en l'alça, a vegades espectacular, de determinats articles d'exportació, com els taps de suro o les taronges. En les importacions, en canvi, com és ja corrent, les partides són més variades i de valor més reduït.

Les partides d'exportació més importants d'aquest any són:

corcho en tapones	1.717.950 ptes.
naranjas	594.432 ptes.
pieles ganado lanar	147.600 ptes.
vino común	120.510 ptes.
avena	57.611 ptes.
ajos	29.785 ptes.

- (13) Per Portbou les principals partides són:

Importaciones

tejidos de lana	4.911.620 ptes.
lana lavada	2.875.934 ptes.
cueros y pieles sin curtir	1.343.281 ptes.
maquinaria industrial	1.245.113 ptes.
aves vivas y muertas	1.137.143 ptes.
etc.	

Exportaciones

vino común o de pasto	21.996.150 ptes.
corcho en tapones	4.103.028 ptes.
piperia armada	3.201.693 ptes.
ganado lanar	1.520.188 ptes.

- (14) Per la Jonquera, com de costum, les importacions incloïen moltes partides (140), però de poc valor; així només hi ha sis partides que superin les 10.000 ptes. i d'elles només una que passi de les 50.000, però sense arribar a les 100.000. Per les exportacions les principals partides són:

vino común o de pasto	224.700 ptes.
aceite común	199.093 ptes.
jaboncillo	187.360 ptes.
corcho en tapones	145.912 ptes.
cortezas curtientes	116.735 ptes.

- (15) Les dades sobre tràfec fronterer es troben a l'Arxiu-Biblioteca de la Càmbra Oficial de Comerç, Indústria i Navegació de Barcelona i bona part ens han estat facilitades pel bon amic Sr. Joaquim Bech de Careda i Frigola, al qual aprofitem per donar-li les més efusives gràcies.

- (16) Iglesias, J. «La crisi agrària de 1879-1900» Edicions 62, Barna 1966. Raport de l'enginyer Ricard Rubió.

- (17) Id. id.; id. id. id.

- (18) Arx. Mun. de la Jonquera: «Libro de Actas», 8 juny 1883. Es parla d'una reunió que té lloc a Figueres, «por iniciativa del alcalde de Espolla sobre reclamar la rebaja de la contribución territorial, puesto que las viñas en su mayor parte han dejado de existir a causa de la filoxera».

- (19) És el moment que les vinyes franceses es troben devastades per la plaga que encara no ha arribat aquí. Per tant existeix una gran demanda de vi per part dels comerciants de la nació veïna, que fa pujar els preus a cotès mai vistes.

- (20) Arx. Munic. de la Jonquera: «Libro de Actas», 24 juliol 1890.

- (21) Id. id. id. id.; id. id., 28 octubre 1883.

- (22) Id. id. id. id.; id. id., 7 agost 1890. L'Ajuntament acorda cedir un camp als enginyers de l'estat espanyol per fer experimentacions contra la plaga.

- (23) Id. id. id. id.; «Libro de Actas de Sesiones 1891-1898» 11 febrer de 1892.

- (24) Els principals productes exportats són, per aquest ordre, els següents:
- | | |
|---|---------------|
| paños y otros tejidos de lana, con mezcla, etc..... | 398.400 ptes. |
| naranjas | 304.092 ptes. |
| ajos | 229.320 ptes. |
| corcho en tapones | 208.900 ptes. |
| pieles de becerro curtidas | 201.790 ptes. |
| judias secas | 200.030 ptes. |
| calzado | 137.600 ptes. |
| aceite de oliva | 69.012 ptes. |
- (25) «La Veu de l'Emporda», 10 març 1917.
(26) Id. id. id., 25 maig 1917.
(27) Id. id. id., 15 febre 1919.
(28) Id. id. id., 1 març 1919.
(29) Id. id. id., 1 març 1919.
(30) «La darrera guerra carlina a la Jonquera, etc. op. cit.
(31) Arx. Munic. de Portbou.
(32) «Geografia General de Catalunya» dirigida per Francesch Carreras Candi; «Provincia de Gerona», per Joaquin Botet i Sisó, pag. 491.
(33) Arx. Munic. de la Jonquera. Carpeta «Varios» (Proyectos de Obras).
(34) Des del trasllat de la Duana el barri dels Limits havia prosperat passant de comptar amb 8 cases els anys setanta («Relación de todos los propietarios de este distrito con expresión de las fincas urbanas, etc.» Arx. Munic. La Jonq.), als 24 veïns i 71 habitants de finals de segle. Segons el mencionat padró de 1895, la població activa estava constituïda pels següents grups i individus:
a) Duana: 2 «agentes de Aduana», 2 «empleados» i 1 «pericial aduanas».
b) Comerç: 4 «comercios» i 1 «dependiente».
c) Artesania: 2 «taponeros», 2 «zapateros», 1 «carpintero» i 1 «sastre».
d) Altres: 1 «posadero», 2 «propietarios» i 6 «braceros».
(35) Recordi's que en els seus orígens, en l'Alta Edad Mitja, la Jonquera estava formada per un conjunt de veïnats aïllats, formant «vilars» o arrecerats al voltant d'algun castell o monestir. Entre els «vilars» cal mencionar el Pertús, ja citat l'any 881, els de Sant Miquel de Solans, Sant Julià dels Tords, Sant Martí del Forn del Vidre i Requesens. Com a nuclis fortificats apareixen el castell de Requesens (primera cita any 844), el de Rocabertí (citat per primera vegada l'any 948) i el de Canadal, aquest darrer amb l'ermita de Santa Cristina, transformat en veïnat. De fundacions monàstiques tenim el priorat de Sta. Maria de Panissars, centre d'un petit nucli o «pobla», com es cita en el cens de Pere IV, en el segle XIV, el cementiri del qual serví, més tard, de lloc d'enterrament dels soldats de la Bellguarda. Aquest priorat, junt amb el Pertús, centres llavors de petits nuclis habitats o «pobles», són les primeres entitats de població de les que posseïm dades numèriques, encara que condicionades. Es tracta del conegut cens o «fogatge» de 1378, publicat per Bofarull, i datat per aquest com de 1359; en ell es citen: la «Pobla de Paniçars» i la «Pobla del Pertús» que, en conjunt sumaven 14 «focs d'esgleya» (d'església).
(36) Arx. Munic. la Jonquera. «Libro de Actas», juliol 1877. Recordi's que la Duana es trobava situada llavors en el lloc de l'actual Societat «La Unió Jonquerenca».
(37) Id. id. id. id.; id. id., 13 oct. 1877.
(38) Id. id. id. id.; id. id., 20 abril 1878.
(39) Id. id. id. id.; id. id., 24 nov. 1883.
(40) Id. id. id. id.; id. id., 6 març de 1890. Permis per «el derribo de la pared que sirvió de muralla durante la Guerra Civil y para construir una galeria en la parte de la espalda de la casa que... posee en la calle mayor, n.º 53»
(41) Id. id. id. id.; id. id., 18 agost 1905. La propietària, Rosa Roig, presenta un document de 1877 en què se li reconeixia el dret de treure 50 carros de pedra, que ara se l'hi respecta.
(42) Id. id. id. id.; id. id.
(43) Id. id. id. id.; id. id., 7 maig 1876.
(44) Id. id. id. id.; id. id., 20 oct. 1889.
(45) Id. id. id. id.; id. id., a 1893.
(46) Id. id. id. id.; id. id., a. 1893.
(47) Id. id. id. id.; Carpeta «Varios» a. 1907, «Expediente de arreglo calle de las Encinas».
(48) Id. id. id. id.; «Libro de Actas» a. 1910.

- (49) Id. id. id. id.; id. id. 26 abril 1879.
- (50) Id. id. id. id.; id. id., 24 febrer 1889.
- (51) Id. id. id. id.; id. id., a 1910.
- (52) Id. id. id. id.; id. id., 17 des. 1876. «La tropa destacada en esta villa se ha apoderado de la Casa Consistorial», i l'ocupa fins el 3 de març de 1877, deixant els vidres i els armaris destroçats.
- (53) Id. id. id. id.; id. id., 13 oct. 1877.
- (54) Id. id. id. id.; id. id., 19 juliol 1879.
- (55) Id. id. id. id.; id. id., 1 març 1884.
- (56) Id. id. id. id.; id. id., 21 oct. 1886.
- (57) Id. id. id. id.; «Libro de Actas de Sesiones 1891-1898»; 29 juny de 1891.
- (58) Id. id. id. id.; id. id. 28 abril 1892. Parla del «edificio adosado a esta Sala Capitular en què se proyecta instalar las escuelas públicas... Con las seis mil pesetas presupuestadas puede levantarse otro piso y cubierta correspondiente sobre la construcción comenzada, en la cual están en pie los muros y envigados de hierro, al propio tiempo que puede quedar arreglada perfectamente la planta baja, utilizándose como local a propósito para escuela de niños».
- (59) Id. id. id. id.; Carpeta «Varios», a. 1892. «Proyecto para la terminación de las escuelas públicas de ambos sexos». El pressupost és de 14.284 ptes.
- (60) Id. id. id. id.; id. id., 27 abril 1893 i 22 oct. 1893.
- (61) Id. id. id. id.; 29 nov. 1877.
- (62) L'any 1856 aquest edifici estava ja construït, com ho indica la següent anotació del Llibre d'Actes, referent als baixos sota la volta de ca l'Armet, utilitzats com escorxador: «...continuando así hasta la construcción del matadero actual», 9 agost 1886.
- (63) Arx. Munic. la Jonquera: Carpeta «varios», a. 1890: «Proyecto de un matadero público de reses». El pressupost ascendeix a 5.677'73 ptes.
- (64) Id. id. id. id.; id. id., 7 març 1891.
- (65) Id. id. id. id.; «Libro de Actas», 4 març 1881.
- (66) Id. id. id. id.; id. id. 8 oct. 1891.
- (67) Id. id. id. id.; a 1906.
- (68) Id. id. id. id.; id. id., 13 juliol 1877.
- (69) Id. id. id. id.; Carpeta «Varios» a. 1892.
- (70) Id. id. id. id.; «Libro de Actas».
- (71) Id. id. id. id.; id. id. a. 1876.
- (72) Id. id. id. id.; id. id., 12 set. 1896. La carretera en el tros del carrer Major es converteix en «Intransitable tan pronto como llueve».
- (73) «La Veu de l'Empordà», op. cit. 10 març 1917 i 15 març 1919. Parla del gran tràfec que hi ha a la carretera general a França, que passa per la Jonquera i el Pertús i en la que tantes tortures i congoixes hi pateixen els vehicles i llurs conductors».
- (74) Id. id., 16 febrer 1879.
- (75) Arx. Munic. la Jonquera: «Padrones de industria de 1867 a 1922» any 1870.
- (76) Id. id. id. id.; id. id., any 1901.
- (77) «La Veu de l'Empordà», 21 juliol 1917: Hores de sortida dels ordinaris que des d'aquesta ciutat (Figueres) es dirigeixen a diferents poblacions de la província...».
- (78) Id. id., 10 maig 1913.
- (79) Id. id., 21 nov. 1914: «Dies enrera tingué lloc a Girona la subhasta del servei de Correus amb carruatge, que correspon als pobles d'Agullana, La Jonquera i Molins, per resultat de la qual se verificarà amb automòbil probablement des de primers d'any nou».
- Id. id., 9 gener 1915: «Des de que el servei de Correus es fa amb automòbil, el públic està molt mes content, ja que la correspondència es rep molt mes aviat i va millor la comunicació postal amb França». Segons el Sr. Josep Calabuig aquest primer automòbil de servei públic era conduït per un jonquerenc, En Diego Quartos, fill de la casa del mateix nom. El mateix informant ens puntualitza que l'administració de Correus estava situada a la casa actual del Sr. Emili Carreras, al carrer Major.
- (80) Arx. Munic. la Jonquera: «Libros registro industrial 1891-1927»
- (81) L'empresa és la «Adrianense, S.A.» i s'incruï com a «venta gasolina para servicio directo de vehiculos». La taxa que ha de pagar a l'Ajuntament és de 68 ptes. anuals. Arx. Munic. la Jonquera «Libros registros de industrial 1898-1927».
- (82) Arx. Munic. la Jonquera: «Libro de Actas» a. 1886.

- (83) «La Veu de l'Empordà», 9 març 1918: «Han estat inaugurades les centrals telefòniques de Vilabertràn i La Jonquera».
- (84) V. A. Compte - E. Juan: «El repartiment etc.» op. cit. pàg. 257.
- (85) «Nomenclator año 1893» (correspon al cens de 1887).
- (86) Vegi's notes (121 i 123)
 (87) «Nomenclator de las ciudades, villas, lugares, etc.» Madrid 1915 i «Nomenclator» id. id. id. etc., Madrid 1920.
- (88) «Nomenclator, etc.» a 1930; Id. id. id., a 1940; Id. id. id. etc. a 1950.
- (89) «La darrera guerra civil a La Jonquera, etc.» op. cit.
- (90) Com a completament d'aquest padró ens servirà també el cens electoral de 1890 on figuren inscrits, amb llurs respectives professions, 391 persones majors d'edat (25 anys) que tenen vot, excluint les dones.
- (91) L'Amillament de 1879 té l'avantatge d'ésser immediatament anterior a la invasió filloxèrica; per això és una font de gran valor en quant és l'únic amillament que posseïm en aquestes circumstàncies. Disortadament l'hi manquen els primers folis, corresponents a la major part de la lletra A. La pèrdua, de totes maneres, no és irreparable, doncs suposa més o menys entre el 4% i el 5% de la terra amillada, proporció insignificant, sobre tot si reduïm els valors a percentatges.
- (92) Aquests diem-ne grans propietaris de terres solien ésser-ho també de cases. En una relació dels voltants de 1880 trobem els següents noms com a primers contribuents per urbana:
- a) Comte de Peralada: 1 casa a la Plaça Major de La Jonquera, 16 cases i l'església de Requesens; una casa «en despoblado».
- b) Manuel Laporta: 1 casa, cobert, pati i paller; 9 cases «en despoblado»; 1 magatzem.
- c) Carles Bosch de la Trinxeria: 3 cases; 2 «pajares»; 1 molí; 1 magatzem.
- d) Gaietà Delhom: 1 casa; 2 cases i pati; 1 casa i annexes.
- e) Benvingut Rivas: 1 casa i pati; 1 casa; 3 cases «en despoblado».
- f) Josep Vilar: 3 cases; 2 cases «en despoblado».
- g) Martí Justafre: 2 cases; 1 pati.
- h) Josep Just: 1 casa i pati; 1 casa i paller; 1 pati.
- i) Teresa Sabé: 4 cases.
- j) Ramon Soler: 2 cases; 1 pati.
 etc.

De totes maneres també aquí, si deixem a part el Comte de Peralada o el Sr. Manuel Laporta, els altres són propietaris que tiren més a mitjà que a grans, inclús dintre els models de llur època.

- (93) Hem de fer servir el cens 1887 i el padró de 1899 perquè d'aquest període intermig són els únics que resten a l'Arxiu.
- (94) En canvi en el cens de 187 se'n assenyalen el doble, és a dir, 43, si bé fa l'especificació de «propietarios de fincas rústicas y urbanas». Aquesta xifra coincideix amb el cens electoral de 1890 que n'anota 44 amb el simple epígraf de «propietarios». Com a persones que viuen exclusivament d'unes rendes el nombre ens sembla massa alt.
- (95) Arx. Munic. la Jonquera; «Padrón de riqueza pecuaria» a. 1879.
- (96) En el mencionat cens ramader s'especificuen les diverses utilitzacions del bestiar. En algun cas concret encara es precisa més; així Pere Brugat, que declara 10 caps de «vacuno», fa la següent observació: «sets de los vacunos sirven para la reproducción y trabajos agrícolas a la vez».
- (97) Un cens de bestiar molt més recent, el de 1960, si bé força posterior al període estudiat dona una idea dels remns agraris mitjans, és a dir, amb animal i carro, dels anys immediatament anteriors al «boom» turístic. Els animals de treball sumen en el mencionat cens 39, corresponents a 34 remns; com pot apreciar-se una xifra molt poc diferent de la que suposem pel període 1875-1920.

Som conscients de la diferència que existeix entre ésser propietari i ésser cultivador o menar rem, com diem aquí, però apart de qué no disposem de cap cens agrari a l'estil dels publicats els anys seixanta i setanta d'aquest segle -malgrat llurs greus defectes- per analogia amb altres poblacions hem de suposar que la majoria dels jonquerencs que apareixen a l'Amillament manaven llurs terres.

- (98) En el «Padrón de industria» corresponent a 1890 es citen dos trulls o «prensas a tornillo para aceitunas»: la de Manuel Laporta, en el c/ Major, 2 i la de Joan Llonch, al c/ Sta. Llúcia, 1.
- (99) En el mencionat amillament de 1879 s'anoten 950 vessanes de «alcornocal» i 325 de «alcornocal que no produce».

- (100) W. Zeller: «Etude phytosociologique du chêne-liège en Catalogne» Saragossa 1959.
- (101) A. Compte - E. Juan «El repartiment, etc.» op. cit. pag. 270.
- (102) En el padró de 1899 consten 10 «albañiles», 7 «carpinteros» i 1 «cerrajero».
- (103) Id. id. s'inscriuen 8 «zapateros», 3 «barberos», 1 «alpargatero», 2 «sastres».
- (104) Id. id. s'apunten: 4 «panaderos», 6 «confiteros», 6 «carniceros». Tant els d'aquest darrer ram com els dos anteriors, la inscripció o anotació es refereix a individus no a indústries o comerços oberts, és a dir, empreses que, com és natural, serien menys.
- (105) Arx. Munic. la Jonquera: «Libro de Actas», 28 juliol 1883. Es parla del tractat de comerç entre Espanya i Alemanya «con el cual se logra un gran beneficio para la exportación de tapones de corcho». La qüestió, tanmateix, era més complexa i depenia no sols de les favorables condicions exportadores, sinó també de la disponibilitat i preus de la matèria prima, etc. Vegis R. Medir: «Historia del gremio corchero».
- (106) Id. id. id. id.: «Padrones de Industria de 1867 a 1922». Any 1890.
- (107) En conversa amb el Sr. J. Calabuig, que havia treballat eventualment com a taper quan era molt jove, explica que pel volts de 1910-1914 ell recorda l'existència de les següents fàbriques:
- a) fàbrica d'En Jaume Suñer (anomenada d'En Perez Llarg), la més important, situada a l'edifici on actualment es troba la botiga de ca l'Alzina.
 - b) id. de Joan Carreras Barneda, única firma que ha arribat gairebé fins avui, situada tot primer al darrera de l'església parroquial i després al carrer Major.
 - c) id. de Laporta-Pere Tonet, situada en l'edifici anomenat per antonomàsia «La Fàbrica», avui convertit en supermercat, vora la carretera N-II, en direcció a Figueres.
 - d) id. d'En Puigsegur, al carrer de Sant Miquel.
 - e) id. d'En Pere Bos, a la casa Delhom, de la riba dreta del riu.
 - f) id. d'En Felip del Molí, successor de l'empresa Armet, en els locals de la vella casa Ardíd, al carrer de la Torre.
 - g) id. d'En Daunis, al carrer Vell.
 - h) id. d'en Soler Joher, al carrer de Sta. Llúcia, que funcionà fins l'any 1930 (amb 8 dones i 2 carradors).
 - i) id. d'En Sala (Marti de la Xeixa) al carrer de les Alzines. Plegà a principis dels anys vint. Disposava de maquinària.
- Agullana i Darnius, però, superaven a la Jonquera. Segons R. Medir (op. cit. pag. 286) l'any 1913, a Agullana hi havia 40 fàbriques de taps, amb un total de 600 treballadors. No cita dades de Darnius ni de La Jonquera.
- (108) Heus ací com resumeix R. Medir (op.cit.) la situació:
 «...nuestra industria sufrió un grave colapso debido a la guerra europea. Esta crisis fue la mas importante que ha pasado la industria corchera... En el año 1918, igualmente que en el anterior, la mayoría de las fábricas solamente trabajaban dos o tres dias por semana...».
- (109) Notícia facilitada pel Sr. Calabuig. Resso de la difícil situació que aquella activitat passava a l'Empordà és, per exemple, la notícia de què l'Ateneu Empordanés de Barcelona organitza un festival al Parc Güell a benefici dels obrers de la indústria tapera» («La Veu de l'Empordà», 8 maig 1918).

- (110) Com a curiositat i per calcular la carn que menjaven els jonquerencs de principis de segle, heus ací una relació oficial dels animals sacrificats i llur pes, així com dels carnisseres que la venien. De totes maneres no sabem fins a quin punt aquestes xifres s'ajusten a la realitat, doncs tots sabem l'afició de l'espanyol a burlar el fisc:

«Matadero público de La Junquera.

Resumen diario de las reses sacrificadas durante el mes de mayo de 1908 (en Kg.)

Dias	A. Mias			J. Mias			T. Taulera			T. Taulera			S. Laporta		
	lan. vac. cerd. y cab.			l.	v.	c.	l.	v.	c.	l.	v.	c.	l.	v.	c.
1	14,4	-	-							11	-	-	122	-	65
2	18,4	-	-	10,2	-	-	27,6	-	-	24,4	-	-	22	-	-
3	-	-	-	7,4	-	-	-	-	-	-	-	-	-	-	-
4	15,6	-	-	10,6	-	-	-	-	-	12,4	-	-	13	-	-
5	-	-	-	12,2	-	-	-	-	-	11,4	-	-	7,6	-	-
6	10	-	-	-	-	-	12,8	-	-	-	-	-	20,6	-	-
7	-	-	-	12,6	-	-	-	-	-	-	-	-	-	-	-
8	12,4	18,2	-	9,4	43	-	-	18,6	-	12,6	26,4	-	9,2	25,8	64,5
9	-	-	-	29,6	-	-	22,6	-	-	38,6	-	-	58	-	-
10	-	-	-	-	-	-	-	-	-	-	-	-	17,8	-	-
etc.															

- (111) En canvi en el «Padrón de industria» de 1870 les botigues de «aceite y vinagre al por menor» sumen 9 i en el de 1890, 13. No arribem a descobrir les raons d'aquestes disparitats.
- (112) Vegi's pag. 9.
- (113) Id. id. pag. 17.
- (113 bis) Al carrer Major hi havia la fonda Soler i la d'En Batistet aquesta darrera és l'actual casa ocupada per «la Montserratina» on ja fa anys, encara podria veure's-hi el rètol de «Posada Batistet» (dades subministrades pel Sr. Josep Calabuig).
- (114) Arx. Munic. de la Jonquera: Carpeta «Expedientes, etc.»
- (115) Són Federic Suñer i Luis Lunones, abmdós «inspectores medicos», Eduard Figueras, que és metge titular, i Francesc Subiròs.
- (116) Arx. Munic. de la Jonquera: «Libro de Actas», 17 des. 1876. «La tropa destacada a esta villa se ha apoderado de la casa consistorial». L'ocupa fins el 3 març de 1877.
- (117) Id. id. id. id.; id. id. 16 juny 1876.
- (118) Id. id. id. id.; id. id. 16 desembre 1886.
- (119) Id. id. id. id.; id. id. 22 des. 1886. Es parla de dues companyies «destacadas en esta villa», per les quals es troben, per fi, dues cases: una, can Vilar, al carrer Vell, al preu de 16 ptes. mensuals, i l'altra «casa Brusi» de donya Celestina Saus de Delhom, per 32 ptes. mensuals d'arrendament. El nom de «can Brusi» l'hi ve del fet que el seu constructor fou el conegut propietari del «Diario de Barcelona» del mateix nom, el qual posteriorment la vengué a Gaietà Delhom (noticia facilitada pel Sr. Josep Calabuig).
- (120) Tenim dades exactes de la tropa destacada a mitjans dels anys vuitanta pel cens de 1887, molt complet i minuciós; en ell s'inscriuen els següents individus del ram militar: 1 tinent coronel, 1 comandant, 5 capitans, 7 tinents, 1 alferè, 7 sargents, 30 caporals, 8 cornetes i 227 soldats, repartits en quatre companyies, que formen un batalló.
- (121) Arx. Munic. de La Jonquera: «Libro de Actas», 22 gener 1891.
- (122) Id. id. id. id.; id. id., 25 set. 1898.
- (123) Id. id. id. id.; «Sesiones 1906-1911». «El Ayuntamiento se da por enterado de la comunicación del Excmo. Sr. Ministro de la Guerra, haciendo constar el agradecimiento en vista de los buenos propósitos que animan a dicha autoridad militar, concernientes a facilitar en mejor ocasión un destacamento de tropa en esta localidad».

- (102) Aquí tenim la relació dels mencionats 46 empleats: 1 «administrador», 1 «interventor», 7 «vistas», 5 «auxiliars», 5 «oficiales», 1 «alcalde», 1 «recaudador», 1 «ayudante», 7 «escribientes», 2 «marchamadores», 2 «pesadores», 1 «portero», 1 «portero de salidas», 8 «mozos», 1 «inspector farmacéutico», 1 «inspector de carnes», 1 «delegado de agricultura».
- (125) «Geografía General de Catalunya» de Carreras Candi, op. cit.
- (126) Els destacaments de la Guàrdia Civil i de Carabiners estan manats respectivament per un tinent cada un. «Geogr. Gen. de Catalunya», op. cit.
- (127) És posterior a l'any de l'arribada de l'electricitat, que és el 1906, ja que cita aquest esdeveniment.
- (128) Semblen confirmar-ho les eleccions a diputats a Corts, de les que a diferència de les municipals, posseïm dades sobre adscripció política dels candidats. Així mentre l'any 1890 surt per gran majoria de vots el republicà Vallès i Ribot (137 vots enfront dels 87 de Teodor Baró i 56 de Tomàs Roger), més endavant, amb una participació electoral baixa, són els candidats dels partits de torn els que solen triomfar.
- (129) Victorià Prax ha de deixar l'alcaldia «por algún tiempo, por tener que pasar a sus posesiones de Africa («Libro de Actas» de 3 des. de 1881), essent substituït accidentalment per Pere Cardoner.
- (130) Arx. Munic. La Jonquera; «Libro de Actas de Sesiones», 8 gener de 1896.
- (131) Llei electoral de 26 de juny de 1890, promulgada pel govern liberal de Sagasta.
- (132) L'any 1887 n'hi ha 228 i l'any 1889, 227.
- (133) L'any 1890 són 391.
- (134) L'any 1906 la 1ª Secció (Casa Consistorial) té inscrits 190 electors, mentre que la 2ª (Escola de nens) en compta amb 217.
- (135) Es regulen per una Llei de 8 de febrer de 1877.
- (136) Arx. Munic. de La Jonquera; «Sesiones 1906-1915», 1 gener 1906.
- (137) Id. id. id. id.; «Libro de Actas de Sesiones 1871-1880», març de 1877.
- (138) Id. id. id. id.; «Libro de Actas de Sesiones» 20 set. 1892.
- (139) Id. id. id. id.; id. id. id., 3 maig 1895.
- (140) Id. id. id. id.; id. id. id. Per poder fer-nos càrrec del valor d'aquests pressuposts, recordem que l'any 1877, per les prestacions dels camins veïnals es senyala el preu del jornal en 0'75 ptes. el de un home, i de 2'05 ptes. el d'un carro.
- (141) Id. id. id. id.; id. id. id., 27 maig 1893. «Estado de los derechos para el Tesoro y recargos que en esta localidad corresponden para el año 1893-1894 a cada uno de los ramos comprendidos en la tarifa oficial del impuesto de consumos... etc.»
- (142) Id. id. id. id.; id. id. id., 27 maig 1893.
- (143) Id. id. id. id.; «Carpetas... año 1908» «Subasta del arriendo del arbitrio sobre puestos públicos y pescadería para el año 1909».
- (144) Id. id. id. id.; «Libro de Actas de Sesiones», 20 febrer de 1890.
- (145) Id. id. id. id.; «Libros de Actas» a. 1863. Es diu que «el área del solar es de 404 m2. y como el nuevo proyecto ocupa solo 199 m. quedará sobrante un espacio de 205 m... para desahogo». El pressupost pujava llavors l'elevada quantitat de 83.555 ptes., és a dir el pressupost municipal de varis anys.
- (146) Id. id. id. id.; id. id. id., 20 oct. 1877.
- (147) Id. id. id. id.; id. id. id., 18 gener 1895. Es parla de «numerosas peticiones de familias pobres solicitando el ingreso de sus hijos en las escuelas públicas...» Id. id. 6 març 1896: exposició firmada per varis veïns demanant la gratuïtat de l'escola pública.
- (148) Id. id. id. id.; «Sanidad, etc. Instrucción Pública Dbre. 1901 a Nvbre. 1911», 23 gener 1903.
- (149) Id. id. id. id.; «Libro de Actas», 19 juliol 1879.
- (150) Id. id. id. id.; id. id. id., 19 nov. 1883.
- (151) Id. id. id. id.; id. id. id., 1 març 1884.
- (152) Id. id. id. id.; id. id. id., 29 juliol 1897.
- (153) Id. id. id. id.; «Sanidad 1890-1921, etc. Instrucción Pública Dbre. 1901 a Nvbre. 1911», 13 abril 1905.
- L'inspector afirma que «la escuela de niñas se halla en estado bastante deficiente debido sin duda al estado de salud de ...la Profesora... La otra escuela tiene una matrícula de 80 alumnos y funciona bastante bien».
- (154) Id. id. id. id.; id. id. id. id., 10 juliol 1904.
- (155) Portbou, Arx. Munic. «Libro de Actas», 8 abril 1918. Un professor de l'escola laica demana a l'Ajuntament la subvenció corresponent, com l'any passat, de 90 ptes. trimestrals, que aquella corporació abona, doncs per alguna cosa «el Ayuntamiento es republicano».

- (156) Arx. Munic. La Jonquera; «Libro de Actas», 25 agost 1883. La «Junta de enseñanza libre de esta villa» demana a l'Ajuntament «algún donativo para premiar y estimular a los alumnos que mas se distinguieron...».
- (157) Id. id. id. id. id. id.
- (158) Arx. Munic. La Jonquera; «Libro de Actas» 7 des. 1883. Es reclama al Sr. Prax «las mesas y demás efectos que fueron retirados de las Escuelas Públicas de niñas para utilizarlas en la escuela privada».
- (159) Id. id. id. id.; «Sanidad, etc. 13 abril 1905.
- (160) Id. id. id. id.; id. id., 8 maig 1909.
- (161) Id. id. id. id.; «Libro de Actas», a març 1881.
- (162) «La Veu de l'Empordà», 9 gener 1915.
- (163) Id. id. id. id.; 20 des. 1913.
- (164) Id. id. id. id.; 12 juny 1915.
- (165) Id. id. id. 23 des. 1916. El Bisbe va visitar «el col·legi de Religioses de la Immaculada i el petit Seminari que te establert una ordre franciscana, per a joves pobres que vulguin dedicar-se al sacerdoci. Va visitar les obres de l'Església parroquial i elogià, especialment el nou altar major d'estil bizanti».
- (166) Id. id. id., 17 set. 1921. «Ara que el renovellament de l'església es complert, feia bo de veure la il·luminació dels altars que ressaltava mes la restauració que hi ha estat feta...»
- (167) Id. id. id., 17 set. 1921.
- (168) «El Eco Ampurdanés», 8 setembre 1878: «La villa de la Junquera celebra hoy su fiesta mayor. Hay corrida de toros, uno de ellos de muerte».
- (169) «La Veu de l'Empordà», 17 set. 1921.
- (170) Id. id. id., 22 set. 1923.
- (171) Arx. Munic. La Jonquera; «Carpeta... año 1908».
- (172) A. Compte -E. Juan: «La darrera guerra carlina etc.» op. cit. Com a complement de les dades exposades en el mencionat article afegirem ara que el monument dedicat als morts del 6 d'octubre de 1873, existent al cementiri, fou per fi inaugurat l'any 1904, essent alcalde P. Brugat (notícia facilitada pel Sr. Josep Calabuig).
- (173) Arx. Munic. La Jonquera; «Libro de Actas», a. 1885.
- (174) Id. id. id. id.; id. id., 30 abril 1884.
- (175) Id. id. id. id.; id. id., 9 gener 1897.
- (175-1) Aquestes dades les treiem del fulllet «Societat de socors mutus La Unió Junquerenca, 75è aniversari de la fundació «Butlletí informatiu n° 1, any 1978 que amablement ens ha fet arribar el vicepresident de la citada entitat Sr. Cuffi.
- (175-2) Dades facilitades pel Sr. Josep Calabuig, a qui des d'aquestes pàgines donem les gràcies.
- (176) Id. id. id. id.; «Padrones de Industria de 1867 a 1922», a. 1901.
- (177) Id. id. id. id.; «Libro de Actas», 27 oct. 1877.
- (178) Id. id. id. id.; id. id., 7 juny 1893.
- (179) Id. id. id. id.; id. id., 10 agost 1895.
- (180) Id. id. id. id.; id. id., 3 maig 1895.
- (181) Id. id. id. id.; «Sanidad, etc. 1890-1921». Els padrons de beneficiència dels anys 1907 i 1908 anoten només 15 famílies cada un.
- (182) Id. id. id. id.; «Libro de Actas de Sesiones». L'any 1877 l'Ajuntament, per les prestacions del camins veïnals, senyala el preu del jornal a 0'75 ptes., i si porta un carro, el de 2'05 ptes. No oblidem però que pels anys trenta del mencionat segle XIX, el jornal d'un bracer (com, exemple, per fer llenya o per adobar un camí) era d'1'25 ptes. (A. Compte - E. Juan «El repartiment dels Comuns, etc.» op. cit. Annals de l'Institut d'Estudis Empordanesos, 1984, pàg. 283).
- (183) R. Medir: «Historia del gremio corchero» op. cit. pags. 222-223.
- (183-b) Arx. Munic. La Jonquera; «Libro de Actas de Sesiones», a. 1893.
- (184) Id. id. id. id.; «Sesiones 1906-1911».
- (185) Arx. Munic. Portbou; «Libro de Actas» a. 1909, 24 set.
- (186) Id. id. id.; id. id., 21 set. 1919.
- (187) Arx. Munic. La Jonquera; «Libro de Actas», 13 juny 1896.
- (188) Id. id. id. id.; id. id., 31 març 1887.
- (189) Id. id. id. id.; id. id., 15 juliol 1895.
- (190) Id. id. id. id.; id. id., 14 des. 1894.
- (191) Id. id. id. id.; id. id., 2 maig 1898.
- (192) «La Veu de l'Empordà», 4 oct. 1913. El còrrec d'en Mateu es trobava a l'entrada de la Jonquera, venint de Figueres.