

**VILA-SACRA SOTA LA INFLUÈNCIA  
DE SANT PERE DE RODES  
(SEGLES XIII-XV)**

Per M<sup>a</sup> JOSEPA ARNALL I JUAN

## I. Introducció

Vila-sacra, com altres viles de l'Alt Empordà, havia estat domini de Sant Pere de Rodes i fou una de les possessions més importants que tingué el monestir a la plana, la qual cosa farà que la història d'aquest poble vagi estretament lligada a la del poderós cenobi.

Cal buscar l'origen de l'alludit domini en els documents que ens transmet en Pere de Marca. En una epístola del papa Benet VI de l'any 974 a l'abat Eldesind, en la qual es confirmen les extenses propietats del monestir, ja s'esmenten les que tenia a Vila-sacra<sup>(1)</sup>. Aquestes pertinences són novament confirmades pel rei Lotari en un precepte de l'any 982<sup>(2)</sup>. Una altra butlla papal aconseguí l'abat Eldesind l'any 990, concedida per Joan XV, on es tornen a citar les possessions que el cenobi tenia en aquest lloc<sup>(3)</sup>.

A partir d'aquesta última data i fins el segle XIII es produeix un buit en la documentació la qual cosa fa que no es pugui esbrinar amb deteniment l'evolució històrica de la vila.

Segurament que el monestir de Sant Pere continuaria mantenint els primers dominis que acabem d'esmentar i en relació amb la seva preponderància els aniria augmentant, tal com veurem en les escriptures dels segles posteriors.

Una de les poques notícies que en tenim és que en el segle XI un altre cenobi tenia propietats a Vila-sacra. Es tracta del monestir de Camprodon. En una butlla del papa Benet XIII, de l'any 1017, consta que hi posseïa uns masos<sup>(4)</sup>. Desconeixem la seva transició en la posterioritat.

Probablement, durant aquest segle de manca d'informació, hi tingueren també pertinences algunes famílies nobles, que en el període ara estudiat les vengueren a l'abat de Sant Pere.

El nostre propòsit és oferir avui els documents dels segles XIII al XV reunits per primera vegada. A més a més dels que parlen de Vila-sacra, incloïm també els de Palol, per la seva proximitat i dependència.

## II. Les fonts

Per a la realització d'aquest treball, ens hem concretat a emprar només la documentació que es conserva a l'Arxiu de la Corona d'Aragó. La sèrie de Monacals-Hisenda d'aquest Arxiu reuneix tots aquells fons de procedència monàstica, conservats després de l'aplicació de les lleis desamortitzadores de Mendizábal en 1835.

Sant Pere de Rodes fou un de tants monestirs catalans que sofrí les adversitats del temps, però, malgrat tot, salvà una part dels documents que abans constituïen el seu important arxiu.

Actualment aquest fons està format per 204 pergamins i uns 77 lligalls. No podem dir que sigui una quantitat molt considerable, sobretot, si tenim en compte la importància del cenobi al llarg dels segles.

Segurament que els documents que presentem havien estat guardats a l'arxiu de Vila-sacra, on els monjos hi tingueren la seva residència durant els anys 1798–1805, encara que en aquests moments devien ésser més abundants que els que ens han arribat fins a nosaltres, doncs així ho veié el P. Villanueva quan visità aquest lloc: «El archivo no es lo que pudiera y debiera ser, considerada únicamente la antigüedad de la casa; pero es mejor y más rico de lo que puede esperar el que sepa los asaltos de los enemigos de mar y tierra que sufrió la antigua casa, sin contar los incendios, ruinas y otras calamidades generales. Así se hallan todavía en él algunos títulos de pertenencia desde la mitad del siglo IX y desde la primera mitad del siglo X se hallan en gran abundancia las escrituras de varios géneros con que he enriquecido la historia de Gerona y las observaciones sobre monedas, cronología de los Reyes de Francia, etc. Dos Cartorales escritos en los siglos XII y XIII, comprenden las escrituras desde la mitad del siglo X»<sup>(5)</sup>.

En un primer moment, aquests documents foren traslladats a la Delegació d'Hisenda de Girona, on l'investigador Francesc Monsalvatje i Fossas encara els degué consultar, ja que en la seva important obra *Colección diplomática del Condado de Besalú*<sup>(6)</sup> fa referència a l'Arxiu de l'esmentada Delegació. Cal dir que, per haver vist l'insigne historiador aquests documents, uns conservats i altres no, als quals ell alludeix moltes vegades, hem aprofitat l'avinentesa per a citar-los en el nostre treball, per tal de completar el registari, tenint en compte que pertanyen al mateix fons.

Per a prevenir que s'extraviessin els papers i per a una més segura conservació, es va acordar llur ingrés a l'Arxiu de la Corona d'Aragó.

L'any 1953 Francesc Sevillano i Colom catalogà tots els pergamins dels monestirs gironins, entre ells els de Sant Pere de Rodes, i en publicà una guia<sup>(7)</sup>. Les dates d'aquestes escriptures originals, que van del segle XIII al XV, són les que ens han servit de pauta per fixar els límits del treball, ja que no es conserva documentació genuïna anterior. De tots ells n'hi ha setanta que parlen de Vila-Sacra i quatre de Palol.

Quant als lligalls, dels quals férem menció, només són quatre de format gran<sup>(8)</sup> i un del petit<sup>(9)</sup> els que hem emprat ara, per ésser els únics que transmeten notícies d'aquests segles, encara que n'hi ha d'altres

que fan referències a temps posteriors, però que no hem volgut utilitzar per a no ultrapassar els terminis proposats.

En especial, cal dir la importància que té el volum 1000 per estar dedicat, quasi bé completament a Vila-sacra. Es tracta d'un manual de notes de l'arxiver de Sant Pere, on hi estan esmentades les escriptures més importants que el monestir portà a terme vers aquest poble. És molt interessant la segona part que conté un capbreu de l'any 1429 i que fa menció a unes cinquanta persones de Vila-sacra i catorze de Palol. Cada una d'elles reconeix tenir per l'abat de Sant Pere una sèrie de béns, sobre tot, cases i terres, on s'indica llur situació, superfície i afrontacions, així com els drets dominicals. No hem pogut incloure en l'apèndix aquesta important font, per la seva gran extensió, però el nostre propòsit és d'estudiar-lo ben aviat.

### **III. Relacions entre l'abat de Sant Pere de Rodes i el comte d'Empúries respecte a Vila-sacra.**

Els diversos drets jurisdiccionals sobre certs pobles d'aquesta comarca foren repartits entre els comtes d'Empúries i els abats de Sant Pere.

Les desavinences entre ambdós grans senyors es feren paleses en diverses ocasions. El 7 de desembre de 1275 el comte Hug, junt amb el seu fill, Ponç Hug, hagué de reconèixer que no li pertanyien les qüestions, toltes, forces i altres exaccions que reclamava als homes del monestir<sup>(10)</sup>.

Vers 1298 les relacions entre el comte i el cenobi eren molt tibants. Ponç Hug IV d'Empúries reivindicà tota la jurisdicció i una sèrie de drets i de regalies dels llocs on el monestir exercia el seu domini, i els seus oficials s'encarregaren de fer valer per la força aquestes exigències. Entre elles destaca la que es produí quan els esmentats oficials preneren béns a homes de Vilajuïga, de Vila-sacra i de Vilademat<sup>(11)</sup>.

El 15 de gener de 1299 fou presentada una demanda per part de l'abat de Sant Pere al bisbe de Girona, contra el comte d'Empúries, per les moltes opressions i injúries que aquest li havia fet. L'abat, Ramon de Pont, per mitjà del seu procurador, Ramon de Flaçà, reclamava que li pertanyien els llocs de Fortià, El Far, Vila-sacra, Vilademat, Canelles, L'Estanyol i Marzà<sup>(12)</sup>.

A més a més sostingué que, per les donacions fetes pels anteriors comtes d'Empúries i els privilegis papals, li corresponia la jurisdicció civil i criminal, –menys en cas de pena de mort o mutilació de membres– així com el dret de tenir jutge, batlle i saig a toda la muntanya de Sant Pere de Rodes, Llançà, el Vilar de Canyelles, L'Estanyol, Camallera, El Far, Vila-sacra, Pedret, Marzà, Vilademat i els masos de Sant Pere Pescador. El comte, en canvi, allegava que ell tenia tota la jurisdicció

per comú, costum i possessió antiga, ja que el comtat era anterior al monestir<sup>(13)</sup>.

Mentre es desenvolupava el procés davant del bisbe de Girona i dels seus oficials, es seguia un altre procés sobre la mateixa causa davant el jutge ordinari del comtat d'Empúries, Guillem Domènec, a qui el comte havia confiat la resolució del plet amb el monestir de Sant Pere<sup>(14)</sup>.

La sentència de Guillem Domènec fou pronunciada l'11 de maig del mateix 1299 i reconegué que el monestir tenia part de la jurisdicció criminal en diversos graus segons les poblacions. Dictaminà que en els llocs de Santa Creu, La Vall, Marzà, Vila-sacra i Vilademat, corresponia a l'abat la jurisdicció en els casos següents: furts de gallines, aliments, en general, porcs, cabres, ovelles, formatges, carns salades, atuells de llaurar, blat en espiga o batut, oli, vi, verdures, etc. fins a danys que no excedissin el valor de 30 sous melgoresos. I a més a més una àmplia gamma de delictes que corresponia de jutjar i castigar al monestir<sup>(15)</sup>.

La sentència de Guillem Domènec fou acceptada per ambdues parts, però el monestir no renuncià a continuar en el tribunal eclesiàstic de Girona. El 19 d'octubre de 1301 el bisbe de Girona publicà la sentència definitiva, condemnant i excomunicant el comte d'Empúries, la qual cosa li obligà a renunciar als drets d'host, cavalcada, tragines, qüesties i serveis forçats prestats pels homes dels llocs pertanyents al monestir de Sant Pere de Rodes<sup>(16)</sup>.

Malgrat la sentència, les desavinences continuaren. El 23 d'abril de 1308 Arnau de Soler, ardiaca de Besalú, pronuncià una altra sentència sobre les jurisdiccions que posseïa el cenobi i entre elles consta la jurisdicció civil de Vila-sacra, d'El Far i de Marzà. Fou aprovada per Ponç Hug, comte d'Empúries, i l'abat Arnau de Serrà<sup>(17)</sup>.

Malgaulí, successor del comte Ponç Hug, per tal de recuperar els béns alienats, el 15 de gener de 1317, va vendre al bisbe de Girona i als abats de Sant Pere de Rodes, de Colera, de Roses i de Vilabertran, i també a alguns nobles, el dret de percebre el bovatge en més de vuitanta llocs del comtat, entre ells, Vila-sacra, pel preu de 140.000 sous melgoresos<sup>(18)</sup>.

Uns anys més tard, el 26 de febrer de 1319 confirmà la renúncia feta pel seu pare respecte als drets atorgats a tots els monestirs que tenien homes en el Comtat d'Empúries, i entre ells cal destacar el de Sant Pere de Rodes<sup>(19)</sup>.

Amb tot, malgrat les possibles discussions jurídiques, el poder del monestir sobre Vila-sacra havia seguit una línia progressiva. El 2 de gener de 1402, després de la mort sense successió de Joan II d'Empúries i del seu germà, Pere II, el rei Martí l'Humà (1395-1410) anexionà el comtat a la Corona i el primer de març del mateix any confirmava els privilegis concedits anteriorment, en especial, el que

reconeixia que els comtes d'Empúries no posseïen els drets ja esmentats sobre els homes de Vila-sacra, El Far i Marzà<sup>(20)</sup>.

L'any 1409 el propi rei Martí empenyorà el comtat a la Generalitat de Catalunya i a la ciutat de Barcelona, encara que en conservava l'alta sobirania.

El 10 d'abril de 1410 en la plaça del monestir de Sant Pere de Rodes, el procurador general d'Aragó anunciava l'empenyorament al prior del cenobi i aquest li prestà homenatge<sup>(21)</sup>.

No és el nostre actual propòsit esmentar les vicissituds del comtat posteriors al segle XV, però per a concluir direm que el 13 de juny de 1509 l'abat Ferran Ram jurà fidelitat i homenatge a l'infant Enric II, comte d'Empúries, en prendre possessió dels llocs de Vila-sacra, El Far i Marzà<sup>(22)</sup>.

Tal com hem anunciat en el prelude, en incloure en aquest treball documentació de Palol, direm ara unes poques paraules sobre les relacions entre l'abat de Sant Pere i el vescomte de Rocabertí, quant a aquest petit nucli de població.

Segurament que no degueren tenir uns vincles massa forts, ja que a finals del segle XIII el vescomte Dalmau III pretenia que era seu el feu de Palol i no, en canvi, de l'abat. Per tal d'aclarir la situació es posà la causa a mans del jutge ordinari del vescomte, la sentència del qual es dictaminà el 17 de febrer de 1283, en poder de Guillem Pere, notari públic, de Peralada. El resultat era el següent: els homes, les dones i les rendes de Palol es devien tenir en feu de l'abat, però el mer i mixt imperi, el bovatge i la justícia criminal pertanyia al vescomte<sup>(23)</sup>.

Uns anys més tard, el 23 de gener de 1305, Jofre IV de Rocabertí tornava a concedir el feu de Palol a l'abat de Sant Pere, davant el notari de Peralada, Jaume Berart<sup>(24)</sup>.

L'últim esment que en tenim d'aquestes relacions és el que ens transmet un document redactat en el mateix Palol el 26 d'abril de 1397, on Jofre VI, confirmà la justícia civil, corresponent a aquest lloc, a l'abat Bernat<sup>(25)</sup>.

Com es desprèn, el monestir no pogué tenir els drets complets, tant civils com criminals, tocant a Palol, sinó que només obtingué la jurisdicció civil.

#### **IV. Adquisició de propietats a Vila-sacra pel monestir de Sant Pere de Rodes**

Com ja hem esmentat ens falta documentació dels segles XI i XII per a poder conèixer com era Vila-sacra en aquest període.

Les primeres notícies que en tenim diuen que algunes famílies nobles hi posseïen propietats, que poc a poc varen ésser comprades pel monestir de Sant Pere.

El primer document que ens transmet la venda de tot el castell de Vila-sacra, amb els seus termes i pertinences, data del 3 de

novembre de 1226. Es tracta de Gilabert (III) de Cruïlles que junt amb la seva muller, Cecília, el vengué a Arnau de Foixà, només que per mentre visqués<sup>(26)</sup>.

Hem tractat d'esbrinar, per una part, des de quan tenia aquestes propietats en Gilabert de Cruïlles, i, per l'altra, qui era Arnau de Foixà. En referència als Cruïlles podem dir que en el segle XI no tenien possessions en aquest lloc, ja que hem consultat el testament de Gilabert I de Cruïlles, fet el 7 d'abril de 1035 i quasi totes les seves possessions en aquesta època, pertanyien al comtat de Girona, si bé algunes es trobaven en el d'Empúries. Així s'esmenten els llocs de L'Armentera i de Torruella de Fluvià<sup>(27)</sup>.

Quant a Arnau de Foixà la seva posició financera era forta, en aquells anys, ja que l'11 de març de 1211 el rei Pere el Catòlic (1196-1213) en greus dificultats econòmiques, li manllvà 13.000 sous barcelonesos<sup>(28)</sup>.

Per mitjà d'una altra font<sup>(29)</sup> ens ha arribat l'esment de la citada venda, però en variants prou importants que impedeixen assegurar amb certesa qui fou el comprador del castell de Vila-sacra. Aquest altre document diu que la venda que va fer el matrimoni de Cruïlles fou a Agnès de Foixà, el 3 de novembre, però de l'any 1236. Ens indica el preu de nou mil cinc-cents sous barcelonesos i el notari que signà l'acta té el mateix nom, Esteve, que el del document deu anys anterior, i el seu cognom és Bernat, en lloc de Geralt. Malauradament cap original es conserva actualment per a poder donar una versió exacta de la realitat. De la ressenya que transmet Monsalvatje no en sabem la procedència, i l'altra que donem a conèixer aquí és un extracte d'una escriptura tret d'un manual de Sant Pere del segle XVII, conservat a l'Arxiu de la Corona d'Aragó<sup>(30)</sup>.

Ben poca cosa podem dir de l'alludida Agnès de Foixà. L'abril de 1274 va fer una venda a Pere de Castellnou, bisbe de Girona, d'un «honor» que tenia en la parròquia de Sant Vicenç de Rupià<sup>(31)</sup> i uns anys més tard vers 1278 (o 1279) el seu nom s'esmenta en el testament del citat bisbe, com a vídua d'un tal Ramon de Gerundella<sup>(32)</sup>.

Tant si la venda del castell de Vila-sacra, es va fer a Arnau com a Agnès de Foixà, el cas és que abans de l'abril de 1240 tornaria a posseir-lo en Gilabert de Cruïlles, ja que en aquesta data el vengué a l'abat de Sant Pere de Rodes<sup>(33)</sup>. L'escriptura en la qual consta tal venda tampoc ens ha arribat en la seva originalitat.

Malgrat tot, el paper de l'abat en aquesta adquisició tampoc s'entén massa, ja que dos anys abans, en 1238, el monestir de Sant Pere, reunida tota la comunitat, sota l'autoritat de l'abat Ponç, l'1 de juny d'aquest any<sup>(34)</sup> decideix destinar les rendes del castell a Vila-sacra per a diverses almoines, la qual cosa ens dóna a entendre que en aquests moments l'esmentat castell ja pertanyia al cenobi.

Sigui com sigui, el monestir de Sant Pere, una vegada hagué efectuat una de les compres més importants, va anar augmentant el



Cara principal de l'església en el mur lateral de migdia on es troba la portalada

(Foto: Servei d'Investigacions Arqueològiques. Diputació de Girona)



seu domini amb altres drets sobre el lloc. L'any 1274 adquirí del cavaller Jaume de Vallgornera la quarta part del delme de la parròquia de Vila-sacra per dos-cents-vuitanta sous melgoresos<sup>(35)</sup>.

El delme com a tribut eclesiàstic s'introduí a l'Alta Edad Mitjana per al manteniment del clergat i de les esglésies, i, en general, consistia en descomptar un percentatge determinat del total de les collites sense tenir presents les inversions i despeses necessàries per a arribar a fer produir la terra. Amb el temps, però, els delmes experimentaren un procés de secularització i molts passaren a mans de senyors laics per compra, arrendament, establiment quasi emfitèutic, o com a compensació d'algun benifet concedit a l'Església. Aquest degué ésser el cas del cavaller Jaume Vallgornera.

Uns anys abans, però, el delme de Vila-sacra no estava vinculat precisament a aquesta família, ja que en un text del 28 de juliol de 1222 consta que Ermessenda de Peratallada el tenia per l'Església de Girona, junt amb els d'altres pobles com Peratallada, Pals i Empúries<sup>(36)</sup>.

L'últim esment del delme en el segle XIII és de l'any 1297 quan l'abat Ramon n'adquirí la quarta part del cavaller Arnau de Fortià, per mil dos-cents sous melgoresos<sup>(37)</sup>.

Ens falta també en aquest aspecte documentació que ens aclareixi el procés seguit per aquest tribut eclesiàstic que resultava una càrrega molt pesada per al camperol, però també una font d'ingressos important per al monestir. Quasi bé un segle estarem sense tenir-ne cap notícia.

El 19 de juny de 1359 l'octava part del delme de Vila-sacra fou venuda a Pere Blanch per 2780 sous barcelonesos amb un cens anual de 15 sous i 6 diners a lliurar per part del comprador al monestir el dia de Sant Miquel<sup>(38)</sup>.

I ja fins el segle XV no serà esmentat en els documents. En el mes d'agost de 1432 es produiran en pocs dies de diferència dues vendes respecte a la quarta part del delme. Una l'efectuen l'1 d'agost els caritaders de Vila-sacra –ja que l'esmentada quarta part pertanyia aleshores a la caritat anomenada d'en Jordi Llombart– a l'abat Esteve per 481 lliures melgoreses<sup>(39)</sup>. Per tal d'aprovar tal decisió es reuniren a la plaça del poble, sota l'autoritat del batlle, Bernat Compte, vint-i-quatre caps de casa de Vila-sacra i el batlle de Palol, el Sr. Andreu. Foren cridats testimonis de Roses, de Castelló i de Fortià, i signà l'acta el notari Miquel Janer. L'altra venda es feu el 20 d'agost quan el mateix abat decideix vendre-la, novament, als citats caritaders, i els estableix certes condicions, fruit de les rendes que s'obtinguin<sup>(40)</sup>.

El segle XIV fou una època d'esplendor pel monestir vers l'expansió del seu domini a Vila-sacra. Ja els últims anys del segle XIII havia procurat, a més a més de l'adquisició del delme, anar engrandint les seves propietats en aquest lloc. Així en 1295 aconseguí de Ramona de Palol, filla de Ramon de Medinyà, el lloc de Palol, per mil sous barcelonesos<sup>(41)</sup>, encara que ja fos en feu del monestir, com indica la

mateixa escriptura. Recordem el dictamen de la sentència del jutge ordinari del vescomte de Rocaberti l'any 1283 que concedia en feu totes les rendes de Palol<sup>(42)</sup>.

En 1313 la família de Vallgornera tornaria a despendre's de diverses propietats a Vila-sacra per catorze mil sous melgoresos<sup>(43)</sup>. Però, serà durant el decenni 1340-1350 quan l'abat Ramon efectuarà compres importants en aquest lloc. Es tracta de les possessions que hi tenien en Galceran de Begur i la seva muller Blanca, i el noble Francesc de Cervià.

Ja des del 1340 es produeixen establiments emfitèutics per part del monestir en terres que l'abat havia anat adquirint, sobre tot, de Blanca de Begur, per trobar-se ja vídua del seu marit, però l'obtenció més significativa la trobem l'any 1347, quan l'esmentada Blanca es ven les possessions que tenia a la parròquia de Vila-sacra per quaranta tres mil sous melgoresos. Dos documents ens ho acrediten. Un del 12 de febrer quan l'abat efectua el pagament<sup>(44)</sup> i l'altre del 4 de març quan el procurador de la senyora de Begur, Ramon de Palol, confirma haver rebut la quantitat abans citada<sup>(45)</sup>.

Malgrat haver adquirit l'abat de Sant Pere unes propietats importants, ja que així ens ho indica el seu preu, alguns que altres béns li restarien encara en aquest poble a Blanca de Begur, puix que el 8 de març del mateix any 1347 diversos habitants vila-sacrencs confessen ésser homes propis de l'abat, però de la meitat dels seus béns, car l'altra part encara pertanyia a la senyora de Begur<sup>(46)</sup>.

L'altra adquisició, molt menys considerable, fou el 20 d'abril de 1341, d'uns masos, dins d'aquest terme, pertanyents a Francesc de Cervià, pel preu de dos mil sous melgoresos<sup>(47)</sup>.

## **V. Vila-sacra, senyoriu de Sant Pere de Rodes**

### **V.1. Establiments emfitèutics**

#### **a) Establiments en terres**

Una vegada el monestir de Sant Pere hagué consolidat el seu domini a Vila-sacra, es preocupà, tot seguit, de fer produir les seves terres, en la majoria dels casos pels propis habitants del lloc. No podem dir que vingués gent de fora a conrear o a viure a Vila-sacra, -com es dona en altres pobles per a formar una nova vila-, sinó que foren els mateixos veïns ja establerts per l'abat o per altres senyors, que volgueren ampliar llurs propietats sota la protecció del cenobi.

Què representava realment per als pagesos el lligam amb el monestir? D'una banda, era una protecció que en rebien i de l'altra, els suposava el pagament d'uns censos per les terres tingudes i una prestació de serveis, amb l'impossibilitat de moure's del lloc.

L'establiment emfitèutic fou el procediment regulador fonamental del règim d'explotació agrari d'aquells moments.

Els abats recorregueren al sistema d'arrendaments per la necessitat que tenien de treure un profit en diners d'unes terres que a les seves mans restarien improductives. Els arrendataris són, moltes vegades, matrimonis que accepten un contracte vitalici, o, per a diverses generacions i, molt sovint, perpetu que té l'atractiu de poder assegurar un futur als seus fills i d'alienar-lo amb el consentiment del senyor i pagament d'un cànon.

Bàsicament el contracte emfitèutic consistia en cedir per part de l'abat o establient la potestat útil d'unes terres a una persona o emfiteuta, per tal que fossin millorades, tot retenint-se, però, el domini directe a canvi d'un cànon, pensió o cens anual. A més a més, cal que en el moment de rebre la terra *pro acapito* es pagui una quantitat d'entrada. Una vegada concretat l'emfiteusi, l'establient resta com a propietari o senyor directe i l'emfiteuta com a copropietari o senyor útil.

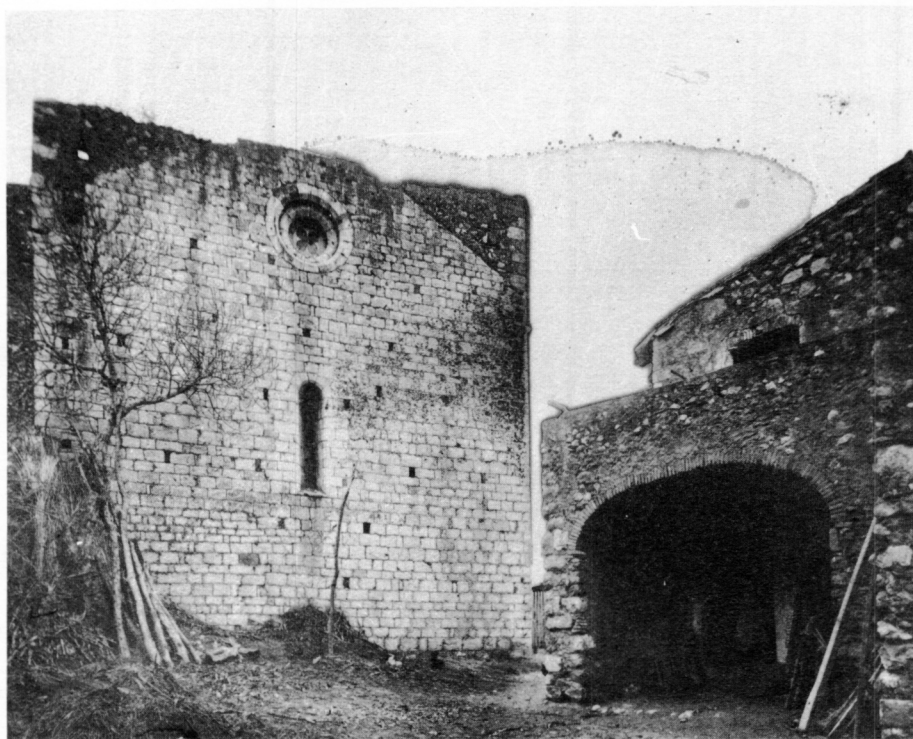
Una de les característiques més importants és el caràcter plenament bilateral que es remarca en les clàusules penals. L'arrendador no pot fer fora a l'emfiteuta de la seva terra i aquest, per l'altra part, ha de residir obligatoriament a la terra que li ha estat assignada i ha d'efectuar les millores pertinents.

El moment en que l'abat de Sant Pere portà a terme més establiments a Vila-sacra fou durant el segle XIV. El quadre que a continuació oferim ens ho indica, i, encara podríem precisar més: l'època més completa és a mitjans segle, en el decenni dels 40 als 50, que coincideix amb la puixança del monestir en fer les adquisicions de propietats, ja esmentades, de Galceran i Blanca de Begur, i de Francesc de Cervià. Recordem que la compra més important l'efectuà en 1347 i d'aquest any tenim vuit establiments.

Cal també dir que aquests contractes es varen fer a persones que en aquells moments depenien dels senyors de Begur o sigui que per ells va representar un canvi d'establient.

De vegades, una mateixa persona desitja conrear més terra, o bé, per tal d'arrodonir les finques del seu entorn, aconseguix que se li faci un altre establiment. És el cas de Pere Andreu, Joan Blanch, Guillem Pagès, Pere Ponç i de Guillem Seguer.

El segle XV representà ja una davallada en el nombre de contractes d'aquesta temàtica, encara que en podem destacar quatre particularitats, tres d'elles, en especial, a partir de la tercera part de la centúria. Així veiem: 1) que ja no és l'abat, personalment, el que fa l'establiment, sinó que ho deixa a mans del seu procurador i administrador; 2) que si, fins ara, s'establia, en general, en camps, peces de terra o prats, tenim dos casos en els quals el monestir cedeix a l'emfiteuta tota la masada, això és, casa, era, hort i alguna que altra vessana de terra del voltant; 3) si, durant els segles estudiats, en el moment d'ocupar la terra en emfiteusi, es pagava una quantitat d'entrada, esmentada en sous de Magalona, a finals del XV es substitueix per un parell de perdius o bé d'oques; i 4) durant tota la



Mur de capçalera, sense absis destacat amb dues obertures:  
Un rosetó i una llarda finestra.

(Foto: Servei d'Investigacions Arqueològiques. Diputació de Girona)

centúria en parlar de la terra establerta es dona la seva extensió en vessanes, mesura agrària pròpia de l'actual Empordà, la qual cosa no es fa palesa en els segles anteriors.

Emfiteuta	Objecte	Situació	Entrada	Cens anual	Termini	Any	Núm Apèndix
Joan Jaspert	1 era		36 s. melg.	2 gallines	Nadal	s.XIII (sa)	11
Bernat de Palau	1 terra	«Carraria de Sagual davall»	1100 s. melg. (*)	1 mitg. d'ordi	St. Pere i St. Felu	1313	24
Jaume Seguer	1 feixa de terra		8 s. melg.	3 mitg. d'ordi	Id.	1317	29
Pere Andreu	1 prat	«Prat de Palol»		2 mitg. i 1 quart de forment	Id.	1340	39
Guillem Pagès	1 terra	«Clos»		5 mitg. de forment	Id.	1343	48
Pere d'Ort	1 hort	«Trilla»	8 s. melg.	mitg. de forment	Id.	1345	50
Berenguer	1 terra	«Ogal»		6 mitg. de forment	Id.	1346	51
Joan Blanch	2 feixes de terra	«Closa vella»	20 s. melg.	4 mitg. de forment	Id.	1347	61
Pere Andreu	1 terra	«Muradany»	30 s. melg.	6 mitg. de forment	Id.	1347	62,63
Berenguer de Subirats	1 terra	«Closa vella»	20 s. melg.	2 mitg. de forment	Id.	1347	64
Guillem Ventalló	1 terra	«Clos»	195 s. melg.	9 mitg. de forment	Id.	1347	65,66
Joan Blanch	1 terra	«Colomer»	195 s. melg.	5 mitg. de forment	Id.	1347	67
Guillem Pagès	1 terra	«Clós»	101 s. melg.	5 mitg. de forment	Id.	1347	68
Bernat Guitart	1 casa		70 s. melg.	1 mitg. de forment		1347	69
Guillem Pagès	1 terra	«Clos»	101 s. melg.	5 mitg. de forment	Id.	1347	70
Berenguer Negre	1 terra	«Ogal»	60 s. melg.	6 mitg. de forment	Id.	1347	71
Pere Ponç	1 terra	«Muradany»		6 mitg. de forment	Id.	1348	72
Guillem Pagès	1 terra	«Clos»		5 mitg. de forment	Id.	1349	76
Guillem Seguer	1 terra	«Marneras»	7 ll. melg.	15 mitg. de forment	Id.	1357	82,82
Jaume Borrassà	4 feixes de terra		No es llegeix	9 mitg. de forment	Id.	1358	84
Pere Ponç	1 terra	«Muradany»	20 s. melg.	6 mitg. de forment	Id.	1358	85
Guillem Seguer	1 camp	«Muradany»	25 s. melg.	6 mitg. de forment	Id.	1358	86
Bernat Roca	1 terra	«Clos»		4 mitg. de forment	Id.	1374	91
Bartomeu Rabet	1 terra (2 v.)	«Honor de Bagur»	5 s. melg.	9 mitg. de forment	Id.	1420	108
Bernat Batlle	1 feixa terra (1 v.)	«Reliquer»		2 mitg. d'ordi	Id.	1441	118
Jaume Julià	1 masada			tasca i censos acostumats		1470	131
Esteve Borda	1 terra (4 v.)	«Çes Terres»	1 parell de perdius	4 mitg. d'ordi	Id.	1481	133
Pere Renoau	1 terra (2 v.)	«Pujalas»	1 parell d'ouques	3 mitg. d'ordi	Id.	1485	135
Pere Renoau	1 prat			censos acostumats		1486	136
Joan Avinyó	1 masada			censos acostumats		1499	145

(\*) Ja esmentem en l'apèndix que creiem que és una quantitat molt elevada

**Abreujatures:** ll.: lliures  
melg.: melgoresos  
mitg.: mitgeres  
quart.: quateres  
s.: sous  
s.a.: sense any  
v.: vessanes

Voldriem, també, dir que, sobretot durant el segle XV es produïren una sèrie de vendes de terres ja establertes<sup>(48)</sup> efectuades per habitants de Vila-sacra i de Palol, i de vegades, de Vilatenim, els compradors de les quals solien ésser veïns d'aquests pobles. En la redacció del document consta que el nou emfiteuta caldrà que pagui un cens anual a l'abat de Sant Pere per entrar a ocupar propietats del monestir.

Aquest contracte en emfiteusi comporta, com ja hem dit, per al pagès una adscripció a la terra de manera que no podia marxar-ne sense una redempció o remença.

L'alliberament consistia en pagar una quantitat específica, per mitjà de la qual es deixava de dependre del monestir. També hi havia una altra possibilitat que era d'anar-se'n a viure a un altre lloc i continuar pagant un tant, com a símbol de prosseguir essent home del cenobi. Aquest darrer cas, però, no es produeix en la nostra documentació.

En tres moments, molt espaiats, de manera que no se'n poden treure conclusions, el monestir fa lliures a tres famílies de Vila-sacra, després de pagar una quantitat per a aconseguir-ho<sup>(49)</sup>.

En una altra circumstància<sup>(50)</sup> l'abat fa una reducció del cens que el camperol li pagava cada any. En lloc de donar-li dos pernils del millor porc caldrà que li lliuri dotze sous melgoresos.

I també en altres nou ocasions<sup>(51)</sup> són diversos habitants d'aquest lloc, especialment a mitjans segle XIV i durant el XV, els que renuncien a l'abat el cultiu d'unes terres de la seva propietat. Les causes que alleguen per aquest abandó alludeixen a l'elevat cens anual i a la terra que és infèrtil i no es pot cultivar.

Segurament que aquest esdeveniment aniria en relació amb un moment històric. La pesta negra de la segona meitat del segle XIV i la caiguda dels preus agrícoles des de 1380 provocaren la disminució dels ingressos senyorials. Els propietaris del camp procuraven d'esprémer al màxim els pagesos mitjançant l'exigència amplíssima de tots els drets del caràcter feudal i senyorial i com a resposta, al voltant dels anys 1380-1390 aparegué una agitació pagesa espontània, de tipus violent que ocupà tot el regnat de Martí l'Humà.

En 1424 va esclatar una revolta contra l'abat de Sant Pere, Esteve d'Agramunt, i gran multitud de gent sitià el monestir amb ànim de matar a l'abat degut a que els pagesos pagaven uns tributs molt grans i insuportables<sup>(52)</sup>.

Malgrat que amb l'esdeveniment dels Trastàmara la situació afavorí als terratinents i es notà una certa prosperitat fins la meitat del segle XV, l'agitació agrària retornà, i així calgueren dur-se a terme dues guerres de pagesos de remença perquè la sentència arbitral de Guadalupe (1486) donés la solució definitiva.

Cal també tenir en compte que la climatologia no ajudà gaire a la situació dels pagesos. A l'octubre de 1421 fou gran el xàfec que

caigué i la inundació dels rius que provocà. Les aigües pujaren més de 10 pams sobre el pont de Besàlú i es veieren afectats els pobles de Vilatenim, Palol, Vila-sacra, Vilanova de la Muga, Fortià, Vilacolum, Torroella de Fluvià, Castelló d'Empúries i Roses<sup>(53)</sup>.

## A) Les terres. Principals Cultius

Tant els contractes emfitèutics com els reconeixements de censos, a més a més, de llur propi contingut, són interessants per a conèixer la dedicació de les terres i els noms amb què eren conegudes cada una de les partides del terme.

Els apellatius que fan referència al sòl són la peça de terra, o bé la feixa, i, de vegades, el tros. La seva extensió oscilla entre 5 i 1 vessanes, segons la documentació del segle XV que tot sovint ho esmenta. De l'emplaçament d'aquestes terres en els diversos paratges del poble en tenim notícies i al llarg dels segles s'han transmet uns noms de gran riquesa lingüística, avui, molts d'ells malauradament no conservats. Els que més hi són citats són:

Agulló	Closet	Olmell	Les Terres
Camí de Castelló	Codron	Ortalls	Torals
Camp de l'abat	Colomer	Peralba	Tortes
Camp Garrigó	Coromines	Padrell de Musa	Trilla
Canals	Donat	Pradelles	Trullar
Carraria de Sagual			
Davall	Horta	Prat davall	Ull d'en Rotllan
Carrera d'El Far	Mallois	Pujalas	
Clos	Marneras	Rabassades	
Clos de Sant Joan	Mata	Ramera	
Closa d'en Floreus	Mirambella	Reliquer	
Closa vella	Muradany	Salanca	
	Ogal	Samarugues	

Pel que es pot treure dels censos que pagaven els pagesos al monestir, veiem que, preferentment, en aquestes terres eren cultivats cereals, en especial, el forment i l'ordi. Potser, durant el segle XIV, predominà més el conreu de forment i, en canvi, en el segle XV el d'ordi.

L'oli no degué tenir una extraordinària importància. En rares ocasions s'esmenten oliveres cap a la part de Vila-sacra que limita amb El Far. També en aquesta zona hi ha alguna al·lusió a vinyes que les famílies que les posseïen calia que donessin una certa quantitat de vi a l'abat com a cens.

Els arbres fruiters són igualment poc anomenats. L'única fruita de més resonància és la figuera. De vegades, era l'obligació del pagès de donar un cistell de figues al monestir, cada any, com a un tribut més.

L'horta, en canvi, sí que tenia la seva vàlua, car era habitual tenir prop la casa un hort i era, que tot junt formava, com ja hem esmentat la masada. A Vila-sacra també hi hagueren horts, com ara succeeix, allunyats del poble, en el lloc anomenat «La Horta» al costat d'un rec que els proporcionava l'aigua necessària.

Probablement, els vila-sacrencs també conreaven lli i cànem, ja que almenys s'esmenta l'ofici de teixidor de lli en la documentació.

Quant a les tècniques agrícoles ben poca cosa en poden dir. La obligació del pagès emfiteuta era d'aplicar una parella de bous a llaurar terrenys de l'abat, durant una o més jornades. Desconeixem si cada llar tenia aquests dos bous necessaris per a junyir-los; segurament que les cases més pobres, tan sols en tenien un i feien conjunta entre ells, per tal de poder llaurar amb parella. En el segle XIII tenir dos bous costava tant al pagès com la vàlua de totes les terres d'una explotació familiar<sup>(54)</sup>.

Encara que directament en les escriptures no s'esmentin els adobs de la terra per a obtenir la fertilitat d'un conreu, sabem que els habitants de Vila-sacra aprofitaven el fem de les bèsties com a producte més econòmic i de més estimació. Una de les servituds personals del camperol vers l'abat era fer-li una femada cada any en les seves terres.

## **B) Els censos**

Hom pot distingir, tres tipus de censos en aquesta documentació: la tasca, el braçatge i la cavalcada; els censos en espècie i moneda; i les prestacions o serveis personals.

Començarem pels censos anomenats proporcionals que consistien en donar un tant per cent del producte obtingut pels béns censats. La tasca era el més usual durant l'Edat Mitjana i equivalia a lliurar al monestir una onzena part de la collita. Això vol dir, en principi, que era una proporció ben suportable i no molt carregosa en comparació a les imposicions similars en altres regnes europeus de l'època. El braçatge era la prestació d'una part de collita que el pagès tributava per raó de la possessió de la terra en emfiteusi. En aquest lloc de Catalunya solia consistir en l'onzena part, igual que la tasca. La cavalcada era dret del senyor a disposar dels vassalls per a les incursions a cavall en territori enemic o rebre'n un tribut equivalent. Desconeixem quina de les dues formes adoptaren els vila-sacrencs.

Quant als censos en espècie, era freqüent donar cada any certa quantitat sobre tot de forment i d'ordi. Cal destacar com a mesura més emprada la mitgera de Castelló d'Empúries i la quartera que era la



meitat d'aquesta. Monsalvatje ens transmet la equivalència de la mitgera, segons un document de l'any 1585 i diu: «Vila-sacra té les mesures de grans com en Castelló y pagan los censos que com diuen mitgera vendable y donan la migera rasa que és de 20 quarterons y sinó és garbellat donan un quateró de tornas per cada mitgera, la qual és sinch quartants, un quateró, 6 dotsens de quateró un 24º de quateró de Barcelona»<sup>(55)</sup>.

Altres mesures molt menys utilitzades, encara que de tant en tant esmentades, són l'aimina i l'escudella. La primera era una mesura de gra que equivalia a dues mitgeres, el valor real de la qual era variable segons les regions.

Les festivitats en que s'havien de fer efectius els censos en espècie, solien ésser per Sant Pere i Sant Feliu. Segurament que aquests cereals no sortien de Vila-sacra, car en algun document hem trobat l'ordre de que siguin portats als graners que l'abat posseïa en aquest poble<sup>(56)</sup>. Tenim notícies també de que prop la torre del castell el monestir hi tenia un forn, on feien servituds la major part dels habitants del lloc.

No podem dir, ara, què representaven, en concret, aquests censos pel monestir, ja que són diversos anys els que es citen, però sí, en canvi, ens serà molt útil el Capbreu que hem esmentat al principi, ja que es tracta de tot allò censat l'any 1429.

També els animals o llurs productes eren emprats pel pagament dels censos. Els que més es mencionen són els porcs, les gallines i les oques i algun que altre moltó.

Era propi de l'època donar al monestir un o dos pernils del millor porc cada any per Nadal i en el mateix dia una gallina, que de vegades es demana que sigui agostenca. Per Pasqua de Resurrecció era més habitual entregar dos o tres ous i per Sant Joan de juny una oca.

Les oques i també les perdius en certes ocasions<sup>(57)</sup> es fan servir com a pagament per a entrar a ocupar una terra en emfiteusi. Així mateix caldrà esperar les conclusions de l'alludit Capbreu per veure quants animals rebia al cap de l'any el monestir, només de Vila-sacra.

Els pagaments monetaris eren fets en diners amonedats segons el tipus de Barcelona i, en especial, de Magalona, ciutat i seu episcopal de Septimània o Galia Gòtica. La moneda melgoresa s'encunyà els segles XI, XII i XIII i les primeres emissions corresponen als comtes de Melgueil que després passaren als dominis dels bisbes de Magalona-Montpeller. Circulava lliurement pel Principat de Catalunya i pels regnes de Mallorca i de València, i fins i tot pel d'Aragó, en ésser admesa per Jaume I (1213-1276), senyor de Montpeller.

S'esmenten els sous melgoresos quan es fa efectiva l'entrada a una terra en emfiteusi i la seva equivalència era igual al sou barcelonès<sup>(58)</sup>.

Cal dir que només en una ocasió es fa allusió a la moneda comtal<sup>(59)</sup> encunyada pels comtes d'Empúries, que circulava conjuntament amb les altres dues monedes esmentades. La relació en que es trobaven els tres sistemes era: barcelonés i melgorés, ja hem dit, a la par; i la d'aquests amb el comtal emporità, de dos a tres<sup>(60)</sup>.

En referència a les prestacions personals, els pagesos que vivien aleshores a Vila-sacra eren obligats a fer serveis al monestir, com la jova, la batuda, la femada i la tragina, entre altres.

Ja hem parlat de la jova o obligació de llaurar terrenys de l'abat durant una o més jornades. La batuda consistia en fer prestacions en prats sembrats i vinyes explotats pel monestir; de la femada o portar els fems als camps conreats pels propis monjos també n'hem fet esment; i la tragina era el deure del transport que el pagès emfiteuta que tenia animals havia de fer gratuïtament per compte del senyor i a la seva única demanda.

A més a més, pot ser que el monestir tingués altres fonts d'ingressos a Vila-sacra. El forn del poble era, com hem dit, dels monjos i l'arrendaven. Els vila-sacrencs eren obligats a coure-hi el pa i a pagar un impost per aquest servei. També el molí dedicat a moldre cereals, que, de vegades, esmenten els documents, cal suposar que estaria llogat.

## **V 1.2 Establiments en la batllia**

Per tal de crear, mantenir i augmentar tot el sistema de senyories jurisdiccionals i dels senyories territorials, que tenien com a base principal de subsistència una part del fruit del treball de la pagesia, els senyors s'envoltaren d'un personal auxiliar. Entre aquests càrrecs hi havia el batlle que apareix com un agent dominical encarregat particularment de vigilar el pagament regular dels censos deguts pels tenidors de les terres. També havia d'exigir la prestació dels serveis personals que resultaven de l'adscripció a la terra per part dels camperols; d'atorgar contractes d'establiment; de fer absolucions d'homes propis; o bé rebudes d'homenatges. Aquest tipus de batlle és el nomenat «batlle del sac»<sup>(61)</sup>.

Respecte a la jurisdicció dels batlles del monestir de Sant Pere, Monsalvatje ens parla de la concessió feta per Joan, fill de l'infant Ramon Berenguer, comte d'Empúries, al cenobi, i diu: «que en los batlles del monestir de Sant Pere de Rodas, notaris y escribans, no tingués ab ells sino la mateixa jurisdicció que té ab los altres vassalls del dit monestir, Lo acte se rebé a Castelló als 17 de Juliol de lany 1382.»<sup>(62)</sup>

No en tenim notícies de quan s'instituí la batllia de Vila-sacra per part del monestir, ja que la trobem establerta en el segle XIII. La primera documentació és molt confusa, car l'única data esmentada consta en el dors del pergami i, com ja hem dit en l'apèndix, no la

creiem exacta ja que les persones que hi surten són posteriors a l'any que es cita<sup>(63)</sup>.

Per tant començarem a parlar d'aquest tema a partir del segle següent que és quan les dates dels documents són del tot fiables.

L'11 de gener de 1301, l'abat Ramon de Pont atorgà la batllia de Vila-sacra en emfiteusi a Esteve de Barraria, mitjançant el pagament del cànon de cent sous melgoresos<sup>(64)</sup>. Entre les seves obligacions calia que rebés el braçatge dels esplets de totes les possessions del monestir en aquest lloc, tal com ho havien fet el seu avi i el seu pare que també ocuparen el càrrec, la qual cosa ens demostra que durant el segle XIII la batllia de Vila-sacra estigué molt temps lligada a la família Barraria.

Tres anys més tard, en 1304<sup>(65)</sup>, en aquest cas l'abat Arnau de Serrà tornà a atorgar en emfiteusi a Esteve de Barraria l'esmentada batllia, insistint-li en els seus deures. Fins l'abril de 1342<sup>(66)</sup> no hi ha cap esment del càrrec i en aquesta data encara continua ocupat per la família Barraria, en la persona de Ramon de Barraria, que seguirà fins l'any 1357.

Caldrà esperar a finals d'aquesta centúria per a poder tenir dades importants sobre tal institució. Un document de l'any 1392<sup>(67)</sup> ens diu que la batllia del sac d'aquest lloc era anomenada «de Vallgornera» i en Pere Martí la vengué, sota l'autoritat del monestir, a Ramon Llombart per mil tres-cents seixanta sous. El futur batlle tindria la obligació de reunir cada any pel cenobi un total de : 31 mitgeres i mitja quartera d'ordi, 2 mitgeres de forment, 24 sous melgoresos, 13 gallines, 7 oques i 1 moltó, de cinc masos i d'altres onze famílies; i 1 gallina i 1 oca, de tres caps de casa de Palol.

Del 1396 es conserva un document, que, a més a més de la importància del seu contingut, ens fa suposar que hi hagué també batllia a Palol. Acabem de veure que en 1392 encara era el batlle de Vila-sacra el que cobrava els censos de Palol. Va ésser durant aquests quatre anys quan s'instituí aquest càrrec a Palol?. Aquesta és la pregunta que ens fem. Segurament que sí, car l'escriptura<sup>(68)</sup> ens parla d'un batlle, ja difunt, en Castelló Pagès, i de la persona que desenvolupava l'ofici, aleshores, un tal Arnau Coranta. No podem precisar més aquesta notícia per no tenir gaire informació, tan solament podem afirmar que quan els caritaders de Vila-sacra en 1432<sup>(69)</sup> decidiren vendre la quarta part del delme a l'abat, a la reunió previa, hi assistiren tant el batlle de Vila-sacra, Bernat Compte, com el de Palol, el Sr. Andreu. Per aquestes dates, doncs, continuaven havent-hi dues batllies, la qual cosa es segueix confirmant l'any 1452 en que és batlle de Palol en Guillem Ferrer<sup>(70)</sup>.

La notícia que clou l'evolució d'aquest ofici a Vila-sacra ens la dona Monsalvatje. Es tracta de la venda de la batllia per Joan Massot, procurador de l'abat en 1454, però no ens indica el preu ni el comprador<sup>(71)</sup>.

Per últim, voldriem dir que, també, per la seva part Blanca de Begur, com a senyora d'algunes propietats en aquest poble, degué tenir un representant que li cobrés els censos. El 14 de desembre de 1346, dos mesos abans de que es vengués les terres de la seva possessió a l'abat de Sant Pere, trobem una escriptura que ens transmet la donació que fa de la batllia de Vila-sacra i també de Vilanova a favor de Ramon de Rovira, en recompensa dels serveis prestats<sup>(72)</sup>.

### **V1.3 Establiments en la notaria**

Les escrivanies eren considerades com a una de les moltes rendes senyoriales i els senyors acostumaven a disposar-ne en la forma que consideraven més convenient per a llurs interessos.

Desconeixem des de quin moment el monestir de Sant Pere aconseguí de la corona el privilegi que li autoritzés nomenar els seus propis notaris, però veiem que des del segle XIII, probablement per efecte de l'evolució de la institució notarial arreu de Catalunya, els redactors dels seus documents signen com a *notarius publicus*.

A Vila-sacra va ésser un d'aquells llocs on el monestir hi tingué notaria o escrivania tal com es deia en l'època. La forma com era atorgada aquesta notaria era en emfiteusi, igual que les terres i la batllia, amb l'obligació de pagar una quantitat en el moment d'ocupar-la i un cànon anual pel seu lloguer.

No tots els documents que parlen de Vila-sacra foren escrits en la notaria d'aquest lloc, sinó que molts es redactaren a Castelló, altres a Peralada, sobre tot, quan es tractava d'escriptures de Palol, i altres pel propi notari del monestir.

El document original més antic que es conserva i que conté la subscripció del seu redactor és de l'any 1263<sup>(73)</sup>. Es tracta d'un tal Bernat que signa com a simple escrivà de Vila-sacra.

El terme escrivà seguirà emprant-se en 1301<sup>(74)</sup>, encara que en aquest cas el tabellió no serà de Vila-sacra, sinó el clergue de Santa Creu, que s'anomenava escrivà públic de Sant Pere de Rodes.

L'any 1309<sup>(75)</sup> els redactors dels documents del monestir passaran a ésser en la nostra documentació de simples escrivans a notaris públics, amb autoritat donada per l'abat. El primer que surt esmentat amb aquest títol es Bartomeu Perich.

Mentrestant a Vila-sacra ja hi funcionava també la notaria pública ocupada l'any 1310 per Pere Martí i en 1314 per Pere Ramon Compte<sup>(76)</sup>. Cinc anys més tard se li atorgà en emfiteusi a aquest darrer notari l'escrivania d'aquest poble que incloïa també Pàloli<sup>(77)</sup>.

L'abat Berenguer de Riumorts que fou el que li concedí de per vida el nomenà notari públic dels dos llocs i li donà permís per a escriure tota mena d'escriptures, confirmacions, últimes voluntats, sentències, actes de judicis, tant si eren públiques com privades. Al mateix temps li donà potestat per a cedir el càrrec, si volgués, a una persona que ell considerés idònia, per a que el substituís en la confecció

dels documents esmentats. També li consentí llicència per a subscriure diplomes trets dels protocols de Castelló Compte, clergue de Vila-sacra, que feia de notari abans d'aquest nomenament. Per a poder ocupar l'escrivania tingué de pagar Pere Ramon Compte vuit lliures melgore-ses i cada any, el dia de Nadal, una lliura de cera. A més a més li calgué establir, mentre tingués l'escrivania, la seva residència a Vila-sacra.

De 1335 es conserva un document pel qual l'esmentat notari reconeix ésser home propi i soliu del monestir de Sant Pere<sup>(78)</sup>. En aquesta escriptura signà l'acta Ramon Guillem de Crespià, notari públic d'El Far també per autoritat de l'abat. El seu nom romandrà lligat a la notaria de Vila-sacra fins el setembre de 1338. A partir d'aquesta data ja perdem la seva vinculació.

Fins l'octubre de 1341 i per poc temps no trobarem l'esment d'un notari públic en aquest lloc. Es tracta de Pere Ramon<sup>(79)</sup>, encara que l'abril de 1342 ja signa els documents una altra persona, en Ramon Guillem de Crespià, que com hem vist anys abans havia ocupat la notaria d'El Far. Aquest notari hi romandrà fins l'octubre de 1347. Cal esmentar que es deu a la seva mà la redacció dels establiments emfitèutics que es portaren a terme en aquells moments, després de l'adquisició pel monestir de les propietats de Galceran i Blanca de Begur.

El 30 de setembre de 1348 l'abat Ramon establí en la notaria de Vila-sacra a Pere Martí<sup>(80)</sup> i a partir d'aquesta data redactarà els documents fins l'any 1356 en que essent encara notari de Vila-sacra l'abat Arnau li concedí en emfiteusi l'escrivania de Palol<sup>(81)</sup>. Desenvoluparà el càrrec fins el juliol de 1376 segons la nostra documentació, però no sabem si l'exerciria més temps, ja que el seu nom no torna a sortir esmentat.

En 1392 amb motiu de la venda de la batllia del sac de Vila-sacra signà l'acta el notari d'aquest poble, Pere Borrassà<sup>(82)</sup>.

Ja en el segle XV, a partir de 1405 fins a 1429 exercirà el càrrec Guillem Ferrer. En 1432 en les dues escriptures de compra-venda de la quarta part del delme de Vila-sacra, apareixerà el nom del notari Miquel Janer<sup>(83)</sup>, que desenvoluparà l'ofici fins 1440.

A finals del mateix segle, dues mencions més completen la informació que tenim d'aquesta escrivania. Una és del notari Pere Deulofo que hi estarà des de 1478 a 1490<sup>(84)</sup> i l'altra de Guillem Andreu l'any 1499<sup>(85)</sup>.

## V.2. Prestacions de vassallatge

Quan Vila-sacra es convertí en senyoriu de Sant Pere de Rodes li calgué a l'abadiat d'aquest monestir fer front a la provisió de la seguretat del domini. Durant tot el segle XIV es redactaren unes escriptures de percepció per part del cenobi de «sagraments» i homenatges dels homes de Vila-sacra, com a vassalls seus.

En aquests actes els vila-sacrencs, en primer lloc, declaren ésser homes propis i solius de l'abat o sigui que, un cop havien prestat jurament al seu senyor, ja no tenien dret de contreure nous compromisos sense el seu consentiment. Per tal confessió prometien, per ells i pels seus successors, ésser fidels a l'abat, restar subjectes a ell, i no entrar a viure en cap altre lloc que no fos de la seva propietat.

L'homenatge de mans i de boca a que fan al·lusió els documents són fórmules que es repeteixen obligatòriament en tots aquests tipus d'actes, com a una manifestació externa que donava solemnitat i eficàcia a la dependència del vassall envers el seu senyor.

El jurament de fidelitat el súbdit el pronunciava sempre en nom de Déu tocant amb les mans els Sants Evangelis.

És evident el caràcter feudal de tot aquest formulari, però aquesta terminologia havia estat buidada ja, en el transcurs del temps, de tot contingut autènticament feudal i vassallàtic del segle X al XIII. Abans, quan el vassall prestava el sagrament i homenatge al senyor, a continuació d'aquest acte, el senyor li donava la «investidura», és a dir, li concedia o confirmava el feu.

En canvi, els habitants de Vila-sacra tenien llurs cases o terres no pas en virtut de la prestació de l'homenatge, sinó gràcies a un contracte de caràcter emfitèutic.

Les obligacions que pervenien als vila-sacrencs envers l'abat, com a senyor, no derivaven de cap dependència de tipus militar, com era pròpia d'altre temps, sinó del fet d'habitar un terme senyorejat pel monestir. Eren llurs obligacions en tant que habitants d'un poble del domini de Sant Pere de Rodes el que juraven a l'abat, i aquesta era la causa del jurament.

Moltes vegades no era el propi abat el que rebia la prestació de vassallatge, sinó que el substituïa el batlle de Vila-sacra que en aquells moments el representava.

En el nostre registari, deixant de banda una prestació feta per Ramon de Palol l'any 1284<sup>(86)</sup>, en tenim documentades unes vint-i-tres durant el segle XIV<sup>(87)</sup>. La major part d'elles és feta per dones en un nombre de quinze i la resta per homes.

Era habitual quan es tractava d'ésser la dona la que es declarava pròpia del monestir, demanar abans el consentiment al seu marit. Aquesta llicència resta reflectida al començament de l'escriptura i també al final com a ratificació d'allò contingut en el text.

Amb tot això hem volgut només caracteritzar jurídicament el lligam dels vila-sacrens amb el monestir. No volem dir que un habitant de Vila-sacra o de qualsevol poble senyorejat pel cenobi fos més lliure que un vassall feudal del segle X. El règim senyorial d'ara podia ser més dur, quant a contribucions pecuniàries, que el feudal. Si el monestir prestava serveis públics als pobles del seu domini també en rebia notables contribucions.

### **V.3. Reconeixements de censos**

Paral·lelament al desenvolupament dels tipus de documents que fan referència a prestacions de vassallatge, podem dir que es va produir l'aparició de reconeixements fets pels pagesos estabiliaris de tenir per la comunitat unes terres.

En aquestes escriptures s'esmenta el nom del pagès que confessa conrear un tros de terra, el paratge on està situat, les seves afrontacions i, tot seguit, el cens establert anualment.

Cal assenyalar que en la llur major part aquestes confessions fan menció a peces de terres, però també en algun cas fan allusió a solars, cases i horts.

Quasi bé sempre la persona que feia el reconeixement era el que conreava el terreny, menys en una ocasió en la qual és l'abadessa de Sant Feliu de Cadins la que declara posseir una propietat pel monestir de Sant Pere en el lloc anomenat «les Canals», de Vila-sacra, i és cultivada per Perpinyà de Posada<sup>(88)</sup>.

I no solament les terres podien ésser conreades per terceres persones sinó que també, com ja hem vist en parlar dels establiments, hi havia la possibilitat de vendre-les entre els propis camperols del mateix lloc o dels pobles veïns, encara que sempre sota l'autoritat de l'abat que continuaria rebent el cens anual per part del nou comprador.

Es de destacar que en el segle XV aquests reconeixements són molt més exhaustius. Després d'haver-se declarat el pagès home propi del monestir, fa una relació de tots els béns que tenia pel cenobi, començant per la casa on habitava, l'hort i era contigus, i de les altres terres que posseïa més allunyades de la masada. Indica llur situació, superfície i llurs afrontacions, així com els drets dominicals: pagaments en espècie o en monedes i les altres servituds personals a que està obligat<sup>(89)</sup>.

Passem a continuació a resumir en un quadre quins foren els habitants de Vila-sacra que feren tals reconeixements:

Habitants	Objecte	Situació	Cens	Termini	Any	Núm. Apèndix
Simon de Trilea	1 terra	«Prat Davall»	—	—	1304	16
Marquessa, abadessa de Cadins	1 terra	«Ces Canals»	1 aimina d'ordi i 3 quart. de blat	cada any	1314	27
Guillem Maria	el castell	—	Fer serveis	—	1341	40
Pere Jubert	1 casa i 1 terra (1 v.)	«Peralba»	14 s. melg. per la casa i 4 mitg. d'ordi per la terra	Sant Pere i Sant Feliu	1342	46
Pere Ort	1 hort	«Trilla»	1 mitg. de blat	Id.	1349	78
Antoni Joer	1 terra	«Marneres»	15 mitg. de forment.	Id.	1376	92
Jaume Avinyó, de Palol	1 terra (2 v.)	dins el terme de Vila-sacra	tasca i braçatge	—	1396	99
Pere Asamar, de Palol	1 terra	dins el terme	tasca i braçatge	—	1396	100
Bernat Batles, de Palol	1 terra	«Closa»	10 d. comtals	Nadal	—	—
Bernat Batles, de Palol	3 peces de terra	«Ramera i Ortall»	tasca i braçatge	—	1396	101
Jaume Sunyer, de Palol	1 terra (1 v.)	«Ortals»	2 d. melg. i tasca	cada any	1396	102
Joan Andreu	1 solar (1 v.)	dins la força	—	—	1413	107
Bartomeu Rabet	1 terra	dins el terme	—	—	1428	110
Esperança Serra	1 masada	dins el terme	en alou	—	1429	112
Pere Renoau	1 casa, era o hort (1 v.) i 3 cases més i 50 v.	en diversos llocs	diversos censos	—	1499	144
Esperança Serra	13 v. de terra	«La Mata»	—	—	1499	146



Hem arribat al final del nostre treball i voldriem acabar dient que en 1458 es produí un fet important: l'abat del monestir de Sant Pere de Rodes concedí vènia a la Universitat de Vila-sacra per al nomenament de síndics, procurador i clavari<sup>(90)</sup>.

Des del segle XV fins a l'exclaustració de l'any 1835 la comunitat continuà tenint possessions i drets en el veïnatge. En dictar-se, però, les lleis desamortitzadores, l'administrador de les propietats de l'Estat s'apoderà de tots els béns, drets, censals i propietats que posseïren les corporacions religioses.

En aquells moments en els quals els monjos ja havien abandonat llur refugi de Vila-sacra per a instal·lar-se a l'Asil Vilallonga, de Figueres, tenien encara en el terme d'aquest poble la casa anomenada «Castell de l'Abat», consistent en una casa, corral i hort; un camp de mitja vessana de terra; i els censos dels quals reunien les quantitats següents: 55 quarteres, 2 quartans i 20 picotins de blat; 32 quarteres, 8 quartans i 9 picotins de civada; 25 quarteres d'ordi; 37 galls i mig, de Vila-sacra, i 4 quarteres de blat i 8 picotins de civada, a més a més de 245 lliures i 10 sous que satisfeien, cada any, diversos particulars de Palol<sup>(91)</sup>.

Gràcies a aquesta dependència de Vila-sacra vers el monestir de Sant Pere de Rodes ha estat possible poder aportar unes dades de la vida dels vila-sacrencs, del segle XIII al XV.

## APÈNDIX \*

1

(s.ii.) 3 de novembre de 1226

«Gilbert de Cruilles y Cecilia, sa muller, veneren a Arnau de Fuxà, durant solament sa vida, tot lo castell de Vilasacra ab todas sas pertinencias, termens y parròquias –*cum omnibus firmamentis*– y tota jurisdicció, com en dit acte se notà, rabut o escrit per Rafel de Santo Quirinio, per manament de Esteve Geralt, als 3 de Novembre de 1226.»

(MONTSALVATJE, XI, doc. DII, p. 454). Donem a continuació la regesta d'un document molt semblant, però en variants importants com són la data i els noms dels personatges que s'esmenten:

«Gilbert de Cruilles i sa muller Cecilia veneren a Agnès de Foixà tot lo castell de Vilasacra ab totes les sues pertinences i parròquies i termens i jurisdicció per tota sa vida, per preu de nou mill i sinc-cents sous barcelonesos. A 3 de novembre de 1236 per Esteve Bernat, notari públic.»

(*Monacals-Hisenda*, vol. 1000, núm. 815).

2

(s.ii.) 1 de juny de 1238

«Pedro de *Petrello*, abad de San Pedro de Rodas, con el consentimiento de todos los monjes, establece a Arnaldo de Rupiá *Castrum de Villafant*(\*), por quincuaginta solidos melgonenses et XX solidos per lampadam una que ardeat die et nocte ante altare beati Petri, con fecha calendas junio del año 1238».

(MONSALVATJE, XII, doc. DCCLXXII, p. 132). (\*) Creiem que vol dir Vila-sacra, ja que així ho esmenta en el Tom. XIV, p. 34. Per trobar-se entre els pergamins de Sant Pere un de contingut molt semblant al que acabem d'esmentar donem a continuació la seva regesta. L'abat Ponç de Pedrell distribueix les rendes del castell de Vila-sacra de la següent manera: quatre mitgeres d'ordi i nou sous per a l'almoïna de Fr. Arnau de Ribera; 1 mitgera d'ordi per a l'esmentada almoïna, des de Nadal fins el primer dia de juny; que es donin als pobres cinquanta camises el dia de Dijous Sant i cinquanta túniques el dia de Tots Sants; que cada any es lliurin per l'aniversari del citat Fr. Arnau de Ribera, cinquanta sous melgoresos i vint sous comtals per a una llàntia que cremi dia i nit davant l'altar de Sant Pere; que el cellerer rebi cada any cinquanta sous melgoresos i trenta sous el pieter; i que es donin vint sous melgoresos per a una altra llàntia que cremi també dia i nit en el mateix altar.

(Perg. 3; 315 x 430 mm.)

---

(\*) Van entre cometes els documents regestats en diversos manuals de Sant Pere de Rodas de l'Arxiu de la Corona d'Aragó, que ja hem esmentat en parlar de les fonts. També incloum els que publica l'historiador Francesc Monsalvatje i Fossas per ésser de la mateixa procedència. Quant a aquests últims, cal dir que s'han regularitzat d'acord amb l'estil de l'Encarnació tots els textos corresponents als mesos de gener, febrer i fins el 25 de març.

Hem mantingut el català-castellanitzat en que es va fer la redacció, per tal de respectar la grafia de l'època i solament ens hem limitat a posar l'accentuació per a una més fàcil comprensió.

Si un document es troba ressenyat en diversos llocs, ho fem constar al peu del text de cada un d'ells i, si es conserva el pergami original, en donem també a conèixer les seves mides esmentades en mil·límetres.

Abreujem sense lloc (s. II.)

3

(s.ii.) abril de 1240

«Acta en pergamí de compra del castell y lloch de Vilasacra y las jurisdiccions, que comprà lo abat y monestir de Sant Pere de Rodes, en franch alou, de Gilabert de Cruilles. Se rebé lo acte als [...] de abril de 1240. Lo dit acte és en lo arxiu del dit monestir autèntich, però està molt arruynat que és molt menester renovar que és de molt mal llegir y se haurà de trasumptar per buydarlo al procés.»

(MONSALVATJE, XI, doc. DCC, p. 455)

4

(s.ii.) 31 d'agost de 1244

«Traslat tret a 27 de febrer de 1355 ab autoritat del venerable Pere Gallet, jutge ordinari de Vilasacra, lo tenor és Pere de Llers, cellerer de Sant Pere de Rodes renuncià a Guillem de Guardia i a sa muller, tot aquell quartó que fou de Grimau, taverner, que dit taverner comprà a Gaubert de Barutell, permetent que al davant sols li donàs un [...] de faves cada any per Sant Pere i Sant Feliu. Fet a 31 d'agost de 1244 per Pere Martí, notari públic de Vilasacra».

(*Monacals-Hisenda*, vol. 1000, núm. 170)

5

(s.ii.) 25 de febrer de 1263

Definició posada en mans de l'abat, Ramon, per Pere de Queixàs, miles, a favor de Joan Jaspert, de Vila-sacra, i de la seva muller, Maria, per 25 sous melgoresos. Fan de testimonis: Ramon de Barraria; Perpinyà Compte i Pere, del Mas de Dalt, de Vila-sacra. Signa l'acta l'escrivà d'aquest poble, Bernat.

(Perg. 6; 130 x 175 mm.)

6

(s.ii.) 26 de novembre de 1274

«A 16 de las calendas de Desembre de 1274 comprà lo Abat Ramon lo feu de la quarta part de la décima de Vilasacra d'en Berenguer Rubí del honorable Jaume de Vallgornera, cavaller, fill y hereu de Berenguer Sort, cavaller, per preu de dos-cents vuytanta sous melgoresos. Tocà lo acte Guillem Pere, notari públich de Peralada».

(MONSALVATJE, XI, doc. DII, p. 472)

7

(s.ii.) 15 de juliol de 1282

Venda de dues peces de terra a la parròquia de Vila-sacra per Ermessenda, muller de Guillem [...] a Guillem Seguer, per 18 sous melgoresos. El comprador caldrà que faci tasca i braçatge a l'abat per ésser senyor de l'esmentada terra.

(Perg. 14; 130 x 215 mm. Molt borrós).

(s.ii.) 17 de febrer de 1283

«En lo any 1282 fou qüestió entre lo Bescompte de Rocabertí y lo Abat sobre lo feu de Palol que lo Bescompte pretenia era seu y no del Abat; someteren la causa al Jutge ordinari del Bescompte y sentencià que lo lloch de Palol, homens y donas y rendas se deuhen tenir en feu del Abat; però lo mero y mixto imperi y bovatge y justicias criminals són del Bescompte y lo feu de las justicias cívils y ayguas, prats y pasturas de dit lloch. Fou dada la dita sentència a 13 de las calendas de Mars del dit any.»

(MONTSALVATJE, XI, doc. DII, p. 472; *Monacals-Hisenda*. Girona. Lligall 3, fol. 6v.)

(s.ii.) 8 d'agost de 1284

Ramon de Palol confesa ésser home propi i soliu de l'abat, Ramon. Fa homenatge de mans davant el notari a baix esmentat. (No es lleigeixen els testimonis). Signa l'acta el notari de Peralada, Ramon Pere.

(Perg. 16; 120 x 205 mm. Molt deteriorat).

(s.ii.) (s.d., en el dors: Vila-sacra, 1200) (\*)

Establiment emfitèutic fet per l'abat, Ramon, a favor de Joan Jaspert, de Vila-sacra, en una era, que afronta amb terres de l'abat, amb els horts de Joan Rapaç i de Perpinyà Ricard i amb el clos de Castelló, del Mas de Dalt. L'emfiteuta caldrà que lliuri al monestir 2 gallines per Nadal i 36 sous melgoresos d'entrada.

(Perg. 1; 120 x 190 mm.). (\*) No creiem exacta aquesta data ja que segurament l'abat Ramon que s'esmenta exercí de 1252 a 1292 i per això cronològicament regentem el document a finals del seu abadiat.

(s.ii.) 29 d'octubre de 1295

«A 4 de las calendas de Novembre 1295 lo Reverent Fr. Ramon, Abat del present monastir comprà lo lloch de Palol de Vilasacra a Raymunda de Palol, filla del *quondam Raimundi de Mediniano, militis, e Geralde ejus uxoris*, per preu de mil sous barcelonesos y cent sous de renda en Vilanova. Fou pres lo acte per Joan de Jonquer, notari de Malrem de Castelló que és estat tret autèntich y és en la tresoreria: estava ja dit lloch en feu del Abat del present monestir, encara que vuy lo nostre Abat haja prestat feu al Bescompte de Rocabertí, y Sr. de Peralada, és estat mal fet».

(MONSALVATJE, XI, doc. DII, p. 469).

(s.l.) 6 d'agost de 1297

«A 8 idus augusti 1297 Fr. Ramon, abat del present Monastir, comprà d'en Arnau de Fortià, cavaller, la meytat de la quarta part del delme de la parròquia de Sant Esteve de Vilasacra, per preu de mil y dos-cents sous malgonesos».

(MONSALVATJE, XI, doc. DII, p. 473).

(s.l.) 15 de gener de 1299

«L'abat Ramon de Pont, per mitjà del seu procurador, Ramon de Flaçà, reconeix que li pertanyen els llocs de Fortià, El Far, Vilasacra, Vilademat, Canelles, Estanyol i Marzà».

(*Monacals-Hisenda*, vol. 1008, fol. 5 r.).

(s.l.) (s.d.) en el dors: 15 d'octubre de 1200 (\*)

Còpia subscripta per l'abat, Ramon, d'una venda efectuada l'any 1200 relativa a la batllia de Vila-sacra, per Guillem, fill de Joan Jaspert, a favor d'Esteve de Barraria, ambdós d'aquest poble, per preu de cent-deu sous melgoresos. Fan de testimonis: Guillem Compte i Joan de Barraria. Signa l'acta el notari jurat de Vila-sacra, Casal Compte.

(Perg. 2. 170 x 300 mm. Molt deteriorat). (\*) Encara que sigui una còpia subscripta per l'abat Ramon(1252-1292) tampoc creiem possible que l'esmentada venda es fes el 15 d'octubre de 1200, ja que les persones que hi intervenen les trobem citades a mitjans segle XIII. Així: Joan Jaspert (V. núm. 5) El seu fill, Guillem degué fer la venda a finals del govern de l'abat, Ramon, o bé de l'altre abat, Ramon de Pont (1293-1302), ja que a més a més coincideix que el comprador que s'esmenta, Esteva de Barraria, el tenim documentat l'any 1301 (V.: núm. 15). Per això, registem el document a finals del XIII.

(s.l.) 11 de gener de 1301

Establiment emfitèutic fet per l'abat, Ramon, a favor d'Esteve de Barraria, de Vila-sacra, en la batllia d'aquest poble, per cent sous melgoresos. Fan de testimonis: Berenguer de Palol, monjo de St. Pere; Ponç de Pollestres; Mateu Martet; Bernat de Carmençó i Guillem Figuera, d'El Far. Signa l'acta Ermengol, clergue, de Santa Creu, en lloc de Julià de Corts, escrivà públic de Sant Pere de Rodés.

(Perg. 18; 250 x 185 mm.; i MONSALVATJE, XII, doc. MCXXI, p. 306)

16

(s.ll.) 26 de gener de 1304

Trasllat en data de 12 de gener de 1309 d'un document del 26 de l'esmentat mes de 1304 en el que Simon de Trilea, *miles*, reconeix a l'abat, Arnau, que té en feu la meitat del «Prat Davall» en la parròquia de Vila-sacra. Per tal motiu confessa ésser home propi de l'abat i li fa homenatge. Actuen de testimonis: Bernat Gibert, clergue de Llançà; Ponç de Canelles, batlle, i Guillem de Vallicer, clergue de Vilaüt. Signa l'acta Ermengol, clergue de Santa Creu, en lloc de Julià de Corts, escrivà públic de Sant Pere de Rodes. El trasllat corre a càrrec de Bartomeu Eliars, clergue de Santa Creu.

(Perg. 19; 135 x 180 mm.; i MONTSALVATJE, XIV, p. 38).

17

(s.ll.) 26 de gener de 1304

Còpia coetània del document anterior.

(Perg. 20; 100 x 175 mm.)

18

(s.ll.) 26 de gener de 1304

Venda de la tasca i braçatge d'una terra a Vila-sacra, en el lloc anomenat «Carrera del Far», de part de Pere Andreu a Guillem Compte, clergue de l'esmentat poble, per 10 sous melgoresos. Fan de testimonis: Guillem Compte, de Vila-sacra; Ramon Pere i Guillem de Bessa, de Castelló. Signa l'acta Guillem Pere, notari públic de Castelló.

(Perg. 21; 165 x 185 mm.)

19

(s.ll.) 29 de març de 1304

Establiment emfitèutic fet per l'abat, Andreu, a favor d'Esteve de Barraria, en la batllia de Vila-sacra. Fan de testimonis: el batlle de Vilademat i Castelló Compte, clergue de Vila-sacra. Signa l'acta Guillem Pere, notari de Castelló.

(Perg. 22; 220 x 340 mm.; Molt deteriorat).

20

(s.ll.) 23 de gener de 1305

«A 10 de las calendas de febrer 1304 en poder de Jaume Berart, notari de Peralada, és la concessió dels feus del lloch de Palol de Vilasacra, feta per lo Vescompte de Rocaberti al Abat de St. Pere de Rodes».

(*Monacals-Hisenda*. Girona. Lligall, 3, fol. 6v.)

Vilamacolum, 23 d'abril de 1308

«Sentència arbitral donada y promulgada per Arnau de Soler, ardiaca de Besalú, acerca de las jurisdicciones que lo Abat pretenia tenir en lo lloch de Fortià y per las bases generals y especials dels altres llochs de la Abadia y monestir de Sant Pere de Rodas, y per eix respecte comparegueren lo Compta d'Empúries y lo Abat de Rodas. Ab dita sentència consta que la jurisdicció civil de Vilasacra, de Alfar y de Amarsá és del Abat de Rodas y que los comptes de Empúries estan obligats a prestar los homenatges al Abat de dit monestir. Dita sentència arbitral se publicà a Vilacolum a 9 de las kalendas de Maig de 1308. Lloà y aprobà dita sentència Pons Ugo, compte de Empúries y lo Abat de dit monestir y també la firmà Uguet, fill de dit compta ab jurament».

(MONSALVATJE, XI, doc. DII, p. 460).

(s.ii.) 22 de juny de 1309

Berenguer de Riba confessa ésser home propi i soliu de l'abat Berenguer. Fa homenatge de mans davant el notari a baix esmentat. Actuen de testimonis: Fr. Jaume de Guixan, cellerer; Fr. Bernat de Palol, obrer, ambdós de St. Pere de Rodas, i Fr. Ramon de Santapau, sagristà de St. Feliu de Guixols. Signa l'acta Bartomeu Perich, notari públic de Sant Pere de Rodas.

(Perg. 28; 140 x 280 mm.).

(s.ii.) 29 de juny de 1310

«Guilleuma, muller de Guillem Batlle, de Vilasacra, renuncià al abat una terra que és dins dita parròquia, loc dit «Rabassades»; afronta a sol ixent ab via pública; a migdia ab terra de Ramon Borda; a ponent ab terra de Pere Esteve Miró; a cers ab via pública. Feya de cens 4 migeres i una quartera de ordi. Fet a 29 de juny de 1310 per Pere Martí, notari públic de Vilasacra».

(*Monacals-Hisenda*, vol. 1000, núm. 804).

(s.ii.) 25 de setembre de 1313

Establiment emfitèutic fet per l'abat, Berenguer, a favor de Bernat de Palau, de Vila-sacra, en una terra dins el terme d'aquest poble, en el lloc anomenat «Carraria de Sagual davall». Afronta amb el camí públic i amb terres del monestir de St. Feliu de Cadins i d'en Ventalló. L'emfiteuta caldrà que pagui a l'abat, anualment, per St. Pere i St. Feliu 1 mitgera d'ordi i mil cent(\*) sous melgoresos d'entrada. Fan de testimonis: Arnau Ponç, batlle de Vilademat, i Jaume d'Ort, de Roses. Signa l'acta Bernat Jonquera, notari públic de Castelló.

(Perg. 32; 185 x 255 mm.; i MONSALVATJE, XII, doc. MCLXXXI, p. 333). (\*) Creiem que és una quantitat molt elevada.

(s.ii.) 26 de setembre de 1313

Debitori de quatre mil sous barcelonesos de part de Gerard de Pals a l'abat, Berenguer, per les rendes dels castells de Marzà i de Vila-sacra. Fan de testimonis: Guillem Domènec; Berenguer Jaspert, de Castelló, i Arnau Ponç, batlle de Vilademat. Signa l'acta Bernat Jonquera, notari públic de Castelló.

(Perg. 33; 175 x 255 mm.; i MONSALVATJE, XII, doc. MCLXXX, p. 333)

(s.ii.) 1313

«En un manual de Bernat de Jonquer, notari en la notaria de Mallen del any 1313 és la venda que fa Jaume de Vallgornera al abat de St. Pere de Rodas de tots los alous que tenia en la parròquia y terme de Vilasacra, per lo qual pagà catorse mil y trenta sous malgonenses».

(*Monacals-Hisenda*. Girona. Lligall, 3, fol. 70v.).

(s.ii.) 8 de juny de 1314

Reconeixement fet per Marquesa, abadessa de St. Feliu de Cadins, a l'abat, Berenguer, de tenir una terra pel monestir de St. Pere, a Vila-sacra, en el lloc anomenat «Ces Canals» amb un cens anual d'una aimina d'ordi i de tres quarteres de blat. L'esmentada terra la conrea Perpinyà de Posada, de Vila-sacra. Fan de testimonis: Jaume Fortran, de Caldes; Pere Tabulat, de Navata; Vicenç Rabots, clergue, i Joan Canadal, clergue de Cabanes. Signa l'acta Pere Ramon Compte, notari públic de Vila-sacra.

(Perg. 34; 230 x 240 mm.; i MONSALVATJE, XII, doc. MCLXXXVII, p. 336)

(s.ii.) 28 d'abril de 1315

Reducció d'un cens per part de Joan de Barraria, clergue i marmessor del testament del també clergue, Guillem Compte, difunt, ambdós de Vila-sacra, a favor de Guillem Pere, per aquestes dues peces de terra que té pel monestir, en el lloc anomenat «Trullar». Una d'elles és vinya i afronta amb terres de Pere Palol i d'Esteve de Barraria. L'altra terra limita amb terres de Pere Palol i de Pere Garrigó. En lloc de fer tasca i braçatge dels esplets caldrà que lliuri, cada any, per St. Pere i St. Feliu, una quartera d'ordi i per tal reducció ha de pagar cinc sous melgoresos. Fan de testimonis: Guillem Garcia i Francesc (no diu el cognom). Signa l'acta Ramon «Bovisorsolis», notari públic de Castelló.

(Perg. 35; 150 x 240 mm).



(s.ll.) 22 de març de 1317

Establiment emfitèutic fet per Jofre de Treballs a favor de Jaume Seguer, de Vila-sacra, en una feixa de terra, dins aquest terme, que afronta amb terres de Perpinyà de Posada i de Ramon Compte, i amb el camí públic. L'emfiteuta caldrà que pagui anualment, per St. Pere i St. Feliu, tres mitgeres d'ordi i vuit sous melgoresos d'entrada. Fan de testimonis: Bartomeu Martí i el seu fill, Guillem, de Vila-sacra. Signa l'acta Bernat Jonquera, notari públic de Castelló.

(Perg. 36; 165 x 240 mm.)

(s.ll.) 6 de juny de 1319

Establiment emfitèutic fet per l'abat, Berenguer, a favor de Pere Ramon Compte, de Vila-sacra, en l'escrivania d'aquest poble i el nomena notari públic de l'esmentat lloc així com de Palol. L'emfiteuta caldrà que lliuri, anualment al monestir, per Nadal, una lliura de cera i vuit lliures melgoreses d'entrada. Fan de testimonis: Guillem Martí, de Vila-sacra, i Berenguer Compte, de la Vall de St. Pere de Rodes. Signa l'acta Bernat Jonquera, notari públic de Castelló.

(Perg. 38; 230 x 340 mm.; i MONSALVATJE, XII, doc. MCCXII, p. 347)

(s.ll.) 27 de febrer de 1335

Pere Ramon Compte, notari de Vila-sacra, reconeix ésser home propi i soliu de l'abat, Ramon. Fa homenatge de boca i de mans, segons els Usatges de Barcelona. Fan de testimonis: Arnau de Parlés, batlle, i el seu fill, Arnau, i Bernat Tibia, tots ells d'El Far. Signa l'acta Ramon Guillem de Crespià, notari públic d'El Far, per autoritat de l'abat de St. Pere de Rodes.

(Perg. 62; 140 x 230 mm.; i MONSALVATJE, XII, doc. MCCCXV, p. 387).

(s.ll.) 12 de maig de 1335

Castelló Pagès, batlle de Palol, confessa ésser home propi de l'abat, Ramon. Fa homenatge de mans i de boca. Actuen de testimonis: Pere Andreu i Bartomeu Pere, de La Selva de Mar, parròquia de Santa Creu. Signa l'acta Pere Ramon Compte, notari públic de Vila-sacra, per autoritat de l'abat de St. Pere de Rodes.

(Perg. 63; 120 x 280 mm.).

33

(s.11.) 1 de novembre de 1336

Ermessenda, muller de Dalmau Figueres, de Vila-sacra, confessa ésser dona pròpia de l'abat, Ramon, davant el notari a baix esmentat. Fa homenatge a Castelló Pagès, batlle de Palol. Fan de testimonis: Arnau Olivada i Dalmau, fill del batlle de Vila-sacra. Signa l'acta Pere Ramon Compte, notari públic de Vila-sacra, per autoritat de l'abat de St. Pere de Rodes.

(Perg. 684; 530 x 210 mm.).

34

(s.11.) 21 de setembre de 1338

Pere, fill de Pere Janer, de Palol, confessa ésser home propi i soliu de l'abat, Ramon. Fa homenatge de boca i de mans, segons els Usatges de Barcelona. Actuen de testimonis: Pere Calvet, clergue; Jaume, fill de Pere Andreu, i Castelló Pagès, batlle de Palol. Signa l'acta Pere Ramon Compte, notari públic de Vila-sacra, per autoritat de l'abat de St. Pere de Rodes.

(Perg. 683; 530 x 210 mm.).

35

(s.11.) 24 de setembre de 1338

Ramon, fill de Guillem Llorenç, de Palol, confessa ésser home propi i soliu de l'abat, Ramon. Fa homenatge de boca i de mans, segons els Usatges de Barcelona. (No es llegeixen els testimonis). Signa l'acta Pere Ramon Compte, notari públic de Vila-sacra, per autoritat de l'abat de St. Pere de Rodes.

(Perg. 681; 530 x 210 mm.)

36

(s.11.) 28 de setembre de 1338

Jensor, muller de Jaume Arnau, de Vila-sacra, confessa ésser dona pròpia de l'abat, Ramon. Fan de testimonis: Pere Andreu i Arnau de Parlés, ambdós d'El Far, i Castelló Montagut, de Vila-sacra. Signa l'acta Pere Ramon Compte, notari públic de Vila-sacra, per autoritat de l'abat de St. Pere de Rodes.

(Perg. 682; 530 x 210 mm.)

37

(s.11.) 17 d'agost de 1339

Venda d'unes terres a la parròquia de Vila-sacra per Pere Agustí a Guillem Codó, per preu de deu sous melgoresos. El comprador caldrà que pagui un cens anual a l'abat de St. Pere de Rodes de quatre mitgeres d'ordi. (No es llegeixen els testimonis ni la subscripció notarial).

(Perg. 70; 200 x 260 mm.; Molt deteriorat).

(s.l.) 1 de gener de 1340

Sibilla, muller de Bartomeu Terrat, de Vila-sacra, confessa ésser dona pròpia de l'abat, Ramon, davant el notari a baix esmentat. Fa homenatge de boca i de mans, segons els Usatges de Barcelona, a Arnau de Parlés, batlle d'El Far, en substitució de l'abat. Actuen de testimonis: Nicolau Figueres, d'El Far, i Joan Conamina, de Vila-sacra. Signa l'acta Ramon Guillem de Crespià, notari públic d'El Far, per autoritat de l'abat de St. Pere de Rodes.

(Perg. 72; 200 x 260 mm.; i MONSALVATJE, XII, doc. MCCCLXV, p. 414)

(s.l.) 29 d'abril de 1340

«Lo Abat Ramon establí a Pere Andreu, de Vilasacra, una terra que hi ha un prat que dit Abat comprà de la Sra. Blanca de Bagur que és en la parròquia de Vilasacra, loc nomenat «Prat de Palol». Afronta a sol ixent ab terra de Guillem Suñer i també a cers; a migdia ab terra de Guillem de Nomdedéu; a ponent ab terra de Ramon Bernat. Fa de cens per Sant Pere i Sant Feliu dos migeres i una cortera de forment als 29 de abril de 1340».

(Moncals-Hisenda, vol. 1000)

(s.l.) 17 de març de 1341

«Reconocimiento hecho por Guillermo Maria de Vilasacra a favor de Fr. Raimundo, abad, por la señoría del castillo de dicha villa, el que tenia que prestar los servicios de *hostam et cavalcata, regivum, goytes et esconcoytes et bades, tallias et questas*. etc. con fecha 16 de las calendas de abril de 1340».

(MONSALVATJE, XII, doc. MCCCLXVIII, p. 415)

(s.l.) 20 d'abril de 1341

Debitori de dos mil sous melgoresos de part de l'abat, Ramon, al noble Francesc de Cervià, amb motiu de la venda feta al monestir d'uns masos a la parròquia de Vila-sacra. Fan de testimonis: Guillem de Bordils; Bernat de Belvespre i Bartomeu Batlle, de Castelló. Signa l'acta Pere Capó, notari substitut de Ramon Resta, notari públic de Castelló, per autoritat del comte d'Empúries.

(Perg. 73; 230 x 350 mm.).

(s.ii.) 9 d'octubre de 1341

«Bartomeu Hug de Vilasacra vené al abat Ramon dos migeres de forment pagadores cada any per Sant Pere i Sant Feliu sobre d'aquella terra que tenia en dita parròquia, loc nomenat «Peralba» i són dos vessanes; afronta a sol ixent ab la sua casa i ab terra de Bartomeu Ventalló i d'en Castelló de Montagut; a migdia ab altra sua casa; a ponent ab una terra que tenia per la Sra. Blanca de Begur; a cers ab terra o vinya de Berenguer Deulofó. Vené també a dit abat la drete senyoria de dita terra i lo dret de la batllia i foriscapi i lleuda de tota la venda, ab preu de 10 lliures. Fet a 9 de octubre de 1341 per Pere Ramon, notari públic de Vilasacra».

(*Monacals-Hisenda*, vol. 1000, núm. 607)

(s.ii.) 26 d'abril de 1342

Francesca, muller de Bartomeu Ventalló, de Vila-sacra, confessa ésser dona pròpia de l'abat, Ramon, davant el notari a baix esmentat. Fa homenatge de boca i de mans, segons els Usatges de Barcelona, a Ramon Barreria, batlle del monestir. Actuen de testimonis: Pere Martí i Bernat Martí, ambdós de Vila-sacra. Signa l'acta Ramon Guillem de Crespià, notari públic de Vila-sacra, per autoriat de l'abat.

(Perg. 74; 160 x 265 mm.)

(s.ii.) 11 de maig de 1342

Arsenda, muller de Jaume Bernat, de Vila-sacra, confessa ésser dona pròpia de l'abat, Ramon, davant el notari a baix esmentat. Declara haver estat abans dona pròpia del noble, Francesc de Cervià. Fan de testimonis: Pere Martí i Guillem Barrera, clergue, ambdós de Vila-sacra. Signa l'acta Ramon Guillem de Crespià, notari públic de Vila-sacra, per autoritat de l'abat.

(Perg. 75; 150 x 270 mm.; i MONSALVATJE, XII, doc. MCCCLXXXVII, p. 423)

(s.ii.) 11 de maig de 1342

Saurina, muller de Bernat Ferrer Adamar, de Vila-sacra, confessa ésser dona pròpia de l'abat, Ramon, davant el notari a baix esmentat. Declara també haver estat dona pròpia del noble, Francesc de Cervià. Fan de testimonis: Pere Martí i Dalmau Barrera, ambdós de Vila-sacra.

(Perg. 76; 150 x 235 mm.; MONSALVATJE, XII, doc. MCCCLXXXVIII, p. 423-4 i *Monacals-Hisenda*, vol. 1000, núm. 125).

(s.ll.) 11 de desembre de 1342

Capbreu en el que Pere Jubert, de Vila-sacra, confessa ésser home propi i soliu de l'abat, Ramon, i reconeix tenir pel monestir una casa amb pati contigu que afronta amb les cases de Bernat Deulofo i de Pere Bertran, amb el camí públic i amb l'hort de Guillem Conemina. A més a més confessa tenir una terra en el lloc de «Peralba» d'una vessana. Té un cens anual per la casa de 14 sous melgonesos i per la terra 4 mitgeres d'ordi, per St. Pere i St. Feliu. Actuen de testimonis: Pere Martí i Dalmau Barrera, de Vila-sacra. Signa l'acta Ramon Guillem de Crespià, notari públic de Vila-sacra, per autoritat de l'abat.

(Perg. 77; 510 x 770 mm.; Molt borrós).

(s.ll.) 22 d'abril de 1343

«Castelló Montagut, de Vilasacra, i Perpinyà, son fill, veneren a l'abat Ramon 4 migeras de forment de censos rebedores cada any per Sant Pere i Sant Feliu, sobre una terra que dit Castelló tenia en dita parròquia, en el loc dit «Tortes» que té dues vesanes; afronta a sol ixent ab lo rec de Saragayl, a migdia ab terra de Jaume Compte; a ponent ab terra de Guillem Seguer; a cers ab terra de Ramon Oliveres, ab preu de tres-cents sous. Fet a 22 de abril de 1343 per Ramon Guillem de Crespià, notari públic de Vilasacra».

(*Monacals-Hisenda*, vol. 1000, núm. 590)

(s.ll.) 29 d'abril de 1343

«A 3 de les calendas de maig 1343 en poder de Guillem Crespià, notari del Abadiat, Fr. Ramon, abat de S. Pere de Rodas, establí a Guillem Pagès, de Vilasacra, una part de terra en la parròquia de Vilasacra en lo lloch anomenat «Clos». Afronta en lo camí públic; a migdia ab la terra que ell establí a Guillem Bruni, a ponent ab terra de Guillem Ventalló; a cers en la terra que ell establí a tal Blanch, *salvo iure* del Abat, ab prestació de sinch migeras forment de la vila de Castelló, per S. Pere y S. Feliu, portadas en lo Castell de Vilasacra, la qual terra comprà lo dit Abat de la Sra. Blanca de Bagur».

(*Monacals-Hisenda*. Girona. Lligall, núm. 3, fol. 8r.)

(s.ll.) 26 de novembre de 1344

Elisenda, muller de Bernat Martí, de Vila-sacra, confessa ésser dona pròpia de l'abat, Ramon, davant el notari a baix esmentat. Fan de testimonis: Ramon Agustí i Dalmau, amdots de Vila-sacra. Signa l'acta Ramon Guillem de Crespià, notari públic de Vila-sacra, per autoritat de l'abat.

(Perg. 81; 130 x 320 mm.; i MONTSALVÁTJE, XII, doc. MCDVIII, p. 431).

(s.ii.) 17 d'octubre de 1345

Establiment emfiteutic fet per l'abat, Ramon, a favor de Pere d'Ort, de Vila-sacra, en un hort en el lloc anomenat «Trilla», prop del molí del castell. Afronta amb els horts de Bartomeu Hug i de Bernat Guitart, amb el clos de Guillem Montagut i amb la mota del rec de l'abat. L'emfiteuta caldrà que pagui al monestir, anualment, per St. Pere i St. Feliu, una mitgera de forment i 8 sous melgoresos d'entrada. Fan de testimonis: Jaume Colom, sagristà, i Bernat Moner, barber de Vila-sacra. Signa l'acta Ramon Guillem de Crespià, notari públic de Vila-sacra, per autoritat de l'abat.

(Perg. 83; 200 x 350 mm.; i MONTSALVATJE, XII, doc. MCDXIII, p. 433)

(s.ii.) 3 d'octubre de 1346

«Establecimiento hecho por Fr. Raimundo, abad del monasterio de San Pedro de Rodas, a favor de Berenguer, de un pedazo de tierra situado en Vilasacra y en el lugar llamado «Ogal», mediante un censo anual de seis *mijerías frumentí*, con fecha 17 de las calendas de Noviembre del año 1346».

(MONSALVATJE, XII, doc. MCXXII, p. 436)

(s.ii.) 14 de desembre de 1346

Donació de les batllies de Vila-sacra i de Vilanova per Blanca, muller de Galceran de Bagur, a favor de Ramon de Rovira, en recompensa dels serveis prestats. Equival a un valor de cinc-cents florins d'or. Fan de testimonis: Castelló Aguer, clergue, de Bagur, i Miquel de Vilanova, veí de Castelló. Signa l'acta Pere de Podiola, notari públic de Castelló, per autoritat del comte d'Empúries.

(Perg. 86; 250 x 335 mm.)

(s.ii.) 12 de febrer de 1347

«Carta de pago a favor de Fr. Raimundo, abad de San Pedro de Rodas, de 43000 sueldos en precio de la compra que hizo a doña Blanca, esposa de Galceran de Begurio, militar, de todo lo que dicha señora poseía en la parroquia de S. Esteban de Vilasacra con fecha 12 de febrero de 1347».

(MONSALVATJE, XII, doc. MCDXV, p. 433).

(s.ii.) 4 de març de 1347

Àpoca subscripta per Ramon de Palol, com a procurador de Blanca, muller de Galceran de Begur, difunt, en la que confessa haver rebut de l'abat, Ramon, 43 mil sous melgoresos, amb motiu de la venda feta per l'esmentada Blanca, de totes les seves possessions en el lloc de Vila-sacra. Fan de testimonis: Arnau de Torruella; Arnau d'Oliveda; Pere de Pont, batlle de St. Mauris i Arnau de Font, sagristà de Vila-sacra. Signa l'acta Pere de Podiola, notari públic de Castelló, per autoritat del comte d'Empúries.

(Perg. 87; 130 x 365 mm.)

(s.ii.) 8 de març de 1347

Raimunda, muller de Pere Ponç, de Vila-sacra, confessa ésser dona pròpia de l'abat, Ramon, de la meitat del seus béns mobles, ja que l'altra meitat pertany a la Sra. Blanca de Begur. Promet no entrar a habitar en cap altre castell, vila o ciutat i no servir a un altre senyor. Actuen de testimonis: Jaume Bernat i Ramon Oliveda, de Vila-sacra. Signa l'acta Ramon Guillem de Crespià, notari públic de Vila-sacra, per autoritat de l'abat.

(Perg. 881; 580 x 250 mm.; i MONTSALVATJE, XII, doc. MCDXVI, p. 434)

(s.ii.) 8 de març de 1347

Dolça, muller de Ramon Ponç, difunt, de Vila-sacra, confessa ésser dona pròpia de l'abat, Ramon, de la meitat dels seus béns mobles, ja que l'altra meitat pertany a la Sra. Blanca de Begur. Fan de testimonis: Jaume Bernat i Ramon Oliveda, de Vila-sacra. Signa l'acta Ramon Guillem de Crespià, notari públic de Vila-sacra, per autoritat de l'abat.

(Perg. 882)

(s.ii.) 8 de març de 1347

Alamanda, filla del difunt Jaume Martí, de Vila-sacra, confessa ésser dona pròpia de l'abat, Ramon, de la meitat dels seus béns mobles, ja que l'altra meitat pertany a la Sra. Blanca de Begur. Fan de testimonis: Pere Seguer, i Arnau Barraria, de Vila-sacra. Signa l'acta Ramon Guillem de Crespià, notari públic de Vila-sacra, per autoritat de l'abat.

(Perg. 883)

(s.ii.) 8 de març de 1347

Marquesa, filla del difunt Jaume Martí, de Vila-sacra, confessa ésser dona pròpia de l'abat, Ramon, de la meitat dels seus béns mobles, ja que l'altra meitat pertany a la Sra. Blanca de Begur. Fan de testimonis: Ramon de Montagut i Bernat Martí, de Vila-sacra. Signa l'acta Ramon Guillem de Crespià, notari públic de Vila-sacra, per autoritat de l'abat.

(Perg. 884)

(s.ii.) 8 de març de 1347

Cilia, filla de Bernat Massanet, de Palol, confessa ésser dona pròpia de l'abat, Ramon, de la meitat dels seus béns mobles, ja que l'altra meitat pertany a la Sra. Blanca de Begur. Fan de testimonis: Pere Andreu, de Vila-sacra, i Arnau Joer, de Palol. Signa l'acta Ramon Guillem de Crespià, notari públic de Vila-sacra, per autoritat de l'abat.

(Perg. 885).

(s.ii.) 8 de març de 1347

Jaume, fill de Julià Pagès, de Vila-sacra, confessa ésser home propi de l'abat, Ramon, de la meitat dels seus béns mobles, ja que l'altra meitat pertany a la Sra. Blanca de Begur. Fan de testimonis: Pere Seguer i Guillem Duran, clergue de Vila-sacra. Signa l'acta Ramon Guillem de Crespià, notari públic de Vila-sacra, per autoritat de l'abat.

(Perg. 886).

(s.ii.) 26 d'abril de 1347

Establiment emfitèutic fet per l'abat, Ramon, a favor de Joan Blanch, de Vila-sacra, en dues feixes de terra, en el lloc anomenat «Closa Vella», que havien estat propietat de Blanca de Begur. Afronten amb terres de Pere Bertran i de Castelló, fill del difunt, Berenguer Montagut. L'emfiteuta caldrà que pagui al monestir, anualment, per St. Pere i St. Feliu, 4 mitgeres de forment i 20 sous d'entrada. Fan de testimonis: Bernat Martí i Guillem Ventalló, de Vila-sacra. Signa l'acta Ramon Guillem de Crespià, notari públic de Vila-sacra, per autoritat de l'abat.

(Perg. 90; 170 x 315 mm.; i MONSALVATJE, XII, doc. MCDXXVIII, p. 438)

(s.ii.) 26 d'abril de 1347

Establiment emfitèutic fet per l'abat, Ramon, a favor de Pere Andreu, de Vila-sacra, en una terra, en lloc anomenat «Muradany». Afronta amb terres de l'abat i de Guillem Conemina i amb la masada d'en Negre. L'emfiteuta caldrà que pagui al monestir, cada any, per St. Pere i St. Feliu, 6 mitgeres de forment i 30 sous melgonesos d'entrada. Fan de testimonis: Bernat Martí i Dalmau Barrera, de Vila-sacra. Signa l'acta Ramon Guillem de Crespià, notari públic de Vila-sacra, per autoritat de l'abat.

(Perg. 91; 185 x 270 mm.; i MONSALVATJE, XII, doc. MCDXXVII, p. 438)

(s.ii.) 26 d'abril de 1347

Còpia coetània del document núm. 62

(Perg. 92; 175 x 320 mm.)



(s.ii.) 27 d'abril de 1347

Establiment emfitèutic fet per l'abat, Ramon, a favor de Berenguer de Subirats, de Vila-sacra, en una terra, en el lloc anomenat «Closa Vella», que havia estat propietat de Blanca de Begur. Afronta amb terres de Pere Bertran, de Guillem Tibia i de Castelló, fill del difunt, Berenguer Montagut. L'emfiteuta caldrà que pagui al monestir cada any, per St. Pere i St. Feliu, 2 mitgeres de forment i 20 sous melgoresos d'entrada. Fan de testimonis: Pere d'Olioris, de Vilabertran, i Pere Seguer, clergue, de Vila-sacra. Signa l'acta Ramon Guillem de Crespià, notari públic de Vila-sacra, per autoritat de l'abat.

(Perg. 93; 170 x 330 mm.; i MONSALVATJE, XII, doc. MCDXXVI, p. 438)

(s.ii.) 29 d'abril de 1347

Establiment emfitèutic fet per l'abat, Ramon, a favor de Guillem Ventalló, de Vila-sacra, en una terra, en el lloc anomenat «Clos», que havia estat de Blanca de Begur. Afronta amb altres terres de l'abat i amb el camí públic. L'emfiteuta caldrà que pagui, cada any, per Sant Pere i Sant Feliu 9 mitgeres de forment i 195 sous melgoresos d'entrada. Fan de testimonis: Berenguer Negre i Bernat Martí, de Vila-sacra. Signa l'acta Ramon Guillem de Crespià, notari públic de Vila-sacra, per autoritat de l'abat.

(Perg. 94; 210 x 295 mm.; i *Monacals-Hisenda*, vol. 1000, núm. 862)

(s.ii.) 29 d'abril de 1347

Còpia coetània per A,B,C, del document anterior.

(Perg. 95; 195 x 300 mm.).

(s.ii.) 29 d'abril de 1347

Establiment emfitèutic fet per l'abat, Ramon, a favor de Joan Blanch, de Vila-sacra, en una terra, en el lloc anomenat «Colomer», que havia estat propietat de Blanca de Begur. Afronta amb el camí públic i amb altres terres de l'abat, així com de Guillem Ventalló. L'emfiteuta caldrà que pagui al monestir, cada any, per St. Pere i St. Feliu, 5 mitgeres de forment i 95 sous melgoresos d'entrada. Fan de testimonis: Ramon de Bàrraria, batlle, i Bernat Ferrer, de Vila-sacra. Signa l'acta Ramon Guillem de Crespià, notari públic de Vila-sacra, per autoritat de l'abat.

(Perg. 96; 160 x 340 mm.)

(s.ii.) 29 d'abril de 1347

Establiment emfitèutic fet per l'abat, Ramon, a favor de Guillem Pagès, de Vila-sacra, en una terra, en el lloc anomenat «Clos», que havia estat propietat de Blanca de Begur. Afronta amb el camí públic i amb terres de Guillem Bru; de Guillem Ventalló i de Joan Blanch. L'emfiteuta caldrà que pagui al monestir, cada any, per Sant Pere i Sant Feliu, 5 mitgeres de forment i 101 sous melgoresos d'entrada. Fan de testimonis: Ramon de Barraria, batlle; Bernat Ferrer, de Vila-sacra. Signa l'acta Ramon Guillem de Crespià, notari públic de Vila-sacra, per autoritat de l'abat.

(Perg. 97; 215 x 290 mm.; i MONSALVATJE, XII, doc. MCDXXIV, p. 437)

(s.ii.) 29 d'abril de 1347

«Lo Abat Ramon vené o establí a Bernat Guitart de Vilasacra una part de una casa o cortal en dit loc; afronta a sol ixent ab lo camí públic, a migdia ab la altra part, a ponent i a cers ab terra de Guillem Ventalló. Fa cada any per St. Pere i St. Feliu una migera de forment per preu de setanta sous. Fet per Ramon Guillem de Crespià, notari del castell de Vilasacra a 29 de abril de 1347».

(*Monacals-Hisenda*, vol. 1000, núm. 87)

(s.ii.) 19 d'abril de 1347

Establiment emfitèutic fet per l'abat, Ramon, a favor de Guillem Pagès, de Vila-sacra, en una part de terra, en el lloc anomenat «Clos», que havia estat propietat de Blanca de Begur. Afronta amb terres de Guillem Bru, de Guillem de Ventalló i de Joan Blanch. L'emfiteuta caldrà que pagui, anualment, per Sant Pere i Sant Feliu, 5 mitgeres de forment i 101 sous melgoresos d'entrada. Fan de testimonis: Ramon de Barraria, batlle; Bernat Ferrer Adamar i Bernat Sastre, tots ells de Vila-sacra. Signa l'acta Ramon Guillem de Crespià, notari públic de Vila-sacra, per autoritat de l'abat.

(Perg. 137; 195 x 290 mm.)

(s.ii.) 16 d'octubre de 1347

Establiment emfitèutic fet per l'abat, Ramon, a favor de Berenguer Negre, de Vila-sacra, en una terra, en el lloc anomenat «Ogal», que havia estat propietat de Blanca de Begur. Afronta amb el camí públic i amb terres de Nicolau de Besalú i de Bernat Ferrer. L'emfiteuta caldrà que pagui al monestir, cada any, per Sant Pere i Sant Feliu, 6 mitgeres de forment i 60 sous d'entrada. Fan de testimonis: Ramon de Barraria, batlle, i Ramon Dinomdi, de la Selva. Signa l'acta Ramon Guillem de Crespià, notari públic de Vila-sacra, per autoritat de l'abat.

(Perg. 99; 180 x 275 mm.; i MONSALVATJE, XII, doc. MCXXII, p. 436)

(s.ii.) 17 de gener de 1348

«Establecimiento hecho por Arnaldo, abat del monasterio de San Pedro de Rodas, a favor de Pedro Poncio, de Vilasacra, de un pedazo de tierra situado en dicho lugar y en el sitio *vocato Muredany*, mediante un censo anual de seis *mijerías frumentí* que tenía que llevar a los graneros que el Abat tenía *in castrum nostrum de Villasacra*, con fecha 17 de Enero del año 1348».

(MONSALVATJE, XII, doc. MCDXXXIII, p. 440)

(s.ii.) 30 de setembre de 1348

«Stabliment que lo dit Abat Ramon feu a Pere Martini de Vilasacra de la scrivania de dit lloc i castell on llargament se podrà veura ab dit acte en poder del notari Pere de Poliola, de Castelló a 2 de las kalendas de octubre de 1348».

(*Monacals-Hisenda*, vol. 996, núm. 108)

(s.ii.) 13 de gener de 1349

«Fr. Raimundo, abad, absuelve a Alamanda, de la parroquia de Vilasacra, de mujer propia de su monasterio con fecha 20 de las kalendas de febrero del a. 1348».

(MONSALVATJE, XII, doc. MCCCXXX, p. 397)

(s.ii.) 23 de gener de 1349

Raimunda, muller de Jaume Pagès, de Vila-sacra, confessa ésser dona pròpia de l'abat, Ramon. Fa homenatge davant el batlle de Vila-sacra, Ramon de Barraria. Actuen de testimonis: Bernat Ferrer i Pere Blanch, de Vila-sacra. Signa l'acta Pere Martí, notari públic de Vila-sacra, per autoritat de l'abat.

(Perg. 100; 110 x 290 mm.)

(s.ii.) 29 d'abril de 1349

«Lo abat, Ramon, feu establiment a Guillem Pagès, de Vilasacra de una part de terra dins dita parròquia, loc dit «Clos». Afronta a sol ixent ab camí públic, a migdia ab terra establida a Guillem Bru; a ponent ab terra de Guillem Ventalló; a cers ab terra establida a Joan Blanch, que fou comprada per lo abat a la Sra. Blanca de Begur. Fa de cens per Sant Pere i Sant Feliu 5 mitgeres de forment. Fet per Ramon de Crespià, notari públic del castell de Vilasacra ab autoritat del abat als 29 de abril de 1349».

(*Monacals-Hisenda*, vol. 1000, núm. 434)

(s.ii.) 6 de juny de 1349

Francesca, muller d'Arnau de Condamina, de Vila-sacra, confessa ésser dona pròpia de l'abat, Ramon, amb motiu dels béns adquirits a Vila-sacra per l'esmentat abat, del noble Francesc de Cervià. Fan de testimonis: Miquel, sagristà d'aquest poble, i Berenguer Rupjà. Signa l'acta Pere Martí, notari públic de Vila-sacra, per autoritat de l'abat».

(Perg. 102; 145 x 255 mm.; i MONTSALVATJE, XII, doc. MCDLIII, p. 448)

(s.ii.) 22 de juliol de 1349

Reconeixement fet per Pere Ort, de Vila-sacra, a l'abat, Ramon, de tenir un hort pel monestir, en la parròquia d'aquest poble, en el lloc anomenat «Trilla». Afronta amb l'hort de Bartomeu Hug, difunt, amb terres de Masdemont i de l'hereu de Bernat Guitart i amb la mola del molí. Té un cens anual d'una mitgera de blat a lliurar per Sant Pere i Sant Feliu. Fan de testimonis: Castelló Montagut i Berenguer, ambdós de Vila-sacra. Signa l'acta Pere Martí, notari públic de Vila-sacra, per autoritat de l'abat.

(Perg. 103; 140 x 260 mm.; i MONTSALVATJE, XII, doc. MCDLV, p. 448)

(s.ii.) 24 de juliol de 1349

«Pere Ort de Vila-sacra, renuncià al abat Ramon un ort de terra que està dins la dita parròquia, loc anomenat «Trilla»; afronta a sol ixent ab l'ort de Bartomeu Hug. A migdia ab terra del mas d'en Masdamont; a ponent ab terra de Bernat Guitart, a cers ab la mola del molí. Feia de cens una mitgera de forment. Fet per Pere Martí, notari del castell de Vilasacra als 24 de juliol de 1349».

(*Monacals-Hisenda*, vol. 1000, núm. 535)

(s.ii.) 5 de juliol de 1356

«Als 5 de juliol del dit any 1356 lo abat Arnau stabli a Pere Martí, notari del castell de Vilasacra la scrivania del lloch de Palol de Vilasacra».

(*Monacals-Hisenda*, vol. 996, núm. 115)

(s.ii.) 23 d'abril de 1357

Reducció d'un cens per part de l'abat, Arnau, a favor de Pere Ponç, de Vila-sacra, pel mas, terres i altres possessions que té pel monestir. En lloc de lliurar dues pernes del millor porc, per Naldal, caldrà que pagui 12 sous melgoresos. Fan de testimonis: Ramon de Barraria, batlle; Bernat Moner i Pere, prevere, de Vila-sacra. Signa l'acta Pere Martí, notari públic de Vila-sacra, per autoritat de l'abat.

(Perg. 110; 160 x 300 mm.; i MONSALVATJE, doc. MCDXCVI, p. 465)

(s.ii.) 25 de juliol 1357

Establiment emfitèutic fet per l'abat, Arnau, a favor de Guillem Seguer, de Vila-sacra, en un camp, en el lloc anomenat «Marneres», que havia estat propietat de Blanca de Begur. Afronta amb el camí públic i amb terres de Ramon Borda i de l'hereu d'Arnau Batlle, difunt. L'emfiteuta caldrà que pagui al monestir, cada any, per Sant Pere i Sant Feliu, 15 mitgeres de forment i 7 lliures melgoreses d'entrada. Fan de testimonis: Félix Florenci; Bernat Moner i Guillem Negre, tots ells de Vila-sacra. Signa l'acta Pere Martí, notari públic de Vila-sacra, per autoritat de l'abat.

(Perg. 111; 180 x 310 mm. ; MONSALVATJE, doc. MCDXCVI, p. 465, i *Monacals-Hisenda*, vol. 1000, núm. 258).

(s.ii.) 25 de juliol de 1357

Còpia coetània per A,B,C, del document anterior.

(Perg. 112; 180 x 300 mm.).

(s.ii.) 7 de gener de 1358

Establiment emfitèutic fet per l'abat, Arnau, a favor de Jaume Borrassà, de Vila-sacra, en 4 feixes de terra que afronten amb terres de Bernat Moner, de Pere Robert, de Saurina, filla de Jaume Sabater i de Sibilla, muller de Pere Llobató. L'emfiteuta caldrà que pagui, cada any, per St. Pere i St. Feliu 9 mitgeres de forment (No es llegeix la quantitat donada d'entrada). Fan de testimonis: Bernat Moner, de Vila-sacra, i Ramon Dalmau, de Torruella de Montgrí. Signa l'acta Pere Martí, notari públic de Vila-sacra, per autoritat de l'abat.

(Perg. 115; 240 x 345 mm. ; *Monacals-Hisenda*, vol. 1000, núm. 657 i MONSALVATJE, doc. MDVI, p. 472).

(s.ii.) 17 de gener de 1358

Establiment emfitèutic fet per l'abat, Arnau, a favor de Pere Ponç, de Vila-sacra, en una terra, en el lloc anomenat «Muredany». Afronta amb el camí públic i amb terres de Guillem Conemina i de Guillem Anglès. L'emfiteuta caldrà que pagui al monestir, anualment, per Sant Pere i Sant Feliu, 6 mitgeres de forment i 20 sous melgoreses d'entrada. Fa de testimoni: Pere Joer. Signa l'acta Pere Martí, notari públic de Vila-sacra, per autoritat de l'abat.

(Perg. 116; 220 xx 285 mm.; i MONSALVATJE, XII, doc. MCDXXXIII, p. 440)

(s.ii.) 6 de febrer de 1358

Establiment emfitèutic fet per l'abat, Arnau, a favor de Guillem Seguer, de Vila-sacra, en un camp, en el lloc anomenat «Muredany», que havia estat propietat de Blanca de Begur. Afronta amb el camí públic i amb terres de Perpinyà Terrat, de Figueres, i de Guillem Anglès, i de Guilleuma, muller de Bernat Adamar. L'emfiteuta caldrà que pagui al monestir, anualment, per Sant Pere i Sant Feliu, 6 mitgeres de forment i 25 sous melgosesos. Fan de testimonis: Bernat Moner i Castelló Montagut. Signa l'acta Pere Martí, notari públic de Vila-sacra, per autoritat de l'abat.

(Perg. 117; 255 x 265 mm.; *Monacals-Hisenda*, vol. 1000 i MONSALVATJE, XII, doc. MDVII, p. 472).

(s.ii.) 19 de juny de 1359

«En lo 12 llibre de notas de Antich Aviñó Feliu, notari den Mallen, és lo acte següent: A 19 janer del any 1359 en poder de Ramon de Bruguera, notari públic de Gerona, Guillem Çariera, de la parroquia de S. Martí Saserra, manumissor i executor del últim testament de la Señora Sancia de Maura vené al encant públic a Pere Blanch, pagès de Vilasacra, un terçó del delme de tot de lo que se reb del delme dins la parroquia de S. Martí de Vilasacra y dit terçó és la octava part del dit delme per preu de 2780 sous de tern, salvo iure de la Abadia de S. Pere de Rodas ab prestació de 15 sous, 6 diners de censos cada any, per S. Miquel de setembre y los fa pro perna y se ha de advertir que no diu S. Esteve de Vilasacra sino S. Martí, que expressament ho he advertit y és firmada dita venda per señoria directa».

(*Monacals-Hisenda*, Girona. Lligall, 3 fol. 53 v.).

(s.ii.) 21 de juny de 1360

Renúncia de Guillem Vilar, de Vila-sacra, a un celler de l'abat, que té dins la força d'aquest poble. Afronta amb el mur de l'esmentada força, amb l'altar de Sant Maria, amb el camí públic i amb el celler de Berenguer Riba. Calia lliurar, anualment, per Nadal, una gallina. Fan de testimonis: Ramon Borda, Pere Ponç i Joan Deulofo, de Vila-sacra. Signa l'acta Pere Martí, notari públic de Vila-sacra, per autoritat de l'abat.

(Perg. 120; 150 x 390 mm.)

(s.ii.) 13 de febrer de 1369

«Ab un llibre de Miquel de Vilanova a 13 de febrer de 1369, Guillem Vilar i Guillem Navata, de Vilasacra, pabordes de la confraria de Sant Blai de dit lloc instituïren un benefici perpetu sacerdotal i en el altar de St. Blai, lo obtinent del qual benefici haurà de celebrar tres misses cada setmana estan designats los censos en dit acta».

(*Monacals-Hisenda*, vol. 989, núm. 960)

(s.ii.) 18 de gener de 1374

Venda d'una terra a Vila-sacra, en el lloc anomenat «Pradrell de Mussa» per Bernat Jofre, fill de Jaume, sastre d'aquest poble, a favor de Pere Pellicer per 22 sous melgoresos. Afronta amb el camí públic i amb terres de Pere Garrigó, de Pere Esteve Miró i de Saurina, muller de Mateu Girona. El comprador caldrà que pagui un cens anual, per Sant Pere i Sant Feliu, de 2 mitgeres de forment al benifet de Santa Maria, instituït a l'Església de Vila-sacra. Fan de testimonis: Berenguer Montagut i Joan Gelabert, hebdomadari de Vila-sacra. Signa l'acta Pere Martí, notari públic de Vila-sacra, per autoritat de l'abat.

(Perg. 127; 295 x 270 mm.)

(s.ii.) 13 de maig de 1374

Establiment emfitèutic fet per l'abat, Bertran, a favor de Bernat Roca, de Vila-sacra, en una terra, en el lloc anomenat «Clos», que havia estat propietat de Blanca de Begur. Afronta amb camins i amb terres de Joan Julià i de Bernat Massanet. L'emfiteuta caldrà que pagui, anualment, al monestir, per Sant Pere i Sant Feliu 4 mitgeres de forment, però no indica la quantitat d'entrada. Fan de testimonis: Bernat Negre i Joan Blanch, ambdós de Vila-sacra. Signa l'acta Pere Martí, notari de Vila-sacra, per autoritat de l'abat.

(Perg. 128; 195 x 255 mm.; i MONSALVATJE, XII, p. 510)

(s.ii.) 28 de juliol de 1376

Reconeixement fet per Antoni Joer, de Vila-sacra, fill de Guillem Joer, de Palol, de tenir una terra pel monestir, en la parròquia de Vila-sacra, en el lloc anomenat «Marneras». Afronta amb terres de Ramon Borda, de Garsenda, muller de Pere Algama, de Berenguer Riba i amb el camí públic. Té un cens anual de 15 mitgeres de forment, a lliurar per Sant Pere i Sant Feliu. Fan de testimonis: Berenguer Riba i el seu fill Antoni. Signa l'acta Pere Martí, notari públic, de Vila-sacra per autoritat de l'abat.

(Perg. 136; 120 x 345 mm.)

(s.ii.) 3 d'octubre de 1383

Pere, fill de Joan Julià, de Vila-sacra, juntament amb la seva muller Dolça, reconeix ésser home propi i soliu de l'abat, Bertran, de Sant Pere de Rodes, davant el notari, Guillem Ferrer. Fa homenatge a Fr. Pere Arduyni, monjo de l'esmentat monestir i en nom de l'abat. Actuen de testimonis: Joan Moner; Ramon Llombart, batlle de Vila-sacra, i Joan Prats, de Riumors.

(Monacals-Hisenda, vol. 1010, fol. 2v.)

(s.ii.) 23 de gener de 1384

Andreu, muller de Pere Ponç, de Vila-sacra, i la seva filla, Joana, muller de Ramon Ponç, fill a la vegada de Pere Ponç, reconeixen ésser dones pròpies de l'abat, Bertran, davant el notari públic, Guillem Ferrer. Fan homenatge a Fr. Pere Arduyni, monjo de l'esmentat monestir i en nom de l'abat. (No consten els testimonis).

(*Monacals-Hisenda*, vol. 1010, fol. 3 r.).

Pedret 17 d'octubre de 1384

Absolució de vasallatge fet per Ponç Compte, infermer de Sant Pere i procurador de l'abat, Bertran, a favor d'Andreu Batlle, de Vila-sacra. Per tal definició el lliberat home ha pagat 16 florins d'or d'Aragó que valen 8 lliures i 6 sous melgoresos. Fan de testimonis: Bernat Forner, hebdomadari de Vilatenim i Bernat Ponç, batlle de Marzà. Signa l'acta Guillem Ferrer, notari públic de Marzà, per autoritat de l'abat.

(Perg. 142; 195 x 375 mm.; i MONSALVATJE, XII, doc. MDCLXIV, p. 544)

Castelló d'Empúries, 19 de juliol de 1390

Renúncia de Ponç Andreu, natural de Vila-sacra, i veí de Castelló, a una terra de l'abat, de 5 vessanes, dins la parròquia de Vila-sacra. Afronta amb terres de Ramon Borda, de Berenguer Riba i amb el camí públic. Calia lliurar anualment, per Sant Pere i Sant Feliu, 10 mitgeres de forment. Actuen de testimonis: Joan Soler i Berenguer de Pla, de Castelló. Signa l'acta Bartomeu Pere, notari públic de Castelló, per autoritat del comte d'Empúries.

(Perg. 148; 200 x 350 mm.)

Vila-sacra, 29 de març de 1392

Venda de la batllia del sac de Vila-sacra, anomenada «batllia de Vallgornera» per Pere Esteve Martí a Ramon Llombart, per 1360 sous melgoresos. Els censos que caldrà que reuneixi per tal batllia són els següents:

- del Mas de Pere Esteve Martí, per St. Pere i St. Feliu 9 mitgeres d'ordi i per Nadal 7 sous i 4 diners melgoresos.
- del Mas dels hereus de Pere Garrigó, difunt, per St. Pere i St. Feliu 9 mitgeres d'ordi; 2 mitgeres de forment; 7 sous i 4 diners i 2 gallines.
- del Mas d'en Garau, per St. Pere i St. Feliu, 10 mitgeres d'ordi; per St. Joan 1 1/2 oca; per Pentecosta 1 moltó i per Nadal 3 sous, 4 diners i 2 gallines.
- del Mas de Joan Blanch, per St. Pere i St. Feliu, 2 mitgeres d'ordi i per St. Joan 1 oca.
- del Mas de Guillem Vilar, per St. Pere i St. Feliu, 1 quartera d'ordi, 1 gallina, 3 sous, 4 diners i 1 oca.
- del Mas d'en Roura, per St. Pere i St. Feliu, 1 1/2 quartera d'ordi, 1 gallina, 3 sous



i 4 diners melgoresos.

- de Jaume Borrassà, per Nadal 1 gallina.
- de Joan Carrera, per St. Joan 1 oca i per Nadal 1 gallina.
- de Joan Floreus, per Nadal 1 gallina.
- de Na Posada, per Nadal 1 gallina i per St. Joan 1 oca.
- de Joan Julià, per St. Joan 1/2 oca.
- de Baldomar, per Nadal 1 gallina.
- d'en Montagut, per Nadal 1/2 gallina.
- de la muller de Pere Gibert, per Nadal 1/2 gallina.
- de Guillem Jutglar, per Nadal 1 gallina.
- d'Ort, per St. Joan 1/2 oca.
- d'en Borda, per St. Joan 1/2 oca.
- de Jaume Sunyer, de Palol, per Nadal 1 gallina.
- de Bertran Navata, de Palol, per St. Joan 1/2 oca.
- d'en Pereta, de Palol, per St. Joan 1/2 oca.

Fan de testimonis: Antoni Riba i Bernat Vaguer, de Vila-sacra. Signa l'acta Pere Borrassà, notari públic de Vila-sacra, per autoritat de l'abat, en substitució de Guillem Ferrer.

(Perg. 151; 790 x 510 mm.; i *Monacals-Hisenda*. Girona, Lligall, 3 fol. 24 r.)

98

Vila-sacra, 1 de febrer de 1393

Establiment emfitèutic fet per Arnau de Monteorosio, procurador del monestir de St. Pere de Rodes, a favor d'Andreu de Palol, en una terra, en el lloc anomenat «Coromines». Afronta amb el camí públic i amb terres d'en Terrat i de Joan Masdevall. L'emfiteuta caldrà que lliuri al monestir, anualment, per Pere i St. Feliu, 11 mitgeres d'ordi i 12 diners melgoresos d'entrada. Fan de testimonis: Joan Julià, prevere, i Pere Borrassà, ambdós de Vila-sacra. Signa l'acta Pere Borrassà, notari públic de Vila-sacra, per autoritat de l'abat, en substitució de Guillem Ferrer.

(Perg. 154; 160 x 460 mm.)

99

Palol, 22 d'abril de 1396

Capbreu en el que Jaume Avinyó, de Palol, confessa tenir de Guilleuma, filla i hereve de Castelló Pagès, batlle difunt de Palol, i muller d'Arnau Coranta, batlle de l'esmentat lloc, dues vessanes de terra en la parròquia de Vila-sacra. El capbrevant cal que faci tasca, braçatge i mitja cavalcada. Fan de testimonis: Ramon Bononat i Jaume Joer, de Palol. Signa l'acta Miquel Corsavini, notari públic per autoritat del vescomte de Rocabertí.

(Perg. 160<sub>1</sub>; 445 x 315 mm.)

Palol, 26 d'abril de 1396

Capbreu en el que Pere Asamar, de Palol, confessa tenir de Guilleuma, filla i hereva de Castelló Pagès, batlle difunt, de Palol, i muller d'Arnau Coranta, batlle de l'esmentat lloc, una peça de terra en la parròquia de Vilatenim. El capbrevant cal que faci tasca, braçatge i mitja cavalcada. A més a més confessa tenir una altra terra a Vila-sacra, en el lloc anomenat «Closa», el cens de la qual és de 10 diners comtals, per Nadal. Fan de testimonis: Castelló Coranta i Bernat Batles, de Palol. Signa l'acta Miquel Corsavini, notari públic per autoritat del vescomte de Rocaberti.

(Perg. 160<sub>3</sub>)

Palol, 27 d'abril de 1396

Capbreu en el que Bernat Batles, de Palol, confessa tenir de Guilleuma, filla i hereva de Castelló Pagès, batlle difunt, de Palol, i muller d'Arnau Coranta, batlle de l'esmentat lloc, tres peces de terra, en els llocs anomenats «Ramera» i «Ortalls». El capbrevant cal que faci tasca i braçatge al monestir. Actuen de testimonis: Joan Carrera, de Vila-sacra, i Lluís Joer, de Palol. Signa l'acta Miquel Corsavini, notari públic per autoritat del vescomte de Rocaberti.

(Perg. 159<sub>1</sub>; 430 x 310 mm.)

Palol, 27 d'abril de 1396

Capbreu en el que Jaume Sunyer, de Palol, confessa tenir de Guilleuma, filla i hereva de Castelló Pagès, batlle difunt de Palol, i muller d'Arnau Coranta, batlle de l'esmentat lloc, una peça de terra d'una vessana, en el lloc anomenat «Ortals». Té un cens anual de 2 diners melgoresos i cal que faci tasca. Fan de testimonis: Castelló Coranta, de Palol, i Bernat Batles, de Vila-sacra. Signa l'acta Miquel Corsavini, notari públic per autoritat del vescomte de Rocaberti.

(Perg. 160<sub>2</sub>)

Palol, 26 d'abril de 1397

«Jaufredo, viscompte de Rocaberti, señor del castell de Cabanas, llohà y per causa de renovació, concedí y confirmà a fra. Bernat\*, abat de San Pere de Rodas y tots sos successors en la dita abadia, todas las justicias civils, pasturas, etc. que per dit viscompte se tingan y se degué tenir en feu en lo lloc de Palol de Vilasacra, a 26 de Abril de 1397».

(MONSALVATJE, XI, doc. DII, p. 464). (\*) Suposem que ha de dir Bertran (1374-1409).

Castelló d'Empúries, 1 de març de 1402

«Acta de confirmació per lo rey Martí, com a compta de Empúries, feu al Bisbe de Gerona y demés prelats y ecclesiàstichs, cavallers y homens de paratge, confirma a ells los privilegis concedits antigament, per rahó de haver succedit dit comptat, y en especial lo privilegi que Pons Ugo, compta de Empúries, havia ja concedit, regoneixen que ell ni los seus successors, en los homens habitants en los llochs en dit privilegi nomenats, que entre altres hi són los llochs de Vila-sacra, Alfàr y Amarsà, que ni ell ni sos successors no tenen ni poden tenir, ni sos predecessors han tingut host, cavalcadas, ni traginas, en lo qual acte ja hi està insertat lo privilegi de Ugo, compte de dit comptat en lany 1303. Lo acte de dita confirmació del rey Martí se rebé en la vila de Castelló al primer de Mars de lany 1402».

(MONSALVATJE, XI, doc. DII, p. 464)

Monestir de St. Pere de Rodes, 28 de febrer de 1404

«Llicència que lo Abat Bertran de St. Pere de Rodes donà i concedí als sindichs i Universitats de Vilasacra i de Llansà que donasen o redonasen un donatiu i ne feu lo dit abat llevà acta de la dita llicència a 28 de febrer de 1404 en lo cortal del sellarer del monestir».

(Monacals-Hisenda, vol. 996, núm. 155).

Vila-sacra, 20 de juliol de 1405

Renúncia d'Esteve Andreu, de Palol, a una terra de l'abat, en el lloc anomenat «Coromines». Afronta amb el camí públic i amb terres d'en Terrat. Calia lliurar, anualment, per St. Pere i St. Feliu, 11 mitgeres d'ordi de cens. Fan de testimoni: Pere Masip, de Vila-sacra, i Jaume Sunyer, de Palol. Signa l'acta Guillem Ferrer, notari públic, de Vila-sacra per autoritat de l'abat.

(Perg. 168; 220 x 315 mm.; i MONSALVATJE, XIII, doc. MCMXI, pp. 396-397).

(s. ll.) a 1413

«En el a. 1413, Juan Andrés, de Vilasacra, reconoció al abad Bertran\* que tenia para su monasterio en directo dominio un solar situado *intus forciam castris de Vilasacra*».

(MONSALVATJE, XIV, p. 43). (\*) Creiem que es tracta de l'abat Bernat Astruc (1410-1413).

Vila-sacra, 23 d'agost de 1420

Establiment emfitèutic fet per l'abat, Esteve, a favor de Bartomeu Rabet, de Vila-sacra, en una terra de dues vessanes, en el lloc anomenat «honor de Begur». Afronta amb el camí públic i amb terres de Joan Salort i d'Antoni Carrera. L'emfiteuta caldrà que lliuri al monestir, anualment, per St. Pere i St. Feliu, 9 mitgeres de forment i 5 sous melgoresos d'entrada. Fan de testimonis: Ramon Lombart, batlle de Vila-sacra; Guillem Ferrer, batlle de Palol, i Esteve Andreu, també de Palol. Signa l'acta Guillem Ferrer, notari públic, en substitució del seu pare el també notari, Guillem Ferrer, per autoritat de l'abat.

(Perg. 174; 265 x 400 mm.; *Monacals-Hisenda*. Girona. Lligall, núm. 3, fol. 9 v. i MONSALVATJE, XIV, p. 44).

(s.ll.) 28 d'abril de 1423

«En un manual de Berenguer de Pla, notari den Bofill que comença a 15 setembre 1422 a fins 15 agost 1423 es lo acte següent: A 28 abril del dit any Guillem Avinyó, ferrer, de Castelló, fill de Jaume Avinyó, de Palol de Vila-sacra, vené a Antoni Masip una masada sua anomenada den Avinyó, en lo lloc de Palol de Vilasacra, ab todas las terras de aquella que no las especifica, por lo qual és home propi del abat de S. Pere de Rodas, *salvo iure*, de la dita Abadia».

(*Monacals-Hisenda*, Lligall, núm. 3, fol. 66v.)

(s.ll.) 23 de juliol de 1428

«Bartomeu Rabel\* (sic), reconoce que tiene para el monasterio de San Pedro de Rodas y de su abad Fr. Esteban, una pieza de tierra situada en Vilasacra, con fecha 23 de julio del año 1428.»

(MONSALVATJE, XIII, doc. MCMLVIII, p. 418)\* El seu cognom és Ràbet.

(s.ll.) 14 de setembre de 1429

«En una nota de Antoni Font, notari de Peralada, als 14 setembre 1429, fol. 174, Jaume Sunyer de Palol de Vilasacra, vené a Antoni Asamar de dit lloch una feixa de terra en la parròquia de Vilasacra, sota lo riu de Manol, anomenada feixa de «Ses Coromines», té una vesana y mitja. Afronta a sol ixent en honor de Catharina, muller de Joan Ramera, de Vilasacra; a migdia en terra de Pere Batlle, de Palol; a ponent en lo camí públic y a cers en terra de la dita Catharina per 6 lliures. Fa de cens al abat de S. Pere de Rodas per S. Pere i S. Feliu, quatre migeras y una quartera de ordi».

(*Monacals-Hisenda*. Girona, Lligall, 3, fol. 13r.)

«Esperança Serra, muller de Pere Llach, teixidor de llí del dit lloch de Vilasacra, filla de Hieronim, Avinyó, *alias*, Serra i de Margarita Serra per rahó de la masada sua dita d'en Serra i en temps passat de Jordi Llombart i antigament d'en Barrera, *quondam*, de dit lloch de Vilasacra, és dona pròpia de la dita abadia de St. Pere de Rodes, per la qual abadia dita masada i eretat i terres se tenen a directa i alodial senyoria com consta ab acte de confessió feta per dit Jordi Llombart, pagès de dit lloch rebut en poder de dit Guillem Ferrer, notari de Vilasacra lo any 1429.»

(*Monacals-Hisenda*, vol. 1000)

Vila-sacra, 1 d'agost de 1432

Venda de la quarta part del delme de Vila-sacra que pertany a la caritat anomenada d'en Jordi Llombart, feta pels caritaders, Perpinyà Bonell i Pere Vaguer, a favor de l'abat, Esteve, per 481 lliures melgoreses. Per tal d'aprovar l'esmentada venda, es reuniren previament a la plaça del poble sota l'autoritat del batlle, Bernat Compte, els següents veïns: Pere Julià; Guillem Terrats; Bernat Miró; Jaume Roca; Joan Plana, *alias*, Borda; Pere Codó; Ponç Renoau; Nicolau Terresol, *alias*, Andreu; Bernat Baldomar; Guillem Nicolau, *alias*, Masdemont; Esteve Joer; Guillem Batlle; Bartomeu Gibert; Antoni Carrera; Joan Nuell; Joan Carrera, Berenguer Rusch; Joan Salort; Joan Floreus, Ramon Plana; Bernat Moner; Antoni Julià, *alias* Vilar; Pere Asamar i Bartomeu Rabet, tots ells de Vila-sacra, i Andreu, batlle, de Palol i obrer de l'Església de Vila-sacra. Fan de testimonis: Bernat Murta, de Roses; Pere Riba, de Castelló, i Gaspar Portes, clergue, de Fortià. Signa l'acta Miquel Janer, notari públic de Vila-sacra, per autoritat de l'abat.

(Perg. 176; 650 x 400 mm.; i MONSALVATJE, XIII, doc. MCMLXIV, p. 420)

Monestir de Sant Pere de Rodes, 20 d'agost de 1432

Venda de la quarta part del delme de Vila-sacra feta per l'abat, Esteve, a favor de la caritat d'aquest poble anomenada d'en Jordi Llombart. S'estipulen les següents condicions:

- Que de les rendes que s'obtinguin, paguin els caritaders a l'abat, 31 sous melgoresos.
- Que es celebri una missa quotidiana per a la salvació de l'ànima dels monjos i per a tots els fidels difunts, a l'altar de Sant Andreu del monestir, i per aquest motiu cal que donin 9 diners melgoresos.
- Que cremin 12 ciris d'una lliura també a l'altar de Sant Andreu.
- Que el prior del monestir cobri de les rendes de dit delme, d'onze lliures, una i d'onze sous, un, pel seu treball.

Fan de testimonis: Bernat Pelegrí, prevere de Llers, i Joan Codinach, de Banyoles. Signa l'acta Miquel Janer, notari públic de Vila-sacra, per autoritat de l'abat.

(Perg. 177; 720 x 510 mm.)

(s.ll.) 4 de juny de 1435

«En lo segon manual de Jordi Garrigàs, notari de Peralada als 4 de juny de 1435, fol. 28, Jaume Suñer, de Palol, vené a Esteve Andreu de dit lloch una pessa de terra anomenada «Closa den Floreus». Té una vessana y mitja. Afronta a sol ixent en la closa den Nomdedéu; a migdia en la via pública, a ponent en terra de Pere Batlle y a cers en terra vostra, per 50 lliures. Fa de cens al abat de S. Pere de Rodas per S. Feliu una migera de ordi».

(*Monacals-Hisenda*. Girona, Lligall, 3, fol. 12r.)

(s.ll.) 8 de gener de 1440

«En un manual de Antoni Marqués, notari de Peralada, als 8 de janer 1440, fol. 69, Francesca, muller relictia de Guillem Joer, de Palol, tenint los béns del dit son marit per son dret y espoli en dit nom vené a Antoni Asamar, de Palol, un prat que té 4 vessanas en lo territori de Palol, sota lo rech nou. Afronta a sol ixent en terra den Nomdedéu y part en terra del pubill Andreu, fill de Guillem Batlle, *quondam*; a migdia també y part en honor vostro; a ponent en la via pública y a cers ab lo dit rech nou, per 20 lliures. Fa tasca, braçatge i mitja cavalcatura al abat de St. Pere de Rodes y per cens, cada any, per St. Pere y St. Feliu, una migera de ordi».

(*Monacals-Hisenda*. Girona, Lligall, 3, fol. 14v.)

Monestir de Sant Pere de Rodes, 30 de novembre de 1440

Afranquiment de l'abat, Berenguer, a Joan Roca i a la seva muller, Joanna de Vila-sacra, d'unes vint lliures melgoreses a raó de la batllia, cases, terres i altres propietats en el lloc d'El Far. Fan de testimonis: Pere Forner, prevere, de Santa Creu; Francesc Mateu; Antoni Puig i Joan Batet, de Roses. Signa l'acta Miquel Janer, notari públic, per autoritat de l'abat.

(Perg. 180; 320 x 450 mm.)

(s.ll.) 8 de juny de 1441

«Dit dia y any lo procurador del abat establí a Bernat Batlle, domer de la Iglésia de Vilasacra, una feixa de terra situada en lo lloch anomenat «Reliquer» de una vessana. Afronta a sol ixent ab lo camí públic, a migdia en terra de Ponç Renoau; a ponent en un viaró; a cers en possessió del dit domer, *salvo iure* del abat de S. Pere de Rodas, ab prestació de dos migeres de ordi, mesura vendable de Castelló, per S. Pere y S. Feliu».

(*Monacals-Hisenda*. Girona Lligall, 3, fol. 2r.)

(s. ll.) 1 d'octubre de 1443

«Miquel Janer, notari del abat de St. Pere de Rodas clogué un acte de una venda de un prat que fa Guillem Ginossa a Jaume Sunyer de Vilasacra al 1 de octubre de 1443, *salvo iure* del abat».

(*Monacals-Hisenda*, vol. 1000)

(s. ll.) 12 de febrer de 1445

«A 12 febre 1445 en poder de Miquel Janer, notari del Abadiat de S. Pere de Rodes, Guillem Borrassà, de Vilasacra, vené a Pere Renoau, fill de Ponç Renoau, de dit lloc, una pessa de terra campa dins dita parròquia en lo lloch dit «Olmell», de tinensa de tres vessanes. Afronta a sol ixent ab terra de Pere Vaguer; a migdia ab terra del hereu del mas; a ponent ab terra de Bernat Compta; a cers ab terra del Benifici que obté Bernat Julià, per preu 18 lliures, *salvo iure* del Abat de S. Pere de Rodas, ab prestació de tasca y brasatge y és fermada per senyoria directa».

(*Monacals-Hisenda*. Girona. Lligall, 3, fol. 8v.)

(s. ll.) 12 de gener de 1447

«En un manual de Jordi Garrigàs, notari de Peralada, als 12 de janer 1447, fol. 14, Joan Porcell, de Vilanova, vené a Antoni Bonell, de Palol, una pessa de terra situada en la parròquia de Peralada y part en la parròquia de Vilasacra, en la «Salanca». Té dues vessanes y mitja. Afronta a sol ixent en la «Closa major» de Joan Bonell del Puig; a migdia en la via pública; a ponent en terra dels hereus de Pere Nomdedéu, de Palol; y a cers en terra del dit Joan Bonell, per 15 lliures. Fa tasca de dotsa, una al abat de S. Pere de Rodas y al señor de Vallgornera, per indivís».

(*Monacals-Hisenda*. Girona. Lligall, 3, fol. 13r.)

(s. ll.) 11 d'octubre de 1447

«A 11 octubre de 1447 Bernat Porcell, de la Selva, vené a Antoni Asamar, Pagès, de Vilasacra un camp en lo lloch anomenat «Agulló» de tinensa de dos vessanes. Afronta a sol ixent i a migdia ab camins públics; a ponent ab terra de Baylles; a cers ab un carreró, *salvo iure* del Abat de S. Pere de Rodas, ab prestació de tasca a la onzena mesura».

(*Monacals-Hisenda*. Girona. Lligall, núm. 3, fol. 2v.)

(s.ii.) 12 d'agost de 1448

«En un llibre intitulat *Liber Apostolorum* de Jordi Garrigàs, notari de Peralada, als 12 agost 1448, fol. 93, Antoni Carrera, de Vilasacra, y Pere, son fill, veneren a Miquel Garau, *alias*, Reig, de Vilabertran, un prat en la parròquia de Vilasacra en lo lloch anomenat «Samarugues», de una vessana. Afronta a sol ixent en un camp de Antoni Bonell, de Palol; a migdia en un prat dels hereus de Andreu Batlle, de Vilasacra; a ponent en un prat de Antoni Asamar, de Palol, y a cers en la via pública, per 12 lliures. Fa de cens al abat de S. Pere de Rodas per S. Pere y S. Feliu una mitgera ordi vendable de Peralada».

(*Monacals-Hisenda*. Girona. Lligall, 3, fol. 12r.)

(s.ii.) 5 de maig de 1450

«En un manual de Jordi Garrigàs, notari de Peralada, als 4 de maig 1450, fol. 22, Jaume Bernat, de Palol, vené a Guillem Andreu de dit lloch, un prat en la parròquia de Vilasacra, en lo lloch dit «Torals». Té dues vessanes. Afronta a sol ixent en un prat vostra; a migdia en altre prat meu; a ponent en terra de Vicens Riva, *alias*, Teixidor, de Vilatenim y part en terra d'en Gibert de Vilatenim y a cers en terra den Massó de Vilabertran. Fa tasca y brasatge al Abat de S. Pere de Rodas».

(*Monacals-Hisenda*. Girona, Lligall, 3, fol. 13 r.)

(s.ii.) 4 de gener de 1452

«En un manual de Jordi Garrigàs, notari de Peralada, als gener de 1452, fol. 1, Joan Gou, de Vilatenim, vené a Berenguer Andreu, de Palol, un camp en la parròquia de Vilasacra. Té sinch cortons. Afronta a sol ixent en terra de Pere Carrera, de Vilasacra, y part en terra de Guillem Andreu, *quondam*, de Palol, a migdia en terra vostra; a ponent en la via pública y a cers en mon restant per 6 lliures. Fa tasca al Abat de S. Pere de Rodes, per indivís ab Guillem Ferrer, batlle de Palol».

(*Monacals-Hisenda*. Girona. Lligall, 3, fol. 13r.)

(s.ii.) 14 de gener de 1454

«Juan Massot, procurador del reverendísimo cardenal Antonio, administrador perpetuo del monasterio de S. Pedro, firma la escritura de venta de la batllia de sach de Vilasacra, con fecha 14 de enero del a. 1454».

(MONSALVATJE, XIII, doc. MCMLXXXIX, p. 427)



(s.ii.) 5 d'abril de 1454

«A 5 abril 1454 Bernat Compta, de Vilasacra, renuncia al Abat de S. Pere de Rodas una pessa de terra de tinensa de vuit vesanes cituadas en lo lloch anomenat «Muradany»; afronta a sol ixent ab lo camí públich; a migdia ab terra de Bernat Aymar, de Vilasacra; a ponent ab una possessió den Suñer; a cers ab una possessió de Ramon Borda que també se té per lo dit abat perque feya setse migeres de forment mesura vendable sens tornas en la festa de S. Pere i S. Feliu».

(*Monacals-Hisenda*. Girona. Lligall, 3, fol. 67 v.)

(s.ii.) 16 de febrer de 1458

«Privilegi que concedí lo legitim procurador del Cardenal de Lleyda, abat comentari de Sant Pere de Rodas, a la Universitat de Vilasacra, per poder-se juntar e congregar y tenir consell y així en virtut de dita llicencia dita Universitat se congregà al porxo de la plaça de dit lloch y elegiren síndichs, procurador y claver a 16 de febrer de l'any 1458».

(MONSALVATJE, XI, doc. DII, p.465)

(s.ii.) 12 de gener de 1462

«A 12 janer 1462 Guillem Corquell, del lloch de Palol, vené a Joan Roca, de Vilasacra, las propietats següents: *Primo*, una pessa de terra de tinensa de quatre vessanes cituades dins la parròquia de Vilasacra, en lo lloch anomenat «Carrera de Alfar»; *Item* altra pessa de terra de tinensa de una vessana cituada en lo lloch anomenat «Peralba» la qual li ven en alou franch dins dita parròquia; *Item*, altra pessa de terra de tinensa de sinch vessanes cituades dins la parròquia de Vilasacra y part dins la parròquia de Fortià en lo lloch anomenat «Peralba»; *Item* altra pessa de terra de tinensa de tres vessanes cituades dins la parròquia de Vilasacra, en lo lloch anomenat «La Horta», per preu de 50 lliures, *salvo iure* del abat y del paborde de Fortià».

(*Monacals-Hisenda*. Girona, Lligall, 3, fol. 67 v. - 68r.)

(s.ii.) 24 de febrer de 1464

«En una nota de una sola ma de paper del castell de Cabanes, la qual és en la notaria de Peralada, als 24 de febrer 1464, fol. 21, Pere Martí, de Vilatenim, vené a Jordi Miró de Vilasacra una masada de Na Martina o den Seguer ab todas las terras y possessions per 100 lliures, la meitat se té per lo abat de S. Pere de Rodas y la altra meitat se té del benefici de S. Esteve de Vilasacra y de la charitat de Vilasacra que fundà Jordi Llombart, *quondam*, de Vilasacra, als quals drets senyoriais pagaren lo que just sia».

(*Monacals-Hisenda*. Girona. Lligall, 3 fol. 13 r.)

(s.l.) 7 de març de 1470

«A 7 mars 1470 lo Abat S. Pere de Rodas, Fr. Bernat, establí a Jaume Julià, de Vilasacra, la masada anomenada den Julià, ab todas las terras de aquella, etc. Afronta la casa a sol ixent ab la hera de dita casa; a migdia ab lo carrer públic; a ponent ab lo hort de dita masada; a cers ab lo clos de dita masada, ab prestació dels censos y tasques acostumadas y contengudas en los capbreus».

(*Monacals-Hisenda*. Girona. Lligall, 3, fol. 66v.)

Vila-sacra, 6 de juliol de 1478

Renúncia de Jaume Julià, de Vila-sacra, a una de l'abat de Sant Pere, de tres vessanes, en la parròquia d'aquest poble, en el lloc anomenat «Camí de Castelló». Afronta amb terres d'en Moner i de Bernat Andreu. Calia lliurar, anualment, per St. Pere i St. Feliu, 5 mitgeres d'ordi. Fan de testimonis: Pere Terresol i Esteve Borda, de Vila-sacra. Signa l'acta Pere Deulofo, notari públic per autoritat de l'abat.

(Perg. 191; 185 x 620 mm.)

Vila-sacra, 27 de febrer de 1481

Establiment emfitèutic fet per Miquel de Margarit, procurador i administrador del monestir de St. Pere de Rodes, a favor d'Esteve Borda, en un prat de quatre vessanes, en el lloc anomenat «Ces Terres». Afronta amb terres de Joan Avinyó, de Pere Batlle i amb el rec d'en Rotllan. L'emfiteuta caldrà que lliuri al monestir, anualment, per St. Pere i St. Feliu, 4 mitgeres d'ordi i un parell de perdius d'entrada. Fan de testimonis: Benet Biscay, mestre de cases, de Vilanova, i Marià Joer, de Vila-sacra. Signa l'acta Pere Deulofo, notari públic, per autoritat de l'abat.

(Perg. 193; 465 x 230 mm., i MONSALVATJE, XIV, p. 46)

Vila-sacra, 29 de juliol de 1484

Renúncia d'Esteve Borda, de Vila-sacra, a una terra de l'abat de Sant Pere, de quatre vessanes, en el lloc anomenat «Ces Terres». Afronta amb terres de Joan Avinyó i de Pere Batlle, i amb el rec «Ull d'en Rotllan». Calia lliurar, anualment, per St. Pere i St. Feliu, cinc mitgeres de forment. (No es llegeixen els testimonis ni la subscripció notarial).

(Perg. 194; 250 x 340 mm. Molt deteriorat; i *Monacals-Hisenda*, vol. 1000, núm. 864)

Vila-sacra, 10 de maig de 1485

Establiment emfitèutic fet per Francesc de Margarit, procurador del monestir de Sant Pere de Rodes, a favor de Pere Renoau, de Vila-sacra, en una terra, de dues vessanes, en el lloc anomenat «Pujalas». Afronta amb el camí públic, amb el rec del Moli i amb terres d'en Borda. L'emfiteuta cal que pagui al monestir, anualment, per St. Pere i St. Feliu, 3 mitgeres d'ordi i un parell d'oques d'entrada. Fan de testimonis: Francesc Terre, de Girona, i Dalmau Bertres, d'Amer. Signa l'acta Bernat Andreu, notari públic, per autoritat del comte d'Empúries, i escrivà de Vila-sacra i de tot el monestir de Sant Pere.

(Perg. 195; 325 x 305 mm.)

(s.l.) 10 de gener de 1486

«A 10 de janer 1486 en poder de Pere Deulofo, notari del Abadiat de S. Pere de Rodas, Francesc de Margarit, procurador de Bernat, Abat de S. Pere de Rodas, en dit nom, establí a Pere Renoau, de Vilasacra, un prat dins la parròquia de Vilasacra que fou de la heretat den Planes. Afronta a sol ixent ab lo prat den Moner; a migdia ab un prat den Planes y ab Pere Joer; a ponent ab lo camí públic i a cers ab un prat del dit Pere Renoau, *salvo iure* de la Abadia de S. Pere de Rodas, ab prestació dels censos acostumats.»

(*Monacals-Hisenda*. Girona. Lligall, 3, fol. 8v.)

(s.l.) 26 d'octubre de 1486

«En el manual de Pere Deulofo, notari, a 26 octubre de 1486, Joan Rabet vené a Antoni Avinyó, una pessa de terra de tinensa de una vessana situada en lo lloc anomenat «Pradelles». Afronta a sol ixent ab terra de Pere Moner; a migdia ab un camí o viaró; a ponent ab una terra del comprador; a cers ab una terra de Na Vech, per preu de 15 sous, *salvo iure* del abat de S. Pere de Rodas, ab prestació de tasca acostumada.»

(*Monacals-Hisenda*. Girona Lligall, 3, fol. 68 r.)

Vila-sacra, 10 de maig de 1487

Margarida, filla y hereva de Bernat Andreu, de Vilasacra, vené a Pere Renoau, de Vila-sacra, un clos de terra dins la parròquia de Vilasacra de tinensa de mitja vessana. Afronta a sol ixent ab la casa y hort del dit comprador; a migdia ab una terra del dit comprador que fou den Codó i a ponent ab lo clos den Joer; a cers ab lo camí públic per preu de 3 lliures i 10 sous, *salvo iure* del abat de S. Pere de Rodas, ab prestació dels censos. Lo dit acta no es clos y es en lo lloch de Vilasacra al 10 de maig de 1487».

(*Monacals-Hisenda*. Girona. Lligall, 3, fol. 8v.)

Vila-sacra, 6 de juliol de 1490

«Pere Martí de Vilasacra renuncià a l'abat, Bernat, una pessa de terra de tres vessanes dins dita parròquia, loc nomenat «Camp del abat»; afronta a sol ixent ab lo camí de Fortià; a migdia ab lo rec; a ponent ab lo clos de Joan Avinyó i a cers ab terra de Antoni Bonell. De censos fa 8 mitgeres i 1 quartera de blat pagadora, cada any, per St. Pere i St. Feliu. Fou fet en lo castell de Vilasacra, als 6 de juliol de 1490 per Pere Deulofo, notari del castell de Vilasacra».

(*Monacals-Hisenda*, vol. 1000, núm. 450)

(s.l.) 1493

«Bernat Compte, de Vilasacra, pagà al cambrer de Sant Pere la primícia dels esplets de una feixa de terra que té 4 vessanes».

(*Monacals-Hisenda*, vol. 1013)

(s.l.) 1493

«Dalmau Barrera, de Vilasacra, pagà al cambrer de Sant Pere la primícia dels esplets de 7 vessanes de terra».

(*Monacals-Hisenda*, vol. 1013)

Figueres, 16 de desembre de 1497

«Francesc de Margarit, procurador de Joan Margarit, son fill, vené a Pere Renoau, pagès de Vilasacra, una part de celler que fou de Esteve Borda, dins los murs del castell de dit lloch. Afronta a sol ixent ab un callaris; a migdia ab un pati que antigament fou celler den Aymar que avui es forn del dit Francesc de Margarit; a ponent ab un viaró dels cellers y a cers en lo restant del dit celler. Y també li ven una vinya de tinensa de dos vessanes y mitja, en lo lloc dit «Pujalas», pre preu de 16 lliures, *salvo iure* del abat, ab prestació de una gallina per Nadal per lo cellerer y per la vinya no fa ningun cens. No és clos dit acta y és rebut en Figueres als 16 desembre 1497»

(*Monacals-Hisenda*. Girona. Lligall, 3 fol. 8 v.– 9. r.)

Vila-sacra, 18 de gener de 1499

«Esteve Bonell, de Palol, vené a Pere Renoau, de Vilasacra, una casa dins lo lloch de Vilasacra que antigament era den Ferrer, de Vilasacra. Afronta a sol ixent ab lo clos de la dita casa; a migdia ab la hera de la dita heretat; a ponent ab lo hort de la dita heretat; a cers ab lo camí públic, *salvo iure* del Abat. No és clos lo dit acte, però és rebut en lo castell de Vilasacra al 18 janer de 1499».

(*Monacals-Hisenda*. Girona. Lligall, 3, fol. 11 r.)

Vila-sacra, 22 de juliol de 1499

Precari concedit per Pere de Castro i de Pinós, procurador de l'abat a Pere Renoau, de Vila-sacra, de les següents propietats:

1 casa, hort i era d'1 vessana. Fa de cens tasca i braçatge; 3 1/2 vessanes en el lloc «Mallols». Fa tasca i braçatge; 2 vessanes en el lloc «Banyador». Fa tasca i braçatge; 3 quartons en el «Cordron». Fa tasca i braçatge; 3 1/2 vessanes en «Les Coromines». Fa 7 mitgeres d'ordi per St. Pere i St. Feliu; 5 vessanes en el «Trullar». Fa 6 mitgeres d'ordi per Sant i Sant Feliu; 2 vessanes en «Mirambella». Fa 2 mitgeres de forment per Sant Pere i Sant Feliu; 3 vessanes en el «Clos Floreus». Fa tasca i braçatge; una altra casa. Fa 1 gallina; una altra casa. Fa 2 escudelles d'ordi cada any; 6 vessanes, en el «Tonallos». Fa tasca i braçatge; 4 vessanes en la «Closa d'en Mola». Fa 1 mitgeres d'ordi per Sant Pere i Sant Feliu; 3 quartons en «Mirambella». Fa tasca i braçatge; 2 vessanes d'oliveres. Fa tasca i braçatge; 5 vessanes en «Mirambella». Fa tasca i braçatge; 1/2 vessana en el «Closet». Fa tasca i braçatge; una casa i pati. Fa 1/2 gallina; 1 1/2 vessana en el vessana en el «Clos de Sant Joan». Fa tasca i braçatge; 3 quartons en el «Donat». Fa tasca i braçatge; 3 vessanes en el «Camp Garrigó». Fa 3 mitgeres d'ordi; 3 vessanes en el «Camí de Castelló». Fa tasca i braçatge; 2 vessanes també en el «Camí de Castelló». Fa tasca i braçatge, i 7 quartons en «Muradany». Fa tasca i braçatge. Fan de testimonis: Jordi Batlle i Galceran Mateu, de Castelló. Signa l'acta Francesc Dalmau, en substitució de Bernat Andreu, notari de Vila-sacra, per autoritat del comte d'Empúries.

(Perg. 202; 510 x 450 mm.; i MONSALVATJE, XIV, p. 46)

Castelló d'Empúries, 16 de setembre de 1499

Establiment emfitèutic fet per Pere de Castro i de Pinós, procurador de l'abat, a favor de Joan Avinyó, de Vila-sacra, en la masada anomenada d'en Llobató. També li concedeix en emfiteusi: 2 vessanes en el «Camp del Forn». Fa tasca i braçatge; 2 vessanes en les «Canals». És en alou fiscal; 7 vessanes en les «Canals». Fa 2 oques per Sant Joan. Fa també censos generals: 1 jova, 1 batuda, 1 femada i 1 tragina; 1 perna del millor porc per Nadal o bé 3 sous comtals. Fan de testimonis: Antoni Masip i Cristòfol Vidal, de Castelló. Signa l'acta Bernat Andreu, notari per autoritat del comte d'Empúries.

(Perg. 203.; 285 x 450 mm.)

Vila-sacra, 16 de setembre de 1499

«Esperança Serra té i posseheix una possessió de terra o tretza vessanes de terra situades en lo lloch i territori dit y anomenat «La Mata»; qual possessió de terra en temps pasat eren possessions i pessés de terra i de diverses persones i eretats, ço és sis codrons de terra lo hu de una vessana i l'altre de mitja vessana que fou de la heretat de Andreu, *quondam*, de dit lloch de Vilasacra. capbrevela i reconeguda a la dita abadia de St. Pere de Rodes per Esteve Andreu en poder de Guillem Ferrer lo any 1429 i 3 codrons i peses de terra que foren de Bartomeu Gibert, *quondam* de Vilasacra, també reconegudes i capbrevades a la dita abadia lo any 1429 i dos codrons de terra que foren de Margarida, muller de Aninyó, *quondam* i per ella reconeguda i capbreuada a la dita abadia en poder de Guillem Andreu, notari públic de Vilasacra als 16 de setembre de lany 1499».

(*Monacals-Hisenda*, vol. 1000)

## ÍNDIX D'ANTROPÒNIMS (\*)

- ADAMAR, Bernat, 45, 70, 86  
ADAMAR, Guilleuma d', 86  
AGUER, Castelló, clergue, 52  
AGUSTÍ, Pere, 37  
AGUSTÍ, Ramon, 49  
ALGAMA, Garsenda d', 92  
ALGAMA, Pere, 92  
ANDRÉS, Joan, 107  
ANDREU, batlle, 113  
ANDREU, Berenguer, 125  
ANDREU, Bernat, notari, 132, 135, 144, 145  
ANDREU, Esteve, 106, 108, 115, 146  
ANDREU, Guillem, 124, 125  
ANDREU, Guillem, notari, 146  
ANDREU, Jaume, 34  
ANDREU, Pere, 18, 32, 34, 36, 39, 59, 62, 63  
ANDREU Ponç, 96  
ANGLÈS, Guillem, 86  
ANTONIO, administrador, 126  
ARNAU, abat, (Arnau de Serrà, 1302-1308), 16, 17, 19  
ARNAU, abat, (Arnau, 1348), 72  
ARNAU, abat (Arnau, 1356-1369), 80, 81, 82, 83, 84, 85, 86  
ARNAU, Jaume, 36  
ARNAU, Jensor de, 36  
ARDUYNI, Pere, monjo, 93, 94  
ASAMAR, Antoni, 111, 116, 122, 123  
ASAMAR, Pere, 100, 113  
AVINYÓ, Antich, 87  
AVINYÓ, Guillem, ferrer, 109  
AVINYÓ, Jaume, 99, 109  
AVINYÓ, Jeroni, *alias*, SERRA, 112  
AVINYÓ, Joan, 133, 134, 145  
AVINYÓ, Margarida d', 146  
AYMAR, Bernat, 127
- BAGUR, Blanca de, V.: BEGUR, Blanca de  
BAGUR, Galceran de, V.: BEGUR, Galceran de  
BALDOMAR, Bernat, 97, 113  
BARRARIA, Arnau, 57  
BARRARIA, Esteve de, 14, 15, 19, 28  
BARRARIA, Joan, 14

---

(\*) Cal assenyalar que d'uns quants antropònims només coneixem el primer cognom.

BARRARIA, Joan, clergue, 28  
 BARRARIA, Ramon de, 5  
 BARRARIA, Ramon, batlle, 43, 67, 68, 71, 75, 81  
 BARRERA, Dalmau, 45, 46, 49, 62, 63, 112  
 BARRERA, Guillem, clergue, 44  
 BARUTELL, Gaubert, 5  
 BATET, Joan, 117  
 BATLES, Bernat, 100, 101, 102  
 BATLLE, Andreu, 95, 116, 123  
 BATLLE, Arnau, 82, 83  
 BATLLE, Bartomeu, 41  
 BATLLE, Bernat, domer, 118  
 BATLLE, Guillem, 23, 113, 116  
 BATLLE, Guilleuma de, 23  
 BATLLE, Jordi, 144  
 BATLLE, Pere, 111, 115, 133, 134  
 BEGUR, Blanca de, 39, 42, 48, 52, 53, 54, 55, 56, 57, 58, 59, 60, 61, 64, 65, 66, 67, 68, 70,  
 71, 76, 82, 86, 91  
 BEGUR, Galceran de, 52, 53, 54  
 BEGURIO, Blanca de, V.: BEGUR, Blanca de  
 BEGURIO, Galceran de, V.: BEGUR, Galceran de  
 BELVESPRE, Bernat de, 41  
 BERART, Jaume, notari, 20  
 BERENGUER, abat (Berenguer de Riumorts, 1309-1334), 22, 24, 25, 27, 30  
 BERENGUER, abat (Berenguer d'Espasens, 1437-1446), 117  
 BERNAT, abat (Bernat Astruc, 1410-1413), 107  
 BERNAT, abat, (Bernat de Margarit, 1462-1486), 131, 136  
 BERNAT, escrivà, 5  
 BERNAT, Arsenda de 44  
 BERNAT, Esteve, notari, 1  
 BERNAT, Jaume, 55, 56, 124  
 BERNAT, Ramon, 39  
 BERTRAN, abat (Bertran, 1374-1409), 91, 93, 94, 95, 103, 105  
 BERTRAN, Pere, 46, 61, 64  
 BERTRES, Dalmau, 135  
 BESALÚ, Nicolau de, 71  
 BESSA, Guillem, 18  
 BISCAY, Benet, mestre de cases, 133  
 BLANCH, Joan, 48, 67, 68, 70, 76, 91, 97  
 BLANCH, Pere, 75, 87  
 BONELL, Antoni, 121, 123  
 BONELL, Esteve, 143  
 BONELL, Joan, 121  
 BONELL, Perpinyà, 113  
 BONONAT, Ramon, 99  
 BORDA, Esteve, 132, 133, 134, 135  
 BORDA, Ramon, 23, 81, 82, 87, 92, 96, 97, 127  
 BORDILS, Guillem de, 41  
 BORRASSÀ, Guillem, 120

BORRASSÀ, Jaume, 84, 97  
BORRASSÀ, Pere, notari, 97, 98  
BOVISORSOLIS, Ramon, notari, 28  
BRU, Guillem, 48, 68, 70, 76  
BRUGUERA, Ramon, notari, 87  
BRUN, Guillem, V.: BRU, Guillem  
BRUNI, Guillem, V.: BRU, Guillem

CALVET, Pere, clergue, 34  
CANADAL, Joan, clergue, 27  
CANELLES, Ponç de, batlle, 16, 17  
CAPÓ, Pere, notari, 41  
CARMENÇÓ, Bernat de, 15  
CARRERA, Antoni, 108, 113, 123  
CARRERA, Joan, 97, 101, 113  
CARRERA, Pere, 123, 125  
CASTELLÓ, del Mas de Dalt, 10  
CASTRO I DE PINÓS, Pere de, procurador, 144, 145  
ÇARIERA, Guillem, 87  
CERVIÀ, Francesc de, 41, 44, 45, 77  
CODINACH, Joan, 114  
CODÓ, Guillem, 37  
CODÓ, Pere, 113  
COLOM, Jaume, sagristà, 50  
COMPTE, Berenguer, 30  
COMPTE, Bernat, 113, 120, 127  
COMPTE, Casal, notari, 14  
COMPTE, Castelló, clergue, 19  
COMPTE, Guillem, clergue, 14, 18, 28  
COMPTE, Jaume, 47  
COMPTE, Pere Ramon, notari, 27, 30, 31, 32, 33, 34, 35, 36  
COMPTE, Perpinyà, 5  
COMPTE, Ponç, infermer, 95  
COMPTE, Ramon, 29  
CONAMINA, Joan, 38  
CONDAMINA, Arnau de, 77  
CONDAMINA, Francesca de, 77  
CONEMINA, Guillem, 46, 62, 63, 85  
CORANTA, Arnau, 99, 100, 101, 102  
CORANTA, Castelló, 102  
CORQUELL, Guillem, 129  
CORSAVINI, Miquel, notari, 99, 100, 101, 102  
CORTS, Julià de, escrivà, 15, 16, 17  
CRESPIÀ, Ramon Guillem de, notari, 31, 38, 43, 44, 46, 47, 48, 49, 50, 55, 56, 57, 58, 59,  
60, 61, 62, 63, 64, 65, 66, 67, 68, 69, 70, 76.  
CRUÏLLES, Cecília de, 1  
CRUÏLLES, Gilabert de, 1, 3



DALMAU, Francesc, 144  
DALMAU, Ramon, 84  
DEULOFO, Berenguer, 42  
DEULOFO, Bernat, 46  
DEULOFO, Joan, 88  
DEULOFO, Pere, notari, 132, 133, 136  
DINOMDI, Ramon, 71  
DOMÈNEC, Guillem, 25  
DURAN, Guillem, clergue, 60

ELIARS, Bartomeu, clergue, 16, 17  
EMPÚRIES, comte d', 41, 52, 96, 135, 144, 145  
ERMENGOL, clergue, 15, 16, 17  
ERMESSENDA, 7  
ESTEVE, abat, (Esteve d'Agramunt, 1416-1432), 108, 110, 113, 114

FERRER, Bernat, 67, 68, 71, 75  
FERRER, Guillem, batlle, 108, 125  
FERRER, Guillem, notari, 93, 94, 95, 97, 98, 106, 108, 112, 146  
FIGUERA, Guillem, 15  
FIGUERES, Dalmau, 33  
FIGUERES, Ermessenda de, 33  
FIGUERES, Nicolau, 38  
FLAÇA, Ramon de, 13  
FLORENCI, Félix, 82, 83  
FLOREUS, Joan, 97, 113  
FOIXÀ, Agnès de, 1  
FOIXÀ, Arnau de, 1  
FONT, Antoni, notari, 111  
FONT, Arnau de, sagristà, 54  
FORNER, Bernat, hebdomadari, 95  
FORNER, Pere, prevere, 117  
FORTIÀ, Arnau de, 12  
FORTRAN, Jaume, 27  
FOXÀ, Agnès de, V.: FOIXÀ, Agnès de

GALLET, Pere, jutge, 5  
GARAU, Miquel, *alias*, REIG, 123  
GARCIA, Guillem, 28  
GARRIGAS, Jordi, notari, 115, 121, 123, 124  
GARRIGÓ, Pere, 28, 90, 97  
GELABERT, Joan L, hebdomadari, 90  
GERALT, Esteve, 1  
GIBERT, Bartomeu, 113, 146  
GIBERT, Bernat, clergue, 16, 17  
GIBERT, Pere, 97  
GINOSSA, Guillem, 119

GIRONA, Mateu, 90  
GIRONA, Saurina, 90  
GOU, Joan, 125  
GRIMAU, taverner, 4  
GUARDIA, Guillem de, 4  
GUITART, Bernat, 50, 69, 78, 79  
GUIXAN, Jaume, cellerer, 22

HUG, Bartomeu, 42, 50, 78, 79  
HUG, Ponç, comte d'Empúries, 21, 104  
HUGUET, fill de Ponç Hug, comte d'Empúries, 21

JANER, Miquel, notari, 113, 114, 117, 119, 120  
JANER, Pere, jr., 34  
JANER, Pere, sr., 34  
JASPERT, Berenguer, 25  
JASPERT, Guillem, 14  
JASPERT, Joan, 5, 10, 14  
JASPERT, Maria de, 5  
JOER, Antoni, 92  
JOER, Arnau, 59  
JOER, Esteve, 113  
JOER, Francesca de, 116  
JOER, Guillem, 92, 116  
JOER, Jaume, 99  
JOER, Lluís, 101  
JOER, Marià, 133  
JOER, Pere, 85, 136  
JOFRE, Bernat, 90  
JOFRE, Jaume, 90  
JONQUER, Joan de, notari, 11  
JONQUERA, Bernat, notari, 24, 25, 26, 29, 30  
JUBERT, Pere, 46  
JULIÀ, Antoni, *alias*, VILAR, 113  
JULIÀ, Bernat, 120  
JULIÀ, Dolça de, 93  
JULIÀ, Jaume, 131, 132  
JULIÀ, Joan, 93, 97  
JULIÀ, Joan, prevere, 98  
JULIÀ, Pere, 93, 113  
JUTGLAR, Guillem, 97

LLACH, Pere, teixidor de lli, 112  
LLERS, Pere de, cellerer, 4  
LLOBATÓ, Pere, 84  
LLOBATÓ, Sibilla de, 84  
LLOMBART, Jordi, 112, 113, 114, 130

LLOMBART, Ramon, batlle, 93, 97, 108  
LLORENÇ, Guillem, 35  
LLORENÇ, Ramon, 35

MARGARIT, Francesc de, procurador, 135, 136  
MARGARIT, Miquel de, procurador, 133  
MARIA, Guillermo, 40  
MARQUÈS, Antoni, notari, 116  
MARQUESA, abadessa, 27  
MARTET, Mateu, 15  
MARTÍ, rei d'Aragó i comte d'Empúries, 104  
MARTÍ, Alamanda, 57, 74  
MARTÍ, Bartomeu, 29  
MARTÍ, Bernat, 43, 49, 58, 61, 62, 63, 65, 66  
MARTÍ, Elisenda de, 49  
MARTÍ, Guillem, 29, 30  
MARTÍ, Jaume, 57, 58  
MARTÍ, Marquesa, 58  
MARTÍ, Pere, 43, 44, 45, 46, 130  
MARTÍ, Pere, notari, 4, 23  
MARTÍ, Pere, notari, 73, 75, 77, 78, 79, 80, 81, 82, 83, 84, 85, 86, 88, 90, 91, 92  
MARTÍ, Pere Esteve, 97  
MARTINA, Na, 130  
MASDEMONT, 77  
MASDEVALL, Joan, 98  
MASIP, Antoni, 109, 145  
MASIP, Pere, 106  
MASSANET, Bernat, 59, 91  
MASSANET, Cilia, 59  
MASSÓ, 124  
MASSOT, Joan, 126  
MATEU, Francesc, 117  
MATEU, Galceran, 144  
MAURA, Sanxa de, 87  
MEDINIANO, GERALDA de, V.: MEDINYÀ, GERALDA de  
MEDINIANO, RAIMUNDUS de, V.: MEDINYÀ, RAMON de  
MEDINYÀ, GERALDA, 12  
MEDINYÀ, RAMON de, 12  
MIQUEL, sagristà, 77  
MIRÓ, Bernat, 113  
MIRÓ, Jordi, 130  
MIRÓ, Pere Esteve, 23, 90  
MONER, Bernat, barber, 50, 81, 82, 83, 84, 86, 113  
MONER, Joan, 93  
MONER, Pere, 132, 136  
MONTAGUT, Berenguer, 61, 64, 90, 97  
MONTAGUT, Castelló, 36, 42, 47, 61, 64, 78, 86  
MONTAGUT, Guillem, 50  
MONTAGUT, Perpinyà, 47

MONTAGUT, Ramon de, 58  
MONTEOROSIO, Arnau de, 98  
MURTA, Bernat, 113

NAVATA, Bertran, 97  
NAVATA, Guillem, 89  
NEGRE, Berenguer, 62, 63, 65, 66, 71  
NEGRE, Bernat, 91  
NEGRE, Guillem, 82, 83  
NICOLAU, Guillem, *alias*, MASDEMONT, 113  
NOMDEDÉU, Guillem, 39, 115, 121  
NUELL, Joan, 113

OLIORIS, Pere d', 64  
OLIVEDA, Arnau, 33, 54  
OLIVEDA, Ramon, 55, 56  
OLIVERES, Ramon, 47  
ORT, Jaume d', 24  
ORT, Pere d', 50, 78, 79, 97

PAGÈS, Castelló, batlle, 32, 33, 34, 99, 100, 101, 102  
PAGÈS, Guillem, 48, 68, 70, 76  
PAGÈS, Jaume, 60, 75  
PAGÈS, Julià, 60  
PAGÈS DE CORANTA, Guilleuma, 99, 100, 101, 102  
PALAU, Bernat de, 24  
PALOL, Andreu de, 98  
PALOL, Berenguer de, monjo, 15  
PALOL, Bernat de, obrer, 22  
PALOL, Pere, 28  
PALOL, Raimunda de, 11  
PALOL, Ramon de, 9, 54  
PALS, Gerard de, 25  
PARLÉS, Arnau de, batlle, 31, 38  
PARLÉS, Arnau de, jr., 31  
PARLÉS, Arnau de, sr., 36  
PEDRELL, Ponç de, abat (1224-1248), 2  
PELEGRÍ, Bernat, prevere, 114  
PELLICER, Pere, 90  
PERE, del Mas de Dalt, 5  
PERE, prevere, 81  
PERE, Bartomeu, 32  
PERE, Bartomeu, notari, 96  
PERE, Guillem, notari, 6, 18, 19, 28  
PERE, Ramon, notari, 9, 18  
PERETA, 97  
PERICH, Bartomeu, notari, 22  
PETRELLO, Pedro de, V.: PEDRELL, Ponç de, abat

PLA, Berenguer de, notari, 96, 109  
PLANA, Joan, *alias*, Borda, 113  
PLANA, Ramon, 113  
PLANES, 136  
PODIOLA, Pere de, notari, 52, 54, 73  
POLLESTRES, Ponç de, 15  
PONÇ, Andreua de, 94  
PONÇ, Arnau, batlle, 24, 25  
PONÇ, Bernat, batlle, 95  
PONÇ, Dolça de 56  
PONÇ, Joana, 94  
PONÇ, Pere, 55, 71, 81, 85, 88, 94  
PONÇ, Raimunda de, 55  
PONÇ, Ramon, 56, 94  
PONT, Pere de, batlle, 54  
PORCELL, Bernat, 122  
PORCELL, Joan, 121  
PORTES, Gaspar, 113  
POSADA, Na, 97  
POSADA, Perpinyà de, 27, 29  
PRATS, Joan, 93  
PUIG, Antoni, 117

QUEIXÀS, Pere de, 5

RABEL, Bartomeu, V.: RABET, Bartomeu  
RABET, Bartomeu, 108, 110, 113  
RABOTS, Vicenç, clergue, 27  
RAMERA, Caterina de, 111  
RAMERA, Joan, 111  
RAMON, abat, (1252–1292), 5, 6, 9, 10  
RAMON, abat, (Ramon de Pont, 1293–1302), 11, 12, 13, 14  
RAMON, abat, (1334–1347), 31, 32, 33, 34, 35, 36, 38, 39, 40, 41, 42, 44, 45, 46, 47, 48,  
49, 50, 51, 53, 54, 55, 56, 57, 58, 59, 60, 61, 62, 63, 64, 65, 66, 67, 68, 69, 70  
RAMON, abat, (1349–1352), 73, 74, 75, 76, 77, 78, 79  
RAMON, Pere, 42  
RAPAÇ, Joan, 10  
RENOAU, Pere, 120, 135, 136, 143, 144  
RENOAU, Ponç, 113, 118, 120  
RESTA, Ramon, notari  
RIBA, Antoni, 92, 97  
RIBA, Berenguer de, 22, 88, 92, 96  
RIBA, Pere, 113  
RIBA, Vicenç, *alias*, TEIXIDOR, 124  
RIBERA, Arnau de, 2  
RICARD, Perpinyà, 10  
ROBERT, Pere, 84  
ROCA, Bernat, 91

ROCA, Jaume, 113  
ROCA, Joan, 117, 129  
ROCA, Joanna de, 117  
ROCABERTÍ, Vescomte de, 8, 11, 20, 99, 101, 102  
ROURA, 97  
ROVIRA, Ramon de, 52  
RUBÍ, Berenguer, 6  
RUPIÀ, Arnau de, 2  
RUPIÀ, Berenguer, 77  
RUSCH, Berenguer, 113

SABATER, Jaume, 84  
SABATER, Saurina, 84  
SALORT, Joan, 108, 113  
SANTAPAU, Ramon de, sagristà, 22  
SANTO QUIRINO, Rafel de, 1  
SASTRE, Bernat, 70  
SEGUER, Guillem, 7, 47, 82, 83, 86  
SEGUER, Jaume, 29  
SEGUER, Pere, 57, 60  
SEGUER, Pere, clergue, 64  
SEGUER, 130  
SERRA, Esperança, 146  
SERRA, Margarida de, 112  
SERRA DE LLACH, Esperança, 112  
SOLER, Arnau de, ardiaca, 21  
SOLER, Joan, 96  
SORT, Berenguer, cavaller, 6  
SUBIRATS, Berenguer de, 64  
SUNYER, Jaume, 97, 102, 106, 111, 115, 119, 127  
SUÑER, Guillem, 39  
SUÑER, Jaume, V.: SUNYER, Jaume

TABULAT, Pere, 27  
TERRAT, Bartomeu, 38  
TERRAT, Perpinyà, 86, 98, 106  
TERRAT, Sibilla de, 38  
TERRATS, Guillem, 113  
TERRE, Francesc, 135  
TERRESOL, Nicolau, *alias*, ANDREU, 113  
TERRESOL, Pere, 132  
TIBIA, Bernat, 31  
TIBIA, Guillem, 64  
TORRUELLA, Arnau de, 54  
TREBALLS, Jofre de, 29  
TRILEA, Simon de, 16

VAGUER, Bernat, 97  
VAGUER, Pere, 113, 120  
VALLGORNERA, Jaume de, cavaller, 6, 26  
VALLICER, Guillem de, clergue, 16, 17  
VENTALLÓ, 24  
VENTALLÓ, Bartomeu, 42, 43  
VENTALLÓ, Francesc, 43  
VENTALLÓ, Guillem, 48, 61, 65, 66, 67, 68, 69, 70, 76  
VIDAL, Cristòfol, 145  
VILANOVA, Miquel de, 52, 89  
VILAR, Guillem, 88, 89  
VILAR, Guillem, 97

## ÍNDIX DE TOPÒNIMS

AMER, 135  
BANYOLES, 114  
BARCELONA, 31, 34, 35, 38, 43  
BEGUR, 52  
BESALÚ, 21  
CABANES, 27, 103  
CALDES (Caldes de Malavella), 27  
CASTELLÓ D'EMPÚRIES, 12, 18, 18, 25, 28, 29, 30, 41, 47, 48, 52, 64, 73, 96, 104, 113,  
118, 144, 145.  
ESTANYOL, L' 14  
FAR, EL (Far d'Empordà, El), 14, 15, 21, 31, 36, 38, 104, 117  
FORTIÀ, 113, 130  
FIGUERES, 86  
GIRONA, 87, 104, 135  
LLANÇÀ, 16, 17, 105  
LLEIDA, 128  
LLERS, 114  
MARZÀ, 14, 21, 25, 95, 104  
NAVATA, 27  
PALOL DE VILA-SACRA, 9, 12, 20, 32, 34, 35, 59, 92, 97, 99, 100, 101, 102, 103, 106, 108,  
109, 111, 113, 115, 116, 121, 123, 124, 125, 129, 143  
PEDRET, 95  
PERALADA, 7, 10, 20, 111, 115, 116, 121, 123, 124, 125  
RIUMORS, 93  
ROSES, 24, 113, 117  
SANT FELIU DE CADINS, 24, 27  
SANT FELIU DE GUIXOLS, 22  
SANT MARTÍ SESSERRES, 87  
SANT MAURICI (Sant Mori), 54  
SANTA CREU, V.: VALL DE SANTA CREU, LA  
SELVA, LA (Selva de Mar, La), 32, 71, 122  
TORRUELLA DE MONTGRÍ, 84  
VALL DE SANT PERE DE RODES, LA, 30  
VALL DE SANTA CREU, LA, 16, 17, 117  
VILABERTRAN, 64, 123, 124  
VILACOLUM, V.: VILAMACOLUM  
VILADEMAT, 14, 19, 24, 25  
VILAMACOLUM, 21  
VILANOVA DE LA MUGA, 52, 121, 133  
VILATENIM, 95, 124, 125  
VILAÜT, 16, 17



## NOTES

- (1) MARCA, Petrus de, *Marca Hispanica sive limes hispanicus*, Paris, 1688, col. 907.
- (2) *Id. Id.*, col. 928
- (3) *Id. Id.*, col. 943. Dels diplomes carolingis a favor de Sant Pere de Rodes s'ocupà també Ramon d'ABADAL, *Els diplomes carolingis*, dins *Catalunya Carolingia*, II, Barcelona, 1926-1950, pp. 222-244.
- (4) MARCA, P. de, *Marca Hispanica...*, col. 1003.
- (5) VILLANUEVA, Jaime, *Viage literario a las iglesias de España*, Madrid, tom. XV, p. 38.
- (6) Vols. XI-XV de *Noticias Históricas*.
- (7) *Inventario de pergaminos medievales de monasterios gerundenses*.- Madrid, Dirección General de Archivos y Bibliotecas. Servicio de Publicaciones del Ministerio de Educación Nacional, 1953, pp. 187-207.
- (8) Vols. 1000, 1008, 1010 i 1013
- (9) *Monacals-Hisenda*, Girona, Lligall, 3.
- (10) MONSALVATJE, F., *Colección Diplomática...* XI, p. 458
- (11) MALLOL I FERRER, Maria Teresa, *Llançà, senyoriu del monestir de Sant Pere de Rodes, en els segles XIV-XV*.-«II Colloqui d'Història del Monaquisme Català. Sant Joan de les Abadeses. 1970». Abadia de Poblet, 1974, II, p. 215
- (12) V. núm. 13 de l'apèndix.
- (13) MALLOL I FERRER, M.T.: *Llançà, senyoriu...*p. 216.
- (14) *Id. Id.*, p. 216.
- (15) *Id. Id.*, p. 217.
- (16) *Id. Id.*, p. 218.
- (17) V.:núm. 21 de l'apèndix.
- (18) MONSALVATJE, F.: *Noticias Históricas*, XXIX, p. 172.
- (19) *Id.*: *Colección Diplomática...*, XI, p. 462.
- (20) V.:núm. 104 de l'apèndix i també MALLOL I FERRER, M.T.: *Llançà, senyoriu...* pp. 230-233, on publica el document íntegrament.
- (21) MONSALVATJE, F.: *Colección diplomática...*, XI, p. 476.
- (22) *Id.,Id.,Id.*, p. 467.
- (23) V.:núm. 8 de l'apèndix.
- (24) V.:núm. 20.
- (25) V.:núm. 103.
- (26) MONSALVATJE, F.: *Colección Diplomática...*, XI, doc. DII, p. 454 i tb. núm. 1 de l'apèndix.
- (27) NEGRE I PASTELL, Pelai: *El testamento de Guilaberto, probable progenitor del linaje de Cruïlles*.- «Anales del Instituto de Estudios Gerundenses», III (1948), pp. 198-221.
- (28) *Els Castells Catalans*.- Barcelona, 1969, vol. II, p. 662.
- (29) A.C.A., *Monacals-Hisenda*, vol. 1000, núm. 815.
- (30) V.:nota 29.
- (31) *Els Castells Catalans*, vol. II, p. 744.

- (32) *Id.Id.*, p. 744.
- (33) V.:núm. 3 de l'apèndix.
- (34) V.:núm. 2.
- (35) V.:núm. 6.
- (36) Arxiu Diocesà de Girona. *Cartoral de Carle Mang*, fol. CLVII r.
- (37) V.:núm. 12 de l'apèndix.
- (38) V.:núm. 87.
- (39) V.:núm. 113.
- (40) V.:núm. 114.
- (41) V.:núm. 11.
- (42) V.:núm. 8.
- (43) V.:núm. 26
- (44) V.:núm. 53.
- (45) V.:núm. 54.
- (46) V.:núm. 55–60.
- (47) V.:núm. 41.
- (48) V.:núms. 8, 18, 37, 89, 109, 111, 115, 116, 119–125, 129, 130, 137, 138, 142, 143.
- (49) V.:núms. 5, 95, 117.
- (50) V.:núm. 80.
- (51) V.:núms. 23, 78, 87, 96, 106, 127, 132, 134, 139.
- (52) PELLA Y FORGAS, José: *Historia del Ampurdán*.– Barcelona, 1883, p. 665 i per a més informació sobre la situació dels pagesos fins el segle XV, V. GOLOBARDES VILA, Miquel: *Els remences dins el quadre de la pagesia catalana fins el segle XV*. Peralada, Edicions de la Biblioteca del Palau de Peralada, 1973, 2 vols.
- (53) PELLA Y FORGAS, José: *Historia del Ampurdán*, p. 665.
- (54) DUBY, Georges: *Economia rural y vida campesina en el Occidente medieval*. Traducción de Jaime TORRAS ELIAS. Barcelona, 1968, p. 157.
- (55) MONSALVATJE Y FOSSAS, Francisco: *Noticias Históricas*, XIX, p. 88.
- (56) V.:núms. 48 i 71.
- (57) V.:núms. 133 i 135.
- (58) MATEU Y LLOPIS, Felipe: *El «Ius Monetæ» en el Condado de Ampúrias. Notas diplomáticas sobre la regalía condal. Siglos IX–XIV*.– Peralada, Ediciones Biblioteca Palacio, 1957, p. 42.
- (59) V.:núm. 100.
- (60) MATEU Y LLOPIS, F. *El «Ius Monetæ»...*p. 43.
- (61) LALINDE ABADIA, Jesús: *La jurisdicción real inferior en Cataluña*.–Barcelona Seminario de Arqueología e Historia de la Ciudad, 1966, pp. 56–69.
- (62) *Colección Diplomática...*, XI, p. 463.
- (63) V.:núm. 14.
- (64) V.:núm. 15.
- (65) V.:núm. 19.
- (66) V.:núm. 43.
- (67) V.:núm. 97.
- (68) V.:núms. 99–102.
- (69) V.:núms. 113 i 114.
- (70) V.:núm. 125.

- (71) V.:nùm. 126.
- (72) V.:nùm. 52.
- (73) V.:nùm. 5.
- (74) V.:nùm. 15.
- (75) V.:nùm. 22.
- (76) V.:núms. 23 i 27.
- (77) V.:nùm. 30.
- (78) V.:nùm. 31.
- (79) V.:nùm. 42.
- (80) V.:nùm. 73.
- (81) V.:nùm. 80.
- (82) V.:nùm. 97.
- (83) V.:núms. 113 i 114.
- (84) V.:núms. 132, 133, 137 i 139.
- (85) V.:nùm. 146.
- (86) V.:nùm. 9.
- (87) V.:núms. 22, 31-36, 38, 43-46, 49, 55-60, 75, 77, 93, 94.
- (88) V.:nùm. 27.
- (89) V.:núms. 144, 146.
- (90) V.:nùm. 128.
- (91) V.:PAPELL, Antoni: *Sant Pere de Roda*.- Figueres, 1930, pp. 84-95.