
**Cabanes al segle XVIII: un exemple d'expansió
de les terres de cultiu
per mitjà d'establiments i
roturacions d'aigualleixos i garrigues**

Per ALBERT COMPTE I FREIXANET



PARCEL·LACIONS I ESTABLIMENTS DE TERRES ERMES I PAISATGE AGRARI

L'estructura d'una bona porció de la propietat agrària actual així com la corresponent repercussió en el paisatge (forma i extensió dels camps, identificació de paratges rurals en els municipis, etc.) a l'Empordà ens és donada pels establiments i reparticions d'antigues terres de domini feudal i sovint d'ús comunal que, iniciades a finals de l'edat mitjana, prenen un gran impuls especialment durant el segle XVIII.

Més endavant, els tràgics esdeveniments bèl·lics de finals de segle i principis del següent, imposen una desacceleració que es perllongarà durant tota l'etapa d'instabilitat corresponent al regnat de Ferran VII. Represos poc després, com és el cas de la Jonquera (maig 1842), culminaran amb les lleis desamortitzadores de Madoz, durant el bienni progressista (1854-56), que és quan té lloc el repartiment de comunals de Castelló d'Empúries.

Durant el Vell Règim aquest procés de transferència de la propietat des d'instàncies públiques a privades, és lent i ve precedit, moltes vegades, d'enutjosos i inacabables litigis que solen resoldre's en acords entre els senyors de la terra, generalment els "barons" que encara conserven part de llurs prerrogatives polítiques i econòmiques, i les universitats.⁽¹⁾

El resultat final conduirà a la transformació de l'antic *saltus* (boscors, erms, garrigues, aigualleixos, etc.) en terra de cultiu, amb el consegüent retallament i fins i tot desaparició dels comunals que, d'aquesta manera, són repartits als particulars, ja en forma col·lectiva (peces, feixes, etc.) o individual, per llur roturació.

L'instrument jurídic de totes aquestes transaccions fou el contracte d'emfiteusi, sòlidament arrelat en la societat catalana d'aquell temps. Per ell, el senyor cedia només el dret d'utilització del bé objecte del contracte, és a dir,

1. Sobre enfrontaments i acords d'aquesta mena vegeu: M. BOSCH, R. CONGOST i P. GIFRE, *L'assalt als comunals: tres universitats empordaneses (s. XVII-XVIII)*, Institut d'Estudis Il·lerdencs, Lleida, 1996.

Aquesta monografia m'ha estat facilitada, ja confeccionat el meu treball, per un dels autors, Pere Gifre, a qui agraeixo la seva deferència.

el *domini útil*, mentre seguia reservant-se la propietat teòrica o *domini directe*. El bé era cedit a perpetuïtat i l'adquirent no sols el podia emprar al seu grat, sinó que restava facultat per traspassar-lo a altres persones mitjançant la venda o la transmissió testamentària.

La cessió del domini útil per part del senyor comportava pel recipiendari, primer el pagament de certa quantitat com a dret d'entrada i després un cens o cànon anual en espècie o en diner, manifestació material del mencionat domini directe. Una altra derivació d'aquest dret senyorial eren els *lluïsses* o *foriscapis*, que consistien en l'obligació del censatari d'abonar al senyor, en cada transacció, un determinat percentatge del preu de la venda o transmissió.

Reminiscència del sistema feudal, en què els *barons*, en certa manera, s'identificaven amb l'Estat, una considerable part del nostre terratge pertanyia, durant el Vell Règim, com a domini directe, als descendents d'aquella noblesa, especialment boscos, garrigues, erms i aigualleixos, és a dir, les terres considerades incultes, així com també l'ús de les aigües públiques. En el cas de l'Alt Empordà, els *barons* que, en els anys que estem estudiant, disposaven de les majors extensions de terres d'aquella mena, eren el comte d'Empúries i el de Peralada, més aquest que el primer, com a conseqüència probablement d'una major vinculació al país.

Aquests magnats, des de temps immemorials, havien cedit a diferents universitats o ajuntaments el domini útil d'algunes de les terres incultes, que passaren a convertir-se en béns de propis de les mencionades corporacions o béns comunals, aquests darrers d'ús accessible a tots els habitants de les respectives poblacions.

LES CIRCUMSTÀNCIES I MOTIVACIONS DELS REPARTIMENTS

Com acabem de veure, el segle XVIII representà un moment especialment actiu pel que fa al trasvassament de la propietat senyorial o comunal a mans dels particulars, a través d'establiments.

En la meua monografia sobre l'Alt Empordà⁽²⁾ ja faig referència a aquest moviment, detectat en diferents pobles empordanesos, tant als municipis litorals (Sant Pere Pescador, l'Armentera, Castelló d'Empúries, etc.), on el sòl per distribuir es trobava format per antics aigualleixos, com en alguns més a l'interior, per exemple, Viladatnat o Siurana, dintre dels quals els espais objecte de transferència solien ser erms o garrigues.

Aquesta embranzida té la seva explicació, en primer lloc, en l'*espectacular ascens demogràfic* que, en el transcurs de la centúria, dobla la població altempordanesa. En una societat on la principal font de riquesa prové del sector agropecuari, la pressió poblacional s'havia de manifestar necessàriament

2. A. COMPTE, "El Alto Ampurdán", *Pirineos*, nº 67-74, Saragossa, 1963-64, p. 109 i seg.

en una creixent demanda de terra, i més quan existien abundants paratges incults, susceptibles de ser roturats i donar, almenys durant els primers anys, bones collites.

Les terres consistien tant en *garrigues interiors* com en *aigualleixos litorals o fluvials* i, en aquests moments, representaven una reserva ideal, un petit “far west” per la mà d’obra sobrant sorgida de l’esclat demogràfic. La diferència de tipus de sòl, per altra part, s’ajustava perfectament als dos cultius en aquests moments en expansió: la vinya i el blat de moro. La *vinya*, conreu propi de terraprimis pedregosos i marges assolellats, present gairebé pertot des de l’Edat Mitjana, a partir de la centúria divuitena i fins a la fil·loxera, en el darrer terç de la següent experimenta un avanç tan extraordinari que acaba convertint-se en la planta fonamental dels vessants de la serra de Roda i l’Albera i una de les principals de la franja ponentina.

El *blat de moro*, en canvi, era una planta nova, procedent d’Amèrica, però que s’adaptà molt bé als fondals grassos i humits de les planes litorals o de les riberes d’al·luvió dels rius empordanesos.

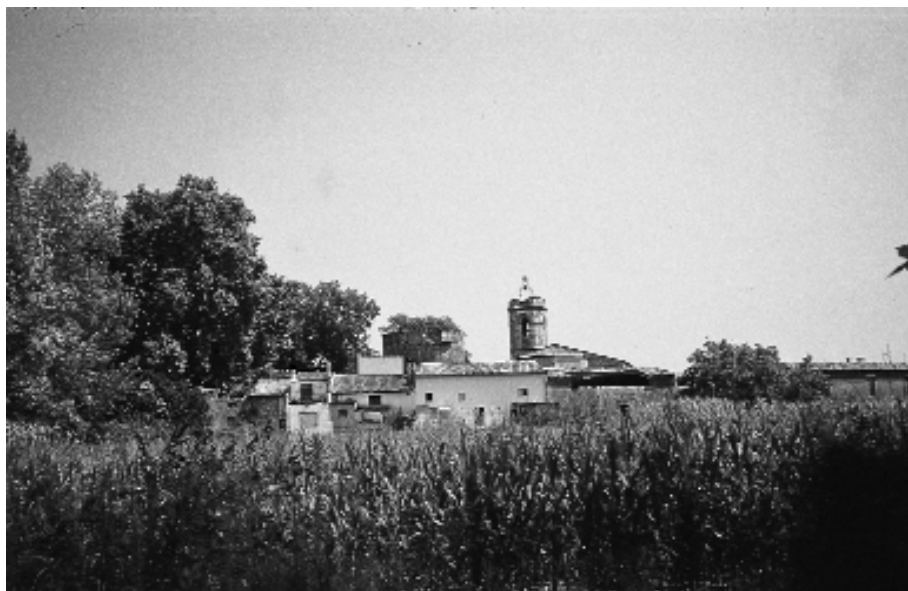
Tant un cultiu com l’altre requerien una considerable quantitat de treball, fet que encaixava perfectament amb la cada dia major oferta de mà d’obra.

De totes maneres no podem oblidar que la terra per repartir no era una “terra de ningú” com en el mencionat exemple del “far west” o els immensos erms dels començaments de la reconquesta, en temps de les *aprisions*, sinó que disposava de propietaris molt concrets que, malgrat llurs picabaralles, podien exhibir uns drets ben assentats jurídicament dintre l’ordenació político-social del Vell Règim: ens referim als *barons*, detentors del domini directe, i a les universitats, que fruïen de l’útil. Calien, doncs, noves motivacions que impulsessin aquells senyors territorials a cedir als seus súbdits o ciutadans les mencionades terres incultes per transformar-les en productives.

Noves circumstàncies es donaren, en efecte, paral·lelament al progrés demogràfic i econòmic propi de la centúria. Per part dels *barons* la *necessitat de noves fonts d’ingressos* per fer front a una vida cortesana cada dia més dispendiosa, els inclinà a transferir part de llurs drets, dels que podien obtenir ara considerables beneficis, no solament per la percepció immediata d’elevades sumes de numerari, mitjançant les “entrades”, sinó un conjunt de rendes anuals segures per mitjà dels censos.

Quant als municipis, tractant-se generalment de béns propis, les rendes dels quals representaven bona part dels ingressos de les respectives hisendes, els repartiments es presentaven sovint com més problemàtics. Així i tot, la creixent pressió d’un proletariat rural en augment, sense més sortides que la roturació de noves terres o l’emigració, acabaria trencant les resistències.

Finalment també hauríem de tenir en compte dintre les motivacions, les *noves idees il·lustrades* contràries a la concentració i perpetuació de la propietat de la terra en poder de les institucions com l’Església, les fundacions benèfiques o els municipis que, per llur pròpia naturalesa, tendien a perpetuar-se en el domini, les anomenades *mans mortes*. Aquestes tendències, que es van obrint camí, especialment des de la segona meitat del segle, es comencen a materialitzar a finals de la centúria; per posar un exemple, esmentem el



Cabanes, que formà part del comtat de Peralada, es troba situada entremig de les valls de la Muga i el Llobregat.

nomenament a Castelló d'Empúries, llavors encara capital del comtat, d'una "Junta de Enagenación" de béns pertanyents a hospitals i hospicis, de tal manera que ja el 1801 s'encanten diferents peces de terra que pertanyen a causes pies de la mencionada vila.

El descrit procés de transferències de terres es pot seguir molt bé a Cabanes, població on es donen tots aquells trets assenyalats, tant naturals com humans.

Referent als primers, ens trobem amb la coexistència en el terme municipal de les dues menes de terratge que caracteritzen la comarca: terraprimis coberts per la garriga i fondals grassos i fèrtils, però inundables, dels riberals de la Muga i el Llobregat.

Quant als segons, un creixement constant de la població, que d'uns 300 o 400 habitants a començaments de segle, passa en el transcurs de tres generacions, és a dir, en el darrer quart de la centúria, a 674 (cens de Foridablanca de 1787).

Per acabar, la pertinença de les terres que seran objecte de repartició a senyors locals, els comtes de Peralada, que en aquests moments, com bona part de la resta de la noblesa catalana, s'han transformat en una aristocràcia cortesana que sol residir a Madrid. Sens dubte, el rang que, per aquestes circumstàncies, es veieren obligats a mantenir, els forçaria a prémer cada vegada més llurs possessions empordaneses. Un dels sistemes seria l'alienació, mitjançant establiments, de bona part dels dominis comtals.

L'ENTORN GEOGRÀFIC I HISTÒRIC: EL TERME I EL POBLE DE CABANES AL SEGLE XVIII

CABANES DINTRE EL COMTAT DE PERALADA

El poble de Cabanes al segle XVIII forma part, junt amb altres, del comtat de Peralada que, malgrat el creixent centralisme borbònic, segueix representant una circumscripció administrativa d'aquella monarquia. Els dominis dels comtes, en aquests moments, comprenien a l'Empordà, a més de les terres de l'antic vescomtat (la vila de Peralada, els llocs de Vilatenim, Vilabertran, Cabanes, Mollet de Peralada, Capmany i l'anomenat "penó" de Rocabertí, és a dir, la vila de la Jonquera i els llocs d'Agullana i Cantallops), Darnius, la baronia de Sant Llorenç de la Muga, amb Albanyà, Terrades i Llers, la de Navata, amb Ordis, la de Vilademuls i la de Santa Llogaia de Terri. En el Baix Empordà disposava de nombrosos drets i béns a Gualta, encara que, a diferència dels anteriors territoris citats, no hi exercia cap mena de jurisdicció.

El comtat, malgrat trobar-se enquadrat dins la divisió instaurada per la Nova Planta, conservava alguns dels privilegis de l'època feudal. Uns d'ells de tipus polític, com el dret dels comtes de supervisar el nomenament dels edils de cada una de les poblacions que integraven el comtat o el d'advocar vers la Cúria de la capital, Peralada, determinades causes.⁽³⁾

Però tant o més importants que les anteriors eren les prerrogatives de caràcter polític-econòmic, derivades de la sobirania que, com a *senyor o baró*, mantenia el comte sobre les terres incultes i les aigües o la percepció de certes taxes.⁽⁴⁾

Aquests drets, no obstant l'abolició del règim autonòmic (16 gener de 1716), foren conservats en els punts fonamentals, si bé controlats pel representant del nou Estat, el *corregidor* de Girona i, més particularment, els sotscorregidor de Besalú.⁽⁵⁾

Les mencionades prerrogatives comtals variaven d'un poble a l'altre, des d'aquells on el comte només hi exercia les jurisdiccions civil i criminal fins altres on, a més, hi disposava de nombrosos drets i possessions, com el nomenament de càrrecs administratius, cobrament de censos i taxes, dominis directes, propietats rústiques o industrials (molins, etc.).

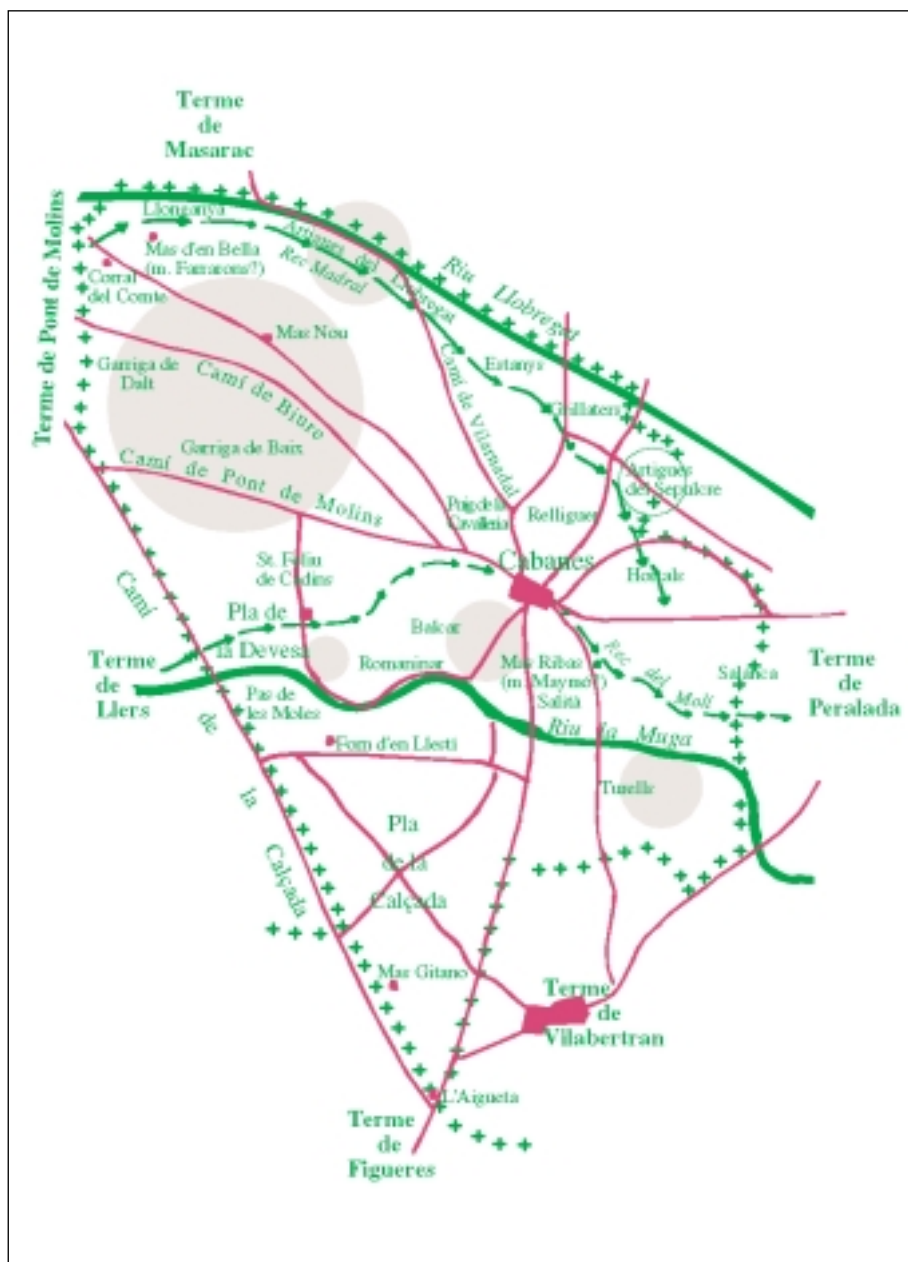
3. L'Ajuntament de Cabanes proposa com a batlle Antoni Aguer, que és nomenat pel procurador del comte, Dr. Mariano Bransi, per dos anys. (AHPG, "Prot. Peralada", Ll. núm. 860, f. 73).

4. Un exemple de la percepció de taxes, el tenim en l'arrendament que l'administrador del comte concedeix a Narcís Prim, treballador de Cabanes, de les corresponents a la mencionada població, pel preu de 2.400 lliures barc. i pel temps de 5 anys. L'arrendament abraça les rendes següents:

a) "tot aquell terçó o part del Delme, així de tots los grans, com Rahims, anyells, llana, canem, oli i demés que se acostuma pagar delme en la Parroquia de Cabanas".

b) "censos, tasas y Drets de Leuda y Passatge que lo dit Sr. Comte de Peralada reb y acostuma rebre en lo dit Lloch y terme de Cabanas". (AHPG, "Prot. Peralada", 1787, Ll. núm. 937, f. 39).

5. El sotscorregiment de Besalú abraçava més o menys l'Alt Empordà i la part oriental dels territoris garrotxins.



Terme municipal de Cabanes (escala original 1:25.000).

Poden observar-se les diferents partides o paratges, esteses per tot el terme. Els cercles en tram gris indiquen les zones de repartiments de terres ermes, estudiades en el treball.

A Cabanes, ultra les conseqüents jurisdiccions civil i criminal, comptava amb la facultat de nomenar, tot i que de manera indirecta, les autoritats locals (batlle i regidors), la percepció d'una part o *terçó* del delme parroquial (sobre gra, raïm, oli, cànem, anyells o llana), de censos, taxes, lleuda, *tasca* (una porció de cada setze dels fruits d'una part de les terres cabanenques, sobretot gra i raïm) i el domini directe dels boscos, dels erms i de les aigües, a més de la propietat del molí fariner.

ENTRE LA MUGA I EL LLOBREGAT: UNA MESOPOTÀMIA EMPORDANESA

El terme de Cabanes, amb una superfície de 15 km² presenta una forma triangular, amb la base mirant al nord i el vèrtex vers el sud, en direcció a Figueres. S'estenia per la zona de terres baixes del comtat, en les valls inferiors del riu la Muga i el seu afluent, el Llobregat, on es trobaven també Vilabertran i la capital, Peralada.

Els dos mencionats rius corren pel terratge cabanenc, però mentre el Llobregat estableix el límit septentrional amb els municipis veïns de Peralada i Masarac, la Muga el travessa per la seva part central. El conjunt de terres apareix, doncs, com un tros més de la plana empordanesa, d'escassa elevació, oscil·lant entre els 20 i els 40 metres i alçant-se suaument d'est a oest.

Des del punt de vista morfològic, la característica principal és la uniformitat i l'absència de prominències. Edafològicament, es pot distingir de manera clara, un sector oriental de terres fondes, grasses i humides –la plana d'inundació dels mencionats rius– i una altra occidental amb predomini d'aspres o terraprims, de sòls lleugers i pedregosos, conegut amb el nom de la Garriga de Cabanes. Si les primeres apareixen com el domini dels cultius cerealícoles, tant del gra d'aresta com del llavors recent introduït blat de moro, amb clapades d'horta, les segones es trobaven ocupades per erms garri-gosos, com indica el seu nom, o, cada vegada més, per vinyes i olivets.

Així doncs, els terme de Cabanes apareixia, fins a la recent construcció de l'embassament de Boadella, que regula les aigües de la Muga, com una autèntica mesopotàmia que, de manera periòdica, veia inundades les terres per les riuades dels dos rius que la recorrien. De règim mediterrani, aquests cursos fluvials s'han distingit sempre per la seva irregularitat. En el cas de la Muga, per exemple, riu del que posseïm més dades, aquella, en l'estació d'aforament de Boadella, representa dotze vegades i mitja la diferència entre la mitjana de l'any d'aigües més abundants i l'any d'aigües més baixes.

Però el tret hidrogràfic més destacable eren els aiguats que, de manera periòdica, tenien lloc cada anyada, especialment durant la tardor i, en menys proporció, en la primavera, coincidint amb les tongades de pluges pròpies de la climatologia mediterrània. Les cròniques es troben plenes de cites sobre les dites riuades i les seves malvestats ja des de la baixa Edat Mitjana, com la

famosa de l'any 1421, que afectà tota la vall baixa de la Muga i destruï el poble de Cabanes, causant nombroses víctimes.⁽⁶⁾

En temps moderns anotarem les queixes que, l'any 1921, la Junta de Pobles per l'Endegament de la Muga envia al govern, on es parla de

“desastres com el que acaba de sofrir aquesta comarca que, en poques hores i per sisena vegada en el que va d'any, acaba de veure inundar-se els seus termes municipals, destruïdes les carreteres i camins i perdudes completament les collites d'estiu i tardanies”.

Ja construït l'embassament, quan es produïren les grans pluges de finals de novembre i principis de desembre de 1968, l'enginyer Frederic Macau ens explica la gran catàstrofe que podia haver esdevingut de no haver-se bastit la mencionada resclosa, que retingué una riuada la qual, amb una punta de 850 m³/s, el matí del dia 29 de novembre hauria arrasat i inundat tota la plana aigües avall.⁽⁷⁾

Els aiguats, que rarament deixaven de presentar-se en el transcurs de l'any, sovint de manera catastròfica, a més de cobrir bona part de les terres cabanenques en retornar el riu al seu llit, deixaven extenses superfícies embassades, ja en forma d'estanys (encara existeix un paratge amb aquest nom), braços morts o sòls enllotats: els anomenats a l'Empordà *aigualleixos*. Aquests sòls, no obstant, com a conseqüència de les constants aportacions de llot, ric en matèria orgànica, eren de gran fertilitat i molt aptes per a cultius d'estiu –la temporada menys perjudicada per les avingudes–: cultius hortícoles, blat de moro, farratges, etc. D'aquí ve que, una vegada convertits en terres agrícoles, llurs propietaris intentessin protegir-los mitjançant terraplens de defensa. Ja veurem com en el repartiment de 1783, una de les condicions que imposa el comte, és la construcció d'un terraplè a la vora del Llobregat. Durant anys –de fet, fins el bastiment de la resclosa de Boadella– en tot el curs baix de la Muga i els seus afluents, la presència de terraplens ha representat un dels trets més destacats del paisatge, juntament amb les tanques de xiprers dels erols hortícoles, defensa d'un dels altres elements geogràfics del país: la tramuntana.

Aquestes terres inundables o aigualleixos representaran precisament un dels dos espais naturals sobre els que tindran lloc els repartiments que estudiarem més endavant.

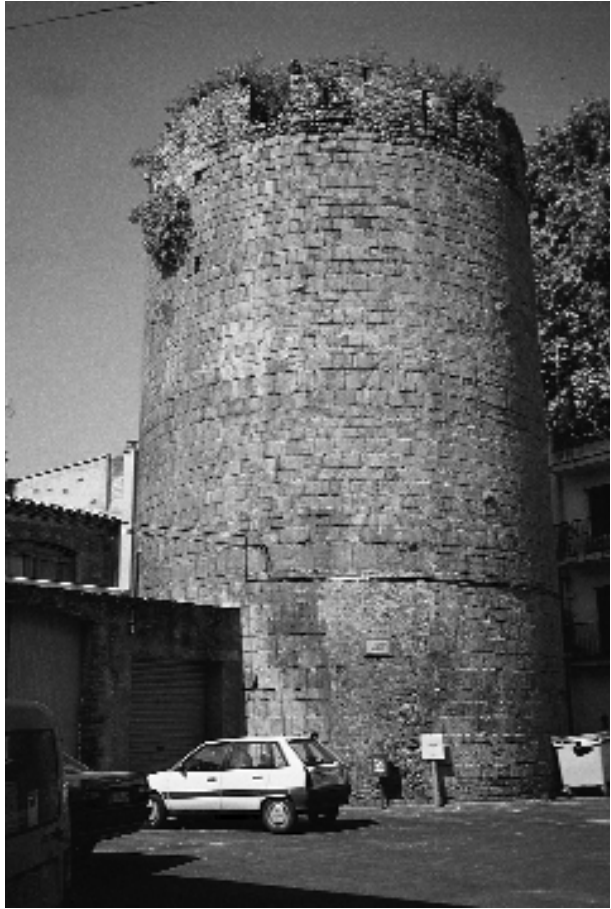
6. Corresponent als anys que estem estudiant hem trobat un interessant document que, al mateix temps que prova la facilitat amb què els llits dels rius cabanencs eixien de mare, mostra, per una part la lluita de l'home per impedir o atenuar l'acció destructiva de l'aigua mitjançant la construcció de terraplens o la plantada d'arbres, i per l'altra l'afany d'obtenir noves terres a expenses dels riberals.

Es tracta d'un recurs que uns veïns de Cabanes dirigeixen al batlle, Jaume Pont Casadevall, protestant perquè se'ls obliga a refer un terraplè, tot al·legant que qui havia d'assumir aquells treballs era un tal Suñé, responsable, segons els recurrents, de la seva demolició. Vegem com s'expressen:

“En lo dia 6 de Octubre de aquell any 1784, passà lo riu de la Muga per aquella part ahont estava construït y redreçat lo expressat terraplè y plantada, arrencat y malvestat per Suñé, deixant son antic àlbeo y formant altra nou, inundant y malvestant las millors terras del terme de Cabanes, privant dita inundació... la recollida dels fruïts... y privant lo trànsit de moltas carreteras...” (AHPG, “Prot. Peralada”, 1785, Ll. núm. 912).

7. Revista *Ampurdán*, Figueres, 19 gener 1959.

*Torre de Cabanes.
Aquesta torre,
en molt bon estat de con-
servació,
és un dels pocs vestigis
que resten en peu de l'an-
tic castell.*



ELS HOMES: LA POBLACIÓ, L'HÀBITAT, L'ESTRUCTURA SOCIAL I ECONÒMICA

El repartiment i establiment d'aigualleixos i garrigues estudiats en aquest treball abracen gairebé tot el segle XVIII. Per aquesta raó es fa difícil parlar de manera unitària sobre la població, l'hàbitat i l'estructura socioeconòmica de Cabanes durant un període tan llarg.

Així i tot, si tenim en compte que els canvis que tenen lloc en el transcurs del Vell Règim, fins i tot en una centúria activa com la divuitena, són lents, malgrat les innovacions i les diferències que necessàriament es produeixen d'una generació a l'altra, les característiques fonamentals de la vida urbana, social i econòmica del poble de Cabanes romanen poc alterades.

A) Quant a la **demografia**, Cabanes segueix l'evolució pròpia de tots els altres pobles empordanesos durant el segle, és a dir, un constant i ràpid augment de la població a partir, sobretot, del segon quart de segle. Mentre,

d'acord amb els censos dels voltants de 1717-20, compta en aquesta primera etapa entre 300 i 400 habitants,⁽⁸⁾ al cap de tres quarts de segle ja quasi ha doblat el nombre, com ho mostra el conegut cens de Floridablanca, de 1787, que li assigna 674 ànimes.



*Finestral plateresc,
al carrer del Canal,
que mostra l'existència
en el poble,
des de molt antic,
d'importantes mansions.*

8. De principis del segle XVIII conservem dues relacions d'habitants que, pel cas de Cabanes, mostren certes divergències. Així mentre en la "Noticia del Principado de Cataluña, etc.", sense data, però que es podria situar entre els anys 1717 i 1725, s'atribueix a Cabanes una població de 300 habitants, en el "Vezindario General de España" de l'any 1717, s'anoten 136 "vezinos" o caps de casa, que vénen a representar versemblantment, una xifra de residents més elevada que l'anterior.

Una altra avaluació es pot extreure d'un document de 1699, sobre la constitució d'un "sindicat" per imposar la talla. En la reunió, que té lloc com de costum en la capella de Sant Sebastià, es relacionen entre els cònsols (tres), els membres del consell (onze) i els caps de casa, representant, com es deia aleshores, la major i més sana part del poble, setanta-tres persones. Si a elles hi afegim les vídues, així com els altres caps de casa que, per malaltia, senectut o altres raons, no hi assistiren, el total d'habitants de Cabanes en el tombant dels segles XVII-XVIII, sobrepassava el nombre de tres-cents (AHPG, "Prot. Peralada", 1699, Ll. núm. 808).

Més segura encara, per calcular els habitants de Cabanes a començament del segle XVIII, és la relació de beneficiaris del repartiment de parcel·les d'hort, com a conseqüència de la Concòrdia de 1700 entre el comte de Peralada i la Universitat, que ens dóna la xifra de noranta-set caps de casa, veïns d'aquella població.



Plànol del nucli urbà de Cabanes, probablement de la segona meitat del segle XVIII. Aquest plànol correspon al temps en què encara no s'havia edificat l'església parroquial nova. Aleshores l'edifici que exercia aquella funció es trobava situat en l'actual cementiri, on encara s'hi poden veure les restes. S'ha de tenir en compte que dit plànol es troba orientat en sentit invers a l'actual; és a dir, que el nord se situa a la banda de baix i el sud a la de dalt.

B) La majoria d'aquesta gent ocupava el **nucli urbà** conegut aleshores amb el nom de Castell de Cabanes, del qual posseïm un plànol sense data, però que podria situar-se probablement a la segona meitat del segle XVIII i, en tot cas, abans de la construcció de l'actual església parroquial, inexistent en la mencionada cartografia.⁹⁾ El dit nucli apareixia com un recinte emmurallat, voltat de valls¹⁰⁾ i flanquejat pel castell, del qual encara resta avui en peu i molt ben conservada una macissa i ampla torra.

Les muralles es trobaven enllaçades per torres¹¹⁾ i obertes per diferents portals que donaven entrada al recinte fortificat; d'ells hem pogut rastrejar en la documentació el nom dels següents: el de l'Església, el de Sant Isidre i el del Molí. Més curiosa és l'existència d'un pont llevadís, almenys a principis de segle. Tanmateix l'estat de conservació de la muralla devia ser precari, com sembla mostrar-ho el fet que, ja a finals dels anys trenta, es concedeix permís a un veí per obrir-hi portes.

De forma més o menys trapezoidal, el nucli urbà es trobava travessat al bell mig per la sèquia del rec del Molí. A la banda inferior del plànol –que correspon al nord– restava la major part del conjunt edificat, dispost de forma regular, de tipus *taula d'escacs*; en ell s'obrien diferents carrers i places, com el carrer de les Ferreries, el dels Cistellers, el de la Font, el de la Muralla, el de la “Professó”, la plaça de l'Oli, etc. En la part superior –corresponent al sud– existia un ample espai buit entre la massa edificada i el castell, superfície que s'anirà ocupant a mesura que vagi en augment el nombre d'habitants.

Protegida, en part, per un mur o barana de pedra, la sèquia no solament dividia el recinte en barri vell i barri del castell o eixample, sinó que venia a representar l'eix vial més important, com ho indica que en ell hi disposen les seves cases algunes de les famílies de més categoria, com els Aguer, o que encara avui s'hi puguin veure restes arquitectòniques pròpies de mansions de

9. A principis dels anys vuitanta encara no existia l'actual església parroquial, com ho indica la següent anotació referent a un aiguat que tingué lloc el dia 6 d'octubre de 1784. Diu així: “...des de dit dia (de la inundació) fins al present no han pogut los habitants del poble de Cabanes valerse de la Parroquial Iгла...”.

Seguí, doncs, com a església parroquial, la vella, situada en el lloc de l'actual cementiri i, per aquesta mateixa situació, afectada per les inundacions de la Muga, a diferència de l'edificació actual emplaçada dintre el nucli urbà, en posició més elevada i defensada per la muralla. (AHPG, “Prot. Peralada”, 1785, Ll. núm. 912).

10. El comte de Peralada fa establiment de mig cortó de terra situat “en les valls de dit castell” (AHPG, “Prot. Peralada”, 1700, Ll. núm. 809, f. 765).

També per aquests anys, en parlar d'una peça de terra, es diu que es troba “prope murum dicti castri”, i que afronta, a sol ixent, “in vallis fortiae dicti castri, recho Medrale mediante” (AHPG, “Prot. Peralada”, 1701, Ll. núm. 813).

Més detalls dóna encara un altre document del mateix any que, en parlar de les afrontacions d'un “trociom terrae....contiguo horto et patio domus meae...qui antiquitus fuit vallus fortiae dicti castri”, senyala a migjorn “in muro dicti castri”; a ponent, “in muro fortiae ejusdem Castri”, i a tramuntana “in ponte llevadis”. Un altra anotació posterior ens assenyala també la pervivència de les fossades: “...vallis murorum dicti castri...” (AHPG, “Prot. Peralada”, 1724, Ll. núm. 834).

11. El comte estableix a un particular “...totam illam turrim scitam muro dicti Castri, prope portalem vocatum del Molí” (1725).

rang, com una bella finestra renaixentista o l'entrada dovellada amb la inscripció: "Joan Vanover, 1604". També les voltes o porxos que el converteixen en un centre d'atracció i vida col·lectiva.

En aquest ample carrer i dintre el recinte emmurallat, el canal es podia franquejar per dos ponts; a tocar la muralla, però de la banda de fora, n'hi havia un altre de més capaç i espaiós, que donava pas al camí ral de Figueres i separava el nucli urbà del Molí.

La casa del Molí de Cabanes es trobava situada a ponent del nucli urbà i fora muralla i albergava dos molins fariners, un a la part de migdia i l'altra a tramuntana. Cada un d'ells disposava de dues moles, la *mola setial* o fixa i la *mola volant* o mòbil. El molí era propietat del comte de Peralada, que l'arrendava per un termini de cinc anys.⁽¹²⁾

A l'esquerra del plànol, travessada pel rec del Molí, s'estenia una franja d'horts que s'anà ampliant en el transcurs del segle. Una mica més enllà i en descampat, s'alçava l'església parroquial, emplaçada en el lloc on actualment es troba el cementiri i que, fins l'any 1820, no serà substituïda per la nova, edificada al centre del primer eixample, dintre la muralla i entre el barri vell i el del castell. Aquí s'ubicarà, des d'ara, la plaça principal, on es troba també la capella de Sant Sebastià, existent des de temps immemorial i utilitzada sovint com a lloc de reunió del Consell obert o altres aplegaments ciutadans.⁽¹³⁾

Posterior al plànol i més o menys contemporani del cens de Floridablanca (1787) i del darrer repartiment d'aigualleixos (1783), disposem del *cadastre de 1779*, un dels pocs sortosament conservats a la comarca, el qual, encara que faci referència només a la darrera etapa dels repartiments, ens servirà de valuosa ajuda.

Segons el dit cadastre, el total de les cases de Cabanes, en el darrer quart de segle, sumaven cent trenta-tres, la gran majoria de les quals se situarien dintre el recinte urbà, atès que com a cases disperses o *casas de campo* sols se n'apunten set, que corresponen, en general, a masos que han pervingut fins

12. AHPG, "Prot. Peralada", 1782-83, Ll. núm. 931, f. 147.

13. L'actual església parroquial de Cabanes, situada dintre l'antic recinte emmurallat, a diferència de l'anterior que es trobava extramurs i a una distància d'un quart de quilòmetre del poble, és molt tardana.

Contràriament a bona part de les esglésies empordaneses, fruit d'una ampliació de les velles estructures romàniques en el transcurs dels segles XVII i XVIII, la de Cabanes no es començà a construir fins l'any 1803 i no s'acabà de cobrir fins el 1820.

Aquest mateix any, el 22 de gener, "la benehí per autoritat Episcopal y celebrà lo Divinal Offici lo Sr. Domer Hilari Torras...". Arxiu Parroquial de Cabanes, *Llibre de Consueta*. (Aquestes dades m'han estat amablement facilitades per l'actual rector de Vilabertan i Cabanes, mossèn Jordi Puigdevall).

L'impressionant aspecte i les considerables dimensions de l'església nova no lliguen gaire amb l'agitada etapa durant la qual té lloc l'edificació (postguerra Gran, Guerra del Francès, sexenni ferrandí). Aquest fet, al mateix temps que ens obliga a reflexionar sobre la capacitat de l'home per sobreposar-se a les desgràcies de la història, testimonia l'extraordinària aptitud productiva del camp cabanenc i el que podia donar per ella mateixa una economia essencialment agrària basada en la fertilitat dels sòls al·luvials, els cereals, la vinya i la cria de bestiar.

avui: l'Aigüeta, mas Gitano, Sant Feliu de Cadins,⁽¹⁴⁾ corral del Comte, mas Ferreró,⁽¹⁵⁾ molí del Comte i el mas propietat de Jaume Pont Casadevall,⁽¹⁶⁾ com veurem, un dels grans hisendats del poble. També es poden considerar fora del nucli, sis *barracas*, de les quals quatre es troben habitades, així com un altre mas, aleshores derruït. El que serà el poble nou o nucli fora muralles, entre la carretera de Figueres i el Molí, probablement és posterior a l'etapa que estem estudiant.

La majoria dels habitatges del poble es trobaven ocupats per llurs propietaris, entre els quals se citen, amb certa freqüència, dones, especialment vídues. Una sisena part són propietat d'altres persones, sovint forasters que disposen de casa però que no l'habiten.

Per la contribució que paguen (de dos a tres rals d'ardit), la majoria serien edificacions petites i senzilles, semblants a les dels altres pobles empordanesos i amb la planta baixa que servia d'entrada, i el pis amb cuina-menjador i una o dues cambres. Poques superen aquella contribució (no arriben a la vintena) i només quatre, amb contribucions de vuit, deu i dotze rals d'ardit, es podien considerar com a grans cases pairals. Existia també un hospital,⁽¹⁷⁾ a cura d'un hospitaler que, al mateix temps, consta com a jornalier, i on viu, almenys en temps del cadastre, un metge vell.

14. Sant Feliu de Cadins havia estat un antic monestir de monges del Císter que, a finals del segle XV, l'abandonaren per traslladar-se a Girona. L'abandonament, segons Montsalvatge, hauria tingut lloc l'any 1492; no obstant això, la venda del monestir no es va fer fins el 14 de febrer de 1517, en acta del notari Nicolau Roca, de Girona.

En el segle XVIII, les mencionades monges disposaven encara del domini directe sobre un considerable i extens patrimoni a Cabanes, dintre del qual el lot més destacat es trobava representat per l'antic monestir i els seus entorns i possessions annexos, en aquest temps, en domini útil de Miquel Puig Casadevall que, per tot plegat, paga l'insignificant cens de 5 sous barc. i "mediam gallinam", a més de les dècimes de "pane, vino, canopo, lino, et carnalico, videlicet, de undecim mensuriy, unam mensuram".

L'extensa i productiva finca, la més important de Cabanes, comprenia "casas, terras campas, olivars, molins y las cosas de aquells, prats, pasturas, arbres y arboledas, forns de teulas, y otras totas y singlas cosas, honors y possessions, en los quals llochs predits era construit lo Monastir de ditas Monjas".

Disposaven també del domini directe sobre més de 80 vessanes de terra campà, vinya, olivar o erms, situades la major part al puig de la Cavalleria, així com també d'un hort i d'un paller, tot plegat en mans diverses.

15. No he pogut identificar el mas Farreró o Ferreró, situat no lluny del corral del Comte; el seu propietari, segons el cadastre, era Francisco Oliva, de Vilarnadal. Probablement correspondria a l'actual mas Bella o d'en Bella, que consta en el Nomenclàtor de 1877.

Anècdota curiosa sobre una de les masoveres, és la declaració notarial de Pere Costa, "joven labrador de Masarach, de 23 años", que afirma que "...estando dicha Cecilia Flotats y Bech, natural de Vilarnadal, en la heredad nombrada de Farraró sita en Cabanas... cogiendo caragilates... una noche en la hera... dormí con dicha Cecilia... y también ohi decir a Pedro Olivet, entonces joven labrador, a Gregori Pey... y a Esteban Alay, que cosa de dos años a esta parte, dormieron juntos con dicha Cecilia en la misma cama..." (AHPG, "Prot. Peralada", 1754-55, Ll. núm. 859, f. 251).

16. Jaume Pont Casadevall és probablement el descendent de Josep Casadevall Puig qui, a principis de segle, apareix com formant part d'una companyia dedicada al transport de fusta des de Requesens a Roses, "per la fabricació de dos vexells per la Religió de Malta" (AHPG, "Prot. Peralada", 1703-04, Ll. núm. 816).

El mas propietat de Jaume Pont Casadevall podria ser el mas Maymó, situat prop del Salitar i que correspondria a l'actual mas Ribas.

17. L'hospital és citat directament o indirectament, varies vegades. Per exemple, parlant d'una finca: "...quia fuit Ospitalis Christi pauperum, ejusdem Castrí..." (AHPG, "Prot. Peralada", 1703-04, Ll. núm. 876). O bé: "...codrone terrae qui tenet directe pro hospitalis dicti Castrí de Cabanas..." (*Id. id.*).



L'actual església parroquial, molt tardana, de principis del segle XIX, apareix com una imponent fàbrica que domina el conjunt edificat del nucli urbà.

C) La gran majoria d'aquests cabanencs eren **agricultors i vivien del cultiu de la terra i de la cria de bestiar**, com s'esdevenia aleshores en la majoria dels pobles empordanesos.

Amb ells convivien també totes aquelles altres professions pròpies d'un poble mitjà com Cabanes, la major part subordinades a l'activitat agrària, com ferrers, mestres de cases i fusters; però igualment hi trobem representants del petit artesanat, com sabaters, teixidors, sastres, etc. mentre, contràriament al que succeeix avui, no tenim notícia de l'existència de cap botiga.

L'absència d'establiments fixos de venda al detall té la seva explicació en el monopoli que les universitats o ajuntaments posseïen d'aquells serveis i que, amb el nom d'*arbitris*, representaven un dels ingressos de la hisenda

municipal. Aquests arbitris solien arrendar-se cada any a particulars, els quals feien el paper dels actuals botiguers.⁽¹⁸⁾

La persistència de nombrosos artesans en poblacions petites apareix com una de les particularitats de l'economia del Vell Règim. A Cabanes, en el repartiment de terres de l'any 1700, consten com a adquirents sis sastres, i en el de 1783, quatre teixidors, tots els quals no solament deurien satisfer la demanda local, sinó que treballarien per forans.

Entre els agricultors predominen els que podríem considerar proletariat agrari, anotats com a *jornalers* o *treballadors*, si bé la darrera denominació és prou ampla per incloure, també, petits agricultors autònoms i fins i tot persones de considerables possibilitats econòmiques.⁽¹⁹⁾ La major part d'ells disposen d'alguna terra, gairebé sempre insuficient per cobrir llurs peremptòries necessitats, de casa pròpia i, segons el cadastre, d'un ase com a animal de treball i un porc d'engreix.

Els agricultors amb rem o explotació agrària pròpiament dita i que disposaven almenys d'un parell d'animals de tir i treball, coneguts en la documentació com a *pagesos* i *masovers*, es trobaven en minoria: quinze dintre el nucli urbà i cinc a fora, en masos. Cal remarcar que entre els animals de treball en aquestes explotacions predominen els bous, si exceptuem els quinze cavalls que posseïa el gran hisendat Jaume Pont Casadevall qui, a part del conreu de les terres pròpies, els llogaria per determinades feines punteres, com el batre.

En canvi no hem trobat en el Cadastre menció de cap ramat d'ovelles o de cabres, omissió poc d'acord amb la realitat d'un terratge ric en pastures com el de Cabanes.⁽²⁰⁾ Tampoc la quantitat de porcs anotada sembla de fiar, fets que fan sospitar ocultacions, per altra part normals en les relacions estadístiques del Vell Règim. Així, doncs, malgrat que el cadastre borbònic signifiqüi un valuósíssim instrument d'anàlisi de l'estructura socioeconòmica, cal no oblidar aquell fet.

La major part de la terra es trobava en mans d'uns pocs grans propietaris, el primer dels quals seria el comte de Peralada, malgrat que al cadastre només consta com a perceptor de delmes i posseïdor del molí fariner, probablement perquè es troben exemptes d'imposició les terres en domini directe, no cultivades.

18. Com a exemple, podem veure l'arrendament d'un d'aquests arbitris, el de la "gavella", a Cabanes, corresponent a l'any 1706. Segons les condicions que prèviament exposava la universitat, l'arrendatari havia de tenir "bona y bastanta provisió de cotó, pebra, clavell, alls, tiretas, agullas, perdigons, pòlvora, taxtas y claus de ensostrar, sardinas saladas, sal y bachallar...".

Els preus haurien de ser els que regissin al mercat de Figueres.

També "haurà de tenir bastanta provisió de oli y Ayguardent" que vendrà amb les "mesures afinadas per lo mostaphà de dit Castell de Cabanas". Finalment l'arrendatari té el dret que ningú pugui vendre en el poble peix salat sense el seu permís, i en aquest cas hauran d'abonar-li "un sou de plata per quiscuna arroba de peix". (AHPG, "Prot. Peralada", 1706, Ll. núm. 819).

A més de l'arbitri de la gavella que, com acabem de veure, representa una mena de botiga de queviures i drogueria, a Cabanes n'existien altres dos: la fleca i la carnisseria.

19. L'arrendatari de la imposició comtal de les *tasques* de Cabanes, l'any 1787, és un veí d'aquesta població, Narcís Prim, que s'inscriu com a *treballador*; i en paga 2.400 lliures barc. pel temps de 5 anys.

20. De la presència de ramats d'ovelles a Cabanes en tenim una prova documental en la instància que diferents pagesos d'aquesta població envien a l'Ajuntament demanant que es prohibeixi a un veí de Llers, pasturar el seu ramat, infectat de verola, en el terme de Cabanes, per por que "no se apegue al ganado lanar de este Castillo de Cabanas" (AHPG, "Prot. Peralada". Ll. núm. 917, f. 66).

Dels altres, entre els que paguen més de cinc-cents rals d'ardit de contribució,⁽²¹⁾ el número u és Josep de Terradas, amb 1598 rals, que viu a Figueres. Com a segon apareix el ja citat Jaume Pont Casadevall (amb 994 rals), que resideix a Cabanes, en un gran casal que, pel muntant de la contribució, devia destacar com el de més categoria del poble i, entre altres béns, disposava de dos masos (un d'ells l'antic monestir de Sant Feliu de Cadins), a part de ser un hisendat que es menava directament la major part de les finques (recordem els quinze cavalls amb què pot comptar).

També resident a Cabanes, apareix el tercer contribuent, Rafael Aguer, amb 837 rals, i que disposa igualment d'un gran casal. Com veurem, amb l'anterior, seran els més beneficiats pel repartiment de 1783.

Els altres quatre que depassen aquella xifra són forasters: Ventura Anglada, de Figueres; Antoni de Carreras, de Barcelona; Josep de Cremadells, de Sant Llorenç de Cerdans, i Rosa Carreras, d'Olot.

S'acosten a aquella quantitat de cinc-cents rals, dues vídues residents a Cabanes: Clara Ramis i Maria Roca.

Entre cent i cinc-cents rals encara hi trobem una trentena de contribuents més, dels quals dinou són de Cabanes (dintre aquests propietaris hi ha la Universitat, pels comuns, amb 126 rals); d'ells dotze seran beneficiaris del darrer repartiment. Els propietaris forans d'aquesta categoria sumen onze (entre ells la Col·legiata de Vilabertran, amb 175 rals), i la majoria habiten en pobles veïns.

Els propietaris que per la terra que posseeixen paguen menys de cent rals, sumen tres-cents trenta-nou, dels quals els que només abonen vint rals o menys, pugen a dos-cents. Si tenim en compte que la terra de segona qualitat, la més abundant, tant sembradura com olivar,⁽²²⁾ paga al voltant de quatre rals per jornal de superfície, més de la meitat dels propietaris disposarien de menys de cinc jornals, extensió ben minsa per tirar endavant una família.

Durant el període estudiat les terres treballades del terme anaren en augment, com a conseqüència dels establiments portats a cap en el transcurs de la centúria, tant de tipus particular com col·lectiu. No obstant, com veurem amb més detall, aquest creixement de l'ager de Cabanes fou moderat, atès que la major part del terratge cabanenc actual es trobava ja explotat des de temps immemorial.

21. Per fer-nos càrrec de la relació entre les quantitats contributives esmentades en el text i la terra posseïda, exposem les tarifes fixades, l'any 1716, segons el tipus i la qualitat dels sòls:

Reales arditas

El jornal de tierra de 1ª calidad	6, 12
El jornal de tierra de 2ª calidad	4, 12
El jornal de tierra de 3ª calidad	3,
El jornal de viña de 1ª calidad	6, 12
El jornal de viña de 2ª calidad	4, 12
El jornal de huerto de 2ª calidad	4, 12
El jornal de olivar de 1ª calidad	3, 12
El jornal de olivar de 2ª calidad"	2, 12

22. La vinya paga com la sembradura de primera, és a dir, sis rals i mig per jornal de superfície; per tant, més que els horts, que en paguen quatre i mig, com les terres de sembradura de segona.

No és fàcil saber de manera exacta la relació entre la superfície de la terra cadastrada i la del total del terme municipal, sobretot perquè desconeixem el valor de la unitat de superfície manejada pels canadors, el *jornal*. Creiem probable que aquest correspondria a la vessana, que encara avui és mesura agrària corrent a tot l'Alt Empordà i que amida 2.187 m². Però no podem oblidar tampoc l'existència, en temps passats i a la nostra comarca, d'altres unitats, com la vessana comtal o baronial, quelcom més gran, de 2.488 m², i fins i tot la que s'havia utilitzat, en certs moments de la seva història, a la zona de Castelló d'Empúries, de 2.916 m².⁽²³⁾

Si acceptem la primera hipòtesi, i tenint en compte que al cadastre de 1779 es relacionen uns 4.800 jornals, la superfície cadastrada equivaldria a les dues tercers parts de l'actual terme. Si acceptem la segona, en canvi, de les 1.500 hectàrees d'aquest darrer en restarien registrades 1.200, xifra força versemblant si considerem que s'han de descartar, a part de les resultants de l'ocultació inherents a tota avaluació fiscal, les extensions ocupades pel nucli urbà, els camins, recs, terraplens, marges, etc., i especialment per les lleres dels dos rius, de considerable amplada ateses les seves constants variacions.

El cultiu que ocupava el primer lloc eren els cereals i lleguminoses, que en el cadastre apareixien amb l'apel·latiu genèric de *sembradura*, i representen gairebé la meitat de les terres cadastrades (el 44,5%).

Al principi els cereals es limitaven al gra d'aresta, al qual, més endavant s'hi afegirà el blat de moro,⁽²⁴⁾ molt adequat als sòls grassos i humits de la zona al·luvial.

Seguia a continuació la vinya (21,5%), ja important des de primers de segle, sobretot en les terres de la zona meridional del terme, entre els de Figueres, Vilabertran i Llers.⁽²⁵⁾ Més endavant i en el transcurs del segle, junt amb l'olivar (que representa el 13% de les terres cadastrades), s'estendrà també pels sòls prims i aspres de la Garriga i la seva continuació per la franja ponentina del camí de la Calçada. És precisament aquest cultiu, el que apareix com la punta de llança de la colonització de tota la zona d'aspres occidentals cabanencs, atès que els establiments de les noves terres es fan gairebé sempre amb la condició de plantar-hi vinya. Tanta és la força d'aquest moviment que, desbordant la Garriga pròpiament dita pel sud, s'expandeix als sòls al·luvials del pla de Sant Feliu, a la riba esquerra de la Muga.

Els horts o parcel·les més o menys dedicades als cultius hortícoles, es distribuïen per diversos indrets. Uns, probablement els primers cultivats, es tro-

23. C. ALSINA; G. FELIU; LI. MARQUET, *Pesos, mides i mesures dels països catalans*, Ed. Curial, Barcelona, 1990.

24. Desconeixem quan el blat de moro es començà a estendre pel terme de Cabanes, però probablement no seria abans del segon quart del segle divuitè. No se cita, per exemple, en una relació d'entrega de parts de collita i de bestiar als canonges de Vilabertran –població les terres de la qual poden assimilar-se a les de Cabanes.

25. L'any 1701, la Universitat de Cabanes intenta cobrar el redelme de les vinyes del terme propietat de forasters, sobretot de gent de Vilabertran, i en una relació comminatòria s'anoten 139 parcel·les d'aquell cultiu, situades en les partides cabanenques properes al terme de Vilabertran. (AHPG, "Prot. Peralada", Ll. núm. 811, f. 297v.).

baven a la sortida del poble, camí de Peralada, com senyala el plànol urbà antic. Altres tenien origen en els repartiments que estudiarem, i solien ser peces petites, des d'una vessana a un quartó o menys. Aquests rodals hortícoles es trobaven al Balcar, Restallador i Tamariuà, en la partida dels Hortals, en la dels Guixaters i, finalment, en els riberals del Llobregat, establert l'any 1783.

Per acabar, s'anoten també en el Cadastre terres ermes, plausiblement sotmeses a un cert cultiu o aprofitament agrícola temporal, de tipus artiga o com a pastures (13% del total cadastrat). Les closes, destinades a prats més o menys permanents, ocupen el 3%, i el bosc, la major part del qual probablement correspon a *plantades* seguint els llits dels rius, el 2%.

ELS ANTECEDENTS: LA CONCÒRDIA DE L'ANY 1700, ENTRE EL COMTE DE PERALADA I LA UNIVERSITAT I ELS VEÏNS DE CABANES

L'anomenada *Edat Moderna* es caracteritza per la coexistència d'usos i institucions procedents del feudalisme medieval i altres derivats del creixent poder de les monarquies autoritàries. Però aquesta convivència no es troba exempta de conflictes i, durant l'etapa que estem estudiant, més que entre l'Estat centralista i la noblesa, que ja havien arribat a un acceptable *modus vivendi*, tenen lloc entre la darrera i els municipis, especialment per qüestions de drets feudals que els *barons* pretenen seguir exercint.

És durant els segles XVII i XVIII, especialment el darrer, que veiem en la nostra comarca multiplicar-se els plets entre barons i universitats, plets farragossos i inacabables que gairebé sempre solen acabar en enteses entre les parts litigants.

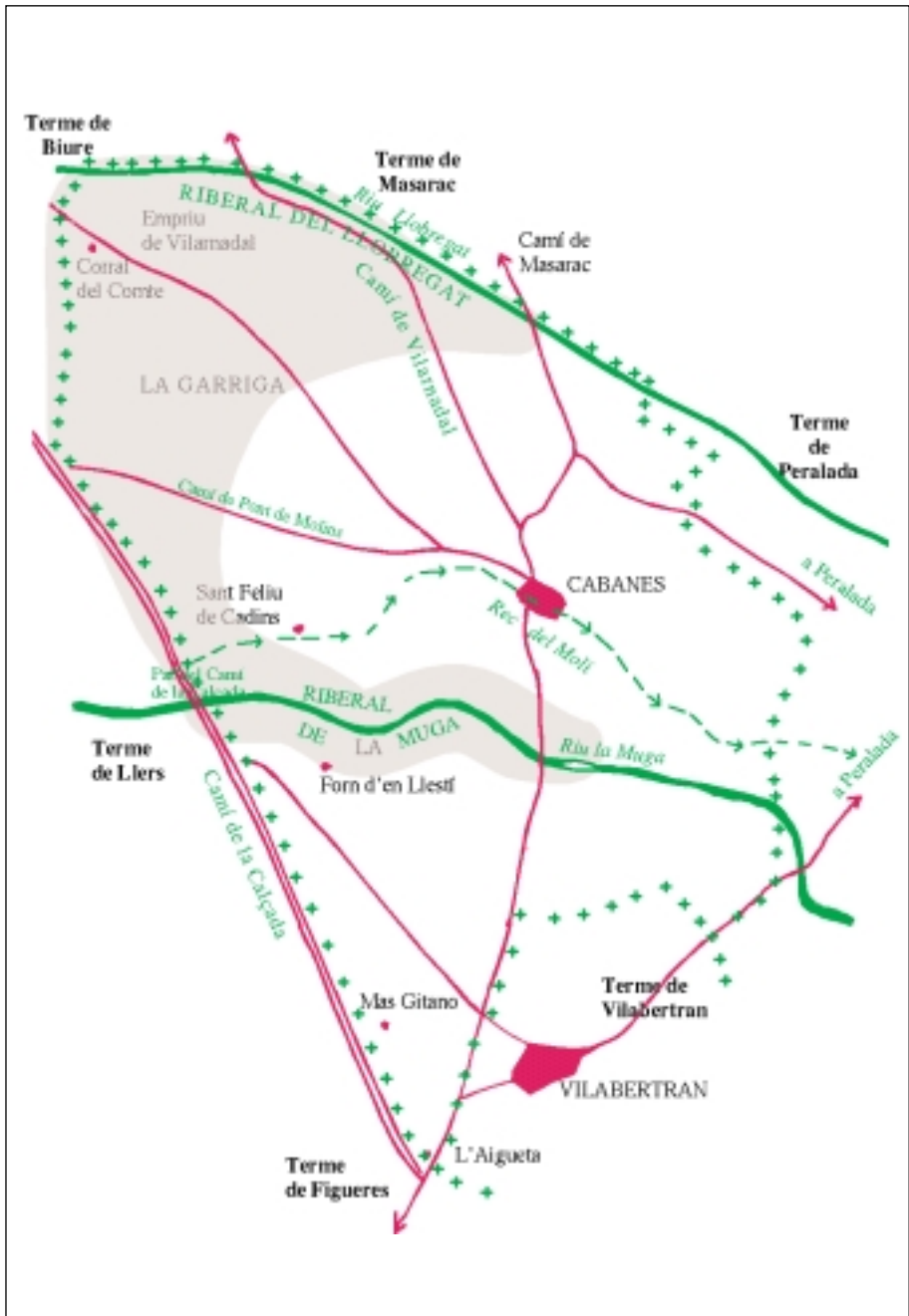
Els plets són quasi sempre de tipus econòmic. A vegades qüestions de tributació, com el mantingut per la universitat de la Jonquera, per una banda, i el comte de Darnius i les monges canoneses de Peralada, per l'altra, sobre delmes i que acaba, l'any 1708, en una avinença. Però més sovint fan referència a antigues terres incultes que els municipis o llurs veïns utilitzaven, bé com a pastures bé com a subministradores de productes naturals (llenya, herbes medicinals, caça, etc.).

L'augment de valor d'algunes d'aquestes terres com a conseqüència de la pressió demogràfica i el progrés econòmic propi de la centúria actuen com a causes principals dels enfrontaments.

Una topada d'aquesta mena la protagonitzaran el comte de Peralada, per una part, i la Universitat de Cabanes i "alguns particulars de dit lloch", per l'altra.⁽²⁶⁾

26. El litigi concernia les pastures vora la Muga i el rec del Molí, així com el dret, reivindicat pels cabanencs, de "fer pèixer y pasturar los bestiar de dits Particulars en la vora y riberal del dit riu de la Muga, Balcà y vora del dit rech del Molí, entre los arbres que estan plantats per defensa de los Ayguats yAVINGUDAS de dit Riu...".

L'afrontament arribà fins i tot a la detenció i empresonament a la garjola de Peralada, de l'eugasser de Josep Casadevall i de Josep Ramis, hisendats, a causa d'haver permès l'entrada del seu ramat d'eugues en terres de cultiu establertes pel comte.



Concòrdia de l'any 1700, entre el comte de Peralada i la Universitat i els veïns de Cabanes (escala original 1:25.000).
 En tramat gris, les terres que es reservaven per a usos comuns (pastures, llenyes, herbes, etc.).

Els representants de la Universitat al·leguen que alguns establiments que havien fet els procuradors del comte reduïen a cultiu les terres de les riberes de la Muga i del Llobregat que “de temps immemorial”, es destinaven a pastures pel bestiar, “sense los quals, no podien cultivar llurs terras”. Així mateix, el comte tampoc podia privar-los “d’allenyar y rompre los arbres per llur servey”.

El comte, per la seva part, afirmava el dret a establir

“totas las terras hermas de dit lloch de Cabanes que no fossin propias de particulars y tots los aygualaixos dels dits rius de la Muga y Llobregat”, ja que sols concedí a dita Universitat “las herbas de dit lloch y lo poder pasturar llur bestiar per los riberals y que tant solament poguessin los habitants rompre y prendre tamarius y salits y no altres arbres”.

Aquests drets es fonamenten en què, abans i després de les concessions d’aquells privilegis, els comtes seguïen en la possessió de totes les terres ermes i de les

“regalies de les aygues y camins... no sols en lo dit lloch, sinó també en lo dit comtat de Peralada y vescomtat de Rochabertí y demés Baronias que te en lo Empordà”.

No obstant això i tenint present que els plets causen a les parts litigants “molts amoinos y gastos” i considerant el comte

“los grans inconvenients que aporten... les causas y plets entre los señors y vassalls y desitjant molt llurs quietuts y que pusquen viure comodament tots los habitants de dit lloch de Cabanes”,

accedeix a una avinença o concòrdia amb la Universitat i els veïns.

Per part del municipi els que negocien són la Universitat

“y singulars personas del Castell de Cabanes, congregadas de manament y ordre del Batlle, a so de campana, en la capella de Sant Sebastià, ahont per semblants actes se acostuman convocar...”.

És a dir, els tres cònsols i vuitanta-un caps de casa, que constituïen el Consell General. Atès que, en aquests moments la població total de Cabanes ascendia entre tres i quatre-cents habitants, hem de creure que els assistents a la reunió representaven la gran majoria dels caps de casa.

La concòrdia de 1700 comença per la renúncia de la Universitat de Cabanes a qualsevol dret sobre els riberals de la Muga i del Llobregat, com també dels territoris de la Garriga, el Romaninar i el Balcar; de manera especial al de poder pasturar bestiar en dits territoris i el de donar facultats als particulars de reduir terres a cultiu i plantar vinyes. També renuncia a favor del senyor comte qualsevol establiment que hagués fet des de l’any 1670.

A continuació la Universitat promet posar ban perquè no es puguin tallar arbres plantats pel comte a les vores dels rius la Muga i el Llobregat, de tal manera que quan siguin petits no s’hi permeti pasturar, i, ja grossos, el bestiar no els causi danys.

Per la seva part el comte també revoca els establiments portats a cap des de 1670 de qualsevol terra situada als riberals de la Muga i el Llobregat, excepte els del pla de la Devesa i setze vessanes establertes a M. Aguer, sota el pou del Corral del Comte. A més, a fi que els habitants de Cabanes pogues-

sin mantenir el bestiar necessari per conrear llurs terres, concedeix a la Universitat i “singulars persones del Castell de Cabanes”, totes les herbes de les terres que no seran establertes ni pròpies dels particulars.

Per assegurar que dits habitants puguin disposar per sempre i sense el temor d'establiments, d'espais de pastures, concedeix perpètuament, com a comuns de la Universitat, “totas aquellas terras y Riberals dels rius de la Muga y del Llobregat...” i de la Garriga de Cabanes, al mateix temps que es delimita la situació de les fites que, per delimitar-les, s'hauran de plantar.

Segons el que marquen aquestes acotacions, els nous comunals abraçaven una superfície molt extensa, situant-se en forma d'aurèola en la zona nord-occidental del terme, per una banda, i per l'altra, en la zona central, en les terres occidentals dels dos marges de la Muga.

En el primer sector, comprenien els aigualleixos de la ribera dreta del Llobregat, des de l'angle que fa el camí de Vilarnadal fins enllaçar, al nord-oest, amb un empiu que els habitants de dita població posseïen dintre el terme de Cabanes,

“arribant fins el capdemunt del terme, que afronta ab los termes de Biure y de Llers, des de hont seguiran dits Comuns y tornaran per lo camí de la Calsada, y contindran todas las terras que vuy son Garriga, es a saber, todas aquellas terras que seran hermas...”

De la Garriga els comunals continuaven fins al riu la Muga, en el pas del camí de dita Calçada.

El sector comprès als riberals de la Muga incloïa terres d'ambdues bandes, des del mencionat pas “tot riu avall, fins arribar al mig del Romaninar...”. Quant a l'amplada,

“totas aquellas terras se troban entre dita Riba⁽²⁷⁾ y lo riu de la Muga y des de lo dit riu de la Muga a la part de la iglesia del convent de Sant Feliu [de Cadins]...”

La donació, però, no es porta a cap sense les corresponents contrapartides a favor del comte. La principal de totes és que aquell, des del moment de la firma de la concòrdia, es reserva poder establir no solament totes les altres terres ermes del terme que no sien de particulars ni formin part de les que s'acabaven de concedir a la Universitat i veïns de Cabanes, sinó també, entre les darreres, les de la Garriga sempre que sigui a efecte de plantar-hi vinya, així com la resta de terres dels riberals de la Muga i del Llobregat no fitades ni incloses en la cessió anterior. El comte es compromet, a canvi, a conservar els camins que van a la Garriga o fer-ne de nous, de divuit pams d'amplada, per poder transportar els raïms.

El tracte es clou amb la promesa, per part del comte, d'establir als habitants de Cabanes, terres del Balcar per fer-hi horts.

27. No sabem si l'expressió *Riba* es refereix a un topònim del terme cabanenc, en la zona situada al sud de la llera de la Muga, o simplement al significat corrent de 'vora el riu'.

L'IMMEDIAT REPARTIMENT D'AIGUALLEIXOS DE LA MUGA A EFECTE DE FER-HI HORT

El primer repartiment d'aigualleixos que coneixem és una conseqüència de la concòrdia de 1700 i té lloc immediatament després de la seva firma. Correspon al paratge anomenat el *Balcar* i, a continuació, el *Restallador* i el *Tamariuà*, situats a la ribera esquerra del tram central del curs cabanenc de la Muga.

No sabem si pressionat pels veïns del poble o per pròpia voluntat, com semblen expressar les següents paraules, el comte, en una de les darreres clàusules i



Plànol cadastral de 1945, corresponent a la zona del Balcar (escala original 1:2.000).

“en atenció al molt que desitja que tant los pobres com los més convenients quedan acomodats en poder tenir quiscun habitant un hort en lo Balcar o en altra part de dit terme per lo sustento de llurs casas...”,

promet a la Universitat i singulars persones de Cabanes, després de firmada la transacció i concòrdia, els corresponents establiments.

Aquests s’atorguen a cada un dels veïns

“del lloch y Castell de Cabanes, es a saber, todas aquellas personas que tindran Casa, habitació y família y se trobaran casats y que seran habitants vuy de present en el dit lloch.”

La cessió consistirà en

“mitja vessana de terra, a efecte de ferse hort, ab los censos y entrada que se ha acostumat fer semblants establiments, segons la bondat de la terra y conforme millor apareixi a dit Sr. Comte... prometent-los que no farà pagar major cens ni entrada a ont més que als otras...”

La promesa es converteix en realitat després de la firma de la concòrdia i, des del dia següent, comencen ja a redactar-se les corresponents escriptures. La transacció no la porta a cap directament el comte, *Don Guillem de Rocabertí i Rocafull*, sinó el seu procurador, *Marià Catús*, i en actes individuals per a cada un dels beneficiaris.

S’estableixen **noranta-set parcel·les**, de les quals, seixanta-sis en el Balcar, deu en el Restallador, vint en el Tamariuà i una en el Salatà.

De les seixanta-sis peces del Balcar, cinquanta-tres amiden mitja vessana de superfície, tres un cortó i mig, i deu un cortó. Les del Restallador són més petites, atès que només dues consten com de mitja vessana i les altres vint, d’un cortó. També al Tamariuà predominen les extensions mínimes, amb dinou peces d’un cortó i solament una de mitja vessana. Per finir, l’únic establiment del Salatà ocupa mitja vessana.

La major part correspon doncs, a la superfície promesa en la Concòrdia, és a dir, de mitja vessana, i cada una d’elles paga d’entrada dues gallines⁽²⁸⁾, i de cens, que es farà efectiu cada anyada en la diada del Nadal, nou sous.⁽²⁹⁾

Malgrat la poca quantia de l’entrada, probablement per manca de recursos, hi ha veïns que opten per extensions menors, d’un quartó o un quartó i mig, per la mateixa causa, més barates, ja que l’entrada solia quedar reduïda a una sola gallina i el cens anual a quatre sous.⁽³⁰⁾

28. Hem de recordar que el preu de l’aviram, especialment el de les gallines que, juntament amb els pollastres representaven dos productes alimentaris de luxe, era proporcionalment molt més elevat que l’actual. A mitjan segle XVIII, per exemple, un parell de gallines –menjar de malalts i convalescents– costava 17 sous, quantitat equivalent a més de dos jornals d’un treballador del camp.

29. En aquests anys del repartiment del Balcar, el jornal del treballador del camp, a l’Empordà, solia ser de set sous.

30. En alguns casos, parcel·les que amiden un cortó i mig, paguen quasi com les de mitja vessana; o sia, dues gallines d’entrada i sis sous i nou diners de cens anual. El bon preu relatiu d’aquests establiments es comprova comparant-los amb la venda que es fa, vint anys després, d’un cortó, en el mateix lloc, per onze lliures i quatre sous (AHPG, “Prot. Peralada”, 1720, Ll. núm. 867). Mes sorprenent és el preu pagat, també d’un cortó en el Balcar, l’any 1758, que puja a 84 lliures (AHPG, “Prot. Peralada”, 1758, Ll. núm. 906), probablement perquè es tracta ja no d’una parcel·la erma, sinó d’un hort en ple rendiment.

El total de terra repartida en aquesta primera tongada no arriba a les quaranta vessanes, modesta quantitat que representa una proporció molt petita del terratge. Però més que l'extensió total hem de sospesar la seva parcel·lació i distribució, i, per tant, l'impacte socioeconòmic sobre els habitants de Cabanes, per la majoria dels quals la possessió d'un hort representava una peça clau en el consum familiar del Vell Règim. Així doncs, més que la minsa extensió, el que s'hauria de considerar és la intensitat de producció de què serien objecte.

Considerant que en el repartiment hi pren part tot el poble de Cabanes –encara que algun veí en pugui quedar fora– els adquirents no sols difereixen quant a posició social, ja que, com expressava el comte, hi tenen dret tant “los pobres com los més convenientes”, sinó quant a professions. La gran majoria, com és natural, són pagesos, entre els quals es fa la distinció en agricultors pròpiament dits (*agrícola*: generalment propietaris que treballen llurs terres), treballadors (*laboratores*: terrassans amb poca terra i no sempre seva) i bracers. Però també hi trobem gent d'altres oficis, com sastres (n'hi consten sis), dos ferrers, un cirurgià, un teixidor de lli i mitja dotzena de vídues.

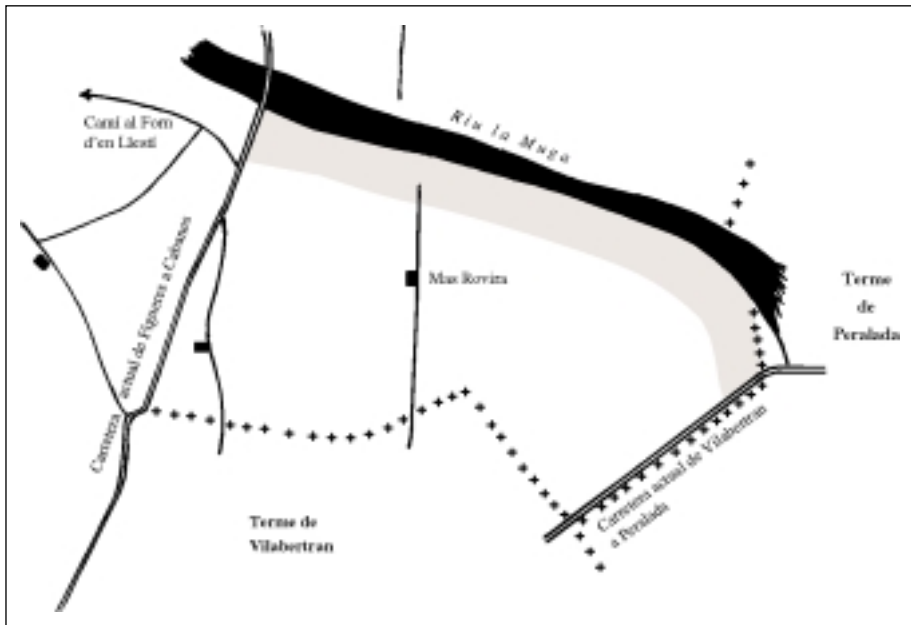
ELS ESTABLIMENTS DEL ANYS 1723 I 1726 A LA UNIVERSITAT, UN INTENT D'ASSEGURAR EL PATRIMONI COMUNAL

Fent ús de les facultats atorgades per la concòrdia de 1700, de poder establir totes aquelles terres que no s'havien entregat com a comuns a la Universitat del Castell de Cabanes, un quart de segle després d'aquella entesa, l'any 1723, el comte estableix a la dita Universitat i, en el seu nom, als quatre regidors que llavors constituïen l'Ajuntament,⁽³¹⁾ una considerable extensió d'aigualleixos de la Muga: unes vuitanta-sis vessanes, en el lloc anomenat *el Riberal*.

Aquesta gran finca es trobava situada en el marge meridional de la Muga, “en la part que mira vers Vilabertran y Figueras”, en el paratge que l'escriptura d'establiment designa com el Salità, si bé una bona part corresponia als actuals Turells. Afrontava, a sol ixent, en part amb la llera del riu i, en part, amb el camí que anava de Peralada a Vilabertran i la divisió del terme de Vilabertran amb Cabanes; al sud, amb el camí públic que conduïa al mas Maymó; a occident amb el camí que va de Cabanes al mas Forn d'en Llastí, i a tramuntana, altra vegada amb el curs de la Muga fins enllaçar amb els límits orientals. Es tractaria d'aigualleixos o terres més o menys salobres destinades a pastures.

La Universitat paga com a entrada 280 lliures barc., de les quals, en el moment de l'escriptura, desembossa 93 lliures, 6 sous i 8 diners. Els regidors es comprometen a pagar la resta pel Nadal de l'any següent. També s'obliguen a satisfer com a cens 1 lliura i 10 sous anuals, que s'abonaran en la diada de Nadal.

31. L'any de l'establiment feia temps que el municipi de Cabanes havia perdut la seva antiga composició política, a base de tres cònsols i Consell general i, segons el Decret de la Nova Planta, s'organitzava de manera semblant als altres municipis espanyols. En el nostre cas amb quatre regidors que, en aquests moments, són: Marià Roquí, Rafael Brugat, Cebrià Andreu i Josep Pagès.



Establiment de vuitanta-sis vessanes a la Universitat de Cabanes, l'any 1723, al riberal de la Muga (escala original 1:7.500). En tramat gris, situació de les terres establertes.

Tres anys més tard, el juny de 1726⁽³²⁾ el comte torna a establir a la Universitat un considerable lot de terres, en aquest cas no aigualleixos o riberals, sinó terraprimis situats en l'extensa partida de *la Garriga*. Accepten l'establiment, en nom de la Universitat, Miquel Puig Casadevall, Antoni Aguer i Jaume Paler, tres dels quatre regidors que durant aquell any formaven dita corporació.

La terra es troba dividida en dues gran parcel·les: una de trenta vessanes i l'altra de vint-i-cinc, localitzades entre el terme de Llers i el camí públic que conduïa de la Garriga al pla de les Deveses.

L'entrada es fixa en 50 lliures barc., que els regidors es comprometen a pagar en dos terminis, l'1 de desembre del mateix any i l'1 d'abril del següent. El cens és de 5 lliures i 10 sous anuals, a raó de dos sous per vessana, i es farà efectiu per la festa de Nadal.

Les causes per les quals la Universitat porta a cap l'establiment queden ben clares en el mateix contracte notarial, on s'imposa com a condició que perpètuament dites terres hagin de restar incultes i

“no es puguin arrabassar per quant lo present establiment se fa pera que millor se puguin alimentar y pasturar los bestiaris de dit Consell de Cabanas, atès haveu fet constar la molta utilitat en que dita terra se mantenga herma per las exidas dels dits bestiaris y pasturas de aquells...”

32. AHPG, “Prot. Peralada”, Ll. núm. 871, 1725-28, not. Fèlix Gavella, f. 66.

Queda clar, doncs, que la raó principal dels establiments és assegurar-se la possessió de pastures pel bestiar dels veïns del poble, cada vegada més amenaçades pel progressiu moviment d'establir terres per plantar vinya que l'administració comtal estava efectuant. Aquesta partida de la Garriga que, per la concòrdia del 1700, restava en sa major part com un espai d'aprofitament col·lectiu (herbes, arbusts, arbres, etc.) aleshores es trobava ja ocupada per nombroses parcel·les de vinya que, cada vegada més, anaven reduint els aprofitaments comunals, de manera especial les terres de pastura.

La política d'adquisició de terra estaria reforçada, sens dubte, per la circumstància que els llocs clau de l'administració local semblen estar més o menys controlats per les persones que més se n'aprofiten, com els hisendats Miquel Puig i Antoni Aguer, dos dels regidors que, en nom de la Universitat, efectuen la segona de les compres. Referent als dos, recordem la presència constant de llurs eugassades –almenys fins a l'època de la concòrdia– en els riberals de la Muga i l'episodi de l'empresonament de llur eugasser per ordre dels representants del comte.

No podem menystenir tampoc les avantatjoses condicions de compra, començant pel pagament en vàries tongades, però de manera especial, per la baixa quantia tant de les entrades, com dels censos anuals, sobretot els corresponents a la segona etapa de compres, inferiors a les entrades i censos dels establiments a particulars. Així i tot, les quantitats desembossades pels edils cabanencs a efectes de la compra, en particular les corresponents a la primera de 1723, no deixaven de representar sumes respectables i semblen confirmar que l'etapa de penúria econòmica centrada en la Guerra de Successió havia estat superada.

Finalment no hem de descartar com una altra de les motivacions, la necessitat que tenien els municipis del Vell Règim de disposar de béns *propis*, puix que, junt amb els *arbitris*, representaven les principals fonts d'ingressos. Però a més, integraven un patrimoni que podia servir de garantia creditícia o, més excepcionalment, per alienar-ne porcions.⁽³³⁾

ELS RIBERALS DEL LLOBREGAT I EL REPARTIMENT DE 1783

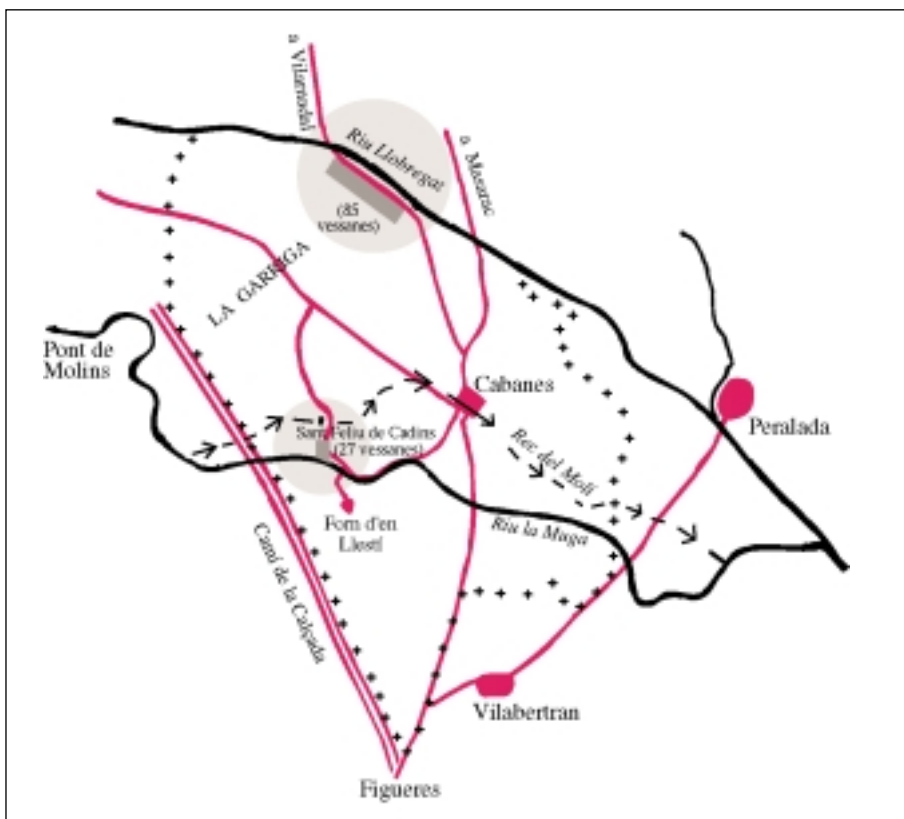
LES TERRES ESTABLERTES

L'escriptura del repartiment, que porta data de 7 d'abril de 1783, comença per recordar que l'any 1700 se signà una concòrdia entre la Universitat i el comte, en la qual es resolgué que restessin com a pastures certes terres ermes,

33. Disposem de referències documentals sobre els arrendaments de què són objecte les terres comunals, normalment a veïns del poble. Així, l'any 1759 s'arrenden, pel procediment de *tabba* o concurs públic i per quatre anys, diferents trossos situats al Balcar, als aigualleixos del Llobregat (Llobregat d'amont, es diu) i en el camp del Sepulcre, a més d'altres llocs no especificats (no se cita, en canvi, la Garriga), que aporten a la hisenda municipal 505 lliures i 17 sous, és a dir, més de 125 lliures l'any.

Quant a altres utilitats dels béns comunals, en tenim un exemple l'any 1771 amb motiu d'haver de pagar la gratificació de 120 lliures a un jove de Maçanet de Cabrenys, allistat en quintes per compte del Comú de Cabanes. En compensació se li ven a carta de gràcia una vessana de terra de la finca municipal de la Sauleda.

El mateix any la Universitat ven a Josep Oliva, pagès del poble, tres vessanes més, a carta de gràcia, operació que probablement amaga un préstec, i pel preu de 260 lliures.



Emplaçament de les terres establertes l'any 1783, en els riberals del Llobregat i de la Muga.

“con los nombres o territorios llamados Llobregat, Garriga y la Muga, esta porción en el día llamada Sauleda y Romaninar”.

La Universitat renuncia, des d'aquest moment, a la condició imposada en la mencionada concòrdia que no es poguessin cultivar i demana al comte que les estableixi als habitants amb casa i família en el lloc de Cabanes “ab respectiva proporció”. El comte, des de Madrid, accepta la petició i ordena al Procurador del comtat que realitzi els tràmits corresponents.

Resulten beneficiaris del repartiment la majoria de les famílies de Cabanes, concretament cent vuit. Si considerem una mitjana de quatre persones per casa o llar, aquest nombre equival només a les dues terceres parts dels habitants del municipi en aquells moments. Una part del poble, doncs, restaria al marge de la cessió, hem de suposar per manca de mitjans econòmics suficients.

A diferència del que s'esdevé en altres poblacions empordaneses –Sant Pere Pescador, Castelló d'Empúries, la Jonquera– aquí les parcel·les repartides són d'extensions força diferents, oscil·lant entre una màxima de vint-i-set

vessanes⁽³⁴⁾ i un mínim d'un cortó, superfícies, com podem veure, extraordinàriament desiguals.

Tampoc el repartiment es fa tot en el mateix lloc, sinó en dos paratges diferents, corresponents a dos dels tres espais comunals fixats per la concòrdia de 1700: el riberal del Llobregat i el de la Muga.

La superfície total de les terres establertes sumava **cent vuit vessanes i tres cortons**.⁽³⁵⁾

Les corresponents al riberal de la Muga es trobaven al sud-oest del nucli urbà i en el marge esquerre d'aquell riu, en els llocs anomenats *Sauleda* i *Romaninar*, des del "pas de la Muga que va al Forn d'En Llastí... fins encontrar las terras de Sant Feliu [de Cadins]". Representa una porció considerable, de vint-i-set vessanes, concedides a una sola persona i que afronta, a sol ixent, amb el camí que va de Cabanes al mas Forn d'en Llestí, a mitjorn amb la llera del riu la Muga, a ponent amb l'heretat de Sant Feliu de Cadins i al nord amb diferents predis, alguns del quals pertanyen al comprador i altres a particulars, així com horts i terres del Comú que es troben arrendats. El comprador és Jaume Pont Casadevall, pagès "hazendat", i la seva esposa, tots dos habitants de Cabanes i propietaris llavors de la citada heretat de Sant Feliu de Cadins.

L'altra gran porció per establir s'ubicava al nord de la població, en el lloc conegut com *Riberal del Llobregat*, a la dreta del riu, i abraçava vuitanta-cinc vessanes. Limitava a tramuntana amb el mateix Llobregat, mitjançant camí i terraplè de protecció contra els aiguats, que s'haurà de construir, i a migdia amb un rec de desguàs general, el rec Madral.⁽³⁶⁾

En aquest sector les terres es divideixen en cent vint-i-tres lots, de superfícies diferents, que van des de la màxima de deu vessanes a la mínima d'un cortó o quart de vessana, cada un dels quals correspon a un veí de Cabanes. Entre ells, un adquireix deu vessanes, un altre sis, un altre cinc, dos altres veïns, tres cada un, i tres més, dues vessanes cadascun. Son els més beneficiats. Després n'hi ha catorze que obtenen parcel·les d'una vessana, cinc de tres cortons, quaranta de dos cortons o mitja vessana, i la majoria, és a dir, cinquanta-set cabanencs, només un sol cortó.

Com es pot apreciar, es tracta d'extensions modestes i la majoria extremadament petites, com les d'un o dos cortons (un cortó no arriba als 550 m²), aquests darrers lots, inferiors en grandària a la majoria de les terres repartides a la resta de la comarca.

Però per una part hem de tenir en compte que la terra no es regalava, sinó que s'havia de pagar i que la major part de les llars cabanenques, com s'esdevé també a la resta dels pobles empordanesos, correspon a treballadors sense béns o únicament amb sa casa. Per l'altra, les terres a repartir eren riberals de sòls fèrtils, frescos i llimosos, per tant, amb aportació de treball abundant, suscepti-

34. En el llistat final, on es relacionen tots i cadascun dels beneficiaris del repartiment, la superfície establerta al major adquirent, Jaume Pont Casadevall, consta només amb 23 vessanes.

35. Aquesta superfície total és la que s'indica en el llistat on, com acabem de veure, a la porció major se li anoten 23 vessanes, mentre en l'escriptura d'establiment n'hi figuren 27.

36. Amb el nom de rec Madral es coneix, a l'Empordà, un rec principal o rec mare, on van a parar els secundaris.

Separant el terme de Cabanes del de Masarac, s'escola el riu Llobregat, afluent de la Muga. Durant molt de temps, el riberal cabanenc estigué ocupat per extensos aigualleixos.

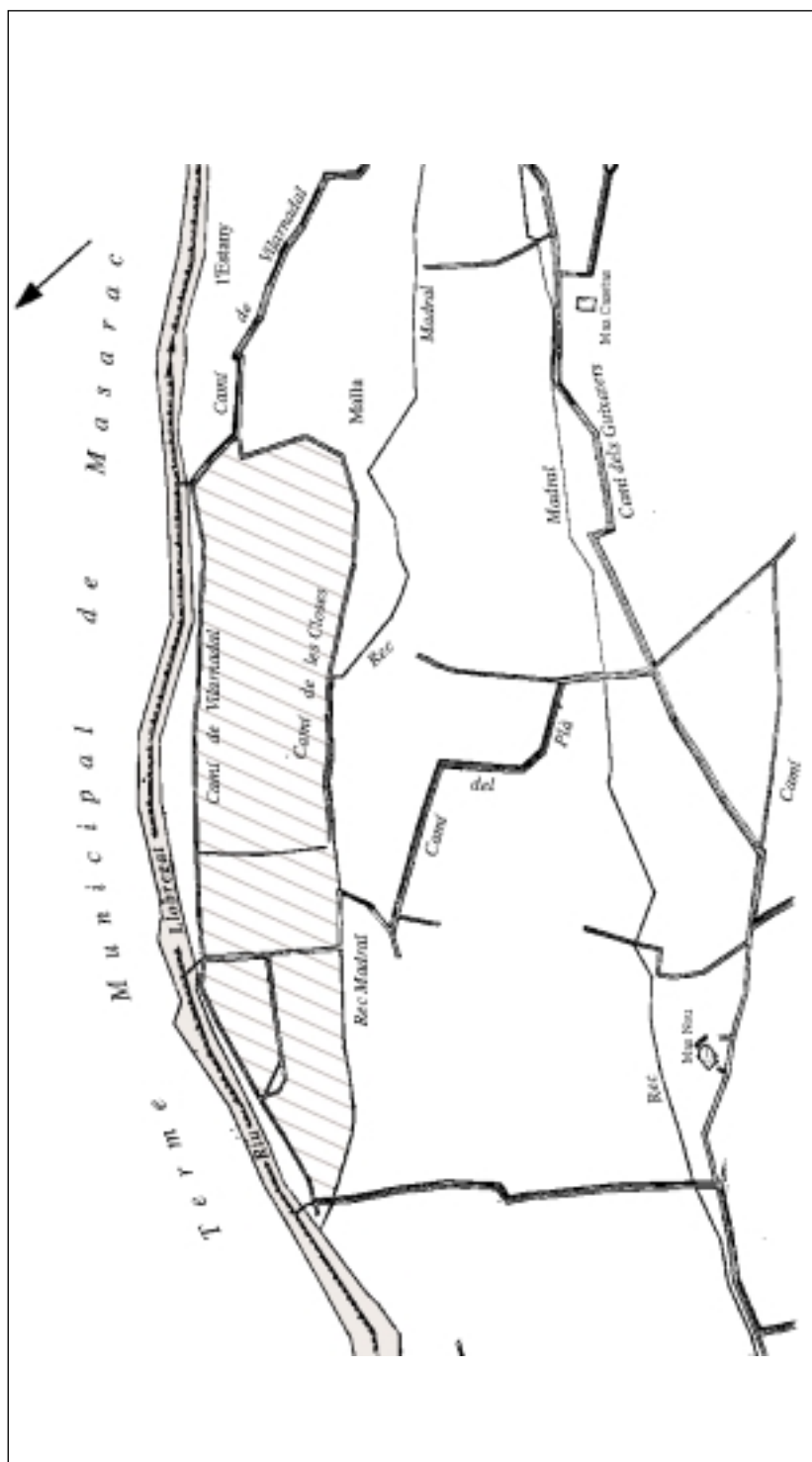


bles de rendir més d'una collita, com era el cas dels horts. Així doncs, l'exigüitat de les parcel·les quedava compensada per la futura rendibilitat.

Quant a l'estatus dels recipiendiaris, s'hi troben gent de tots els oficis i de totes les categories socials, si bé, com és natural, són els terrassans els que representaren la gran majoria. Entre aquests els que es queden amb les porcions més grans són *hazendats*, com el mencionat Jaume Pont Casadevall, els *pagesos* que, en la terminologia de l'època, sol correspondre a agricultors independents i amb rem propi, o bé als masovers. Però la majoria s'anoten com a *treballadors*, denominació, ja ho hem dit, no massa precisa, però que en general acostuma a indicar gent sense terra o amb molt poca, la majoria jornalers que venien a constituir el proletariat rural.

Hi trobem, a més, dues vídues, així com representants dels diferents oficis propis d'un poble de poc més de mig miler d'habitants, com era llavors Cabanes: mestres de cases, ferrers, fusters, sabaters, teixidors i fins i tot un cirurgià.

Els treballadors, junt amb els artesans, són els que estableixen les superfícies més petites, inferiors a una vessana, sempre però, amb certes excepcions: per exemple, un treballador que estableix dues vessanes.



La majoria de les terres repartides l'any 1783, formaven part del riberall del Llobregat, a la riba dreta d'aquest riu, entre el rec Madral i el canal de les Closes, al sud, i el canal de Vilarnadal, al nord.



Plànol cadastral de 1945, corresponent a la zona dels riberals del Llobregat. Aquest paratge avui és conegut amb el nom d'artigues del Llobregat (escala original 1:2.000).

LES CONDICIONS DELS ESTABLIMENTS

Els repartiments de terres als veïns del poble, no són ni gratuïts ni tampoc signifiquen la plena propietat de la terra en el sentit actual del terme.

En primer lloc s'ha de pagar una entrada, que equival al preu de la transferència del domini útil –l'únic traspassat– i, en el cas estudiat, ve a representar al voltant de les *quatre lliures per vessana*.

Després caldrà pagar un cens anual, “irredimible”, o sigui, a perpetuïtat, que equivalia, de fet, a un arrendament fix, i pujava a *tres sous per vessana*.

A part d'aquestes condicions dineràries n'existien d'altres de menys rellevància, com per exemple, la de contribuir, a proporció de la superfície establerta,

“en los gastos que se oferiran en la construcció del terraplè y plantada de Arbres y Canyas, que es faran per total resguard de las inundacions de las aygues del riu Llobregat, y en la recomposició sempre que aquellas fessan estrago...”

Una qüestió que ens planteja el repartiment és el de la quantia del benefici o dels avantatges que representà pels adquirents. Dit d'altra manera: el preu d'adquisició, quina relació guardaven amb els de mercat? A part s'ha de tenir en compte també la càrrega econòmica que representava el cens anual.

Hem de començar per dir que com, de fet, totes les terres aptes per ser roturades pertanyien al comte, per les persones que en desitjaven o en necessitaven no hi havia altre remei que obtenir-la d'aquell gran propietari a través d'establiment o comprar als venedors particulars la poca que eixia al mercat. No oblidem tampoc la creixent pressió demogràfica que, en incidir sobre la demanda, provocava la corresponent alça de preus.

Si tenim en compte tots aquests factors, hem d'acceptar que les quantitats fixades de quatre lliures d'entrada i tres sous de cens anual per vessana, són moderades, sobretot comparant-ho amb el que pot ser escollit com a paràmetre bàsic de referència, els preus dels jornals en el moment de la compra.

Aquests darrers corresponents a un jornalер del camp, durant els anys del repartiment, oscil·laven entre els set i vuit sous diaris,⁽³⁷⁾ és a dir, que l'entrada equivalia a uns vuit jornals, i el cens o "arrendament" anual, a força menys de la meitat d'un jornal. Transportades aquestes xifres a la realitat agrària actual, tant pel que fa al preu de compra d'una vessana de terra com al corresponent a l'arrendament d'un any, no pot negar-se que es troben molt per des-sota dels preus d'avui.

ESTABLIMENTS INDIVIDUALS DE TERRES ERMES AL LLARG DEL SEGLE. LA ROTURACIÓ O "ARRABASSAMENT" DE LA GARRIGA PER MITJÀ DE LA PLANTACIÓ DE VINYA

A part dels establiments col·lectius, realitzats d'un sol cop i generalment en un mateix acte jurídic, on intervenen la majoria dels caps de casa cabanencs, n'existeixen d'altres individuals, que tenen lloc de manera esglaonada durant bona part del segle divuitè.

Aquest moviment és paral·lel al que té lloc en la majoria de pobles de l'Empordà i que abraça, com hem vist al principi, tant els aigualleixos litorals, els estanyes interiors i els riberals dels cursos fluvials, com les garrigues de les comes plio-pleistocèniques, les serrotes subpirinenques i els vessants de les serres pirinenques.

Els establiments personals fets a Cabanes durant aquell període de temps, es localitzen, a diferència dels col·lectius, tant en els aigualleixos com en la Garriga. Els primers es limiten al riberal de la Muga, gairebé en les mateixes partides objecte dels establiments col·lectius de l'any 1700 i, com aquests darrers, consisteixen en minúscules parcel·les entre mitja vessana i un cortó a efectes de con-

37. P. VILAR, *Catalunya dins l'Espanya moderna*, vol. III, Edicions 62, Barcelona, 1966, p. 615-623. També en: AHPG, "Prot. Peralada", 1783, Ll. núm. 931.

Aquest any, a Cabanes es donen els següents preus de jornals: mestre de cases, 10 sous; manobre, 7 sous, 6 diners; fuster 10 sous.

vertir-les en horts. Els segons, en canvi, se situen en un tipus de terratge ben diferent, conegut al país com a *aspres* o *garrigues*, generalment ocupat per matolls o bosquets d'alzines o suros, i d'extensió més gran, quasi sempre al voltant de les quatre o cinc vessanes, que s'atorga amb la condició de plantar-hi vinya.

A) Els establiments del **riberal de la Muga** es localitzen en el Balcar, el Tamariuà, el Romaninar i, excepcionalment, també en el Restallador. Com recordarem, els dos primers i el darrer havien ja estat objecte de repartiment l'any 1700 entre els veïns de Cabanes, però aquell no degué abraçar la totalitat de les partides esmentades.

Els compradors són generalment cabanencs que no havien intervingut en el mencionat repartiment i que formen part de les noves generacions beneficiades del progrés demogràfico-econòmic que esdevé arreu de la comarca des del segon quart de segle. Així, en dues relacions notariais d'establiments efectuats entre 1715 i 1738, les partides més afectades són el Tamariuà, amb quinze, i el Romaninar, amb catorze, mentre el Balcar es limita a quatre i el Restallador a un.

Les condicions dels traspessos són quelcom més oneroses que les vigents en la primera transacció col·lectiva de 1700, en particular quant a l'entrada que, per una peça d'un cortó, puja 14 sous, mentre que el cens és de 4 sous i 6 diners, pagador cada anyada, per Nadal o per Sant Miquel de setembre.

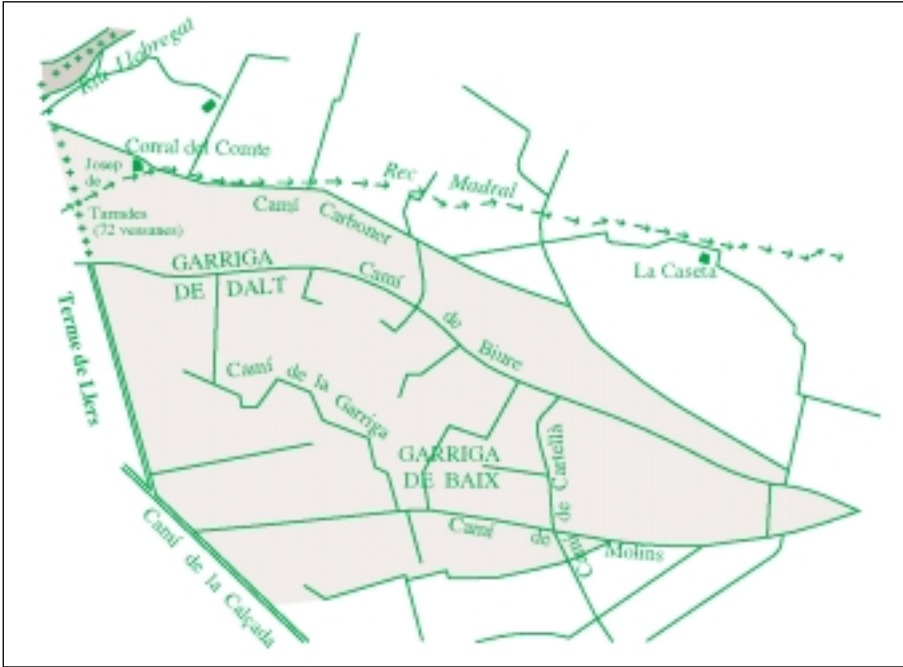
Més excepcionals, durant aquesta tongada, apareixen els establiments portats a terme en la continuació oriental d'aquell riberal de la Muga, al Salità, on hem trobat un establiment de sis vessanes, amb entrada de 15 lliures barc. i 12 sous, i cens anual de 6 quarteres d'ordi.

B) Els establiments de **la Garriga** sorgeixen amb unes característiques ben diferents dels que hem estudiat suara.

Per començar, la partida de la Garriga era la més extensa del terme de Cabanes i s'estenia des de l'empriu de Vilarnadal i el rec Madral, al nord, fins al pla de Sant Feliu, al sud, i des del límit del terme de Llers, a l'oest, fins al camí de Cartellà i el puig de la Cavalleria, no gaire lluny de l'actual nucli urbà, a l'est. Però amb aquell nom, al cadastre de 1779 s'inclouen també terres situades més al sud, entre els termes de Vilabertran i Figueres. Nosaltres ens limitarem a l'àrea més homogènia i restringida, dividida en Garriga de Dalt i Garriga de Baix, centrades ambdues majoritàriament entre el camí de Biure i el de Pont de Molins, la primera més al nord-oest i la segona més al sud-est.

Segons la Concòrdia de 1700, el territori de la Garriga, que fa extensiu des de la franja occidental del riberal del Llobregat al de la Muga, es reservava com a pastures comunals als veïns de Cabanes, a fi que poguessin mantenir el bestiar necessari per conrear llurs camps i amb l'excepció d'aquelles terres que fossin propietat de particulars o bé les que, en el futur, el comte restava facultat per establir, sempre que s'hi plantés vinya.

Pel que sembla que es pot deduir de la mencionada Concòrdia, en el temps que aquella es firmà, les pastures ocuparien extenses superfícies, les quals, no obstant, coexistien amb altres terres establertes i cultivades, especialment de vinya. Ho proven des d'abans de la Concòrdia, algunes cites documentals sobre parcel·les que s'estableixen o es venen i que confronten



La Garriga de Cabanes (escala original: 1:7.500).

Al cadastre de 1779, amb el nom de la Garriga, s'inclou primer un conjunt de terres, plantades sobretot de vinya, –d'aquí probablement la confusió– situades entre el camí de Cabanes a Figueres i el de la Calçada.

Però la Garriga pròpiament dita comprenia els terraprimers que tenien com a centre la zona emplaçada entre el camí Carboner i el de Pont de Molins, senyalada en tramit gris en aquest plànol.

amb altres, cultivades, junt amb les altres terres del comte encara cobertes per la vegetació natural pròpia del país.

Així doncs, a principis del segle XVIII els comunals destinats a pastures de la Garriga, si bé ocupaven una superfície considerable no representaven, ni de lluny, la totalitat de l'àrea fixada per l'acord de 1700.

Tres quarts de segle després, al cadastre de 1779, en canvi, la Garriga pròpiament dita es troba ja ocupada del tot, parcel·lada i transferida a mans particulars, tret dels trenta-tres jornals que consten com a propis de la Universitat i amb el paper tradicional de servir de pastures pel bestiar (s'anoten com a "yermos"). De les parcel·les particulars només n'existeix una que es pot considera com una gran finca, propietat del ric hisendat foraster Josep de Terradas, i que amidava setanta-tres jornals. Les altres finques, que en total sumen dues-centes setanta-dues, oscil·len entre dos i sis jornals, amb unes poques de cabuda inferior.⁽³⁸⁾

38. De les 272 parcel·les que relaciona el cadastre, cent trenta-set mesuren quatre o més vessanes, i cent vint-i-una oscil·len entre dues i quatre vessanes. Sols per excepció trobem alguna parcel·la de menys d'un jornal i no n'hi ha cap que sobrepassi els deu.

Cada una d'aquestes parcel·les es dividia en subparcel·les dedicades a cultius diferents, especialment vinya i olivera o, en menor proporció, sembradura, amb alguna porció que restava erma.

El cultiu predominant, encara que no exclusiu, era la *vinya*, que ocupava el 48% de la superfície total, seguit de *l'olivera*, amb el 29%, mentre la *sembradura* es limitava a un modest 7,7%.

Com es pot comprovar, la condició fixada en la Concòrdia d'establir terres només als que es comprometessin a plantar-hi vinya, tres quarts de segle després, no sembla haver estat complerta, almenys de manera estricta, ja que la vinya sols ocupa la meitat de la partida i quant a la seva presència en les parcel·les, només en cent vint-i-quatre s'hi troba de manera exclusiva o, en tot cas, amb alguna o altra renglera d'oliveres. En la resta de parcel·les va associada a altres cultius. De totes maneres els olivets pròpiament dits sumen en el mencionat cadastre, quaranta-dos; en aquest cas no sabem si es tracta d'antigues vinyes, transformades en olivars, o erms que ja d'origen foren plantats d'oliveres.

La colonització de la Garriga per mitjà de la vinya i, anteriorment o posteriorment també amb la introducció de l'olivera i de la sembradura o gra d'aresta, s'estén, doncs, durant la major part del segle XVIII i, en menor intensitat,



Plànol cadastral de 1945, corresponent al paratge de la Garriga (escala original 1:2.000). Malgrat la subparcel·lació de què fou objecte des dels primers establiments de terres per plantar-hi vinya, encara es pot comprovar una notable homogeneïtat en la forma i la superfície de les parcel·les.

ja abans. El punt més alt del moviment rotador coincideix amb els anys del creixement demogràfic i econòmic que va des d'acabada la Guerra de Successió al cadastre de 1779 i potser quelcom abans. A partir d'aleshores pot donar-se per finit el procés de la plena ocupació de les terres ermes al mateix temps que desapareix una de les grans reserves o espais verges del terme.

Al final del cicle tampoc es mantingué l'estructura de la propietat i el tractament de la parcel·lació inicials, que acabaren fragmentades a causa dels subsegüents processos de subestabliments i successions hereditàries o per fraccionaments de les peces primitives a fi de diversificar els cultius.⁽³⁹⁾

El repartiment de la Garriga entre les famílies cabanenques ha donat com a resultat un plànol parcel·lari força uniforme, encara que no tant com el dels repartiments col·lectius. L'origen es troba en la forma i la grandària de les peces repartides, totes de superfícies molt semblants, que oscil·len entre tres i cinc vessanes, així com també en la topografia del terreny, més o menys pla.

La primera condició que imposa el comte en tots els establiments consisteix en el compromís de plantar vinya en el termini de tres anys, "altrament sia lo establiment... nullo", com es diu en una escriptura. A més d'aquesta clàusula, el comprador s'obliga a pagar prèviament una entrada que, fins als anys trenta, puja a catorze sous i, des de mitjan segle, a quinze, tant per les peces de cinc vessanes, la gran majoria, com altres inferiors.⁽⁴⁰⁾ Com a cànon anual s'estipula el pagament de la *tasca*, segons el costum de Cabanes, equivalent a la setzena part dels fruits recollits; és a dir, quinze parts pel cultivador i una pel comte.⁽⁴¹⁾

Els adquirents dels lots són pràcticament tots de Cabanes, de condicions i oficis variats, però la gran majoria agricultors. Entre ells apareixen sovint els joves, "juvenis laboratorii", gent sense terra i que solament podien disposar de la seva gran capacitat de treball. Una prova més, doncs, del paper de reserva natural que exercí la gran partida de la Garriga, per ocupar l'excedent demogràfic propi de la centúria i en una societat on la terra seguia essent la principal, gairebé l'única, font de riquesa.

La superfície de les parcel·les repartides, convenientment acanades en cada transferència, en el seu origen era molt uniforme, i generalment oscil·lava entre quatre i cinc vessanes. Per excepció, hem trobat establiments de cabuda superior,

39. Entre 1715 i 1724, segons els protocols del notari Fèlix Gavella, s'estableixen, en la Garriga de Cabanes, vint-i-set parcel·les, de les quals vint-i-dues amidaven cinc vessanes o més. O sigui, que aquestes darreres significaven el 80%.

En el cadastre de 1779, en canvi, les parcel·les de cinc vessanes o més, no arribaven al 30%, i si ho rebaixem a quatre o més, sols assoleixen el 50%.

40. En un cas d'establiment d'una peça de quatre vessanes, "...en part herm y en part plantada de vinya...", l'entrada es fixa en un parell de capons. (AHPG, "Prot. Peralada", març 1727, Ll. núm. 971, f. 54).

41. "...tascham ad mensuram obsuetam in dicto Castro quae est ad decimam sextam mensuram..." I també "...tascha de fructibus recemorum..." (AHPG, "Prot. Peralada", març 1727, Ll. núm. 971).

Més endavant: "...de setse mesuras, una mesura, restant las quinse mesuras franchas..." (AHPG, "Prot. Peralada", 1755, Ll. núm. 900).

com el mencionat de Josep de Terradas o el posterior, poc abans del cadastre, de trenta-sis vessanes, atorgades col·lectivament a quatre cabanencs.⁽⁴²⁾

C) Entre el riberal de la Muga i la Garriga pròpiament dita, s'estenia el **pla de Sant Feliu**, a l'entorn del mas del mateix nom i on també tenen lloc establiments de terres ermes.

Les superfícies de les parcel·les són semblants a les de la Garriga, així com els cultius que s'hi donen, gairebé sempre la vinya.⁽⁴³⁾ També són semblants les condicions imposades per l'administració comtal; és a dir, una entrada de catorze o quinze sous i l'aportació anual de la *tasca* segons el costum de Cabanes. Durant la primera meitat del segle hem comptat, al pla de Sant Feliu, vint-i-tres establiments, dels quals en comptem set que amidaven 5 vessanes; deu de 4 vessanes; tres que feien 3 vessanes i només un, de 2'5 vessanes.

Tant a la Garriga com al pla de Sant Feliu, a vegades l'establiment per part del comte ve a legalitzar una situació de fet, com, per exemple, quan s'atorguen, l'any 1715, cinc vessanes

“...de terra en part vinya per vos plantada y en part garriga...”.

O, més endavant, quan es parla de

“terra herma, per vos, de meo consenso, de vineam plantatam...”.

Un cas més explícit encara, és l'establiment fet a Anna Giralt, al pla de Sant Feliu, de

“...tota aquella pesa de terra de vinya plantada per Pere Busquets... q^o (quondam)...., vostre Pare, ab esperansa del pnt. establiment...”⁽⁴⁴⁾

EL CAS DE L'ARTIGA DEL SEPULCRE

Amb el nom d'*artiga* o *artigues del Sepulcre* o *camp del Sepulcre* i també “Jexa” (seria *Xexa*), es coneix encara avui una partida situada al nord-est del terme cabanenc, que limita al nord amb el terme de Peralada, a l'oest amb el camí d'Espolla, i a l'est i al sud amb altres camps del terratge de Cabanes.

En el plànol cadastral de 1945, dita partida es divideix en trenta-tres peces, en forma de tires allargades, de les quals trenta amiden mitja vessana i les altres tres, una vessana. És possible que, en el seu origen totes fossin de la

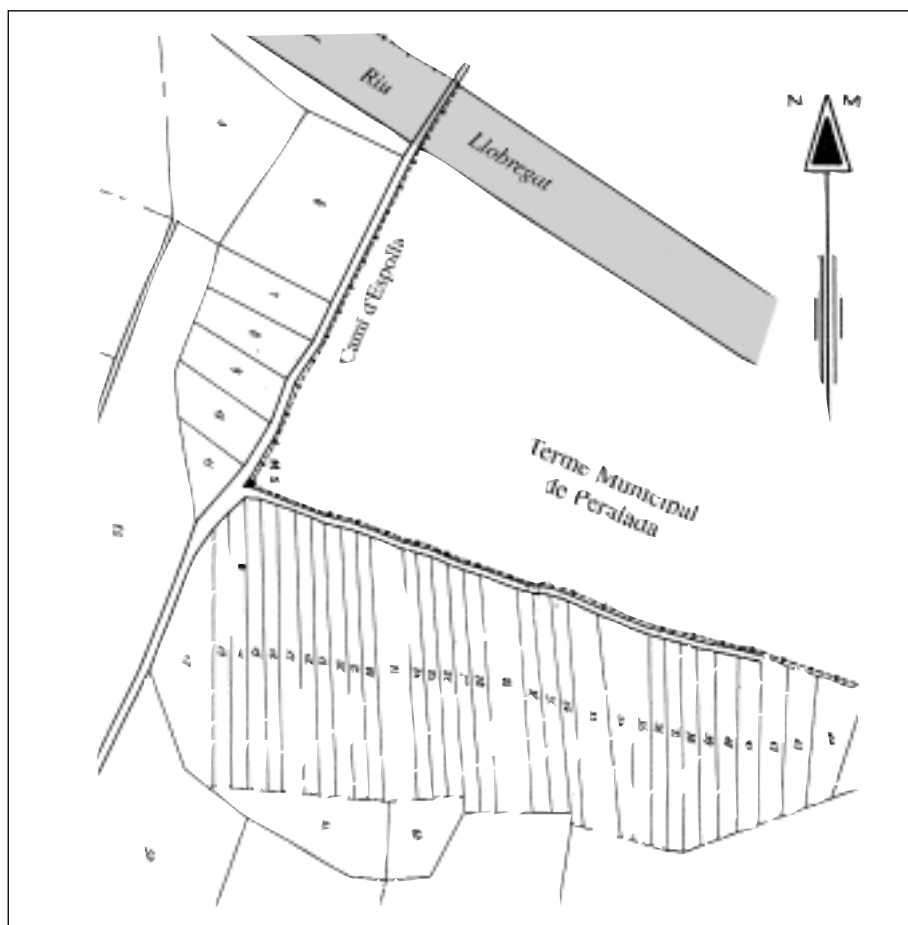
42. Aquest darrer establiment de trenta-sis vessanes, té lloc l'any 1776, és a dir, sols tres anys abans del cadastre. La terra transferida, “estaper, herma y joncassà”, s'ubicava en el pla del Corral del Comte que, per les afrontacions senyalades, de fet formava part de la Garriga.

Els afavorits eren Rafael Aguer, Joan Labori, pagesos, Pere Sunyer, cirurgià, i Andreu Pagès, treballador, els dos primers ben coneguts com a agricultors acomodats. Les condicions eren semblants a les dels altres establiments, és a dir, la *tasca* anual i una entrada que, en aquest cas, pujava a 144 lliures.

La compra es realitzà probablement amb la finalitat especulativa de revendre totalment o parcialment el lot establert mitjançant subestabliments. Sembla abonar-ho el fet que tres anys més tard, al cadastre, de les trenta-sis vessanes, sols en restaven en poder dels quatre compradors, tretze.

43. En algun cas es diu: “...per vos plantandae frugifera...” paraula, aquesta darrera, que tant pot significar ‘vinya’ com altra mena de cultiu.

44. AHPG, “Prot. Peralada”, 1756-57, Ll. núm. 904.



Artigues del Sepulcre (cadastre de 1945. Escala original 1:2.000). Aquesta partida del terme de Cabanes probablement fou parcel·lada i repartida en data posterior al segle XVIII, ja que consta encara com a bé del Comú en el Cadastre de 1779.

mateixa superfície de mitja vessana i que posteriorment, per agregació, sorgissin les d'una vessana; de totes maneres, també hem vist com, des del principi, les parcel·les establertes poden presentar superfícies diferents.

Com a part del patrimoni del Comú des de temps no precisats, aquestes terres, almenys des de mitjan segle XVIII s'arrenden a veïns de Cabanes dividides en diferents lots. Així, de l'any 1759 coneixem els contractes d'arrendament, pel termini de quatre anys, de sis trossos l'extensió dels quals no ve indicada, encara que sí ho són els respectius preus dels arrendaments: 24 lliures, 6 sous; 33 lliures, 17 sous; 21 lliures, 6 sous; 25 lliures, 16 sous; 30 lliures, 12 sous i 25 lliures, 4 sous.⁽⁴⁵⁾

45. AHPG, "Prot. Peralada", 1758-59, Ll. núm. 908; not. J. Serra Corominas.

El terreny segueix constant com a bé del Comú al cadastre de 1779 on, ara sí, es troba inscrit amb una superfície total de catorze jornals.

Així com hem trobat testimoni documental dels establiments de les terres comunals que tenen lloc en el transcurs del segle XVIII estudiades fins ara, pel que fa a la parcel·lació de les antigues del Sepulcre que de tan clara manera s'entreveu en el mencionat plànol cadastral de 1945 no ens tenim cap notícia, almenys si prenem com a base els protocols notarials de Peralada en els quals, entre l'any del cadastre i el final de segle, no consta cap acte jurídic redactat en aquell sentit.

Considerant el silenci de les fonts, m'inclino a creure que el repartiment té lloc en una data més llunyana, probablement ja en el segle següent i, en aquest cas, desbordaria el nostre camp d'estudi circumscrit al segle XVIII.

INCIDÈNCIA DELS ESTABLIMENTS I REPARTICIONS DELS ANTICS COMUNALS SOBRE ELS HABITANTS I EL TERRATGE DE CABANES

Una de les qüestions més interessants que plantegen els establiments i corresponents reparticions de terres estudiats, és la de les repercussions que tingueren sobre el terratge cabanenc (morfologia agrària, règim de propietat, sistemes de cultiu, etc.) i sobre els homes que hi vivien i hi treballaven.

No crec que es presenti cap mena de dubte sobre els beneficis que comportaren per tots aquells que hi intervingueren, de fet la gran majoria de la població cabanenca. Però, fins a quin punt i en quina mesura ho foren? O també, de quina manera incidiren sobre l'estructura social i econòmica del municipi?

Començarem per situar els diferents tipus d'establiments en el moment històric en què foren efectuats tot posant-los en relació amb el corresponent marc agro-social. Hem de recordar que el seu origen no parteix de la centúria divuitena, sinó que ve de força més enrere, encara que fos durant aquella quan assolí la màxima intensitat. És més, l'inici del primer gran repartiment col·lectiu, la Concòrdia del 1700 i la consegüent transferència dels aigualleixos del Balcar, es porta a cap en el mateix moment del canvi de segle i abans de la Guerra de Successió, esdeveniment històric que, pel país català, pot servir de xarnera entre una etapa i l'altra.

Ja a finals del parèntesi traumàtic que representa aquell conflicte, es comença a desenvolupar una segona etapa d'establiments, paral·lela, sobretot des del tercer decenni, a l'ascens demogràfic propi de bona part del segle divuitè. Aquesta nova sèrie difereix de la primera no només en la localització, forma i extensió dels sòls establerts, sinó en el fet que sorgeix no com un repartiment col·lectiu i tot de cop, sinó com un moviment individual i escalonat durant un considerable lapse de temps. Es tracta ara especialment de la partida de la Garriga, gran reserva de sòls verges, que sembla feta a mida per encaixar amb la demanda de terra provocada per la progressió demogràfica pròpia del període.

Vers el darrer quart de segle, aquella gran reserva ja s'havia exhaurit, com ho mostra el cadastre de 1779 en el qual, si exceptuem una trentena de vessanes del Comú, la resta del paratge es troba ja repartit i cultivat.

En aquests moments només restava com a reserva apta per ser roturada o, com es deia aleshores, “arrebassada”, una part dels riberals del Llobregat i de la Muga. Distribuïts entre la gran majoria dels veïns, l’any 1783 representarà el darrer gran repartiment col·lectiu, i amb ell es pot donar per acabat el llarg procés de colonització agrària del terme cabanenc iniciat amb les *aprisions* dels primers temps de la conquesta franca.

El darrer repartiment mencionat ve a correspondre, més o menys, amb un final d’etapa de prosperitat i l’inici d’una altra de desacceleració demogràfica, la separació de les quals es podria situar en els calamitosos anys de la Guerra Gran.

Coincidint, doncs, amb la fi de la centúria, també s’acaba per a Cabanes la llarga tongada de conquesta agrària del seu terratge. Però contràriament al que es podria esperar, aquesta circumstància no sembla causar cap desajustament dintre el col·lectiu humà, si deixem a part les desgràcies provocades per ocurrències que desborden el petit món local, com serien la posterior Guerra del Francès (1808-14) o la crisi a causa de la baixa de preus agraris de la postguerra. Sembla confirmar-ho el fet que durant aquest lapse té lloc l’edificació de la imponent església parroquial actual, iniciada, com hem vist, l’any 1803 i acabada el 1820, en què es consagra oficialment.

Un dels motius d’aquesta relativament suau adaptació a l’exhauriment de les reserves de sòl cultivable, podria ser la disminució de la pressió demogràfica i, per tant, l’atenuació d’un dels motors del moviment colonitzador del segle XVIII. Observem, en efecte, una desactivació del creixement: mentre durant els tres quarts de segle que van dels anys vint als vuitanta de la mencionada centúria, la població de Cabanes quasi dobla els seus efectius, en el tram que s’estén dels indicats anys vuitanta fins a les xifres que ens dona el padró de 1830, el nombre d’habitants sols s’incrementa no gaire més del trenta per cent.⁽⁴⁶⁾

Els beneficiaris dels establiments són la majoria de les llars cabanenques, tant les dels terrassans que les d’aquells altres que practicaven oficis no agrícoles (mestres de cases, fusters, sastres, teixidors, etc.), propis d’un nucli rural mitjà com el nostre.

Mentre per als primers l’adquisició de terra representava una operació relacionada directament amb llur treball, per als altres apareixia com una acció al marge de llurs negocis. Per aquests no significaria res més que la possibilitat d’obtenir directament uns béns primaris, aleshores de preus elevats (vi, productes hortícoles, menjar per la petita ramaderia domèstica, etc.) indispensables en un tipus d’economia poc comercial i encara semiautàrquica. En altres casos podia denotar també una forma d’inversió d’estalvis en un context, com era el poble de Cabanes, en què la terra seguia essent la riquesa bàsica.

Al costat d’aquella gran massa popular afavorida pels establiments, hi trobem també alguns hisendats, la importància dels quals apareix força limitada tant pel seu nombre com per l’extensió de la terra que aconsegueixen.

En el primer repartiment corresponent al riberal de la Muga, de l’any 1700, no existeix cap comprador que sobrepassi la limitada superfície fixada

46. En el cens de Floridablanca, de l’any 1787, la població de Cabanes suma 674 habitants, mentre el padró policial de 1830, de la subdelegació de Figueres, n’hi compta 877. Un decenni posterior, el conegut *Diccionario* de Pascual Madoz, en canvi, rebaixa la població de Cabanes a 795 “almas”.

en la Concòrdia immediatament anterior, i que se situa entre mitja i una vessana. Semblant situació es dona en els establiments de la Garriga on, si exceptuem la gran finca de 73 vessanes de l'hisendat foraster i primer contribuent, Josep de Terradas, o la de 36 comprada conjuntament per quatre cabanencs, les altres peces solen oscil·lar entre les tres i les cinc vessanes.

És en el darrer repartiment, el del riberal del Llobregat, quan les desigualtats es fan més palpables, amb un bloc de vint-i-set vessanes adquirides pel gran propietari resident i segon contribuent, Jaume Pont Casadevall, un altre de deu, un de sis, un de cinc i cinc altres lots entre dues i tres vessanes, mentre els altres cent dotze s'anoten amb una sola vessana o menys.

En realitat els compradors de finques grans sumen pocs i la superfície total dels lots comprats significa una escassa proporció en relació al total repartit: menys del deu per cent. Es pot concloure, per tant, que la seva incidència és minsa i que els establiments beneficiaren sobretot la gran massa popular. La desigualtat en el repartiment de la propietat cabanenca hem de cercar-la, doncs, en altres factors i circumstàncies aliens al fenomen que estem estudiant.

Els establiments analitzats vingueren a accentuar un tret característic del terratge cabanenc que ha persistit fins a temps recents: el predomini en el tram cadastral, de la petita i mitjana parcel·la, posat de manifest per primera vegada al cadastre de 1779 i confirmat en els posteriors plànols cadastrals de 1945 i 1984.

Quins foren els mòbils que empenyeren els cabanencs a adquirir terres ermes per la seva posterior roturació? El primer d'ells el trobem en la pressió demogràfica pròpia de la centúria. Com ja hem posat de manifest anteriorment, per a la creixent població juvenil gairebé les úniques opcions de trobar ocupació laboral eren les feines del camp o l'emigració. D'aquí la necessitat, almenys per als fadrísters, de disposar de noves terres on poder vessar llur gran capacitat de treball i d'il·lusió de millora. D'aquí també que sigui freqüent trobar entre els adquirents, la condició de "juvenis laborator".

Però les terres tenen un preu i, en conseqüència, a més de tenir-ne ganes, s'ha de disposar de diners per comprar. Dues circumstàncies vénen a afavorir l'intens moviment d'establiments: una és l'etapa de pau i prosperitat que abraça bona part del segle, i l'altra, les relativament bones condicions d'accés, especialment en relació als preus de mercat.

En la primera gran operació de transferències, la que correspon al riberal de la Muga l'any 1700, l'entrada consisteix en quatre gallines per vessana, i encara que llavors l'aviram significava un luxe, el preu d'adquisició es trobava a l'abast de la majoria dels cabanencs. Quelcom més gravós era el cens de divuit sous anuals per vessana, si bé hem de tenir en compte que la major part de les parcel·les repartides amidaven la meitat o menys d'aquella superfície.

Que l'adquisició d'aigualleixos de la Muga degué significar un bon afer, sembla que ho prova el fet que, vint anys després, un cortó de terra del Balcar es ven per onze lliures i quatre diners, a més del consegüent cens anual de quatre sous. Recordem, però, que en lloc d'un tros de terra erma, ara es tracta d'un hort. De totes maneres no deixa d'aparèixer com un exemple del valor afegit que el treball humà podia aportar a la producció agrària, molt a tenir en compte en una època de gran oferta de mà d'obra.

Més costosa és l'entrada en els repartiments del Llobregat, tres quarts de segle després: quatre lliures per vessana, si bé el cens anual és més moderat (tres sous per vessana). L'explicació es podria trobar en l'erosió que va experimentar la moneda a finals de segle.

També la parcel·lació de la Garriga, que té lloc ininterrompudament al llarg de bona part del segle, es pot considerar beneficiosa pels adquirents, tenint en compte la superfície de les peces, generalment de cinc vessanes: catorze o quinze sous d'entrada i la *tasca* anual equivalent a la quinzena part de la collita.

Atesos els alts preus de compra de la terra cultivada, l'establiment permetia que la gent pogués accedir a la propietat del sòl sense que s'hagués de desprendre de cop d'una suma de diners que la majoria d'ells no posseïen. El que no pagaven íntegre, no obstant, ho anaven entregant, de manera indefinida, en forma de censos i lluismes. Així doncs, si l'establiment evitava que l'adquirent acudís al préstam —una de les plagues del món rural d'aleshores— de fet venia a representar també una mena d'endeutament a perpetuïtat. Tanmateix, atès el context en què es movia el pagès, li permetia almenys disposar d'un bé que no només podia millorar extraordinàriament amb el seu treball, sinó que el pas del temps reduïa cada vegada més el valor de la renda que, en forma de cens, pagava a l'amo.

La transformació de grans extensions de terres ermes en sòls laborables no solament afectà la vida econòmica i social del poble de Cabanes, sinó el paisatge rural del terme, tant pel que fa a la desaparició d'espais naturals propis del món mediterrani (garrigues, suredes, alzinars, aigualleixos, estanys, etc.), com en el mateix tram de l'*ager* o camp cabanenc (extensió i forma de les parcel·les, camins, recs, terraplens, etc.).

Si ens atenem al cadastre de 1779, del total de les terres anotades, una mica més de la cinquena part corresponen a superfícies procedents de rotacions efectuades en el transcurs del segle o uns anys abans, tant als riberals de la Muga i el Llobregat que a la Garriga o als paratges annexos (pla de Sant Feliu, etc.). D'aquestes les de la Garriga i el pla de Sant Feliu representen, en molta diferència, l'extensió major del total de les terres establertes i parcel·lades: poc més del 80%.

Quant a l'impacte sobre allò que podríem anomenar topografia cadastral (forma i superfície de les parcel·les, camins, etc.), els mencionats establiments determinen en la porció occidental del terme, corresponent a la Garriga, el predomini de les finques mitjanes de tres a cinc vessanes (posteriorment d'àrees quelcom més reduïdes, com a conseqüència de les particions), mentre als riberals de la Muga i el Llobregat multiplicaren les miniparcel·les entre mitja vessana i un cortó, ja en forma de tires llargues i estretes (riberal del Llobregat, artigues del Sepulcre, etc.) o de perímetre més regular (Balcar, Romaninar, etc.).

Finalment, no podem desconèixer que els establiments que hem estudiat es portaren a cap a expenses dels béns comunals. Aprofitats pels veïns des de temps immemorials, com se sol dir, de fet reberen el cop de gràcia com a tals amb la Concòrdia de l'any 1700. El pacte, si bé teòricament mantenia el dret dels cabanencs a les pastures, llenyes i altres aprofitaments naturals de la Garriga i dels riberals de la Muga i el Llobregat que no fossin de propietat par-

ticular, com que el comte es reservava la facultat de poder establir a efectes de plantar vinya, acabà limitant els comunals a rodals cada vegada més petits. Tant fou així que, només un quart de segle després, els regidors de la Universitat, preveient el que esdevindria, establiren com a *propis* del municipi, primer vuitanta-sis vessanes als aigualleixos de la Muga i, després, cinquanta-cinc a la Garriga.

El final del procés queda plasmat al cadastre de 1779: tres quarts de segle després de la Concòrdia, ja només restaven com a béns comunals propis de la Universitat, que podia arrendar pel seu compte o cedir-ne l'ús gratuït als veïns, cent quaranta-quatre vessanes, de les quals trenta-tres corresponien a la Garriga, cinquanta-nou als riberals del Llobregat i trenta-vuit als riberals de la Muga. O sigui, les terres comunals, que arribaren a representar més de la cinquena part del terratge útil del terme, en el transcurs d'un segle –quelcom més si tenim en compte els establiments anteriors a 1700– quedaren reduïts a un insignificant 3%.⁽⁴⁷⁾

És tot un procés de canvi en el món agrari, caracteritzat per la lenta però contínua decadència d'un tipus de treball i de producció de fortes connotacions col·lectives i el paral·lel ascens de noves formes més individualistes en la societat i l'economia agràries, que culminaran en l'Era Liberal.

CONCLUSIÓ: EL MOVIMENT D'ESTABLIMENTS DE TERRES ERMES DINTRE LA HISTÒRIA AGRÀRIA DE L'EMPORDÀ

La recerca de documentació en els protocols de Peralada per la confecció d'aquest treball sobre establiments a Cabanes en el transcurs del segle XVIII, ens ha ofert l'oportunitat de comprovar que, si bé quasi sempre amb menys intensitat que en aquella població analitzada, el moviment de parcel·lació i repartiment de terres ermes és general en tot el comtat i afecta, en major o menor grau, la majoria dels municipis que l'integren.

47. Els béns comunals inscrits en el cadastre de 1779 són els següents:

Finques	Sembradura	Yermo (jornals)	Total (id.)
Camp del Sepulcre	14	–	
Pla del Llobregat	9	–	
La Garriga	–	1,8	
Garriga de Dalt	–	18	
Garriga de Baix	–	13	
Turells	2	–	
Huertos Balcar	4	–	
Balcar i Romaninà	–	20	
Tortugues	–	50	
<i>Total jornals</i>	29	115	144

En total sumen, doncs, cent quaranta-quatre vessanes. De totes maneres hem de tenir en compte que les superfícies acanades al cadastre, almenys pel que fa a terres no cultivades, contenen un cert marge d'error.

Així sembla ser respecte a les mencionades finques comunals, la superfície d'alguna de les quals, no correspon a la que apareix en el repartiment de 1783. En aquest s'estableixen als veïns de Cabanes 85 vessanes en el riberal del Llobregat i 27 en el de la Muga, quan, segons el cadastre, els béns propis de la Universitat objecte del repartiment, en el primer cas sols sumaven prop de 60 vessanes, i en el segon 20 o, com a màxim, 24.

Els establiments corresponen, de manera general, a les extensions ermes dels aspres, les anomenades garrigues, paisatges propis de la porció septentrional del comtat, accidentada per les vessants meridionals de l'Albera o les petites serres que apareixen com les darreres estribacions pirinenques (Montpedrós, Altrera, etc.). A la porció meridional, en canvi, constituïda per la vall baixa de la Muga i els principals afluents (Ricardell, Llobregat, Orlina, Manol, etc.), junt a llenques d'aspres que emergeixen uns pocs metres en forma de *costes* o de pujols aïllats, predominen els sòls al·luvials, llimosos, rics en matèria orgànica i profunds, sovint inundats per l'acció de les regulars crescudes equinoccials dels mencionats cursos fluvials. És el cas de Peralada, Vilabertran o Cabanes.

Tanmateix, el moviment de colonització de terres incultes a través d'aquest instrument jurídic tan arrelat aquí com és l'establiment enfitèutic, no es limita al segle XVIII, tot i que és durant aquesta centúria, allargant-se a la primera meitat de la següent, quan té lloc la màxima intensitat. Si bé poden resseguir-se abans de 1700 i fins i tot en els difícils temps de la Guerra de Successió, s'intensifiquen des de finals d'aquesta i durant la resta del segle, fins arribar als darrers anys corresponents a la Guerra Gran, més calamitosos per a l'Alt Empordà, que la de Successió.

El moviment de colonització interior es pot rastrejar molt bé a través dels mencionats protocols notariais de Peralada, i crec que seria de molta utilitat per a la història agrària intentar un seguiment complet dels diferents establiments que tenen lloc no només en el transcurs de la centúria divuitena, sinó durant els segles anteriors i posteriors. No veig altra manera de poder presentar de forma vàlida el procés d'expansió i progressiva colonització del nostre terratge des de finals de l'Edat Mitjana.

De fet, és clar, la història de la colonització agrària del nostre petit país comença amb la conquesta franca i les primeres *aprisions*. Però, limitant-nos al segle XVIII –l'àmbit cronològic del nostre treball–, existeix un ampli camp d'investigació per fer, atès que és durant aquesta centúria, si deixem a part els primers temps de la conquesta franca, quan té lloc la més extraordinària acció arrabassadora de terres ermes i ampliació de l'*ager* o espai cultivat empordanès.

No sempre el moviment es limita, com a Cabanes, a les parcel·lacions de petites superfícies i el corresponent repartiment als veïns de la població. Pensem en les transferències des de les mans dels poders feudalitzats a les de pagesos benestants i emprenedors, antecedent de l'empresariat agrari capitalista posterior i pioners dels canvis socio-econòmics del camp que inicien els temps moderns, de grans lots de terres verges. Per exemple, les tres substancials alienacions corresponents a l'ampli domini directe de l'antic monestir de Sant Quirze de Colera: a) l'heretat formada per cinc masos abandonats, establerts a un veí de Peralada; b) tot el territori corresponent a l'actual terme municipal de Colera, a Isidre Ferran, de Garriguella, dintre del qual aquest darrer hi edificà el poble actual del mateix nom;⁽⁴⁸⁾ c) gairebé la totalitat dels

48. M. BAIG ALEU, "La fundació de la vila de Sant Miquel de Colera", *Annals de l'Institut d'Estudis Empordanesos*, núm. 20, 1987, p. 229-254.

terrenys corresponents avui al municipi de Portbou, transferit, a principis del segle dinovè, als Deop de Ripoll, posteriorment convertits en la coneguda nisaga dels Budallés.⁽⁴⁹⁾

Una altra d'aquestes famílies capdavanteres en la colonització de terres incultes, i també dintre les mateixes pertinences de l'antic cenobi de Sant Quirze, és la dels Nouvilas. L'any 1770, un d'ells, Paulí Nouvillas, subestableix a diferents veïns de Vilamaniscle, seculars possessions d'aquell monestir a la Coma del Padró.

Però a part d'aquests grans blocs territorials, acaparats per gent de diners, la transferència de la propietat feudal per mitjà de l'enfiteusí, als ajuntaments com a béns propis, o als seus veïns com a propietat particular, es desenrotlla de manera ininterrompuda. Així, entre 1715 i 1738, en els protocols d'un sol notari del districte de Peralada,⁽⁵⁰⁾ ultra els corresponents a Cabanes, hem trobat els següents contractes d'establiment de terres: 48 a Peralada, 38 a Llers, 26 a Gualta, 13 a Sant Llorenç de la Muga, 11 a Cantallops, 7 a Darnius i altres 7 a la baronia de Vilademuls, 6 a les Escaules, 3 a la Jonquera i 1 a Espinavessa.

També a aquesta tongada, concretament a l'any 1723, correspon el repartiment que afecta setze veïns de Rabós i un d'Espolla, de 124 vessanes al puig de les Guàrdies, dintre el terme de la primera població, amb la condició de plantar-hi vinya durant el termini de tres anys.⁽⁵¹⁾ Més endavant, l'any 1776, és a Navata on té lloc una altra transferència conjunta de terres senyoriales a mans particulars; en aquest cas es tracta de 120 vessanes, que es reparteixen entre vint-i-set persones, la major part habitants d'aquella vila.⁽⁵²⁾

Finalment, una de les darreres parcel·lacions de tipus enfiteutic del segle divuitè a la comarca, correspon al poble de Masarac i al paratge de Montpedrós, domini del priorat de Santa Maria de l'Om, del mateix lloc, en aquells moments adscrit a la col·legiata de Sant Feliu de Girona. Es parcel·la i es reparteix una superfície de 42 vessanes, dividida en lots de quatre (excepte un de dues) i repartida entre onze veïns del poble. Aquí no s'obliga l'adquirent a plantar-hi vinya, sinó que se li dóna opció per transformar l'erm en camp de sembradura, en olivar o en vinya.

El nostre treball sobre Cabanes no representa, doncs, res més que un de tants models singulars d'una vasta i intensa activitat d'arrabassament de terres ermes, moltes d'elles antics comunals utilitzats com a pastures o com a aprofitament de llenyes i altres productes naturals. Esperem que serveixi als joves historiadors de punt de partida per aquest estudi sobre el procés de transformació del *saltus* empordanès en *ager* o, dit d'altra manera, de les terres incultes en els actuals camps arables que amb tanta urgència necessita la nostra història.

49. A. COMPE, "Sobre els orígens i primera expansió urbana de Portbou", *Annals de l'Institut d'Estudis Empordanesos*, núm. 24, 1991, p. 329-398.

50. AHPG, "Prot. Peralada", Ll. núm. 866; not. Fèlix Gavella.

51. Les parcel·les oscil·len entre quatre i vuit vessanes i totes paguen d'entrada la mateixa quantitat, sis sous, amb un cens anual de sis sous per vessana.

52. La majoria són terres "de pertinensa del mas Trullol, vuy Casa Gran", situades en el lloc anomenat puig Deví; altres a la Bruguera, etc., freqüentment per plantar-hi vinya i oliveres.

Les condicions, en general, consisteixen en un cens anual de dues mesures de cada deu, de tots els fruits que produeixin els camps, però si és vinya, el terç dels raïms. Les entrades solen ser de 25 lliures per vessana.