

---

## **Els vertebrats de l'Albera: vessant meridional**

---

Per JOAN BUDÓ I RICART  
IGOR GRABULOSA I SANTOS  
JENAR FÈLIX I FRANQUESA

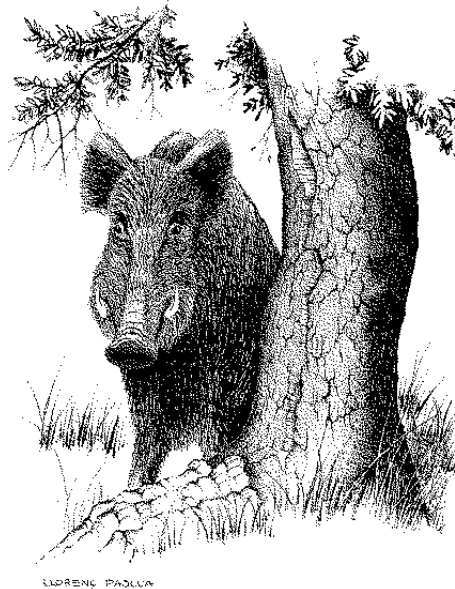




**E**ls estudis faunístics a l'Albera tenen un component diferencial segons ens referim a un o altre vessant. En el septentrional, tradicionalment, l'aportació dels estudiosos ha estat més nodrida que no pas en el meridional. El fet de declarar-se la Reserva Natural de la fageda de la Maçana, ja als anys cinquanta, i la presència del Centre d'Ecologia Mediterrània del Laboratori Aragó a Banyuls, ha fornit un bon nombre d'investigadors que han incidit en aspectes tant de la biologia com de l'ecologia de vertebrats, que sovint ha implicat també la prospecció dels dos vessants (L.P. Knoepffler, R. Prodon, R. Fons, J.L. Guillaume...).

Els coneixements del vessant meridional han tingut una dinàmica diferent. No ha estat un centre d'interès fins pràcticament la dècada dels setanta, en què amb la reactivació de les institucions catalanes dedicades als estudis faunístics, s'hi inicien els primers treballs de recerca (J. Gosàlbez, J. Sargatal, A. Massana, O. Pallas, I. Martínez, A. Martínez...). És a partir de la dècada dels vuitanta que els autors s'incorporen en aquesta dinàmica, prospectant i realitzant treballs de camp que hauran de permetre la confecció d'una base de dades, prou exhaustiva, com per abordar l'anàlisi del conjunt de la fauna vertebrada des d'un punt de vista biogeogràfic.

L'objectiu d'aquest treball és confeccionar, a partir de les dades pròpies del buidatge bibliogràfic i les aportacions d'altres estudiosos, el llistat de la fauna vertebrada, per tal de



valorar l'estatus de les diferents espècies, la fenologia en el cas dels ocells, i el seu grau de raresa dins el conjunt de la fauna ibèrica. Tot plegat permet fer-ne una valoració del territori, amb paràmetres de diversitat, bioindicadors, etc., i així disposar d'una eina amb vistes a la seva gestió i protecció, i que a la vegada serveixi de referència per a futures línies de recerca.

## DESCRIPCIÓ DEL TERRITORI

La serra de l'Albera és el nom que rep el tram més oriental del Pirineu, des del coll del Portús fins al mar. Constitueix un espai geogràfic molt ben definit que separa les planes de l'Empordà i el Rosselló. La seva carena forma la línia fronterera entre els estats espanyol i francès.

És una serra d'uns 25 km de llargada, amb una estructura de massís muntanyós independent i que pertany a l'eix axial del Pirineu. Mentre que pel vessant nord el pendent és molt pronunciat, el vessant sud (àrea d'estudi) descendeix més suaument vers la plana de l'Empordà.

Forma part del sector graniticoesquistós d'origen metamòrfic dels Pirineus. Els cims culminals són el Puigneulós (1.256 m), el pic dels Pastors (1.167 m), el pic dels Quatre Termes (1.127 m) i el pic de Sallfort (975 m), des d'on la serra va perdent altura i acaba amb una façana marítima molt retallada.

Els cursos d'aigua del vessant meridional són curts i de poc cabal; el Llobregat d'Empordà és el de màxima llargada, essent un afluent de la Muga. La riera de Torrelles i els rius Anyet i Orlina descendeixen perpendicularment dels cims de l'Albera i aboquen les aigües al Llobregat d'Empordà. La Reguerada, o riera de Garriguella, que recull les aigües de la vall de Sant Quirze, davalla fins als Estanys de Castelló. La riera de Valleta i els torrents de Garbet, Colera i Portbou, moren directament al mar.

A les parts més baixes de l'Albera, on el relleu comença a suavitzar-se, apareixen més d'una vintena d'estanys i basses de gran interès ecològic. Alguns d'ells emmagatzemen aigua durant tot l'any, mentre que els altres s'eixuguen en el període estival. El de major extensió ocupa una superfície de 3,5 ha.

El clima de la zona és condicionat inevitablement per la tramuntana, amb uns gradients termomètrics, pluviomètrics i d'innivació que fan variar notablement tant el paisatge vegetal com el poblament faunístic.

A les parts més baixes i a la zona oriental de l'Albera, el clima dominant és el xerotèric mediterrani, mentre que a les parts altes de la zona occidental el clima passa a ser axeromèric.

El règim de pluges ofereix variacions importants entre els sectors orientals i occidentals. A Espolla, la mitjana de precipitació anual és de 624 mm, mentre que a la Jonquera és de 1.006 mm. La mitjana de precipitació anual al cim del Puigneulós (1.256 m) és de 1.053 mm, amb una mitjana de 8,5 dies de neu a l'any.

L'any 1986 el Parlament de Catalunya declarava Paratge Natural d'Interès Nacional, determinats terrenys del vessant sud de la serra de



l'Albera. El PNIN de l'Albera té una superfície de 3.428 ha dividides en dos sectors. El de Requesens-Baussitges, que va des del puig Llobregat fins al Pla de les Eres i comprèn la capçalera de la vall de l'Anyet (terme de la Jonquera) i l'alta vall de l'Orlina (terme d'Espolla), i el sector de Sant Quirze-Balmeta, des del puig de la Calma fins al Coll del Teixó, i que comprèn la Vall de Sant Quirze (terme de Rabós d'Empordà). El Paratge Natural de l'Albera té dins el seu perímetre dues Reserves Naturals Parcials, i una tercera d'exterior, de 680 ha.

En aquest vessant sud del Massís un total de 8.054 ha estan incloses dins el Pla d'Espais d'Interès Natural de Catalunya, així com 40 ha de la zona dels Estanys de la Jonquera.

Al vessant nord, i depenent de l'administració francesa hi ha la Reserva Natural de la Maçana, amb una superfície de 336 ha, constituïda per un extens bosc de fageda d'un gran interès ecològic. Aquesta superfície és contigua al Paratge Natural de l'Albera.

## Àrea d'estudi

L'àrea d'estudi referida en el present treball faunístic, comprèn tota la part meridional de la serra de l'Albera. Podríem traçar una línia perimetral que sortint del coll del Portús i seguint la línia de carena (frontera) arribaria al mar; d'aquí seguiríem la façana marítima cap al sud fins a Llançà i prenent com a referència la carretera de Figueres (N-260), arribaríem a Garriguella. Seguiríem cap a ponent per la corba de nivell dels 100 m, que coincideix en molts de trams amb la carretera comarcal que passant per Rabós, Espolla, Sant Climent i Capmany, arribaria a la carretera N-II. D'aquí continuaríem cap al nord pel riu Llobregat d'Empordà fins arribar altra volta al coll del Portús.

Tota aquesta superfície, amb un total de 26.500 ha, correspon als municipis de la Jonquera, Cantallops, Capmany, Sant Climent Sescebes, Espolla, Rabós d'Empordà, Garriguella, Vilamaniscle, Llançà, Colera i Portbou.

## Vegetació

La serra de l'Albera presenta una vegetació amb espècies pròpies de la serralada pirinenca, de caràcter eurosiberià (faig, grèvol...) i les més típicament mediterrànies.

Si dividim l'àrea d'estudi (vessant sud) en dos sectors, l'occidental (zona de la Jonquera, Requesens i Baussitges) és de total cobertura arbòria, excepte en les parts culminals, mentre que l'oriental (Garriguella, Rabós, Vilamaniscle, Serra Balmeta i façana litoral) la vegetació dominant és l'arborescència, amb poques zones arbrades, amb brolles d'estepes i bruc boal (CISTO-SAROTHAMNETUM CATALANUCI).

A les zones culminals del sector occidental hi trobem els prats muntanyencs acidòfils amb gaiol (GENISTELLO-AGROSIDETUM CAPILLARIS), amb petites mostres arbustives aïllades com el ginebró (*Juniperus communis*), el grèvol (*Ilex aquifolium*) o el roser salvatge (*Rosa canina*). També hi apareixen for-

macions de matollar de gòdua (PRUNELLO-SAROTHAMNETUM SCOPARI) i de brugarola (CALLUNO-GENISTION).

Si perdem altura, trobarem una fageda acidòfila (LUZULO-FAGETUM), molt més empobrida que la que es troba al vessant nord, fageda amb el-lèbor verd (HELLEBORO-FAGETUM), que pot descendre fins als 700 m d'altura.

En cotes intermèdies, apareixen les rouredes de roure martinenc (CARICI DEPAUPERATAE QUERCETUM PUBESCENTIS), l'alzinar muntanyenc (ASPLENIO-QUERCETUM ILICIS) i boscos de castanyer (*Castanea sativa*), la majoria dels quals són explotats forestalment. Les vernedes amb ortiga morta (LAMIO-ALNETUM GLUTINOSAE), s'extenen per la vora de rius i torrents.

En els indrets de més baixa altura, la sureda (VIBURNO-QUERCETUM ILICIS SUBERETOSUM) ocupa la major part de la superfície tot i que ha estat molt castigada per nombrosos incendis forestals al llarg d'aquest segle.

En aquest sector occidental, hi trobem interessants mostres botàniques com l'auró blanc (*Acer campestre*), l'auró negre (*Acer monspesulanus*), el grèvol (*Ilex aquifolium*), el freixa de fulla estreta (*Fraxinus angustifolia*) i la moixera (*Sorbus aria*). Les coníferes en general són escasses, només una taca de pinassa (*Pinus nigra*) a la zona del Puigneulós i exemplars aïllats d'avets (*Abies alba*), i cedres (*Cedrus atlantica*) són el més destacable.

En el sector oriental, la massa arbrada és escassa, només representada per petits boscos de suros (*Quercus suber*) i alzines (*Quercus ilex*). Aquesta desforestació, en part, és causa dels incendis forestals que de manera endèmica s'hi han anat produint. El sotabosc típic de les suredes, format sobretot pel bruc (*Erica arborea*) i altres espècies heliòfiles, ha estat substituït per un dens tapís vegetal format principalment per l'argelaga negra (*Calicotome spinosa*), la gatosa (*Ulex parviflora*), l'estepa negra (*Cistus monspeliensis*) i l'estepa blanca (*Cistus albidus*) que constitueixen una mostra de la degradació de l'ecosistema.

Seguint els petits rierols, apareixen comunitats de vern (*Alnus glutinosa*), alguns exemplars de roure martinenc (*Quercus pubescens*) i de castanyer (*Castanea sativa*).

Alguns dels estanys i basses que es troben a les parts baixes, emmagatzemen aigua tot l'any, afavorint la formació del canyissar comú (TYPHOSCHOENOPLECTETUM GLAUCI).

En indrets de baixa altura, els cultius de vinya i olivera ocupen una apreciable superfície, tot i que en pocs anys el seu progressiu abandó ha afavorit l'aparició d'erms i brolles, així com petites formacions encara joves de suros (*Quercus suber*), de pi blanc (*Pinus halepensis*) i de pi pinyer (*Pinus pinea*). Taques d'altres conreus de secà i petits horts regats amb pous, configuren un mosaic paisatgístic molt típic de la zona.

Cal però assenyalar que l'ús històric del territori ha fet variar l'estructura del paisatge, procurant-ne la seva desforestació. A l'edat mitjana, l'impacte provenia de la ramaderia extensiva i la transhumància, i més contemporàniament, les plantacions de vinya. Posteriorment, i al llarg d'aquest segle, el progressiu abandó d'aquestes ha permès la formació de les brolles i la regeneració de les suredes.

L'explotació forestal durant aquest segle, amb tales sistemàtiques d'alzinars per fer-ne carbó, d'alzines sureres per llenya, de roures i castanyers per fusta, junt amb l'abandó progressiu de diversos centenars de masies i amb elles la seva activitat agrícola, ramadera, i forestal, tot plegat va generar un procés modificador del paisatge vegetal de l'Albera, en el qual encara hi estem immersos.

## MAMÍFERS

Es coneix la presència d'un total de 44 espècies de mamífers terrestres en aquest territori. Hi estan inclosos alguns grans mamífers de presència ocasional, com a conseqüència de desplaçaments de poblacions reintroduïdes a àrees pròximes, però no comptabilitzem alguns micromamífers que, malgrat viure a la Reserva Natural de la Maçana (vessant rossellonès), encara no s'ha comprovat que habitin en el vessant empordanès.

Aquesta xifra és similar a l'enregistrada a territoris propers com l'Alta Garrotxa (46-47) i suposa al voltant del 75 % de les espècies que viuen al conjunt de Catalunya (unes seixanta o seixanta i escaig segons el criteri més o menys restrictiu que s'utilitzi respecte a determinades espècies).

### Quiròpters

Dominen les espècies mediterrànies com els rinolòfids i el ratpenat d'orelles dentades (*Myotis emarginatus*) i també hi són presents espècies d'àmplia distribució com la ratapinyada comuna (*Pipistrellus pipistrellus*) i el ratpenat dels graners (*Eptesicus serotinus*).

El ratpenat orellut septentrional (*Plecotus auritus*) és l'única espècie nord-europea i, com a representant de la fauna centreeuropea, considerem probable la presència del ratpenat noctul petit (*Nyctalus leisleri*), ja que s'ha constatat la seva presència significativa a la fageda de la Maçana.

Dues són les espècies presents d'origen tropical o subtropical. Es tracta de la ratapinyada de vores clares (*Pipistrellus kuhli*) i del ratpenat de cova (*Miniopterus schreibersii*). Aquest darrer utilitza diferents refugis antropòfils en les migracions que es canalitzen a través d'aquest tram dels Pirineus.

### Micromamífers

L'Albera és segurament una de les àrees amb menys diversitat d'espècies de tot els Pirineus, a causa, bàsicament, de la seva poca altura i de la forta influència mediterrània, que impedeixen l'existència dels ambients que constitueixen els dominis de l'alta muntanya alpina i subalpina i una presència significativa dels boscos caducifolis típics i les pinedes de pi roig.

L'existència de petits paisatges eurosiberians, amb el referent obligat de la fageda de la Maçana, són els que hauran de permetre en un futur la localització d'insectívors com la musaranya menuda (*Sorex minutus*) i la musaranya d'aigua pirinenca (*Neomys fodiens*) o rosegadors com el liró gris (*Glis glis*) i el talpó roig (*Clethrionomys glareolus*).



Però són les espècies mediterrànies les que més caracteritzen aquest espai. Entre els insectívors, la musaranya nana (*Suncus etruscus*), que mostra una especial predilecció per les terrasses abandonades, olivars i brolles, i entre els rosegadors el ratolí mediterrani (*Mus spretus*), propi dels espais oberts i de tendència xèrica.

És remarcable, per ser única a Catalunya, la presència de la musaranya dels jardins (*Crocidura suaveolens*), tot i que aparentment amb una població molt minsa, i reduïts també han de ser els efectius d'una espècie nord-africana, l'erició clar (*Atelerix algirus*), del qual existeix alguna notícia de la seva presència al litoral.

Altres insectívors com l'erició comú (*Erinaceus europaeus*), el talp (*Talpa europaea*) i la musaranya comuna (*Crocidura russula*), que gaudeixen d'una àmplia distribució a Europa, habiten també aquest territori, però és aquest darrer el que podem considerar com l'insectívor que hi és més comú.

Deixant de banda els espais més antropòfils i les espècies que els acompanyen, el ratolí de bosc (*Apodemus sylvaticus*) és el rosegador més abundant a la majoria dels ecosistemes que podem distingir en aquest territori. És una espècie "oportunist" que demostra la seva gran capacitat d'adaptació en ser la pionera en la recolonització dels boscos afectats per incendis, on realitza veritables explosions demogràfiques en moments determinats dels cicles de regeneració.

Altres rosegadors d'àmplia distribució a Europa com l'esquirol (*Sciurus vulgaris*), la rata cellarda (*Eliomys quercinus*) i el talpó muntanyenc (*Microtus agrestis*) hi tenen una distribució i densitat poblacional molt menys important.

Les característiques de la xarxa hidrogràfica de l'Albera no afavoreix l'establiment significatiu de la rata d'aigua (*Arvicola sapidus*) i el relleu abrupte i sovint pedregós també limita l'existència de poblacions importants del talpó comú (*Microtus duodecimcostatus*).

## Grans mamífers

Amb aquest epígraf agrupem els tres ordres de mamífers d'una certa grandària: dos lagomorfs, quatre artiodàctils i vuit carnívors. Els dos primers inclouen les espècies típicament cinegètiques com són el conill (*Oryctolagus cuniculus*), la llebre (*Lepus europaeus*) i el senglar (*Sus scrofa*) amb poblacions fortament determinades per les normatives de caça i la gestió que en fan els diferents acotaments. Des de fa uns pocs anys, s'hi ha afegit un nucli poblacional de mufló (*Ovis musimon*) i també s'han enregistrat observacions esporàdiques de daina (*Dama dama*) i cabirol (*Capreolus capreolus*) provinents de poblacions pròximes.

El carnívor més abundant és la guilla (*Vulpes vulpes*) però també són freqüents alguns mustèlids com el gorja blanc (*Martes foina*) i menys la mustela (*Mustela nivalis*). El turó (*Mustela putorius*) i el teixó (*Meles meles*) no hi tenen poblacions gaire importants i la reintroducció de la llúdriga (*Lutra lutra*) a la xarxa hidrogràfica de la comarca ha permès constatar la presència ocasional d'aquest mustèlid en alguns trams que afecten l'Albera.

L'únic vivèrrid present, la geneta (*Genetta genetta*), és freqüent sobretot a la meitat occidental, on hi ha més cobertura vegetal i el gat salvatge (*Felis*

*sylvestris*) viuria reclòs als ambients més inhòspits i allunyats dels poblements humans.

Deixant els mamífers feréstecs, cal parlar de l'existència a l'Albera d'una raça autòctona de boví, coneguda com a "vaca fagina", que ofereix una gran adaptació a aquest territori i que malgrat això s'ha vist reduïda a un paper relictual davant altres races econòmicament més rendibles.

## OCELLS

Un dels trets característics de la fauna ornítica de l'Albera és la seva diversitat. Han estat observades un total de 204 espècies, xifra força destacable atesa la superfície de l'àrea d'estudi (26.000 ha).

El principal factor que fa possible la presència d'aquestes és la diversitat d'ambients. A les zones culminals es troben els prats de muntanya i els boscos de faig. A les zones intermedies els boscos de roure, castanyer i alzina i a les parts baixes, les sureres, que ocupen una notable superfície. Les brolles junt amb diversos conreus i erms així com hàbitats antròpics (pobles i masies) són determinants per nombroses espècies. Altres medis serien els estanys i rieres, els roquissers i penya-segats i la façana marítima.

Tot i trobar aquesta variació d'ambients, en el cas de l'Albera es fa difícil destriar les espècies exclusives de cadascun d'ells. En molts casos aquests ambients se solapen o es complementen, podent la majoria d'ocells, gràcies a la seva facilitat de desplaçament, ocupar-ne o ser presents en altres.

Un altre factor que té incidència és la situació geogràfica. L'Albera forma una serra que separa les dues grans planes del Rosselló i l'Empordà, i és equidistant (30 km) dels Aiguamolls de l'Empordà i de l'Estany de Salses, dues de les zones d'aiguamoll litoral més interessants en poblament ornític dels Països Catalans. Com a continuació de l'eix axial del Pirineu, trobem a tan sols 20 km ambients boreoalpins (massís del Canigó), fet que també incideix en la presència de determinades espècies.

Tot aquest tram més oriental del Pirineu, on hi ha les cotes d'altura més baixes, és un indret estratègic i de primer ordre pel que fa al moviment migratori de moltes espècies. El fort vent de tramuntana és un condicionant afegit que dificulta les migracions prenupcials europees i això fa que durant dies quedin acantonades al vessant sud de la serra moltes espècies en espera de millors condicions climàtiques. Altres fan servir com a via migratòria la façana marítima, tot vorejant la línia de costa. Cal fer esment de la gran importància del conjunt d'estanys de l'Albera. En èpoques de migració, hi fan estada temporal nombroses espècies.

### Ocells de muntanya i roca

En ambients de la zona culminant cal destacar l'observació l'any 1995 d'un vol de perdiu xerra (*Perdix perdix*), espècie que havia estat caçada als anys 50 i que des de llavors no hi era citada. La merla de pit blanc (*Turdus*

*torquatus*) hi ha estat observada diverses vegades, fins i tot aparellada i en èpoques de migració. La merla blava (*Monticola solitarius*) i la merla roquera (*Monticola saxatilis*) hi són habituals. A l'hivern, i més esporàdicament, hi trobem el pardal d'ala blanca (*Montifringilla nivalis*).

A les cingleres i rocams apareix com a nidificant una sola parella d'àguila daurada (*Aquila chrysaetos*) i d'àguila cuabarrada (*Hieratus fasciatus*). El nombre de parelles de corb (*Corvus corax*) ha disminuït extraordinàriament, a causa, sobretot, de l'abandó de la ramaderia extensiva que en dècades anteriors era una pràctica habitual.

El duc (*Bubo bubo*) i el gamarús (*Strix aluco*) són rapinyaires nocturnes que nidifiquen en els ambients rupícoles, junt amb alguna colònia de pardal roquer (*Petronia petronia*), ballester (*Apus melba*) i roquerol (*Ptyonoprogne rupestris*).

## Ocells de bosc

Cal denotar la presència com a nidificants del picot garser gros (*Picoides major*), picot verd (*Picus viridis*) i picot garser petit (*Picoides minor*) i l'observació ocasional a les fagedes del picot negre (*Dryocopus martius*). Aquestes dues darreres espècies, junt amb el raspinell pirinenc (*Certhia familiaris*), vist en els boscos prop de Puigneulós, podrien haver colonitzat l'Albera provinents de zones properes més favorables (Alt Vallespir i Canigó), en ser espècies en expansió.

Com a nidificants, són freqüents el pica-soques blau (*Sitta europaea*), la mallerenga emplomallada (*Parus cristatus*) i la mallerenga petita (*Parus ater*).

El gaig (*Garrulus glandarius*) és un dels ocells boscosos més comuns. La becada (*Scolopax rusticola*), tot i ser una espècie resident, veu augmentada considerablement la seva població a l'hivern.

Els rapinyaires com l'astor (*Accipiter gentilis*), l'esperver vulgar (*Accipiter nissus*) i el mussol banyut (*Asio otus*), amb estatus d'escàs al llisat, es mantenen com a nidificants.

Cal destacar la riquesa ornítica dels boscos d'alzina surera que en aquest vessant sud ha permès censar 43 espècies nidificants.

## Ocells de planes, conreus, brolles i espais oberts

Els ocells que poblen aquests ambients formen un grup molt nombrós. Pel que fa a les rapinyaires, caldria destacar l'aligot comú (*Buteo buteo*), el xoriguer comú (*Falco tinnunculus*) i el xoriguer petit (*Falco naumanni*), que manté a la zona una de les úniques poblacions catalanes nidificants.

La perdiu roja (*Alectoris rufa*) manté poblacions variables segons la pressió cinegètica o les reintroduccions que es fan amb aquesta finalitat. El torlit (*Burhinus oedicnemus*) el podem trobar a l'hivern, encara que escàs, a les zones de brolles i conreus.

Arreu de les zones baixes, tots els alàudids presents a l'àrea d'estudi, terrola vulgar (*Calandrella brachydactyla*), cogullada vulgar (*Galerida cristata*), cogullada fosca (*Galerida theklae*), cotoliu (*Lullula arborea*) i alosa (*Alauda*

*arvensis*), apareixen com a nidificants, igual que dos dels ocells més vistosos de la nostra fauna, l'oriol (*Oriolus oriolus*) i l'abellerol (*Merops apiaster*).

El pardal de bardissa (*Prunella modularis*) i el cargolet (*Troglodytes troglodytes*) són molt habituals en qualsevol d'aquests ambients.

Cal apuntar també la presència com a nidificants del cucut reial (*Clamator glandarius*) i el cucut (*Cuculus canorus*), essent el primer molt més escàs.

Del grup dels sílvids, format per vint espècies, només set són residents; d'aquestes la tallareta cuallarga (*Sylvia undata*) i el trist (*Cisticola juncidis*) serien els més comuns; després del tallarol capnegre (*Sylvia melanocephala*) que el tindriem amb estatus abundant.

Un dels ocells més freqüents, sobretot en zones de brolla i espais oberts, és el cruixidell (*Miliaria calandra*). Cal destacar que les quatre espècies de lànids nidificants a Europa també hi són representades, l'escorxadador (*Lanius collurio*), el botxí (*Lanius excubitor*), el capsigrany (*Lanius senator*) i sobretot la trenca (*Lanius minor*), que manté a la nostra comarca i també a les parts baixes de l'Albera, una de les poques zones de nidificació als Països Catalans. Destacaríem un ocell que, introduït per l'home per raons cinegètiques, s'ha adaptat força bé, és el faisà (*Phasianus colchicus*), que manté un nombre escàs de parelles reproductores.

## Ocells d'hàbitats antròpics

Moltes són les construccions que al llarg de la història l'home ha anat disseminant, tant siguin masies com cabanes en zones de conreus, a part, evidentment, dels nuclis urbans.

Alguns ocells han triat aquests ambients per nidificar-hi o per viure-hi regularment. Destacaríem dues rapinyaires nocturnes, el xot (*Otus scops*) i l'òliba (*Tyto alba*), que s'hi han adaptat bé. L'estornell vulgar (*Sturnus vulgaris*) s'ha convertit, junt amb el pardal comú, en dos dels més comuns ocells nidificants de les zones urbanes.

Caldria anotar l'oreneta cua-rogenca (*Hirundo daurica*) que com a nidificant escàs ha sabut ocupar llocs tan inversemblants com els antics búnquers que hi ha escampats per la zona de l'Albera.

La tórtora turca (*Streptopelia decaocto*), espècie que fins fa pocs anys únicament es trobava en captivitat, ara es troba asilvestrada i en un procés d'expansió general en gran part de l'àrea mediterrània. Aquí la trobem, des de fa pocs anys, nidificant puntualment en zones urbanes. Aquesta mateixa és la situació de la cotorreta gris (*Myopsitta monachus*). Encara no s'ha detectat cap senyal de reproducció a l'àrea d'estudi, però sí en alguns punts de la comarca, indicant una segura expansió de l'espècie.

## Ocells d'estanys i riberes

Hi tenim representades nombroses espècies que tenen en comú la seva activitat en aquests hàbitats. El blauet (*Alcedo atthis*) i la merla d'aigua (*Cinclus cinclus*) són ocells residents, que se'ls pot observar en qualsevol

riera de la zona, així com el rossinyol bord (*Cettia cetti*), molt comú en tots els boscos de ribera.

Els més de vint estanys que s'escampen per les parts baixes de l'Albera fan possible la presència d'un gran nombre d'espècies lligades a aquest medi.

Pel que fa a les anàtides, l'únic resident és l'ànec coll-verd (*Anas platyrhynchos*). El cigne mut (*Cignus olor*), l'oca vulgar (*Anser anser*) i l'ànec cuallarg (*Anas acuta*) hi han estat observats ocasionalment, mentre que de forma regular i sobretot en època de migració hi fan estada més o menys llarga les altres set espècies observades a la zona.

Altres visitants són el territ variant (*Calidris alpina*), la gamba verda (*Tringa nebularia*), el cames llargues (*Himantopus himantopus*) i el martinet de nit (*Nycticorax nycticorax*), i més ocasionalment s'ha observat el becud (*Numenius arquata*) i el bitó comú (*Botarus stellaris*).

L'augment poblacional, que han sofert a la comarca espècies com l'esplugabous (*Bubulcus ibis*) i el martinet blanc (*Egretta garzetta*), ha permès des de fa molts pocs anys tenir ambdues espècies com a residents. Més escassament, el bernat pescaire (*Ardea cinerea*) apareix com a hivernant, trobant-lo en qualsevol tram de riera o en estanys i basses.

Cal destacar una sola parella d'arpella (*Circus aeruginosus*) com a probable nidificant en algun dels estanys de la zona.

El cabusset (*Tachybaptus ruficollis*) i la fotja (*Fulica atra*) mantenen poblacions reproductores, mentre que el becadell comú (*Gallinago gallinago*) és molt freqüent com a hivernant.

La reintroducció de la polla blava (*Porphyrio porphyrio*), als Aiguamolls de l'Empordà, ha permès una petita expansió d'aquesta espècie en alguns indrets de la comarca. Això ha provocat que fos observada en un dels estanys de l'Albera.

## Ocells marins

Dins l'àrea d'estudi, la zona litoral compresa entre la punta de l'Ocell (Portbou) i Llançà es caracteritza per ser abrute, amb penya-segats i petites cales i una notable pressió humana, sobretot a l'estiu.

Destaquem les observacions regulars de baldriga pufí (*Puffinus puffinus*) i la baldriga cendrosa (*Calonectris diomedea*). El mascarell (*Sula bassana*) és hivernant a les nostres costes.

El corb marí (*Phalacrocorax carbo*), el corb marí emplomallat (*Phalacrocorax aristotelis*) i l'ocell de tempesta (*Hydrobates pelagicus*), aquest com a possible nidificant, se'ls pot trobar sobretot a les zones de penya-segats.

La gavina vulgar (*Larus ridibundus*) és freqüent com a hivernant, mentre que la gavina capnegre (*Larus melanocephalus*) i el xatrac comú (*Sterna hirundo*) ens visiten ocasionalment.

Les grans poblacions de gavià argentat (*Larus cachinnans*) residents a tot el litoral català, fan que aquesta espècie també la trobem nidificant i sigui d'observació comuna no tant sols a la costa, sinó també a l'interior.

Cal destacar com a *visitant regular* l'àguila pescadora (*Pandion haliaetus*), essent en època de migració observada amb més freqüència.

## Ocells de pas

Com ja s'ha dit, l'Albera és un lloc estratègic pel que fa a les migracions de moltes espècies, sobretot el coll del Portús i de Banyuls, que canalitzen en dies favorables el pas de milers d'ocells. Cal destacar en aquests períodes els importants passos de fringíl·lids, motacíl·lids, hirundínids i en menys nombre d'ocells planadors com la cigonya blanca (*Ciconia ciconia*), la cigonya negra (*Ciconia nigra*) i la grua (*Grus grus*). Els flamencs (*Phoenicopterus ruber*), tot i que majoritàriament utilitzen la línia de costa com a pas habitual, també més esporàdicament ho fan per l'interior.

Rapinyaires com el milà negre (*Milvus migrans*), el milà reial (*Milvus milvus*), l'aligot vesper (*Pernis apivorus*) i l'àguila marcenca (*Circaetus gallicus*) són habituals observar-los en migració.

Moltes espècies, sobretot condicionades pels factors meteorològics com la tramuntana, resten al vessant sud de l'Albera dies i fins i tot setmanes. Un d'aquests llocs més habituals de “repòs” són el conjunt d'estanys, on s'hi poden observar, ja siguin individus aïllats o en concentracions, destacant les anàtides o alguns limícols.

## Ocells divagants

Algunes espècies són considerades visitants ocasionals o regulars i apareixen normalment gràcies a moviments poblacionals d'expansió. Altres han estat també observades molt puntualment, a causa de la seva facilitat de desplaçament o de vols divagants. Aquests serien el voltor comú (*Gyps fulvus*) als anys 80, i l'aufrany (*Neophron percnopterus*) i el trençalós (*Gypaetus barbatus*) en aquesta dècada.

## ELS RÈPTILS

El poblament de rèptils a l'Albera ve condicionat per la diversitat ambiental que es dona en un territori tan reduït. Això provoca la presència d'elements de regions biogeogràfiques ben diferents com són la mediterrània o la eurosiberiana.

Malgrat que la major part del territori pertanyi a la regió mediterrània, la continuïtat de l'eix axial del Pirineu i la constitució morfològica de la serra, en espina de peix d'esquena a la façana marítima, fa que es donin fondalades amb microclimes propis de regions centreeuropees i, per tant, aptes per a la seva fauna. Això fa que cohabitin binomis compostos per espècies vicàries, com el cas del llangardaix comú (*Lacerta lepida*), propi de la regió mediterrània, i el lluert (*Lacerta viridis*), amb requeriments més criòfils. Tanmateix, ambdues sargantanes roqueres (*Podarcis hispanica-Podarcis muralis*), o les colobres del gènere *Elaphe*, la serp blanca (*Elaphe scalaris*) i la colobra d'Esculapi (*Elaphe longissima*).

Cal destacar la presència de dos quelonis a la zona que hi aporten un particular interès ecològic, principalment pel que respecte a la tortuga mediterrània (*Testudo hermanni*) amb les seves poblacions relictuals, úniques a la península Ibèrica. En els darrers anys, aquesta espècie disposa d'un Pla de Recuperació que contempla la cria en captivitat i l'alliberament d'individus a la natura per tal de reforçar les poblacions existents i frenar l'extinció a les zones limítrofes.

Hem desestimat la presència de dues espècies que en algun moment s'han considerat pròpies de la seva fauna. Aquest és el cas del sargantaner ibèric (*Psammodromus hispanicus*) i de l'escurçó mediterrà (*Vipera latastei*). Les darreres prospeccions i anàlisis, doncs, han aconsellat no incloure'ls.

## ELS AMFIBIS

Els amfibis, com a grup lligat als cursos i masses d'aigua almenys durant el període reproductor, no presenten al massís un considerable volum, tant si considerem el nombre d'espècies com si així ho fem amb el nombre d'individus.

Hi trobem 11 espècies provinents de grups corològics diferents. Les espècies més comuns són els endemismes d'Europa occidental, amb el tritó verd, el tòtil, la granoteta de punts i el galàpet corredor. Entre els mediterranis, que poden ser circummediterranis, mediterranis ibèrics o nord-africans, hi trobem l'esgalaput d'esperons (*Pelobates cultripes*), la reineta (*Hyla meridionalis*) i la granota verda (*Rana perezi*). Entre les espècies eurosiberianes hi trobem la salamandra (*Salamandra salamandra*), el galàpet comú (*Bufo bufo*) i la granota roja (*Rana temporaria*).

És destacable l'absència de l'endemisme, el tritó pirinenc (*Euproctus asper*) que, no obstant existir poblacions nombroses ben a prop (massís de les Salines), mai no ha estat trobat a l'Albera, ni al vessant meridional ni al septentrional.

Cal fer constància també, de les espècies introduïdes recentment. Aquest és el cas del tòtil granoter (*Discoglossus pictus*) que, originari de la microplaca nord-africana-siciliana, va ser introduït a la vall d'Auri, a Banyuls, a finals del segle passat.

## ELS PEIXOS

Segons la distribució geogràfica de les espècies autòctones en les diverses conques fluvials dels Països Catalans, l'Albera pertany a la regió oriental catalana.

La zona d'estudi comprèn les aigües del marge esquerre del Llobregat d'Empordà amb els seus nombrosos afluents, essent els principals el Torrelles, l'Anyet i l'Orlina. Totes aquestes aigües van a parar a la Muga. La

Reguerada aboca les seves aigües als estanys de Castelló i les rieres de Valleta, Colera i Portbou, aquesta última amb un embassament, moren directament al mar.

La distribució dels peixos, al llarg d'aquestes aigües, ve una mica determinada per la seva temperatura, els pendents i els tipus de substrat. Un aspecte a tenir en consideració és la sequera estival, que en determinats anys i en alguns trams fluvials incideix en el seu poblament.

A les capçaleres de les rieres, on la temperatura de l'aigua és més baixa i amb un nivell més alt d'oxigenació, hi trobem la truita comuna (*Salmo trutta*) i el barb de muntanya (*Barbus meridionalis*), essent ambdues espècies autòctones. Als trams intermedis i baixos de l'àrea d'estudi, trobaríem com a principals pobladors, una espècie autòctona, la bagra comuna (*Leuciscus cephalus*) i una altra d'al·lòctona, el barb roig (*Phoxinus phoxinus*), tot i que també hi és present el barb de muntanya. Altres peixos que apareixen però amb una abundància molt inferior i en alguns casos de forma puntual, tots ells al·lòctones, serien la carpa (*Cyprinus carpio*), el carpi vermell (*Carassius auratus*), el lluci (*Esox lucius*), el gardí (*Scardinius erythrophthalmus*), la gambúsia (*Gambusia holbrooki*), i el mirallet (*Lepomis gibbosus*). L'espínós (*Gasterosteus aculeatus*), de presència molt més freqüent que els altres, però exclusivament dels trams més baixos, en seria un representant autòcton.

L'anguila (*Anguila anguila*), espècie autòctona, ocupa tots els trams, des de les parts més baixes fins les capçaleres.

De les dotze espècies de peixos que trobem a les aigües de l'Albera, cinc són autòctones i la resta han estat introduïdes (al·lòctones). La introducció més antiga ha estat la de la carpa a la Muga, que es distribueix actualment per les parts baixes dels seus afluent. Fa pocs anys va ser introduïda a l'embassament de Portbou.

Més recentment i de forma puntual, peixos com el gardí, el mirallet, la gambúsia i el carpi vermell han aparegut a les aigües de les parts baixes dels rius de l'Albera, també gràcies a la mà de l'home.

La introducció del barb roig, espècie que ha colonitzat molts trams de rieres, ha tingut més èxit, considerant-lo amb un estatus de comú.

La introducció del lluci, la perca americana (*Micropterus salmoides*), la sandra (*Stizostedion lucioperca*) i la perca (*Perca fluviatilis*) a l'embassament de Boadella (riu Muga), per afavorir noves modalitats de pesca esportiva, ha permès, de moment, la distribució del primer en molts indrets de la conca i també dins l'àrea d'estudi, podent les altres tres, en un futur pròxim, també ser-ne pobladors.

## EXPOSICIÓ DE RESULTATS

S'ha confeccionat una llista faunística, ordenada taxonòmicament, en la qual la informació es presenta en columnes i se simbolitza en codis de lletres. Segons la classe zoològica, el tipus d'informació varia.



Per a cada espècie, es dóna el nom comú en català i el nom científic. En algunes ocasions, en el nom comú s'ha prioritzat la variant comarcal.

Precedeix el nom de l'espècie, un codi en lletres que informa sobre la categoria de l'estat de conservació. Això és referit al conjunt de l'Estat espanyol (BLANCO & GONZÁLEZ, 1992) (*veure Taula 1*).

## TAULA 1

### *Categories de l'estatus de conservació*

<b>E</b>	EN PERILL	Taxó en perill d'extinció, la supervivència del qual és improbable si els factors causals continuen actuant.
<b>V</b>	VULNERABLE	Taxons que entrarien en la categoria " <i>en perill</i> " en un futur pròxim si els factors causals continuen actuant.
<b>R</b>	RARA	Taxons amb poblacions petites, que sense pertànyer a les categories " <i>en perill</i> " o " <i>vulnerable</i> " corren risc.
<b>I</b>	INDETERMINADA	Taxons que se sap que pertanyen a una de les categories " <i>en perill</i> ", " <i>vulnerable</i> " o " <i>rara</i> ", però dels que no existeix informació suficient per decidir quina és l'apropiada.
<b>K</b>	INSUFICIENTMENT CONEGUDA	Taxons que se sospita que pertanyen a alguna de les categories precedents encara que no se'n té la certesa a causa de la manca d'informació.
<b>O</b>	FORA DE PERILL	Taxons inclosos anteriorment en alguna de les categories precedents, però que ara es consideren relativament segurs perquè s'han pres mesures efectives de conservació o perquè s'han eliminat els factors que amenaçaven la seva supervivència.
<b>NA</b>	NO AMENÇADA	Taxons que no presenten amenaces evidents.
<b>+</b>	SENSE VALORAR	

En els llistats faunístics, en el cas d'amfibis, rèptils, mamífers i peixos, les taules fan referència a l'estatus de l'espècie, és a dir, al nombre d'individus en la superfície de l'àrea considerada, i sempre en funció de la densitat que li és pròpia.

## TAULA 2

*Categories de l'estatus d'amfibis, rèptils, mamífers i peixos*

<b>A</b>	<i>Abundant</i>
<b>C</b>	<i>Comú</i>
<b>F</b>	<i>Freqüent</i>
<b>E</b>	<i>Escàs</i>
<b>R</b>	<i>Rar</i>
<b>P</b>	<i>Present (observat, però amb desconeixement de l'estatus de les seves poblacions)</i>

Llistat ornitològic: En aquest, les columnes fan referència a la fenologia. Així:

## TAULA 3

*Columnat del llistat ornitològic: Fenologia*

<b>Res</b>	<i>Resident</i>
<b>Nid</b>	<i>Nidificant</i>
<b>Hiv</b>	<i>Hivernant</i>
<b>Vis</b>	<i>Visitant</i>
<b>Mig</b>	<i>Migrador</i>

L'estatus dels residents, hivernants i migradors es categoritzen segons els mateixos codis que els altres vertebrats (taula 2). En el cas dels nidificants, s'avantposa un dígit que fa referència al grau de fiabilitat de la informació i, en el cas dels visitants, es diferencien segons la seva regularitat (taula 4).

## TAULA 4

### Valoració fenològica

<b>Res:</b>	RESIDENTS	
Espècie que viu la major part de l'any a la zona. Fa referència a la població estable al llarg de l'any.		
<b>Nid:</b>	NIDIFICANTS	
Espècie que nidifica a la zona. Consta de dos dígitos. El primer fa referència al grau d'informació i el segon a l'estatus. Es contemplen diverses categories de fiabilitat.		
	<b>S</b>	<i>Segura</i> Comprovada la seva nidificació
	<b>P</b>	<i>Probable</i> No s'ha comprovat, però existeixen indicis (parada nupcial, cants territorials etc.)
	<b>p</b>	<i>Possible</i> Es veu en època de cria però no es testifiquen indicis certs de la seva nidificació.
<b>Hiv:</b>	HIVERNANTS	
Espècies que passen gran part del període hivernal a la zona. Quan aquests, a més, són residents sols s'anoten en el cas d'haver-hi variacions substancials (increments o disminucions de poblacions).		
<b>Mig:</b>	MIGRADORS	
Són les espècies que canalitzen el flux migratori en el massís. Sobrevolen o hi resten temporalment alguns dies o setmanes (sedimentats) i són observades només en l'època de migració. Generalment es veuen en grups nombrosos o passos regulars de diversos exemplars.		
<b>Vis:</b>	VISITANTS	
	<b>O</b>	<i>Ocasionals</i> Aquelles espècies que no són pròpies de la zona però s'han observat en alguna ocasió.
	<b>r</b>	<i>Regulars</i> Espècies que, a causa de la magnitud de la seva àrea d'acció (pels seus grans desplaçaments o la proximitat de les poblacions a la zona), ens visiten d'una manera regular però en curtes estades (no es consideren els migradors).

## MAMÍFERS

### Conservació

### Estatus

#### INSECTÍVORS:

NA	Eriçó comú	<i>(Erinaceus europaeus)</i>	F
NA	Eriçó clar	<i>(Atelerix algirus)</i>	R
NA	Talp	<i>(Talpa europaea)</i>	E
NA	Musaranya menuda	<i>(Sorex minutus)</i>	* <sup>1</sup>
NA	Musaranya d'aigua pirinenca	<i>(Neomys fodiens)</i>	* <sup>1</sup>
NA	Musaranya comuna	<i>(Crocidura russula)</i>	C
NA	Musaranya dels jardins	<i>(Crocidura suaveolens)</i>	R
NA	Musaranya nana	<i>(Suncus etruscus)</i>	F

#### QUIRÒPTERS:

V	Ratpenat de ferradura gran	<i>(Rhinolophus ferrum-equinum)</i>	C
V	Ratpenat de ferradura mediterrani	<i>(Rhinolophus euryale)</i>	E
V	Ratpenat de ferradura petit	<i>(Rhinolophus hipposideros)</i>	F
I	Ratpenat de cova	<i>(Miniopterus schreibersii)</i>	A
V	Ratpenat de musell llarg	<i>(Myotis myotis)</i>	P
V	Ratpenat de musell agut	<i>(Myotis blythi)</i>	P
E	Ratpenat de peus grans	<i>(Myotis capaccinii)</i>	P
I	Ratpenat d'orelles dentades	<i>(Myotis emarginatus)</i>	F
NA	Ratapinyada comuna	<i>(Pipistrellus pipistrellus)</i>	P
NA	Ratapinyada de vores clares	<i>(Pipistrellus kuhli)</i>	P
K	Ratapinyada muntanyenca	<i>(Pipistrellus savii)</i>	P
K	Ratpenat dels graners	<i>(Eptesicus serotinus)</i>	P
K	Ratpenat orellut meridional	<i>(Plecotus austriacus)</i>	P
I	Ratpenat orellut septentrional	<i>(Plecotus auritus)</i>	P
I	Ratpenat noctul petit	<i>(Nyctalus leisleri)</i>	* <sup>1</sup>

#### LAGOMORFS:

NA	Llebre	<i>(Lepus europaeus)</i>	C
NA	Conill	<i>(Oryctolagus cuniculus)</i>	C

#### ROSEGADORS:

NA	Esquirol	<i>(Sciurus vulgaris)</i>	F
NA	Rata cellarda	<i>(Eliomys quercinus)</i>	F
NA	Liró gris	<i>(Myoxus glis)</i>	* <sup>1</sup>
NA	Ratolí de bosc	<i>(Apodemus sylvaticus)</i>	A
NA	Rata negra	<i>(Rattus rattus)</i>	C
NA	Rata comuna	<i>(Rattus norvegicus)</i>	C
NA	Ratolí domèstic	<i>(Mus musculus)</i>	C
NA	Ratolí mediterrani	<i>(Mus spretus)</i>	C
NA	Talpó roig	<i>(Clethrionomys glareolus)</i>	* <sup>1</sup>
NA	Rata d'aigua	<i>(Arvicola sapidus)</i>	E
NA	Talpó comú	<i>(Microtus duodecimcostatus)</i>	F
NA	Talpó muntanyenc	<i>(Microtus agrestis)</i>	F

#### ARTIODÀCTILS:

NA	Senglar	<i>(Sus scrofa)</i>	A
+	Mufló	<i>(Ovis musimon)</i>	* <sup>2</sup>

\*<sup>1</sup>: Espècies de presència no comprovada, citades a la Reserva Natural de la Massana (vessant septentrional de l'Albera).

\*<sup>2</sup>: Espècie de colonització recent (1986). Un sol nucli de població localitzat.

**Conservació****Estatus**

NA	Daina	( <i>Dama dama</i> )	* <sup>3</sup>
NA	Cabirol	( <i>Capreolus capreolus</i> )	R
CARNÍVORS:			
NA	Guilla	( <i>Vulpes vulpes</i> )	A
NA	Mustela	( <i>Mustela nivalis</i> )	F
K	Turó	( <i>Mustela putorius</i> )	R
NA	Fagina, gorga blanc	( <i>Martes foina</i> )	C
K	Teixó	( <i>Meles meles</i> )	E
V	Llúdriga	( <i>Lutra lutra</i> )	* <sup>4</sup>
NA	Gat mesquer, geneta	( <i>Genetta genetta</i> )	F
K	Gat salvatge	( <i>Felis sylvestris</i> )	R



\*<sup>3</sup>: Actualment sols es coneixen dos exemplars a la zona.

\*<sup>4</sup>: Darrer exemplar conegut, el 1983. Actualment presència ocasional d'algun individu a causa de la gran mobilitat dels exemplars introduïts al Parc Natural dels Aiguamolls de l'Empordà.

## OCELLS

<i>Conservació</i>		<i>Res</i>	<i>Nid</i>	<i>Hiv</i>	<i>Vis</i>	<i>Mig</i>
PODICIPÈDIDS:						
NA	Cabusset	<i>(Tachybaptus ruficollis)</i>	E	SE	E	- -
PROCEL·LÀRIDS:						
E	Baldriga puffí	<i>(Puffinus puffinus)</i>	-	-	-	r -
NA	Baldriga cendrosa	<i>(Calonectris diomedea)</i>	-	-	-	r -
V	Ocell de tempesta	<i>(Hydrobates pelagicus)</i>	-	pR	-	O -
SÚLIDS:						
NA	Mascarell	<i>(Sula bassana)</i>	-	-	F	- -
FALACROCORÀCIDS:						
NA	Corb marí gros	<i>(Phalacrocorax carbo)</i>	-	-	F	- -
NA	Corb marí emplomallat	<i>(Phalacrocorax aristotelis)</i>	-	-	-	r -
ARDÈIDS:						
E	Bitó comú	<i>(Botaurus stellaris)</i>	-	-	-	O -
I	Martinet menut	<i>(Ixobrychus minutus)</i>	-	SR	-	- F
R	Martinet de nit	<i>(Nycticorax nycticorax)</i>	-	-	-	r -
NA	Esplugabous	<i>(Bubulcus ibis)</i>	F	-	-	- -
NA	Martinet blanc	<i>(Egretta garzetta)</i>	E	-	-	- F
NA	Bernat pescaire	<i>(Ardea cinerea)</i>	-	-	E	- F
V	Agró roig	<i>(Ardea purpurea)</i>	-	pR	-	- E
CICÒNIDS:						
V	Cigonya blanca	<i>(Ciconia ciconia)</i>	-	-	-	r F
E	Cigonya negra	<i>(Ciconia nigra)</i>	-	-	-	- O
FENICOPTÈRIDS:						
R	Flamenc	<i>(Phoenicopterus ruber)</i>	-	-	-	O C
GRÚIDS:						
V	Grua	<i>(Grus grus)</i>	-	-	-	O E
ANÀTIDS:						
+	Cigne mut	<i>(Cignus olor)</i>	-	-	-	O -
NA	Oca vulgar	<i>(Anser anser)</i>	-	-	-	O -
NA	Ànec coll-verd	<i>(Anas platyrhynchos)</i>	F	SC	-	- -
NA	Ànec cullerot	<i>(Anas clypeata)</i>	-	-	-	r -
NA	Ànec xiulador	<i>(Anas penelope)</i>	-	-	-	r -
NA	Ànec cuallarg	<i>(Anas acuta)</i>	-	-	-	O -
NA	Xarxet	<i>(Anas crecca)</i>	-	-	-	r -
R	Xarrasclat	<i>(Anas querquedula)</i>	-	-	-	r -
R	Ànec bec vermell	<i>(Netta rufina)</i>	-	-	-	r -
NA	Ànec cap-roig	<i>(Aythya ferina)</i>	-	-	-	r -
PANDIÒNIDS:						
E	Àguila pescadora	<i>(Pandion haliaetus)</i>	-	-	-	r F

**Conservació**

**Res Nid Hiv Vis Mig**

ACCIPÍTRIDS:

NA	Aligot vesper	( <i>Pernis apivorus</i> )	-	-	-	-	C
NA	Milà negre	( <i>Milvus migrans</i> )	-	-	-	r	C
K	Milà reial	( <i>Milvus milvus</i> )	-	-	-	r	E
E	Trencalòs	( <i>Gypaetus barbatus</i> )	-	-	-	O	-
V	Aufrany	( <i>Neophron percnopterus</i> )	-	-	-	O	-
O	Voltor comú	( <i>Gyps fulvus</i> )	-	-	-	r	-
I	Àguila marcenca	( <i>Circus gallicus</i> )		SF	-	-	C
V	Arpella	( <i>Circus aeruginosus</i> )	R	PR	-	-	C
K	Arpella pàl·lida	( <i>Circus cyaneus</i> )	-	-	-	r	C
V	Esparver cendrós	( <i>Circus pygargus</i> )	-	-	-	r	E
K	Astor	( <i>Accipiter gentilis</i> )	E	SE	-	-	R
K	Esparver vulgar	( <i>Accipiter nisus</i> )	E	SE	-	-	R
K	Aligot	( <i>Buteo buteo</i> )	F	SF	-	-	C
R	Aguila daurada	( <i>Aquila chrysaetos</i> )	R	SR	-	-	-
V	Aguila cuabarrada	( <i>Hieraaetus fasciatus</i> )	R	SR	-	-	-

FALCÒNIDS:

V	Xoriguer petit	( <i>Falco naumanni</i> )	-	SE	-	-	R
NA	Xoriguer comú	( <i>Falco tinnunculus</i> )	F	SF	-	-	C
K	Esmerla	( <i>Falco columbarius</i> )	-	-	-	O	-
K	Falcó mostatxut	( <i>Falco subbuteo</i> )	-	pR	-	-	E
V	Falcó pelegrí	( <i>Falco peregrinus</i> )	E	SE	-	-	F
NA	Falcó cama-roig	( <i>Falco vespertinus</i> )	-	-	-	-	E
R	Falcó de la reina	( <i>Falco eleonora</i> )	-	-	-	-	R

FAISÀNIDS:

NA	Perdiu roja	( <i>Alectoris rufa</i> )	C	SC	-	-	-
V	Perdiu xerra	( <i>Perdix perdix</i> )	-	-	-	O	-
NA	Guatlla	( <i>Coturnix coturnix</i> )	-	SE	-	-	E
+	Faisà	( <i>Phasianus colchicus</i> )	E	SE	-	-	-

RÀL·LIDS:

NA	Polla d'aigua	( <i>Gallinula chloropus</i> )	F	SF	-	-	-
NA	Fotja	( <i>Fulica atra</i> )	E	SE	-	-	-
NA	Rascló	( <i>Rallus aquaticus</i> )	-	-	-	r	-
V	Polla blava	( <i>Porphyrio porphyrio</i> )	-	-	-	O	-

RECURVIRÒSTRIDS:

NA	Cames llargues	( <i>Himantopus himantopus</i> )	-	-	-	r	E
----	----------------	----------------------------------	---	---	---	---	---

CARÀDRIDS

R	Corriol pit-roig	( <i>Charadrius morinellus</i> )	-	-	-	O	-
K	Corriol petit	( <i>Charadrius dubius</i> )	-	-	-	r	-
NA	Fredeluga	( <i>Vanellus vanellus</i> )	-	-	F	-	-

BURÍNIDS:

K	Torlit	( <i>Burhinus oedicephalus</i> )	-	-	E	-	-
---	--------	----------------------------------	---	---	---	---	---

**Conservació****Res Nid Hiv Vis Mig**

## ESCOLOPÀCIDS:

NA	Territ variant	( <i>Calidris alpina</i> )	-	-	-	O	-
K	Becadell comú	( <i>Gallinago gallinago</i> )	-	-	F	-	-
K	Becada	( <i>Scolopax rusticola</i> )	E	PE	F	-	-
R	Becut	( <i>Numenius arquata</i> )	-	-	-	O	-
NA	Gamba roja	( <i>Tringa totanus</i> )	-	-	-	-	E
NA	Gamba verda	( <i>Tringa nebularia</i> )	-	-	-	r	-
NA	Xivita	( <i>Tringa ochropus</i> )	-	-	-	-	R
NA	Xivitona vulgar	( <i>Actitis hypoleucos</i> )	-	-	-	-	E

## LÀRIDS:

NA	Gavina vulgar	( <i>Larus ridibundus</i> )	-	-	F	-	-
NA	Gavià argentat	( <i>Larus cachinnans</i> )	C	SF	-	-	-
R	Gavina capnegre	( <i>Larus melanocephalus</i> )	-	-	-	O	-

## ESTÈRNIDS:

R	Xatrac comú	( <i>Sterna hirundo</i> )	-	-	-	O	-
R	Xatrac becllarg	( <i>Sterna sandvicensis</i> )	-	-	E	-	-

## COLÚMBIDS:

I	Xixella	( <i>Columba oenas</i> )	-	-	-	r	E
NA	Tudó	( <i>Columba palumbus</i> )	F	SF	-	-	C
NA	Tórtora turca	( <i>Streptopelia decaocto</i> )	R	SR	-	-	-
V	Tórtora	( <i>Streptopelia turtur</i> )	-	SF	-	-	C

## PISTÀCIDS:

+	Cotorreta gris	( <i>Myopsitta monachus</i> )	-	-	-	O	-
---	----------------	-------------------------------	---	---	---	---	---

## CUCÚLIDS:

K	Cucut reial	( <i>Clamator glandarius</i> )	-	SE	-	-	C
NA	Cucut	( <i>Cuculus canorus</i> )	-	SF	-	-	C

## TITÒNIDS:

NA	Òliba, Babeca	( <i>Tyto alba</i> )	F	SF	-	-	-
----	---------------	----------------------	---	----	---	---	---

## ESTRÍGIDS:

NA	Xot	( <i>Otus scops</i> )	-	SC	-	-	-
R	Duc	( <i>Bubo bubo</i> )	E	SE	-	-	-
NA	Mussol	( <i>Athene noctua</i> )	C	SC	-	-	-
NA	Gamarús	( <i>Strix aluco</i> )	F	SF	-	-	-
NA	Mussol banyut	( <i>Asio otus</i> )	E	SE	-	-	-

## CAPRIMÚLGIDS:

K	Enganyapastor	( <i>Caprimulgus europaeus</i> )	-	SF	-	-	F
---	---------------	----------------------------------	---	----	---	---	---

## APÒDIDS:

NA	Falciot negre	( <i>Apus apus</i> )	-	SA	-	-	A
NA	Falciot pàl·lid	( <i>Apus pallidus</i> )	-	SF	-	-	R
NA	Ballester	( <i>Apus melba</i> )	-	SE	-	-	C



<i>Conservació</i>			<i>Res</i>	<i>Nid</i>	<i>Hiv</i>	<i>Vis</i>	<i>Mig</i>
ALCEDÍNIDS:							
K	Blauet	( <i>Alcedo atthis</i> )	E	SE	-	-	E
MERÒPIDS:							
NA	Abellerol	( <i>Merops apiaster</i> )	-	SF	-	-	C
CORÀCIDS:							
R	Gaig blau	( <i>Coracias garrulus</i> )	-	-	-	r	-
UPÚPIDS:							
NA	Puput	( <i>Upupa epops</i> )	-	SC	R	-	E
PÍCIDS:							
NA	Colltort	( <i>Jynx torquilla</i> )	-	SF	-	-	-
NA	Picot verd	( <i>Picus viridis</i> )	C	SC	-	-	-
R	Picot negre	( <i>Dryocopus martins</i> )	-	-	-	O	-
NA	Picot garser gros	( <i>Picoides major</i> )	F	SF	-	-	-
I	Picot garser petit	( <i>Picoides minor</i> )	R	PR	-	-	-
ALÀUDIDS:							
NA	Terrerola vulgar	( <i>Calandrella brachydactyla</i> )	-	SE	-	-	-
NA	Cogullada vulgar	( <i>Galerida cristata</i> )	F	SF	-	-	-
NA	Cogullada fosca	( <i>Galerida theklae</i> )	E	SE	-	-	-
NA	Cotoliu	( <i>Lullula arborea</i> )	F	SF	-	-	-
NA	Alosa	( <i>Alauda arvensis</i> )	F	SF	C	-	R
HIRUNDÍNIDS:							
I	Oreneta de ribera	( <i>Riparia riparia</i> )	-	-	-	O	F
NA	Roquerol	( <i>Ptyonoprogne rupestris</i> )	E	SC	-	-	-
NA	Oreneta vulgar	( <i>Hirundo rustica</i> )	-	SA	-	-	A
NA	Oreneta cua-rogenca	( <i>Hirundo daurica</i> )	-	SE	-	-	E
NA	Oreneta cuablanca	( <i>Delichon urbica</i> )	-	SA	-	-	A
MOTACÍL·LIDS:							
NA	Titella	( <i>Anthus pratensis</i> )	-	-	C	-	A
NA	Trobat	( <i>Anthus campestris</i> )	-	SF	-	-	E
NA	Piula dels arbres	( <i>Anthus trivialis</i> )	-	SE	-	-	F
NA	Grasset de muntanya	( <i>Anthus spinoletta</i> )	-	-	E	-	-
NA	Cuereta groga	( <i>Motacilla flava</i> )	-	pE	-	-	A
NA	Cuereta torrentera	( <i>Motacilla cinerea</i> )	E	SE	F	-	R
NA	Cuereta blanca	( <i>Motacilla alba</i> )	F	SF	C	-	A
CÍNCLIDS:							
NA	Merla d'aigua	( <i>Cinclus cinclus</i> )	E	SE	-	-	-
TROGLODÍTIDS:							
NA	Cargolet	( <i>Troglodytes troglodytes</i> )	C	SC	F	-	-

**Conservació****Res Nid Hiv Vis Mig**

## PRUNÈLLIDS:

NA	Pardal de bardissa	( <i>Prunella modularis</i> )	F	SF	C	-	-
NA	Cercavores	( <i>Prunella collaris</i> )	-	-	E	-	-

## TÚRDIDS

K	Cuaenlairat	( <i>Cercotrichas galactotes</i> )	-	-	-	-	E
NA	Pit-roig	( <i>Erithacus rubecula</i> )	C	SC	A	-	-
NA	Rossinyol	( <i>Luscinia megarhynchos</i> )	C	SC	-	-	F
NA	Cotxa fumada	( <i>Phoenicurus ochruros</i> )	C	SC	-	-	C
NA	Cotxa cua-roja	( <i>Phoenicurus phoenicurus</i> )	-	PR	-	-	F
NA	Bitxac rogenic	( <i>Saxicola rubetra</i> )	-	-	-	-	E
NA	Bitxac comú	( <i>Saxicola torquata</i> )	F	SF	-	-	-
NA	Còlit gris	( <i>Oenanthe oenanthe</i> )	-	SE	-	-	C
NA	Còlit ros	( <i>Oenanthe hispanica</i> )	-	SF	-	-	F
NA	Còlit negre	( <i>Oenanthe leucura</i> )	R	SR	-	-	-
NA	Merla roquera	( <i>Monticola saxatilis</i> )	-	SF	-	-	-
NA	Merla blava	( <i>Monticola solitarius</i> )	F	SF	-	-	-
NA	Merla	( <i>Turdus merula</i> )	C	SC	-	-	-
NA	Tord comú	( <i>Turdus philomelos</i> )	E	SE	C	-	F
NA	Tord ala-roig	( <i>Turdus iliacus</i> )	-	-	F	-	R
NA	Griva	( <i>Turdus viscivorus</i> )	E	SE	F	-	R
NA	Merla de pit blanc	( <i>Turdus torquatus</i> )	-	pR	-	O	-

## SÍLVIDS:

NA	Rossinyol bord	( <i>Cettia cetti</i> )	C	SC	-	-	-
NA	Trist	( <i>Cisticola juncidis</i> )	F	SF	-	-	-
NA	Boscaler pintat gros	( <i>Locustella naevia</i> )	-	-	-	-	E
NA	Boscarla de canyar	( <i>Acrocephalus scirpaceus</i> )	-	SR	-	-	C
NA	Balquer	( <i>Acrocephalus arundinaceus</i> )	-	SE	-	-	F
NA	Bosqueta vulgar	( <i>Hippolais polyglotta</i> )	-	SF	-	-	F
NA	Tallareta cuallarga	( <i>Sylvia undata</i> )	C	SC	-	-	-
NA	Tallarol trencamates	( <i>Sylvia conspicillata</i> )	-	SE	-	-	E
NA	Tallarol de garriga	( <i>Sylvia cantillans</i> )	-	SC	-	-	C
NA	Tallarol capnegre	( <i>Sylvia melanocephala</i> )	A	SA	-	-	-
NA	Tallarol enmascarat	( <i>Sylvia hortensis</i> )	-	SE	-	-	E
NA	Tallareta vulgar	( <i>Sylvia communis</i> )	-	SF	-	-	R
NA	Tallarol gros	( <i>Sylvia borin</i> )	-	SF	-	-	C
NA	Tallarol de casquet	( <i>Sylvia atricapilla</i> )	C	SC	A	-	F
NA	Mosquiter pàl·lid	( <i>Phylloscopus bonelli</i> )	-	SC	-	-	F
NA	Mosquiter groc petit	( <i>Phylloscopus collybita</i> )	F	SF	-	-	F
NA	Mosquiter de passa	( <i>Phylloscopus trochilus</i> )	-	-	-	-	A
K	Mosquiter xiulaire	( <i>Phylloscopus sibilatrix</i> )	-	-	-	-	E
NA	Reietó	( <i>Regulus regulus</i> )	-	-	E	-	-
NA	Bruel	( <i>Regulus ignicapillus</i> )	F	SF	-	-	-

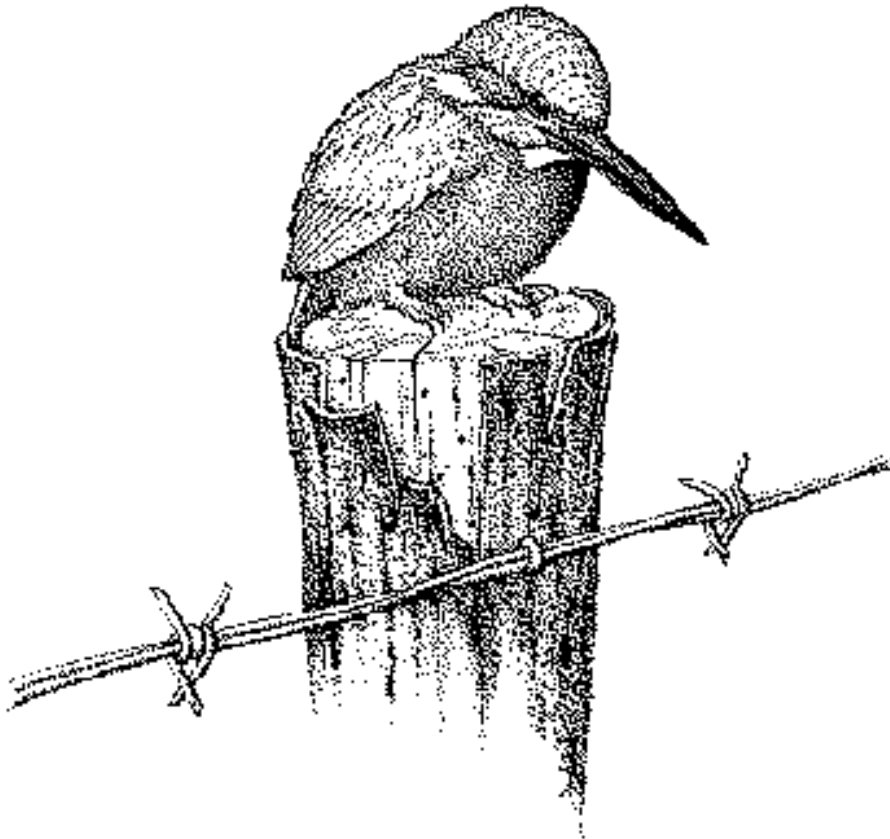
## MUSCICÀPIDS:

NA	Papamosques gris	( <i>Muscicapa striata</i> )	-	SF	-	-	F
NA	Mastegatxtes	( <i>Ficedula hypoleuca</i> )	-	-	-	O	F

<i>Conservació</i>			<i>Res</i>	<i>Nid</i>	<i>Hiv</i>	<i>Vis</i>	<i>Mig</i>
EGITÀLIDS:							
NA	Mallerenga cuallarga	<i>(Aegithalos caudatus)</i>	E	SE	F	-	-
PÀRIDS:							
NA	Mallerenga d'aigua	<i>(Parus palustris)</i>	E	SE	-	-	-
NA	Mallerenga emplomallada	<i>(Parus cristatus)</i>	F	SF	-	-	-
NA	Mallerenga petita	<i>(Parus ater)</i>	E	SE	F	-	-
NA	Mallerenga blava	<i>(Parus caeruleus)</i>	F	SF	-	-	-
NA	Mallerenga carbonera	<i>(Parus major)</i>	C	SC	-	-	-
SÍTIDS:							
NA	Pica-soques blau	<i>(Sitta europaea)</i>	F	SF	-	-	-
CÈRTIDS:							
NA	Raspinell pirinenc	<i>(Certhia familiaris)</i>	-	-	-	O	-
NA	Raspinell comú	<i>(Certhia brachydactyla)</i>	F	SF	-	-	-
REMÍZIDS:							
NA	Teixidor	<i>(Remiz pendulinus)</i>	-	SE	-	-	-
ORIÒLIDS:							
NA	Oriol	<i>(Oriolus oriolus)</i>	-	SF	-	-	C
LÀNIDS:							
NA	Escorxador	<i>(Lanius collurio)</i>	-	SE	-	-	F
E	Trenca	<i>(Lanius minor)</i>	-	SE	-	-	-
NA	Botxí	<i>(Lanius excubitor)</i>	-	SE	F	-	-
NA	Capsigrany	<i>(Lanius senator)</i>	-	SF	-	-	F
CÒRVIDS:							
NA	Gaig	<i>(Garrulus glandarius)</i>	C	SC	-	-	-
NA	Garsa	<i>(Pica pica)</i>	F	SF	-	-	-
NA	Gralla, caua	<i>(Corvus monedula)</i>	F	SF	-	-	-
NA	Cornella negra	<i>(Corvus corone)</i>	-	-	-	O	-
NA	Corb	<i>(Corvus corax)</i>	E	SE	-	-	-
ESTÚRNIDS:							
NA	Estornell vulgar	<i>(Sturnus vulgaris)</i>	C	SC	A	-	-
PASSÈRIDS:							
NA	Pardal comú	<i>(Passer domesticus)</i>	A	SA	-	-	-
NA	Pardal xarrec	<i>(Passer montanus)</i>	F	SF	-	-	-
NA	Pardal d'ala blanca	<i>(Montifringilla nivalis)</i>	-	-	R	-	-
NA	Pardal roquer	<i>(Petronia petronia)</i>	-	SR	-	-	-
FRINGÍL·LIDS:							
NA	Pinsà comú	<i>(Fringilla coelebs)</i>	C	SC	A	-	A
NA	Pinsà mec	<i>(Fringilla montifringilla)</i>	-	-	E	-	-
NA	Gafarró	<i>(Serinus serinus)</i>	F	SF	-	-	A

**Conservació**

			<b>Res</b>	<b>Nid</b>	<b>Hiv</b>	<b>Vis</b>	<b>Mig</b>
NA	Verdum	( <i>Carduelis chloris</i> )	F	SF	-	-	A
NA	Cardina	( <i>Carduelis carduelis</i> )	C	SC	-	-	A
NA	Lluer	( <i>Carduelis spinus</i> )	-	-	F	-	F
NA	Passerell	( <i>Carduelis cannabina</i> )	F	SF	-	-	A
NA	Trencapinyes comú	( <i>Loxia curvirostra</i> )	-	-	-	O	-
NA	Pinsà borroner	( <i>Pyrrhula pyrrhula</i> )	E	pE	E	-	-
NA	Durbec	( <i>Coccothraustes coccothraustes</i> )	-	-	-	O	-
EMBERÍZIDS:							
NA	Verderola	( <i>Emberiza citrinella</i> )	-	-	E	-	R
NA	Gratapalles	( <i>Emberiza cirius</i> )	E	SE	-	-	-
NA	Sit negre	( <i>Emberiza cia</i> )	F	SF	-	-	-
NA	Hortolà	( <i>Emberiza hortulana</i> )	-	SF	-	-	E
NA	Repicalons	( <i>Emberiza schoeniclus</i> )	-	-	E	-	R
NA	Cruixidell	( <i>Miliaria calandra</i> )	F	SF	-	-	-



## RÈPTILS

Conservació			Estatus
QUELONIS:			
V	Tortuga mediterrània	( <i>Testudo hermanni</i> )	* <sup>5</sup>
NA	Totuga de rierol	( <i>Mauremys leprosa</i> )	F
+	Tortuga de Florida	( <i>Trachemys scripta</i> )	R
SAURES:			
NA	Dragó comú	( <i>Tarentola mauritanica</i> )	A
NA	Dragó rosat	( <i>Hemidactylus turcicus</i> )	R
NA	Dull	( <i>Chalcides striatus</i> )	E
NA	Marieta	( <i>Anguis fragilis</i> )	F
NA	Llangardaix	( <i>Lacerta lepida</i> )	F
NA	Lluert	( <i>Lacerta viridis</i> )	E
NA	Sargantana roquera	( <i>Podarcis muralis</i> )	R
NA	Sargantana ibèrica	( <i>Podarcis hispanica</i> )	C
NA	Sargantaner gros	( <i>Psammmodromus algirus</i> )	C
OFIDIS:			
R	Serp verda i groga	( <i>Coluber viridiflavus</i> )	R
NA	Colobra llisa meridional	( <i>Coronella girondica</i> )	E
R	Serp d'Esculapi	( <i>Elaphe longissima</i> )	R
NA	Serp blanca	( <i>Elaphe scalaris</i> )	C
NA	Serp verda	( <i>Malpolon monspessulanus</i> )	C
NA	Serp de collaret	( <i>Natrix natrix</i> )	E
NA	Serp d'aigua	( <i>Natrix maura</i> )	C
NA	Escurçó pirinenc	( <i>Vipera aspis</i> )	E

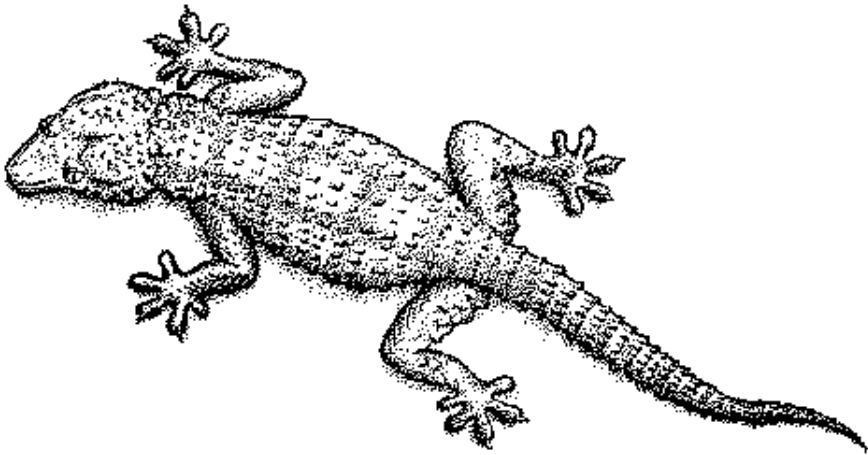
## AMFIBIS

			Estatus
URODELS:			
NA	Salamandra	( <i>Salamandra salamandra</i> )	C
NA	Tritó verd	( <i>Triturus marmoratus</i> )	F
ANURS:			
NA	Tòtil granoter	( <i>Discoglossus pictus</i> )	E
NA	Tòtil	( <i>Alytes obstetricans</i> )	C
NA	Galàpet d'esperons	( <i>Pelobates cultripipes</i> )	E
NA	Granoteta de punts	( <i>Pelodytes punctatus</i> )	E
NA	Galàpet comú	( <i>Bufo bufo</i> )	A
NA	Galàpet corredor	( <i>Bufo calamita</i> )	F
NA	Reineta	( <i>Hyla meridionalis</i> )	F
NA	Granota roja	( <i>Rana temporaria</i> )	R
NA	Granota verda	( <i>Rana perezi</i> )	A

\*<sup>5</sup>: Rara en el conjunt del massís però amb poblacions localitzades amb densitat més alta.

## PEIXOS

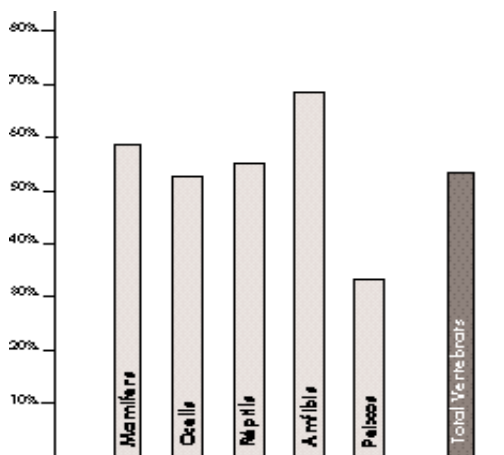
<i>Conservació</i>		<i>Estatus</i>
ANGUÍL·LIDS:		
V	Anguila	(Anguila anguila) C
SALMÒNIDS:		
V	Truita comuna	(Salmo trutta) F
ESÒCIDS:		
+	Lluci	(Esox lucius) R *6
CIPRÍNIDS:		
V	Barb de muntanya	(Barbus meridionalis) C
NA	Carpí vermell	(Carassius auratus) P *6
NA	Carpa	(Cyprinus carpio) E *6
V	Bagra comuna	(Leuciscus cephalus) C
NA	Barb roig	(Phoxinus phoxinus) C *6
+	Gardí	(Scardinius erythrophthalmus) P *6
PECÍLIDS:		
+	Gambúsia	(Gambusia holbrooki) P*6
CENTRÀRQUIDS:		
+	Mirallet, peix sol	(Lepomis gibbosus) P*6
GASTEROSTÈIDS:		
V	Espinós	(Gasterosteus aculeatus) P



\*6: Espècie al·lòctona introduïda a la conca de la Muga.

## CONCLUSIONS

La fauna vertebrada de l'Albera es compona segons el llistat elaborat per 292 espècies, que representen poc més de la meitat del total de les comptabilitzades als Països Catalans (548 sp. segons FERRER et al., 1986; GOSÀLBEZ, coor. 1987; SOSTOA, 1990). Aquesta diversitat és molt rellevant tenint en compte que la superfície de l'àrea d'estudi és solament el 0,05 % del total dels Països Catalans.



**Gràfica 1.-** Representació percentual de la fauna vertebrada de l'Albera en relació a la dels Països Catalans.

El grup majoritari, quantitativament parlant, el componen els ocells amb 204 espècies, el segueixen els mamífers amb 44, els rèptils amb 20, els peixos amb 12 i els amfibis amb 11.

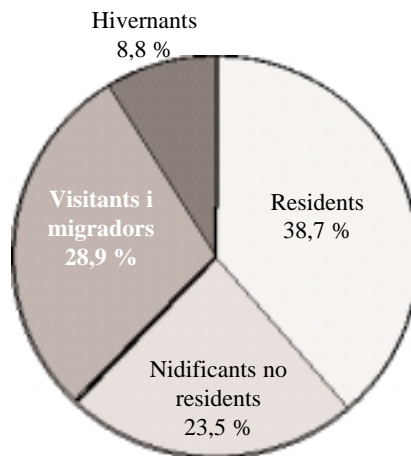
Pel que fa als mamífers la diversitat d'espècies suposa el 59 %, amb 44 espècies. Aquesta xifra es podria incrementar si una prospecció més intensa permetés incorporar espècies de les que actualment només s'ha comprovat la seva presència al vessant septentrional, com així ha estat amb la musaranya dels jardins, únic lloc de presència coneguda a Catalunya.

D'aquestes, sis són considerades vulnerables a la península Ibèrica, i una en perill d'extinció (segons BLANCO & GONZÁLEZ, 1992).

De les 384 espècies que componen la fauna ornítica dels Països Catalans, s'han observat 204, és a dir, el 53,1 %. Cal destacar que el grup majoritari el formen els residents amb 79 espècies. Aquest poblament estable s'incrementa a l'hivern amb 18 espècies, i a l'estiu, amb l'arribada dels estivals, s'incorporen 48 espècies més. La xifra global es completa amb 59 espècies que ens visiten ocasionalment i les migrants. Tot plegat es valoren com a vulnerables 13 espècies i 5 en perill d'extinció. Destaquem el xoriguer petit, amb una petita població reintroduïda recentment en la qual se li aplica un programa de recuperació, i l'àguila cuabarrada, amb una sola parella a la zona, la darrera

al nord-est de Catalunya. La trenca, on hi manté un dels pocs nuclis reproductors a Catalunya.

Cal anotar la importància de l'Albera en el pas migratori trobant-se en una de les principals rutes migratòries que travessen Europa.



**Gràfica 2.-** Descomposició percentual de les categories fenològiques en valors exclusius sobre el total d'espècies d'ocells. Les parts són valors que no s'encobreixen.

Els rèptils, amb 20 espècies, suposen el 55,5 %, amb una espècie considerada vulnerable. Destaquem el poblament de quelonis autòctons, amb la darrera població peninsular de tortuga mediterrània. L'Albera és considerada la zona amb més diversitat d'espècies de Catalunya.

Pel que fa als amfibis, amb 11 espècies, constitueix el grup més ben representat amb un 68,7 %.

De les 19 espècies de peixos autòctons dels Països Catalans, 5 són presents a l'Albera, i totes elles són considerades vulnerables. Mentre que hi ha observades 7 dels 17 al·lòctons. Tot plegat suposa el 33.3 % del total.

## BIBLIOGRAFIA

ALAMANY, O.; CANUT, J.; DE JUAN, A.; GARCIA D.; MARCO, X.; PARELLADA, X. & TICÓ, J.R. "Situació actual de la població de rapinyaires diürns a Catalunya". Dins *Rapinyaires Mediterranis II*, Barcelona, Centre de Recerca i Protecció de Rapinyaires, 1984, ps: 210-217.

BEA, A.; MONTORI, A. & PASCUAL, X. "Herpetofauna dels aiguamolls de l'Empordà". Dins GOSÀLBEZ, J.; SERRA, J. & VELASCO, E. (coord.): *Els sistemes naturals dels aiguamolls de l'Empordà*, Barcelona, Treballs de la I.C.H.N. 13, 1994, ps: 359-407.

BLANCO, J.C. & GONZÁLEZ, J.L.(Ed.), *Libro Rojo de los Vertebrados de España*. Madrid, M.A.P.A., 1992.

BUDÓ, J. "Catàleg de vertebrats dels estanys de la Jonquera". *Annals I.E.E.* 20, (1987), ps: 13-30.



- BUDÓ, J. “La introducció del voltor (*Gyps fulvus*) a l’Albera, aspectes a considerar”. *Rev. l’Esquerda de la Bastida*, 3. La Jonquera, 1994
- BUDÓ, J. “El mufló (*Ovis musimon*) un nou valor faunístic a l’Albera”. *Rev. l’Esquerda de la Bastida*, 5. La Jonquera, 1995
- BUDÓ, J. “La llúdriga (*Lutra lutra*), i la seva antiga distribució a la conca del Llobregat d’Empordà”. *Rev. l’Esquerda de la Bastida*, 8. La Jonquera, 1996
- BUDÓ, J. “Notes de distribució i d’estatus de *Vipera aspis* (Viperidae, Reptilia) al vessant meridional de l’Albera (Pirineu Oriental, Catalunya)”. (En premsa). *Treb. Soc. Cat. Herpetologia*.
- BUDÓ, J.; GRABULOSA, I.; FÈLIX, J. & LLORENTE, I. “Introducció a l’estudi dels estanyes de la Jonquera”. *Comunicació presentada a les Jornades d’Estudi de l’Albera*, (1986), 21 ps.
- BUDÓ, J. & FÈLIX, J. “El Pirineu i la muntanya mitjana empordanesa”. Dins RAMON FORTIÀ (coord.). *El medi natural de les comarques gironines. L’estat de la qüestió*. Girona, Diputació de Girona, 1993, ps:103-153.
- BOU, A. “El paisatge vegetal de l’Albera”. *Muntanya*, 779, (1992), ps: 8-12.
- CARRERA, E.; NEBOT, M.R. & VILAGRASA, F.X. “Comentaris sobre els desplaçaments erràtics de la població catalana de gavià argentat (*Larus argentatus michahellis*)”. *Butll. I.C.H.N.* 47 (4), ps 143-153.
- CAROL, A.; SAMARRA, F.J. & BALCELLS, E. “Revisión faunística de los murciélagos del Pirineo Oriental y Catalunya”. *Jaca, Monografías del Instituto de Estudios Pirenaicos* n.º 112, 1983.
- CHACON, G.; GARCIA, S.; PUIG, X. & CAMPDERRÓS, J. “Llista dels ocells de Catalunya”. *Siboc, Rev. del Centre Català d’Ornitologia*, 1997.
- DEJAIFVE, P.A. “Les oiseaux nicheurs de la Réserve de la Massane”. *Travaux de la Réserve Naturelle de la Massane* 33, (1992), 54 ps.
- DELOBELLE, J-P. “Amphibiens, Reptiles et Mammifères”. *Réserve Naturelle de la Massane. Travaux de la Réserve de la Massane*, 10, (1980), 21 ps.
- DOADRIO, I.; ELVIRA, B. & BERNAT, Y. *Peces continentales españolas. Inventario y clasificación de zonas fluviales*. Madrid, Colección Técnica del M.A.P.A., 1991.
- FÈLIX, J. “Les tortugues continentals de l’Albera. Proposició d’Estació Zoològica a la serra de la Balmeta”. *Document de la IAEDEN*, (1984), 42 ps.
- FÈLIX, J. “Anàlisi corològica sobre la distribució dels amfibis i rèptils a l’estribació oriental dels Pirineus, l’Albera. Alt Empordà-Vallespir”. *Butll.Soc.Cat. Ictio.Herp.* 9, (1984), ps. 57-64.
- FÈLIX, J. “Anàlisi corològica en el Pirineu Oriental: Els amfibis i els rèptils en el massís de l’Albera”. *Annals I.E.E.* 18, (1985), ps. 31-42.
- FÈLIX, J. & GRABULOSA, I. “Herpetofauna de l’Alt Empordà: I. Amfibis”. *Rev. de Girona*, 90, (1980), ps. 33-38.
- FÈLIX, J. & GRABULOSA, I. “Herpetofauna de l’Alt Empordà: II Rèptils”. *Rev. de Girona*. 91, (1980), ps. 99-103.
- FÈLIX, J.; BUDÓ, J.; CAPALLERAS, X. & FARRÉ, M. “Estructura de una població de tortuga mediterrànea antes y después de un incendio forestal”. *Treballs de la Societat Catalana d’Ictiologia i Herpetologia* 2, (1989), ps. 210-223.
- FÈLIX, J.; BUDÓ, J.; CAPALLERAS, X. & FARRÉ, M. “Conseqüències dels incendis en una població de tortuga mediterrània (*Testudo hermanni hermanni* GMELIN, 1789) de l’Albera”. *Annals I.E.E.* 23, (1990), ps. 13-26.
- FERRER, X.; MUNTANER, J.; SAGOT, F. & SERIOT, J. “Migración de *Pandion haliaetus* por el NE de la Península Ibérica y Leucate (Aude; Francia)”. Dins *Rapinyaires Mediterranis II*, Barcelona, C.R.P.R., 1984, ps. 151-160.

- FERRER, X.; MARTÍNEZ-VILALTA, A.; MUNTANER, J. "Ocells". Barcelona, ed. Enciclopèdia Catalana, col. Història Natural dels Països Catalans, vol. 12. 1986.
- FOLCH, R. *La vegetació dels Països Catalans*, Barcelona, Ed. Ketres, 1981.
- FONS, R. "Les reptiles des Pyrénées orientales et leur répartition". *Document del Laboratoire Aragón*, (1975), 15 ps.
- FONS, R. & GRABULOSA, I. "Els micromamífers de la serra de l'Albera". *Comunicació presentada a les Jornades d'Estudi de l'Albera*, (1986), 27 ps.
- FONS, R.; GRABULOSA, I.; SAINT GIRONS, M.C.; GALAN-PUCHADES, M.T. & FELIU C. "Incendie et cicatrization des ecosystèmes méditerranéens. Dynamique du repeuplement en micromamifères". *Vie Milieu* 38 (3/4), (1988), ps. 259-280.
- FONS, R.; GRABULOSA, I.; FELIU, C.; MARCHAND, B. & MIQUEL, J. "Contribution à l'étude des micromammifères de la chaîne des Pyrénées: Particularités de l'extrême oriental (Massif des Albères)". *ORSIS* 11, (1996), ps. 93-106.
- FONS, R.; GRABULOSA, I.; FELIU, C.; MAS-COMA, S.; GALAN-PUCHADES, M.T. "Post fire dynamics of a small mammal community in a Mediterranean forest (*Quercus suber*)". Dins *Ecosystems research Report 5. Fire in Mediterranean Ecosystems/ CEE.*, Brussel·les, L.Trabaud and R. Prodon Ed, 1994, ps. 259-270.
- GOSÀLBEZ, J. *Insectívors i Rosegadors de Catalunya. Metodologia i catàleg faunístic*, Barcelona, Ed. Ketres., 1987.
- GOSÀLBEZ, J. (Coord.). *Amfibis, Rèptils i Mamífers*. Barcelona, Ed Enciclopèdia Catalana, col. Història Natural dels Països Catalans, Vol 13, 1987.
- GOSÀLBEZ, J.; GRABULOSA, I., FÈLIX, J.; GÖTZENS, G.; LÓPEZ-FUSTER, M.J. & RUÍZ, S. "Els mamífers de l'Empordà". Dins GOSÀLBEZ, J.; SERRA, J. & VELASCO, E. (coord.): *Els sistemes naturals dels Aiguamolls de l'Empordà*, Barcelona, Treballs de la I.C.H.N. 13., 1994, ps. 329-357.
- GRABULOSA, I., "Algunes referències sobre quiròpters de l'Albera". *Document del CEPA*, (1986), 10 ps.
- GRABULOSA, I. "Els mamífers feréstecs de l'Alt Empordà. I: CARNIVORA, SCIURIDAE, LEPORIDAE i SUIDAE", *Annals I.E.E.* 19, (1986), ps. 13-26.
- GRABULOSA, I. "El medi natural. Amfibis i rèptils, ocells i mamífers". *Rev. de Girona* 117, (1986), ps. 25-36.
- GRABULOSA, I. "Evolució demogràfica del senglar (*Sus scrofa*) a l'extrem oriental del Pirineu", *Annals de l'I.E.E.* 25, (1992), ps: 19-31.
- GRABULOSA, I. & LLORENTE, I. "Contribució al coneixement de la fauna de quiròpters de l'Alt Empordà (Catalunya)", *Annals de l'I.E.E.* 30, (1997), ps: 47-59.
- GRUPE ORNITHOLOGIQUE DU ROUSSILLON. "Liste provisoire des oiseaux des Pyrénées-Orientales". *La Mélanocéphale* 3, (1984), ps. 2-45.
- HERRENSCHMIDT, U. "Contribution à la connaissance des micromammifères de la Réserve". *Travaux de la Réserve Naturelle de la Massane* 2, (1978), 39 ps.
- LLORENTE, G.A.; MONTORI, A.; SANTOS, X. & CARRETERO, M.A. *Atlas dels Amfibis i Rèptils de Catalunya i Andorra.*, Figueres, Brau-ed., 1995.
- MALUQUER, J. *Els ocells de les terres catalanes*, Barcelona, Ed. Barcino, 1981.
- MASCORT, L. *La raza vacuna de las Alberes.*, Córdoba, Consejo Superior de Investigaciones Científicas. Departamento de Zootecnia., 1957.
- MEDARD, P. & GUIBERT. "Inventaire chiropterologique de la Réserve de la Massane". *Travaux de la Réserve Naturelle de la Massane* 31, (1991), 39 ps.
- MUNTANER, J.; FERRER, X. & MARTÍNEZ-VILALTA, X. *Atlas dels ocells nidificants de Catalunya i Andorra*, Barcelona, Ed. Ketres, 1983.

PETERSON, R.; MOUNTFORT, G. & HOLLUM, P. A. D. *Guia dels ocells dels Països Catalans i d'Europa*, Barcelona, Ed. Omega, 1991.

POLLS, M. "La herpetofauna del Alto Ampurdán I. Faunística". *Mis. Zool.*, 9, (1985), ps: 295-314.

PONS, P. "Biogeografia i ecologia de l'avifauna nidificant en les suredes de la conca mediterrània occidental". *Tesina Llicenciatura Universitat de Barcelona*, (1991), 86 ps.

RUIZ-OLMO, J. & AGUILAR, A. *Els grans mamífers de Catalunya i Andorra*, Barcelona, Ed. Lynx, 1995.

SAAVEDRA, D. & SARGATAL, J. "Projecte llúdriga, conques de la Muga, Fluvià i Aiguamolls de l'Empordà", *Document del Parc Natural dels Aiguamolls de l'Empordà*, (1993).

SARGATAL, J. & LLINÀS, R. *Els ocells de l'Empordà*, Figueres, Centre Excursionista Empordanès, 1978.

SERRA-COBO, J.; FÈLIX, J. & MONTORI, A. "Els quiròpters de l'Albera". *Comunicació presentada a les Jornades d'Estudi de l'Albera*, (1986), 36 ps.

SOSTOA, A. (Coord.). *Peixos*, Barcelona, Ed. Enciclopèdia Catalana, col. Història Natural dels Països Catalans. Vol 11., 1990.

TRAVÉ, J. & GARRIGUE, J. "Bilan de nos connaissances. 20ème anniversaire Réserve Naturelle de la Massane". *Travaux de la Réserve Naturelle de la Massane*, 35, (1993), 37 ps.

VIVES-BALMANYA, M.V. *Contribució al coneixement de la fauna herpetològica de Catalunya*, Barcelona, Institut d'Estudis Catalans, 1990.

VROOM, T. "On a population of *Mauremys caspica leprosa* SCWEIGGER and *Testudo hermanni robertmertensi* WERMUTH in the Monts Albers, Alt Empordà, Catalonia". *Document de les Jornades d'Estudi de l'Albera*, (1986), 21 ps.

## AGRAÏMENTS

Volem agrair l'aportació de dades i en alguns casos, també, la revisió dels originals a Frederic Casals, J.P. Deijafve, Ponç Feliu, Joan Font, Jordi Martí i Aledo, Berto Minobis, Joan Morales, Pere Pons, M. Angels Pujolar, Roger Prodon, Angel Rey, Josep Ribas, Deli Saavedra. Dibuixos de Llorenç Pascua.