

DOSSIER

**CENT ANYS D'EXCAVACIONS
ARQUEOLÒGIQUES A EMPÚRIES.**

HIPÒTESIS I CERTESES

El centenari de les excavacions d'Empúries marca una referència obligada per a la recerca arqueològica a la comarca. Empúries, el jaciment més important i del que deriva l'etimologia de l'Empordà, ha assolit una fita que no és freqüent a casa nostra, cent anys continuats de recerca oficial en un conjunt arqueològic excepcional que és avui una seu del Museu d'Arqueologia de Catalunya, un museu nacional adscrit al Departament de Cultura i Mitjans de Comunicació de la Generalitat de Catalunya.

També és cert que han estat cent anys irregulars, amb alts i baixos, amb períodes més intensos i altres menys. Malgrat tot, podria semblar que cent anys de treballs han resolt la majoria de temes que es poden plantejar en un jaciment. Res més lluny de la realitat.

Més enllà de la magnitud del jaciment, hi ha la qüestió de la seva continuïtat històrica. Tot i que el recinte públic i visitable inclogui la ciutat grega i la romana, la realitat històrica d'Empúries s'amplia i s'allarga amb l'existència dels assentaments d'època del bronze final, de l'edat del ferro i d'època grega arcaica de Sant Martí d'Empúries, del turó de Les Corts i de la necròpolis de Vilanera; així com les necròpolis gregues, romanes i d'època tardoromana i medieval dels entorns propers, les esglésies cristianes de Santa Margarida, Santa Magdalena, Sant Vicenç, Santa Reparada de Cinclaus i la continuïtat fins època moderna i contemporània del nucli de Sant Martí d'Empúries.

La integració de tot aquest entorn, en col·laboració amb institucions com l'Ajuntament de l'Escala, la Diputació de Girona o la Universitat de Girona, és bàsic per tenir cada vegada més un concepte global del conjunt monumental i la continuïtat històrica que va conduir, finalment, a la creació de l'Escala moderna.

La dimensió simbòlica d'Empúries per tot el que ha suposat i aportat a la creació d'unes arrels nacionals catalanes, potenciades pels moviments polítics i culturals de la Renaixença i del Noucentisme, ha fet que sovint el jaciment s'hagi desvinculat del seu entorn immediat. Aquest aspecte ha estat abonat, encara que no de manera conscient, pel fet d'haver passat, després de la Guerra Civil, a mans de la Diputació de Barcelona i, per tant, depenent d'una gestió allunyada.

D'acord amb la direcció de l'Institut d'Estudis Empordanesos, aquesta és una excel·lent ocasió per acostar i obrir el jaciment cap a l'Empordà, el seu territori natural, iniciant d'aquesta manera, amb diversos articles

temàtics, la fórmula de crear, per cada volum dels Annals, un dossier central on es puguin tocar amb profunditat diversos temes d'interès que es vagin plantejant d'ara endavant.

Per aquest dossier que presentem amb el títol genèric “Cent anys d'excavacions arqueològiques a Empúries. Hipòtesis i certeses”, s'ha fet un plantejament diferent del que sol ser habitual, no vol ser tant un treball descriptiu del que sabem fins al moment, sinó que més aviat el que es pretén és donar una visió que plantegi els claroscurs, els dubtes i les certeses que encara té pendent la investigació, una reflexió sobre la complexitat d'aquest magne conjunt arqueològic.

Amb aquesta finalitat, el dossier s'obre amb un treball que planteja una reflexió sobre el passat, el present i el futur de la seu emporitana. Tot seguit, un altre article s'ocupa dels precedents de la recerca, amb la qual cosa es pretén donar a conèixer la base que va preparar la decisió, fins llavors poc freqüent, d'adquirir el jaciment i començar-lo a excavar sistemàticament, a partir de 1908. La concurrència de diversos personatges empordanesos interessats en l'Antiguitat, els primers treballs de recerca, són encara poc coneguts, però van constituir una plataforma a partir de la qual es va projectar Empúries. L'arqueologia grega emporitana ha conegut en els darrers anys un desenvolupament espectacular, tant pel que fa al nucli grec com en el solar de Sant Martí d'Empúries. Especialment aquí, on estava emplaçada la Palaià Polis, la qual cosa ha permès posar les bases d'un discurs que interpreta amb dades fermes la presència grega a Empúries. L'arqueologia romana presenta avui uns elements clars i ben coneguts, tant pel que fa a les darreres fases de la Neàpolis com de la ciutat romana. Tot i així, aquesta darrera disposa d'una superfície de 22,5 hectàrees de les quals en coneixem un quinze per cent, com a molt. La continuïtat en les excavacions del fòrum o l'obertura de la insula 30, on en els darrers anys s'han excavat les termes públiques han proporcionat nous elements que permeten tant incorporar noves dades com reinterpretar-ne de velles i matisar aspectes de l'antiga bibliografia romana d'Empúries. La continuïtat i els canvis que va suposar la transició entre l'època romana i la medieval al llarg de l'antiguitat tardana s'han posat en evidència en tota una sèrie de treballs que s'han realitzat en l'entorn emporità i que han aportat dades fonamentals per entendre el paper que va jugar Empúries en aquesta etapa històrica.

L'estudi històric de l'Antiguitat necessita proveir-se de dades que puguin ser interpretades i permetin construir un discurs històric. Amb aquesta finalitat s'aplica una metodologia en l'excavació arqueològica que s'ocupa del registre fiable de les dades. Empúries ha jugat un paper important al nostre país en la creació, aplicació i difusió d'una metodologia científica en arqueologia.

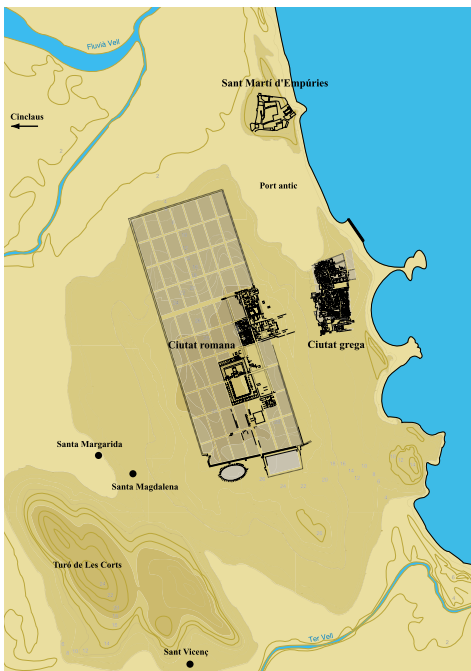
Finalment, un aspecte que és complementari de la recerca arqueològica és la difusió d'aquests coneixements al públic que visita el jaciment i especialment al públic escolar.



Fotografia aèria de l'entorn emporità. En primer terme, Sant Martí d'Empúries i l'antic port natural avui cobert de sorres. Al centre, la ciutat grega i, a la dreta, la ciutat romana. Al fons, la vila de l'Escala amb la punta de Montgó a l'esquerra.



Vista aèria, des de l'oest, del conjunt arqueològic. En primer terme, la ciutat romana; a tocar la costa, la ciutat grega, el port antic i el nucli de Sant Martí d'Empúries.



Plànol topogràfic que mostra la situació de la Neàpolis, el port antic i Sant Martí d'Empúries; el turó d'Empúries ocupat per la ciutat romana i en el vessant oest i sud, la situació de les esglésies de Santa Margarida, Santa Magdalena i Sant Vicenç.



Vista aèria vertical de la línia de la costa, en la qual trobem, de nord a sud, Sant Martí d'Empúries, la badia de l'antic port i la ciutat grega.



L'espigó construït en època republicana tardana sobre les roques de les muscleres.



LÀMINA 1

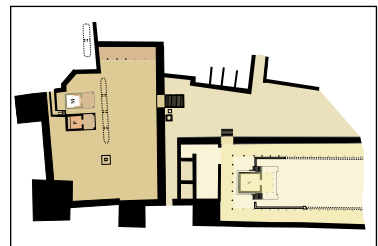
Aspecte de la Neàpolis d'Empúries. En primer terme, la muralla sud.



LÀMINA

- s.VaC
- s.IVaC
- s.IIaC
- s.IIaC

Sector meridional de la ciutat grega amb la seqüència cronològica de les diferents muralles.



Planta del sector meridional de la Neàpolis d'Empúries en època tardorepublicana, organitzat amb diverses terrasses.

LÀMINA 2



Askos o vas zoomòrfic que representa Aqueloo (segle VI aC).



Alabastre de figures negres (MAC-Girona) i crater de columnes decorat amb figures roges, ambdós procedents d'Empúries.



Conjunt funerari d'una tomba del segle VI aC, procedent de la tomba número 69 de la necròpolis Bonjoan.



Antefixa de pedra, usada com a decoració arquitectònica d'un temple del segle V aC, que es trobava al sector meridional de la ciutat grega.



Anvers i revers de dues dracmes de plata, encunyades a Empòrion. L'anvers mostra el cap de la nimfa Aretusa voltada de tres dofins, al revers, en una hi ha la llegenda EMPORITON, en grec i, en l'altra, s'aprecia el Cabir en el cap del Pegàs.



Escultura atribuïda al déu Asclepi, trobada durant la segona campanya d'excavacions, l'any 1909.



Vista aèria del fòrum de la ciutat romana d'Empúries.



Aspecte de la banda oriental de la ciutat romana, on destaca la presència de les grans domus romanes i, a l'esquerra, l'excavació recent de les termes públiques de la ciutat.



Vista aèria de les estructures localitzades a la insula 30, que corresponen a les termes públiques de la ciutat i, al sud, un espai ocupat per diverses tabernae.



Emblema de mosaic conegut com El sacrifici d'Ifigènia, que fou trobat l'any 1849 en una casa no excavada de la ciutat romana. És una obra del segle I aC que reproduceix una pintura grega del segle IV aC i representa un passatge teatral de la tragèdia d'Eurípides, Ifigènia a Àulida.



Mosaic de la perdiu que roba les joies d'un joier. Com l'anterior, decorava la part central d'una sala, mentre que la part restant del paviment es completava amb motius geomètrics.



Escultura de bronze trobada a Empúries, coneguda com la "dama flàvia", trobada l'any 1890.



Ara decorada amb pintures, dedicada al culte domèstic, procedent de la casa romana núm. 2B.



Hermes bàquic de marbre de Carrara d'època altimperial procedent de l'excavació de les termes públiques. Coronava un pilar prismàtic de pedra i decorava jardins i espais públics.



Cella memoriae d'època paleocristina que reaprofitava les estructures d'unes termes a la Neàpolis d'Empúries, a les quals es va afegir un absis orientat a llevant.



Vista aèria de l'església del nucli de Sant Martí d'Empúries (Miquel Lavado).



Les restes de l'església i del conjunt funerari de Santa Magdalena es troben al vessant occidental del turó emporità.



Sarcòfag de les estacions amb clipeus, descobert l'any 1846 a la cella memoriae de la Neàpolis. (Jordi S. Carrera).

Lauda funerària en mosaic policrom, datada a inicis del segle V, que cobria un enterrament en sarcòfag, a l'interior de l'església de Santa Margarida.



Adequació de la sala on s'exposa actualment l'estàtua d'Asclepi.



Restitució en 3D del temple d'Asclepi, en el sector meridional de la ciutat grega.



La restitució en volum del temple de Serapis va ser un dels primers intents de crear una visita virtual a Empúries.



Pòster del conjunt arqueològic emporità que reproduïx la topografia ideal del lloc en el segle I dC (dibuix Francesc Riart).