

Empúries en l'antiguitat tardana. El pas del món antic al món medieval

Per XAVIER AQUILUÉ*

El procés de regressió urbana i l'abandonament de les estructures d'habitació que van patir els sectors de la *Neàpolis* i de la ciutat romanorepublicana d'Empúries, al llarg del període altimperial, van provocar que la ciutat pròpiament d'Empúries restés reduïda, a partir del segle III, al nucli de Sant Martí d'Empúries, precisament el nucli que va constituir el primer assentament fundacional de la colònia grega d'*Emporion* (la *Palaià Polis*). Des d'aquest nucli, Empúries va ser la seu del bisbat tardoromà del seu nom i posteriorment la capital del comtat medieval carolingi i, posteriorment, català, fins al trasllat de la capitalitat a Castelló d'Empúries, segurament al segle XI (Balañà 1982, 125-135). El passat, però, grec i romà d'Empúries i el fet que la ciutat tardoromana es trobés sota l'estructura urbana contemporània de Sant Martí d'Empúries van amagar la realitat d'aquest període importantíssim per a la història d'Empúries. Amb anterioritat a l'inici de les excavacions oficials, realitzades per la Junta de Museus de Barcelona l'any 1908, es disposava ja d'algunes notícies sobre la troballa d'estructures i materials arqueològics d'aquesta fase històrica d'Empúries. Així, ja a mitjan segle XIX, les intervencions efectuades per Julián González de Soto i després, per Gabriel de Molina, subvencionades per la Diputació de Girona (1846-1847) es van centrar en l'edifici de la *cella memoriae* de la Neàpolis, amb troballes importants com el sarcòfag de les quatre estacions (Oliva 1974). Tant Joaquim Botet i Sisó com Josep Pella i Forgas, incorporen, a les seves publicacions sobre Empúries, les troballes de peces espectaculars, com els fragments de sarcòfags aquitans de la cratera i del crismó, i mossèn Ramon Font publica, l'any 1897, la relació dels bisbes emporitans documentats als diferents concilis d'època visigòtica.

Des de l'inici de les excavacions oficials d'Empúries, l'any 1908, la major part dels esforços dels treballs arqueològics es van concentrar en els sectors de la Neàpolis d'Empòrion i en la ciutat romana, tot i que Josep Puig i Cadafalch, en el seu primer treball publicat sobre les excavacions

* Director del Museu d'Arqueologia de Catalunya-Empúries.

d'Empúries, afirmava que la *Palaià Polis* d'Empúries es trobava a Sant Martí, tal com ja havia definit Jaubert de Paçà i que no hi havia cap dubte que aquest era el lloc on es trobava la ciutat d'Empúries posterior a l'època romana: *“Invasions dels barbres, el cambi de les vies de comerç; la desaparició del port feien tancar la gent en el recinte lluny del mar, més segur, y en l'antiga illeta a on el temple cristià s'aixecava sobre les ruïnes del temple de la Deesa multimamma, exiliada d'Efesus, a on al fi devia la vida concentrarse. La Sèu cristiana s'aixecà en la Paleòpolis, a Sant Martí d'Empúries”*. (Puig i Cadafalch 1909, 194). Tot i així, la historiografia tradicional assenyalava aquesta etapa històrica com una etapa de decadència i fosca per l'antiga ciutat grecoromana. Així, M. Almagro, referent a les notícies escrites conservades sobre Empúries després del segle III dC, escrivia *“Si conservamos alguna (noticia), es gracias a la Iglesia cristiana, en la cual parece que nuestra ciudad, decaída extraordinariamente como todas las ciudades del Imperio, conservó, al menos espiritualmente, cierta jeraquía, pues fué sede episcopal. Pero estas noticias se refieren sólo a los primeros mártires del cristianismo y a los obispos de aquella sede. De la ciudad misma, como núcleo urbano, nada sabemos. Las excavaciones nos han probado que desde el siglo III quedó arrasada y no volvió a reorganizarse más como ciudad importante, a consecuencia de la invasión de los francoalamanos que atravesaron el limes y llegaron a Hispania, saqueándola durante varios años”* (Almagro 1951, 97). Aquesta visió de decadència i de manca d'informació sobre aquest període històric va ser una constant, com demostra la visió proporcionada per E. Ripoll en la guia de les excavacions d'Empúries de l'any 1979: *“En el siglo III la invasión de los francos-alamanos precipita la decadencia de la ciudad, que prácticamente quedó destruida y no se reconstruyó, como se hizo en los casos de Barcino (Barcelona) o Tarraco (Tarragona). Sin embargo, debió continuarse una exigua vida urbana, y el hecho de tratarse de una urbe tan antigua justifica la existencia de la sede episcopal que se mantendrá hasta la invasión árabe en el siglo VIII y que quizá tiene raíces apostólicas”* (Ripoll 1979, 21). Tot i això, cal assenyalat que durant l'etapa del franquisme, M. Almagro havia realitzat diverses actuacions arqueològiques que havien proporcionat dades valuoses sobre els períodes tardoromans i altmedievals d'Empúries, com ara les excavacions efectuades els anys 1962-1963 al solar de l'antic cementiri de Sant Martí, amb una seqüència estratigràfica de gran interès (Almagro 1964) o a les esglésies de Santa Margarida i Santa Magdalena, al turó d'Empúries, i Sant Vicenç en el turó de les Corts (Almagro, Palol 1962; Palol 1967). Sense oblidar tampoc les excavacions efectuades a algunes de les necròpolis tardoromanes d'Empúries (Estruch, Martí i del Castellet de les Corts) que el mateix Almagro va publicar (Almagro 1955).

No serà, però, fins als treballs d'excavació arqueològica i de les noves tendències de la investigació arqueològica dels darrers vint anys, quan aquesta visió gairebé apocalíptica de l'Empúries tardoromana començarà a canviar. A les conclusions dels treballs de recerca efectuats a la zona del fòrum romà d'Empúries ja es fa esment que la nova situació creada és fruit



Aspecte actual de la capella de Santa Reparada de Cinclaus, una vegada finalitzada la seva excavació i restauració.

d'una reestructuració lenta i continuada de la ciutat i que es va produir "l'abandó pacífic i definitiu" de totes les zones urbanes de la Neàpolis i de la ciutat romana que la ciutat no podia mantenir a partir del 275 dC. Es valora aquesta adaptació com un èxit de la ciutat per continuar amb uns nous condicionants econòmics i socials (Fòrum 1984, 143; Mar, Ruíz de Arbulo 1993). Els treballs de Josep M. Nolla sobre l'estat de la qüestió de l'Empúries tardoromana (Nolla 1993), valorant les dades des d'aquesta nova perspectiva, i sobre les necròpolis de la Neàpolis (Nolla, Sagrera 1996), i els treballs d'excavació arqueològica en extensió realitzats a Sant Martí d'Empúries els anys 1994-1996 (AAVV 1998; Aquilué 1999, dir.) així com els projectes desenvolupats a les esglésies de Santa Magdalena i Santa Margarida d'Empúries, entre altres, han permès valorar molt millor aquesta època històrica (AAVV 2003).

A continuació fem unes consideracions sobre els punts més importants del coneixement actual d'aquest període històric d'Empúries.

EL NUCLI URBÀ DE L'EMPÚRIES DE L'ANTIGUITAT TARDANA

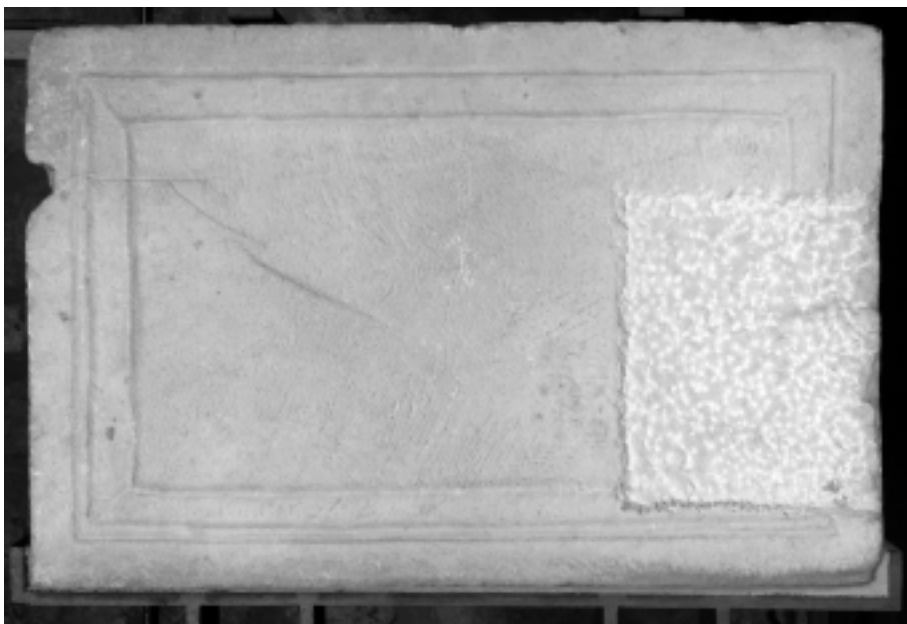
Totes les evidències proporcionades per les excavacions arqueològiques efectuades a Sant Martí d'Empúries permeten afirmar que Sant Martí d'Empúries constitueix, al llarg del període tardoromà, un nucli fortificat d'entitat i que el port de la ciutat es manté en plena activitat. El fet que

Empúries hagués estat seu episcopal, almenys des de l'any 516, on apareix documentada a les actes del concili celebrat a Tarragona, la presència del bisbe emporità, *Paulus*, demostra que la ciutat manté el seu prestigi i poder com a centre polític i administratiu d'un ample territori. Aquest control territorial es mantindrà fins a l'ocupació àrab, com demostra la continuïtat del bisbat d'Empúries al llarg dels segles VI i VII (Font 1897; Amich 2006).

Les estructures defensives de Sant Martí són reformades amb l'edificació de nous panys de muralla, com ara els documentats al solar de l'antic cementiri. Es tracta d'una sòlida muralla construïda amb *opus quadratum*, amb carreus de pedra de duna fossilitzada, molt característica, que encerclaria el recinte urbà. La datació d'aquesta muralla no ha pogut ser precisada estratigràficament, però la seva tècnica constructiva recorda, de forma extraordinària, la de les muralles tardoromanes de Girona i altres construccions baiximperials, per la qual cosa es podria proposar una cronologia de segle IV o V per a aquesta (Aquilué, Nolla 1999, 99-100). Dins del recinte urbà, les excavacions encara no permeten intuir ni la seva distribució urbanística ni la situació dels seus edificis principals. Ara per ara, les evidències són molt febles i es redueixen principalment a abocadors urbans, excavats en el subsòl i de gran potència, amb datacions del segle V i VI; estrats de construcció i d'habitació del segle VI i VII, amb restes d'estructures emmurallades que no permeten relacionar-les amb edificacions concretes; sitges d'emmagatzematge de gra, colgades a partir del segle VI, i, fins i tot, un fet molt comú en els nuclis urbans de l'antiguitat tardana, la presència d'inhumacions molt pobres, en àmfores o en fossa, en diversos sectors de la vila, amb datacions que cal situar en un moment posterior a la segona meitat del segle VI (Aquilué, dir, 1999).

Fins a l'actualitat no hi ha evidències arquitectòniques sobre l'existència en el nucli de Sant Martí d'Empúries d'un edifici religiós que pogués relacionar-se amb la seu episcopal emporitana (església catedralícia, baptisteri episcopal o palau del bisbe). Tot i així, hem de tenir en compte una sèrie de consideracions. En primer lloc, la presència de material litúrgic conservat a l'interior de l'església actual, com ara diverses ares d'altar tardoromanes que procedeixen evidentment d'esglésies (AAVV, 2007). En segon lloc, les característiques topogràfiques de Sant Martí i l'existència de l'església actual, construïda al segle XVI i del castell medieval, han condicionat i condicionen la nostra percepció de l'assentament tardoantic. És possible que les construccions més importants del període tardoromà estiguessin situades a la part nord i oest de Sant Martí d'Empúries, uns sectors dels quals disposem de poques dades, encara. En tercer lloc, els paràmetres de característiques urbanes de les ciutats de l'antiguitat tardana no han de valorar-se amb els paràmetres de les ciutats altimperials, i, per tant, les evidències arquitectòniques dels centres de poder i la seva articulació urbana són totalment diferents (Arce 1994; Arce, Chrysos, Wood 1998; Brogiolo 1996; Carandini 1993, Foss 1977; Wickham 1988). És, per tant, encara una qüestió oberta.

No hi ha, però, cap dubte que el nucli de Sant Martí d'Empúries continua ocupat, sense interrupcions, durant tota l'antiguitat tardana, com demostren



Taula d'altar tallada en marbre blanc, que podem datar en el segle V, recuperada del paviment de l'església de Sant Martí d'Empúries l'any 1993, i que avui s'exposa a l'interior del temple.



Imatge que oferia l'església de Sant Martí d'Empúries, encara amb l'antic cementiri al costat (AME – Esquirol).

les troballes estratigràfiques de materials arqueològics fins al segle VII. No es pot acceptar, doncs, la proposta d'una destrucció de la ciutat a mitjan segle VI i el seu posterior abandó (Nieto 1984).

EL PORT D'EMPÚRIES

Les dades que tenim actualment sobre les estructures portuàries emporitanes al llarg de l'antiguitat tardana són únicament indirectes. No tenim evidències arquitectòniques o arqueològiques per ubicar l'existència del port i les seves característiques. No obstant això, la cultura material recuperada, tant a Sant Martí d'Empúries, com a la Neàpolis, als cementiris tardoromans i als assentaments suburbans, demostren que el port emporità es va mantenir actiu durant tota l'antiguitat tardana i que Empúries es trobava dins dels circuits comercials de l'època. Les diferents vaixelles de taula són documentades abastament (T.S. Africana C i D, Late Roman C, T. S. Lucente, T.S. Hispànica Tardana, T.S. Gris i Ataronjada tardo-romanes), les ceràmiques comunes i de cuina, tant de producció local com importades, també. El comerç de productes alimentaris, com ara oli, vi i salaons, es troba documentat gràcies a les àmfores africanes, itàliques, orientals, sud-hispàniques i locals que s'han recuperat tant als nuclis d'habitació com a les necròpolis. Finalment, vidres, objectes de bronze, monedes i, fins i tot, elements més sumptuosos, com sarcòfags d'origen aquità i laudes funeràries d'origen nord-africà, evidencien l'activitat comercial marítima dels emporitans i, per tant, de l'existència de les seves estructures portuàries. Tot i així, cal assenyalar que la cultura material d'Empúries en aquest període evoluciona amb les mateixes pautes que les documentades arreu de la Mediterrània Occidental, amb un canvi important de la cultura material a partir de finals del segle VI dC (Aquilué 2003, 11-20).

LES ZONES D'HABITACIÓ DELS SECTORS SUBURBANS

Les intervencions efectuades en els darrers anys a l'entorn dels nuclis urbans junt al coneixement i estudi d'alguns d'aquests assentaments permeten afirmar que va existir una ocupació molt més densa del territori proper al nucli urbà de Sant Martí d'Empúries. És una ocupació densa i dispersa que segurament garantia una explotació més rendible dels recursos naturals i agropecuaris del territori. Així, per exemple, les estructures localitzades a la finca número 1 del carrer del Museu (avui Josep Puig i Cadafalch), excavades l'any 2001 i posteriorment la mateixa excavació del carrer, van permetre documentar una sèrie d'estructures d'habitació, datades als segles VI i VII dC, en el sector sud-oriental del turó d'Empúries. La situació d'aquest assentament, propera a les zones baixes i humides que envoltaven el turó, al costat de l'antiga desembocadura del Ter i propera també al mar, devia permetre l'aprofitament dels recursos naturals que



Anvers i revers d'una ampulla de Sant Menes, originària del santuari egipci dedicat a aquest sant, que duïen els pelegrins. S'hi representa el sant entre dos camells i la llegenda en caràcters grecs.

oferia la zona i facilitar les activitats econòmiques (agrícoles i ramaderes) del grup humà instal·lat (Aquilué, Castanyer, Tremoleda, Santos 2004). Amb la mateixa tipologia d'habitació, cal relacionar les estructures localitzades a les excavacions efectuades l'any 1991 amb motiu de l'adequació de la carretera de Sant Martí d'Empúries, prop de l'església de Santa Margarida. Damunt d'una zona d'enterraments d'època altimperial, s'adequa la zona al segle IV en un lloc per emmagatzematge de gra, que resta amortitzada, entre mitjan segle IV i mitjan segle V, per una necròpolis d'inhumació. A partir del segon quart del segle VI es constata una fase constructiva de certa envergadura que converteix el sector en una zona d'hàbitat, que va perdurar fins a finals del segle VII o posterior (Llinàs 1997, 149-169). Sens dubte, aquesta zona d'hàbitat presenta les mateixes característiques que la del carrer del Museu, 1.

Esment especial presenta l'església de Santa Margarida i les construccions d'uns edificis, amb una extensió de 14.000 metres quadrats, que van poder ser identificats per J. Casas, a través de la fotografia aèria, fa ja uns anys (AAVV 2007, 26). Es tracta d'un complex arquitectònic que cal posar en relació amb les estructures eclesiàstiques dels segles V i VI documentades sota l'església de Santa Margarida, entre ells, un baptisteri i una sèrie de tombes sepulcral privilegiades de personatges importants de la comunitat eclesiàstica empordanesa. La troballa d'una lauda funerària del primer quart del segle V, que cobria un sarcòfag de pedra amb coberta a doble vessant i acroteris, amb la inscripció: “(.....)[PV]S QVIESCET/GAVDET SPIRITVS QUE IN CRISTO LETA/TVR PLVS MINVS VIXIT ANIS LX”, han fet pensar en la possibilitat que la primera paraula que ens ha arribat pogués ser restituïda com a *episcopus*, precedit, evidentment, del nom de la

persona. La seva traducció seria: *?, bisbe, (aquí) descansa. Frueix l'esperit que s'alegra en Crist. Va viure més o menys 60 anys.* Tot i així, no hi ha cap seguretat que la paraula fos *episcopus*, ja que les lletres conservades permeten altres restitucions i no són un element ferm per restituir el càrrec eclesiàstic (si és que fa esment al càrrec) del difunt. Sigui com sigui, es tracta de personatges cristians pertanyents a les elits socials del moment i no hem de perdre de vista que a Empúries va existir, almenys al segle VII, monestirs amb els seus corresponents càrrecs eclesiàstics, alguns dels qual com l'abat Secorius que assisteix en representació del bisbe Gaudilianus al XIII Concili de Toledo (683).



Vista general de l'església de Santa Margarida i del seu entorn, a tocar l'actual carretera que mena a Sant Martí d'Empúries.

L'excavació del subsòl de l'església de Santa Margarida va permetre trobar diverses tombes en sarcòfag disposades a tocar del baptisteri.



Finalment, cal fer esment de la presència clara d'esglésies d'època tardoromana, amb una perduració clara en època medieval, com la de Santa Magdalena, Santa Margarida i Sant Vicenç, al voltant de les quals i al seu interior es creen cementiris d'inhumació de les comunitats properes, tot i que, en la major part dels casos, no coneixem ni els llocs precisos d'ocupació ni les seves característiques (AAVV 2007, Aquilué, Nolla, ed., en premsa).

L'existència d'un baptisteri, que pertany a una estructura anterior a l'església de Santa Margarida, és coneguda des de la seva excavació en la dècada dels anys 50 del segle XX.



Aspecte de les restes restaurades del conjunt de Santa Magdalena. A l'inici es va bastir un mausoleu, que posteriorment es va convertir en església i espai funerari.

LES NECRÒPOLIS DE L'ANTIGUITAT TARDANA

El panorama funerari, per aquest període, és ben conegut, gràcies especialment als treballs de J.M. Nolla i J. Sagrera (1996). Sens dubte, la necròpoli més important és la necròpoli ubicada damunt de les restes urbanes del sector septentrional de la Neàpolis grega. Amb gairebé 500 tombes documentades, de tipologia diversa i de cronologies que abracen des del segle IV fins al final de l'antiguitat tardana, aquesta necròpoli va ser, sens dubte, la necròpoli urbana de la ciutat d'Empúries, reduïda al nucli de Sant Martí. El cementiri s'articula al voltant d'una petita *cella memoriae* que, posteriorment, és convertida en una església funerària i a la que s'adossen diferents cambres funeràries amb els enterraments més sumptuosos, principalment en sarcòfags de pedra amb coberta també de pedra de doble vessant i acroteris. És precisament d'aquesta zona d'on provenen els dos magnífics sarcòfags esculpturats d'època romana amb representacions del cicle de les estacions, un localitzat l'any 1846 i l'altre l'any 1908. Junt a aquest cementiri principal, es localitzen diverses àrees



Sarcòfags disposats a l'interior d'una cambra funerària que formava part de l'àrea de la cella memoriae de la Neàpolis d'Empúries.

cementirials, d'entitat molt més petita, com les tombes existents al sector meridional de la Neàpolis, damunt de les estructures ja colgades de les edificacions hel·lenístiques i de les muralles d'accés a la ciutat (Nolla, Sàgrera 1996, 297-309); les inhumacions documentades l'any 1982 en àmfores tardoromanes del segle VI (Keay 62 A) en el sector conegut com "els Horts de la Palanca" o "la Muntanya dels Horts", al costat de l'actual Alberg de la Joventut (Nolla 2000, 11-20), molt a prop, per tant, del carrer del Museu, núm. 1, i possiblement relacionades amb aquest hàbitat; les inhumacions vinculades amb les esglésies de Santa Magdalena (precisament aquesta té el seu origen en un mausoleu del segle V), Santa Margarida (amb les estructures baptismals precedents) i Sant Vicenç, i altres inhumacions menys definides com les documentades a la mateixa carretera de Sant Martí d'Empúries, a la muntanya de Vilanera o al mateix recinte urbà de Sant Martí.

CONSIDERACIONS FINALS

Així, doncs, una de les línies futures d'investigació de l'Empúries de l'antiguitat tardana és intentar localitzar la ubicació precisa dels edificis episcopals del bisbat d'Empúries i intentar determinar, si les troballes arqueològiques i epigràfiques ho permeten, la vida i la història del bisbat, més enllà de la documentació proporcionada per l'assistència dels bisbes emporitans del segle VI (*Paulus, Carontius, Fructuosus*) i del segle VII (*Galanus, Sisaldus, Donum Dei, Gaudilianus*) als diferents concilis celebrats a Tarragona, Barcelona i Toledo (Vives, Marín, Martínez 1963; Amengual 1987; Amich 2006). Cal determinar també, en la mesura que sigui possible, l'articulació del nucli urbà d'Empúries i la seva relació amb els diferents assentaments suburbans, catalogats i jerarquitzats segons la seva funcionalitat, per entendre, realment, la seva configuració com a model de "ciutat dispersa" i intentar relacionar la realitat arqueològica amb les dades històriques de l'època per poder copsar, entre d'altres fets, el paper que va desenvolupar la ciutat en els darrers anys de la dominació visigoda, sobretot en els esdeveniments polítics relacionats amb la sublevació de *Paulus* de Septimània (673) enfront del poder central toledà o en les lluites de poder dinàstiques portades a terme per Akhila II (710-713) contra Roderic, i, sobretot, l'impacte que va suposar l'ocupació àrab d'Empúries i la recuperació carolíngia posterior (Aquilué 1999, 80-83).

BIBLIOGRAFIA

AAVV, *Sant Martí d'Empúries. Una illa en el temps*, Catàleg de l'exposició, Museu d'Arqueologia de Catalunya, Empúries, 1998.

AAVV, *10 anys d'arqueologia a l'entorn d'Empúries (1993-2002)*, Catàleg de l'exposició, MAC-Empúries i Ajuntament de l'Escala, Girona, 2003.

AAVV, *El cristianisme a Empúries, dels orígenes a l'Església actual*, Catàleg de l'exposició, MAC-Empúries i Ajuntament de l'Escala, Girona, 2007.

ABADAL, R. d', *Catalunya Carolíngia. Vol. I., El domini carolingi a Catalunya*, (edició a cura de Jaume Sobrequés), Institut d'Estudis Catalans, Barcelona, 1986.

ALMAGRO, M., *Las fuentes escritas referentes a Ampurias*, Monografías Ampuritanas I, Barcelona, 1951.

ALMAGRO, M., *Las inscripciones ampuritanas, griegas, ibéricas y latinas*, Monografías Ampuritanas II, Zaragoza, 1952.

ALMAGRO, M., *Las necrópolis de Ampurias, II, Necrópolis romanas. Las necrópolis indígenas*, Monografías Ampuritanas III, Barcelona, 1955.

ALMAGRO, M., *Excavaciones en la Palaiapolis de Ampurias*, Excavaciones Arqueológicas en España 27, Madrid, 1964.

ALMAGRO, M., PALOL, P. d., "Los restos arqueológicos paleocristianos y altomedievales de Ampurias", *Revista de Gerona* 20, Girona, 1962, 27-41.

AMENGUAL, J. (ed.), *Consenci. Correspondència amb Sant Agustí*, Vol. 1., Fundació Bernat Metge, Barcelona, 1987.

AMICH, N. M., *Les terres del nord-est de Catalunya a les fonts escrites d'època tardoantiga (segles IV-VII). Les seus episcopals de Girona i Empúries i el culte a Sant Feliu de Girona a l'antiguitat tardana*, Monografies de l'Institut d'Estudis Gironins, 19, Girona, 2006.

AQUILUÉ, X., "Empúries. Capital del comtat carolingi", Camps, J. (dir.), *Catalunya a l'època carolíngia. Art i cultura abans del romànic (segles IX i X)*, Catàleg de l'exposició 16-XII-1999 a 27-II-2000 MNAC, Barcelona, 1999, 80-83.

AQUILUÉ, X., (dir.), *Intervencions arqueològiques a Sant Martí d'Empúries (1994-1996). De l'assentament precolonial a l'Empúries actual*, Monografies Emporitanes 9, Girona, 1999.

AQUILUÉ, X., "Estado actual de la investigación de la Terra Sigillata Africana en la Península Ibérica en los siglos VI-VII", L. Caballero, P. Mateos, M. Retuerce (eds), *Cerámicas tardorromanas y altomedievales en la Península Ibérica. Ruptura y continuidad*, Anejos de Archivo Español de Arqueología XXVIII, Madrid 2003, 11-20.

AQUILUÉ, X., NOLLA, J. M., "Nucli de Sant Martí d'Empúries", AAVV, *Del romà al romànic. Història, art i cultura de la Tarraconense mediterrània entre els segles IV i X*, Catalunya Romànica, Enciclopèdia Catalana, Barcelona, 1999, 99-100.

AQUILUÉ, X., NOLLA, J. M. (ed.), *Empúries a l'Antiguitat tardana. Estat de la qüestió*, Monografies Emporitanes 15, en premsa.

AQUILUÉ, X., CASTANYER, P., SANTOS, M., TREMOLEDA, J. *Deu anys d'arqueologia a l'entorn d'Empúries. Actuacions efectuades entre 1993 i 2002*, Monografies Emporitanes 12, Barcelona, 2004.

AQUILUÉ, X., MAR, R., NOLLA, J. M., RUIZ DE ARBULO, J., SANMARTÍ, E., *El fòrum romà d'Empúries (Excavacions de l'any 1982). Una aproximació arqueològica al procés històric de la romanització al nord-est de la Península Ibèrica*, Monografies Emporitanes VI, Barcelona, 1984.

ARCE, J., "La ciudad en la España tardorromana: ¿continuidad o discontinuidad?", *Ciudad y comunidad cívica en Hispania (s. II-III d. C.)*, (Madrid 1990) Madrid 1994, 176-184.

ARCE, J., CHRYSOS, E., WOOD, I. (cord), *The Transformation of the Roman World, The Sixth Century, Production, Distribution and Demand*, Leiden, Boston, Koln, 1998.

BALANÀ, P., "Les destruccions de l'Empúries medieval i la capitalitat comtal", *Annals de l'Institut d'Estudis Empordanesos* 15, Figueres, 1982, 125-135.

- BROGIOLO, G. P. (ed.), *Early medieval towns in the Western Mediterranean* (Ravello, 22-24 september 1994), SAP, Documenti di Archeologia 10, Roma, 1996.
- CARANDINI, A., "L'ultima civiltà sepolta o del massimo oggetto desueto, secondo un archeologo", A. Momigliano, A. Sciarovani (ed.), *Storia di Roma* (Vol. III), *L'età tardoantica. II. I luoghi e le culture*, Roma 1993, 11-38.
- FONT, R., *Episcopologio ampuritano, precedido de una reseña histórica y arqueológica de Ampurias*, Girona, 1897.
- FOSS, Cl., "Archaeology and the Twenty Cities of Bizantine Asia", *American Journal of Archaeology* 81, 1977, 469-486.
- LLINÀS, J., "La excavación de la carretera de San Martín de Ampurias (Gerona): un ejemplo de la evolución de los contextos cerámicos durante la Antigüedad tardía en el litoral catalán", *Archivo Español de Arqueología* 70, Madrid, 1997, 149-169.
- MAR, R., RUIZ DE ARBULO, J., *Ampurias romana. Historia, Arquitectura y Arqueología*. Sabadell, 1993.
- NIETO, J.F., "Algunos datos sobre las importaciones de cerámica Phocian Red Slip en la Península Ibérica", *Papers in Iberian Archaeology*, BAR-IS 193, Oxford 1984, 540-548.
- NOLLA, J. M., "Tombs i cementiris del sector nord-oriental del turó d'Empúries", *Annals de l'Institut d'Estudis Empordanesos* 33, Figueres, 2000, 11-20.
- NOLLA, J. M., "Ampurias en la Antigüedad Tardía. Una nueva perspectiva", *Archivo Español de Arqueología* 66, Madrid, 1993, 207-224.
- NOLLA, J. M., SAGRERA, J., *Civitatis Impuritanæ coemeteria. Les necròpolis tardanes de la Neàpolis*, Estudi General 15 (1995), Girona, 1996.
- OLIVA, M. "Presencia de la Diputación de Gerona en Ampurias. Excavaciones en la basílica paleocristiana, en el siglo XIX. Hallazgos y descubrimientos en el foro romano", *Miscelánea Arqueológica. XXV Aniversario de los Cursos Internacionales de Prehistoria y Arqueología de Ampurias (1947-1971)*, Barcelona 1974, vol. II, 87-110.
- PALOL, P. d., *Arqueología cristiana de la España Romana (siglos IV-VI)*, Madrid, 1967.
- PUIG I CADAFALCH, J., "Les excavacions d'Empúries", *Annuari de l'Institut d'Estudis Catalans (1908)*, Barcelona, 1909, 150-194.
- RIPOLL, E., *Ampurias. Guia Itineraria*, Barcelona, 1979.
- VIVES, J., MARIN, T., MARTINEZ, G. (ed.), *Concilios visigóticos e hispano-romanos*, Barcelona-Madrid, 1963.
- WICKHAM, Ch., "La città altomedievale: una nota sul dibattito in corso", *Archeologia Medievale*, XV, Roma, 1988, 649-651.

