

DOSSIER

ACTIVITAT PRODUCTIVA I TRANSFORMACIÓ DEL MEDI EMPORDANÈS

Producció agrícola i formació del paisatge agrari. Les grans etapes de l'ocupació del sòl empordanès (1486-1879)

Per Pere Gifre Ribas^(*)

Resum

La formació històrica del paisatge agrari empordanès entre 1486 i 1879 passa per diferents etapes d'ocupació del sòl: expansió, aturada i retrocés i, de nou, expansió. Aquestes etapes obeeixen a un conjunt divers de factors, entre els quals el creixement de la població, però també l'oferta de terra, primer en mans de senyors directes, i, després, de senyors útils i propietaris de masos que, guiats pels preus de la producció agrària, empenyen la posada en conreu de terres no conreades (boscós, erms, terres inundables o dessecades), o de poc rendiment. Un factor extern incidirà en l'aturada del procés d'expansió: les guerres, que afectaran la població i la producció agrària, conseqüència de la situació de frontera de l'Empordà. El contracte emfitèutic serà la fórmula habitual per fer possible l'expansió. Els senyors útils i propietaris de masos accediran a la terra a través d'un contracte d'establiment fins a mitjan segle XVIII, i d'aquesta manera augmentaran la superfície de conreu. Des de mitjan segle XVIII, seran els propietaris de masos els que subestabliran terres dels masos a petits pagesos i jornalers.

Paraules clau

Producció agrícola, ocupació del sòl, paisatge agrari, emfitèusi, Empordà, segles XV-XIX

Abstract

The historical formation of the agricultural landscape of the Empordà between 1486 and 1879 goes through different stages of land use: expansion, freeze, recession and, again, expansion. These stages obey a diverse set of factors, such as population growth, but also supply of land which was, at first, in the hands of landlords and, later, of leaseholders and manse owners who, led by prices of agricultural production, push for the cultivation of uncultivated lands (woods, barren, floodable or dried lands) or poor soils. One external factor would be relevant for the halt of the expansion process: wars which affected the population and the agricultural production, due to the geographical border situation of the Empordà. The emphytheusis contract was the most common formula to allow the expansion. Leaseholders and manse owners would access land through long-term lease contracts ("establiment") until the middle of the eighteenth century and thereby increased the cultivated surface. After the middle of the eighteenth century, it would be the manse owners who sub-leased their lands to smaller peasants and agricultural day-labourers.

Keywords

Agricultural production, land occupation, agricultural landscape, emphytheusis, Empordà, fifteenth to nineteenth centuries

Recepció: 14/09/2015 • Acceptació: 13/10/2015.

* Catedràtic d'ensenyament secundari a l'Institut Alexandre Deulofeu de Figueres. Centre de Recerca d'Història Rural de la Universitat de Girona. Adreça per a correspondència: peregifre@hotmail.com

DOI: 10.2436/20.8010.01.174

Annals de l'Institut d'Estudis Empordanesos, volum 46 (2015)
Pere Gifre Ribas

PLANTEJAMENT⁽¹⁾

En un territori en què l'agricultura ha estat la principal activitat productiva i la base de l'economia fins ben entrat el segle xx,⁽²⁾ és evident que l'evolució de l'agricultura, l'extensió o la contracció de conreus, però també la intensificació dels usos agrícoles, ha condicionat i transformat el paisatge rural empordanès. Sovint, aquesta temàtica ha estat l'objecte d'estudi dels geògrafs, aquí es vol presentar una interpretació històrica, la que centra la causalitat del canvi-continuitat-retrocés en la dinàmica interna de la societat rural.

Els dos grans estudiosos de la geografia i el paisatge empordanès, Albert Compte i Yvette Barbaza, han marcat les etapes antigues⁽³⁾ i fins al moment de la gran transformació, que s'estava produint a començament dels anys seixanta del segle xx, quan posaven fi a les respectives tesis doctorals. Aquí ens centrarem en quatre segles, que coincideixen amb la màxima expansió de l'ocupació agrícola: de la fi del segle xv, quan la societat agrària deixa enrere els conflictes remences i pagesos en general, a la crisi agrícola i pecuària de final del segle xix, marcada sobretot per la fil·loxera, però amb afectacions també als cereals i l'olivera. Ho farem amb l'anàlisi d'unes altres dades: no sols les narratives, ni les resultants de l'observació del paisatge, ni tampoc exclusivament de les que deriven de la distribució de la propietat, sinó de les que provenen de l'evolució de la població, de la renda agrària (dels arrendaments de censos, delmes i drets feudals i, pel xviii, dels terços de masos) i dels preus. Ens centrarem, sobretot, en els factors explicatius del dinamisme agrari, defugint visions excessivament generalistes, i retornant a l'anàlisi històrica. Del temps, en definitiva, del que és un moviment canviant, si bé a uns ritmes lents, però sempre en moviment. En cap cas, els paisatges resultants no poden ser considerats

1. Aquest text s'ha beneficiat dels comentaris d'Enric Saguer i Lluís Serrano que, sens dubte, l'han millorat.
2. Fet que no contradiu que no s'hagin desenvolupat altres activitats productives, com el comerç o les activitats manufactureres i industrials, tant en època medieval, com en la moderna o contemporània, V. FÀRIAS, *El mas i la vila a la Catalunya medieval. Els fonaments d'una societat senyorialitzada (segles xi-xiv)*, València, PUV, 2009, 259-318; E. LLUCH, "Arqueologia minera del Bassegoda" i "Una teoria de l'Empordà", dins R. PASCUET (ed.), *EntreLluchs. Una aproximació empordanesa a Ernest Lluch*, Figueres, Brau, (2001); J.M. FRADERA, "Ni sirenes ni pastors, o la trampa de la identitat", *Actes del congrés: El paisatge, element vertebrador de la identitat empordanesa*, Vol. II, Figueres, IEE, (2007), 327-344.
3. A. COMPTE, "El Alto Ampurdán", *Pirineos*, 67-74 (1963-1964), 78-115; Y. BARBAZA, *El paisatge humà de la Costa Brava*, I, Barcelona, Eds. 62, 1988, 177-422.

immòbils. I no ho poden ser perquè les societats rurals són, també, just el seu contrari, i també en èpoques preindustrials.⁽⁴⁾

En aquests quatre-cents anys que s'escolen entre la sentència arbitral de Guadalupe de 1486 i la primera notícia de la fil·loxera al coll de Fornells, Rabós, el 1879,⁽⁵⁾ les etapes de creixement poblacional empenyen la transformació del paisatge en un procés d'extensió-aturada-retrocés de la superfície conreada i d'intensificació del treball de la unitat econòmica agrària, majoritàriament el mas, però no sols, només, amb un procés d'auto-explotació de la família, sempre des de la pluriactivitat. De manera recíproca, la renda procedent de la terra en un sistema agrari orgànic,⁽⁶⁾ amb una rotació biennal, en el qual podem matisar que es tracti sempre de guaret blanc,⁽⁷⁾ i sense aportacions externes a la unitat de producció en forma d'adob, explica l'existència de sostres poblacionals. Creixement de la població i sostres poblacionals, la instància a Robert Malthus com a factor explicatiu de les grans etapes de l'ocupació del sòl⁽⁸⁾ és evident. Com també ho és, però, la necessària referència a la llei de rendiments decreixents, formulada inicialment pel fisiòcrata Turgot i desenvolupada per David Ricardo. Quan el creixement de la població empeny la posada en conreu de terres i la pressió es manté, s'arriba a sembrar fins en terres marginals, les quals són molt menys productives, i porten, inexorablement, als rendiments decreixents.⁽⁹⁾

4. El concepte d'"història immobilitat" és usat a França per referir-se al fet que, entre 1340 i 1720, la població als actuals límits de l'estat francès no aconsegueix superar els vint milions d'habitants, vegeu la síntesi que en traça E. LE ROY LADURIE, *Les paisans français d'Ancien Régime. Du XIV^e au XVIII^e siècle*, París, Éditions du Seuil, 2015. Una altra visió, J.-M. MORICEAU, *Terres mouvantes. Les campagnes françaises du féodalisme à la mondialisation, XI^e-XIX^e siècle*, París, Fayard, 2002.
5. J. IGLÉSIES, *La crisi agrària de 1879/1900: la fil·loxera a Catalunya*, Barcelona, Eds. 62, 1968, 64.
6. El concepte d'economia orgànica, E.A. WRIGLEY, *Cambio, continuidad y azar. Carácter de la Revolución industrial inglesa*, Barcelona, Crítica, 1993. Sobre la transició, E. TELLO; E. GALAN DEL CASTILLO, "Sistemas agrarios sustentables y transiciones en el metabolismo agrario: desigualdad social, cambios institucionales y transformaciones en el paisaje en Catalunya (1850-2010)", 2013, en línia a: diposit.ub.edu/dspace/bitstream/2445/43861/1/626567.pdf.
7. E. SAGUER; R. GARRABOU, "Métodos de fertilización en la agricultura catalana durante la segunda mitad del siglo XIX. Una aproximación a los procesos físicos de reposición de la fertilidad agrícola", dins R. GARRABOU; J.M. NAREDO (eds.), *La fertilización en los sistemas agrarios. Una perspectiva histórica*, Madrid, Fundación Argentaria/Visor, (1996), 89-126.
8. El concepte de grans etapes d'ocupació del sòl l'utilitza M. BLOCH, (1931), *La historia rural francesa*, Barcelona, Crítica, 1978, capítol 1.
9. Aquest és l'argument de J. Prou, enginyer en cap forestal de la província de Girona, en la resposta a l'enquesta de la crisi agrícola i pequària: "...entiendo que ha perjudicado mucho su producción el haber extendido el cultivo a zonas impropias para ello, pues además de la pérdida de capital en la explotación de estos terrenos, que no han dado al interesado interés alguno, se ha inutilizado aquel terreno para la producción que le era propia, pastos o maderas, perjudicando así a la industria pecuaria y a la producción selvícola, al mismo tiempo que se provocaba la inconstancia del clima i la irregularidad de los meteoros acuosos", *La crisis agrícola y pecuaria*, Madrid, Est. Tipográfico "Sucesores de Rivadeneira", 1887, III, 44 i 50. Ho centra en l'expansió a costa del bosc i la pastura, i acaba per plantejar unes conseqüències ambientals que van molt més enllà.

L'augment de la població i la pressió de la població sobre el recurs terra pot explicar la posada en conreu de terres no conreades, fins llavors considerades marginals o poc rendibles. En posar-se en conreu, la disminució dels rendiments per unitat de sembradura era inevitable.

El que ens hem de preguntar és si l'aturada del creixement poblacional en els municipis rurals empordanesos en el darrer quart del segle XIX⁽¹⁰⁾ es pot explicar com el sostre demogràfic que tenia l'agricultura orgànica o bé és la constatació de la llei de rendiments decreixents, ja que tot i els intents de l'agronomia⁽¹¹⁾ empordanesa de mitjan segle XIX per imposar un sistema agrari intensiu, orgànic, on els prats artificials havien de ser la gran alternativa a la rotació biennal dels cereals-guaret, no tenien, encara, la seva translació a l'activitat agrícola. Les iniciatives dels sectors que lideraven el canvi agronòmic existien, però, topaven amb obstacles considerables per a la seva aplicació, el cas de la Granja Escola de Fortianell (1855-1875),⁽¹²⁾ la primera de la seva modalitat a Espanya,⁽¹³⁾ pot ser l'exemple emblemàtic del projecte agronòmic, però també de les limitacions a la implantació del model agrícola que proposava. En el fons, la terrible caiguda dels preus del blat⁽¹⁴⁾ i dels cereals en general no es va produir, i el projecte d'implantació dels prats artificials si no anaven acompanyats d'una expansió del regadiu, i de projectes n'hi haurà molts,⁽¹⁵⁾ es va acabar per abandonar.⁽¹⁶⁾ La fi de la Granja Escola, l'emblema del projecte, tot i la seva continuïtat en forma

10. La culminació del creixement demogràfic a l'Alt Empordà entre 1857 i 1877, A. COMPTE, "El Alto Ampurdán", ..., 226-227. Pel Baix Empordà, el sostre demogràfic i l'expansió de l'àrea conreada, bàsicament pel dessecament d'estanys i terres humides, se situa el 1860, E. SAGUER, *Treball agrari i reproducció econòmica. El Baix Empordà, 1950-1880*, Girona, Associació d'Història Rural – Centre de Recerca d'Història Rural (UdG) – Publicacions de la UdG, 2005, 21-23.
11. D. ARMENGOL, "Les transformacions de l'agricultura: alguns aspectes de la revolució agronòmica a l'Alt Empordà", R. ALBERCH; D. ARMENGOL; J. CLARA; J. NADAL; J. PORTELLA, *Girona al segle XIX*, Girona, Gòthia, (1978), 65-94.
12. E. FERNANDEZ CLEMENTE, "La enseñanza de la agricultura en la España del siglo XIX", *Agricultura y Sociedad*, 56 (1990), 120-121; P. GÍFRE, "Hisendats i renovació agrícola: la granja escola de Fortianell", *Revista de Girona*, 144 (febrer 1991), 72-80; A. LUQUE, "Los estudios de aplicación en la década de 1860, una vía frustrada para la difusión del cambio técnico en la agricultura", *Estudis d'Història Agrària*, 17 (2004), 588-589, vincula els estudis d'agricultura a la Llei Moyano de 1857 i a l'ensenyament que s'imparteix en els plans d'estudis de l'Institut de Figueres a través de les memòries dels cursos 1858-59, 1859-60 i 1862-63.
13. E. GIRALT, "Tradicció i innovació en l'agricultura del segle XIX", *Història econòmica de la Catalunya contemporània*, 2, Barcelona, Fundació Enciclopèdia Catalana, 1990, 190.
14. Avisada amb temps per N. HERAS DE PUIG, "Porvenir del cultivo del trigo en la provincia de Gerona", *La Granja*, any III, 7 (juliol de 1852), 170-183.
15. D. PAVON, *Gran obra hidràulica i territori a les conques de la Muga i del Fluvià (1850-1950)*, Figueres, Institut d'Estudis Empordanesos, Monografies empordaneses, 2008, capítol 3.
16. R. CONGOST, *Els propietaris i els altres*, Vic, Eumo, 1990, 249-253.

Annals de l'Institut d'Estudis Empordanesos, volum 46 (2015)
Producció agrícola i formació del paisatge agrari.

d'estudis reglats d'agricultura a l'Institut de Figueres, però que ja no era el projecte primigeni, va més enllà de l'esgotament del projecte de Narcís Fages de Romà i els propietaris empordanesos.

LA DINÀMICA DE LA PRODUCCIÓ AGRÀRIA. PROPOSTA DE PERIODITZACIÓ

La dinàmica de la producció i de l'ocupació de la superfície agrària empordanesa reflecteix una successió de processos d'expansió i d'aturada, i fins de retrocés: del conreu a l'erm, molt comú en la història del paisatge mediterrani.⁽¹⁷⁾ Sovint, els processos expansius permeten i acompanyen el creixement poblacional, alhora que la pressió de la població empeny a posar en conreu noves terres. Les aturades d'aquests processos tendeixen a relacionar-se amb fenòmens generals, episodis crítics que afecten una bona part de l'arc mediterrani, és el cas de l'aturada del creixement del segle XVI i la crisi dels primers anys del segle XVII que veurem que aquí es presenta de manera molt atenuada, i que s'estendrà pel conflicte bèl·lic de la Guerra dels Segadors i la posterior Guerra de Secessió. De la mateixa manera, aquest clima bèl·lic de guerres continuades amb França dificultarà el creixement posterior, però no el qüestionarà. Com tampoc no ho farà la Guerra de Successió, tot i que suposarà una forta desestructuració de la infraestructura productiva entre, com a mínim, 1705-1725: pobles parcialment abandonats, vinyes i olivars arrencats o tallats, masos desensostrats, terres ermades, reducció del bestiar de tir, etc. La represa suposarà un fort creixement de la superfície agrària, fet demostrable per les dades cadastrals i d'amillaraments,⁽¹⁸⁾ alhora que usos més intensius del sòl, l'episodi de l'arròs en el segle XVIII és ben manifest, com també ho és el procés de dessecament d'estanys que no s'acabarà fins al darrer quart del segle XIX. Però també hi tornarà a haver una paràlisi d'aquest creixement en els anys 1793-1795 i 1808-1814, que s'estendrà en els anys posteriors a la Guerra del Francès. Sens

17. E. TELLO, "La formación histórica de los paisajes agrarios mediterráneos: una aproximación coevolutiva", *Historia Agraria*, 19 (1999), 204-206.

18. Yvette Barbaza ha comparat les dades de cadastres i amillaraments per sis municipis litorals i ha pogut constatar l'ampliació de la superfície conreada entre el primer terç del segle XVIII i mitjan segle XIX, una ampliació que va a càrrec, per aquest ordre, de la vinya, l'olivera i la terra campa, Y. BARBAZA, *El paisatge humà ...*, I, 360-369. E. SAGUER, "L'agricultura baixempordanesa a mitjan segle XIX: producció agrària i usos del sòl", *Estudi General*, 13 (1993), 201-205. Sobre l'ocultació i el frau en els amillaraments, les atinades reflexions d'E. SAGUER, *Treball agrari i reproducció ...*, 168-176.

dubte, la guerra aturarà la producció agrària a l'Empordà: malmetrà els conreus i les collites, i truncarà el comerç exterior, especialment del vi.

Creixement d'un llarg segle XVI, i frenada de l'expansió (1486-1640)

En un primer moment, que coincideix amb el segle XVI, el procés d'expansió de les terres de conreu farà retrocedir l'erm i la garriga, amb la colonització de terres que havien quedat ermades des de l'expansió del segle XIII i XIV, quan la pesta negra feu retrocedir el poblament. El país desert, referint-se al poblament català, en expressió de Jordi Nadal,⁽¹⁹⁾ era també una realitat empordanesa en acabar el segle XV i començar el segle XVI. El buit poblacional s'anirà omplint de població occitana i gascona, provinent de les terres situades al sud del massís central francès, que trobarà ocupació en els masos i el litoral, sobretot, fins assentar-s'hi.⁽²⁰⁾

Els actors del procés de creixement de l'expansió agrícola són diversos, com divers és l'interès que aquests actors tenen en relació amb la renda de la terra: senyors delmadors, senyors directes, senyors útils propietaris de masos i petits pagesos emfiteutes, fins a jornalers, tota aquesta gernació protagonitzarà el procés d'expansió de la superfície agrícola. Si bé, però, els papers no seran coincidents.

Sobre el paper dels senyors directes en l'expansió agrària del segle XVI, n'hi ha prou d'exposar el del cellerer de Sant Pere de Rodes a Llançà, en els anys centrals del cinc-cents, que actua amb una estratègia clara: davant la pressió sobre la terra arran de la demanda de la pagesia, utilitza l'argument del dret de "cap terra sense senyor directe". Davant d'una parcel·la sense senyor directe conegut, ni tampoc amb senyor útil que hi al·legués tenir-hi drets, el batlle fa una crida perquè qui hi tingué drets els demostrés en el

19. J. NADAL OLLER, "La població", dins J. NADAL FARRERAS; P. WOLF (dirs.), *Història de Catalunya*, Vilassar de Mar-Barcelona, Oikos-Tau, (1983), 67.

20. Entre 1605 i 1615, els immigrants francesos a Castelló representaven el 35% de la població masculina que es casava, M. PLANAS, *La població a l'Alt Empordà al règim demogràfic antic*, tesi de llicenciatura, UAB – Departament d'Història Moderna, 1985, 127-130. Hi aprofundeix a partir d'altres fonts per al segle XVI, J. COLLS, *D'artesans a pagesos: l'evolució del treball en una vila de la Catalunya moderna (Castelló d'Empúries, segles XV-XVII)*, treball de recerca presentat a la Universitat de Girona, programa de Doctorat d'Història Medieval, Moderna i Contemporània, 2002, 138-151 i "Immigració francesa i repressió a la Catalunya del segle XVI: alguns exemples del Comtat d'Empúries", *Annals de l'Institut d'Estudis Empordanesos*, 35 (2002), 199-223. En fa un estudi detallat, a partir de les dades de la matrícula de francesos de 1637, A. CAPDEVILA, "Les característiques de la immigració occitana a l'Alt Empordà abans de 1640", *Actes del congrés: Fronteres. Una visió des de l'Empordà*, Figueres, Institut d'Estudis Empordanesos, (2011), 217-236.

termini d'una setmana.⁽²¹⁾ Davant la manca de compareixença de senyor, útil o directe, que demostrés tenir-hi drets, poc més d'una setmana després establia la terra al cens d'una tasca per plantar vinya.⁽²²⁾ Com que, a més de senyor directe, el monestir de Sant Pere de Rodes exercia diferents graus de la jurisdicció, si més no la més baixa, que no estava en disputa amb el comte d'Empúries, podia fer crida de ban i penalitzar els qui entressin en les terres, i sobretot en les vinyes,⁽²³⁾ de manera que atorgava als seus emfiteutes la seguretat suficient perquè poguessin plantar de vinya les terres ermes o de bosc que fins llavors no tenien senyor. Aquest és el protagonisme dels senyors directes a Llançà que, de ben segur, es pot estendre a altres indrets. És clar, però, que l'establiment es feia perquè hi havia un emfiteuta disposat a plantar de vinya la parcel·la. El sistema emfitèutic, en aquest cas, beneficiava el domini útil que accedia a la terra, el domini directe que percebia la tasca anual a raó de 15/1, una quota inferior a l'habitual, i els delmadors que rebien el delme d'una parcel·la fins llavors improductiva. No sabem si hi havia disputa pel delme de novals.

El cellerer de Sant Pere de Rodes no era un cas únic, en podia haver après del seu senyor temporal superior, el comte d'Empúries, que, el 1545, a través d'una iniciativa general, estudiada per Josep Colls per Castelló d'Empúries,⁽²⁴⁾ feia denunciar als emfiteutes del lloc per qui tenien les seves terres. En el cas que no declarassin tenir senyor directe, o que no aportessin la documentació que la poguessin acreditar, procedia a fer-los capbrevar a favor seu. En aquest cas, el comte d'Empúries també establia la màxima de

21. "Die primo jannuarii anno predicto [1554]. Petrus Amorós, preco publicus res he alta et intelligibili voce ut moris est in platea communi loci de Lanciano fecisse preconizationem seguentes, ço és, que qualsevol qui pretingue haver ni tenir dret algú ha un tros de bosch és sobre una vinya de Pere Farrer, situada a Campamar, que dins deu dies prop-vinens ho hage de amostrar al senyor cellerer, altrament, passats dits deu dies, lo dit senyor cellerer ne farà establiment", AHG. Notaria de Llançà, 1 (1547-1557): f. 52.
22. El 23 de gener de 1555, el cellerer Galceran de Rocabrúna establia a Sebastià Carrera, *agricola* de Llançà, una peça de bosc al Campmar de Llançà, afronta amb la via pública que va de Llançà a Sant Silvestre, de 7 v de terra, amb obligació de fer tasca de 15/1, i que dins tres anys hagués de tenir la peça plantada de vinya, amb una entrada: 16 sous. AHG. Notaria de Llançà, 1 (1547-1557): f. 55. Hi haurà altres establiments per plantar vinya al Campamar o Campmar.
23. L'1 de març de 1555, per posar un exemple, es feia crida "que ningú no gos posar ninguna manera de bestiar per les vinyes de dit loch, sots pena de sinch sous, he donar-se ha al terç al acusador". En una altra crida, de 28 de juny de 1556, la pena de ban diferencià si és de dia o de nit: "que ningú no gos entrar en vinya ni en ort d'altri, sots pena de sinch sous de dies y de tres liures de nits, y donar-se ha el terç al acusador", AHG. Notaria de Llançà, 1 (1547-1557): f. 57v i 88.
24. J. COLLS, "Cap terra sense senyor". Les denunciacions del comte d'Empúries a inicis de l'època moderna, R. CONGOST (ed.), *Dels capbreus als registres de la propietat. Drets, títols i usos socials de la informació a Catalunya (segles XIV-XX)*, Girona, Girona, AHR – CRH de la UdG, Documenta Universitària, 2008, 145-170.

cap terra sense senyor directe, i, si no n'hi havia, la senyoria directa corresponia al senyor jurisdiccional del lloc. No sabem si hi va haver interferències, ni disputes per l'actuació del cellerer a Llançà. El que semblen posar d'evidència aquests dos processos és que els actors del creixement agrari eren diversos i no sempre amb objectius coincidents.

Quan s'analitza la renda percebuda pels senyors delmadors i senyors feudals, que perceben una part de la renda de la terra, i que, per tant, en participen directament, s'aprecia una intensificació dels mecanismes per percebre rendes fins a llavors no percebudes. Posem per cas l'important nombre de sentències i concòrdies a què arriben delmadors i pagesos en els anys finals del segle XVI i començament del XVII, sobretot pel delme d'olives, en el que prova un creixement important de l'extensió de l'olivera, significativament en terres marginals (Cantalops, 1623;⁽²⁵⁾ Figueres, concòrdia de 1638;⁽²⁶⁾ la Bisbal, 1601;⁽²⁷⁾ Ordis, sentència de 1585 i 1591, concòrdia⁽²⁸⁾ i presa de possessió de 1592;⁽²⁹⁾ Sant Esteve de Guialbes, inici del plet, 1586;⁽³⁰⁾ Saus, concòrdia de 1694;⁽³¹⁾ Ventalló, 1601;⁽³²⁾ Vilabertran, sentència de 1610, concòrdia de 1614;⁽³³⁾ Vilanant, sentència, 1597, concòrdia, 1640⁽³⁴⁾).

Al mateix temps, també, podem trobar casos que denoten un ús més intensiu de la terra. Posem per cas, per exemple, i això es podria estendre a d'altres indrets, la llicència que, el 6 d'abril de 1551, dóna Jaume de Cardona als veïns de la Tallada de poder prendre aigua del rec del molí de Verges per omplir una bassa des d'on poder regar “molons, alls, sebas, carabassas, fassols y altres cuynats y cànems y llins”.⁽³⁵⁾ A la Vall d'Aro, l'Almoïna del pa de la seu de Girona és condemnada per l'Audiència a no

25. J. OLIVARES, *Viles, pagesos i senyors a la Catalunya dels Àustria*, Lleida, Pagès editors, 2000, 323.

26. ACAE. Figueres. 1747.

27. J. OLIVARES, *Viles, pagesos i senyors ...*, 306.

28. AHG. Notaria de Girona-6: 565; 5 de juny de 1592.

29. ACG. Repertori general de capellanies, II, 672v., Repertori Pontich, 43, 66, 166, 177, 270

30. ACG. Repertori Pontich, 2.

31. P. GIFRE, *Delmes, censos i lluismes. El feudalisme tardà a la Catalunya vella (Vegueria de Girona, s. XVI-XVII)*, Girona, AHR, CRHR de la UdG, Documenta Universitària, 211, 238.

32. J. OLIVARES, *Viles, pagesos i senyors ...*, 322.

33. AHG. Notaria de Figueres, 210 (1613-1614): 7 de gener de 1614.

34. ACAE. Ajuntament de Vilanant. Concòrdia de 28 de febrer de 1640. El 1597, la sentència absolia als veïns de Vilanant de pagar delme d'olives de les terres que fins llavors no havien estat productives, en canvi imposava pagament del delme de les terres decimals, és a dir, que eren productives i per tant obligades a pagar delme. Fet que ve a demostrar l'expansió de l'olivera en terres marginals.

35. Arxiu Ros de les Olives. Llibre del mas Vanover de la Tallada, refa. núm. 53.

cobrar delme dels particulars de “rahims grechs, que-s diuen rahims de abres, de fesols, de ciurons, de llobins, de lli, que-s cullen en los horts, y de herba de prat”; però, en desacord amb la sentència i com a argument de la defensa, exposa que aquests conreus “se cullen en dita parròquia y vall en molt gran suma y en notabilíssima quantitat”, i aporta testimonis, el 1597, de collir-se'n de tres-centes a quatre-centes bótes de vi, cinquanta quarteres de cigrons, cent de fesols, més de dues-centes de llobins, “y que ha vist [diu un testimoni], ne venen molts y que-n trauen molta summa, axí per mar, com per terra”. No hi fa res que el 1599 la sentència fos ratificada per l'Audiència, el paborde desqualificava els testimonis per ser part interessada, de pobles veïns, per tenir por que condemnant als de la Vall d'Aro, després ho fossin ells.⁽³⁶⁾ Donava per cert que la collita de raïms, fesols, cigrons, llobins i lli, i herba de prat, era general. El 1599, a la Bisbal, el bisbe i la universitat forana arriben a una concòrdia en el pagament del delme de tota mena de productes, si bé, es fa relació expressa que no hi haurà cap innovació en el pagament del delme de forment, mestall, ordi i civada, a què s'havia arribat en una concòrdia el 1578, però en canvi es menciona expressament que d'avellanes es pagarà delme a la quota de 20/1, d'olives de 19/1, de roja⁽³⁷⁾ i gualda de 20/1 i de raïms d'arbres de 16/1. S'especifica que no hi haurà innovació en el pagament del delme de raïms de vinya, i que els veïns del lloc quedaran exemts del pagament d'altres conreus, el bisbe pretenia cobrar delme d'herba verda i herba seca, de naps i de fesols, des d'aquell moment “no sia obligat de aquí al davant en ningun temps los pagesos y habitants de la dita universitat y terras tinentes d'ella de pagar dècima alguna de les coses de que no se ha acostumat de pagar-ne, com són de herba seca y verda, nous, fasols y de totes las demás cosas de què fins vuy no se ha acostumat de pagar delme”, es consideren “menudèncias”.⁽³⁸⁾ El 1599, a Albons, Jaume de Vallgornera, senyor del lloc, el capítol de la seu pel dret de capellania i el sagristà, com a senyors delmadors, i els particulars i veïns, arribaven a una altra concòrdia per la qual s'avenien a pagar delme de tot gra d'aresta: blat, sègol, espelta, ordi,

36. AHG. Hospici. 2099.

37. Si bé se'n devia fer amb poca quantitat, el 23 de gener de 1615, Joan Llupià, pagès de Vilabertran, compra un camp de roja de dues vessanes a Mateu Romera, rajoler de Cabanes (AG. N. Bassedas, Notaria de Figueres, 262 (1614-1615), 51r).

38. AHG. Girona-6, J.M. Savarrés, 591(1599): 19 de gener de 1599.

civada, mill, arròs⁽³⁹⁾ i faves, i de tota mena de llegums, cuinats, llobins, alls, anyells i llana, i també de raïms, de les terres tascals a raó de 12/3: una part i mitja al delme i l'altra al perceptor de la tasca, de les terres no tascals, a la quota de 13/1.⁽⁴⁰⁾ A Corçà, els veïns obtenien privilegi per amaran cànem el 1599, i defensaven el dret de fer-ho el 1636 quan un particular al·legava motius de salut per prohibir-lo. El privilegi de 13 de juliol de 1599 diu textualment: “Y·ls sia lícit y permès, líberament, en la dita riera amerar cànem, llins, ginestas y altres coses a ells ben vistes ...”. A instància de Francisco Bas, el 8 d'octubre de 1636, es fa una crida per prohibir amaran cànem a la riera del Roanell per anar contra la salut. La universitat invoca en la seva defensa el privilegi reial de 1599 pel qual “tots els de la vila, parròchia y terme de Corsà púgan y los sie lícit y permès liberalment en las rieres, vulgarment ditas Roanell y Rissech, amaran cànems, llins, ginestas y altres coses a ells ben vistes”.⁽⁴¹⁾

Les referències provenen del conflicte i l'enfrontament en el tombant de segle XVI, però posen de manifest que els grans d'aresta, i el pagament del delme, tot una altra cosa era la forma de pagament, no eren qüestionats en cap moment. I també, que la superfície de l'olivera havia augmentat de manera recent i per això se'n volia cobrar el delme. Els raïms baixos, de vinya, no eren objecte de controvèrsia, en canvi els raïms alts eren una novetat. També es fa referència a altres grans, a cuinats i productes d'horta, i de regadiu en general, i trobem la presència de cànem, lli, arròs i la roja, a la Bisbal. Si els delmadors en volien cobrar, és la prova evident que la producció tenia una certa consideració. Com a conclusió, podem dir que entorn de 1600 estava consolidada una agricultura amb un mosaic variat de conreus, cereals, en primer lloc, però també olivera i vinya, i que en els guarets i en els rostolls hi tenien presència els llegums i altres conreus.

A fi d'acabar de completar la imatge de l'ocupació del sòl empordanès, hem de fer referència expressa a la importància del bestiar, especialment a

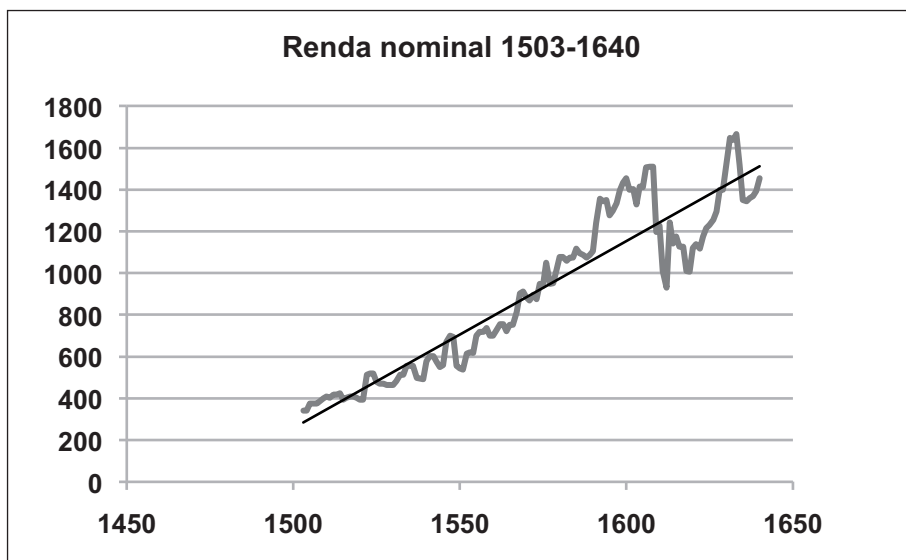
39. Es refereix a l'arròs de l'Empordà, Pere Gil, entorn de 1600, J. IGLÉSIES, *Pere Gil, S. I., 1551-1622, i la seva Geografia de Catalunya, seguit de la transcripció del Libre primer de la historia Cathalana*, Barcelona, Quaderns de geografia, 1949, 237, 243 i 244. També tenim referències esporàdiques de collites d'arròs de 1588, 1592, 1611 i 1613 donades pel metge J. TAULER el 1900 a *El cultivo del arroz en Torroella de Montgrí (Provincia de Gerona)*, Barcelona, Imprenta de P. Ortega, 1900. De delme d'arròs també se'n pagava el 1612 a Verges i la Tallada, segons una concòrdia entre l'administrador de les capelles de la mensa capitular de la Seu de Girona i el pagès Pere Guiamir, que l'havia partit sense avisar el col·lector. AHG. Notaria Girona-6, J.M. Savarrés, 622 (1613): 22 abril 1613.

40. AHG. Notaria de Girona-6, J.M. Savarrés, 591 (1599): 8 de juliol de 1599.

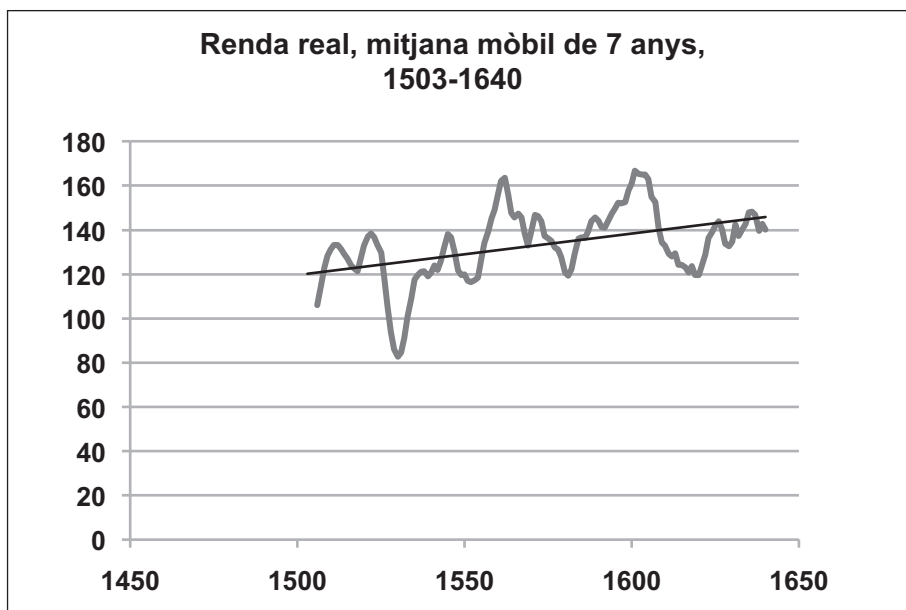
41. ACBE. Corçà, 1.

la plana, i en els cortals de Castelló, Peralada, Sant Joan Sescloses i Sant Pere Pescador, on és abundant el bestiar de cria, especialment de bovins i euguassins, i el bestiar de llana, que pastura a les closes. Unes closes que, obertes o tancades, és a dir, d'ús comú o, el més sovint, privat dels masos i cortals, tenien la seva importància en el conjunt de l'explotació. Sovint, el contingent ramader s'associa als cortals, en els quals, segons els tractes, el masover se'n feia càrrec o hi havia de posar pastor, en un contracte a gazalla o a mitges.⁽⁴²⁾ O bé quedava a llibertat del masover de prendre el bestiar que volgués,⁽⁴³⁾ en altres, el propietari del mas es reservava la fadiga si el masover volia prendre bestiar a mitges.⁽⁴⁴⁾ El bestiar de llana anava a muntanya els mesos d'estiu. S'aprecia en les clàusules dels contractes de masoveria la importància dels fems per a l'explotació, d'aquí que sigui reiteratiu que els ramats, una vegada retornin de muntanya, hagin de quedar-se en el mas o cortal. Al mateix temps, una altra zona ramadera era la muntanya de l'Albera i les Salines, on el bestiar era cedit a gazalla o a mitges, a petits pagesos, sovint joves, que s'encarregaven de portar-los a pasturar i guardar-los.⁽⁴⁵⁾ I, és clar, no podem oblidar la importància que tenia el bestiar, sovint de llana, però també, en menor mesura, el porcí,⁽⁴⁶⁾ en els masos i la muntanya.⁽⁴⁷⁾

42. Aquest és el cas, per exemple, de l'arrendament del cortal de l'Horta de Castelló que fa Jeroni de Lluch, donzell de Castelló, a Pere Arnau Cusí, pagès habitant als cortals, el 21 de maig de 1617, en què es disposa que només podrà tenir les vaques del propietari, "a gastos vostres propis haiau de tenir a partir de mitges totes les vacas mies". A més, s'havia de fer càrrec del bestiar menut transhumant: "Ítem, que si acàs tindreu bestiar menut, aquell tingau de pendre y guardar des del puiant de muntanya fins al devallant, y des del devallant fins al puiant, com se acostuma" (AHG. P. Ves, Notaria de Castelló, 1168 (1616-1618)).
43. Així queda disposat en el contracte que fa Antoni Rubies de Maig, mercader de Castelló, a Pere Cueula, pagès de Castelló, del cortal Maig, el 8 de març de 1611: "Ítem, que vós dit arrendatari pugeu pendre a mitges, sens respondre'm a mi cosa alguna les vaques de qui vos donarà gust" (AHG. P. Ves, Notaria de Castelló, 1158 (1610-1611)).
44. Així és en l'arrendament que fa Jaume Puig, pagès de Cabanes, a Guillem Marró, de l'heretat d'Olives a Peralada el 6 de gener de 1615 (AHG. J. de Palol, Notaria de Peralada, 538 (1614-1615), 16v).
45. P. GÍFRE, "La muntanya a la plana empordanesa: el penó de Rocbertí (s. xv-xviii)", *Estudis d'Història Agrària*, 18 (2005), 111-129.
46. Dotze porcs eren cedits a comanda "*et a dimidium lucrum*" a Josep Daviu, pagès de Cantallops, per Bartomeu Vilar, corder de Figueres, per aglanar en els seus boscos, 23 de març de 1672 (AHG. F. Gayolà, Notaria de Figueres, 471 (1671-1672), 234v). Entre els comptes del mas Martí de Caçà de Pelràs trobem anotacions de compres al mercat de la Bisbal i l'engreix al mas i la posterior venda a carnisseres, P. GÍFRE, *Els senyors útils i propietaris de mas. La formació històrica d'un grup social pagès (Veguera de Girona, 1486-1730)*, Barcelona, Fundació Noguera, 2012, 419, 424, 425.
47. En dona una referència sobre els existents a la muntanya de Requesens, A. COMPTE; E. JUAN, "La Jonquera en el segle XVIII: alguns aspectes del seu passat", *Annals de l'Institut d'Estudis Empordanesos*, 22 (1989), 143.



Font: P. GIRE, En la prehistòria dels hisendats ..., 2009, 841-861.



Font: P. GIRE, En la prehistòria dels hisendats ..., 2009, 841-861.

L'evolució de la renda és de clar creixement.⁽⁴⁸⁾ Fins i tot quan es produeix l'aturada, a final del segle XVI, no deixa de créixer en relació amb el que ha estat el signe del creixement del cinc-cents. La corba de la renda nominal és ben clara en aquest aspecte, els arrendaments de 1600 més que tripliquen els d'inici de segle. Una vegada, però, deflactem els arrendaments amb el preu del blat, ens adonem del creixement, però també que ha estat resultat de diferents cicles, que caldrà estudiar amb més detall. Ara per ara, però, el que demostra aquesta corba és un creixement inqüestionable en termes reals fins 1599-1600,⁽⁴⁹⁾ una baixada en els primers anys del segle XVII, per recuperar-se en els anys vint i trenta, just quan es produeix el desballestament de l'activitat productiva i l'Empordà esdevé terra de pas d'exèrcits a partir de 1640. Quan ens fixem en la renda real, hi ha una constatació d'aquesta "crisi" de començament de segle XVII: els nivells més baixos de 1620 coincideixen amb els de 1580, però en cap cas cauen per sota dels que trobem en aquesta data, sinó que començaven a repuntar a partir de 1620.⁽⁵⁰⁾

El camp ermat, 1640-1660

Una segona etapa, vindrà marcada per la paràlisi d'aquesta expansió, fet que coincidirà amb la caiguda de la renda agrària, ja des de final del segle XVI

48. Hem agafat com a indicador diferents sèries d'arrendaments de les capellanies de la seu de Girona corresponents a: Ordis, Llers, Empúries, Sant Pere Pescador, Garriguella, Pau i Palau, Peralada, Vilanova de la Muga, Albons i Torroella de Montgrí, i les hem agregat. Són deu sèries, les més significatives pel volum monetari i representatives del paisatge agrari divers de l'Empordà: secà interior, plana, litoral i peu de l'Albera. Les dades es troben a P. GIFRE, *En la prehistòria dels hisendats. De senyors útils a propietaris (Vegueria de Girona, 1486-1720)*, vol. 2, tesi doctoral, Universitat de Girona. Facultat de Lletres. Departament de Geografia, Història i Història de l'Art, 2009, 841-861, consultable en xarxa: <http://dugi-doc.udg.edu/bitstream/handle/10256/4952/tpgr1de1.pdf?sequence=1>
49. La corba elaborada per Montserrat Duran difereix notablement de la que hem construït, d'entrada perquè nosaltres hem optat per calcular en relació amb la renda inicial de 1503-1507, que ens ha semblat la forma més clara d'identificar l'etapa de creixement. Per la seva part, estableix la relació amb la punta alta de creixement, 1576. Hi ha, però, més diferències, la corba de M. Duran presenta "*un crecimiento generalizado de las rentas nominales hasta mediados los años 1570 y un estancamiento con fuertes fluctuaciones en los cincuenta años siguientes*", pel que fa a la renda real "*El punto de inflexión en la evolución del valor real de la renta se situaría algo antes de lo señalado para los valores absolutos: entre 1565 y 1575. Vendría seguido de una notable caída hasta los años 1590 y de un estancamiento posterior ... Todo parece indicar que la expansión productiva que se había iniciado a finales del siglo XV, se agotó al iniciarse el último cuarto del siglo XVI*". M. DURAN, "Cataluña bajo el reinado de Felipe II: una economía en transformación", L.A. RIBOT, *La monarquía de Felipe II a debate*, Madrid, Sociedad Estatal para la conmemoración de los centenarios de Felipe II y Carlos V, 2000, 296-297.
50. La qual cosa ens apropa a la visió que dóna E. Serra de l'evolució de la renda, a partir de l'anàlisi de vint-i-cinc sèries d'arrendaments de la geografia catalana: "... la renda feudal ... cauria gradualment entre la darrera dècada del segle XVI i les dues primeres del segle XVII en la majoria de les sèries d'arrendaments, és a dir, abans del 1640" E. SERRA, "Per una cronologia i interpretació de la crisi del segle XVII", R. GARRABOU (ed.), *Terra, treball i propietat. Classes agràries i règim senyorial als Països Catalans*, Barcelona, Crítica, 1986, 229.

i que, després d'una recuperació, culminarà amb la Guerra de Secessió (1640-1652). L'aturada de l'expansió no serà igual a tot arreu, però sí que significarà un pas enrere en relació amb l'expansió del cinc-cents. Si la renda cau en els primers anys del segle XVII, després d'un procés de creixement atemperat pels cicles, tal com apunta la renda real, la situació de desgavell de les estructures productives provocada per la guerra i la fiscalitat de guerra durant els anys centrals del segle serà la nota dominant. Les infraestructures dels masos quedaran en terra postrats, l'erm s'anirà apropiant de la terra campa, la vinya i l'olivera, sobretot la darrera, serviran de combustible a les tropes aquarterades en les poblacions empordaneses. La presència de tropes, de pas o allotjades en terres empordaneses, comença a principi de 1630, amb un fort perjudici als masos i les universitats, que havien de fer front als allotjaments de tropes. Són diferents els conflictes entre soldats i pagesos, abans de l'esclat de la revolta de la primavera de 1640.⁽⁵¹⁾ El que s'ha de tenir en compte, però, és la llarga durada d'aquesta fiscalitat i guerra: de 1630 a 1659/1660. Els memorials adreçats a l'Audiència per part de les universitats empordaneses en la dècada de 1660, en què al·leguen que no poden fer front al pagament de les pensions dels censals i busquen una concòrdia amb els seus creditors presenten, tot i que hi pot haver exageració, una imatge d'un territori reduït en el seu poblament, fortament carregat de censals i amb molta terra ermada com a resultat de la constant presència de tropes sobre el territori.⁽⁵²⁾ Ho expressa amb concreció un memorial a

51. Per un testimonial davant notari de 6 de desembre de 1635, sabem que a Calonge hi va haver el 3 de març de 1633 un motí contra una companyia d'infanteria napolitana: "estant amotinats molts hòmens de dita vila y terme ab armes en les mans, fent-li resistència", un pagès de Calonge "ab una xispa tirà al dit comissari real, del qual tir morí poc aprés", ACBE. Fons patrimonial Oliver de la Serra (Calonge).
52. Jeroni Llach, pagès de Fortianell, exposa "que sa hasienda per estar ha una lleuga de la plaça de Rosas per causa de la guerra pasada és estada devestada y las casas demolidas y assoladas"; uns altres pagesos, també de Fortià, una mica més tard precisaran més: "... en lo any mil sis cents cinquanta-tres, en lo lloch de Fortià, ..., y havia vint-y-una heretat de pagesos y alguns trenta menestars, y ara de present todas estan reduhides en setse casas, entre pagesos y menestars, que per causa de la guerra, y assenyalamet en lo dit any mil sis-cents cinquanta-y-tres, quant la armada francesa vingué a posar siti en la vila de Castelló, tot lo gros de la armada francesa estava allotjada en lo lloch y terme de Fortià, aleshores comensaren de cremar y spallar moltas casas, y las millors de pagesos, y tot lo veynat de Fortianell, a-n-al qual habitaban set o vuyt caps de casa havuy no hi ha sinó hu o dos", AHG. Not. Castelló, J. Pagès, 1435 (1660-1683): 6 de juliol de 1660 i 25 de març de 1662. De manera semblant és l'argument de la universitat d'Empúries: "la universitat de Empúries està situada molt cerca de la fortalesa de Rosas que vuy té ocupada lo enemich [sic] y quiscun any arriba en ella y se n'aporta tots los fruyts que los pochos singulars de ella cultívan y haurien de cullir, ab què tot son treball y esperansa de la cullita reste fructuada", AHG. Not. Castelló, M. Pastell, 1444: 11 de maig de 1662. A Viladamat, segons el testimoni de diferents veïns, la gent abandona el lloc: "ha estat en lo temps de la guerra prop-passada sis anys, poch més o menos, inhabitat y sens conroar-se en lo terme de aquell cosa alguna ..., los quals [els veïns] se eren retirats en lo castell Çagarriga del dit comptat de Empúries, ahont han estat retirats sempre y tot lo dit temps", AHG. Not. Castelló, M. Pastell, 1439 (1662-1663): 29 d'agost de 1662.

l'Audiència de Torroella de Fluvià: “la ocasió de estar dita universitat tan atressada és estada la calamitat y causa de la guerra que tots estos anys prop passats ha suportats dita universitat continuament, essent invadida ja de unes armas y ja de altres, per estar situada en la frontera”.⁽⁵³⁾ La frontera, l'Empordà és l'Alsàcia catalana.

La situació bèl·lica afectarà directament els patrimonis dels senyors útils i propietaris de terres, sovint, en aquests trenta anys, sobretot entre 1640 i 1660, reduiran notablement les compres de terres, en canvi, serà capital urbà el que trobarem comprant masos endeutats per la via dels censals. La terra, refugi del capital urbà en temps de dificultats,⁽⁵⁴⁾ també és una conseqüència directa de la guerra. El mercat de la terra és un clar reflex de la conjuntura agrària.

Molt més que recuperació: de nou el creixement, tot i les guerres, 1660/70-1705

De nou la recuperació s'emprenrà a partir de 1652 i fins a 1705, en una etapa marcada altra vegada per la continuïtat de la guerra (1652-1659, 1673-1679, 1684, 1689-1697). Amb tot, però, els indicadors de la renda apunten, com en altres zones menys castigades per la presència militar, un procés de recuperació de les terres de conreu caigudes en desús i fins indicis de recuperació de terres marginals,⁽⁵⁵⁾ a la plana, als costats dels rius i les rieres, però també a les garrigues en forma d'horts propers a les poblacions, en els pedregars i riberals (Cabanes),⁽⁵⁶⁾ i fins s'apuntaran processos de rompuda

53. AHG. Not. Castelló, M. Pastell, 1442 (1664-65): 14 de setembre de 1665. En un altre escrit a l'Audiència es diu que Torroella de Fluvià “està molt atropellada y destruhida”, AHG. Not. Castelló, M. Pastell, 1444: 9 de setembre de 1665.

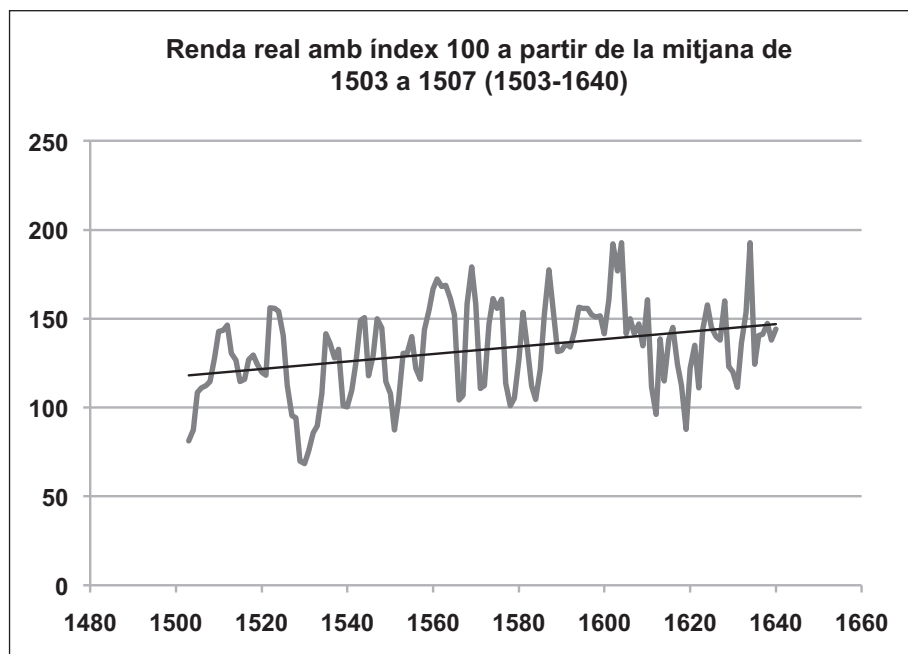
54. P. GIFRE, *Els senyors útils i propietaris de mas...*, 235-237.

55. Entre els establiments del Reial Patrimoni en el Baix Empordà, trobem, el 1670, 60 vessanes establertes als sorrals de Gualta; el 1682, al Puig de les Sorres i els arenys de Torroella de Montgrí a Francesc Quintana, aigualleixos de Torroella, el 1693, a Joan Pastor i Josep Mach, i també el 1690 i 1691 s'estableixen sorrals i illes als Metge, Mir, Portas i Hugas, veïns de Torroella de Montgrí, M. DURAN, *Renda i producció agrària (s. XVI-XVIII) a Catalunya ...*, 284, nota 304. Aquesta autora mostra dubtes a l'hora de considerar que aquests siguin nous establiments, també podrien ser atribuïbles “a l'obligada regularització de la situació jurídica que havia resultat desballestada per causes conjunturals”, 285. El que no presenta dubtes és que es tracta de terres marginals de les quals s'obté el dret, o es recupera, de poder posar-les en conreu.

56. Abans de 1700, era el comte de Peralada qui, en forma d'establiment emfitèutic, cedia terres a Cabanes, i les assignava a fi de trenar una xarxa de fidelitats: el partit del comte, M. BOSCH; R. CONGOST; P. GIFRE, “L'assalt als comunals. Tres universitats empordaneses (segles XVII-XVIII)”, J.J. BUSQUETA; E. VICEDO, *Béns comunals als Països Catalans i a l'Europa contemporània. Sistemes agraris, organització social i poder local als Països Catalans*, Lleida, IEI – Fundació Pública de la Diputació de Lleida, 1996, 131.

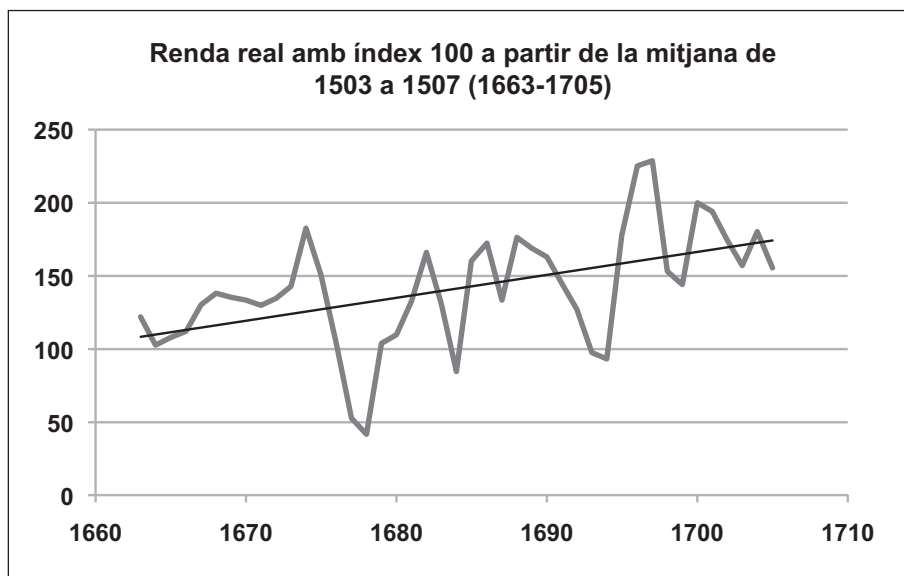
i d'artigació de terra d'erm en els pendents de l'Albera (Pau)⁵⁷ i de boscúria, sovint per plantar-hi vinya, en contractes d'establiment a rabassa morta.

El creixement real de la renda és més accentuat en aquesta etapa del que ho va ser de 1503-1640. La comparació de les dues corbes així ho posa de manifest. També s'aprecia com de 1660-1705, els períodes de crisi, però són molt més acusats en la caiguda de la corba: la guerra inexorable que enfrontava la monarquia hispànica amb la de Lluís XIV per l'hegemonia a Europa tenia a l'Empordà un dels camps de batalla. No obstant això, la Guerra d'Holanda, la campanya de 1684 i la Guerra dels nou anys, el creixement de la renda és superior al del creixement del segle XVI. L'aturada de 1640-1660 es reprèn, després d'uns anys inicials en què les masoveries es tornen a "arrencar", amb contractes al quart, quan ja des de mitjan segle XVI eren al



Font: P. GÍFRE, *En la prehistòria dels hisendats ...*, 2009, 841-861.

57. A Pau, el baró del lloc portarà a terme diferents establiments de terres, la major part a rabassa morta per plantar vinya. En aquest període es reprendran els establiments iniciats a començament de segle XVII i estroncats en l'etapa bèl·lica de 1640-1653. La represa dels establiments comença el 1653, però sobretot augmentaran entre 1664 i 1705, en nombre i extensió, en el que és un cas emblemàtic de l'extensió de la vinya en aquest període, P. GÍFRE, *Els senyors útils i propietaris de mas ...*, 309.



Font: P. GIFRE, *En la prehistòria dels hisendats ...*, 2009, 841-861.

terç de tot gra d'aresta, a fi de recuperar el terreny perdut: per aconseguir masovers, els senyors útils i propietaris de masos ofereixen les parts de collita en millors condicions, al quart o al quint del gra d'aresta, i també disposen clàusules en els contractes de poder renunciar l'arrendament en cas de guerra i de participar proporcionalment en les imposicions fiscals.⁽⁵⁸⁾ Tot es fa amb l'objectiu de tornar a treballar la terra que ha quedat sense conrear.

Si la conjuntura encetada a 1680, sobretot pels indicadors de producció i de comerç urbà, han portat a afirmar, amb Pierre Vilar, que l'expansió del segle XVIII ve preparada d'abans,⁽⁵⁹⁾ l'afirmació també la podem fer extensible a l'àmbit rural empordanès, encara que amb lletra minúscula, sobretot en les terres de la plana, especialment les situades prop del camí ral i dels grans passos de l'Albera, però també les localitats properes a Figueres, Castelló, Peralada i Roses, especialment difícil serà a la plana en el triangle que

58. Sobre una mostra de contractes de masoveria de 1660, P. GIFRE, *Els senyors útils i propietaris de mas...*, 647-649.

59. "El redreçament econòmic comença al camp i no a Barcelona", dins el capítol que porta per títol: "1660-1705: segon redreçament català. Renovació de l'esperit d'iniciativa", P. VILAR, *Catalunya dins l'Espanya moderna*, vol. II, Barcelona, Eds. 62, (1986²), 373 i 387.

configuren Roses, Castelló i Peralada a causa de la proximitat del presidi militar de Roses, i al trànsit i allotjament de tropes. Pierre Vilar també apunta, però, que la presència militar ofereix bons negocis als qui es dediquen al proveïment a les tropes, aspecte que tot just intuïm en alguns noms, Muntaner o Carbonell, dedicats al subministrament al presidi de Roses i Girona.

De nou la guerra i el corol·lari: la fiscalitat de guerra, 1705-1730

La cort general que Felip V clou a Barcelona el 1702 va implicar la imposició d'un donatiu, la que va acabar Carles III el 1706, un altre. Aquests eren donatius votats en corts. La Guerra de Successió va suposar un nou element de desestabilització. De 1706 a 1711, primavera rere primavera, l'Empordà va ser travessat i acampat per les tropes de Noailles. I quan Girona cau, l'Empordà es trobarà en terra de ningú: ara imperials, ara francesos i sempre miquelets camparan on voldran. I quan acabi la contesa bèl·lica, la repressió i les imposicions fiscals, primer en forma d'"*estancillas*" entre 1711-1714 als francesos, quinzenades després, i finalment el cadastre, i amb tropes sempre a punt per cobrar-s'ho si les universitats retardaven el pagament de les terces, en el que s'esdevé una ocupació militar en tota regla, és a dir, amb un exèrcit que viu del territori i la seva gent, provoca un fort endeutament col·lectiu en censals, però també particular, perquè el pagament de les pensions dels censals eren traslladats als particulars en forma de talles en diner i, sobretot, redelmes sobre les collites.

En els anys d'ocupació continuada de les tropes franceses, de 1711 a 1714, quan les universitats demanaven una reducció de l'"*estancilla*", a banda d'arguments repetitius i retòrics, n'aportaven d'objectius: en la majoria, la reducció del poblament, però també elements factuais que, ben desgranats, donen la imatge d'un esforç fiscal elevat. La universitat de Masarac, i altres com Tor o Colomers, exposaran els saquejos a l'església parroquial, que els porta a estar a punt d'abandonar la població: "*que están a pique de dexarlo todo por no poder más*". La de Sant Pere Pescador, que no va ser maltractada pels francesos,⁽⁶⁰⁾ va haver de fer i refer les defenses de la vila: "*comme aussi le fournir*

60. Amer Massó, pagès de Sant Esteve de Guialbes, quan parla de l'entrada de francesos el 1709, diu que van fer camp a Sant Pere Pescador, que qualifica de "petita Fransa per molts butiflés", P. GÍFRE, "Una visió de la guerra de Successió al nord de la vegueria de Girona. Les memòries d'Amer Mssó, pagès de Sant Esteve de Guialbes", *Recerques*, 68 (2014), 126. La totalitat del text es troba transcrit i editat, A. MASSÓ, *Memòries d'un pagès antiborbònic (1691-1774)*, ed. de J. Curbet, Barcelona, Subdirecció General d'Arxius i Museus - Departament de Cultura, 2014, 58.

de palissades pour metre en sureté la garbisson quy s'i trouvet, que sependant lors que les troupes se retirèrent de dit lieu, les ennemis brulerent tout le treball fait par les habitants de dit lieu et particulièrement toutes les palissades". I com en altres llocs, Sant Pere pagava el capità Molins i la companyia de miquelets que havia format. A Celrà, el síndic de la universitat posarà l'accent en el que serà el principal problema de 1711-1714: el pillatge dels dos exèrcits sobre el terreny: "*le pillatge qui a été fait plusieurs fois dans le dit lieu, tant des troupes du roy que de celles des ennemis*", fet que repeteixen a Tor: "*les maisons et l'église du dit lieu ont esté sacagées tant par les troupes du roy que de monsieur l'archiduc et ses aliés*". La situació expressada pel síndic de Vilanova de la Muga val per molts altres llocs de l'Empordà, per aquesta guerra i per les anteriors: "*lo que ha sido y es más sensible es que en el mes de mayo del año pasado de 1712 con la entrada que hizo el enemigo en el Ampurdán y con lo que hizo el excelentísimo señor conde de Fiennes des de Rossellón para sacarle, estubieron todos dos exércitos por algunos días acampados en el mesmo lugar de la una y otra parte del río y acequia pasan por medio dél, de cuya causa fue forrajeado singularment por las tropas de dicho señor conde de Fiennes y comidos casi todos los trigos*". En el cas de Bellcaire, ens val l'anotació de l'intendent Charles Delaneuille el 7 d'octubre de 1713, "*Le village de Belcayre ayant été pillé plusiurs fois, même dans le mois janvier dernier, les troupes leur ayant enlevé tout leur bestiaux, ce qui est venu a notre connaissance ... les habitants sont absolument ruinées*".⁽⁶¹⁾ Pèrdua de bestiar, camps "farrajats", grans robats, esglésies profanades a la recerca del que de valor podien tenir-hi els vilatans amagats, pagaments als francesos i als miquelets al seu servei, als de Molins, però també als imperials ... la guerra en la seva manifesta presència. L'abandonament de cases no és un argument per abaixar l'"estancilla", o sí, però tenia molt de certitud, com la tenien els pillatges reconeguts per Delaneuille a Bellcaire.

La conseqüència: una altra vegada, la reculada en els conreus és el més significatiu. I les zones on hi ha soldats aquarterats i el seu radi d'influència queden obligats a subministrar el necessari per al sosteniment de soldats i cavalleries. Roses, Castelló, Figueres, la Bisbal són viles que allotgen tropa,

61. L'1 d'abril de 1711, l'exèrcit francès imposa l'"estancilla", una contribució pel manteniment de les tropes, a les universitats de la vegueria de Girona, a raó d'un nombre de lliures torneses per dia. La realitat és que tot i la pressió militar, les universitats s'endarrerien en els pagaments. La primavera de 1713, l'intendent Delaneuille, a petició de les universitats, obre un període, d'abril a juliol, perquè presentin memorials per rebaixar la contribució. Són aquests memorials i les disposicions de l'intendent les que ens permeten aproximar-nos a la situació de les universitats empordaneses. A totes se'ls va rebaixar l'"estancilla", amb l'excepció de Figueres i Torroella de Montgrí, a les quals se'ls va augmentar per considerar que se'ls havia taxat en massa poc. ADPO. 1C242.

i les poblacions del voltant les que hi han de contribuir. Això passa en temps de guerra. Acabada la guerra, i havent abandonat el país les tropes franceses, la nova administració borbònica manté un exèrcit sobre el territori i trasllada el seu cost a les poblacions. Primer de manera provisional, són les quinzenades, i després el cadastre que gravava la riquesa patrimonial i personal de la població, que tenia per finalitat mantenir l'exèrcit. Amer Massó, pagès de Sant Esteve de Guialbes, veu diferències en el tracte rebut:

“En lo any 1714, al maix y juny desmantelà esta terra Fransa y tornà dominar Felip quint; que pensant tenir algun alvío, encara fou pijor, que Fransa, de tant a tant, nos feien alguna rebaxa, però Espanya mai y à tingut rebaxa”.⁽⁶²⁾

El 1720, la pressió fiscal era insuportable i l'abandonament de les cases, per por als soldats que hi anaven per cobrar el cadastre, una realitat a tot l'Empordà, talment ho escriu Francisco Verdaguer, pagès-negociant de Llançà,

“y las discrecions vingueren, de tal manera que la demás gent y més ben acomodada fugian de sas cases y los regidós dexaven los pobles vàcuos.

De tal manera que de Llançà fugí lo batlle, que era Agustí Ferrer, oncle del vaguer de Castelló, que era un dels majors empenyos, lo regidor Ramonet, an Moner, menor, an Font, que era al molí, fugí axí mateix Pera Faliu, son gendre, lo doctor Figuerola, y demás gent. Y jo també me apartí anant de recés, però sempre fiu plaça y dormí a casa. Y assò era comú en tot lo Empurdà”.⁽⁶³⁾

L'expansió: reculada de l'erm, dessecament d'estanys i extensió de la vinya, 1730-1793

L'expansió, amb l'aturada pel cicle bèl·lic de final del segle XVIII i començament del segle XIX, serà una realitat des de 1730 fins al 1879, amb el parèntesi, altra vegada de les guerres amb la Convenció i Napoleó, i també la Guerra dels set anys (1833-1840) o primera guerra carlina. L'esquema de Pierre Vilar per Catalunya és aplicable a l'Empordà. El creixement de la

62. ACPE. Llibre de memòries d'Amer Massó, f. 30. P. GÍFRE, “Una visió de la guerra de Successió al nord de la vegueria de Girona. ...”, 115, 134. A. MASSÓ, *Memòries d'un pagès antiborbònic (1691-1774)*, ..., 67.

63. “*Epítome universal per Catalunya*” (1719-1720) de Francisco Verdaguer i Bosch, pagès de Llançà, estudi introductor i edició de Pere Gifre, Llançà, Ajuntament de Llançà, 2015, 98.

població empeny la posada en explotació de noves terres, l'extensió dels conreus és una realitat, com ho és també l'especialització, bàsicament amb la vinya com a conreu per a l'exportació; la intensificació passa, bàsicament, pel regatge, més que no pas per la introducció de rotacions més intensives. D'aquesta manera, a l'Empordà, també, el creixement de la població empeny l'extensió de conreus.⁽⁶⁴⁾

Evolució de la població i la taxa de creixement en %

	Alt Empordà		Baix Empordà		Empordà	
	població	taxa de creixement	població	taxa de creixement	població	taxa de creixement
1553	15.000		13.995		28.995	
1717	33.814	0,49	24.987	0,35	58.801	0,43
1787	51.649	0,60	37.818	0,59	89.467	0,60
1857	73.609	0,50	50.456	0,41	124.065	0,47

Font: M. PLANAS, "La població als segles XVI i XVII" i "Diferents fases del creixement de la població, 1787-1877", dins *Història de l'Alt Empordà, Girona, Diputació de Girona*, (2000), 345, 500. L. FERRER, "Una revisió del creixement demogràfic de Catalunya en el segle XVIII a partir dels registres parroquials", *Estudis d'Història Agrària*, 20 (2007), 17-18. J. IGLÉSIES, *El fogatge de 1553, Barcelona, Fundació S. Vives Casajuana*, 1979. G. BARNOSELL, "Creixement i revolució en el segle XIX (1793-1874)", *Història del Baix Empordà, Girona, Diputació de Girona*, 2006, 452.

Aquest període marcarà canvis importants en el paisatge empordanès: estany i terres d'aiguamolls veuran reduïda la seva superfície, encara que no del tot, bàsicament a instància de senyors directes, com a resultat de la pressió de senyors útils i propietaris de masos, i d'un creixent proletariat rural, configurat per pagesos amb poca terra i per jornalers. L'extensió de la superfície de vinya serà una realitat. Les feixes augmentaran progressivament de cota. Els pendents de l'Albera s'aniran poblant, com també el litoral, fins a la sorra.⁽⁶⁵⁾

64. "És una solució sempre perillosa en un medi agrícola mediterrani, perquè la rompuda destrueix pasturatges i boscos, i a vegades el mateix sòl. I la llei de rendiments regressius, sobretot respecte als grans, es fa sentir molt ràpidament", P. VILAR, *Catalunya dins l'Espanya moderna ...*, III, 185.

65. És el que troba Francisco de Zamora en el seu recorregut de Torroella a Palafrugell: "Hay viñas cerca de ellas, las cuales entierra la arena muchas veces. Y para remdiarlo siegan una hierba larga que aquí llaman borró y se cría sobre los mismos montes de arena", F. DE ZAMORA, *Diario de los viajes hechos en Cataluña*, Barcelona, Curial, 1973. Edició de R. Boixareu, 366.

La població creix, a l'Empordà i a Catalunya, i els preus empenyen cap amunt. La producció agrícola és molt cobejada. El creixement dels preus fa que capital urbà, de proximitat o llunyà, de Barcelona, vegi en la producció agrària empordanesa una oportunitat de negoci.

Considerem 1730 el punt d'arrencada, una vegada superada la repressió, la postguerra i la duresa de la fiscalitat. Amb l'estabilització, el creixement. És significatiu que el 23 d'octubre de 1730, el governador interí de Girona, Vallejo, s'adreça a l'Ajuntament de Cadaqués, assabentat que "*diferentes pueblos de la costa de este distrito se embarcan porciones de vino sin licencia, ni permiso mío*". Els regidors responen que els vaixells que arriben de Gènova ho fan sense càrrega, amb les bótes buides per omplir de vi.⁽⁶⁶⁾ El vi del cap de Creus, paisatge aspre, que amb l'expansió de la vinya assolirà les màximes cotes de vinya plantada i de poblament, doncs, era embarcat cap a Gènova el 1730.

En aquesta ocasió, la direcció del creixement agrícola serà protagonitzat, primer, pels senyors directes i universitats, aquestes darreres, sovint per pal·liar els efectes de l'endeutament, repartiran terres comunals,⁽⁶⁷⁾ que són les que cediran en establiment emfitèutic, com havia passat en els segles anteriors, terres per artigar, per posar en conreu. D'aquesta pràctica se n'aprofitaran tots els sectors de la societat rural, senyors útils i propietaris de masos, petits propietaris o menestrals, i fins a jornalers que aconseguiran petites parcel·les de terra. Des de mitjan segle XVIII, però, hi haurà un canvi significatiu: els establiments passaran a ser majoritàriament els senyors útils i propietaris de masos, els quals es desprendran de terres poc productives o terres marginals als seus masos per cedir-les a petits pagesos i jornalers. En la pràctica, es tractarà de subestabliments de terres, també amb una

66. L'autorització és demanada per quant "*les han hecho entender que pudiendo cargar sin aver de tocar en Barcelona que vendrán en Cadaqués, que de otra suerte se irán en Francia*". El contacte amb patrons genovesos ja venia d'abans, el 1711, per exemple, la universitat de Cadaqués expressava el dubte si podia exigir sis diners per barril d'una partida de sardines i anxova embarcada al port de l'Escala i que feia escala a Cadaqués. ACAE. Ajuntament de Cadaqués. 50.

67. Veurem més endavant el repartiment de les terres de l'estany d'Ullatret que en fa la universitat, com també fa repartiments la de Torroella de Montgrí: el 1718, el 1725, el 1729 i el 1735-36, al Puig de les Sorres, a les Deveses i a la falda de la muntanya de Montgrí, M. BOSCH; R. CONGOST; P. GÍFIRE; E. SAGUER; X. SOLDEVILA, "Dinámica social y transformaciones ambientales. El Baix Ter. 1300-1750", A. SABIO; I. IRIARTE (eds.), *La construcción histórica del paisaje agrario en España y Cuba*, Saragossa, Instituto de Estudios Altoaragoneses, Universidad de Zaragoza, Los Libros de la Catarata, (2003), 101. La universitat de Sant Pere Pescador en repartirà per fer hort d'un quart de vessana entre 1723 i 1729 (A. COMPTE, "El Alto Ampurdán", 110; Cabanes en repartirà el 1783 (A. COMPTE, "Cabanes al segle XVIII: un exemple d'expansió de les terres de cultiu per mitjà d'establiments i roturacions d'aigualleixos i garrigües", *AIEE*, 29 (1996), 220-233), la de Sant Pere Pescador el 1788 (P. VILAR, *Catalunya dins ...*, III, 199).

entrada i un cens anual, però en la majoria de les ocasions es farà constar en el contracte notarial el “desconeixement” de la senyoria directa, o “per a qui es demostrí la senyoria”.⁽⁶⁸⁾

Des de mitjan segle XVIII, doncs, el mas deixarà d’engrandir-se per cedir terres en contracte de subestabliment emfitèutic a petits pagesos i menestrals,⁽⁶⁹⁾ que protagonitzaran una dinàmica de transformació dels fondals de la plana, fent retrocedir els estanys fins la seva desaparició⁽⁷⁰⁾ (Bellcaire,⁽⁷¹⁾ Castelló,⁽⁷²⁾ Siurana i Vilacolum,⁽⁷³⁾ Ullastret⁽⁷⁴⁾ ...) i també fent créixer la superfície de conreu en detriment de l’erm, el bosc i fins el rotacàs, a través de la figura jurídica dels establiments i subestabliments de terres,⁽⁷⁵⁾

68. R. CONGOST; P. GIFRE; E. SAGUER, “Algo más que una vía de acceso a la tierra. La enfiteusis y los procesos de redefinición de los derechos de propiedad en el nordeste catalán (siglos XVIII-XIX)”, en premsa.
69. R. CONGOST, “Sobre casos intermediaris i creixements espontanis. Els treballadors de la regió de Girona”, *Estudis d’Història Agrària*, 20 (2007), 133-154, i “Més enllà de les etiquetes. Reflexions sobre l’anàlisi dels grups socials humils. La regió de Girona (1770-1850)”, *Recerques*, 68 (2014), 165-191.
70. Per una visió general: Per l’Empordà: J. MATAS, *Els estanys eixuts*, Girona, Diputació de Girona – Caixa d’Estalvis Provincial de Girona, 1986; F. ROMAGOSA, “El procés històric de dessecació d’estanys a la plana empordanesa”, *Documents d’Anàlisi Geogràfica*, 53 (2009), 71-90.
71. P. VILAR, *Catalunya dins l’Espanya moderna*, ..., III, 215-216. El 1735, Antoni Meca i Cardona, marquès de Ciutadilla, i en nom de la pubilla de Francisco Antonio Sotelo, la seva filla Antonia Sotelo, la seva mare Maria Francisca Sotelo, que en haver-se casat en segones núpcies amb Felipe Wits, se l’anomena Maria Francisca Wits, acorden, davant les diferències existents per la propietat de l’estany i terres que deixava l’eixugament de l’estany, el repartiment per indivís: 6,5/12 per al marquès de Ciutadilla i 5,5/12 per Antonia Sotelo. En la presa de possessió de l’estany el 1758, sabem que les terres lliures d’aigua eren 905 vessanes de terra. (ACA. Diversos. Marquès de Sentmenat. 34, doc. 37 i 57).
72. Del total de 916,5 hectàrees, de les quals Josep Colls ha documentat el contracte d’establiment emfitèutic, de les terres establertes de l’antic estany de Castelló, 618,5 ha ho foren en el període de 1702-1785. El procés comença a final del segle XVI, quan entre 1598 i 1605 s’estableixen en dos contractes 115,5 ha, i es reprèn el procés entre 1670-1685, quan s’estableixen 55 ha, J. COLLS, “Crecimiento agrario y desecación de humedales litorales en el noreste catalán: Castelló d’Empúries (Siglos XVI-XIX)”, *Áreas. Revista Internacional de Ciencias Sociales*, 25 (2006), 47-57, especialment les p. 47-51 i la taula-resum a la p. 51 i “La transformació de la plana empordanesa en els períodes medieval i modern. El cas de Castelló d’Empúries”, *Actes del Congrès: El paisatge, element vertebrador de la identitat empordanesa*, Figueres, Institut d’Estudis Empordanesos, (2007), II, 355-364. Vid. també A. COMPTE, “Desviació del riu Muga i acceleració del procés d’eixugar l’estany de Castelló en les centúries XVII i XVIII”, *Treballs de la Societat Catalana de Geografia*, 50 (2000), 95-118.
73. R. CONGOST, *Els propietaris* ..., 125.
74. Les terres guanyades a l’estany eren majoritàriament comunals, i 387 vessanes van ser repartides entre els veïns el 1790, J. MATAS, “Repartiment de terres comunals a finals del segle XVIII: el cas d’Ullastret”, *Jornades d’Història de l’Empordà. Homenatge a J. Pella i Forgas. Actes*, Girona, Patronat Francisc Eiximenes – Diputació de Girona, (1987), 239-245.
75. [M. FAGES DE SABATER], “Establecimientos o sea contratos emfitéuticos peculiares de Cataluña. Demostración de la justicia y conveniencia de que sean respetados por el código civil”, *La Granja*, any III, 2 (febrer 1852), 27-44. L’anàlisi històrica: E. SERRA, “Notes sobre els orígens i l’evolució de l’emfiteusis a Catalunya”, *Estudis d’Història Agrària*, 7 (1989), 127-138. R. CONGOST, *Els propietaris* ..., 109-132. R. CONGOST, “Enfiteusis y pequeña explotación campesina en Cataluña, siglos XVIII-XIX”, dins P. SAAVEDRA, R. VILLARES (eds.), *Señores y campesinos en la Península Ibérica, siglos XVIII-XX. Campesinado y pequeña explotación*, Barcelona, Crítica, (1991). 63-87. M. BOSCH, R. CONGOST, J. SANTALÓ, “Vessana a vessana. Reflexions sobre la pràctica dels establiments emfitèutics a la regió de Girona (segles XVIII-XIX)”, *Estudis d’Història Agrària*, 11 (1997), 11-35.

pels quals els emfiteutes i sotsemfiteutes esdevenien, a canvi d'una entrada i d'un cens anual, quasi propietaris de les terres que amb el seu treball posaven en conreu. Unes terres que eren sembrades de cereal, amb presència també de llegums, sobretot com a tardanies, i, en el XVIII, l'arròs fins a la seva prohibició en plena Guerra Gran, i també de blat de moro des de mitjan segle a les terres guanyades a l'estany a Castelló,⁽⁷⁶⁾ però sobretot, amb una forta expansió de la vinya i l'olivera. Amb diferències comarcals: mentre l'olivera té la seva importància a l'Alt Empordà, en el Baix Empordà, les dades cadastrals no passen del 2%.⁽⁷⁷⁾

El procés de creixement de la població afectarà de manera més intensiva el litoral.⁽⁷⁸⁾ El desdoblament de la Selva de Mar, que veurà com el petit nucli de botigues de pescador, existent des de l'edat mitjana i amb continuïtat en els segles moderns, al "port de la Selva", es concretarà el 1787, quan el Port de la Selva veurà reconeguda la condició de vila separada de la Selva. El poblament i la demografia en són la causa: el 1787, el Port tenia 820 habitants, la Selva, 750.⁽⁷⁹⁾ Les botigues a la platja havien donat lloc al poble. Un altre procés, amb els mateixos efectes, però de naturalesa diferent és la formació de Colera: "una colonització típicament agrícola", segons Vilar.⁽⁸⁰⁾ La qual és deguda a la iniciativa d'Isidre Ferran, pagès de Garriguella, i de Ramon i Josep de Santgenís, els quals fundaren la població, en terres tingudes en emfiteusi pel monestir de Sant Quirze de Colera i del seu successor, el monestir de Besalú. La monarquia de Carles III els dóna el permís per edificar el 1770. Isidre Ferran farà no menys de 160 establiments de terra i un total de 3.096,50 vessanes seran establertes a Colera.⁽⁸¹⁾ El 1787 hi havia ja 228 persones, la majoria de les quals amb la condició de

76. J. COLLS, "Crecimiento agrario y desecación de humedales litorales en el noreste catalán ...", 52. Albert Compte troba la primera referència al conreu del blat de moro a Vilamalla, el 1737, A. COMPTE, "El Alto Ampurdán ...", 105. Per al Baix Empordà, Montserrat Duran el documenta "entre els productes cultivats a la segona meitat del 1700", M. DURAN, *Renda i producció agrària (s. XVI-XVIII) a Catalunya: l'Alt Urgell, el Tarragonès, la Conca de Barberà, el Baix Empordà*, tesi doctoral, UAB, 1984, 246.

77. M. DURAN, *Renda i producció agrària (s. XVI-XVIII) a Catalunya ...*, després de constatar l'expansió de la vinya, segons la documentació cadastral, esmenta la importància dels llegums, que considera de més del 20% de la producció, 253.

78. Ho apunta P. VILAR, *Catalunya dins ...*, III, 87; i ho confirma per a l'Escala i Roses, a través del buidatge dels baptismes, M. PLANAS, *La població de l'Alt Empordà al règim demogràfic antic*, tesi de llicenciatura, UAB-Lletres, 1985, 73-75; per Palafrugell, J. CAMA; J. TURRÓ, *Dins la vila i fora muralles. Del 1300 al 1800*, Palafrugell, Ajuntament de Palafrugell, Diputació de Girona, 2009, 22-23, 50. El litoral creix més que el conjunt de l'Alt i el Baix Empordà, a l'activitat agrícola s'hi afegeix la marineria i, a Palafrugell, la manufactura tapera.

79. F. MARÈS, "Port de la Selva. Notas històriques", *AIEA*, 8 (1970-1971), 50, 51, 59 i 60.

80. P. VILAR, *Catalunya dins ...*, III, 199.

81. R. CONGOST, *Els propietaris ...*, 110.

“jornalers”. El joc que donava l'establiment i el subestabliment emfitèutic explica aquesta empresa.⁽⁸²⁾

En aquest segle hi haurà transformacions importants del paisatge com a resultat del dessecament dels estanys, però també canalitzacions de recs i sèquies, a partir de l'aigua del Ter. Que arrencava de la resclosa de Colomers per passar pel molí de Verges i de Bellcaire i arribar fins al mar d'Empúries. A partir d'aquesta canalització, des dels anys quaranta, es conrearà arròs a bona part d'aquesta zona, que s'estendrà encara més quan es faci una altra canalització a partir de la Salvetat de Jafre. Ara no interessa la polèmica entre arrossaires i antiarrossaires, sinó quins eren els partícips de l'empresa. Pierre Vilar, en el seu moment, va posar de manifest la figura de Salvador de Caramany, artífex del conreu de l'arròs a Sant Pere Pescador.⁽⁸³⁾ Amb anterioritat, hi haurà uns altres protagonistes. En primer lloc el marquès de Ciutadilla, senyor dels molins de Verges i Bellcaire, i de les seves aigües, per indivís, amb els Barutell i els seus successors els Sans, de les terres de l'estany de Bellcaire. Seran aquests els que buscaran a l'Audiència doblegar la negativa del governador de Girona que havia prohibit el conreu de l'arròs el 1720. Amb ells hi seran també propietaris de terres i masovers, i fins a jornalers que podien aprofitar els molts jornals que l'obra hidràulica i el conreu de l'arròs comportaven. A l'altra banda, els que defensaven, sense saber-ho massa bé, la salut pública: alguns rectors, alguns regidors, algunes universitats, alguns particulars ... i el governador de Girona. La solució al conflicte passarà per la prohibició o la permissivitat, i, finalment, per la reglamentació del conreu de l'arròs fins a la seva prohibició definitiva el 1793.⁽⁸⁴⁾

Per altra banda, abunden en aquests anys les prohibicions, amb pena de ban, als qui gosessin entrar en terres dels altres. Durant el segle XVIII, i ja d'abans, es viu en terres empordaneses un procés de privatització de terres. El pregó amb pena de ban demanat, primer a la batllia general, després a la Intendència o l'Audiència, i sempre al senyor jurisdiccional del lloc, assegura

82. M. BAIG, “La fundació de la vila de Sant Miquel de Colera”, *AIEE*, 20 (1987), 229-273; P. DE LA FUENTE, *La fundació de Sant Miquel de Colera*, Ajuntament de Colera, 2006.

83. P. VILAR, *Catalunya dins ...*, III, 283, el posa d'exemple, a partir del *Discurso* de Caresmar de 1780, d'artífexs de “grans treballs [hidràulics] de propietaris particulars”.

84. P. VILAR, *Catalunya dins ...*, III, 308-316. J. SURROCA, *El conreu de l'arròs a l'Empordà*, tesi de llicenciatura, Universitat de Barcelona, Departament d'Història, s.d. i “El conreu de l'arròs a l'Empordà durant el segle XVIII”, *Estudis d'Història Agrària*, 2 (1979), 73-94. R. CONGOST; P. GIFRE, “Déu i el diable”. Notícies sobre el conreu de l'arròs al Baix Empordà (segles XVIII-XIX); *Afers*, 39 (2001), 337-346. P. GIFRE, “Drets de l'aigua, drets de la terra i conreu de l'arròs a l'Empordà del segle XVIII”, *Estudis d'Història Agrària*, 25 (2013), 183-197.

els senyors útils i propietaris en la possessió del domini útil. Unes vegades, s'impedeix l'accés a les vinyes, altres es vol impedir la pastura de ramats en terres pròpies i, finalment, també es vol impedir passar per terres que no eren considerades públiques. Públic i privat; l'accés a les herbes i als guarets una vegada aixecada la collita, com era pràctica comuna a l'Empordà, es va anar tancant, literalment, als estranys i als que menys terra tenien.⁽⁸⁵⁾

Les guerres amb França, altre cop, 1793-1795, 1808-1814

Un altre episodi bèl·lic, primer localitzat al Nord del riu Fluvià, amb la Guerra Gran (1793-1795), després estenent-se per tot el corregiment de Girona, durant la Guerra del Francès (1808-1814), tornarà a aturar l'expansió de la superfície conreada. Una altra reculada, però per poc temps. Amb tot, però, a partir d'aquestes dues conteses bèl·liques es posaran les bases per qüestionar la base social de l'Antic Règim. Res no tornarà a ser com abans. El tall històric és evident. Els costos, materials i indirectament també humans.

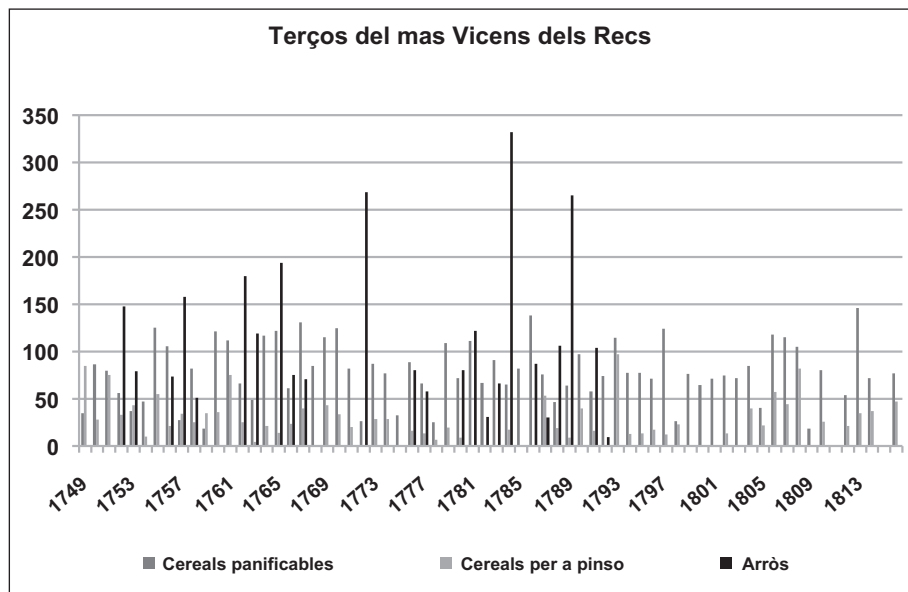
La Guerra Gran causarà estralls inimaginables fins a aquell moment. La fiscalitat de guerra serà imponent. Els bagatges faran efecte sobre el bestiar de tir, la tala d'arbres per proveir de combustible els exèrcits farà reduir arbredes i olivars, el pillatge i la por a les tropes, de França, d'Espanya, sometents o miquelets, portarà la fugida de les poblacions empordaneses més enllà del Fluvià.⁽⁸⁶⁾ Tot i això, la destrossa i el nombre de morts innocents serà quantiosa.⁽⁸⁷⁾ En acabar la guerra, la Real Junta de la Frontera

85. M. BOSCH; R. CONGOST; P. GIFRE, "Els bans. La lluita per l'individualisme agrari a Catalunya. Primeres hipòtesis (segles XVII-XIX)", R. CONGOST; L. TO, (eds.), *Homes, masos, història. La Catalunya del Nord-est (segles XI-XX)*, Barcelona, Publicacions de l'Abadia de Montserrat, 1999, 299-328. M. PELLICER, "Para que nadie pueda alegar ignorancia. Els usos de la informació en el procés de tancament de terres: els bans del segle XVIII", dins R. CONGOST (ed.), *Dels capbreus al registre de la propietat ...*, 211-240. El capítol: "Prácticas de justicia, derechos de propiedad y actitudes de clase. El Ampurdán y el Rosellón en el siglo XVIII", dins R. CONGOST, *Tierras, leyes, historia. Estudios sobre "la gran obra de la propiedad"*, Barcelona, Crítica, (2007), 219-252. R. CONGOST; P. GIFRE; E. SAGUER, "Algo más que una vía de acceso a la tierra. La enfiteusis y los procesos de redefinición de los derechos de propiedad en el nordeste catalán (siglos XVIII-XIX)", en premsa.

86. El seguiment, a través de la petjada en els registres parroquials, porta a gent de l'Empordà a la Bisbal, Girona i Banyoles, bàsicament. M. BAIG, "Viure i morir a l'Empordà durant la Guerra Gran (1793-1795). Les víctimes civils de la contesa", *Annals de l'Institut d'Estudis Empordanesos*, 44 (2013), 438, 440-443.

87. Si bé, molt difícil d'avaluar. A Vilanant, tretze caps de casa moriren, en dues cases més no hi quedava ningú viu, R. TUBAU, "Els gavatxos a Vilanant (1794-1795)", *Annals de l'Institut d'Estudis Empordanesos*, 17 (1984), 186.

intentarà avaluar els danys.⁽⁸⁸⁾ La prova més evident serà el nom, no pas coetani dels fets, sinó posterior: és la guerra “Gran” en la memòria popular.⁽⁸⁹⁾



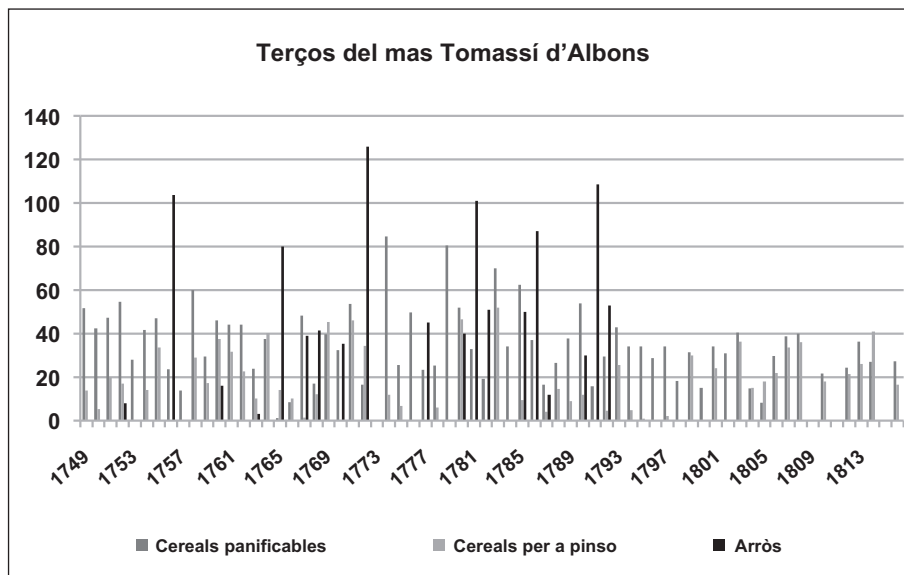
Font: P. GIFRE, Propietat i explotació agrària ..., 1987, 354-356.

La situació es repetirà entre 1808 i 1814. En aquesta ocasió la desfeta no serà tan important, però, en canvi, les estructures d'Antic Règim es veuran somogudes. En front del delme i la feudalitat, començaran a arrelar conceptes com llibertat i propietat. Algunes anotacions en llibres de comptes i collites seran lacònics, però suficients per reflectir el canvi. De la collita de 1809, l'administrador del patrimoni Carles, anotarà per al mas Tomassí d'Albons i per al mas Vicens dels Recs, “se nos han portat los francesos”; per al mas Sunyer de Serra, l'anotació de 1810 és ben diferent: “lo masover no

88. L. ROURA, “La Real Junta de la Frontera (1797-1799) y los daños causados por la «Gran Guerra»”, *Estudios de Historia Social*, 1986 (36-37), 221-228; *Guerra Gran a la ratlla de França*, Barcelona, Curial, (1993), 217-240; “Estado y sociedad fronteriza. Cataluña durante la Guerra Gran”, *Studia Historica. Historia Moderna*, XII (1994), 55-69.

89. J.-R. AYMES, “Una guerra distinta de las demás”, *Studia Historica. Historia Moderna*, XII (1994), 35-53.

ha entregat lo forment y se sap lo ha venut”, de l’ordi i el mill s’anota: “lo té lo masover”; de 1811, no hi ha cap anotació del terç percebut pel propietari.⁽⁹⁰⁾ En general, en els terços percebuts en aquest patrimoni, des dels anys noranta del segle XVIII i fins 1818, quan disposem de les darreres dades, hi ha una disminució dels terços percebuts pel propietari: en part, a causa de la situació bèl·lica, no sabem si també, com el masover del mas Sunyer de Serra, hi ha també una defraudació en el pagament dels terços de collita.⁽⁹¹⁾



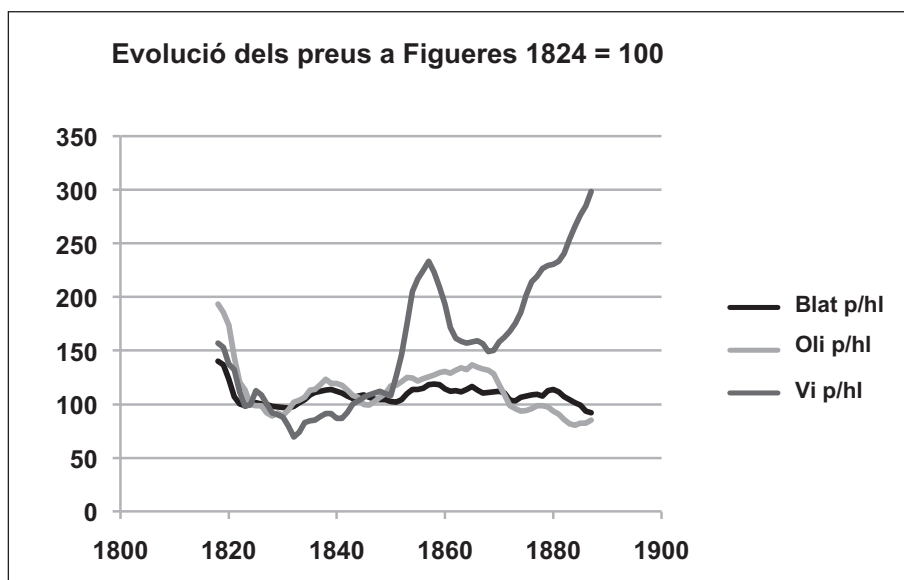
Font: P. GIFRE, Propietat i explotació agrària ..., 1987, 358-361.

90. P. GIFRE, *Propietat i explotació agrària. El patrimoni Puig a l'Empordà dels s. XVII i XVIII: un cas de diferenciació en el si de la comunitat pagesa*, tesi de llicenciatura, Dept. d'Història Moderna i Contemporània – Facultat de Lletres, UAB, 1987, 353, 357.

91. Per J. Fontana la guerra la va pagar la pagesia i ha considerat que a partir de la guerra s'imposava la "revolució silenciosa, resistint-se i defraudant en el pagament del delme i dels drets senyorials, amb la qual cosa s'inicià la imparable erosió de tot el vell sistema de drets agraris", J. FONTANA, *La guerra del Francès, 1808-1814*, Barcelona, Pòrtic, 2008, 119. Probablement, en el patrimoni Puig-Carles, la pèrdua d'un 30% de la collita de blat entre 1800 i 1818, en relació amb la segona meitat del segle XVIII, sembla ser un signe d'aquesta revolució silenciosa. Sobre aquests masos i els del patrimoni Carles, M. BOSCH, "Viure i pagar la guerra. Els efectes de la Guerra del Francès en la família i el patrimoni Carles", *Annals de l'Institut d'Estudis Empordanesos*, 40 (2009), 57-77.

La represa de l'expansió fins a la fil·loxera, 1814-1879

La culminació del procés iniciat entorn de 1660, amb els parèntesis bèl·lics, arribarà just abans de 1879, quan molts dels petits municipis empordanesos, eminentment rurals, assoliran el seu màxim poblacional. Amb tot, però, s'experimentaran canvis en relació amb l'etapa anterior. En primer lloc, una caiguda dels preus del blat, posterior a la Guerra del Francès, que provocarà una reducció dels ingressos dels propietaris agraris, i una recuperació a partir de 1819-1820, que farà que els preus s'estabilitzin fins als anys vuitanta del segle XIX.⁽⁹²⁾ El més significatiu serà l'augment del preu de l'oli, amb una alça entre 1830 i 1868; i el preu del vi, que arribarà més tard, a partir de la dècada de 1840, però serà molt superior a l'alça del preu del blat, que creixerà poc, i de l'oli que creixerà més.⁽⁹³⁾



Font: D. ARMENGOL, "La agricultura en el Alto Ampurdán ...", 109-110, 117-118, 122-3.

92. Per als preus de Girona, R. CONGOST, *Els propietaris ...*, 137-138; per als de Figueres, D. ARMENGOL, "La agricultura en el Alto Ampurdán a mediados del siglo XIX", *Annals de l'Institut d'Estudis Empordanesos*, 14 (1979-1980), 71-77, 109-115.

93. D. ARMENGOL, "La agricultura en el Alto Ampurdán ...", 77-86. Per la diferent evolució del preu del vi i del blat, J. COLOMÉ; R. GARCIA; J. PLANAS; F. VALLS-JUNYENT, "Les cycles de l'économie viticole en Catalogne. L'évolution du prix du vin entre 1680 et 1935", *Annales du Midi*, 281 (2013), 32-33.

En aquesta conjuntura els propietaris procediran a establir, sobretot, terra campa: a partir de 1815, els establiments de terra campa iniciaran un fort augment, que farà que, el 1830, els establiments de terra campa i plantats de vinya i olivera siguin, de llarg, molt superiors als establiments de terres infructíferes.⁽⁹⁴⁾ També es porta a terme l'arrencada de closes a la plana, amb l'objectiu de sembrar-hi blat de moro, conreu clarament en expansió.⁽⁹⁵⁾

L'estirada dels preus, de l'oli i del vi, explicarà l'expansió de la superfície d'olivera i de vinya. A banda de les evidències parcials que proporcionen els amillaraments relatius a l'expansió de l'olivera, hi ha una dada prou manifesta: a l'Alt Empordà es compten 434 trulls, el 65% de la província.⁽⁹⁶⁾ Pel que fa a la vinya, els principals municipis productors els anys 1862-1864 són, per ordre de producció, Llançà, el Port de la Selva, Sant Climent Sescebes, Roses, Espolla i Llers.⁽⁹⁷⁾ Data en la qual s'inicia una forta expansió de la plantada de vinyes, per l'arribada de la fil-loxera a França i l'augment de les importacions franceses de vi,⁽⁹⁸⁾ i que fa que els preus del vi pugin ostensiblement.

A l'Empordà, però, també arribarà la fil-loxera, encara que molts no volguessin creure-ho.⁽⁹⁹⁾ Finalment, però, el 4 de setembre de 1879, es donava a conèixer públicament que hi havia una vinya afectada per la fil-loxera a Rabós, tot i no ser reconeguda oficialment fins al 30 del mateix mes. A partir d'aquest moment, hi ha tot un seguit d'iniciatives per fer-hi front. Les inspeccions efectuades a les vinyes, denotaven que la fil-loxera feia tres o quatre anys que actuava i que havia arribat a Rabós, Espolla, Figueres, Pont

94. R. CONGOST, *Els propietaris ...*, 120.

95. Les cartes de Narcís Batlle, masover de Montiró, al propietari de Narcís de Ciurana, posen de manifest en diverses ocasions l'arrendament de closes per a ser arrencades, per deu anys i un d'escombra (de franc), entre 1839 i 1843, algunes "de temps inmemorial no ce han bist may arrencadas", *Llibreta de notes i cartes (1838-1846) de Narcís Batlle, masover de Montiró*, X. LUNA-BATLLE, J. LUNA (eds.), Barcelona, Col·lecció Scripta, Universitat de Barcelona, Ministerio de Ciencia e Innovación, Publicacions de l'Abadia de Montserrat, 2014, 69.

96. Dades extretes de P. Martínez Quintanilla, de mitjan segle XIX, D. ARMENGOL, "La agricultura en el Alto Ampurdán ...", 79. Els termes amb més trulls són Llers, Garriguella, Lladó i Terrades.

97. D. ARMENGOL, "La agricultura en el Alto Ampurdán ...", 42-43.

98. J. COLOME; R. GARCIA; J. PLANAS; F. VALLS-JUNYENT, "Les cycles de l'économie viticole en Catalogne...", 44.

99. El comissionat Joaquim d'Espona, el 15 de maig de 1879, exposava la situació: "No parece, sin embargo, que el país se preocupe de los fundamentados temores de una próxima invasión si se juzga por las numerosas plantaciones de viñas que se están realizando, no sólo en el Ampurdán y las comarcas situadas en la parte occidental del llano, sino también en los lugares inmediatos a la frontera, de tal manera que, de Figueras a la Junquera, se observan numerosas viñas de reciente instalación, muchas de las cuales no cuentan con más de un par de años de existencia y la mayor parte de las de la última localidad son también nuevas. Basta decir que hace algunos años la vid aquí era desconocida ...", citat per J. IGLÉSIES, *La crisi agrària de 1879/1900: la fil-loxera a Catalunya*, ..., 52.

de Molins, Llers, el Far, Vilafant i Borrassà. Massa tard per prevenir, a temps per arrencar, tot i l'oposició.⁽¹⁰⁰⁾ La fil-loxera avançava inexorablement.⁽¹⁰¹⁾

L'arrencada de vinyes afectava propietaris i emfiteutes, i també jornalers, que havien vist augmentar rendes i beneficis. La fil-loxera suposaria un fort cop per a la societat rural empordanesa⁽¹⁰²⁾ i també el paisatge que en resultaria. Moltes zones ocupades per la vinya, mai més no en serien replantades.⁽¹⁰³⁾

Al costat d'aquestes produccions, a la plana, el blat de moro⁽¹⁰⁴⁾ farà acte de presència, juntament amb lleguminoses. Amb tot, però, en els terços dels masos, no hi ha presència manifesta d'altres produccions importants més enllà de les cerealícoles.⁽¹⁰⁵⁾ Les clàusules dels contractes d'arrendament

100. Sobre l'expansió de la vinya a Catalunya, E. GIRALT, "De conreu de subsistència a conreu comercial", "El conreu de la vinya", i "L'elaboració del vi" dins E. GIRALT (coord.), *Història Agrària dels Països Catalans*, 3, Edat Moderna, Barcelona, Fundació Catalana per a la Recerca i la Innovació, UB, UAB, UdG, UIB et alii, 2008, 297-393. J. IGLÉSIES, *La crisi agrària de 1879/1900: la fil-loxera a Catalunya*, ... E. SAGUER, "La fil-loxera i la crisi vitícola a les comarques gironines (1879-1900)", *Revista de Girona*, 136 (1989), 525-529. E. PUIG VAYREDA, "La fil-loxera i la frontera. Nota sobre l'actuació de l'Ajuntament de Figueres en la crisi fil-loxèrica (1878-1882)", dins *Actes del congrés: Fronteres. Una visió des de l'Empordà*, Figueres, Institut d'Estudis Empordanesos, (2011), 391-401 i "L'arribada de la fil-loxera. Figueres, capital de la fil-loxera: debats i discussions (1878, 1879)", *Annals de l'Institut d'Estudis Empordanesos*, 45 (2014), 71-91.
101. La millor síntesi sobre la difusió cartografiada de la fil-loxera a la península Ibèrica es troba a J. PIQUERAS, *Cuadernos de Geografía*, 77 (2005), 101-133, remarcables els mapes, 112, 126, 127 i 128.
102. Són importants els treballs de R. GARCIA, "Els embargaments de finques a Catalunya. Un aspecte de la crisi agrària de finals del segle XIX", *Estudis d'Història Agrària*, 15 (2002-2003), 189-210; "De la hipoteca a la desposició. Subastas judiciales en la Catalunya rural de fines del siglo XIX", *Historia Agraria*, 48 (2009), 101-132, i, sobretot, la seva tesi: *Crisis, endeudamiento y desposesión en el mundo rural catalán de finales del siglo XIX*, tesi doctoral, Universitat de Girona – Departament de Geografia, Història i Història de l'Art, 2009. És sobretot a la tesi on aporta unes dades significatives dels efectes de la crisi fil-loxèrica, però també dels altres sectors claus del creixement empordanès, el blat i l'olivera. Joan Serinyana, vinyater de Llançà, anota, a partir de 1883, l'emigració de gent: "Lo dit añ 83 marxàran molta gen fora de Llansà a causa de la filuxera", *Les llibretes de memòries de Joan Serinyana (1819-1903), vinyater llançanenc*, J. CURBET (ed.), Girona, Associació d'Història Rural de les Comarques Gironines. Centre de Recerca d'Història Rural (ILCC-Secció Vicens Vives) de la Universitat de Girona i Documenta Universitària, 2007, 115.
103. Joan Serinyana ha deixat unes anotacions valuoses de l'arribada de la fil-loxera, l'arrencada i la plantada de ceps americans i el procés d'empeltar-los. El 1883 va començar a plantar ceps americans i el 1885 es començaren a empeltar, *Les llibretes de memòries de Joan Serinyana ...*, 120.
104. Ja hem vist que des del primer terç del segle XVIII, es coneix el seu conreu en terres de Castelló. A mitjan segle XIX, en els cortals de la família Gorgot, però, es limita la seva presència: "Considerant que la sembra del blat de moro no és la més a propòsit per abonar las terras, no podrà dit masover sembrar més que sis vessanes, si encara aquestas las escullirà de aquellas que sian més brutas de herbas y en particular las que i a juí y cugula" en un altre, també limitat a sis vessanes, "y encara aquestas las escullirà de aquellas que sian més brutas de herbes". Al cap de deu anys, es reitera el mateix: "Considerando que la siembra de maíz perjudica la tierra, si siembra, se limitarán a seis vesanas y, éstas, de las que haya más yerba". ACAE. Patrimoni Gorgot, llig. 34.
105. Sobre la producció del mas Coloma de Sant Iscle d'Empordà, 1841-1860, E. SAGUER, *Treball agrari i reproducció econòmica ...*, 276-277. Els cortals i heretats del patrimoni Gorgot a Castelló i Sant Joan Sesclous, en els anys que van de 1772 a 1790, 1836-1843 i 1850-1852, trobem pagaments poc importants de cairetes, cigrons, faves, favolins i fabons, guixes, pèsols i garrofins.

preveien una superfície destinada a llegums i cuinats,⁽¹⁰⁶⁾ sense que en puguem precisar les quantitats, i també a prats artificials.⁽¹⁰⁷⁾ Els prats artificials, “*ese emblema de una agricultura perfeccionada ganan cada día nuevas superficies*”, deia Narcís Fages de Romà a l’assemblea general de la Societat d’Agricultura de l’Empordà, de quatre de maig de 1851.⁽¹⁰⁸⁾

I tot plegat comporta la culminació d’un procés de privatització de terres que ve de lluny, però que es concreta en el primer terç del segle, com ha demostrat Lluís Serrano. Entre 1800 i 1835, el 45% dels bans demanats a l’Audiència a Catalunya corresponen a la província de Girona, i, per comarques, l’Alt Empordà representa el 14,29% i el Baix Empordà el 9,12%, en el que són clars exemples de la culminació de l’individualisme agrari. I això, abans, clarament de les mesures emanades de la Revolució liberal. És més, a partir de 1851, Girona i l’Empordà disminueixen la seva presència relativa en la petició de penes de ban. No pas, però, perquè veiessin més assegurada la propietat amb les mesures de l’estat liberal, ja que a la província de Girona es demana la guarderia rural i es comptabilitzen el 26,06% d’anuncis al *Butlletí oficial de la província* en la seva demanda.⁽¹⁰⁹⁾ En l’ocupació del sòl, la seguretat en la propietat hi té un paper important, com ho té també la negació a les pràctiques col·lectives i consuetudinàries. El xoc de drets col·lectius i drets individuals es troba darrere les etapes d’ocupació del sòl empordanès.

106. En els masos del patrimoni Gorgot, a Castelló, la limitació a llegums era a deu vessanes el 1766, i passen a ser tres vessanes en els anys centrals del segle XIX. ACAE. Patrimoni Gorgot, llig. 34.

107. A l’heretat Falgarona, el 1850 es deia: “Ítem, encara que seria necessari ficar lo número de vesanas que deu tenir dit masover per sembrar asparsets, farratges y altres pastos, podrá sembrar los asparsets que li acomòdian, però sempre a las terras més inferiors, al objecte de millorar-las, advertint que sempre que se bejés un eccés de dita sembra, puga lo dit sr. arrendador ficar las vessans que calcula necessàries per la manutenció del bestiar”. El 1861, s’oblige a sembrar trèvol o esparcet a la terra de bona qualitat: “*Debiéndolas arrancar después de guadañada en los tres años consecutivos, pero podrá sembrar esparceta en tierras muy inferiores al objeto de mejorarlas sirviendo para la manutención del ganado*” (ACAE. Patrimoni Gorgot, llig. 34). La defensa dels prats artificials per part de Narcís Fages de Romà havia fet el seu efecte?

108. “Reseña presentada a la Sociedad de Agricultura del Ampurdán, en su asamblea general del 4 de mayo de 1851”, *La Granja*, any II, 6 (juny 1851), 110.

109. L. SERRANO, *Els tancaments de terres a la Catalunya del segle XIX*, tesi doctoral, Universitat de Girona, Facultat de Lletres, 2015, 92, 94, 95, 230, 237, 241, 474-475.

Un breu apunt sobre la societat i l'agricultura postfil-loxèrica

Els treballs de Ricard Garcia sobre els efectes del crèdit i l'endeutament en els anys finals del segle XIX, conseqüència directa de la situació de crisi generalitzada del camp català,⁽¹¹⁰⁾ es manifesten de manera clara a l'Empordà. D'entrada, les subhastes per embargament de béns són molt nombroses al jutjat municipal de Figueres, 44 entre 1875 i 1905, quan el jutjat que n'anuncia més és Manresa amb només 10. El jutjat de primera instància de Figueres és, després del de Girona, el que publica més edictes de subhasta de béns immobles: 334 el de Girona, 310 el de Figueres, 150 el de la Bisbal, quan els altres estan a la ratlla dels cent, amb l'excepció de Santa Coloma de Farners.⁽¹¹¹⁾ Per altra banda, quant a propietaris executats per deutes, entre 1875 i 1905, el de Figueres és el que més.⁽¹¹²⁾ Quant a finques rústiques, la relació per municipis és significativa, ja que, entre d'altres, el litoral vinícola és el més afectat: Cadaqués, 18; Castelló, 18; Colera, 75; Garriguella, 29; Llançà, 21; Llers, 15; Masarac, 17; el Port de la Selva, 41; Roses, 15; la Tallada, 24; Torroella de Montgrí, 52; Viladamat, 16; Vilajuïga, 14 ...⁽¹¹³⁾ Pel que fa a hectàrees subhastades, per municipis, Albanyà: 1868,87; Colera: 1040,24; Garrigoles: 159,50; Roses: 139,69; Torroella de Montgrí: 188,97, ..., és clar, que darrere hi ha grans propietaris endeutats com Jaume Bernadas a Albanyà, Fernando Moradillo a Colera o el comte de Foixà a Torroella de Montgrí. El més important, però, el trobem en uns altres indicadors,⁽¹¹⁴⁾: 32,74 ha són subhastades a Cadaqués de 8 propietaris, al costat de 7 cases; a Capmany: 176,48 ha de 10 propietaris i 5 cases; a Castelló, 30,29 ha de 10 propietaris i 7 cases; a Colera són 17 propietaris i 20 cases; a l'Escala, 10 propietaris i 13 cases; a Garriguella són 17 propietaris, 31,94 ha i 12 cases; a Llançà són 19 propietaris, 25,92 ha i 17 cases; i a Llers: 21 propietaris, 62,54 ha i 10 cases; al Port de la Selva: 18 propietaris, 40,36 ha

110. Sobre la crisi agrària finisecular, R. GARRABOU (ed.), *La crisis agraria de fines del siglo XIX*, Barcelona, Crítica, 1988; R. GARRABOU; J. PUJOL; J. COLOME; E. SAGUER, "La crisi finisecular i la recomposició del món rural a Catalunya", *Recerques*, 26 (1992), 107-132.

111. R. GARCIA, *Crisis, endeudamiento y desposesión en el mundo rural catalán...*, 208, 210.

112. *Ibidem*, 245.

113. *Ibidem*, 363-366.

114. *Ibidem*, 378 i ss.

i 8 cases i a Roses, 22 propietaris, 139,36 ha i 16 cases... Sens dubte, hi ha algun gran propietari que s'ha endeutat i la caiguda dels preus l'ha abocat a la pèrdua de la propietat; són els "hereus noradells" novel·lats per Bosch de la Trinxeria. Són molts més, però, els petits propietaris i fins jornalers que, atrets pels elevats preus, especialment del vi, van accedir al crèdit, es van endeutar i van quedar absorbits per aquesta bola de crèdit i endeutament fins acabar amb la pèrdua de les petites parcel·les i, fet molt important, de la casa. ¿Quin futur els deparava la pèrdua de la vinya i la casa? L'emigració i l'abandonament de les parcel·les són el principal corol·lari.

Al costat d'aquesta imatge derivada de la crisi agrària de final de segle, els estudis d'Enric Sagner, sobretot pel Baix Empordà, posen de manifest la reculada de la superfície de vinya, és clar que sí, i més tard de l'olivera, però també assenyalen un ús més intensiu del treball agrari. No s'arriba als rendiments decreixents, entre d'altres raons, perquè s'inicien unes rotacions de conreu que demostren la reculada de la superfície de guaret. Encara que també posa de manifest que no és fins a la generalització dels fertilitzants inorgànics que recularà el sistema de rotació biennal.⁽¹¹⁵⁾ Sobretot serà a la plana, en els darrers decennis del segle XIX i en el primer terç del segle XX, que s'implantarà un nou sistema basat en el blat, el blat de moro i la userda,⁽¹¹⁶⁾ que ja havíem intuït en els arrendaments i terços del patrimoni Gorgot a Castelló.

CONCLUSIÓ

El paisatge agrari empordanès és el resultat d'etapes d'ocupació del sòl. Avenços i retrocessos, aturades i expansions expliquen el paisatge que en resulta. L'anàlisi històrica és clau per entendre les raons de la seva formació. Datar els processos que mouen la societat agrària és important, però sobretot el que es tracta és d'explicar les iniciatives i a qui corresponen. Hem vist, bàsicament, tres grans actors en aquesta ocupació del sòl empordanès: senyors directes, senyors útils i propietaris de masos i pagesos amb poca

115. E. SAGUER, "L'agricultura baixempordanesa a mitjan segle XIX: producció agrària i usos del sòl", *Estudi General*, 13 (1993), 221-228.

116. E. SAGUER, "Técnicas, procesos y organización del trabajo agrario en Cataluña (L'Empordà, 1850-1940)", *IX Congreso de Historia Agraria (Bilbao, 1999)*, SEHA, Departamento de Historia e Instituciones Económicas UPV/EHU, 197-209.

terra o jornalers. Motivacions diverses per accedir al sòl. Segons les conjuntures històriques, amb interessos coincidents, si bé el repartiment de la renda era desigual, com ho era l'accés al domini útil i a la propietat. En tot aquest procés se'ns ha fet evident que l'establiment emfitèutic ha jugat un paper clau: primer per engrandir el domini útil dels masos, a partir de mitjan segle XVIII, de manera generalitzada, els grans protagonistes en aquesta cessió de terra han estat els masos, i els jornalers i petits emfiteutes els receptors. De "fam de terra" va qualificar Rosa Congost aquest procés ja fa anys, tot posant de manifest la importància dels de baix i tot posant el punt de vista dels demandants de terra. La pressió demogràfica empeny, en els cent anys que van de 1760 a 1860, la posada en conreu i la millora de la terra establerta. Les aturades en aquest procés expansiu vindran donades per fets bèl·lics, bàsicament, en què l'ocupació militar del territori farà recaure sobre la pagesia la terrible fiscalitat de guerra dels exèrcits i de les tropes no enregimentades: 1635-1660, 1705-1720, 1793-1795, 1808-1814 i 1833-1840. Finalment, però, el darrer cop no serà bèl·lic, l'epidèmia de la fil·loxera farà retrocedir la superfície de vinya que havia ocupat cotes fins llavors impensades. Un agent extern, imprevist, derivarà en una reculada de la superfície agrària, però també tindrà la seva conseqüència en la redistribució de la població. La crisi agrària de final de segle XIX, amb què la fil·loxera en serà sols una mostra, reduirà la superfície de vinya, sobretot a les cotes més altes, més tard serà el torn de l'olivera. Però a la plana s'intensificarà, progressivament la producció, quedarà enrere la rotació biennial, i el blat, blat de moro i userda substituiran el guaret.

