

## LA CONSOLACIÓ: UNA COLÒNIA MINERA ABANDONADA

### Resum

La colònia minera de la Consolació, coneguda també com a Fígols-les Mines, fou el nucli industrial més important de la conca minera berguedana. Construïda a principis del segle xx, constava d'habitatges, serveis i un conjunt complex d'instal·lacions mineres. Va esdevenir un poble abandonat quan l'empresa minera Carbones de Berga SA anuncià el tancament de les mines, el 1989. Anys abans havia començat el procés, quan les famílies que hi vivien van abandonar els habitatges i l'espai va esdevenir una zona industrial.

**Paraules clau:** la Consolació, Carbones de Berga SA, colònia minera, José Enrique de Olano, Central Tèrmica de Fígols, Ferrocarril Manresa-Guardiola.

**Rosa Serra Rotés**

Àmbit de Recerques del  
Berguedà

### **Abstract:** *La Consolació: an abandoned mining settlement*

The mining settlement of La Consolació, also known as Fígols-les Mines, was the most important industrial centre in the Berguedà mining area. Built at the beginning of the 20th century, it had homes, services and a complex of mining facilities. It was abandoned when the mining company Carbones de Berga SA announced the closure of the mines, in 1989. The process had already begun years before, when the families who lived there left their homes and the place became an industrial site.

**Key words:** La Consolació, Carbones de Berga SA, mining settlement, José Enrique de Olano, Fígols power station, Manresa-Guardiola railway.

## Un topònim de llarga tradició

El 1903 la locomotora i els vagons de la companyia Tramvia o Ferrocarril Económico de Manresa á Berga arribaven, després de trenta-sis anys de la concessió atorgada pel govern, a l'estació al peu de les mines que des de 1893 eren propietat de l'enginyer basc José Enrique de Olano.<sup>1</sup> L'estació fou batejada amb el nom de Fígols-Las Minas i deixava ben clar que aquella era l'estació del poble de Fígols, situat a 1.000 m d'altitud, i de les Minas.

Quines mines? Doncs les úniques que funcionaven a ple rendiment, les que havien fet possible, finalment, la construcció del ferrocarril fins a Guardiola, les mines al peu de les quals s'estaven construint cases, magatzems, cantines, on llogaven centenars d'homes, les mines de l'Olano, que el 1911 va fundar Carbones de Berga SA (CBSA). Aquesta estació va donar nom a les mines del municipi de Cercs —aleshores *Serchs*—, que es van anomenar a partir d'aleshores *les mines de Fígols, Fígols-Las Minas*, o simplement Fígols, i amb aquest nom es va conèixer entre els miners, al Berguedà i a tot Catalunya. La força de l'estació i de les mines va desbancar el topònim del terme municipal, i fins i tot el de la Consolació, el santuari barroc que, tan a prop de l'estació, no va poder competir amb el que estava arribant.<sup>2</sup>

El santuari de la Mare de Déu de la Consolació s'havia aixecat a finals del segle XVIII per iniciativa de fra Francesc Puig, prior de Sant Salvador de la Vedella. Les obres del santuari, la rectoria i l'hostatgeria veïna, que van començar el 1783, foren dirigides pel mestre d'obres Pere Puig, de Berga; el 1790 fou beneïda, amb totes les naus pintades per Tomàs Viladomat, oncle d'Antoni Viladomat.<sup>3</sup>

## Fígols-les Mines, a l'ombra del santuari de la Consolació

El topònim antic no va desaparèixer del tot. El santuari va donar nom a la colònia minera que Olano va construir prop de l'estació i que amb el temps es convertiria en el cor de l'explotació, perquè al costat dels habitatges i els serveis s'aixecaren els edificis industrials —oficines, magatzems, tallers, fusteria, màquines de vapor, fàbrica de conglomerats i briquetes, lampisteria, central transformadora, etc.— i a partir de 1924 la que fou l'explotació més important, la Mina Nova o Consolació. El 1929 es va construir el gran rentador de carbó i la primera central tèrmica, que es batejà amb el nom de C.T. Fígols.

Fou justament aquí on José E. de Olano va organitzar, el 1894, la que fou la primera festa de la patrona dels miners, santa Bàrbara, de la conca minera berguedana. Feia tot just un any que havia comprat les concessions i les explotacions, i la festa serví també per batejar aquest indret amb el nom de Minas de Nuestra Señora de la Consolación, un nom que, com hem comentat, va haver de competir amb el de «les mines de Fígols». La primera festa comptà amb la presència del vicari general del Bisbat de Solsona i els rectors de les parròquies veïnes, els alts càrrecs de l'empresa —enginyer, administrador, advocat, metge i capatassos—, el jutge i l'alcalde de

Cercs, el cap de la Guàrdia Civil de Berga i força convidats més. Festa, missa, música, cants, dinar, un rector i una parròquia... indispensables per a crear identitat, per a construir poble.

En vida d'Olano —que fou nomenat comte de Fígols per Alfons XIII el febrer de 1909 i que va morir el 3 de desembre de 1934 a l'edat de 76 anys—, la Consolació fou la principal parròquia de la mina, i els rectors els seus estrets col·laboradors, també de l'empresa CBSA. La Consolació fou el lloc escollit per organitzar, durant la dècada dels anys vint, les tongades d'exercicis espirituals amb els quals el comte de Fígols pretenia amansir l'esperit rebel i poc religiós, i cada cop més reivindicatiu i influenciat clarament per l'anarquisme, dels seus miners.

A mesura que avançava el segle xx, la Consolació es va convertir en un gran espai industrial que perdia, de mica en mica, la vegetació que havia entapissat una orografia prepirinenca i un entorn paisatgístic notable que despertava elogis entre els excursionistes que també admiren les construccions industrials. L'any 1910 Joaquina Rosal de Rosals<sup>4</sup> publicava un l'article, acompanyat de fotogravats, amb el títol «Turisme. Una barcelonina en l'Alt Bergadà» a la revista *Feminal*, una publicació destinada a il·lustrar *l'intel·lecte* de les dones, nascuda com a suplement de *La Il·lustració Catalana*.

L'article, que comença amb la descripció del viatge amb tren, està escrit amb una prosa poètica, i de Fígols-les Mines, diu:

Avuy, Fígols, es un lloch miner de molta vida, hont les cantitats de mineral que diariament s'entreen són considerables, suposant aixó un cambi radical entre la vida de sis anys passats y l'actual moviment [...]. Confesso que vaig fer abstracció de quants artefactes hi tenen per allí colocats els miners que busquen en aquell indret el benestar que'ls manca. Vaig volguer veure aquella *Badella* solitaria de anys enrera, ab son pollancre altivol, y la casa priorat al devant, ben quieta, voltada d'arbres y coberta d'eura, amparada desde dalt del camí per la iglesieta de la Consolació, guardadora d'un quadro de Viladomat. Aquell conjunt recordava sens volguer els delicats versos del Gayter del Llobregat, el poeta Rubió y Ors.

L'estació del tren, per on arribaven homes de tot arreu buscant feina, visitants il·lustres, excursionistes i tot el que necessitaven els habitants de les colònies mineres —la Consolació, Sant Josep i Sant Corneli— es va construir en una finca, la Vedella, que Olano havia comprat, a finals del segle XIX. Situada al costat del santuari i del riu Llobregat, oferia una excel·lent situació estratègica i la garantia que el ferrocarril que s'estava projectant entre Manresa i Guardiola travessaria la finca i, per tant, l'empresari i enginyer podria disposar d'un espai per a construir una estació ferroviària on descarregar el carbó de les seves mines, situades a la zona superior de la finca.

També fou el lloc escollit per construir, entre 1893 i 1908, el recinte industrial format per un conjunt d'instal·lacions que van anar creixent amb el pas dels anys, i on confluïa la important xarxa de transports exteriors formats per plans inclinats i telefèrics que portaven el carbó des de les explotacions ubicades en nivells superiors i al costat de les quals van créixer les colònies mineres:

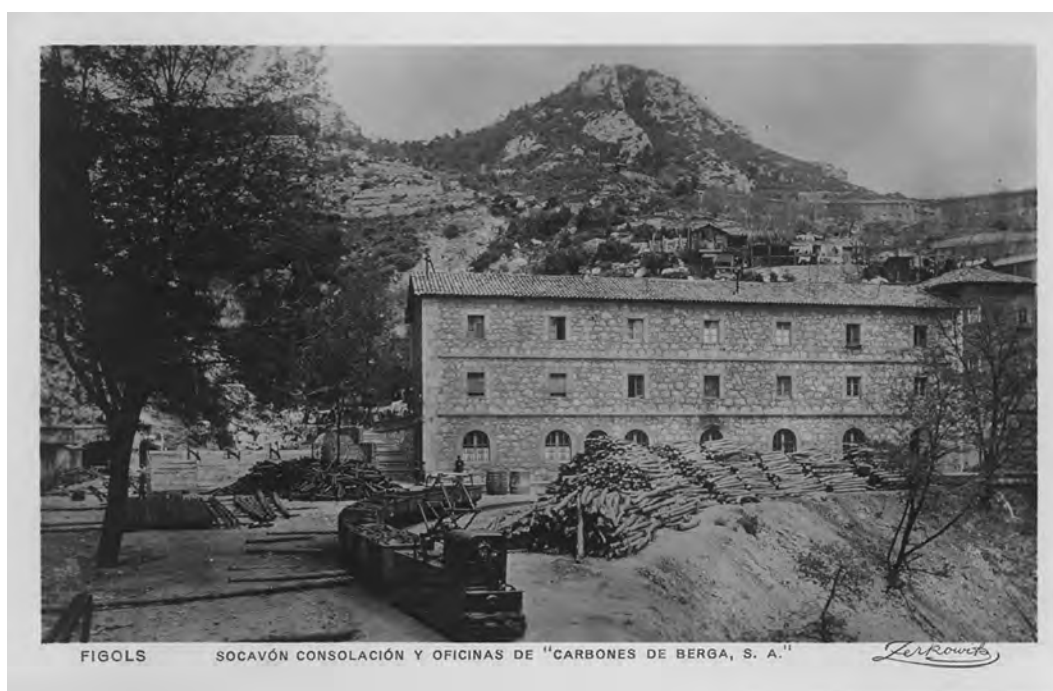
Sant Corneli, Sant Josep i la mateixa Consolació. S'hi van construir els tallers, magatzems, la fàbrica de conglomerats de carbó i els edificis destinats a habitatges i serveis; també la caserna de la Guàrdia Civil, els xalets on vivien els enginyers de la companyia i la gran casa del propietari.



### **L'obertura de la mina Nova i el creixement de la colònia Consolació**

Amb l'obertura de la Mina Nova, el 1926, la Consolació esdevindrà el centre de l'explotació, perquè hi treballaven el nombre més alt de miners de l'empresa, 1.700 el 1965. CBSA va subcontractar les obres a una empresa manresana al capdavant de la qual hi havia l'encarregat Orriols; sembla que aquest paleta treballava per als Gallifa, els empresaris manresans que ja havien executat, entre 1898 i 1904, les obres del tram ferroviari de Cal Rosal a Guardiola, amb les seves estacions i baixadors.

Amb l'obertura de la mina Nova va caldre construir els edificis de serveis específics: dutxes i vestidors —per als miners i per als encarregats—, el dispensari (sales de raig X, guixos, cures, esterilització, operacions, infermeria amb sis llits) i l'equip mèdic més complet, la lampisteria més gran, els tallers de fusteria i electricitat, i als anys seixanta el gran taller de maquinària, amb un impressionant pont grua. A la Consolació hi havia els transformadors, la xarxa ferroviària i de transport i la plaça de la fusta, el gran espai on, amb el pas del temps, s'acumulaven, a més de la fusta per apuntalar les galeries, tota mena de materials i màquines.



Entre 1929 i 1933 es va construir el nou rentador de carbó i la central tèrmica de Fígols. El rentador, conegut per la gent amb el nom de *Lavadero* o *Llimpia*, capaç de produir 125 tones/hora, fou un dels edificis emblemàtics de la nova etapa que donà fesomia al conjunt, que executà l'empresa Sociedad Monnoyer SAE, Construcciones de General Especialidad en Hormigón Armado. La tèrmica fou una obra de Riegos y Fuerza del Ebro SA., filial de la Barcelona Traction, Light and Power, la Canadencia. CBSA va iniciar els tràmits per construir la carretera d'enllaç entre el carregador de les mines de Fígols i la carretera de Sant Corneli i el poble de Fígols.<sup>5</sup>



A la Consolació s'hi havia aixecat, entre 1893 i 1904, un primer bloc d'habitatges, el dels Capatassos, el xalet suís per al director de l'explotació i l'edifici més important, pel seu valor simbòlic i arquitectònic, la torre dels propietaris de la mina, la família Olano, probablement obra d'Enric Sagnier i Villavecchia (1858-1931) i que ja estava finalitzada el 1904. Fou la construcció civil privada més espectacular de tot l'Alt Berguedà, només comparable a les torres dels amos de les colònies tèxtils de la zona sud de la comarca. Amb una superfície construïda de 400 m<sup>2</sup>, els jardins i l'espai que l'envoltava, en total 10.000 m<sup>2</sup> i que incloïa el complex industrial, fou valorada el 1911, quan es va constituir la societat Carbones de Berga S.A., en 200.000 pessetes, una quantitat més que respectable.

També és de la primera dècada del segle XX la caserna de la Guàrdia Civil — amb sala d'armes, l'habitatge del porter, dos habitatges per a guàrdies casats, un espai per a guàrdies solters, tres vàters, un pis i un despatx per al comandant i tres comunes més. Entre 1910 i 1921 es construeixen els cinc blocs plurifamiliars de Sant Josep, de dues plantes, escales, comunes i carboneres exteriors, un total de 50 pisos que formen dos carrers, el de Sant Josep i el del Pi; també s'aixequen els blocs del carrer de l'Economat i del carrer Brut.

Els blocs a l'entorn de l'Economat es van convertir en l'ànima de la colònia, perquè s'hi ubicava la farmàcia, l'economat i la carnisseria, el magatzem de l'economat i el forn de pa. Davant hi havia ca l'Estanis, una botiga molt ben assortida i on també feien menjar a migdia; i al costat de l'economat, el cafè, conegut amb el nom dels diferents arrendadors que van ser

al capdavant —Quico, Camprubí, Quiteri, Lluís Sánchez *Curros*— obert a totes hores, que també tenia una botiga, un menjador i algunes habitacions que feien de fonda. El 1954 s'hi van fer millores notables: s'eixamplà la barra, s'instal·là una moderníssima cafetera exprés Gaggia, i s'hi col·locà un magnífic billar. Fou el lloc preferit els dies de festa senyalada, perquè s'hi organitzava un ball a toc d'acordió.

Era sempre ple de miners que hi feien el got quan sortien o entraven els diferents torns —se'n van arribar a fer cinc—, amb colles de 250 i 300 miners per torn. No fou l'únic bar; també van funcionar una temporada el bar del Capella, prop de la rectoria, i en alguns pisos, els més propers a la mina Sant Josep, s'hi venia alcohol i productes bàsics, adaptant una de les habitacions de l'habitatge.

Sobre el taller es va habilitar, a mitjans de la dècada dels cinquanta, l'*Hogar*, on es feia cinema amb un projector Böwe Bell & Howell —hi havia 150 butaques— i algunes funcions teatrals de la companyia La Farsa, impulsada per Mn. Calderer. També disposava de cuina i menjador on van tenir lloc alguns dinars de casament i alguna festa de Cap d'Any.

Els habitatges de la colònia de la Consolació eren de petites dimensions: de 40 a 68 m<sup>2</sup>, amb accés per la cuina-menjador, que és també el distribuïdor cap a les tres habitacions, una per als pares, un per als fills i un per a les filles. Com en altres zones mineres, es van construir barracons com a dormitoris comunitaris pels treballadors solters o miners sense família, que van funcionar temporalment, i que en el cas de la Consolació foren reconvertits posteriorment en l'*Hogar* i després en les oficines de l'empresa.





A la conca berguedana, la construcció de dormitoris comunitaris només es va fer servir en moments d'extrema necessitat, com per exemple arran de la construcció i posada en marxa del Transversal M. Teresa a Vallcebre, i sempre quan estaven completament esgotades les vies alternatives del lloguer d'habitacions, de llits o de barraques.

Cal destacar que la construcció d'habitatges per part d'Olano, primer, i de CBSA després, és una estratègia per fidelitzar un determinat perfil de treballadors, mai una pràctica que volgués resoldre la qüestió de la manca d'habitatge. Els pisos reflectien també una jerarquia professional que era també social: els habitatges més grans, amb aigua corrent i amb lavabo a l'interior eren els del bloc dels Encarregats.

La ubicació del conjunt de les colònies mineres de Cercs, en una complexa orografia que destaca especialment pels imponents desnivells, no amaga la ubicació doblement estratègica dels edificis: manen, sens cap mena de dubte, les galeries d'exploració minera, que determinen la ubicació dels habitatges miners i, per tant, les colònies enteses com a nuclis de població obrera (Sant Corneli, Sant Josep i la Consolació), però en cada una d'elles segueix una clara jerarquia funcional i pràctica, especialment evident a la Consolació.

La torre dels comtes de Fígols i els xalets dels enginyers es construeixen prop de l'estació del ferrocarril per garantir l'evacuació en cas de situacions de «perill». Al seu costat es construeix també la caserna de la Guàrdia Civil, per protegir-los, però també per beneficiar-se d'aquesta ubicació estratègica. I en aquest punt la torre s'enlaira en el punt més visible des de



l'estació del ferrocarril de Manresa-Guardiola, i des de la carretera de la Diputació, de Manresa a la Pobla de Lillet, i que les obres d'ampliació fetes al llarg del temps no han alterat.

La Consolació, una colònia, un *poblado* segons la terminologia de les zones mineres espanyoles,<sup>6</sup> esdevé model d'una família industrial: junts, però no barrejats, jeràrquicament ordenats, perquè els membres d'aquesta família industrial no són tots iguals; domina la jerarquia que es mostrava en les formes i atributs de l'arquitectura habitacional: habitatges plurifamiliars casernaris per als miners, xalets per als enginyers i torre-castell per al propietari. Però encara hi ha més registres, subtils però molt significatius, en el cas dels habitatges obrers: separació entre homes solters —espais d'allotjament comunitari, fondes, lloguer d'habitacions, lloguer de llits calents, barraques... — i dels miners amb família, als quals se'ls llogava un pis.<sup>7</sup> I en totes les etapes, la més gran segregació entre els miners venia donada per l'allotjament d'empresa, és a dir, tenir un habitatge de l'empresa o no tenir-lo.

### **Radiografia: la Consolació l'any 1965**

El padró d'habitants de *Serchs*<sup>8</sup> de l'any 1965 ens permet acostar-nos amb detall a la singularitat dels habitants de la Consolació, a les portes de la gran transformació que va posar fi a la vida com a colònia i a la transformació en espai industrial.

Als xalets hi vivien els càrrecs directius del complex industrial format per CBSA i de les empreses associades, la tèrmica de Fígols i la fàbrica de ciment CEFISA, amb les seves famílies: l'enginyer mallorquí de CBSA Mariano Zaforteza Calvet, de 28 anys, i la seva esposa Maria del Pilar Dezcallar Machimbarrera, filla del Marquès del Palmer, un matrimoni jove que aquell any havien tingut la primera filla, Maria; amb ells vivia també la criada. A l'altre xalet de la Molina s'hi acabava d'instal·lar Ignasi Camps Reverter (Sant Vicenç dels Horts 1923–Cercs 2005)<sup>9</sup> amb la seva esposa, Rosa Roca, i els seus fills: Ramon, Josep, els bessons Adela i Jordi, Ignasi, Rosa, Teresa, els bessons Montserrat i Agustí, i el petit Antoni; acabava de ser nomenat director de la tèrmica. L'enginyer Eduardo Garbayo Olivera i la seva família, l'esposa M. Isabel Maqua Sagnier i tres fills, i la criada, feia quatre anys que vivien al xalet de CBSA. A l'anomenat xalet de la Torre hi feien estada el jove pèrit de mines Ricard Pérez Picas amb la mare i els germans.

Entre aquesta elit dirigent també hi hem d'incloure el rector de la Consolació, des de feia poc mossèn Joaquim Calderer Serra, que substituïa Mn. Rafael Rovira Camps, que ho va ser durant molts anys, i una colla de famílies vinculades directament a aquesta elit. Ens referim a la família Tubau, el cap de la qual feia de guarda jurat, que vivien a la casa del Capellà, i la família Facerías, que ocupava unes habitacions de la torre del comte.

Vivien a la caserna de la Guàrdia Civil, al capdavant de la qual hi havia, des de 1964, el tinent Miguel Monclús, fill de Torrevelilla (Terol), aquest tinent i nou guàrdies més amb les

seves famílies, la majoria andaluses: en total, 45 persones ocupant un edifici casernari que responia a les característiques d'una clàssica *casa-cuartel*. Aviat, però, van buidar la caserna i van entregar alguns pisos de la colònia al tinent, al sergent i al caporal.

Als habitatges hi vivien les famílies dels mecànics (Joan Comelles, Valentí Solé, Antoni Garcia, Pere i Josep Baqué, Antoni Vilalta, Joaquim Salvador, Josep Pallàs, Enric Edo), electricistes (Carlos Lemoche, Antoni Armengou, Ramon Camps), fusters (Joaquim Lleida), administratius (Francisco Gutiérrez, Emili Edo, Miquel Jarque, Francisco Casals, Jordi Pons), delineants (Ramon Corominas Camp, Ignasi Junyent), perits (Tomàs Velasco Mollón), encarregats de mines (Joan Pons, Pablo Jarque), facultatius de mines (Juan Urbietta i Francisco Zanuy), el metge Benito Moradillo Blay, el forner, el xofer de l'empresa, i també miners.

En total, 69 famílies, 210 persones. Una bona colla hi són des dels orígens de la Consolació, és a dir des de principis del segle xx, com és el cas d'Esteve Corominas, de Ca l'Estanís, Pere Baqué, Pablo Jarque, Francisco Faceries o Joan Solé Ribera i les seves famílies. Algunes famílies feia anys que hi vivien, com la família Edo, originaris de la província de Castelló; l'Emili, miner, i la seva esposa Dolors, havien arribat a la Consolació a l'entorn de 1914 i aquí van néixer els fills; el 1965 Enric, mecànic de 43 anys, i Emili, administratiu de 38 anys, i les seves famílies vivien a la colònia.

Una bona colla hi arriben als anys de la postguerra (Domingo Piñero, de Pulpí, d'Almeria; José Urbietta, d'Irún; Benito Moradillo, de Cartagena...); molts són aragonesos, de la província de Terol (Peñarroya, Rubielos de Mora, Cañada, Manzanera...) i una bona colla d'Almeria (Carboneras, Serón, Turre, Tabernas, Pulpí...).

### **L'última etapa de la Consolació**

El 1960 CBSA havia iniciat el procés de modernització de l'explotació 01 de la Consolació amb la substitució del sistema de transport amb canals oscil·lants pel de transportadors blindats i l'arrencada mecànica amb raspall Westfalia; l'empresa no disposava, però, de capital per introduir aquests avenços tècnics a les explotacions 03 i 05. Un seguit de problemes imprevistos —la inutilització de la 01 degut a una gran quantitat de fang i l'existència d'una potent capa de marga a la 03— obligaven a mecanitzar l'explotació 05 i iniciar la construcció del projectat Pla Santa Isabel I i II i les seves galeries auxiliars, que es volia completament fortificat amb estructures metàl·liques. El Pla Santa Isabel, inaugurat el 1970, suposava una reorganització del sistema de transport i comunicació de la mina la Consolació (cota 707) amb els nivells inferiors a partir de plans inclinats equipats amb cintes transformadores entre els nivells 707 i 607, i els superiors, els nivells 607 i el 525.

Manuel Portis Valls (1915-1988),<sup>10</sup> un enginyer de mines que coneixia molt bé l'empresa i la mina perquè hi treballava des del 1941, i Eduardo Garbayo Oliver (1916-1986), director tècnic

de l'exploració, havien impulsat i dirigit el pla de modernització.<sup>11</sup> Les importants obres que quedaven pendents, avaluades en més de setanta sis milions de pessetes d'aquell temps, acceleraren la venda de CBSA a FECSA i la retirada de la família Olano de l'accionariat de l'empresa que havia fundat el primer comte de Fígols l'any 1911.

L'any 1963 fou el de la inauguració de la fàbrica de ciment, Cementos Fígols, SA, participada per la família Olano i el banquer Juan March Ordinas, i que aprofitava l'estèril del carbó, en un moment en què la bonança i el ritme exponencial que agafava la construcció garantiria la comercialització del ciment. Es disposava de calcàries i margues aptes per a la fabricació del ciment, i el combustible emprat en el procés de fabricació procediria de la mateixa explotació de l'empresa minera i, per tant, a uns costos realment molt més baixos.

El 1970, l'empresa Cementos Fígols queda totalment integrada a FECSA. Aquest procés ja s'havia iniciat amb l'absorció de CBSA i les seves filials, SERCHS SA i Collet SA. El 1985 FECSA va vendre la cimentera a UNILAND, un consorci format per importants empreses del sector, que acordà el seu tancament.

Des del 1974 l'extracció de carbó del Grup Fígols es va fer en cotes interiors al nivell de la mina Consolació. Les explotacions actives en diferents moments del període que va de 1970 fins al tancament de la mina el 1989 eren: nivell 01 (cota 674), nivell 03 (cota 619), nivell 05 (cota 569), nivell 07 (cota 526), nivell 09 (cota 425), nivell 015 (cota 325) i nivell 17 (cota 275); els nivells 011 al 013 no es van poder explotar per l'existència de falles. El nivell Sant Josep va quedar com a via de transport de carbó procedent del Grup Vallcebre, unit el 1973 a la Consolació a través del pla Santa Bàrbara; les explotacions del Grup Collet estaven unides a les del Grup Fígols al nivell 607. La plantilla de CBSA estava formada per 1.545 «productores de los que 1.209 trabajaban en Fígols (907 interior y 292 exterior) y los 245 restantes en Collet y Vallcebre (224 interior y 21 exterior). Existen 6 técnicos superiores, 15 técnicos de grado medio, 30 vigilantes y 40 administrativos».<sup>12</sup>

El maig de 1974 entra en funcionament la primera explotació equipada amb les famoses piles russes; es tractava de piles autoavançables que sostenien el sostre al mateix temps que es desplaçaven al mateix ritme que avançava el front d'explotació. CBSA va comprar aquesta moderna maquinària a l'empresa soviètica Machino Export, domiciliada a Moscou. Fundada el 1962 com a empresa estatal de comerç exterior, es va convertir en un important exportador de maquinària pesant. Com que aleshores Espanya no tenia relacions ni diplomàtiques ni comercials amb l'URSS, va caldre fer-ho a través d'una empresa pont, EPIR,SA, i la consegüent autorització del ministeri de Comerç.<sup>13</sup>

Les obres de la nova central tèrmica de Cercs s'iniciaren el 1968; la central va entrar en funcionament el 1971 i fou inaugurada oficialment el 12 d'agost d'aquell any, després d'un any de proves intenses. La seva construcció, com també la de l'embassament de la Baells, van ser les dues

obres d'enginyeria més importants de la comarca al llarg del segle xx. És una afirmació contundent, fins i tot es pot considerar exagerada, però només cal recordar com era aquest indret del terme municipal de Cercs abans d'aquestes grans obres, i el seu impacte visual, paisatgístic i ambiental, generador de riquesa i de llocs de treball, de contaminació, de transformació de la xarxa viària i dels sistemes de transports, amb la desaparició del ferrocarril i la construcció d'una nova carretera que ha necessitat moltes obres posteriors al llarg dels últims cinquanta anys.

L'emplaçament de la central s'explica no solament per l'existència de les mines de carbó properes, sinó també per l'existència de grans quantitats d'aigua, imprescindibles per al funcionament d'una tèrmica. Van caldre importants obres de cimentació i moviments de terres per fer una imponent esplanada artificial, capaç de contenir tots els edificis necessaris per al funcionament d'una infraestructura tan important, una obra que avui sembla integrada en el conjunt del paisatge industrial.

L'obra fou ràpida —tres anys— i ocupà 800 treballadors procedents d'altres llocs, perquè a la comarca no hi havia mà d'obra disponible en uns anys en què la mina i la indústria tèxtil ocupaven molts treballadors. Una part important d'aquests treballadors eren mà d'obra no qualificada que procedia dels països del nord d'Àfrica, especialment del Marroc. La constructora va aixecar, prop de l'obra, un gran campament on, a més dels allotjaments comunitaris, disposava dels serveis més bàsics (menjadors, dutxes, cantina, dispensari mèdic, etc.); una altra vegada un *poblado*, una colònia, en aquest cas dissenyada per l'enginyer alacantí de ponts i camins Justo Llácer Barrachina, que a més del poblat va dissenyar també la casa d'administració del pantà. El campament fou ocupat de nou, entre 1972 i 1976, pels treballadors de les empreses que van construir la presa de l'embassament de la Baells (Cercs), el viaducte i la xarxa de carreteres.

Al mateix temps que l'espai industrial creixia, la colònia de la Consolació envellia, ofegada per les instal·lacions industrials i per un paisatge cada cop més negre. Els pisos es van anar buidant i també es van clausurar els serveis, i els seus espais foren ocupats per tallers i magatzems. La gent de la Consolació va buscar altres llocs on viure —els miners i els encarregats i enginyers— i l'empresa va estimular notablement la reconversió de colònia a espai industrial. Un procés que es va accelerar entre 1965 i 1970, arran de la construcció de la nova tèrmica de Cercs i amb el definitiu control de CBSA per part de l'empresa FECSA.

## Bibliografia

ANGLERILL COMELLAS, Ramon (1894). *Història de la imatge de la Mare de Déu de la Consolació*.

COROMINAS CAMP, Jaume (2019). *Fígols les Mines. La Consolació-Sant Josep: Esplendor i decadència d'una colònia minera*.

HAUSMANN TARRIDA, Carol (2009). *Carbó de pedra. Un món que desapareix*, vol. II. *Segona part de la història de Carbons de Berga SA*. La Pobla de Lillet

NOGUERA, Josep (2005). «José E. De Olano y Lozaga, comte de Fígols (1858-1934), empresari i polític», *L'Erol, revista cultural del Berguedà*, núm. 85, p. 21-26.

PORTIS VALLS, Manuel; i Eduardo GARBAYO OLIVER (1966). «Mecanización del arranque con cepillo Westfalia en las minas de la cuenca de Berga», *Segundas Jornadas Nacionales Minero Metalúrgicas*, Sevilla octubre de 1964. Madrid.

SERRA ROTÉS, Rosa (1992). «Les colònies mineres de Sant Corneli, Sant Josep i la Consolació (Cercs, Barcelona)», *Treballs de la Societat Catalana de Geografia* [Barcelona], núm. 36, vol. VIII, p. 209-225.

— (1993). «Les colònies mineres de Sant Corneli, Sant Josep i la Consolació (Cercs, Berguedà)», *Treballs de la Societat Catalana de Geografia*, núm. 36 (desembre), vol. VII, p. 209-225. Número especial dedicat a Lluís Casassas i Simó.

— (2005). «Les colònies mineres de Sant Corneli, Sant Josep i la Consolació (Cercs, Berguedà) a partir d'un reportatge fotogràfic de l'any 1911», *L'Erol, revista cultural del Berguedà*, núm. 86-87, p. 40-44.

— (2008). «Les colònies mineres de Sant Corneli, Sant Josep i la Consolació (Cercs, Berguedà): una aproximació cronològica», *Habitatge obrer i colònies industrials a la península Ibèrica. Actes de les Jornades (2002) i del Congrés (2005) celebrats al Museu de la Ciència i de la Tècnica de Catalunya*. Museu de la Ciència i de la Tècnica de Catalunya, p. 197-205.

— (2015). «Crònica oficial d'un accident. Explosió a la mina. 9h / 3.11.1975/ NIVELL 09. MINA CONSOLACIÓN/ COTO MATILDE/SERCHS, FÍGOLS-LAS MINAS», *L'Erol, revista cultural del Berguedà*, núm. 126, p. 38-45.

— (2016). «Energía termoeléctrica para el área metropolitana de Barcelona: la central de Fígols (1929) y la central de Cercs (1970)», *III Seminario internacional G+I PAI. "Energía" Infraestructuras y patrimonio industrial*. Edita: Aula de Formación: Gestión e Intervención en el Patrimonio Arquitectónico e Industrial. <[http://gipai.aq.upm.es/wp-content/uploads/2017/03/Actas\\_III-Seminario-GIPAI\\_Tomo-1.pdf](http://gipai.aq.upm.es/wp-content/uploads/2017/03/Actas_III-Seminario-GIPAI_Tomo-1.pdf)>

— (2016). «Del racionamiento al desarrollismo (1939-1975): la cuenca minera de Berga (Barcelona)», *VI Congreso para la Conservación del Patrimonio Industrial y la Obra Pública en España*.

Patrimonio industrial en el contexto histórico del Franquismo (1939-1975). Edición CICEES Y TICCIH-España, p. 113-118. <<http://www.um.es/hisminas/wp-content/uploads/2012/06/Texto-completo1.pdf>>

— (2017). «La generación de electricidad en la cuenca minera de Berga: La hidroelectricidad y la generación térmica a lo largo de cien años (1911-2011)», *Cuarto Simposio Internacional sobre Historia de la Electrificación LA ELECTRIFICACIÓN Y EL TERRITORIO Historia y futuro*. Del 8 al 12 de maig de 2017. Barcelona–Central de Capdella–Trem. <<http://www.ub.edu/geocrit/IV-Simposio/Serra.pdf>>

— (2019). «José E. De Olano y Loyzaga, (1858-1934). Ingeniero, empresario, político y fundador de Carbones de Berga SA», *XVII Congreso Internacional sobre Patrimonio Geológico y Minero. Escuela de Ingeniería Minera e Industrial de Almadén (EIMIAUCLM)*, 21-24 setembre de 2017. Luis MANSILLA y Josep M. MATA PERELLÓ (Eds.). «El patrimonio geológico y minero. Identidad y motor de desarrollo», *Cuadernos del Museo Geominero*, núm. 29. Madrid: Instituto Geológico y Minero de España, p. 121-145.

— (2020). *Mines i mines, una història industrial*, 2 vols. Els Llibres de l'Índex.

SIERRA ÁLVAREZ, José (1985). *Política de vivienda y disciplinas industriales paternalistas en Asturias*. Eria, p. 61-71.

## Notes

1. J. NOGUERA (2005), «José E. De Olano y Loyzaga, comte de Fígols (1858-1934), empresari i polític», a *L'Erol, revista cultural del Berguedà* [Berga], núm. 85 (estiu), p. 21-26. R. SERRA ROTÉS, «José E. De Olano y Loyzaga, (1858-1934). Ingeniero, empresario, político y fundador de Carbones de Berga SA», *XVII Congreso Internacional sobre Patrimonio Geológico y Minero*, 21-24 setembre de 2017. Luis MANSILLA i Josep M. MATA PERELLÓ (eds.) (2019), «El patrimonio geológico y minero. Identidad y motor de desarrollo», *Cuadernos del Museo Geominero*, núm. 29, Madrid, Instituto Geológico y Minero de España, p. 121-145.
2. Rosa SERRA ROTÉS (2018), «Les mines de Cercs», *Cadí-Pedraforca*, núm. 25 (tardor-hivern), p. 32-35.
3. ANGLERILL COMELLAS, Ramon (1894), *Història de la imatge de la Mare de Déu de la Consolació*.
4. Era mestra, regentava una llibreria al carrer Portaferriça de Barcelona i li agradava viatjar i fer excursions que sintetitzava en articles. Va morir jove, als 33 anys, i la necrològica que li va fer la revista *Feminal* la descriu com una dona molt activa al capdavant de la llibreria i col·laboradora de diverses publicacions, entre elles *El Cim d'Estela*, que dirigia mossèn Bonaventura Rivera i que la periodista esmenta en el seu article sobre l'Alt Berguedà.
5. ANC. Fons ANC1-691, Prefectura Provincial de Carreteres a Barcelona del Ministeri d'Obres Públiques. Expedient 20795.
6. Anomenades *Industrial-village* a la Gran Bretanya, *cité ouvrière* a França, *arbeiter kolonien* a Alemanya o *company town* als EUA.
7. J. SIERRA ÁLVAREZ (1985), *Política de vivienda y disciplinas industriales paternalistas en Asturias*, Eria, p. 61-71.
8. Arxiu Municipal de Cercs. Dels 475 habitants censats el 1887, abans de l'arribada d'Olano, es passa a 532 el 1900; i a partir d'aleshores el creixement és molt gran: 751 el 1910, 1.145 el 1920, 1.976 el 1930; 2.474 en el cens poc fiable de 1940, 3.186 el 1950, fins arribar al seu màxim oficial, que no real, el 1960, amb 4.148 habitants. Els censos de les zones mineres no recullen mai la realitat demogràfica d'una població molt inestable, majorment masculina i jove, que canvia fàcilment de lloc, a la recerca de treball i de millors condicions de treball.
9. Alcalde de Cercs durant el període 1979-1983.
10. Carol HAUSMANN TARRIDA (2009), *Carbó de pedra. Un món que desapareix*, vol. II. *Segona part de la història de Carbons de Berga SA*, la Pobla de Lillet, p. 57.
11. Manuel PORTIS VALLS i Eduardo GARBAYO OLIVER (1966). «Mecanización del arranque con cepillo Westfalia en las minas de la cuenca de Berga», *Segundas Jornadas Nacionales Minero Metalúrgicas*, Sevilla octubre de 1964, Madrid.
12. Rosa SERRA ROTÉS (2015), «Crònica oficial d'un accident. Explosió a la mina. 9h / 3.11.1975/ NIVELL 09. MINA CONSOLACIÓ/ COTO MATILDE/SERCHS, FÍGOLS-LAS MINAS», *L'Erol, revista cultural del Berguedà*, núm. 126, p. 38-45.
13. R. SERRA ROTÉS, «Del racionamiento al desarrollismo (1939-1975)», p. 113-118.