

## EL RETORN DEL LLOP (*Canis lupus*, L. 1758) ALS PIRINEUS. Reflexions sobre conservació de la natura i el món pastorívol a la muntanya

### Introducció

El llop (*Canis lupus*) és un dels grans predadors que es va exterminar a Catalunya a principis del segle XX, i en tot el Pirineu durant el primer quart d'aquest mateix segle (Ruiz-Olmo; i Aguilar, 1995). Vist com a competidor i, fins i tot, com un perill per a la població humana, encara avui dia és una espècie que desperta sentiments contraposats d'amor i odi.

Malgrat el procés d'extinció que ha patit el llop al llarg del segle XX a tot Europa i a bona part del món, els darrers anys sembla que està entrant en un lleuger procés d'expansió i recuperació de les seves poblacions (de forma localitzada). Així, ja fa uns quants anys que ha retornat als Alps (Suïssa, França i Itàlia) (Pouille, 1995).

Als Pirineus, s'esperava l'arribada del llop ibèric (*Canis lupus signatus*), cosa que així ha succeït a Navarra i a Aragó; però al vessant nord d'aquesta serralada, també hi ha arribat el llop provinent d'Itàlia, el llop dels Apenins (*Canis lupus italicus*), per França. L'agost de 1999 es va detectar el primer exemplar de llop des de feia molts anys a la reserva de Nohèdes (Ariège), provinent del Mercantour, via les Cévènes (Grup Llop Francès).

Als Pirineus, alhora, es manté un aprofitament de la ramaderia que pot entrar en conflicte amb aquest retorn del superpredador. El món pastorívol també ha entrat en un procés de transformació radical, de manera que l'antiga vida dels pastors gairebé s'ha extingit, al mateix temps que els ajuts de la Comunitat Europea han afavorit la ramaderia "a distància". Si abans tots els ramats tenien vigilància (pastor i gossos pastors), actualment bona part del bestiar pastura tot sol, cosa que el fa molt més vulnerable a qualsevol perill, sigui el llop o qualsevol altra cosa.

Actualment al Pirineu hi moren centenars de caps de bestiar (ovelles, vaques i eugues) per malalties, llamps, molèsties causades pels propis humans, gossos ensalvatgides, etc. Animals morts que ni els mateixos ramaders no són capaços de detectar. De ben segur que si es detecta, o tan sols es comenta, la presència d'un possible llop a la zona, tots els animals morts ho seran a causa del llop. De la mateixa manera que a la Val d'Aran ho són a causa dels óssos alliberats en el marc del projecte Life.

Ferran Gonzàlez-Prat  
Membre del  
GEDENA-Ripollès.

Per tot això cal fer un seguit de reflexions i propostes per a permetre la convivència de la natura salvatge (amb espècies com el llop, l'ós, el linx, etc.), amb l'aprofitament econòmic de la muntanya (ramaderia, turisme, etc.).

### **Estat del llop a Europa**

A la Taula es fa un recull del número de llops censats en tots els països d'Europa, tot i que només els 9 primers pertanyen a la Comunitat Europea. En alguns casos aquestes xifres són orientatives, ja que no s'han fet censos exhaustius a tots els països. Del total de més de 15 000 llops per a l'Europa continental, només de 2 200 a 3 000 llops ho són de l'Europa comunitària, per la qual cosa la població de la península ibèrica suposa més de dues terceres parts del total.



Distribució del llop  
a Europa.

**Taula 1.** Nombre d'exemplars i distribució del llop a Europa

(Font: LCIE i Route & Aylsworth, 1999)

<b>País</b>	<b>Nombre de llops<sup>1</sup></b>	<b>Tendència poblacional<sup>2</sup></b>
Portugal	200-300	→
Espanya	1 500-2 000	↗
França	30-40	↗
Itàlia	400-500	↗
Suïssa	5 ?	
Alemanya	5 ?	→
Noruega	5-10	↗→
Suècia	50-70	↗
Finlàndia	100 - 150	↗→
Polònia	1 000 - 1 100	↗
Estònia	<500	↘→
Lituània	600	↗
Letònia	900	→
Bielorússia	2 000-2 500	↗→
Ucraïna	2 000	↗→
República Txeca	<20	↗
Eslovàquia	350-400	→
Eslovènia	30-50	↗
Croàcia	100-150	↗
Bòsnia-Herzegovina	800 ?	↘
Federació Iugoslava	500 ?	—
Hongria	<50	→
Romania	2 500	↗
Moldàvia	—	—
Bulgària	800-1 000	→
Grècia	200-300	→
SFR – Sèrbia i Montenegro	1 000	↗→
FYR- Macedònia	>1 000	↗
Albània	250	↗
<b>TOTAL</b>	<b>15 000 - 17 850</b>	

### Arribada del llop als Alps, i d'allà als Pirineus

Als Alps francesos, l'hivern de 1993-94 n'hi havia sis exemplars en una àrea propera a la frontera amb Itàlia. De fet ja l'any 1992 hi havia algunes notícies de possibles llops a la mateixa zona. Aquest grup segurament provenia de la població de llops italians dels Apenins, cosa que s'ha pogut confirmar mercès a l'anàlisi d'ADN. L'arribada del llop als Alps Marítims va fer que ràpidament es preparés un projecte entre el Parc Nacional del Mercantour, al cantó francès, i el Parc Natural d'Argentera, al cantó italià, per a cobrir la recerca científica i iniciar una campanya d'informació. Aquest projecte es desenvolupà en contacte amb el Parc Nacional dels Abruzzos, a Itàlia, per la seva experiència en aquest camp, i també amb el Parc Nacional de Yellowstone (EUA), on no feia gaire que s'havia dut a terme un projecte de reintroducció d'aquest animal.

L'arribada dels llops a França va ser tota una sorpresa, ja que fins que no es van establir al Mercantour ningú no s'havia adonat que hi hagués cap moviment. Per això va començar a córrer el rumor que aquests llops havien estat *reintroduïts* sense avisar ningú. El problema fou que l'arribada del llop va anar acompanyada de danys al bestiar domèstic. Tot i que el llop s'alimenta principalment d'isards, senglars, muflons, marmotes i llebres, la poca vigilància del bestiar ha fet que fins ara s'hagin detectat uns 5 000 caps de bestiar morts pels llops, tot i que no tots aquests casos han estat comprovats. Això va fer que s'aixequessin protestes contra els llops, sobretot per part de ramaders que viuen en ciutats i que deixen el bestiar sol a la muntanya.

Govern, científics, grups a favor del llop i ramaders, intenten discutir i preparar programes que permetin la presència del llop sense que això afecti l'activitat ramadera a la muntanya. Malauradament, mentrestant, ja han aparegut uns quants llops morts, fins i tot enverinats.

Malgrat aquests aires negatius, sembla que els llops s'han establert bé als Alps francesos, de manera que ja s'han estès pel nord cap a Isère, Savoie, i el Parc Nacional dels Ecrins,

El llop que arribi als Pirineus ho pot fer tant de la població ibèrica a través de Navarra o Aragó, com de la població italiana provenint dels Alps francesos i a través del Massís Central francès.



i cap al sud fins a la regió del Var. S'ha estimat una població d'uns 20-30 llops. L'agost de 1999 es va anunciar que s'havien trobat senyals de la presència del llop als Pirineus francesos, cap a l'Ariège. Proves genètiques d'excrements que es van trobar van demostrar, sorprenentment, que el llop era genèticament proper als llops italians dels Alps, fet que suggeria que podien haver arribat allà via la Provença i les Cévènnès, i no pas per dispersió del vessant espanyol, com semblava més lògic.

Al mateix temps que es donava aquesta dispersió, pel vessant italià també s'anaven trobant llops en zones on feia més de cent anys que n'havien desaparegut, i també a Suïssa, tot i que en aquest darrer país es van matar immediatament.

La situació política es complica per culpa dels subsidis comunitaris europeus, que en un principi estaven pensats per a la subsistència de la ramaderia a la muntanya i el manteniment de la biodiversitat. Aquests subsidis, però, han animat alguns ramaders a sobrepasturar la muntanya i s'han concentrat els ajuts en uns pocs propietaris que s'arriben a enriquir, amb la qual cosa s'aconsegueix l'efecte contrari al desitjat, perquè s'afecta la biodiversitat, i per això són incompatibles amb alguna fauna salvatge. Per aquesta raó s'està demanant que es redistribueixin aquests ajuts comunitaris per tal que es garanteixi la presència de predadors i ramats més petits i vigilats.

De fet, no tots els ramaders estan contra el llop, i cada vegada són més els qui accepten les compensacions que els dona el govern en cas de danys, i també la recuperació de l'ús de gossos pastors. Els pastors que saben manar aquests gossos han reduït els danys per llops a zero, la qual cosa demostra que hi ha solucions i que poden coexistir la ramaderia i els predadors. Una altra qüestió és que hi hagi gent que no tingui ganes de fer cap esforç o bé tingui altres interessos.

També part de la població local de les muntanyes on ha retornat el llop s'han adonat del valor que aquests animals suposen com a incentiu turístic. Algun poble, com Saint Martin-Vésubie, ja s'ha apuntat a endegar un projecte educatiu aprofitant la presència dels llops i guanyar un incentiu turístic.

A part de la recolonització natural, també existeixen alguns projectes de reintroducció del llop a diversos països del món, com el Japó, Escòcia, i els ja iniciats dels Estats Units d'Amèrica (Yellowstone). Tot i que són projectes complexos, la part més difícil és que la gent accepti aquests predadors i els possibles danys que puguin ocasionar. En aquest sentit és bo adonar-se dels molts danys que al mateix temps causen els humans a la natura.

De moment l'únic projecte reeixit de reintroducció de llop s'ha dut a terme al PN de Yellowstone (EUA); això no obstant, malgrat l'èxit ecològic del projecte amb l'actual cria i bon establiment dels llops a tot el parc, el fet que s'hagin dispersat per zones amb ramaderia n'ha fet perillar la seva continuació, fins al punt que la Cort Federal va estar a punt de declarar il·legal tot el projecte i va intentar obligar a treure els llops. Afortunadament

el procés natural de recuperació d'aquests llops ha fet entendre que no suposa cap gran despesa i que l'únic que cal buscar són mesures que permetin la coexistència d'aquest animal amb l'aprofitament dels recursos, sigui amb compensacions econòmiques o amb l'eliminació dels exemplars conflictius.

La intolerància dels humans és la que més problemes causa per a la conservació dels animals, i per als projectes de recuperació d'espècies com el llop.

### **Estatus legal del llop**

La població europea del llop s'ha classificat de "vulnerable" a la Llista Vermella de la IUCN (Unió Internacional per la Conservació de la Natura) de 1996, de "potencialment en perill" a l'apèndix II del CITES (Tractat Internacional del Comerç d'Espècies en Perill), i d'"espècie estrictament protegida" (Apèndix II) segons la Convenció de Berna.

El llop és una espècie prioritària d'interès comunitari d'acord amb la Directiva d'Hàbitats (inclòs en l'annex II i IV), amb l'única excepció de les poblacions espanyoles al nord del riu Duero, i les poblacions gregues al nord del paral·lel 39°, les quals no estan incloses en aquests dos annexos. Tampoc no ho és està a Finlàndia, on es permet caçar al nord dins l'àrea de cria del ren.

A Espanya està considerat legalment com a espècie de caça al nord del Duero, on s'en permet la cacera de forma regulada. Però és estrictament protegida a Extremadura, Andalusia i Castella-la Manxa, tot i que s'hi troba pràcticament extingit.

La Comunitat Europea, així mateix, ha endegat alguns projectes Life per al manteniment de les poblacions de llop i per a compensar els danys que aquests puguin produir als interessos humans.

**Taula 2.**– Protecció legal del llop en un nivell nacional a la Comunitat Europea (Fourli, 1999)

	<b>Població estimada</b>	<b>Protecció des de</b>	<b>Nivell de gestió</b>
FRANÇA	Menys de 50	1993	Nacional
GRÈCIA	200-300	1991	Nacional
ITÀLIA	400-500	1976	Regional
PORTUGAL	300-400	1988	Nacional
ESPANYA	1500-2000	—	Regional

## Mesures de gestió

L'any 1996 el Fons Mundial per a la Vida Salvatge (WWF), amb el recolzament del Consell d'Europa, va endegar la Iniciativa Europea per als Grans Carnívors (Large Carnivore Initiative for Europe), com a resposta al procés de recolonització dels grans carnívors com a algunes situacions d'inestabilitat de poblacions d'aquests carnívors; també havia de coordinar els esforços de conservació.

La LCIE va elaborar un seguit de Plans d'Acció europeus (Boitani, 2000) vista la mobilitat natural dels grans carnívors, tant com el llop i l'ós bru, que els porta a recolonitzar noves àrees i moure's a través de les fronteres. Segons aquests plans d'acció, les mesures a prendre no han de ser considerades només a nivell regional o nacional, sinó també en un àmbit transfronterer. Tant el Conveni de Berna com la Comunitat Europea han aprovat aquests plans d'acció i formaran part de totes les activitats europees que es facin amb aquestes espècies.

És important posar la conservació del llop en un context més ampli de conservació de la biodiversitat. Així doncs, els principals objectius d'aquesta conservació són escala-dependents amb almenys 5 nivells: temporal, espacial, demogràfic, taxonòmic i ètic. Així doncs, les accions poden ser diferents segons el nivell que s'esculli per treballar, però sembla evident que aquest nivell, per ser efectiu, ha de ser el més alt. Això vol dir que s'ha de pensar en escales temporals, espacials i demogràfiques el més llargues possible, de manera que a la pràctica es pensi en la conservació de tota la població sencera, i no pas en les petites subpoblacions més o menys separades per les fronteres polítiques.

Igual com a Europa es prenen les decisions que afecten l'entorn del llop en un àmbit global de tota la comunitat, i les polítiques són aprovades per la Comissió Europea a Brussel·les, així s'ha de fer amb la conservació del llop. Entre les polítiques que afecten



El llop és un animal mitificat que desperta odis i passions per igual, però que té el seu paper als Pirineus. La seva presència és necessària per a aconseguir un veritable equilibri dels ecosistemes.

la fauna, les més importants per a la seva gestió són les relacionades amb la salut humana i la cura veterinària (processament d'aliments i mètodes de menar el bestiar), l'ús del sòl, l'agricultura (abandonament d'àrees excedents), incentius econòmics per l'abandó de l'agricultura cap a la indústria i els serveis, àrees protegides. Totes aquestes polítiques estan canviant la manera de treballar de milions de ramaders, i afecten profundament el paisatge europeu. És evident que tots aquests fets són rellevants per a la gestió del llop, però sovint només es tenen en compte poques accions en una escala petita que no acaben de reeixir.

La conservació del llop, i d'altres espècies en perill, s'aconseguirà si es gestiona com un sistema adaptatiu complex, sistema que ha de ser entès per gestors i conservacionistes en tota la seva complexitat. D'aquí que els Plans d'Acció seran més efectius si s'expandeixen per incloure les consideracions de les causes últimes i pròximes que afecten potencialment el llop.

### **Plans d'acció per a la conservació del llop a Europa**

Els plans d'acció europeus del LCIE per al llop i l'ós bru consideren que el problema dels conflictes entre humans i grans carnívors ha d'ésser gestionat amb tres estratègies paral·leles que han d'anar unides:

1. **Prevenció**, que de fet és el millor mètode per a reduir la problemàtica. Cal proveir-se d'incentius especials per a l'adopció de pràctiques i tècniques que siguin compatibles amb la conservació dels carnívors. En el cas dels llops, per exemple, els gossos pastors de guàrdia són la millor mesura de prevenció.
2. **Compensació**. Es suggereixen algunes línies bàsiques, tenint en compte que el pagament de compensacions és una estratègia passiva, i sempre haurien d'anar unides a mesures de prevenció. Cal tenir en compte que convé ser estrictes en la identificació dels danys, però tampoc amb excés, per no originar reticències (p.e. en cas de confusió entre llop o gos ensalvatgit).
3. **Gestió dels animals problemàtics**. Aquí es fa necessària una acurada regulació de la cacera a les zones bones per a una població viable de llop, de manera que disposi de preses salvatges suficients i no es produeixin alteracions en el comportament dels animals i dels grups socials. També és necessari un control exhaustiu de les fonts suplementàries d'aliment, com poden ser abocadors il·legals o altre menjar artificial.



## **Algunes línies per a la conservació del llop**

*Algunes recomanacions fetes per diferents experts en el llop i per a la seva conservació:*

### **A. Gestió**

Una legislació adequada i un estatus de protecció que garanteixin la conservació de les poblacions de llops, sobretot en els països on estiguin amenaçats. Definició, així mateix, d'àrees on els llops puguin continuar existint (parcs nacionals, reserves, etc.). Plans de gestió que permetin la convivència en zones amb aprofitaments ramaders. Restauració d'hàbitats i recuperació d'espècies herbívores. Desenvolupament sostenible per les àrees on visquin els llops. Prohibició total de verins i pràctiques de cacera no regulades. Pagament de compensacions i incentius per a prevenir els danys.

### **B. Educació**

S'han de promoure activitats d'educació ambiental per aconseguir el suport de tots els sectors de població per a una millor entesa dels valors dels llops i de la conservació de la natura.

La informació pública ha d'ésser coordinada i implementada amb l'ajut de professionals. S'han de designar les eines i suport específics per a les diferents característiques culturals i socials.

### **C. Turisme**

Estimular l'interès públic general en la conservació del llop a base de promoure activitats turístiques relacionades amb el llop, allà on sigui apropiat.

### **D. Recerca**

Intensificar la recerca, amb referència particular a seguiments de l'estatus i distribució de les poblacions de llops; estudis específics de biologia i ecologia d'aquests llops; dinàmica de poblacions i estructura social; mètodes de reintroducció; adaptabilitat dels llops als humans; actituds dels humans envers els llops; etc.

### **E. Cooperació internacional**

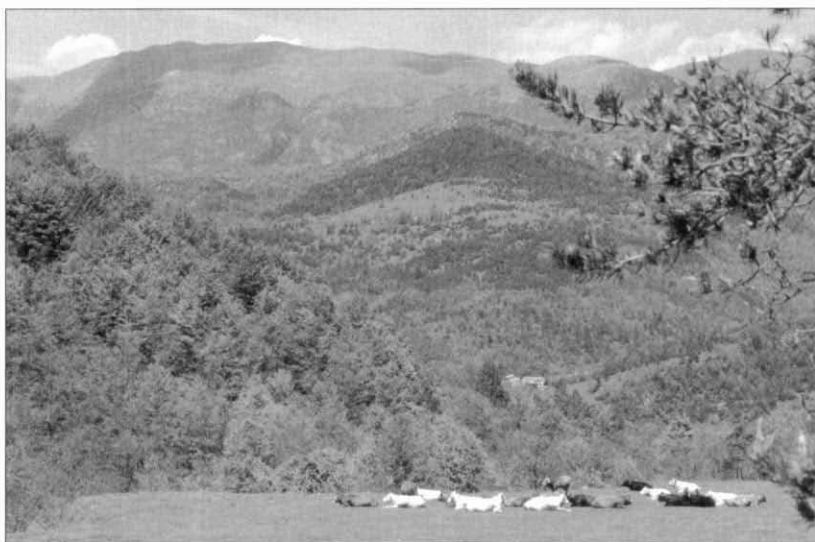
Mitjançant trobades periòdiques oficials per unir la planificació de programes, estudi de la legislació, i intercanvi d'experiències; intercanvi de publicacions i altre informació de recerca així com tècniques i equipaments; intercanvi de professionals per col·laborar en activitats de recerca; unir programes de conservació en àrees frontereres on els llops estiguin en perill.

### Altres mesures

Algunes de les mesures que s'han dut a terme en plans de gestió de països on viu el llop o hi ha arribat, s'han basat en aquestes línies bàsiques del LCIE.

Entre algunes de les mesures que s'han posat en pràctica per a protegir el bestiar dels llops hi ha:

- Gossos pastors, sobretot el mastí dels Pirineus, gos gros i de color semblant a les ovelles que, tot amagant-se enmig del ramat el protegeix de forma valenta,
- Tanques electrificades: com que s'ha comprovat que la major part d'atacs dels llops al bestiar es donen de nit, es munten sistemes de tanques electrificades que protegeixin el ramat a l'hora de dormir,
- Pagues extres per a pastors: en zones on hi arribi el llop, es donen ajuts econòmics que compensin la major feina que comporta la vigilància del bestiar,
- Compensacions econòmiques als danys: pagament ràpid dels danys ocasionats pels llops, i de manera que compensin les molèsties i siguin benvingudes pels ramaders,
- Campanyes d'educació ambiental, sobretot dirigides a la població local, i de forma general enfocades a corregir la mala imatge que fins i tot els contes han donat del llop,
- Eco-voluntaris: voluntaris que durant l'època en què el bestiar es troba pasturant per les muntanyes, ajudin en la vigilància dels ramats i mantinguin els llops lluny del bestiar.



Malgrat l'activitat econòmica i la presència humana als Pirineus, el retorn del llop és totalment possible i compatible. Només cal preparar-se i planificar-ne una adequada gestió.

## Aspectes positius en la recuperació del llop

En la recuperació de les espècies que en altres temps havien poblat el Pirineu, a part de tenir en compte els aspectes purament ecològics i biològics, es poden esmentar un seguit d'aspectes d'interès fins i tot econòmic:

1. El Pirineu ha recuperat moltes de les poblacions d'ungulats que hi vivien de fa temps i les poblacions dels quals s'havien vist reduïdes a causa de la cacera excessiva, com l'isard, el cérvol, el cabirol o el porc senglar. Només la cabra salvatge dels Pirineus (*Capra pyrenaica pyrenaica*) es va extingir l'any 1999 en trobar-se al límit de la supervivència.

A més d'espècies autòctones també s'hi ha introduït algunes espècies desaparegudes de feia segles i que s'han establert prou bé, com la marmota i el mufló. Aleshores es fa difícil la gestió de les poblacions d'aquestes espècies, ja que poden tenir problemes per malalties, i provocar danys a l'agricultura i ramaderia, per sobre població, etc. D'aquí que es faci necessària la recuperació dels grans predadors que poden regular les poblacions de les preses, com són el llop i el linx. Cap caçador no pot substituir el paper d'un predador natural en la regulació de les espècies-presa.

2. Pel que fa a les compensacions econòmiques per fer front als possibles danys ocasionats pels llops, cal tenir en compte que les indemnitzacions i les molèsties ocasionades pels danys dels porcs senglars (*Sus scrofa*) són molt més elevades. Tenint en compte que el llop és gairebé l'únic predador que pot controlar els senglars, cal veure l'aspecte positiu que pot suposar el llop en regular-lo.

3. Si es destinen els diners suficients per a poder mantenir una ramaderia tradicional a muntanya, es pot recuperar una cultura i un sistema de vida que gairebé s'han perdut del tot. Aquests diners es poden redirigir dels pressupostos que ja existeixen per ajudar la ramaderia i que estan servint per a promoure una ramaderia "a distància" en què uns pocs propietaris, que solen viure a la ciutat, s'estan fent milionaris mercès als ajuts comunitaris. De manera semblant al que està passant amb l'agricultura, en què gent que no tenia res a veure amb la pagesia s'estan convertint en grans terratinents mentre els petits pagesos desapareixen.

4. La presència del llop i d'altres predadors, com el linx o l'ós bru, poden suposar un incentiu per un turisme amant de la natura i els animals, el mateix tipus de turisme que omple Parcs Nacionals de tot el món buscant l'observació de la fauna. Això ja ha passat al Parc Nacional del Mercantour, a França, en què la recuperació del llop ha anat acompanyada d'un increment en la presència de visitants. Això en certa manera pot ser negatiu per la pròpia supervivència del llop i d'aquests animals, però amb una bona gestió i control, la mateixa població local es beneficia d'aquest turisme i veu més positivament aquests animals.

## **Epileg**

Finalment, cal remarcar que la conservació del llop i la presa de mesures per a la seva recuperació va totalment lligada a la conservació del patrimoni rural del Pirineu. Només el manteniment d'una agricultura i ramaderia tradicionals, així com un canvi cap a un desenvolupament sostenible i respectuós amb l'entorn permetran que el llop pugui continuar vivint entre nosaltres, cosa que voldrà dir que l'entorn es manté encara prou sa i ens permet la nostra pròpia vida.

Fer fora el llop i mantenir una postura antinatura només pot implicar una mera supervivència en un món estèril.

## **Bibliografia**

Boitani, L. (coord.) *Action Plan for the Conservation of Wolves (Canis lupus) in Europe*. A Large Carnivore Initiative for Europe. 2000.85 pp.

Fourli, M. *Compensation for Damage Caused by Bears and Wolves in the European Union*. DG 11 European Communities. 1999.

Pouille, Marie-L. "Le suivi des Loups dans le Parc national du Mercantour". *Bull. Mens. O.N.C.* 201. pp. 36-41. 1995.

Route, B.; i Aylsworth, L. "World Wolf status report 1999 (special insert)". *International Wolf* 9(3). 1999.

Ruiz-Olmo, J.; i Aguilar, À. (Eds.). *Els Grans Mamífers de Catalunya i Andorra*. Lynx Edicions, Barcelona. 246 p. 1995.

## **Notes**

1. Núm. llops: ? = dades no conegudes o poc fiables; — = sense resposta
2. Tendència poblacional: ➔ = estable; ↗ = increment; ↘ = davallant.