

## MONTBARBAT: VASOS A MÀ PER EMMAGATZEMAR

En aquest article presentem un recull de vasos elaborats a mà del poblat ibèric de Montbarbat (Lloret de Mar-Maçanet de la Selva, La Selva) que, per la seva capacitat i grans dimensions, tenien com a funció guardar productes alimentaris líquids o sòlids. Aquests contenidors es troben tant en les cases com en els àmbits destinats a magatzems, i estan manufacturats amb les mateixes pastes, i presenten idèntics acabats, formes i decoracions que la resta de vasos a mà d'època ibèrica del jaciment. Cronològicament se situen en el segle IV a.C.

Quant a la ceràmica al torn de Montbarbat, no es troben gerres grosses de magatzem de les mateixes característiques de les fetes a mà, però sí que hi ha altres formes, especialment àmfores de tipus ibèric o de tipus púnic la funció de les quals seria també la de guardar els productes necessaris per a l'alimentació de cada família.

La ubicació d'aquestes gerres elaborades a mà en els habitatges és indistintament el vestíbul o l'habitació principal. Es localitzen en els nivells que pertanyen a sòls d'habitació i, per les mides, les gerres havien d'estar col·locades a terra o en bancs situats al costat de les parets, moltes vegades prop de les llars de foc.

Aquests exemplars coincideixen en tenir les parets molt gruixudes (entre 0,80 i 1,60 cm), proporcionals a les seves grans dimensions (els diàmetres de les boques oscil·len entre 21 i 38 cm), i poden tenir anses horitzontals, suspensions i cordons per reforçar la paret. Els trobem llisos o amb una única decoració horitzontal feta directament sobre el cos de la peça i enllaçada amb els agafadors.

Hem de constatar també que a Montbarbat s'han trobat anses d'orella, és a dir, anses horitzontals llises o decorades no exemptes, enganxades totalment al cos del vas i de vegades enllaçades amb cordons; tenen les parets gruixudes i formen part de grans gerres de magatzem. No les incloem aquí perquè no disposem de cap fragment amb forma d'aquests contenidors (Vilà/Ramon. 1996. pp. 209-210).

**Maria del Vilar Vilà**  
Universitat de  
Barcelona

Pel que fa a les tapadores, podien cobrir-se amb una llosa plana o amb una tapadora de fusta o de ceràmica. Només coneixem una gran tapadora (P4-2133) elaborada a mà que serviria de cobertura d'aquestes grans gerres.

Les podem dividir en cinc grups seguint la tipologia de les vores i dels llavis (Dedet/Py. 1975) que utilitzem en els estudis de la ceràmica del jaciment:

Grup 1.- Les que tenen la vora inclinada cap a l'interior, de perfil exterior arrodonit convex (I), sense inflexió en el llavi. (Fig. 1)

Grup 2.- Les que tenen la vora inclinada cap a l'interior, de perfil exterior arrodonit còncav (G) o de perfil exterior rectilini (H), amb una inflexió en el llavi per a col·locar-hi una tapadora. (Fig. 2)

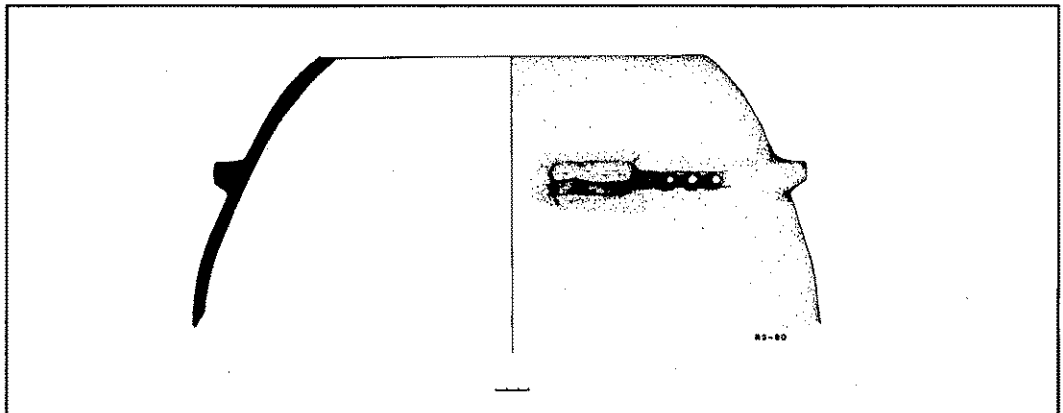
Grup 3.- Les que tenen la vora inclinada cap a l'interior, de perfil exterior arrodonit còncav (G). (Fig. 3)

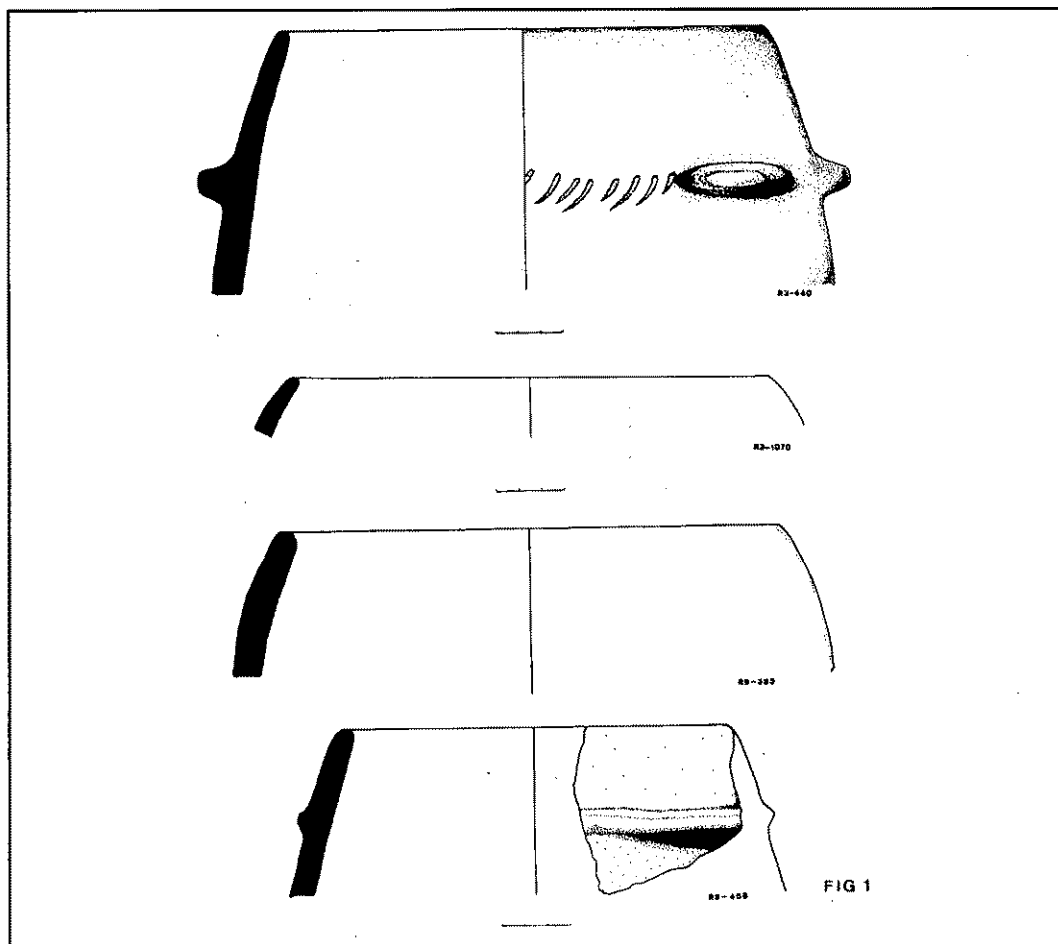
Grup 4.- Les que tenen la vora vertical de perfil rectilini (F). (Fig. 4)

Grup 5.- Les que tenen la vora inclinada cap a l'exterior de perfil exterior arrodonit còncav (C). (Fig. 5)

En presentem alguns exemples, els més significatius:

Grup 1.- Vasos de perfil globular, vora inclinada cap a l'interior (I), de llavis diversos, la majoria arrodonits senzills (01) o plans (04). Poden portar suspensions aplanades horitzontals enllaçades amb cordons o amb decoracions fetes directament sobre la paret del vas. No disposem de cap forma sencera. (Fig. 1)





R2-90.- 18 fragments de vora i cos d'un mateix vas. Forma I 04. Pasta (1) grisa fosca (N3) a l'interior, i marró vermellosa moderada (10R4/6) a les superfícies; poc fina, dura, amb grans de quars i partícules de mica. Superfícies polides. Presenta dues suspensions aplanades horitzontals situades a uns 10 cm de la vora, enllaçades amb un cordó decorat amb digitacions regulars. Dimensions: diàm. boca: 34 cm; gruix paret: 1,10 cm; amplada suspensió: 7,30 cm; amplada cordó: 1,86 cm.

R3-440.- Fragment de vora i paret. Forma I 01. Pasta marró groguenca molt fosca (10YR2/2) a l'interior, i grisa fosca (N3) a l'exterior; molt fina, dura, amb grans de quars, i partícules de calç, feldspat i mica. Presenta una suspensió aplanada horitzontal enllaça-

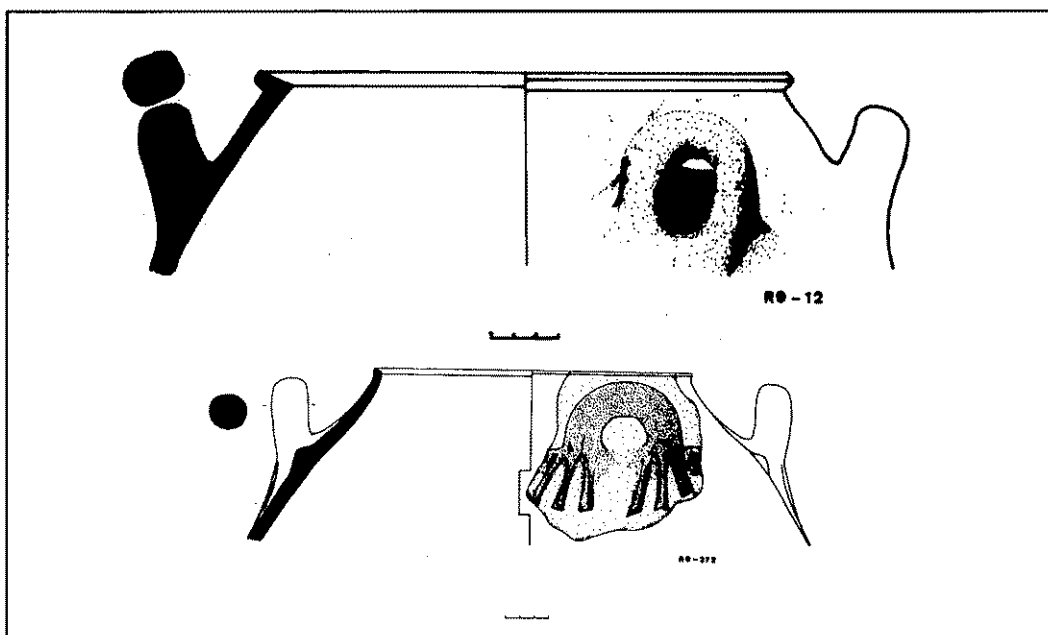
da amb una decoració incisa irregular feta directament sobre la paret del vas a 6,80 cm de la vora. Dimensions: diàm. boca: 21,30 cm; gruix paret 1,50 cm; amplada suspensió: 4,50 cm; gruix: 1,50 cm; amplada decoració: 1,50 cm.

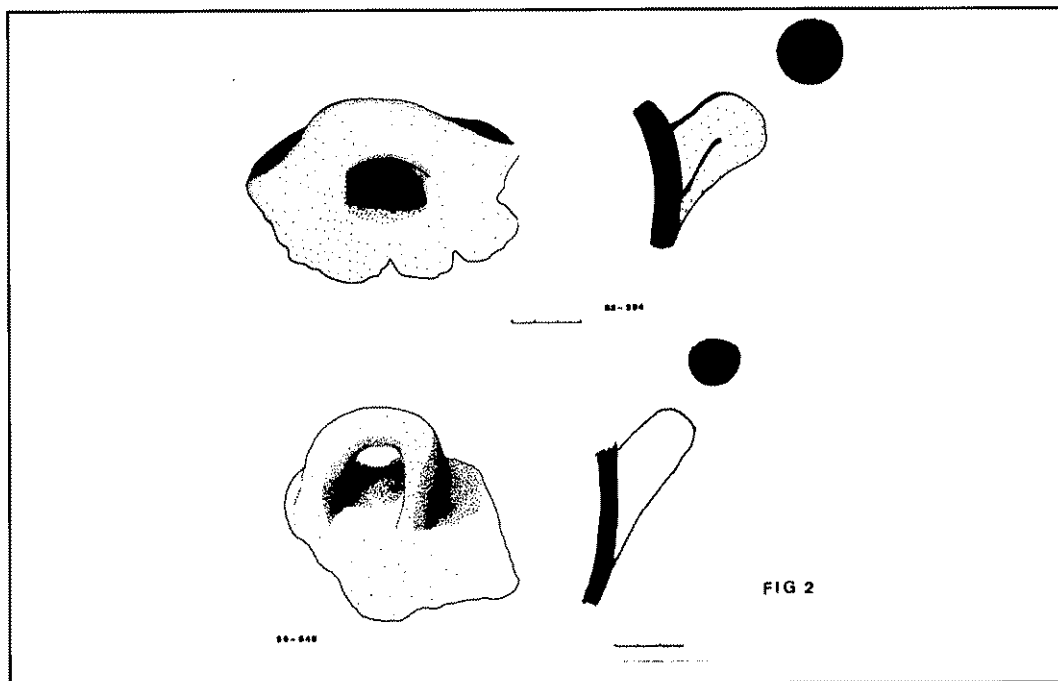
R3-1070.- Fragment de vora i paret. Forma I 03. Pasta marró groguenca fosca (10YR4/2); poc fina, dura, amb grans de quars i partícules de mica. Superfície externa brunyida. Dimensions: diàm. boca: 21 cm; gruix paret 1 cm.

R9-393.- Dos fragments de vora i paret. Forma I 01. Pasta marró molt clara (5YR6/4); poc fina, dura, amb grans de quars i partícules de calç. Superfícies polides, l'externa cremada, grisa negrosa (N2). Dimensions: diàm. boca: 22 cm; gruix paret: 1,30 cm.

R9-458.- Fragment de vora i paret que presenta aplicat un cordó llis de secció triangular a 3,80 cm de la vora. Forma I 01. Pasta marró molt clara (5YR6/4); fina, dura, amb nombrosos grans i partícules de quars i calç. Superfícies polides. Dimensions: diàm. boca: 17 cm; gruix paret: 1 cm; amplada cordó: 1 cm.

Grup 2.- Vasos de cos globular, vora inclinada cap a l'interior que porten una inflexió a la part interna del llavi per a col·locar-hi una tapadora (G 15 o H 15). Malauradament no disposem de cap peça sencera, per tant es desconeix com eren els fons i les bases. (Fig. 2)





Tenim només dos exemplars d'aquest tipus (R9-12 i R9-372); ambdós presenten anses exemptes, de secció circular, aplicades horitzontalment a la paret del vas, i dirigides verticalment cap a la part superior, sense sobresortir de l'altura de la gerra. Es troben col·locades a l'inici del cos però, per la fragmentació de les peces, no es pot saber si les anses eren en nombre de dos o de quatre.

R9-12.- Quatre fragments de vora, paret i ansa horitzontal exempta d'un mateix vas. Forma vora H 15. Ansa de secció circular. Pasta marró mitjana (5YR4/4); poc fina, dura, amb grans de quars i calç, i partícules de feldspat i mica. Superfície externa polida. Dimensions: diàm. boca: 21 cm; gruix paret: 0,80 cm; longitud ansa: 12 cm; altura ansa: 6 cm; diàm.: 2,60 cm.

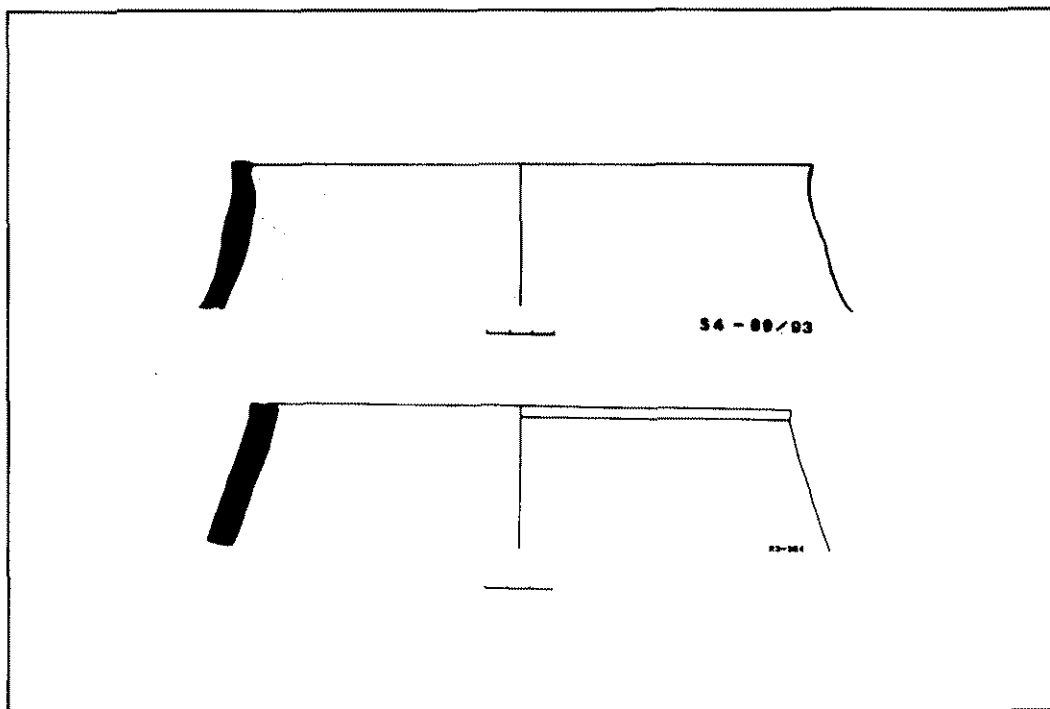
R9-372.- Fragment de vora, paret i ansa horitzontal exempta, enllaçada amb un cordó decorat amb digitacions. Forma vora G 15. Ansa de secció circular. Pasta vermella griso-sa (10R4/2); poc fina, dura, amb grossos grans de quars, calç, i partícules de feldspat i mica. Superfície externa amb restes de brunyit. Presenta a la part inferior de la conjunció ansa-paret un parell de potes en relleu que semblen les d'una au palmípeda. Dimensions: diàm. boca: 22 cm. gruix paret: 0,92 cm; longitud ansa: 12 cm; altura ansa: 6 cm; Diàm.: 2,50 cm; amplada cordó: 1,30 cm; longitud decoració: 3,75 cm.

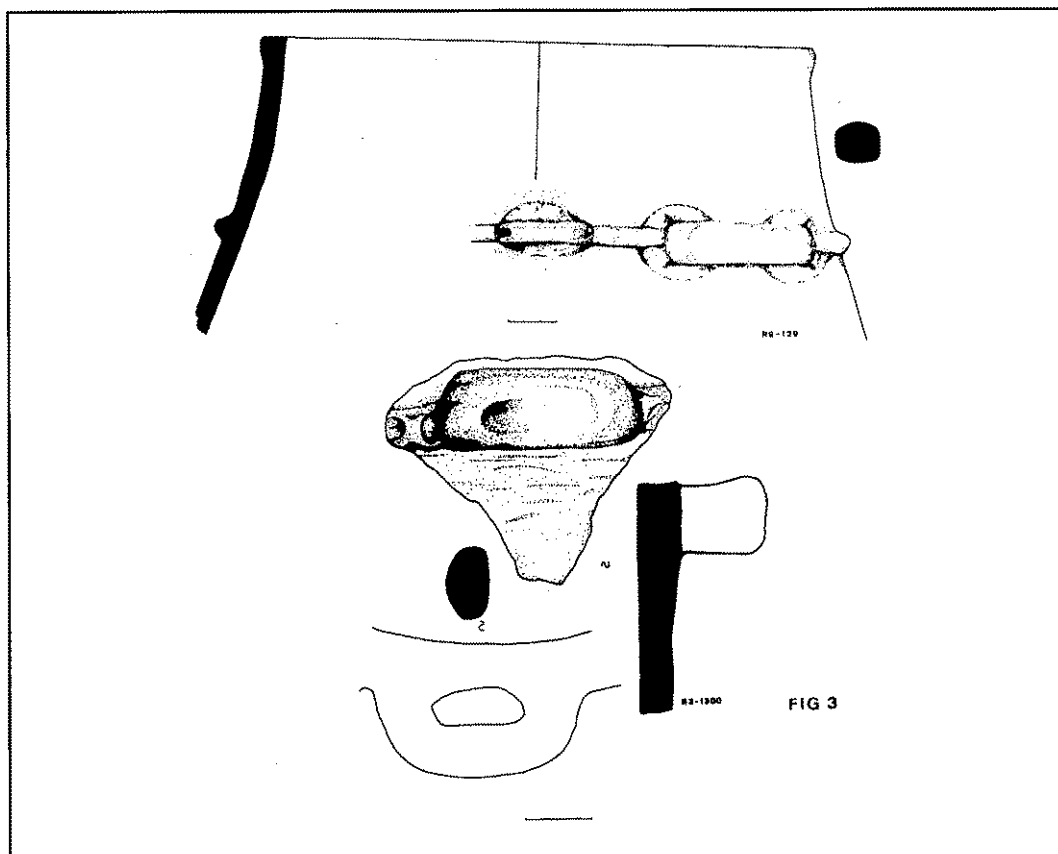
També hem trobat dos fragments de paret corresponents a vasos de grans dimensions que porten anses horitzontals (S3-294, S6-548).

S3-294.- Set fragments d'un mateix vas que presenta una ansa horitzontal exempta, de secció circular. Pasta marró vermellova mitjana (10R4/6); poc fina, dura, amb grossos grans de quars i partícules de mica. Dimensions: gruix paret: 1,20 cm; longitud ansa: 11 cm; altura ansa: 6,50 cm; diàm.: 2,70 cm.

S6-548.- Fragment de paret que presenta una ansa horitzontal exempta, de secció circular. Pasta marró (5YR3/4); poc fina, dura, amb grossos grans de quars i partícules de mica. Superfícies polides. Dimensions: gruix paret: 0,80 cm; longitud ansa: 11 cm; altura ansa: 7 cm; diàm.: 2,10 cm.

Grup 3.- Vasos de vora inclinada cap a l'interior de perfil exterior arrodonit còncav (G), i llavi engruixit (02) de vegades pla (07). Sembla que poden portar anses totalment horitzontals enllaçades amb cordons. (Fig. 3).





S4-89/93.- Quatre fragments de vora i paret. Forma G 02. Pasta marró clara (5YR6/4); poc fina, dura, amb grans de quars i partícules de mica. Superfícies polides. Dimensions: diàm. boca: 26 cm; gruix paret: 1,20 cm.

R3-384.- Fragment de vora i paret. Forma G 02, amb una ranura al llavi. Pasta vermella grisosa (10R4/2) i marró vermellosa pàl·lida (10R5/4) a l'interior, i marró groguenca pàl·lida (10YR6/2) a les superfícies; molt fina, dura, amb grans de quars, i partícules de feldspat i mica. Dimensions: diàm. boca: 24 cm; gruix paret: 1,30 cm.

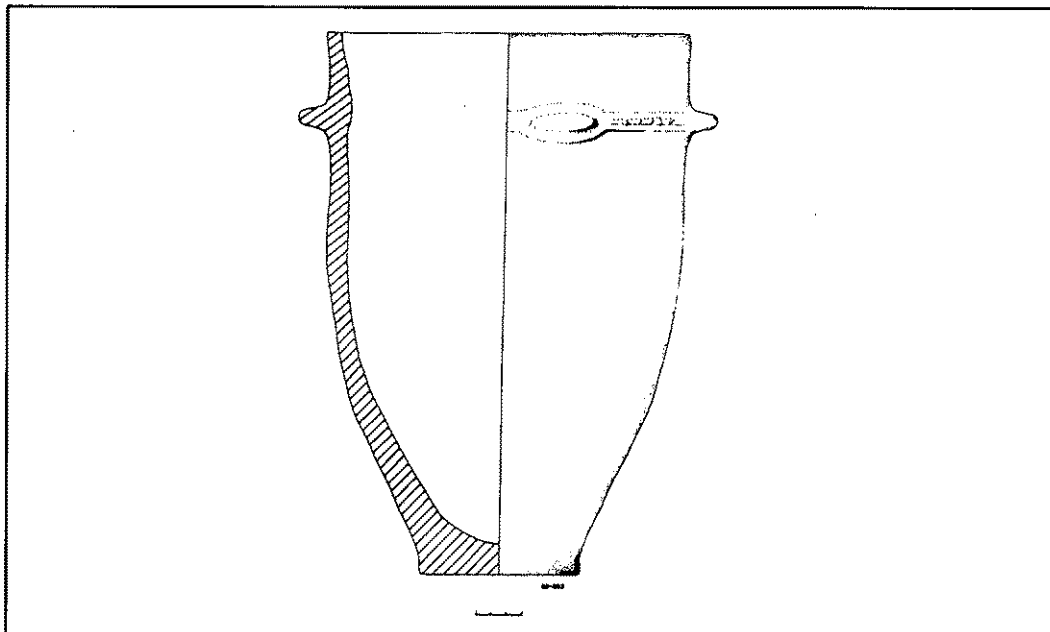
R7-130.- Fragment de vora i paret. Forma G 07. Pasta marró mitjana (5YR4/4); poc fina, dura, de poca qualitat, amb fragments de quars i calç, i partícules de mica. Superfícies polides. Dimensions: diàm. boca: 23 cm; gruix paret: 1,50 cm.

R9-129.- Quaranta-sis fragments de vora i paret del mateix vas. Forma G 07. Presenta una suspensió aplanada horitzontal enllaçada amb una ansa horitzontal per mitjà d'un cordó llis de secció semicircular a uns 11 cm de la vora. Ansa de secció rectangular amb els angles arrodonits. Pasta marró molt clara (5YR6/4); poc fina, dura, amb grans de quars, calç i feldspat, i partícules de mica. Superfícies polides. Dimensions: diàm. boca: 34 cm; gruix paret: 1,36 cm; amplada suspensió: 5,10 cm; gruix suspensió: 1,90 cm; longitud ansa: 10 cm; amplada ansa: 2,70 cm.

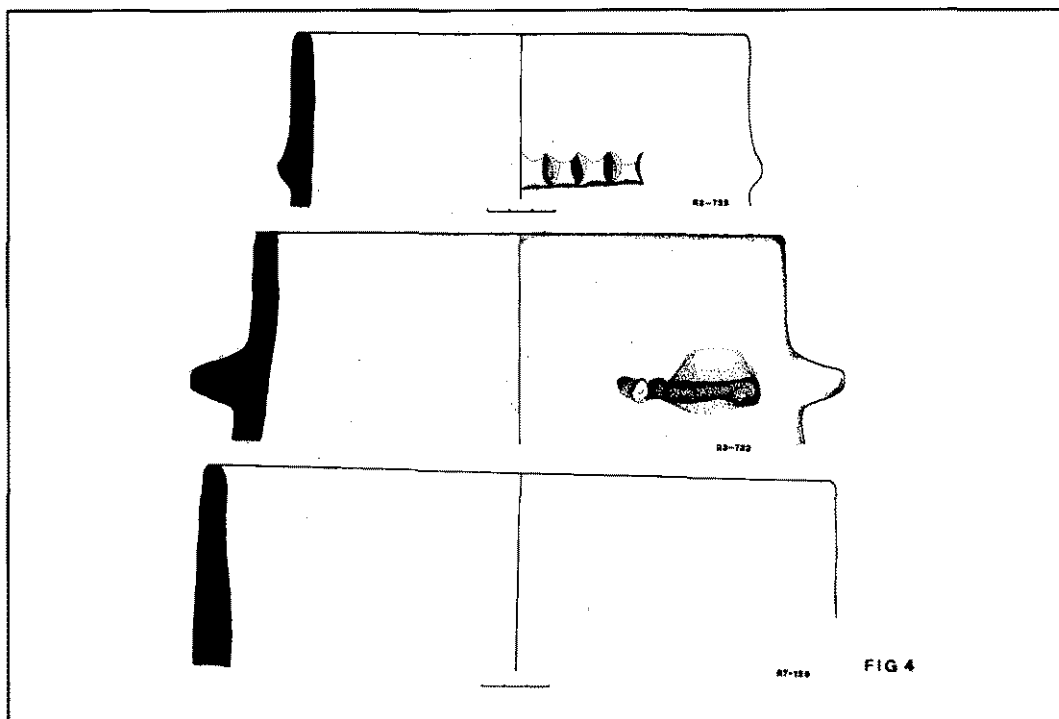
Tenim també una fragment de paret amb ansa horitzontal:

R3-1300.- Sis fragments d'un mateix vas que presenta una ansa horitzontal exempta de secció semicircular, enllaçada amb un cordó decorat amb digitacions. Pasta marró (5YR3/4), poc fina, dura, amb grans de quars i calç, i partícules de feldspat i mica. Superfícies polides. Dimensions: gruix paret: 1,60 cm; longitud ansa: 8,20 cm; amplada ansa: 3,60 cm; amplada cordó: 1,60 cm.

Grup 4.- Vasos de perfil arrodonit, vora recta, de llavis diversos, predominant els plans (F 04), i fons pla engruixit o no. Són els més freqüents, i segueixen la tipologia característica de les olles i dels ansats elaborats a mà del poblat amb dimensions diverses. Poden portar suspensions aplanades horitzontals i cordons. Disposem del perfil complet d'una sola peça (R8-253). (Fig. 4)







R8-253.- Vas sencer, fragmentat i reconstruït. Forma variant de la 451 (*Dedet/Py.* 1975: 58). Pasta marró mitjana (5YR4/4) a l'interior, i marró vermelloso mitjana (10R4/6) a l'exterior, poc fina, dura, amb nombrosos grans de quars i feldspat, i partícules de mica i vacúols. Presenta dues suspensions aplanades horitzontals a 4 cm de la vora, enllaçades amb un cordó decorat amb lleugeres incisions. Superfícies amb restes de cremat, grisa negrosa (N2), la interna està polida. Dimensions: altura total: 33,60 cm; diàm. boca: 23 cm; diàm. base: 10 cm; gruix paret: 1,27 cm; amplada suspensió: 4,50 cm; gruix suspensió: 2,50 cm; amplada cordó: 0,80 cm.

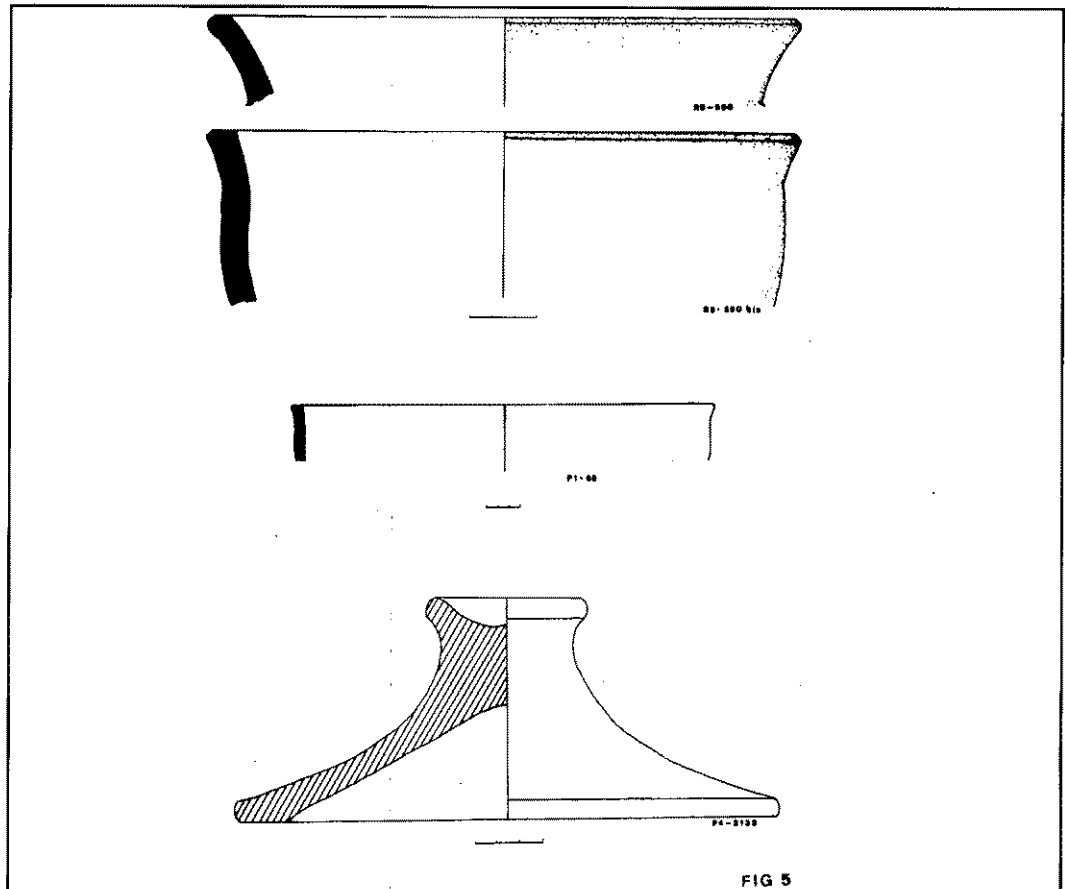
R3-725.- Fragment de vora i paret que presenta aplicat un cordó decorat amb unguilacions verticals profundes a uns 5,60 cm de la vora. Forma F 04. Pasta grisa clara (N7) a l'interior, i vermella grisosa (10R4/2) a les superfícies; fina, dura, amb grans de quars i partícules de calç, feldspat i mica. Superfícies polides. Dimensions: diàm. boca: 20 cm; gruix paret: 1 cm; amplada cordó: 1,60 cm.

R3-732.- Dos fragments de vora i paret que presenta aplicada una suspensió aplanada horitzontal enllaçada amb un cordó decorat amb digitacions a uns 6,40 cm de la vora.

Forma F 04. Pasta marró groguenca pàl·lida (10YR6/2) a l'interior, i marró pàl·lida (5YR5/2) a les superfícies; poc fina, dura, amb grossos grans de quars, calç, i partícules de feldspat i mica. Superfícies polides. Suspensió vermellosa moderada (5R4/6). Dimensions: diàm. boca: 23 cm; gruix paret: 1,20 cm; amplada suspensió: 4,10 cm; gruix suspensió: 1,90 cm; amplada cordó: 1,70 cm.

R7-125.- Fragment de vora i paret. Forma F 01. Pasta marró mitjana (5YR4/4) a l'interior i marró groguenca molt fosca (10YR2/2) a les superfícies; fina, dura, de poca qualitat, amb grossos i nombrosos grans de quars, i partícules de mica. Superfícies polides. Dimensions: diàm. boca: 28 cm; gruix paret: 1,40 cm.

Grup 5.- Vasos de vora inclinada cap a l'exterior de perfil exterior arrodonit còncav (C) i llavis diversos. (Fig. 5)



R7-130.- Fragment de vora i paret. Forma F 03. Pasta marró mitjana (5YR4/4); fina, dura, de poca qualitat, amb grossos grans de quars i calç, i partícules de mica. Superfícies polides. Dimensions: diàm. boca: 23 cm; gruix paret: 1 cm.

R9-558.- Fragment de vora i paret. Forma C 02. Pasta marró groguenca mitjana (10YR5/4); poc fina, dura, amb grossos grans de quars i partícules de mica. Dimensions: diàm. boca: 26 cm; gruix paret: 1 cm.

R9-590 bis.- Dos fragments de vora i paret. Forma C 06. Pasta marró groguenca fosca (10YR4/2); poc fina, dura, amb grans de quars i partícules de mica. Superfícies allisades. Dimensions: diàm. boca: 26 cm; gruix paret: 1,10 cm.

P1-68.- Fragment de vora i paret. Forma C 02. Pasta marró groguenca mitjana (10YR5/4) a l'interior, i marró groguenca fosca (10YR4/2) a les superfícies; fina, de qualitat, amb partícules de quars i calç. Superfícies polides. Dimensions: diàm. boca: 38 cm; gruix paret: 1,20 cm.

### Tapadores

Les tapadores de ceràmica a mà són relativament freqüents en el jaciment. Malauradament només n'hem trobat una de sencera per a aquests vasos d'emmagatzemar. La resta de peces grosses són fragments de vora.

P4-2133.- Tres fragments d'una mateixa tapadora reconstruïda<sup>2</sup>, de perfil exterior arrodonit còncau i llavi arrodonit. Forma agafador 40 A (Vilà/Ramon. 1996: 212-213, làm LXX-XIV). Pasta grisa fosca (N3) a l'interior, i marró clara (5YR5/6) a les superfícies; poc fina, dura, amb grossos i nombrosos grans de quars i calç, i partícules de mica. Superfícies polides, la interna amb restes de cremat. Dimensions: altura total: 10 cm; diàm. boca: 24 cm; altura agafador: 3,50 cm; diàm. agafador: 6 cm.

### Estudi

Les pastes solen ser poc fines, dures, amb desgredant visible format per grans de quars i calç, i partícules de quars, calç, feldspat i mica blanca. Els acabats, molt degradats per l'acidesa del sòl, acostumen a ser polits, per bé que en algun cas presenten una de les superfícies brunyida.

Quant a les coloracions de les pastes<sup>(1)</sup>, segueixen les pautes de la ceràmica a mà del poblat. Els forns rudimentaris en els quals es realitzaven les coccions de la ceràmica produïen diverses tonalitats en una mateixa peça. Destaquen els vasos d'un sol color (catorze exemplars) sobre els de dos colors (vuit peces) i els de tres colors (un fragment). Dintre de les monocromes predominen les gammes marronoses mitjanes (dotze vasos) per sobre de les

vermelloses (dos fragments). Les pastes de dues coloracions en quatre casos alternen un gris amb un marronós, en tres exemplars es combinen dos tons de marró, un fragment presenta un marró i un vermellós; una peça porta tres gammes, dues tonalitats vermelloses a l'interior i una marronosa groguenca pàl·lida a les superfícies.

Les suspensions solen tenir un color diferent, més clar, que la pasta del vas.

Dels vasos del primer grup només hem trobat paral·lels en un vas de la Casa 3 de Puig Castellet (Lloret de Mar) (Pons/Toledo/Llorens. 1981: 132 Làm LXIV, 2).

Pel que fa als vasos del segon grup, que tenen com a característica les anses horitzontals exemptes, situades verticalment en el cos, hem de destacar que aquestes anses, en el cas de Montbarbat, presenten unes característiques molt similars tant en la tipologia com en les proporcions.

Les formes són molt freqüents en el món ibèric en ceràmica al torn. Les trobem, per exemple, a la Penya del Moro (Sant Just Desvern) en el darrer quart del segle IV a.C. (Barberà/Sanmartí, 1982: 71, làm XXXII, 3).

A la sitja número 11 d'Ensérune, amortitzada en el segle IV a.C. (Gallet de Santerre, 1980. pp. 19 i 119, làm. XXIII, 8), es va descobrir un fragment de paret de ceràmica a mà amb una ansa igual a les d'aquest grup de Montbarbat.

Quant a la decoració de potes (?) en relleu que porta l'ansa de la gran gerra (R9-373) (Fig. 2, 2), no hem aconseguit paral·lels idèntics. Només coneixem un vas obert de la necròpolis del Coll del Moro, de Gandesa, de vora exvasada i carena alta, amb una ansa vertical que té una decoració d'urpa o palmeta a la part inferior, en el punt on s'uneix al cos (Rafel. 1993. pp. 30 i 33, fig. 49, 560 i fig. 112, 4), datable en el segle IV a.C.

Del grup tercer hi ha peces anàlogues en diversos jaciments del Principat i del sud de França: en el poblat d'Alorda Park (Sanmartí/Santacana. 1992. fig. 71, 6 i fig. 118, 10). Una gran tenalla del Puig de Sant Andreu (Ullastret) (Oliva. 1956-57. p. 329, fig. 57), sense una cronologia clara. A Cluzel (Toulouse) (Muller. 1979. p. 149, fig. 28a, 164), datable en el segle IV a.C. Dintre de la sitja número 19 d'Ensérune (Gallet de Santerre, 1980. pp. 20 i 119, làm XXIII, 10) es va trobar una ansa horitzontal d'un gran vas a mà de factura idèntica a les de Montbarbat. Aquesta sitja sembla que va deixar d'utilitzar-se com a dipòsit de cereals en el segle IV a.C.

Del grup quart es coneix un vas a mà datable en el segle IV a.E. del poblat d'Alorda Park (Calafell) (Sanmartí/Santacana. 1992. p. 88, fig. 81, 10).

El grup cinquè és el més freqüent en els jaciments de l'època. Hem aconseguit paral·lels a les sitges del carrer Elisenda, de Sant Cugat del Vallès (Cuesta et alii. 1984. p. 238, fig. 13,

1), i a les sitges de Bellaterra (Granados/Sanmartí. 1988. pp. 131-132, núms. 70, 77, 87), amb una cronologia també del segle IV a.C. Del poblat de Castellruf (Gasull et alii. 1995. pp. 40-43, fig. 29, núm. 5) s'han publicat diversos vasos amb aquests perfils, d'àmplia cronologia. A Empúries (Sanmartí-Greco et alii. 1986. p. 173, fig. 15, núms. 13, i 15) existeixen també grans contenidors a mà amb les mateixes formes. I a la Fase III (425-400 a.E.) de l'*oppidum* de la Roche-de-Comps, Gard (Roubaud/Michelozz. 1993. pp. 267 i 270, fig. 18, núms. 1, 2, 9 i 19) hi ha un gran nombre de vasos a mà grossos amb aquest mateix perfil.

Pel que fa a les tapadores ceràmiques, s'ha de distingir entre els vasos oberts (plats) que poden realitzar la funció de cobertores, de les quals no en tenim constància a Montbarbat, i les que presenten un agafador característic, de formes diverses. D'aquest darrer tipus se'n coneixen a la majoria de jaciments de la segona edat de ferro de totes mides.

La tradició de grans gerres per guardar aliments líquids i sòlids en habitatges o magatzems es dona en totes les cultures de la segona edat del ferro, tant al Principat com al sud de França. Les relacions entre els dos costats del Pirineu han estat sempre molt estretes en tots els camps (econòmic, social, cultural), per això hi ha gran quantitat de ceràmiques elaborades a mà o al torn, amb les mateixes formes i, possiblement, amb la mateixa funció.

## Notes

1. Per a les coloracions utilitzem *The Rock Color Chart*, de The Geological Society of America.
2. Donem les gràcies a la senyora A. Martín, directora del Servei d'Arqueologia de Girona, i a la senyora M. Ferré, restauradora del Servei, per la reconstrucció d'aquesta peça.

## BIBLIOGRAFIA

- Barberà, J.; Sanmartí, E. «Excavacions al poblat ibèric de la Penya del Moro, Sant Just Desvern, 1974-1975-1977-1981» *Monografies Arqueològiques 1*. Barcelona, 1982.
- Cuesta, F., et. al. «Avance de los resultados obtenidos en los silos ibéricos de la calle Elisenda (Sant Cugat del Vallès)». *Estudios de la Antigüedad*, 2. pp. 231-262.
- Dedet, B.; Py, M. «Classification de la céramique non tournée Protohistorique du Languedoc Méditerranéen». *Revue Archéologique Narbonnaise*. Supp. 4. Paris, 1975.
- Gallet de Santerrer, H. «Ensérune. Les silos de la terrasse est». XXXIX Sup. à *Gallia*. Paris, 1980.

- Gasull, P. et. al. «El poblat ibèric de Castellruf. Santa Maria de Martorelles, Vallès Occidental». *Memòries d'intervencions Arqueològiques a Catalunya* 16. Barcelona, 1995.
- Granados, J.O.; Sanmartí, E. «Les sitges ibèriques de Bellaterra (Cerdanyola, Vallès Oriental)». *Fonaments* 7. (1988). pp. 115-161.
- Muller, A. «La stratigraphie du Cluzel (commune de Toulouse)». *Revue Archéologique Narbonnaise* XII. (1979) pp. 125-160.
- Oliva, M. «Actividades de la Delegación Provincial del Servicio Nacional de Excavaciones Arqueológicas de Gerona en 1956». *Anales del Instituto de Estudios Gerundenses* XI. (1956-1957) pp. 269-344.
- Pons.; Toledo.; Llorens. «El recinte fortificat ibèric de Puig Castellet». *Sèrie Monogràfica* 3. Girona, 1981.
- Rafel, N. «Necròpolis del Coll del Moro. Gandesa, Terra Alta. Campanyes de 1984 a 1987». *Excavacions Arqueològiques a Catalunya* 12. Barcelona, 1993.
- Roubaud, M. P.; Michelozzi, A. «Un quartier bas de l'oppidum de la Roche-de-Comps (Gard) au milieu de l'Age du fer». *Documents d'Archéologie Méridionale* 16. (1993) pp. 257-278.
- Sanmartí, J.; Santacana, J. «El poblat ibèric d'Alorda Park. Calafell, Baix Penedès». *Excavacions Arqueològiques a Catalunya* 11. Barcelona, 1992.
- Sanamrtí-Grego, E.; et. al. «Las esculturas griegas de los siglos V y IV a. de J.C., halladas en el sector sur de la Neápolis de Ampurias (Campaña de excavaciones del año 1986)». *Cuadernos de Prehistoria y Arqueología Castellonenses* 12. (1986) pp. 141-184.
- Vilà, M. del V.; Barrachina, C.; Martín, S.; Negre, M.M. «Decoracions a la ceràmica a mà de Montbarbat». *Annals de l'Institut d'Estudis Gironins* XXXIII. (1994) pp. 57-74.
- Vilà, M. del V.; Ramon, E. «La ceràmica a mà». *A Montbarbat (1978-1986)*. Lloret de Mar, 1996. pp. 205-234.