

UN ESPAI FILTRANT EN L'ARQUITECTURA RURAL DISPERSA DE LA COMARCA DE LA MARINA

MIGUEL DEL REY AYNAT

L'opció acceptada en tota la comarca de situar en la casa rural dispersa la vivenda en la planta baixa, dintre d'una manera de viure on l'interior de la casa és un lloc de resguard, i que desenvolupa gran part de la vida domèstica a l'exterior, no és privativa d'aquesta zona, sinó que es dona en la major part del País Valencià i s'estén per totes les costes meridionals mediterrànies.

Aquesta vida domèstica en l'exterior de la casa adquireix unes qualitats particulars a la comarca de La Marina on apareix un espai filtrant entre l'exterior i l'interior de la casa.¹

El desenvolupament de la vida domèstica, generalment se situa davant l'accés a la vivenda o en les seues immediacions. Un arbre d'aspecte majestuós, canyissos i cobertes vegetals han estat solucions habituals en totes les arquitectures. El repertori és bastant divers i sempre està format per un element que s'adossa a la casa i que es defineix formalment segons els valors culturals de la societat en la qual apareix. No existeix una uniformitat total a l'hora de donar una resposta arquitectònica al llarg de tota la comarca.

La zona costanera entre Benidorm i Dénia, que s'endinsa cap a l'interior per les valls dels rius Guadalest i Xaló, proporcio-

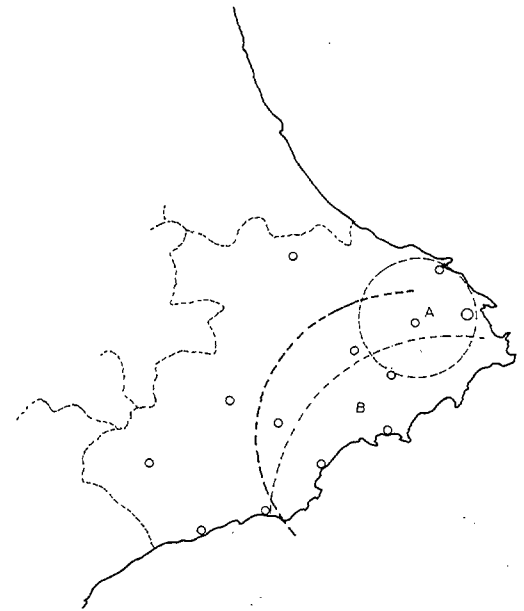


Figura núm. 1

Línia grossa; àmbit d'existència del riurau.

Zona A: zona d'expansió de la naia.

Zona B: zona d'expansió de les cases porticades.

na un àmbit suficientment ampli i significatiu, on es dona un tipus de solució característic de l'esmentat espai, i sobre el qual tractarem.

Cal assenyalar que:

– Les solucions, es desenrotllen a partir

¹ Nota: En el treball de camp que he realitzat per a l'elaboració d'un catàleg sobre l'arquitectura rural dispersa en la comarca de la Marina, he insistit en la presa de dades, tant gràfiques com literàries, referents a aquest espai filtrant. Hom ha observat que l'esmentat espai no té un nom propi i definit al llarg de tota la seua geografia. Se l'anomena carrer, riurau, naia, porxe, etc. però sempre se'l considera com una estança externa a la casa, s'hi va insistir i quan els habitants de les cases es referien a "dins la casa" ho feien a l'espai posterior a la porta d'accés.

de finals del segle XVIII i es generalitzen al llarg del XIX, podent-ne existir d'anteriors, similars o no a les existents, de les quals no tinc dades o són molt difícils de datar.

–L'àmbit geogràfic on es desenvolupa aquest espai filtrant coincideix amb el del riurau.

–Una vegada consolidat formalment l'element arquitectònic en ell mateix, es produeixen variacions en la comarca que afecten a la tipologia bàsica de la casa i formen una modelística pròpia.

L'arquitectura de la muntanya d'Oltà. (Una possible evolució en la forma de l'espai filtrant).

En l'anàlisi s'ha intentat buscar una evolució formal i per la qual cosa, ha estat necessari investigar les formes més primitives que responen a aquesta demanda o s'hi aproximen. El camp de treball per aquesta investigació ha estat la vessant nord-oest de la muntanya d'Oltà, perquè s'hi troba un bon nombre de cases en les quals aquest espai filtrant és encara molt primitiu, i manté sempre un caràcter d'addició respecte a la casa, juntament amb les condicions particulars d'aquesta zona, com són:

–referències històriques sobre l'existència de població morisca.

–Independència respecte al riurau com espai econòmic, en no existir-hi les condicions pròpies per al conreu de la vinya, a causa de la inexistència d'abancaments, etc.

–Existència d'edificis que mantenen el seu esquema molt pur i no han estat reutilitzats en èpoques recents.

En la casa X-1 de la figura núm. 2 hom pot observar un element anterior a la casa que ens recorda i que es pot relacionar amb l'espai en qüestió. Es un espai cobert i tancat, anterior a la porta d'accés a la casa i que a la vegada està protegit per una porta, dissenyat de manera

que privatitza visualment l'entrada a la vivenda. L'esmentat element no té més obertura a l'exterior que una xicoteta finestra des de l'interior de la vivenda que controla l'accés a aquest espai, finestra aquesta que se situa en les immediacions de la llar i que tornem a observar en altres edificis on aquest espai extern és més paregut a l'espai que coneixem actualment.

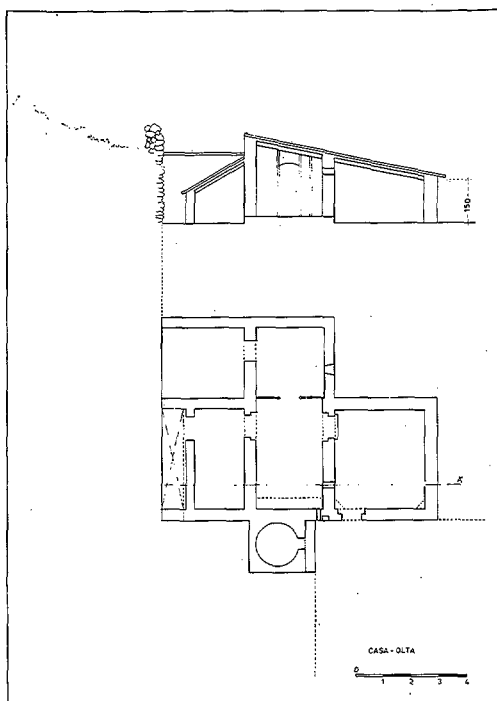


Figura núm. 2: casa aïllada a Oltà, anomenada en el treball sota la referència X-1

En la casa X-1, l'espai que ens ocupa no posseïx mobiliari de cap tipus, sols "estagues" de fusta, la qual cosa, juntament amb la poca altura que permet el final de la coberta i la separació radical de la resta de la casa mitjançant el portó de l'entrada, ens permet deduir que no devia ser una estança habitable sinó un lloc que possiblement servira com a magatzem de ferramentes agrícoles.

La incorporació d'aquest element i la situació determinada de les portes fan que la relació interior-exterior siga a través d'un eix trencat en angle de 90 graus, privatitzant totalment l'interior de la vivenda. Aquesta relació es podria adduir a favor d'un acostament a la forma de la casa morisca o a una influència de la forma de la casa islàmica en aquesta zona que sí que ha mantés habitat dispers morisc.

Si la hipòtesi és acceptable ens trobarem davant d'un protodisseny de formes arquitectòniques, que al llarg del temps, interpretades en una altra situació cultural i incorporant nous repertoris lingüístics donaran lloc a solucions molt intel·ligents a les acaballes del segle XVIII i sobretot, durant tot el segle XIX.

La reconstrucció de la casa X-2 de la figura núm. 3 ens proporciona unes dades interessants en relació amb l'assumpte esmentat anteriorment. En aquest espai filtrant, contràriament al de la figura núm. 2, existeix un buit frontal, malgrat que no està situat sobre l'eix de la porta de la casa. El fort aïllament de l'exterior que véiem anteriorment, dóna pas a una solució més diàfana, on d'alguna manera la porta de la casa encara està lleugerament privatitzada des de l'exterior. La coberta d'aquest espai té una altura que fa utilitzable tota la superfície en planta. Es manté una relació additiva respecte a la resta de la casa.

Podem observar que la relació sintàctica entre la "llar", interior a la casa, i l'espai filtrant és molt semblant a allò que vérem en la casa anterior, àdhuc la xicoteta finestra que des de l'interior controla aquest espai i que se situa de la mateixa manera.

També existeix un buit d'accés lateral a aquest espai filtrant, i en cap cas se situen en aquests buits portes que tanquen de l'exterior.

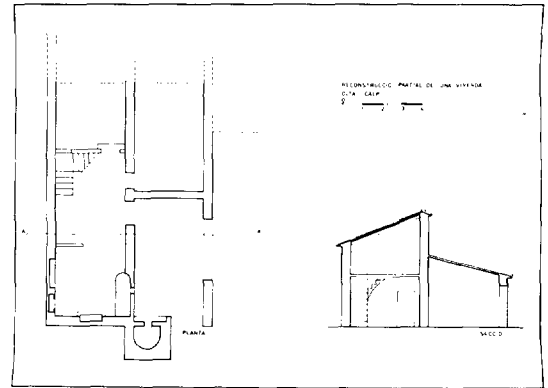


Figura núm. 3: reconstrucció parcial del plànol d'una casa rural a la muntanya d'Oltà. Aquesta figura apareix en el treball sota la referència X-3.

Allí apareix un nou element que tindrà una gran tradició i que és la ubicació en aquest espai filtrant de la cuina i el forn, que generalment és semiesfèric per la part inferior. La situació en aquest lloc de la infraestructura necessària per al desenvolupament de la vida domèstica està dins de la més genuïna tradició de la vivenda en planta baixa.

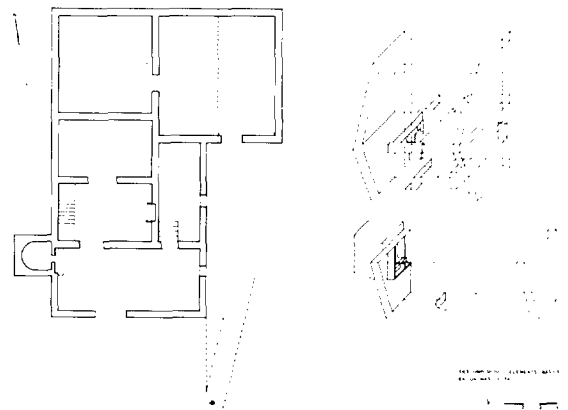


Fig. núm. 4: Planta d'una casa rural a la muntanya d'Oltà. Descomposició volumètrica dels seus elements bàsics. Anomenada en el treball amb la referència X-3.

En la figura núm. 4 que fa referència a la casa X-3 d'Oltà ja no existeix el buit lateral. L'únic buit amb arc de mig punt se situa en el paràmetre frontal, malgrat que apareix en posició lateral respecte a la porta de la casa. L'edifici que allotja la vivenda-habitació manté una independència tipològica i formal respecte al volum de l'element filtrant, que s'utilitza com una articulació entre els diversos elements que constitueixen el repertori de les arquitectures rurals del país: porxe, ras, casa, corral, etc.

El caràcter d'aquest espai amb una forta privatització visual encara es manté en aquest exemple, però el caràcter del buit que obri a l'exterior, la seua proporció i la seua forma ens apropen més a la modelística que encara avui tots coneixem.

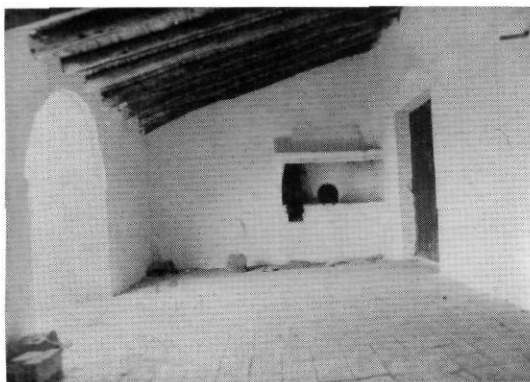


Figura núm. 5: Vista interior de l'espai filtrant de la casa X-3.

En el cas de la figura núm. 6, referent a la casa X-4 d'Oltà, trobem un element on la claredat és bàsica a l'hora de la seua definició. Conceptualment ja estem lluny de la forta privatització de l'espai filtrant i totalment fora d'unes premisses culturals que consideren positiva la no-visualització de l'accés a la vivenda. En aquest cas el mur s'ha

transformat en un porxe frontal i que a la vegada manté obertures laterals. Observem en tots els casos la inclusió de la cuina dins aquest lloc.

Amb aquest exemple abandonem la muntanya d'Oltà, però hem de retindre la imatge d'aquest darrer element, i sobretot la idea de llotja porticada que ens proporciona. El caràcter de mur foradat, molt acostat al porticat, el tindrem present en altres exemples que vénen a continuació, així com la frase "formada per dues obertures en el frontis de l'espai filtrant".

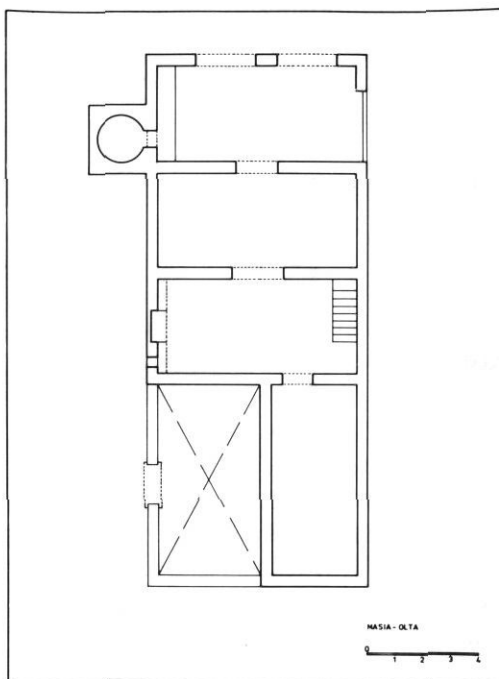


Figura núm. 6: Casa rural aïllada a la muntanya d'Oltà. Anomenada en el treball amb la referència X-4.

La relació entre la casa i l'espai filtrant

La tipologia bàsica de la casa rural dispersa al País Valencià es defineix des del segle XVIII dins un esquema de tres cossos, on el central manté una dimensió major o igual que els laterals, i s'interpreta segons la

manera tradicional de construir amb murs paral·lels a la façana i incloent generalment dues cossies. L'eix central en planta situa grans obertures en les interseccions dels murs de càrrega, ubicant en els perimetrals les portes d'accés anterior i posterior, de manera que l'obertura sobre el mur central és la que comunica ambdues cossies, enteses com grans contenidors dels espais d'ús intern. La manera de construir la coberta amb dues vessants que aboquen a la façana anterior i a la posterior, situant la carenera recolzada sobre el mur central, definirà la morfologia externa de la casa i condicionarà el futur desenvolupament evolutiu d'aquest tipus de cases.

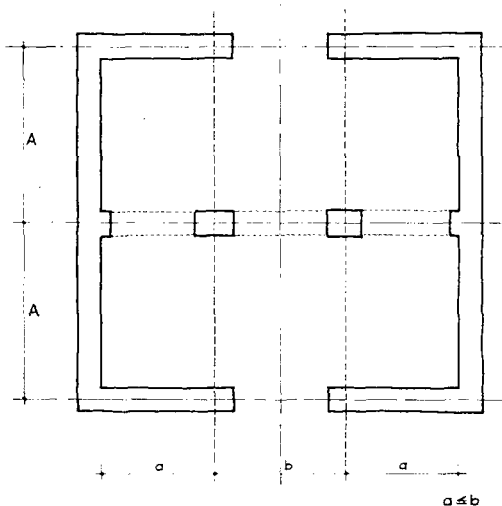


Figura núm. 7: Esquema geomètric de la tipologia bàsica de la casa rural.

La comarca de La Marina no és aliena a aquesta tipologia, sinó que és una de les zones on es troba una major uniformitat en la forma de la casa, possiblement a causa del desmesurat creixement demogràfic que es produeix al llarg del segle XVIII.²

En la comarca s'observen dues maneres diferents d'incorporar l'espai filtrant a la casa:

A) La primera, segons la manera tradicional del País, on l'element en qüestió manté una relació additiva respecte a la casa.



Figura núm. 8: Masia de les Monges, Calp. Un clar exemple de solució additiva.

B) La segona, i per a mi, la més genuïna de La Marina, és aquella on l'espai filtrant s'incorpora a la casa proposant una variació dialectal de la tipologia bàsica del País.



Figura núm. 9: Casa rural aïllada a Benissa. L'espai filtrant ja ha estat incorporat al volum únic de la casa.

Ambdues possibilitats són conceptualment diferents malgrat que considere que tenen un mateix origen: la necessitat d'un espai de transició entre dins i fora de la casa i el repertori formal que s'ha utilitzat en la zona per a definir l'espai.

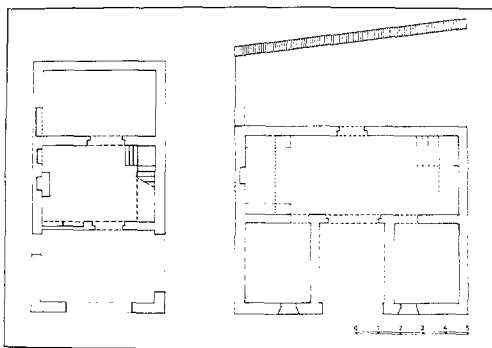
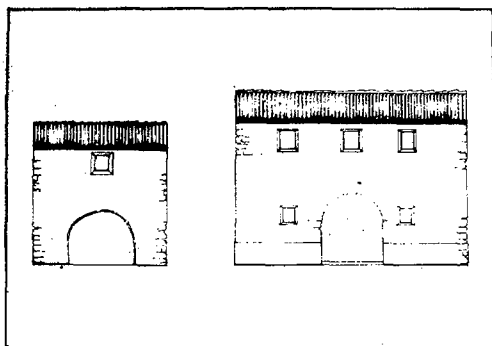
Observem els exemples que ens mostren les figures núm. i núm.

L'espai filtrant en ambdós casos se soluciona mitjançant una frase feta, una mena de sintagma, com és: el mur foradat per dues

² BURRIEL DE ORUETA, E. "Crecimiento demográfico del País Valenciano en el siglo XVIII". Cuadernos de Geografía, nº 21.

Les taxes de creixement en la comarca les situa entre el 300 i el 400 % entre els anys 1713 i 1786. Creixement que degué comportar una forta activitat constructiva en tota la zona en un moment en el qual la consolidació tipològica està en el seu moment culminant.

grans obertures acabades en arc. Si bé en el 1r. cas el procediment d'articulació amb la casa és d'addició, en el segon cas tenim ja l'espai incorporat a un únic volum, que ens proporciona una variant tipològica. No podem oblidar la referència a la forma que ens proporcionà la casa X-4 d'Oltà, així com la seua particular manera, idèntica a aquesta, de solucionar l'espai cobert exterior a la casa.



El tema de la variació dialectal. Alguns exemples

La incorporació de l'espai filtrant entre interior i exterior, dins de la primera cossia, es produeix originalment en situar la porta d'accés a la casa en l'obertura central del mur intermedi. D'aquesta manera, l'esquema tipològic no adquireix més que una interpretació distinta en les cases de tres cossos i dues cossies en profunditat. En les cases més senzilles, d'un únic cos en planta i dues cossies, com les que vérem a Oltà, el cas és ben diferent ja que tota la primera cossia es transforma en un pòrtic en planta baixa. Així doncs, en el cas de tres cossos, el buit central adquireix una gran importància i dóna significat a l'eix de simetria de la composició, substituint a l'obertura de la porta que tenia el mateix significat. Tanmateix, en les cases d'un únic cos ens trobem amb una primera navada alçada sobre un porticat, com si d'una llotja es tractara, que canvia fonamentalment la imatge de la casa. (vegeu les figures núm. 10 i núm. 11). La manera de construir, d'ordenar l'espai i les relacions sintàctiques entre les parts de la casa, ens indiquen que en cap dels dos casos esmentats ens hem apartat de l'esquema tipològic bàsic i que estem davant de variacions dialectals que reinterpreten el tipus

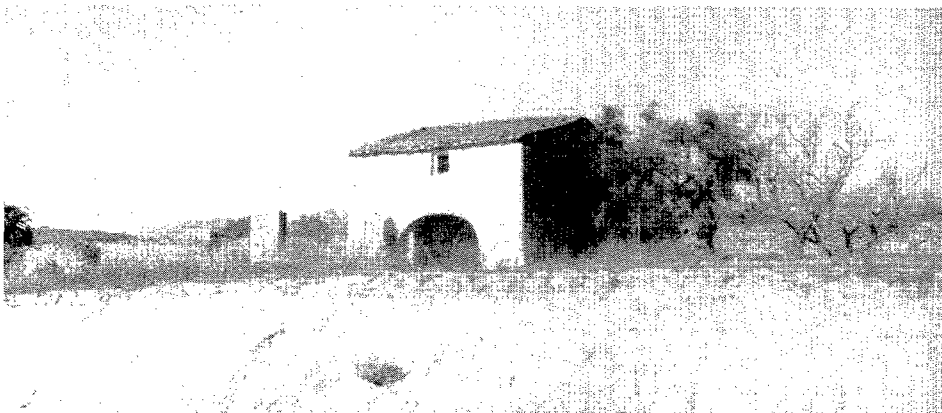


Figura núm. 10 i 11: Planta i alçada de cases rurals aïllades en les quals dins la primera cossia s'incorpora l'espai filtrant. La casa del costat esquerre correspon a una casa de Benissa mentre que la segona es troba a Altea.

bàsic, incorporant formes pròpies de la comarca segons la manera valenciana de construir-lo.

La idea de porticat continu tindrà una influència important en la forma de la casa, sobretot en la zona de Benissa, Calp i Altea. El riurau pot no ser alié a aquesta idea, però de tota manera es defineix com un element incorporat a l'esquema bàsic.



Fig. núm. 13: Casa rural aïllada a Altea. El cos de la dreta de l'edifici, davant el qual es troba la terrassa és el resultat d'una ampliació de l'edifici original. La planta que es presenta en la figura núm. fa referència a l'estat original de l'edifici.

Al llarg del segle XIX és bastant utilitzada aquesta manera de construir la casa i així el porticat s'incorpora al repertori lingüístic de l'arquitectura rural. Un dels exemples més bonics el trobem en el mas de Calces a Altea (figura núm. 14). Es tracta possiblement d'un edifici del segle XVII, eixamplat i reformat al llarg del XIX i utilitzat com a masia agrícola que acull dues vivendes: maseros en la planta baixa i vivenda del propietari en la primera planta, segons la manera tradicional de la casa senyorial agrària catalano-aragonesa.

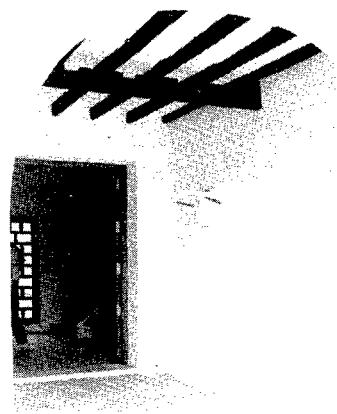


Fig. núm. 12: L'espai filtant entre interior i exterior. Detall d'una casa rural aïllada d'Altea.

L'interés d'aquest edifici, des del meu punt de vista, rau en l'esmentada ampliació que consisteix en l'alçada d'una nova navada anterior a l'antiga façana. Ens trobem molt allunyats del tipus bàsic de casa rural amb una única vivenda i en planta baixa, o d'aquelles altres que incloent dues vivendes es basen en un esquema classicista de composició, malgrat la qual cosa, es recorre a una solució, l'origen de la qual rau allí, és a dir, que es pot entendre que aquesta manera de porticar la planta baixa de la primera navada ja és sovint utilitzada, o almenys bastant

coneguda, en l'època en la qual es finalitza l'ampliació de l'edifici.

Fora del tema que ens ocupa m'agradaria assenyalar la genialitat d'aquesta proposta de remodelació de l'edifici en ordenar segons la manera neoclàssica un edifici antic, utilitzant un repertori lingüístic molt limitat, aconseguint centralitzar un eix d'ordenació en una composició simètrica de cinc obertures amb tres cossos en altura. Prenent com a punt d'eixida un edifici d'estructura compositiva

totalment lateralitzada en planta, provocada per la ubicació de la porta d'accés a la vivenda principal en un dels dos extrems de la façana, el sòcol porticat no sols evita la lateralització creada per la porta d'accés principal, sinó que situa en un segon plànol els buits d'ús necessari d'una planta baixa amb un programa molt divers i que ajuda molt poc a la composició. D'alguna manera, s'ha transformat un esquema d'origen medieval en un altre pròpiament classicista.



Fig. núm. 14: Mas de Calces a Altea.