

ANNA OLIVER CASTAÑOS

EL TALLER DE VIDRE MEDIEVAL DE SANT FOST DE CAMPSENTELLES

El jaciment

El jaciment és situat al terme municipal de St. Fost de Campsentelles (Vallès Oriental). Es troba en un camí que surt de la carretera de la Conreria, és a dir, la que uneix Mollet i Badalona, i que portava a una antiga fàbrica de pólvora. Va ser, justament, l'eixamplament del camí el que va posar al descobert l'existència del jaciment, ja que els rebaixos van emportar-se'n més de la meitat.

L'antic taller estava situat a la vessant sud-est, és a dir a solei, d'una de les estribacions del turó de Galzeran, a la serralada Litoral, i al costat d'un torrent anomenat Torrent del Llop actualment. S'ha de tenir en compte que la actual carretera de la Conreria passa pel lloc natural de connexió entre la costa, al nivell de Badalona i Mongat, i el Vallès, i que l'existència d'un pas des d'èpoques antigues sembla clara, doncs la conreria de la Cartoixa de Montealegre es va establir al coll que connectava ambdues vessants de la Serralada, lògicament prop d'un camí.

Així doncs, el jaciment és situat prop d'una via de comunicació i a pocs quilòmetres del poble de St. Fost, que per la seva banda presenta unes característiques de poblament típiques de les zones properes a Barcelona, ja que està envoltat d'urbanitzacions que a poc a poc van destruint la seva vegetació i el seu entorn natural.¹ A part aquestes urbanitzacions i el creixement que durant aquest segle ha experimentat, el poblament de St. Fost ha estat tradicionalment un poblament dispers, format per cases i masies distribuïdes pel seu terme i quatre cases entorn la parròquia sense que hagi tingut fins ara l'urbanisme característic d'un nucli de població concentrada.

Tal com hem dit abans el forn es troba enclavat a la Serralada de Marina, que

1. Una d'aquestes urbanitzacions s'ha construït a la vessant oposada del turó on és el jaciment i ocupa tot just fins a la carena. Sembla que quan es van fer les obres de terraplenatge van aparèixer també restes de vidre i escòries encara que aquestes notícies no s'han pogut comprovar doncs actualment ja no se'n veu res i la gent que em va informar no va poder concretar més ni ensenyar-nos-en materials.

geològicament parlant està formada sobretot per pissarres i masses granítiques intrusives, concretament en una zona granítica bastant àmplia que també és rica en minerals de plom i ferro, dades que cal tenir en compte ja que la composició silícia del sauló podria estar relacionada amb la fabricació de vidre.

Fins ara les notícies que es tenen sobre St. Fost són dades aïllades, amb poca connexió entre elles. Això és degut, sobretot, a les dificultats que comporta localitzar la documentació, doncs l'arxiu parroquial, després de sofrir diversos accidents al llarg dels segles es va cremar definitivament durant la guerra civil i, possiblement, hagués estat aquest arxiu el que hagués pogut furnir més dades pel que fa a la població del lloc. A falta d'això es fa necessari d'intentar localitzar la documentació distribuïda a diversos arxius, però aquesta és una tasca que superava els propòsits del nostre treball, i per tant farem constar només les poques dades que es coneixen fins ara d'aquest lloc i que han estat recollides per diversos autors.²

El fet que St. Fost no hagi estat fins fa poc el que s'enten per poble, sino que es tractés d'una parroquia de poblament dispers, fa que el seu nom aparegui als documents com a localització d'un lloc,³ i normalment associat a les parroquies veïnes de Cabanyes i Martorelles. Al segle XI apareix a la documentació com St. Fost Màrtir,⁴ més tard, al segle XII, Mn. Pibernat⁵ recull diversos documents referits a la zona del castell Ruf i del Lloberot que actualment pertanyen a Martorelles però que cal pensar que aleshores depenien de St. Fost. L'any 1343 Pere III venia a Berenguer de St. Vicenç tota la jurisdicció reial sobre les tres parroquies i la de Sta. Perpètua,⁶ - que des de 1395 fins 1434 passaria a mans de la Pia Almoina, la qual finalment la vendria a la Cartoixa de Montealegre per la quantitat de 93.500 sous.⁷

Cal inscriure, però, l'existència d'aquest forn dins la documentació coneguda sobre forns de vidre. La presència de forns de vidre a St. Fost no està documentada a les fonts escrites, en canvi si que hi ha diversos forns documentats a la zona, tot i que es tracta de documentació més tardana que la cronologia del jaciment, però que tanmateix, testimonia l'existència d'una tradició vidrera en aquelles contrades. Així doncs, hi ha notícies d'un forn a Montcada l'any 1486 i d'un altre a Granollers cinc anys més tard,⁸ també sembla que hi ha documentació que fa referència a forns situats a Mataró i Vallromanes.⁹

Paral·lelament durant tot el segle XIV a la ciutat de Barcelona hi ha problemes

2. MARTI BONET, J. M. *Catàleg Monumental de l'Arquebisbat de Barcelona, Vallés Orienta*, Barcelona, RIBAS MASSANA, F. *La cartoixa de Montealegre*, s. XV, *Studia Monastica* 18, fasc. II, pp. 379-432, PIBERNAT, S. *Notes històriques del Vallés. Parròquia de Cabanyes*. Badalona 1936, reed. St. Fost de Campsentelles 1979.

3. Apareix per primera vegada a la documentació l'any 965 amb en nom de *campo Sentigis*.

4. Arxiu de la Catedral de Barcelona, div. c. (b) 2 núm 3, i test, elem. Arm. 18,61.

5. Segons Mn. Pibernat, *Notes històriques...*

6. Mn. PIBERNAT, *Notes històriques...* p. 23, Arxiu de la Corona d'Aragó, reg. 990, fol. 101-102.

7. RIBAS MASSANA F. *La cartoixa...*, p. 391.

8. Dades obtingudes de GUDIOL RICART, J. *Els vidres catalans* Barcelona 1936, p. 49.

9. AINAUD DE LASARTE, J. *Cerámica y vidrio* *Ars Hispaniae*, vol. X, Madrid 1952, p. 346-7.

per a tenir forns dintre la ciutat, concretament el 1324 els magistrats municipals en prohibeixen la construcció, i sembla que durant tot el segle es produeix un estira i arronsa entre uns i altres, però el que resta clar és que aconseguir de tenir un forn dintre muralles no era gens senzill.¹⁰ Cal tenir en compte aquestes dades legislatives a l'hora d'explicar la presència de forns de vidre molt a prop de Barcelona, gran part de la producció dels quals devia servir, pressumiblement, per a abastir les necessitats, tant quotidianes com comercials, de la ciutat. Potser en aquesta mateixa línia s'hauria de situar l'existència d'un forn de ceràmica dins el terme de St. Fost.¹¹

El jaciment va ser trobat per un grup d'aficionats de Mollet que en donaren notícia i en realitzaren extraccions de materials durant un temps,¹² tanmateix l'excavació sistemàtica es realitzà en dues campanyes consecutives (1981-1982) i els materials trobats anteriorment foren cedits per tal que fossin estudiats conjuntament.¹³

El taller

L'excavació va posar al descobert dues habitacions contigües i escapçades en gran part pel camí.

Descriurem primer, breument, les estructures aparegudes per tal de poder entrar en consideracions sobre l'edifici en general:

Murs: els dos àmbits estan delimitats per cinc murs, dels quals tres estan fracturats pel camí i en resta ben poc tros (lám. 1). Es poden diferenciar dues tècniques de construcció:

Sobre banqueta de sauló: consisteix en retallar el sauló formant una cubeta enfonsada, deixant d'aquesta manera un tros de paret de sauló, sobre la qual es construeix, amb carreus irregulars, fins a una alçada que no podem definir amb les dades de que disposem. (lám. 1, elms. 8,3,2). El perfil del sauló no es deixa enrasat, sino que segueix el pendent de la roca, i les pedres s'hi col·loquen corregint-lo fins a aconseguir una filera anivellada.

10. CAMPANY I DE MONTPALAU, A. *Memorias históricas sobre la marina, el comercio i las artes de la antigua ciudad de Barcelona*, vol. I, 1.ª part, transcripció de la *Rubrica de les ordinacions* que prohibeix la construcció de forns de vidre dintre muralla.

11. Està situat a prop de St. Cebrià de Cabanyes i va ser excavat per Iñaki Padilla fa uns quants anys.

12. Aquests materials estan identificats només per les sigles S. FO. i un número d'ordre.

13. Les dues campanyes van ser subvencionades pel Servei d'Arqueologia de la Generalitat de Catalunya i van ser incloses dins el programa d'excavacions del Departament d'Història Medieval de la Universitat de Barcelona. He de fer constar el meu agraïment a totes les persones que van col·laborar en aquestes campanyes, ja que la infraestructura de que disposàvem era molt migrada i si es van poder realitzar va ser sobretot per la bona disposició de les persones que hi participaven d'una o altra manera. Així doncs el meu reconeixement als companys Katja Kliemann i Eduard Riu, a l'amic Miquel Puiggalí pel seu entusiasme, i molt especialment a Remei Buxó i a Jordi Segura (Regidor de Cultura de l'ajuntament en aquells moments) que amb el seu ajut incondicional ens van fer la feina més planera.

Sense banqueta: Només són dos els murs construïts amb aquesta tècnica. Estan fets amb carreus més petits que en els altres casos, estan solament desbastats i, tot i que són més regulars que els altres, tampoc no ho són gaire. El mur 4 que és el més llarg i del qual parlarem a partir d'ara, fa uns cinc metres de llargada i es troba fracturat des de la meitat fins a dues filades abans de la cantonada amb el mur 7. (u.e. 25).

La topografia del terreny feia pensar que aquest mur devia estar recolzat al sauló fent-li com d'arrebossat, doncs semblava que el perfil de la roca en seguia les cotes més altes, però el fet que estigui enderrocat a patir d'una vertical molt concreta fa pensar que potser en aquella zona la roca també havia estat retallada per l'altra banda perquè sembla estrany que el mur, perfectament conservat fins a una línia, hagi caigut a partir d'allà sino és degut a la pressió exercida per les terres erosionades de més amunt del turó. Això, però només és una hipòtesi que no ha estat comprovada i que caldrà esperar a que noves campanyes la confirmin o la desmenteixin, ja que el jaciment encara no està excavat completament.

Les diferències constructives d'aquests murs no són casuals sino que els núms. 8, 3 i 2 delimiten un àmbit i els 2, 4 i 7 en delimiten un altre (lâm. 1). Aquesta circumstància pot venir donada per dues causes que, per les característiques del jaciment, encara no resten prou clares: 1) que els dos àmbits no hagin estat construïts en un mateix moment i això hagi determinat una tècnica constructiva diferent, 2) que aquesta diferència sigui deguda a la diferent utilització de cada una de les dues estances.

D'altra banda les dues hipòtesis no són excloents per tant podria ser una barreja d'aquestes raons les que ho haguessin motivat, i més si considerem que en parlar d'una diferència cronològica en la construcció d'una i altra cambra, cal entendre que es tractaria d'un lapsus de temps molt curt, de pocs anys.

En cap dels murs apareixen obertures, encara que s'ha de tenir en compte que només ha quedat menys de la meitat de l'edifici i que per tant és possible que es trobessin a l'altra banda, orientades a solei. En parlar d'obertures faig referència evidentment a portes, doncs l'alçada dels murs que s'ha conservat exclou en principi qualsevol possibilitat de trobar-hi finestres.

Estructures en buit: a més a més dels murs es van localitzar dos forats, molts semblants, retallats al sauló. Estaven situats un al costat de l'altre en la mateixa direcció (N-S) i justament davant d'on el mur 4 està enderrocat. Aquesta coincidència fa pensar també en la possibilitat, que ja s'ha dit en parlar d'aquest mur, de que a l'altre cantó hi hagi, o bé una altre habitació o bé un racó d'aquesta mateixa.

No es pot dir de forma concluent per a què servien aquest forats, que en planta presenten unes formes allargassades d'angles arrodonits, mentre que en secció tenen forma semiesfèrica, en un cas format per una sola cubeta (u.e. 21) i en l'altre format-ne dues d'unides de diferent profunditat (u.e.23), (lâm. 3).

Com ja s'explicarà en parlar de l'estratigrafia aquests forats eren plens de cendres, de fragments petits de vidres i de rebutgs d'elaboració, però que el fet que estiguin tallats pel camí no ens permet de saber les mides i la forma completa de les estructures de que formaven part i, per tant, les hipòtesis que es poden fer són sempre molt arriscades.

D'una banda aquests forats podien haver servit per a algun moment de fabricació que desconec i que, per tant, em fa difícil la interpretació ja que no he trobat dades que facin referència a la necessitat d'unes estructures d'aquest tipus. L'altra hipòtesi possible, i segurament la més certa, si més no la que ofereix més possibilitats, és que aquests forats allargassats formessin part d'una estructura més gran, excavada parcialment a la roca, com podien ser els forns, i que justament el que s'ha trobat fossin les restes de la càmara de foc,¹⁴ després d'haver estat arrasada tota la part superior de la construcció.

Tal com deïem abans aquesta hipòtesi és bastant arriscada perquè hores d'ara no es sap com podien continuar aquestes estructures cap al camí, i al plantejar una solució d'aquest tipus estic dient que el camí va emportar-se el que podia quedar del forn. Entrant de ple en el tema cal considerar, però, que mentre a les dues campanyes realitzades per nosaltres pràcticament no van aparèixer materials relacionats directament amb el forn (grèsols, escòries, rebutgs d'elaboració) en canvi, entre la terra abocada pels excavadors clandestins si que se'n va trobar. Aquest fet podria significar que les poques restes del forn, que quedaven arran el camí, van ser destruïdes per l'excavació indiscriminada que va sofrir el jaciment, ja malmès en obrir el camí.

El que és segur és que aquestes estructures es corresponen perfectament quant a mides i tipus amb les cambres de foc d'altres forns, excavats anteriorment, com els de Cadrix i Monte Lecco. En el cas de Cadrix, que cronològicament gairebé és paral·lel al taller de St. Fost, la cambra de foc era excavada a la roca i de forma allargada, secció oval i retallat en forma de cubeta.¹⁵ Tanmateix no van aparèixer, però, restes d'argila refractària ni d'altres elements, a part les cendres, que poguessin confirmar plenament la nostra hipòtesi.

Llar de foc: Es tracta d'un petit foc a terra recolzat al mur 4. Estava fet a base de pedres irregulars, lligades amb argila i de forma semicircular. Era ple de cendres i, l'argila i les pedres, estaven recremades. El foc es va fer sobre el paviment 17 i segurament es va usar contemporàniament, encara que la migradesa dels mate-

14. FOY, D. *Fouilles de la verrerie medievale de Cadrix (Var)* Londres-Liverpool 1979; LAMBERT, N. *La Seube: Temoin de l'art de verre en France meridionale au Bas-Empire a la fin du Moyen Age*, 1972, pp. 77-116; VALOY, V. *Production du verre dans la capitale medievale bulgare Veliko Tivorno de la fin du XII a la fin du XIV siècle*, Belgrade, 1975, pp. 127-141; FOSSATI, S.-MANNONI, I. *Lo scavo della vetreria di Monte Lecco*, Firenze 1975, pp. 40-45.

15. FOY, D. *Fouilles de la verrerie...*, p. 185.

rials apareguts no permet de fer gaires hipòtesis cronològiques. Les ceràmiques són totes de cuina, bastant grolleres, alguns fragments amb vidrats incoloros molt alterats, però malgrat les poques dades que poden proporcionar, i degut a que la resta de l'estratigrafia de l'habitació és molt similar a la que es troba a l'altre àmbit, m'atreveria a suggerir una cronologia no gaire llunyana de l'època en que deixen d'utilitzar-se els forns, doncs l'edifici encara no s'ha enderrocat, i sembla que es devia conservar en bones condicions quan es fa el paviment. (lãm. 2).¹⁶

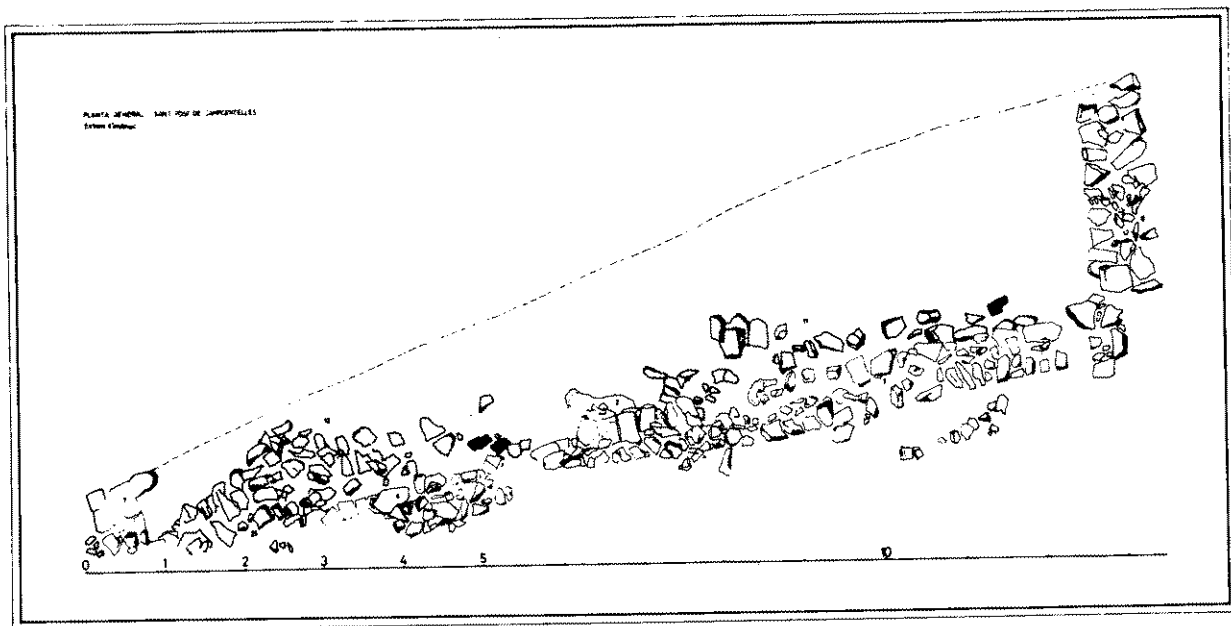
Estratigrafia: el jaciment presenta una estratigrafia bastant senzilla que fa pensar també en una ocupació continuada i relativament curta del lloc. Cal esmentar que ambdós àmbits presenten diferències estratigràfiques però que no són determinants de grans diferències entre ells.¹⁷

Tal com dèiem abans, en parlar de les estructures, l'estratigrafia ens mostra una diferència a la vida dels dos àmbits. L'àmbit A sembla que té un sol moment d'ocupació o, si més no, encara que la utilització de la cambra variï no s'hi observen refetes, mentre que l'àmbit B presenta, al meu entendre, tres moments definits: 1. l'època d'utilització de les estructures 21 i 23 que interpretem com a forns; 2. arrassament dels forns; 3. Nova pavimentació que segella les restes precedents i sobre la qual es construeix un petit foc (u.e. 14).

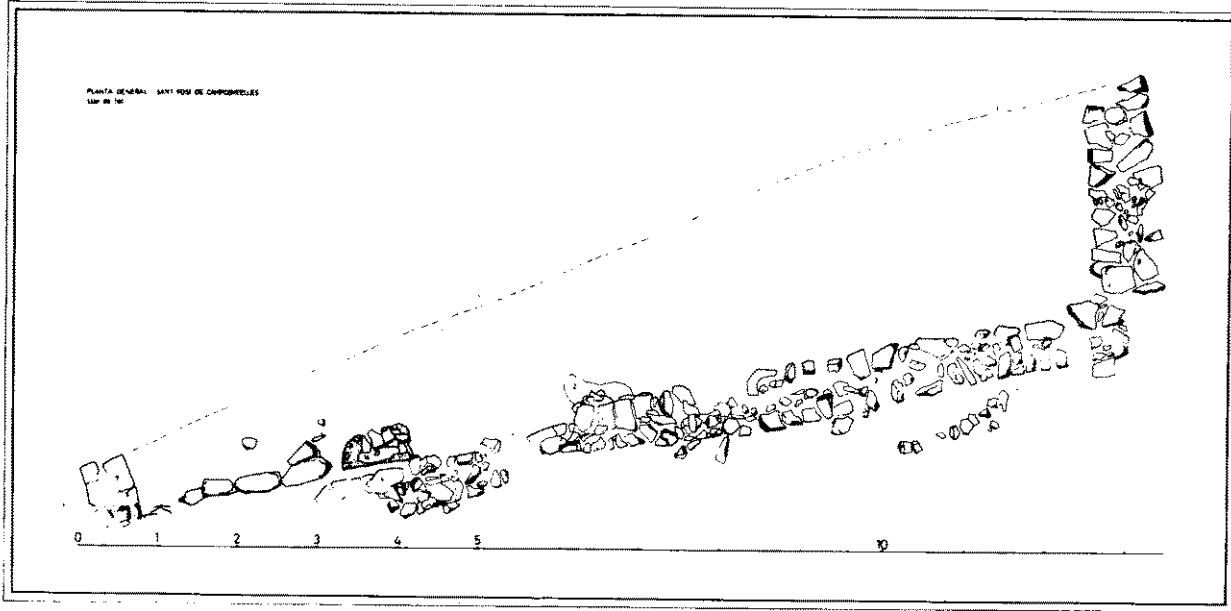
D'altra banda mentre la presència dels forns deixa clara la tasca a que es dedicava la cambra B, no resta tan clara quina era la utilització de la A, de la qual només se sap del cert que en un dels seus racons s'hi acumulava vidre trencat segurament per a refondre'l.

16. Malgrat aquestes conclusions cal advertir que una part important del paviment va estar manllevada pels clandestins, justament la zona de la cantonada entre el mur 2 i el 4 per tant la seva conexió amb l'altra habitació resta desconeguda.

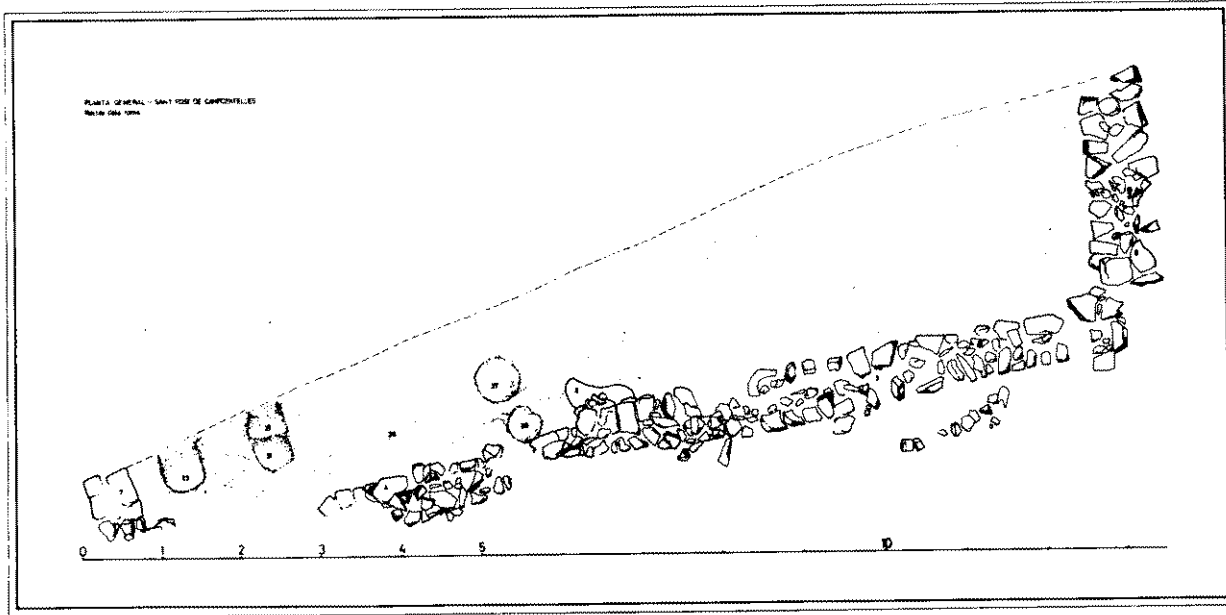
17. A títol d'informació incloem la relació resumida de les uu.ee. de cada àmbit, ÀMBIT A (delimitat pels murs 8,3 i 2): 1- Una capa d'humus que cobreix tota l'excavació; 9- forat que perfora varies unitats inferiors corresponent a un cep; 10- terra que omplia el forat 9; 5- Terres aportades per erosió, estèril fora d'alguns fragments de teula i ceràmica moderna; 11- Enderroc de l'edifici, pedres i teules bastant freqüents; 18- Enderroc de la teulada; 19- És l'u. e. pròpiament d'activitat humana, terra molt flonja directament sota les teules i aporta certa abundància de material; 20- Paviment a base d'argila molt compacte, bastant gruixut en algunes zones mentres que en d'altres no existeix. El fet que es conservi a la zona central de l'habitació i desaparegui a mesura que s'acosta als murs fa pensar que possiblement es va fer per a reomplir les irregularitats del terreny o bé per a superar el desgast produït per l'ús al centre de la habitació, ÀMBIT B: 1- Humus que cobreix tota l'excavació; 2- Terres aportades per erosió (igual que la u.e. 5); 12- Enderroc de l'edifici, pedres i teules freqüents; 13- Enderroc de la teulada; 14- Estructura de pedres petites recolzades al mur 4, llar; 15- cendres que omplien la llar 14; 16- terra solta, moment d'ocupació del paviment 17, alguns fragments de ceràmica de cuina; 17- superfície molt compactada, textura similar al sauló, paviment; 21- forat retallat al sauló de forma allargada i secció hemisfèrica; 22- cendres, bastants fragments de vidre i rebuts d'elaboració, que farcién el forat 21; 23- Forat al sauló del mateix tipus que el 21 però amb dues cubetes retallades a diferents profunditats; 24- reompliment del forat 23, igual que la u.e. 22; 25- fractura del mur 4.



Lám. 1.



Lám. 2.



Lám. 3.

Materials

Ceràmica: Tal com passarà quan es tractin els vidres, part dels materials que s'inclouen en aquest capítol van estar trobats a les excavacions cladestines i per tant estan descontextualitzats. Malgrat això, les ceràmiques que s'han trobat després, durant les campanyes d'excavació, són del mateix tipus, de manera que penso que no hi ha cap raó per a no tenirles en compte.

Podem diferenciar-ne dos tipus:

1. *Ceràmiques de cuina.* Encara que han aparegut altres fragments, la majoria eren trossos informes o que podien aportar molt poca informació, per tant són poques les peces que s'han inclòs en aquest apartat.

Hi ha tres vores d'olla (o de recipient gros de vora ample), dues de les quals conserven un bon tros de panxa. Es tracta de peces bastant grolleres, de pasta roja amb desgreixant bastant gros de rons blanquinosos visibles a simple vista. Les boques són girades a l'exterior amb la vora arrodonida, sembla que es tracti de recipients bastant panxuts. (lãm.5; 1, 2, 3).

Hi ha també una altra peça. Es tracta d'una espècie de greixonera bastant fonda, de boca ample i amb un estrenyiment a la vora (un pessic gran) fent d'abocador.¹⁸ Sembla que havia estat envernissada a l'interior però esta tan degradada que és difícil assegurar si es tractava d'un vernís incolor o bé de vidrat blanc estannifer (lãm.5; 7).

Aquestes ceràmiques de pastes rojes són molt comuns en aquesta zona, doncs a Llinars¹⁹ també apareixen, tot i que en aquell cas sembla que en proporció n'hi ha molta menys que de gris mentre a St. Fost és justament a l'inrevés, ja que s'hi ha trobat molt poca ceràmica grisa i gairebé tota informe.²⁰

2. *Ceràmiques de taula.* Encentarem aquest grup amb una peça que no és una ceràmica de cuina, però tampoc ho és de taula, doncs es tracta d'un llum d'oli.²¹

És un recipient circular bastant petit. En una banda les parets sembla que entrin més cap a l'interior, alhora que sembla que en un cert punt s'hi hagi de fer un pessic per a ajuntar-les sense arribar a fer-ho, de manera que queda marcat el blener (lãm.7; 3). Està feta de pasta clara rosada, del tipus de les de taula, molt tova i polsosa, i és envernissada de color mel a la part interna.

La fractura entre dos fragments ha permès de notar que en tros concret de la juntura entre fons i paret de la peça hi havia una concentració de vidre de tò

18. Són els fragments: S.FO 1 i S.FO II-24-150. (lãm 5; 7)

19. És la peça S.FO.96

20. MONREAL, L. - BARRACHINA, J. *El castell de Llinars del Vallés* Barcelona 1983, p. 177.

21. Al forn de ceràmica excavat pel Dr. Iñaki Padilla, al qual ja ens hem referit, penso que també n'apareixen, però malauradament els resultats encara no estan publicats i no m'atreveria a assegurar-ho.

blavós. Aquesta coloració s'aprecia molt malament degut a la degradació enorme que presenta, però el fet que es trobi en aquesta peça resulta curiós encara que no sigui clara l'explicació de la seva presència. Cal pensar que si hagués estat usat de gresolet les restes de vidre serien més adundants.

El grup de les ceràmiques de taula el forma un lot de cinc peces totes diferents, decorades amb verd i manganès tres d'elles i només amb manganès les altres dues. Cal advertir que de tot el grup només n'hi ha una que hagi aparegut a les excavacions mentre que les altres van ser trobades pels afeccionats.

Passem seguidament a descriure cada una de les peces:

1. Es tracta d'una servidora de 30 cms. de diàmetre per 9 cms. d'alçada aproximadament.²² Té decoració amb verd i manganès a la cara interna mentre que la cara externa no està envernissada. La pasta és grogosa i bastant tova (làm. 6; 4).

És una ceràmica del tipus de les trobades a Manresa, tot i que no he sabut esbrinar quin dibuix és el que presenta. Pel tipus de distribució a la peça sembla que pogués correspondre a una representació zoomòrfica del tipus de les peces 41 i 42 de Manresa.²³ Tant la forma com l'alçada i el diàmetre de la boca coincideixen quasi exactament amb les mides d'aquestes dues peces esmentades.

Pel que fa a la decoració coincideixen tant la sanefa, com unes cintes ondulades que corren al costat del motiu central i unes creus inscrites en un cercle que apareixen pels cantons del dibuix principal. La sanefa correspon al tipus 7 de Manresa²⁴ i al tipus 4 de Llinars.²⁵

2. És un plat tallador d'uns 25 cms. de diàmetre.²⁶ De fet el que tenim són dos fragments que és segur que pertanyen a la mateixa peça però que dissortadament no enganxen i per tant no es pot saber l'alçada del plat. És l'única peça d'aquest grup que va ser trobada a l'excavació. (làm. 6; 2).

També està decorada amb verd i manganès. Presenta una sanefa amb ziga-zaga de manganès i dels triangles que en resulten els interiors són decorats amb verd i els exteriors amb manganès.²⁷ El motiu central és un castell, del qual es veuen clarament part de les torres, molt similars a les representades a la peça de Manresa.²⁸ La mida i la forma d'aquest plat és similar a la de les peces 24 i 25 de Manresa²⁹ coincidint també amb la sanefa de la núm. 24.

3. És un altre plat tallador del qual se'n conserva un quart. Fa uns 24 cms. de

22. És el fragment S.FO.9.

23. CABESTANY, J.F. - RIERA, F. *Ceràmica de Manresa, Segle XIV* Barcelona 1980, pp. 135-138.

24. CABESTANY, J.F. - RIERA, F. *Ceràmica de manresa...* p. 200.

25. MONREAL, L. - BARRACHINA, J. *El castell de Llinars...*p. 102.

26. És el fragment S.FO. II-19-86.

27. Correspon al motiu 6 de Manresa, CABESTANY, J.F. - RIERA, F. *Ceràmica de manresa...* p. 200.; i al motiu 7 de Llinars, MONREAL, L. - BARRACHINA, J. *El castell...*p. 102.

28. CABESTANY, J.F. - RIERA, F. *Ceràmica de manresa...* p. 123.

29. CABESTANY, J.F. - RIERA, F. *Ceràmica de manresa...* pp. 97-100.

diàmetre de boca per uns 6 cms. d'alçada exterior.³⁰ L'orla és de les senzilles, consisteix en dues línies paral·leles de manganès i una verda al mig. La decoració central està formada per una estrella central de braços radials que divideix l'espai intern en quatre parts on hi ha fulles que sobrepassen l'orla (làm. 6; 3). Aquest és un tipus de decoració molt comú i que apareix amb moltes variants per això no l'identifiquem amb cap paral·lel concret.

4. És una escudella sense peu, del tipus 2 de Manresa,³¹ que fa 13,5 cms. de diàmetre de boca i 5,5 cms. d'alçada.³² Està envernissada amb blanc estannífer per la cara interna i té un escut de color negrós, de manganès, al centre del fons, realitzat amb dues línies paral·leles per a fer el contorn i amb una línia que el creua en diagonal d'esquerra a dreta (làm. 7; 1).

5. És un petit platet³³ que fa 10 cms. de diàmetre de boca per 3 cms. d'alçada. Té la vora entrada igual que en diversos tipus de servidores. És identificable amb la forma *Coupelle* de Cotlliure.³⁴

Aquest plat presenta un peu pla i massís, està envernissat de blanc estannífer per la cara interna i presenta un escut de color fosc al mig del fons. L'escut és fet amb dues línies paral·leles (làm. 6; 1).

Han aparegut també dos fragments corresponents a dues escudelles més, i una voreta de plat decorada amb una línia de manganès. Aquest fragments no els hem inclòs en el lot anterior, malgrat que hem dibuixat una de les escudelles, perquè els manca la decoració i la informació que dones és molt migrada, per tant ni els descriurem individualment. Consta només, pel que fa a les escudelles, que es tracta de peces envernissades també amb blanc estannífer (làm. 7; 2).

Fent una ullada a aquest grup de ceràmiques una hipòtesi provable és que es tracti d'una vaixel·la mínima per a ser usada per poques persones, és possible que tingem la mostra del que usava normalment un grup reduït de gent a la vida quotidiana, doncs el fet que s'hagi trobat gairebé una mostra de cada tipus és prou suggerent. Si pensem que han aparegut: una servidora, dos plats talladors, tres escudelles de diferents mides (dues d'elles bastant similars) i un platet petit, realment hom diria que és la vaixel·la per a dues persones o potser, estirant, per a tres o quatre.

Metalls

Monedes. Es van trobar tres monedes: 1. Diner de doblenc de Jaume I que

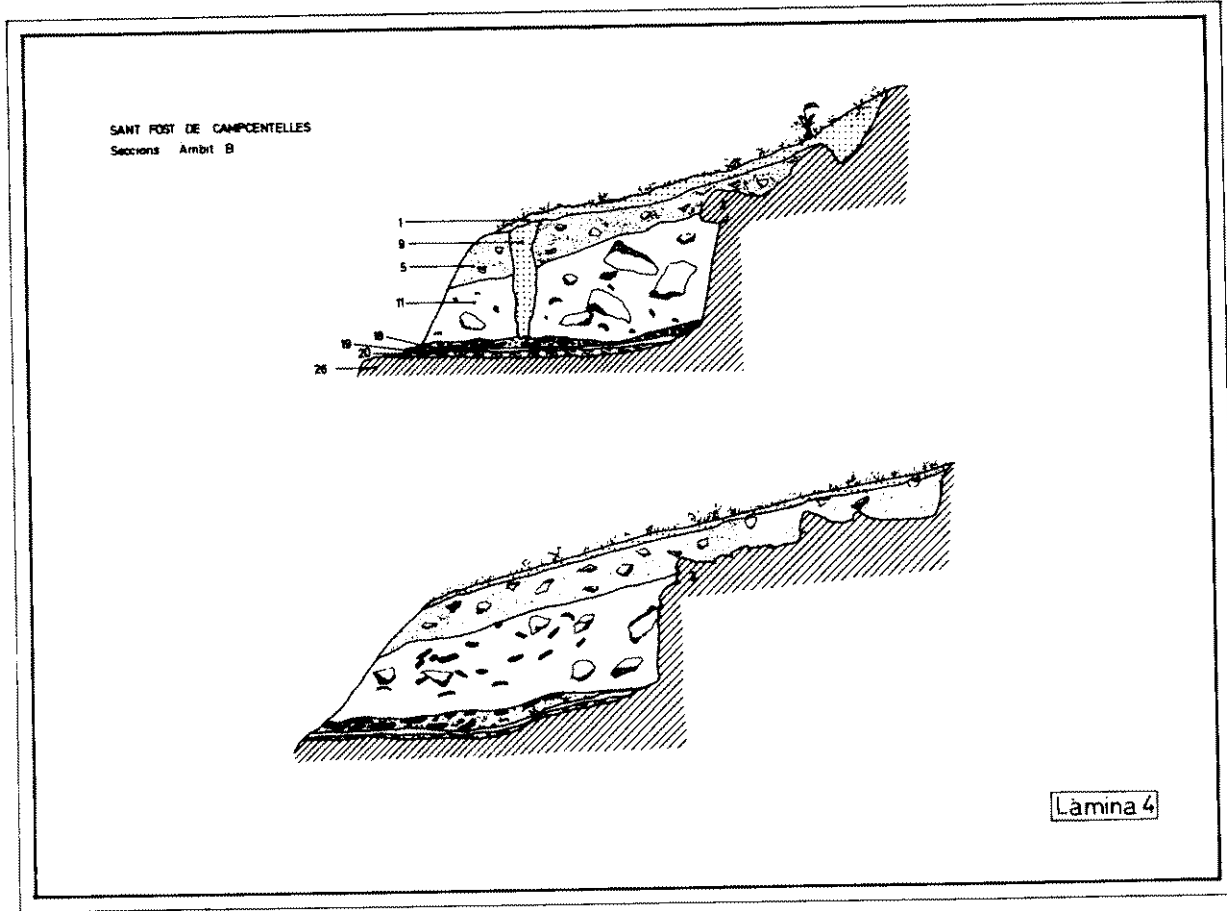
30. És el fragment S.FO.8

31. CABESTANY, J.F. - RIERA, F. *Ceràmica de...*p. 42

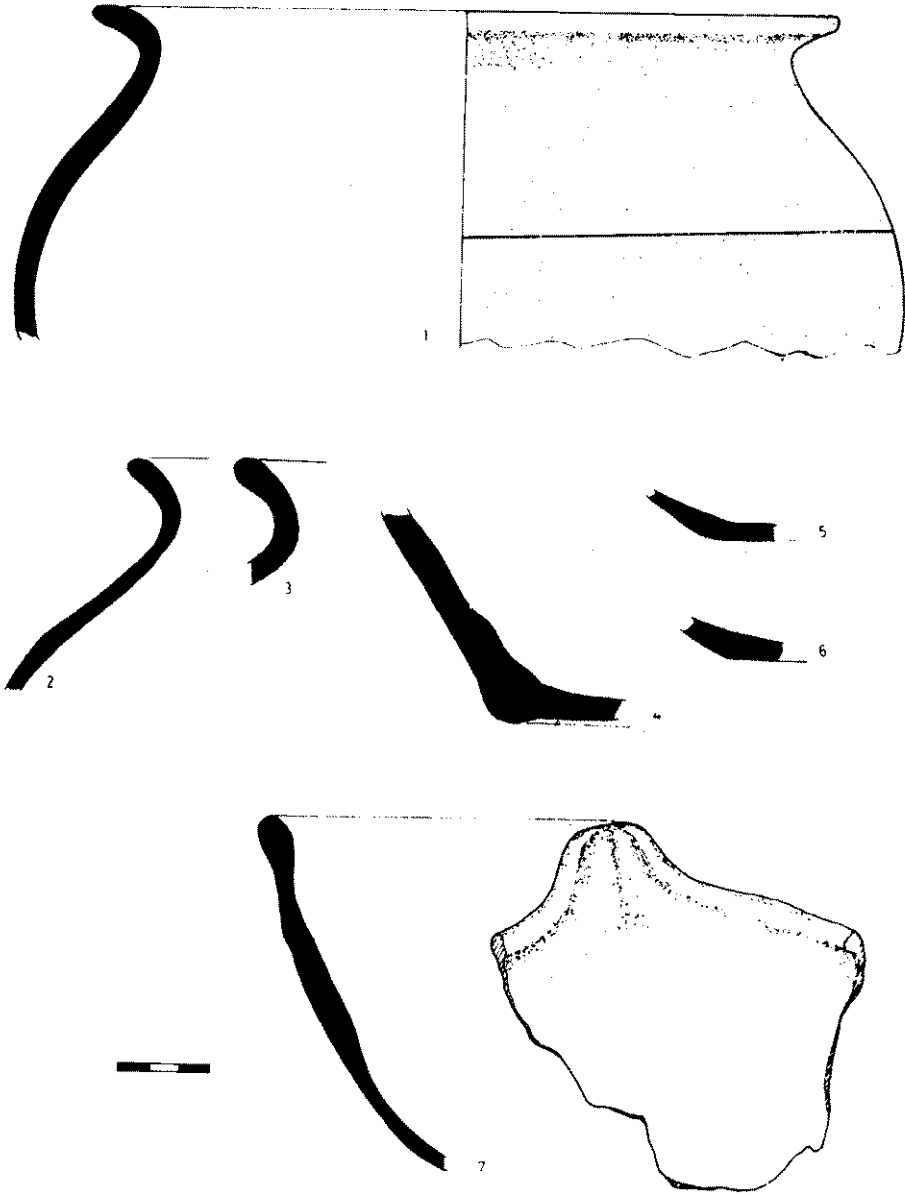
32. És el fragment S.FO.2.

33. Es tracta del fragment S.FO.3.

34. VERDIE, S. *La ceràmique médiévale décorée d'oxyde de cuivre et de manganèse retrouvée au Château Royal de Colliure*, Caen 1972, p. 282.

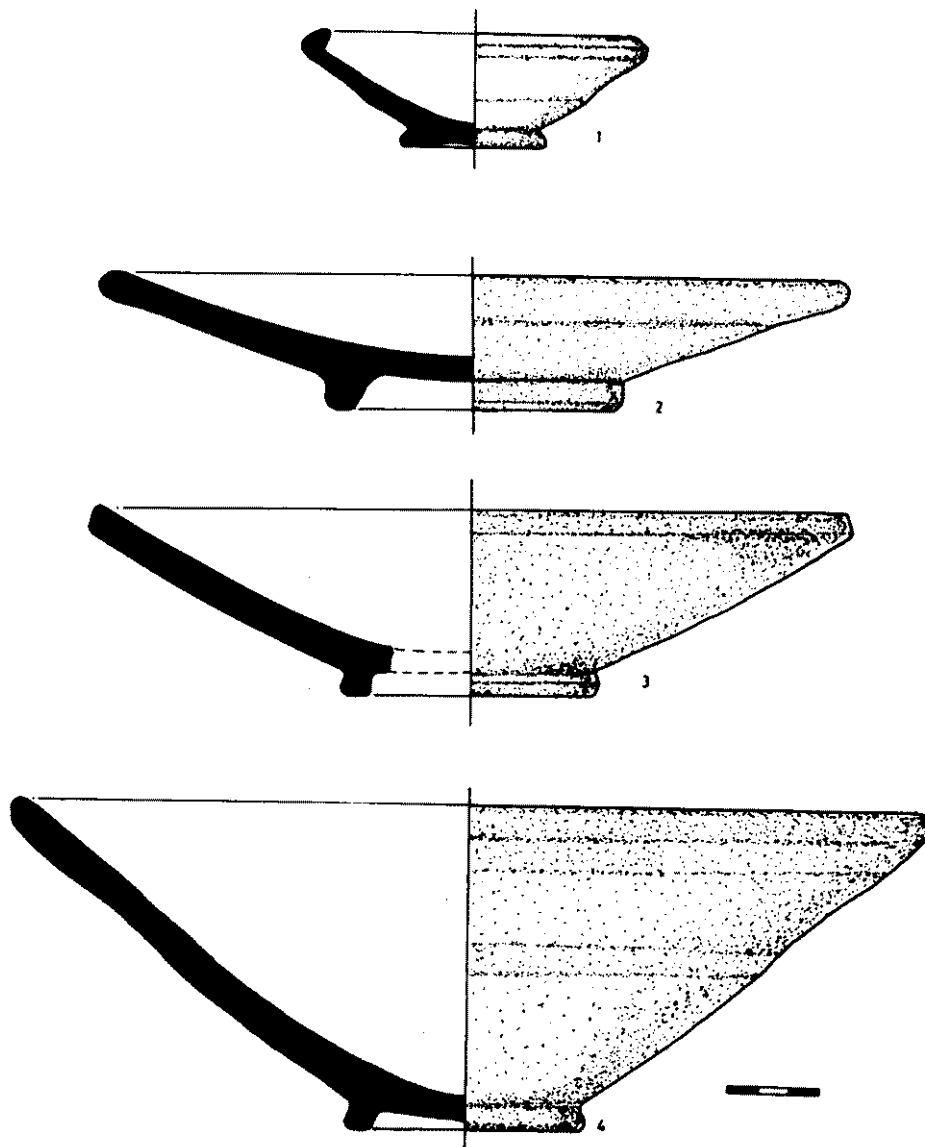


Lam. 4.



Lamina 5

Lám. 5.



Lamina 6

Lám. 6.

correspon al 163b de Botet i Sisó i al 151 variant 1 de Crusafont,³⁵ encunyat als entorns de 1222. 2. Diner de tern de Jaume I, correspon al 171 de Borer i Sisó i al 155 de Crusafont, encunyat poc després de 1258. 3. òbol de billó de Pere III, correspon a Vilaret 2-15 i Crusafont 240B, encunyat probablement abans de 1340.

Bronzes. Van aparèixer només dos elements de bronze de caire més aviat ornamental que utilitari. 1. Sivella petita de forma trapezoidal, amb el cantó més ample corbat cap a l'interior i amb l'encaix del travesser. És una sivelleta de passador únic amb el travesser recte (làm. 8; 1). 2. Tres petites peces cilíndriques que estan constituïdes per laminetes de bronze enrotllades. Sembla que haguessin pogut servir de denes d'algun tipus de penjoll. (làm. 8; 2)

Ferros. La majoria de peces metàl·liques trobades són de ferro. Durant l'excavació van aparèixer claus i una falca, la resta corresponen a materials trobats a les excavacions clandestines.

De ferros relacionats amb la vida quotidiana clarament identificables n'han aparegut dos: una clau i una anella (làm. 8; 4). La clau és bastant petita, sembla més aviat que devia pertanyer a algun moble més que a una porta (làm. 8; 7).

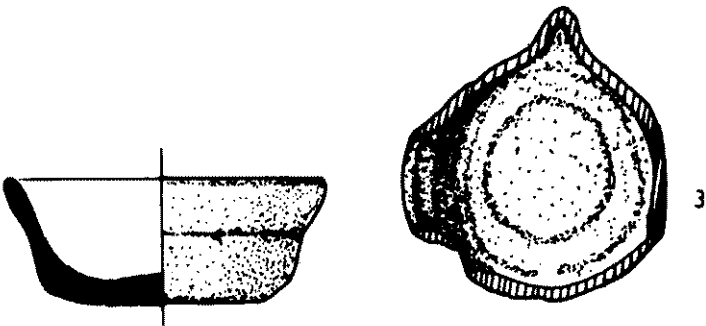
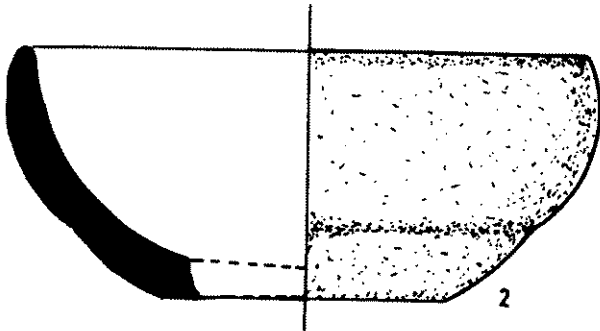
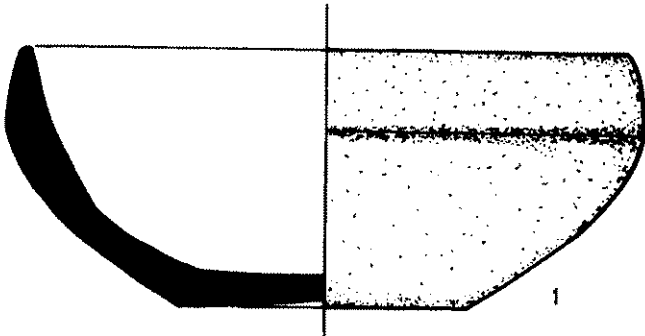
Quant al funcionament del taller l'única troballa que es pot assimilar a algun tipus d'utilització específica, encara que no sabria dir exactament quina, està representada per dues petites falques molt pesants, una de les quals té la banda gruixuda arrodonida i l'altra no (làm. 8; 5 i 6) Finalment es va trobar també una peça que sembla que sigui una làmina retorta. El seu estat de conservació és tan dolent que no se'n pot dir res més.

S'ha d'assenyalar que entre tot el material de ferro no hi ha ni una sola peça que sigui clarament identificable amb la fabricació de vidre. Això ens ha fet pensar sovint en la possibilitat que no es tractés realment d'un forn de vidre, però evidentment hi ha moltes altres dades que demostren el contrari.

S'ha de plantejar, doncs, una altra hipòtesi: cal pensar que les eines de vidrer devien ser molt preades pels qui es dedicaven a aquesta feina i que tanmateix devien durar bastant, per tant en el cas que aquest taller hagués tingut una vida relativament curta, tal com creiem, el més lògic és que a l'hora de marxar els artesans s'emportessin absolutament tot el que eren eines mentre que abandonaven altres coses de menor importància per a ells.

Vidres. El material que incloem, com ja hem explicat anteriorment, té dues procedències diferents, una part important, sobretot pel que refereix a formes més o menys senceres o estranyes, va ser trobada a les excavacions clandestines, mentre que l'altra procedeix de les campanyes realitzades per nosaltres. Gairebé tot el vidre amb forma trobat durant aquestes dues campanyes estava localitzat en una mateixa

35. La classificació s'ha fet seguint l'obra de CRUSAFONT i SABATER, M. *Numismàtica de la Corona Catalano-aragonesa medieval (785-1516)* Madrid 1982.



Làmina 7

Lám. 7.



zona ³⁶ i concentrat en un angle de l'àmbit A, mentre que el cedit pel grupo d'afeccionats no podem assegurar d'on procedia, encara que ells han insistit en que l'havien trobat al mateix indret on nosaltres trobavem la concentració.

Aquest *racó* consistia en una trencadissa (lam. 33) petitíssima que feia d'aïllant i de coixí dels fragments més grossos que s'havien conservat. El fet que a la primera campanya coordenessim cada fragment de dimensions regulars va aportar dades que d'altra manera no hauriem pogut constatar i que han permès que plantejar conclusions prou interessants, des del meu punt de vista.

Una d'aquestes dades és que fragments que es trobaven separats més de quaranta centímetres, formaven part d'una mateixa peça, qüestió que ens obliga a formular dues possibles solucions: 1. que aquestes peces no haguessin estat originàriament posades a terra i que, en enderrocar-se l'edifici, haguessin caigut i s'haguessin trencat; o bé que dipositades a terra s'haguessin esmicolat en caure's la teulada al damunt. Com a hipòtesi, tot i que podria ser encertada, em sembla la menys provable, considerant la trencadissa minúscula que hi havia concentrada en aquell lloc, però de tota manera, ja que és una possibilitat, no es pot deixar de banda. 2. que els vidres es deixessin en aquest indret quan ja eren trencats, sigui perquè la fractura s'hagués produït durant el temps de manipulació de les peces al taller o bé perquè se'n recollissin d'usades per a refondre-les i, així, estalviar-se una part del procés d'elaboració quan fos possible.

Això ens fa enfocar el tema cap a una qüestió també prou important: el vidre acumulat havia estat fabricat al forn de St. Fost íntegrament, o les errades de fabricació només en constituïen una part i l'altra part procedia d'altres llocs, ja que el forn sol no n'acumulava gaire i en canvi podia resultar rentable comprar-ne d'usat. La solució de la acumulació de vidre usat ja va ser suggerida per T. Mannoni per al forn de Monte Lecco ³⁷ però tant en aquell cas com en el nostre és difícil d'assegurar-ho, per més que alguns dels fragments presentin marques que podrien haver estat provocades per l'ús.

La hipòtesi cal imaginar-la tal qual la veuríem actualment en una fàbrica de vidre en la qual el vidre s'acumula indiscriminadament, un ja arriba trencat i l'altre es trenca al moment de llençar-lo a la pila.

Cal especificar que la acumulació trobada l'entenc com el que va quedar allà quan el taller es va abandonar, per tant és lògic que no en deixessin grans quantitats. Aquesta hipòtesi explicaria també el fet que trobem juntament, en una mateixa u.e., i barrejats sense ordre ni concert, materials que diversos autors classifiquen com de moments diferents, separats, àdhuc, gairebé un segle entre ells.

36. A la u.e. 19.

37. FOSSATI, S. - MANNONI, T. *Lo scavo della vetreria medievale di Monte Lecco*, Archeologia Medievale, Firenze 1975, p. 62.

1. Ampolles de vidre gruixut verdós

Van sortir diversos fragments de vores i fons de vidre gruixut. Són fetes, normalment, amb un vidre bastant opac amb moltes vacuoles en sentit vertical i el color varia entre el verd fosc i el marronós.

La distinció entre les ampolles de vidre gruixut i les de vidre prim es pot fer només a partir de les vores i els fons que tenim, doncs sembla que a la part central de la peça el gruix era bastant menor i per tant la definició ja no seria correcte encara que l'altre característica, el color verdós, si que es continua mantenint.

Aquest tipus d'ampolla es correspon amb les trobades a Rougiers,³⁸ Cadrix³⁹ i Llinars,⁴⁰ es tracta de recipients de forma globular o piriforme amb el coll llarg i el fons elevat a l'interior. El coll no és absolutament cil·líndric sino que en la majoria dels casos tendeix a ser troncocònic. Molts estaven decorats amb cordons afegits de diferents amplades que, o bé eren llisos⁴¹ o bé feien una decoració de línies incises verticals o inclinades que no és clar amb quins tipus d'eina es realitzava.⁴² N'hi ha d'altres decorats amb cordons, els quals en lloc d'estar aplanats i conservar l'horitzontalitat, sembla que no s'haguessin fet amb una sola tira sino amb varies i com si tinguessin tendència a regalimar⁴³ (lám. 9; 2).

A les ampolles d'aquest tipus trobades a St. Fost la vora sempre és igual, es tracta d'un eixamplament del broc que es gira una mica enfora de manera que s'exvasa l'aresta exterior del coll (lám. 9; 1).

Moltes eren fetes amb vidre bufat dintre de motlle, de manera que no tenen un gruix regular a tot arreu, sino que jugant amb els gruixos forma diverses decoracions: losanges de diferents mides i distribucions, punts a manera d'incisions, gruixos allargassats, etc, que en uns casos els dona una superfície rugosa i en d'altres solament en fa la impressió (lám. 9; 4,5 i 6). Aquesta és una tècnica que es troba molt sovint al vidre medieval i s'ha trobat ja a d'altres jaciments.⁴⁴ Referint-se a aquest tipus de decoració diversos autors (Foy, Demians d'Archimbaud, Mannoni) assenyalen que aquest tipus de decoració apareix tant a les ampolles com als gots, però en el cas de St. Fost no es pot assegurar doncs, mentre per a les ampolles la seva utilització és clara, no s'ha identificat cap fragment d'aquests que clarament pertanyés a un got.

A les ampolles decorades per aquest sistema, sembla que també és comú la presència d'una roseta, de diverses mides i tipus, al fons de la peça, de la qual parteix

38. DEMIANS D'ARCHIMBAUDM G. *Les fouilles de Rougiers* Vallbonne 1980, p. 544.

39. FOY, D. *Fouilles de la verrerie medievale de Cadrix (Var)* Londres-Liverpool, 1979, p. 188.

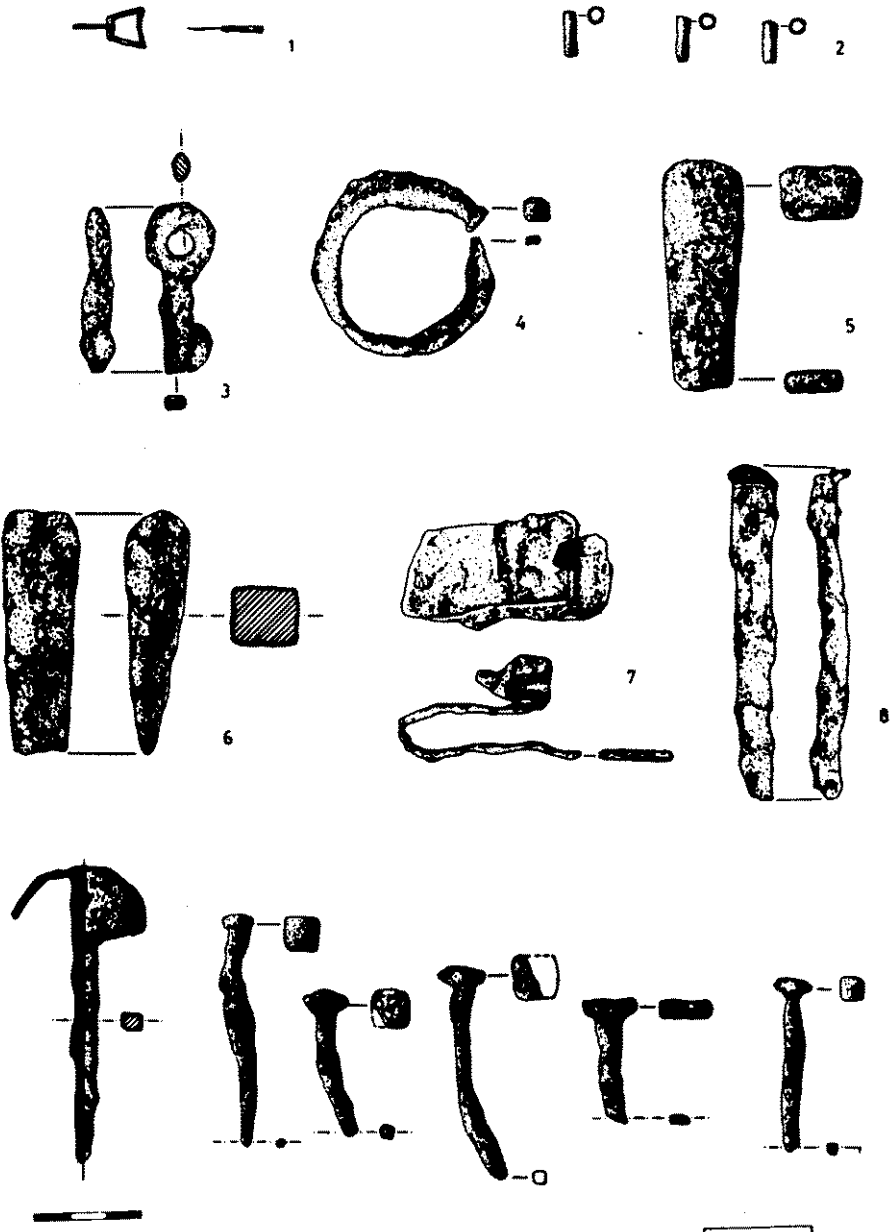
40. MONREAL, L. - BARRACHINA, J. *El castell de Llinars...* pp. 231-231.

41. DEMIANS D'ARCHIMBAUDM G. *Les fouilles...* pp. 543; ; FOY, D. *Fouilles de la verrerie...*, pp. 4-6; FOSSATI, S. - MANNONI, T. *Lo scavo della vetreria...*, pp. 60-61.

42. DEMIANS D'ARCHIMBAUDM G. *Les fouilles...* p. 545.

43. Fragments S.FO.163 i S.FO.II.332.

44. Als jaciments esmentats i també a l'Antic Portal de Magdalena de Lleida.



la resta de la decoració que es difumina abans del coll o de la vora, però a St. Fost no s'ha trobat cap fons d'ampolla amb aquest tipus de decoració.⁴⁵

S'han trobat bastants fragments de fons de forma cònica, de vidre bastant gruixut i amb la marca del ferro d'aguantar la peça (puntill) a la part inferior, però malauradament a la majoria només els resta la part central i per tant no es pot saber si pertanyien a peces decorades amb motlle o no, ni el diàmetre inferior de l'ampolla. Només hi ha dos casos ⁴⁶en que es pot assegurar que corresponien a peces decorades amb motlures (lãm. 9; 4).

Les ampolles d'aquest tipus trobades a Rougiers han estat datades a partir del segon quart del s. XIV, mentre que les aparegudes al Castell del Far de Llinars ho estan al s. XV.⁴⁷ Per a St. Fost m'inlinaria més cap a la primera datació considerant el conjunt, com podrem veure més endavant, però segurament s'hauria de situar en una època entre mig ja que es tracta de formes que tenen una gran continuïtat.

També va aparèixer un fragment de fons cònic bastant gran i sencer de pasta de vidre de color granat amb vetes blanques que fan línies concèntriques unides alternativament una vegada cap a interior i una altra cap a l'exterior ⁴⁸(lãm. 9; 8). Per desgràcia aquest fons no té la corba de començament del cos de la peça i tampoc se n'ha trobat altres fragments que ens puguin donar idea de si podia tractar-se d'una ampolla o bé d'un altre tipus de peça que també tingues el fons cònic alçat, ja que com veurem més endavant es una solució usada sovint.

Una altra peça que planteja problemes a l'hora de trobar-li paral·lels datats és un fons d'ampolleta amb part de les parets, d'un vidre de color clar tirant a verd-grogós, bastant degradat i d'un gruix bastant considerable al fons però que disminueix molt a mesura que puja la paret. En un primer moment s'havia pensat en la possibilitat que es tractés d'un got però finalment sembla bastant improbable sobretot si es considera la inclinació cap a dins que té la paret que dificultaria molt la seva utilització. (lãm. 9; 9).

2. Ampolles de vidre prim

Són ben pocs els fragments que corresponen clarament a petites ampolletes de vidre fi, d'altra banda a vegades s'ha fet difícil establir el marge entre el que calia considerar com a prim i el que no s'havia d'incloure en aquest apartat, ja que les dimensions dels fragments en la majoria dels casos no permeten obtenir una idea de les mides i proporcions de la peça.

45. Només se'n ha trobat un altre, però es tracta d'un fons decorat amb el centre blau. És la zona del blau on hi ha la roseta de la qual parteixen unes costelles. La resta de la peça no va aparèixer, per tant ignorem si pertany a una ampolleta o a un got (S.FO.221) (lãm 42).

46. Fragments S.FO. 175 i S.FO. II.19-400, malgrat que només s'inclou el dibuix d'un d'ells.

47. DEMIANS D'ARCHIMBAUDM G. *Les feuilles...* p. 546. MONREAL, L. - BARRACHINA, J. *El castell...* p. 219.

Sembla que els fragments que presentem formaven pard d'ampolletes d'un vidre transparent, de bona qualitat, que en la majoria dels casos presenta vacuoles petites i un estat de conservació prou bò, sobretot en el cas d'una vora i un fons que segurament pertanyien el mateix flascó i serien l'exemple del tipus de vidre del que parlem (làm. 10; 3 i 4). Tal com succeix en aquest cas passa a la resta, és a dir, no s'han pogut identificar fragments entre els informes que poguessin pertanyer a aquest tipus d'ampolles, doncs la seva mateixa fragilitat ha fet que els fragments que haguessin pogut ser-ne fossin tan petits i sense forma que no ha estat possible de refer mínimament el perfil de cap d'elles. De tota manera els començaments de les panxes observades semblen indicar que es tractava de formes globulars com en el cas de les ampolles més gruixudes (làm. 9;6 i 7).

Cal dir també que, igual que en parlar de les ampolles de vidre verd deiem que estaven decorades amb motlures, és a dir bufades dins un motlle per a aconseguir dibuixos a base de diferents gruixos de pasta, en aquest cas també s'utilitza aquest tipus de decoració. Potser algunes d'aquestes peces havien estat decorades amb filets blaus tal com succeix en el cas de les de Rougiers,⁴⁹ però, tot i que els tipus de vidre podrien correspondre's, no s'ha pogut enganxar cap fragment decorat amb blau aquests que ara tractem.

3. *Altres formes tancades de vidre clar*

Aquest apartat inclou dos fragments que per les seves característiques poden considerar-se part de recipients tancats però que al meu entendre no podien col·locar-se a cap dels apartats anteriors ja que es tracta de formes tancades que varien totalment de les línies comunes a les peces tractades abans.

En primer lloc hi ha un fragment de vora i paret que podria pertanyer a algun tipus de pitxer o flascó de coll recte i cil·lndric d'uns quants centímetres de diàmetre. Presenta una decoració de línies inclinades que van a morir a la vora recte i tan sols arrodonida per a evitar el cantell viu. Les línies de decoració similar a la que veurem quan parlem de gots, però en aquells casos la decoració no arriba mai a la vora i el diàmetre de la peça que ens ocupa és massa petit per a que es pugués tractar d'un got. (làm. 10; 10). Hi ha la possibilitat que aquesta vora correspongués a una peça similar al serrill de Poblet que recull Gudiol,⁵⁰ datada als s. XIV-XV, que no presenta cap tipus de decoració però sí, en canvi, l'obertura de la boca i les mides bastant similars a les de la nostra.

48. D'aquest tipus i color només se n'han trobat dos fragments que no enganxen amb el que describiem (S.FO.169), el qual va ser trobat pels aficionats i no van saber-nos donar explicació sobre el lloc on havia sortit. La seva fiabilitat estratigràfica és, doncs, nul·la.

49. DEMIANS D'ARCHIMBAUDM G. *Les fouilles...* p. 341.

50. GUDIOL, J. *Els vidres catalans* Barcelona 1936, vegeu lám. 5 C.

La segona és una vora bastant exvasada amb un engruiximent de secció circular al final (lâm. 10; 11). La mica de paret que es conserva és recta i en arribar prop de la vora entra una mica per a aconseguir un estrenyiment que faci de coll abans d'obrir-se de nou a la vora. Està feta amb vidre dens, plè de vacuoles i de superfície mat possiblement deguda a l'oxidació. El tipus de vidre es molt similar al d'un fons (lâm. 9; 9) descrit a l'apartat 1, juntament amb el qual donaria una forma de pitxer de boca ample, bastant baix. Això no obstant, com que ambdós fragments no engaxaven i es tractaria d'una forma poc comuna, considerant també que el fons podria pertanyer també a un altre tipus d'ampolla o flascó, apunto la hipòtesi en espera de trobar algun paral·lel (lâm. 10; 11).

4. Copes altes amb tija

Només han aparegut tres fragments d'aquest tipus: dos fons de copa i una tija, tots tres de vidre verdós. Es tracta d'una forma que apareix també a Provença⁵¹ i que és molt comú al nord d'Europa.⁵²

Les trobades a St. Fost tenen forma semiesfèrica, com a mínim pel que es pot veure als fragments conservats, tot i que es tracta justament de la zona de contacte amb la tija, que eren els més gruixuts (lâm. 10; 12 i 13). Del acabament de les vores no en tenim cap fragment identificat. Tots dos tenen a la part inferior la marca d'haver tingut enganxada alguna peça de secció circular buida i no gaire gruixuda. Aquest fet no ha de sorprendre doncs encara que l'única tija trobada no en sigui, està constatada l'existència contemporàniament de tiges de forma tubular, encara que és gairebé impossible que arribin a conservar-se amb una certa entitat.⁵³

L'altre fragment que tenim és justament una tija de vidre massís bastant irregular amb un botó circular, de diàmetre més gran que el de la tija i amb les vores arrodonides, col·locat aproximadament a mitja alçada entre el peu i la copa (lâm. 10; 14).

Demians d'Archimbaud situa aquesta forma sobretot a la segona meitat del s. XIII,⁵⁴ en el cas que ens ocupa aquesta datació encara que resulta un pel massa antiga, no es pot refusar si considerem que l'estrat on es van trobar dues de les peces és una concentració de vidres en un racó de l'habitació, i l'altra va sortir a l'estrat més antic de l'àmbit B. Si més no, però, el fet una d'aquestes copes aparegui al mateix nivell que correspondria al funcionament dels forns i aprop d'un d'ells fa pensar que podria ser alguna fabricació local i en última instància ens donaria una època en que el taller funcionava.

51. DEMIANS D'ARCHIMBAUD M. G. *Les fouilles...* p. 534.

52. BARRELET, J. *Le verre de table au Moyen Âge d'après les manuscrits à peinture*, Cahiers de la ceramique, du verre et des arts de fe, 16. 1959, p. 202; FROTHINGHAM, A. *Hispanic Glass*, New York 1941, p. 8; MARDEN, D.B. *Table glass in the Middle Ages*, Rotterdam Papers II, 1975.; RENAULD, J. *Un verre a boire du XIV^e siècle*. Actes du VIII^e Congrès International du verre, Bruxelles, 1965.

53. DEMIANS D'ARCHIMBAUD M. G. *Les fouilles...* p. 534, 3FIG. 492.

54. Tipus A3 de Rougiers.

5. Copes de peu cònic

És un tipus de copa bastant rar, del qual normalment només se'n conserva la part inferior i per ara resta desconegut com era el cos de la copa encara que els especialistes creuen que devia ser bastant ample.⁵⁵ A St. Fost n'ha aparegut només un exemplar bastant sencer (lâm. 10; 15), tot i que han aparegut també diversos fragments de peu que podrien pertanyer a copes d'aquesta mena.

La tècnica per aconseguir aquest tipus de peu consisteix en doblegar cap a l'interior la part de la bombolla més allunyada de la canya fins a l'estrenyiment, que servirà de separació entre el cos i el peu de manera que el peu és fet amb vidre prim doble mentre que el fons i les parets de la copa només tenen una capa de vidre. Aquesta tècnica ja es coneixia en època romana i ha estat molt utilitzada després, de manera que la trobem aplicada a diversos tipus de peus que pertanyen a d'altres formes.

Les copes de peu cònic com la que s'ha trobat al taller de St. Fost han estat citades per diversos autors,⁵⁶ però les cronologies no coincideixen: les trobades a Rougiers es consideren del s. XIII, en canvi les de Llinars han estat datades a la primera meitat del s. XV.

Si es té en compte la cronologia dels altres materials de St. Fost, aquesta peça s'hauria de situar dins el segle XIV i considerar, doncs, que o bé es tracta d'una peça antiga dipositada entre els altres materials o bé que es tracta d'una forma que té una vigència llarga, encara que a Rougiers no en tingui.

6. Peus de copa

Aquest apartat recull tots els fragments que no donen informació de la peça de que formaven part, però, encara que porser aquests peus s'haguessin pogut utilitzar en d'altres tipus de formes cal pensar que devien ser utilitzades sobretot per a les copes, i és per això que s'ha optat per aquest títol.

Malgrat haver-los agrupat tots s'ha de dir que les tècniques de fabricació emprades no són homogènies i que cal distinguir quatre grups:

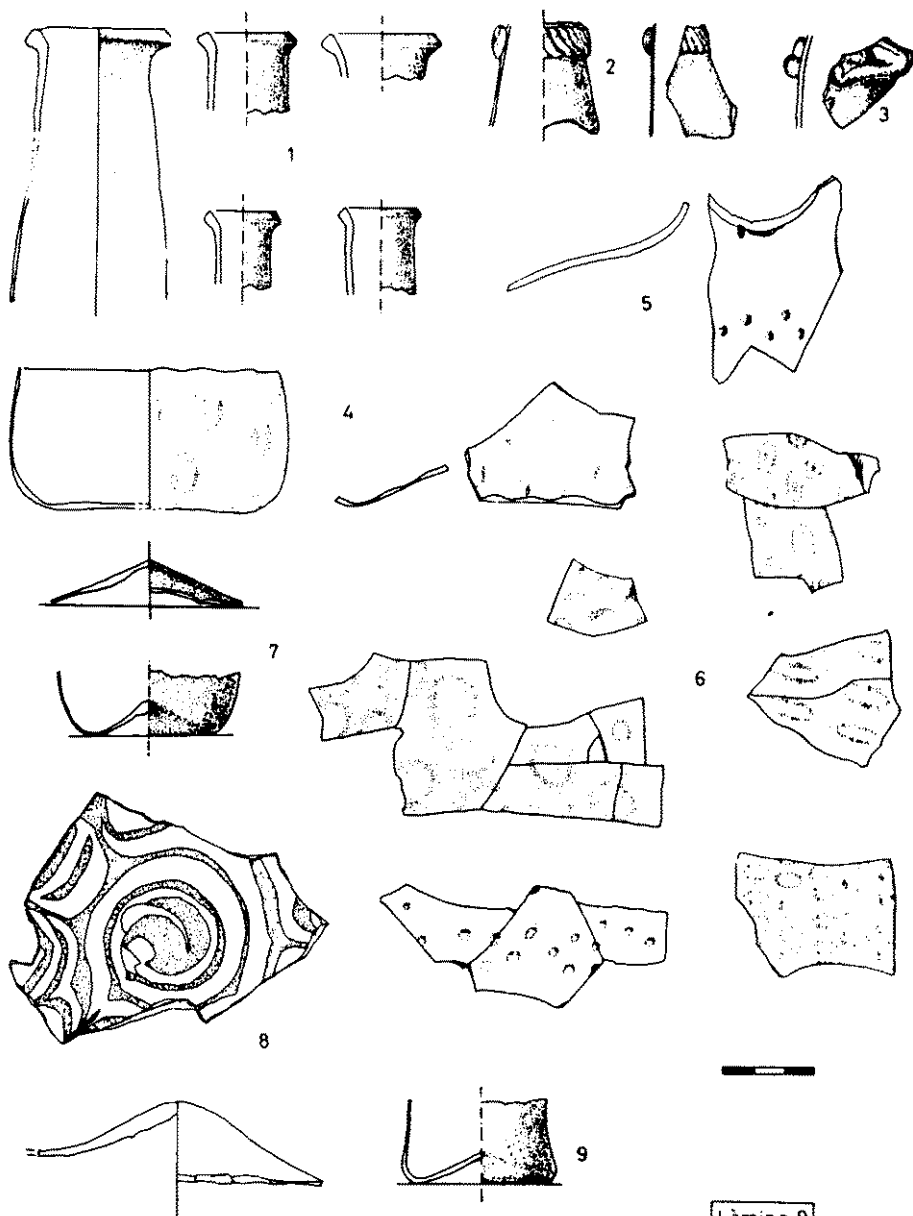
1. Dos fragments de peu cònic ⁵⁷ fets amb vidre doblegat amb la mateixa tècnica que explicavem a l'apartat anterior (lâm. 10; 16).
2. Dos fragments de forma similar al anteriors ⁵⁸ però aconseguida amb una tècnica diferent. En aquest cas la vora del peu és igual que en el tipus 1, però el vidre

55. BARRELET, J. *La verrerie en France a l'epoque gallo-romaine a nos jours* París 1953, p. 36.; HARDEN, D.B. *Tables glass...* pp. 36-37.; WHITEHOUSE, D.B. *Ceramiche e vetri medievali provenienti del Castello di Lucera*, 1966, pp. 176-178.

56. BARRACHINA, J. *El castell...* pp. 226-227, fig. 26.; DEMIANS D'ARCHIMBAUD, G. *Les fouilles...* pp. 532-533, FIG. 490, tipus A1.

57. Són els fragments S.FO. 185 i S.FO. II-19-405.

58. Fragments S.FO.183 i S.FO. 184.



Lám. 9.

Lamina 9

enllòc d'estar doblegat cap a la part inferior ho està cap amunt i tot just per a fer de reforç a la vora, de manera que, a diferència dels anteriors, la resta del peu és de vidre senzill i no doble. (làm. 10; 17)

3. Es tracta de tres fragments ⁵⁹ de peu també cònic, de vidre opac de color blau intens. Tenen un reforç a la vora i són fets a motlle (làm. 10; 18).

4. Dos fragments de peu cònic ⁶⁰ amb una carena intermija. El vidre és d'un to verdós bastant gruixut i presenta una decoració amb vidre blau aplicat en calent ⁶¹ - que consisteix en un cordó de reforç a la vora i una taca circular al centre de la part superior. Només és un dels fragments el que ens proporciona aquestes dades doncs, l'altre és molt petit i només té el cordonet de decoració de la vora.

El tipus de recipient a que pugués pertanyer aquest peu no resta gaire clar, tot i que penso que segurament es tractava d'alguna mena de copa, segurament molt oberta ja que la circumferència del peu és bastant grossa i és per això que l'he inclòs en aquest apartat (làm. 10; 19)

7. Copes-llànties

1. *Vores sense decoració.* Aquest és un dels elements més abundosos entre el material aparegut al jaciment, n'hi ha gran quantitat de fragments encara que no els hem dibuixat tots perquè alguns poden aportar molt poca informació, ni tan sols el diàmetre de la peça.

Dins aquest apartat d'inclouen les vores de formes obertes que no tenen decoració, però s'han hagut de fer diversos grups doncs, tot i que presenta unes característiques generals comunes, s'hi poden observar diferències que cal remarcar:

1. Es tracta de vores de recipients oberts de vidre gruixut, en principi sembla que es tracta de recipients poc profunds, doncs en tots els casos s'aprecia que la paret entra. Són de vidre transparent, sense pràcticament coloració, d'un gruix que va de 2 a 3 mm. i amb la carena de la vora arrodonida (làm. 11; 1).

2. Es tracta de vores arrodonides de vidre transparent sense coloració, pertanyien també a recipients molt plans i bastant amples ja que les parets entren de seguida. De la majoria se'n conserva estrictament el tros de la vora i la paret fins que comença a entrar, excepte en dos casos que conserven una part important del cos que es absolutament pla donant la sensació que es tractés de platets.⁶² Cal advertir però que un d'aquests fragments ⁶³ després del cos pla presenta una

59. Fragments S.FO. 159, S.FO.160 i S.FO.161.

60. Fragments S.FO.195 i S.FO.II-19-271.

61. Això es nota perquè el vidre blau està absolutament fons amb l'altre, no com quan s'apliquen decoracions de filets sobreposats, que la peça ja està freda i només es vol aconseguir que s'enganxin però no que es soldin.

62. Fragments S.FO. I.B8-25-2 i S.FO. 109.

63. El fragment S.FO.109.



Lám. 10.

Làmina 10

inclinació que caldrà tenir en compte quan parlem de les solucions que s'han donat a aquest tipus de vores. (làm. 11; 2)

3. També són vores primes transparents, del tipus de les anteriors però que se'n diferencien perquè són més fondes. En aquest cas succeix el mateix que a la resta, és a dir, només conserven estrictament la vora i la part del cos pla sense cap indici de com continuava la peça (làm. 11; 3). Aquest grup i l'anterior estan diferenciats perquè no sé fins a quin punt pot ser important la variació de profunditat en alguns casos, però també és possible que sigui una classificació gratuïta, doncs una peça d'aquest grup⁶⁴ presenta diferències de fondària entre un cantó i l'altre del mateix fragment.

4. Es tracta d'una vora de vidre transparent bastant prim i pràcticament incolor, és d'un recipient molt ample d'uns 20 cms. de diàmetre.⁶⁵ Presenta la característica de que en un primer moment semblaria un recipient dels del grup 2, però després de fer una mica de plà, la paret torna a gira avall i fa de nou la corbatura tornant a tancar cap a l'interior (làm. 11; 4).

Un cop descrites les diferents parets que podem trobar per al mateix tipus de vora, és necessari fer una sèrie de precisions. En el cas de St. Fost no s'ha trobat cap peça que pugui donar el perfil sencer d'un d'aquests recipients, tanmateix però, s'han trobat diversos fragments que poden corroborar les hipòtesis fetes entorn a aquest tipus de peces.

Segons D. Foy i G. Démiens d'Archimbaud,⁶⁶ aquestes vores amb cos pla pertanyen a un tipus de copa-llàntia que té una part del cos molt plana i ample i després baixa en forma de got que acaba en fons cònic no gaire pronunciat.⁶⁷

Han aparegut diversos fragments que al meu entendre confirmen la hipòtesi de que es tracti d'aquest tipus de recipient i que efectivament siguin més aviat llànties i no pas copes, doncs tal com diuen les autores que esmentava abans sembla una forma massa incòmode per a beure. S'ha de remarcar també que mentre a St. Fost es tracta d'una forma molt freqüent⁶⁸ a Llinars o no apareix o no té cap importància.⁶⁹

2. *Cossos.* S'han identificat dos fragments com a parts del cos d'aquest tipus de copa-llàntia. Són de vidre bastant prim, transparent i pràcticament incolor. Els

64. El fragment S.FO.I.B8-25-18.

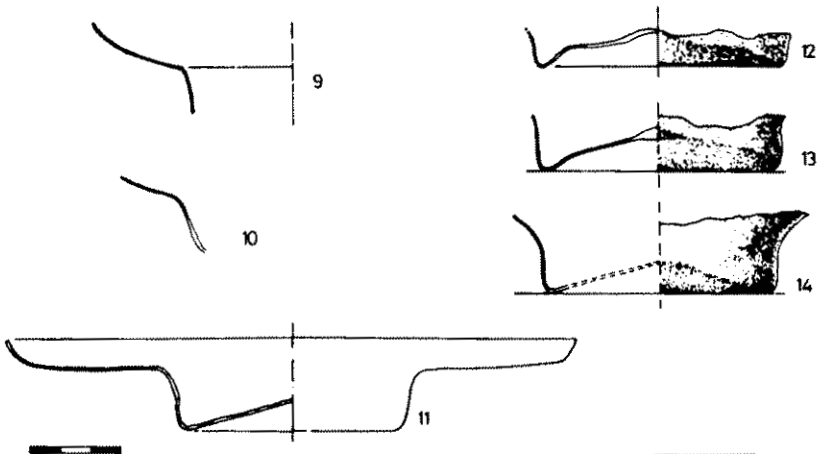
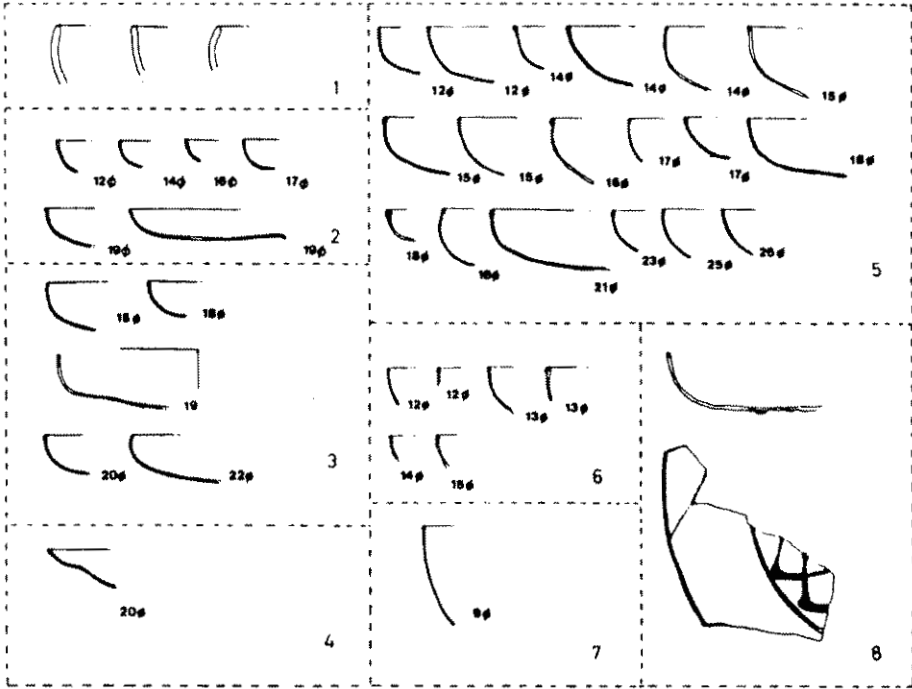
65. Fragment S.FO.I.B8-25-22.

66. DEMIENS D'ARCHIMBAUD. G. *Les fouilles...* p. 539.; FOY, D. *Les fouilles de la verrerie...* p. 187, fig. 5,6 i 7.

67. Es tracta del tipus B1 de Rougiers.

68. Doncs el mateix tipus de vora es dona amb decoració de filet blau com veurem més endavant. També s'arriba a aquesta conclusió perquè s'han trobat cinc fons que sembla que puguin pertanyer a aquest tipus de peça i per tant encara que només n'hi hagués aquest nombre i les vores, en estar tan trencades pertanyessin en realitat a poques peces, la proporció seguiria essent alta comparant-la amb la resta de material.

69. A la publicació (BARRACHINA J. *El castell...*) no es fa cap menció a aquest tipus de peça, per tant cal pensar que no en van aparèixer.



Làmina 11

Lám. 11.

tres casos tenen la part plana de la paret que després gira avall. Un dels fragments ⁷⁰ - presenta a la part superior un tros que puja recte amunt però li falta la vora, mentre un altre ⁷¹ presenta al final de la part inferior un enguiximent del vidre que gira cap a l'interior per a començar els fons (fig. 34 làm. 15). Malauradament cap d'aquests trossos lliga ni amb el fons ni amb la resta de parets, però tant les inclinacions com el tipus de vidre fan ben palès que es tracta de les mateixes peces (làm. 11; 9 i 10).⁷²

3. *Fons.* S'han trobat quatre fons d'aquest tipus que donen el perfil sencer i un fragment més petit però també prou il·lustratiu.⁷³ Tots ells presenten una gran homogeneïtat quant a forma i mides, doncs a part que són pràcticament idèntics, tots són de vidre bastant transparent i només varia una mica el color, ja que té un to blavós i els altres tiren cap al verd amb diverses graduacions.

Es tracta de fons cònics, no gaire pronunciats, més aviat bastant plans, que al final de la paret, que baixa recta, presenten una corba cap a l'interior molt pronunciada però que després mor en una carena a partir de la qual el fons puja ben poc més. Devien pertanyer tots ells a un tipus de peça molt concret doncs àdhuc el diàmetre dels tres casos en que s'ha pogut calcular fa 7 cms., circumstància que fa pensar en unes peces quasi *standart* quant a mides i forma. D'altra banda la paret, que puja recte des de la corba del fons, en arribar a una alçada de 1,5 o 2 cms. gira cap a l'exterior per a formar la paret plana de la qual ja s'ha parlat als dos apartats precedents (làm. 11; 12, 13 i 14).

4. *Vores amb decoració de filet blau.* Una altra part important dels fragments trobats a St. Fost està constituït per les vores del mateix que les descrites a l'apartat 1 però decorades amb un filet blau. En podem diferenciar tres grups:

A. Són fragments de vidre molt transparent amb la decoració de filet blau a la vora. El color blau varia segons la peça i va des del blau cel fins al blau cobalt pujat. En la majoria de casos la vora està una mica ressaltada doncs en afegir el filet blau un cop feta la peça, aquest ve a engruixir la zona de la vora i, per tant, tot i que resta perfectament soldat amb el vidre transparent, generalment es produeix aquest ressalt.

El més possible és que aquest tipus de vora correspongui a un tipus de peça molt similar al que describiem als apartats precedents doncs també es tracta de parets molt curtes que de seguida giren cap a l'interior. Tanmateix les vores d'aquest grup pertanyen majoritàriament a peces de boca molt ample, el

70. S.FO.I.B8-25-57.

71. Fragment S.FO.103.

72. El dibuix només és la reconstrucció teòrica d'una d'aquestes peces agafant tres fragments que semblen compatibles quan a tipus de vidre i inclinacions. Per a fer-la s'han usat els fragments: S.FO.103, S.FO.109, S.FO.II-19-404.

73. Els números S.FO.I.B8-25-3 i S.FO.II-16-410 són els més sencers, els núms. S.FO.172 i S.FO.173, permeten per simetria el perfil complet, mentre que el frag. S.FO.II-19-404 és el més reduït raó per la qual no s'inclou als dibuixos.

diàmetre de les quals gairebé sempre supera els 16 o 16 cms. (làm. 11; 5).
 B. Són vores del mateix tipus que les anteriors però es diferencien d'elles perquè les parets no giren tan ràpidament cap a l'interior sino que sembla que pertanyin a peces més fondes. També existeix una altra diferència entre les vores d'aquest grup i les precedents que consisteix en que la majoria pertanyen a recipients el diàmetre dels quals no supera els 15 cms. Sembla doncs que existeix una relació entre la profunditat i el diàmetre de les peces (làm. 11; 6).

C. Aquest grup està format només per un fragment bastant gros de vora amb filet blau i un bon tros de paret. El fil és de color blau molt fosc i la resta del vidre, transparent, pràcticament incolor i amb bastants vacuoles però molt petites.⁷⁴ La peça fa uns 9 cms. de diàmetre de boca i a mesura que baixa es va reduint de manera que devia pertanyer a un recipient troncònic o semiesfèric que ignorem com acabava (làm. 11; 7).

He inclòs aquest fragment en aquest apartat perquè sembla que pugui pertanyer a una copa però que no seria assimilable als grups que s'han estudiat abans i, en canvi, tenia una de les seves característiques que era el filet blau. Per tant, tot i que potser tipològicament és una mica allunyada de la resta de fragments d'aquest conjunt, sembla, però, que es amb aquest grup de peces amb les que està més emparentat.

D. És un fragment⁷⁵ molt semblant als del grup B però que presenta la particularitat de tenir la zona de la panxa decorada a base de zig-zagues entrecruades inscrites dins un cercle. Aquesta decoració està feta també amb filets blaus sobreposats per la banda exterior de la peça (làm. 11; 8).

8. Gots

Malgrat que sota aquest títol s'inclouen tots els fragments que pertanyen a aquest tipus de recipient és necessari establir dos grups:

1. Aquest grup està format per dos fragments de vora amb part de les parets, per un fragment de fons i per un petitíssim fragment de paret.⁷⁶

Es tracta d'un tipus de got troncocònic però tant poc exvasat que és gairebé cil·lndric. Té la vora decorada amb fil blau i el cos amb una decoració de costelles en relleu, aconseguides bufant dins el motlle, que s'acaben abans d'arribar a la vora. Correspon al tipus 5a de Rougiers⁷⁷ i a partir de les dades que aporta aquest jaciment sembla que apareix a finals del XIII i es desenvolupa durant el XIV. (làm. 12; 1).

74. S.FO.98.

75. S.FO.122.

76. S.FO.99, S.FO.112, S.FO.186 i S.FO.II-19-329. Només posem el dibuix del fragment més il·lustratiu.

77. DEMIANS D'ARCHIMBAUD, G. *Les feuilles...* pp. 536-537, fig. 498.

2. Es tracta d'un fragment ⁷⁸ molt semblant als anteriors però la decoració del qual enlloc de ser a base de costelles és de línies molt juntes inclinades cap a l'esquerra. Cronològicament cal situar-lo també dins el segle XIV.⁷⁹

3. Està format per una sèrie de fragments sense decoració de motlle que pertanyien a gots de forma trococònica gairebé cilíndrica. Només hi ha un d'aquests fragments totalment llis, tots els altres oten un filet blau a la vora. Aquest tipus correspon al 5b de Rougiers ⁸⁰ que es data al s. XIV igual que els anteriors.

4. Es tracta de diversos fragments de vora, i fons de gots troncocònics, en aquest cas clarament exvasats, i d'un fons gairebé sencer.⁸¹

El fons té 4,5 cms. de diàmetre, és lleugerament cònic i molt exvasat. Presenta una decoració externa de línies inclinades cap a la dreta i el vidre al començar el cos esdevé cada vegada més prim, raó per la qual s'enten que només se'n hagi conservat aquesta part. (lâm. 12; 2).

La resta de fragments són de les mateixes característiques que aquest fons, és a dir, presenten una decoració en relleu de línies inclinades generalment a la dreta, tot i que i ha algun cas en que estan inclinades a l'esquerra, que acaben una mica abans d'arribar a la vora (entre 0,5 i 1 cm.).

Aquest tipus correspon, igual que el grup 1 al 5a de Rougiers ⁸² que novament ens dona una datació del s. XIV per a aquests gots.

Revisant les cronologies de cada grup queda clar que tots ells pertanyen a una mateixa època, dada important per a marcar unes referències cronològiques que en d'altres formes serà més difícil d'establir.

9. Fragments diversos amb decoració blava.

Incloem en aquest apartat una sèrie de fragments poc relacionats entre ells, però impossible de relacionar-los amb els tipus descrits fins ara, que classificarem en tres grups:

1. Es tracta de tres fons cònics de vidre transparent amb una decoració de vidre blau que consisteix amb un disc central.⁸³ Dos dels fragments només tenen aquesta decoració, mentre que l'altre ⁸⁴ presenta també una decoració impresa, obtinguda pel bufat dintre de motlle, que sembla una flor central ocupant el blau i una sèrie de línies radials a la zona de vidre incolor. Aquests fons estan bastant fragmentats de

78. S.FO.107. No s'inclou el dibuix ja que no varia substancialment la forma anterior.

79. Segons la cronologia establerta per DEMIANS D'ARCHIMBAUD i per FOY a les obres citades.

80. DEMIANS D'ARCHIMBAUD, G. *Les fouilles...* p. 538. Com que els perfils són iguals que els anteriors no hem inclòs els dibuixos ja que es corresponen amb els del grup 1.

81. El fons té el número S.FO.I-19-42.

82. Ja que la classificació de G. Demians d'Archimabaud és estrictament cronològica.

83. Fragments S.FO.220, S.FO.221 i S.FO.222.

84. Fragment S.FO.221.

manera que la inclinació és difícil de saber i per tant podrien pertanyer tant a gots com a petites ampolles o copes-llàntia. (làm. 12; 4 i 5).

A Rougiers els fons amb aquest tipus de decoració es considera que corresponen a copes-llàntia, tanmateix se'n va trobar un fragment bastant sencer a les excavacions de La Limaye.⁸⁵ S'ha de situar aquests vidres dins el context del desenvolupament tècnic i de variants que s'observa durant el s. XIV.

2. Són diversos fragments de recipients no gaire amples amb decoració de fils i cordons blaus sobreposats. Un dels fragments es diferencia clarament de la resta perquè està fet amb un vidre més gruixut, transparent però amb un to verdós. Els cordons blaus, en aquest cas, no són col·locats totalment paral·lels, hi ha trossos que són rodons i n'hi ha que estan aplanats, en general, comparat amb els altres fa la sensació de ser groller⁸⁶ (làm. 12; 11). La resta de fragments⁸⁷ presenten cordons de vidre blau col·locats horitzontalment i paral·lels. Aquests cordons són una mica diferents en cada cas depenent del gruix del vidre i segurament del tipus de la peça.

La majoria sembla que pertanyin a recipients de boca bastant estreta, potser petits flascons o gerretes i que formin part del coll, excepte el primer fragment descrit que podria correspondre a un recipient més obert.

Pel que fa a la datació hem de referir-nos de nou a les cronologies de Rougiers que en aquest cas seria la mateixa que pels fons, és a dir, primers tres quarts del segle XIV.

3. En aquest grup s'hi inclouen tres fragments decorats també amb un cordó blau fosc que de la mateixa peça.⁸⁸ El problema que han presentat ha estat la interpretació doncs no és gens clar a quin tipus de peça poden pertanyer. Tanmateix en deixem constància per si arribés el moment en que fos factible la seva identificació. (làm. 12; 12).

Hi ha també un fragment amb una decoració de línies que parteixen d'una gota grossa. Aquest fragment presenta una cobarturan com si fos de la zona d'estrangulament d'una peça, és a dir, podria pertanyer a la connexió entre la base i la part del plat de les dites copes-llàntia, o bé a la zona final de la panxa i començament del coll d'una gerreta de cos ample⁸⁹ (làm. 12; 13).

10. Nanses.

Ha estat necessari fer un apartat per a aquests elements, tot i que és evident que haurien d'estar incloses cada una d'elles en el tipus de recipient al qual pertanyen.

85. DEMIANS D'ARCHIMBAUD, G. *Les fouilles...* pp. 538-539.

86. Fragment S.FO.II-19-314.

87. Fragments: S.FO.119, S.FO.120 i S.FO.II-24-317.

88. Fragment S.FO.II-19-320.

89. Fragment S.FO.II-321.

Malauradament cap d'elles s'ha pogut identificar com a part de les formes presentades. Cal diferenciar-ne tres tipus:

1. Format per cinc nanses, totes iguals encara que de diferents colors i mides. Són nanses planes de secció rectangular amb els cantells arrodonits i que en arribar a l'extrem més allunyat de la peça es pleguen en un angle de noranta graus (lâm. 12; 6).

El problema que presenten és el fet de no saber exactament quina inclinació tenien i, evidentment, a quin tipus de peça pertanyien. En tres d'elles es conserva l'arrencament i part de la peça, i sembla que es tractava, si més no, de dos formes diferents, doncs mentre una presenta una juntura a la part superior i una altra a l'inferior, les altres dues només tenen marques d'unió a la part superior. Als tres casos sembla que es tracti d'un tipus de peça molt concret, en la qual la nansa no estaria situada arran la vora sino que la peça continuava en amunt i avall de la nansa.

Un d'aquests exemplars sembla que sigui una errada d'elaboració, doncs no presenta una superfície plana com la resta, sino que sembla estiraganyada. (lâm. 12; 7).

2. Es tracta d'un sol fragment de nansa, de secció recta a la cara interna i amb cinc cordons units entre ells fins a fer una sola massa uniforme a la cara externa. Està feta amb vidre molt cristal·lí tot i que té una coloració verd-marronosa. Podia pertanyer a algun tipus de gerreta (lâm. 12; 8).

3. Es tracta de dos fragments d'una mateixa peça, els manca un trosset però és evident que es tracta del mateix exemplar.⁹⁰ És una nansa en forma d'arc, d'un recipient de coll bastant més estret que el cos. La nansa té dues parts, la superior que enganxaria amb el coll i que és gairebé plana, fent un doblec, de la qual surt la resta de la nansa que tira avall fent una mica d'arc fins a enganxar-se gairebé recte amb la panxa del recipient. En aquest segon tram comença essent més estreta i després es va fent més ample. Està feta amb un vidre de bastant bona qualitat que té, però, un color verd intens (lâm. 12; 9).

En aquesta excavació han aparegut gran quantitat de tubs de tota mena. La majoria estaven molt trencats, eren de vidre bastant prim i degradat i resulta fins i tot curiós, si tenim en compte aquestes característiques, que se'n hagin conservat tants.

Es tracta generalment de tubs estrets que no són igual d'amples en un extrem que en el altre i els diversos exemplars presenten una gran varietat de diàmetres.

Tots els fragments que han aparegut presenten una curvatura observable a simple vista, així i les diferències de diàmetre a que ens referiem ens suggeriria que són brocs de setrill, però el fet que ni durant l'excavació ni abans no se'n trobes cap

90. Fragment S.FO.II-24-432.

mostra clara d'aquesta forma ni s'hagi identificat cap fragment de la juntura entre el broc i la panxa, fa que aquesta hipòtesi, que seria la més reeixida, trontolli.

S'ha de distingir un fragment que devia pertanyer a un tub, encara que només se'n conserva la meitat. Aquest element no presenta una secció circular sino el líprica i una cobertura bastant pronunciada.

Peces d'aquest tipus no n'apareixen ni a Rougiers ni a Cadrix, que són els punts de referència més propers, mentre que si que n'hi ha algun al forn de Monte Lecco⁹¹ on els interpretarem com alambins. Tanmateix el fet que entre les peces, de les quals tenim més o menys la forma, no hi hagi cap setrill, fa que aquesta concentració de possibles brocs sigui encara menys entenedora, però davant la impossibilitat d'esbrinar una solució clara deixarem les hipòtesis en peu en espera de noves dades.

12. Grèsols i desferres d'elaboració.

Entre els fragments de vidre trobats hi ha també diversos fragments de vidre que no pertanyen a cap tipus de peça ni bufada, ni feta a motlle; es tracta de desferres d'elaboració. Aquests trossets tenen formes diverses: boletes, llàgrimes amb un extrem doblegat, trossos plans amb un extrem doblegat sobre l'altre, peces allargades o quadrades amb una banda convexa (l'exterior) i l'altra concava (l'interior) en la qual són rugoses mentre a per l'exterior són llises i amb varies línies marcades.

Aquestes formes es produeixen durant l'elaboració de les peces, doncs el material sobrer, en el moment en que s'està treballant de pressa, es llença a terra i queda en formes diverses depenent del que s'estigués fent en aquell moment. Els fragments cilíndrics per un cantó i escairats per l'altre són les restes de vidre que queden enganxades a la canya després d'haver-ne separat la peça.

La majoria d'aquests fragments es van trobar entre la terra remoguda per les excavacions clandestines, però també en van aparèixer als farciments de cendres que omplien les estructures 21 i 23 ja explicades. En aquests munts de terra també va aparèixer gran quantitat d'escòria de pasta vitrea, però a les nostres excavacions no en va sortir ni un sol fragment.

Pel que fa als grèsols, no vam trobar cap fragment que es pogués identificar com a tal, en canvi el grup d'afeccionats ens va donar uns fragments que podrien correspondre a recipients d'aquests tipus. Disortadament només hi ha un fragment que tingui forma i és molt poca la informació que dona. Es tracta d'un tros de fons amb fragments de vidre enganxats, que en un dels cantons, a l'extrem, presenta una acanalats. L'exterior de la peça és absolutament vidrat i l'interior té aparença de granit.

91. FOSSATI, S. – MANNONI, T. *Lo scavo della...*, p. 59, figs. 76a i b.

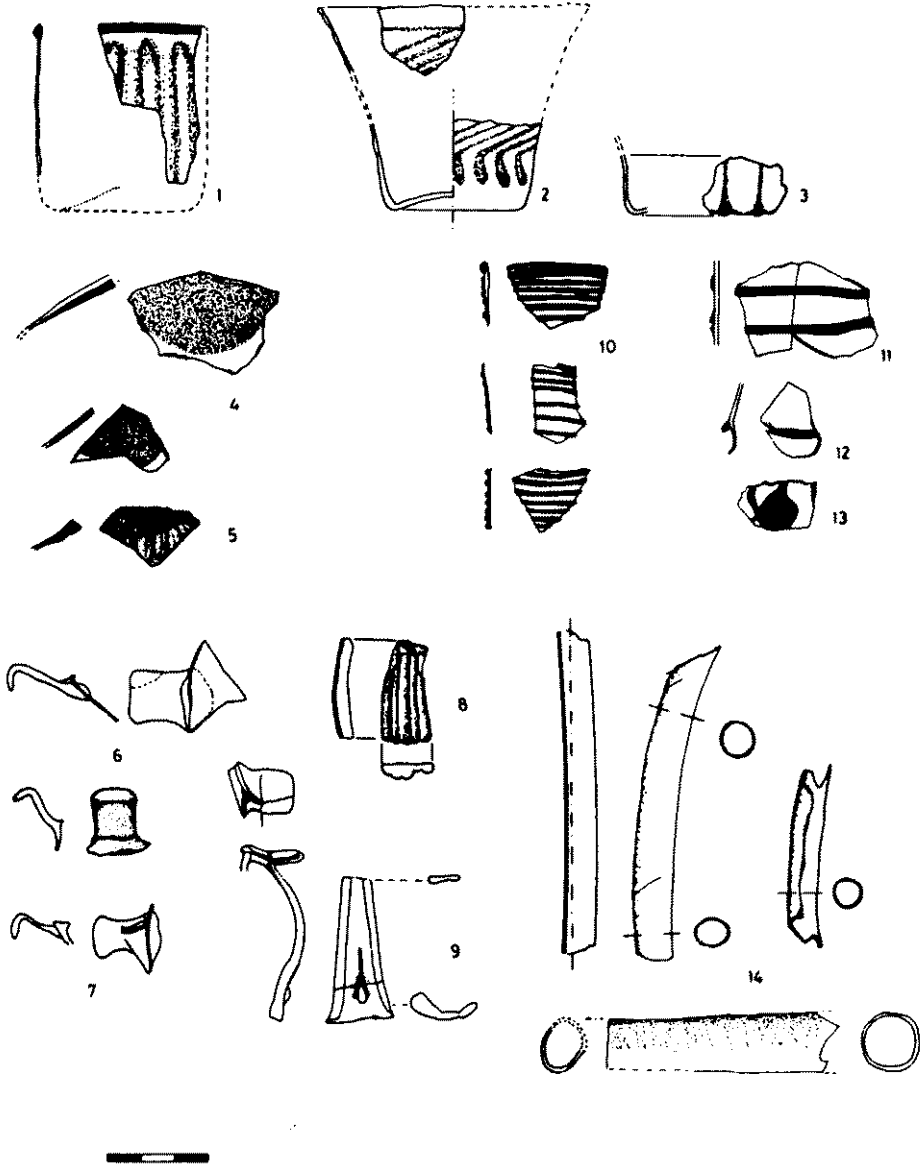
Aquest fragment no s'assembla absolutament als grèsols que apareixen en d'altres forns, cosa que fa pensar, àdhuc, en la possibilitat que es tracti d'un tros de la estructura del forn (potser del replà on el col·locaven els gresols), encara que no podem assegurar-ho.

Consideracions finals.

Després de tot el que s'ha exposat volem remarcar algunes de les conclusions que s'han anat avançant. D'una banda la idoneïtat del lloc on estava situat el taller, que reunia les condicions necessàries, era una zona rica en llenya, majoritàriament alzina, la presència de saulons que podia ser beneficiosa per a una producció d'aquest tipus i finalment la seva proximitat a la ciutat de Barcelona que afavoria la comercialització dels productes.

Pel que fa a la seva cronologia, tots els indicis ens porten a situar-lo a la segona meitat del s. XIV o poc abans, possiblement durant el segon o tercer quart del segle. De les monedes trobades la més tardana és de Pere III i, per tant, avala perfectament aquesta cronologia que ens donen els vidres i la ceràmica. De tota manera establir l'última època de funcionament del taller no ens aporta dades sobre si va estar molts o pocs anys en funcionament. Es pot considerar la hipòtesi que el taller tingués una vida llarga i accidentada des de la seva creació fins que s'abandonà i que per tant l'arrassament dels forns no rerspongué al final de l'activitat artesana sino a una remodelació dels espais, hipòtesi que explicaria l'absència de materials més tardans que es poguessin relacionar amb el paviment que segella els forns. Tanmateix s'haurà de continuar l'excavació per tal d'obtenir noves dades que il·luminin aquest aspecte.⁹²

92. Ens plau agrair a na Montserrat Pugès la confecció de gran part dels dibuixos que il·lustren aquest treball. Així mateix agraim la col·laboració dels companys Ferran Puig, Purificación Lázaro Anna Lorient, Clara Lorencio, Manel Julià i Ricardo Mar durant les diverses etapes de la seva elaboració.



Lamina 12

Lám. 12.

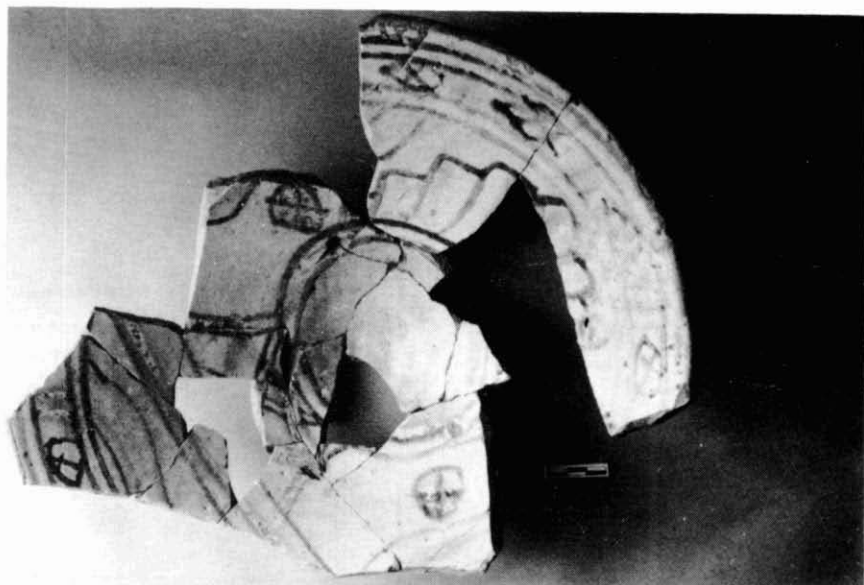


Fig. 1.1 Servidora

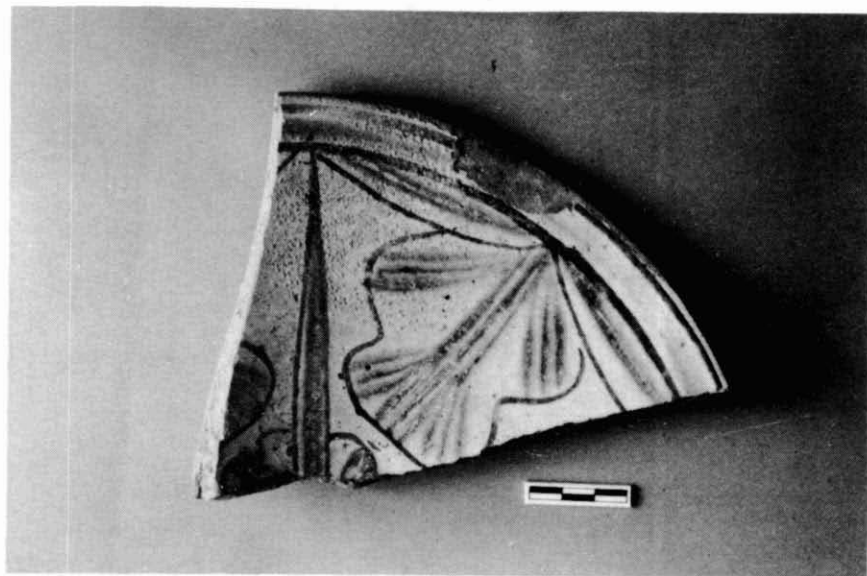


Fig. 1.2 Plat tallador

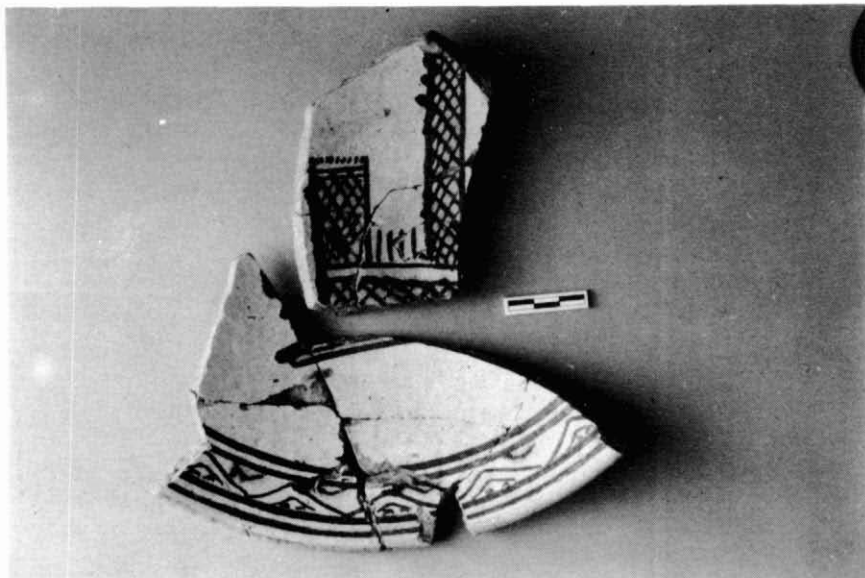


Fig. 1.3 Plat tallador



Fig. 2.1 Escudella



Fig. 2.2 Llum d'oli. A la fractura parts de vidre blau.



Fig. 2.1 Peça indeterminada; podria ser un fragment de gresol o be un tros de l'estructura del forn.