

CARLES LALUEZA I FOX\*/JORDI MARTÍ I FEIXAS\*\*

*ESTUDI ANTROPOLÒGIC DE LES TOMBES DE LA MUNTANYETA (RODA DE TER, OSONA)*

INTRODUCCIÓ:

A causa de les adverses condicions en què es va realitzar l'excavació i del llarg període transcorregut des d'aquesta fins a la realització de l'estudi, el material que ens ha arribat està molt deteriorat i això ens ha impedit de procedir a un estudi mètric acurat.

S'ha mirat de quantificar al màxim el crani més ben conservat (el de l'individu M-1). Així, algunes mesures s'han pres per simetria en base a un craniograma orientat en l'eix bregma-lambda. S'ha localitzat un punt bregma teòric, unint les traces de sutura coronal i sagital. Les mesures relacionades amb aquest punt craniomètric, han de ser considerades a títol orientatiu. Quan ha estat possible, el sexe s'ha determinat per l'índex cotilo-ciàtic.

Agraïm l'ajut del Dr. M. Hernández de la Secció d'Antropologia, Departament de Biologia Animal, Universitat de Barcelona.

SEPULTURA N.º 1:

Tomba amb doble enterrament. L'individu inferior és de complexió més robusta i està més ben conservat que el superior.

En aquesta sepultura no hi havia cap resta cranial.

*Individu inferior:*

Esquelet bastant complet, encara que manquen els omòplats, algunes vèrtebres i costelles. De les extremitats anteriors resten fragments d'ambdós cúbits i húmer. De les inferiors, es conserven restes dels fèmurs i de les tíbies. El fet de no haver-hi cap os sencer ens impedeix de fer una estimació fiable de l'alçada.

La pelvis es troba en bon estat de conservació. El càlcul de l'índex cotilo-ciàtic ens indica que es tracta d'un individu masculí. La robustesa del postcranial confirma aquest diagnòstic.

\*Secció d'Antropologia, Departament Biologia Animal, Facultat Biologia, Universitat de Barcelona

\*\*Equip d'excavacions de L'Esquerda

*Individu superior:*

Esquelet molt fragmentari. Hi ha restes de l'húmer i del fèmur esquerre.

Tot i la menor robustesa d'aquests individu, l'índex corilo-ciàtic ens indica també masculinitat. No pot tractar-se d'un subadult, ja que les epífisis estaven soldades.

## SEPULTURA N.º 4:

Les restes d'aquesta tomba estaven molt barrejades. Podem deduir la presència de, com a mínim, dos individus adults. També aparegueren les restes molt fragmentàries d'un crani d'infant, d'edat i sexe indeterminables.

*Crani M-1*

Neurocrani incomplet, que inclou gran part de l'occipital i parietals, i zones del frontal i temporal dret. Es conserva també l'arc zigomàtic esquerre i altres fragments cranials.

Correspon a un individu masculí, d'edat madura.

El sexe ha estat diagnosticat per la notable robustesa de la volta cranial i de les diferents insercions musculars. L'individu presenta forts relleus supramastoideus i mucals. L'arc zigomàtic conservat és molt robust, igual que la mastoides.

L'edat ha estat diagnosticada per les sutures exocranials (OLIVIER, 1960). Només disposem d'una part de les sutures coronal i lambdoidea, però les podem extrapolar a l'altra banda, perquè generalment són simètriques. Per donar un interval de temps, podem calcular un mínim d'edat suposant que totes les zones que ens falten ( $S_1$ ,  $S_2$ ,  $C_1$  i  $C_3$ ) estaven completament obertes i un màxim si suposem que estaven totalment obliterades. El mínim obtingut és  $44 \pm 12$  anys, i el màxim  $48 \pm 12$  anys. Per tant, podem dir que era un individu madur.

En norma superior, el crani s'intueix molt dolicocefal (pel valor de la corda sagital), de contorn ovoide. Presenta un forat obèlic esquerre. En norma lateral, el crani s'intueix força baix. L'ini és molt robust (4 a l'escala de Broca), i l'occipital prominent. En norma posterior és metriocrani, de contorn domiforme.

*Mandíbula M-1*

Probablement correspon al crani M-1, ja que es trobava entre els seus fragments i a més, la robustesa de la branca mandibular indica masculinitat.

La mandíbula s'intueix dolicoognata. El cos mandibular és ample i baix, amb la línia milhoide molt marcada. El mentó és triangular, amb les eminències laterals protuberants.

Al costat esquerre hi queden la rel del caní, els premolars i el  $M_1$  i  $M_2$ . Del costat dret resten la rel del caní i del  $P_2$ . El  $P_1$  probablement va caure en vida, ja que s'observa la reabsorció del alvèols. Presenta una càries a la cara oclusal de  $M_1$ .

esquerre i càries penetrants en els canins, que han destruït tota la corona. El caní dret presenta també un abcés. L'estat de salut bucal era doncs força deficient.

El desgast dentari és accentuat en totes les dents, principalment en els premolars (premolars: 3 i molars: 2, a l'escala de Brabant).

#### *Crani M-2*

Neurocrani gairebé complet, però molt deformat per un fort aixafament antero-posterior produït post-mortem.

Correspon a un individu femení, d'edat madura.

El sexe ha estat diagnosticat per la gracilitat de les apòfisis mastoides i altres insercions nucals. Les òrbites s'intueixen arrodonides.

L'edat ha estat calculada per les sutures exocranials (OLIVIER, 1960).

Les característiques de tipologia mediterrània no són gaire clares, malgrat que s'intueixen. L'aplatament post-obèlic típic i la dolicocefàlia és difícil de veure, a causa de la deformació.

Presenta un os wormià, a l'asteri dret.

#### *Esquelet postcranial*

Es conserven dos coxals drets. Un és molt robust, i sembla presentar una escotadura ciàtica molt tancada, al contrari que l'altre. El primer correspondria a un individu masculí i el segon a un femení. Això concorda amb el diagnòstic fet sobre els cranis.

Ens resta també una tíbia dreta sencera bastant robusta, i un cúbit dret. Ambdós ossos pertanyen probablement a l'individu masculí. L'alçada calculada a partir de la tíbia és de 173 cm (fórmula de Pearson).

Tenim també altres restes molt fragmentàries d'ossos llargs, vèrtebres, calcanis, etc.

#### CONCLUSIONS:

En el material estudiat, hem pogut determinar la presència de quatre adults (tres masculins i un femení) i restes d'un infant.

El crani més ben conservat, que pertany a l'individu M-1, no respon a una morfologia mediterrània gràcil típica (PONS, 1949). No presenta l'aplatament obèlic i la gracilitat propis d'aquest grup. La gran llargada i robustesa cranial de M-1 són característiques molt particulars. Això el podria relacionar, potser, amb altres exemplars molt dolicocefals i robusts trobats en algunes poblacions medievals catalanes ja estudiades (VIVES, 1987).

#### BIBLIOGRAFIA:

MARTÍN, R. i SALLER, (1959). «Lehrbuch der Anthropologie in systematischer Darstellung». Stuttgart, G. Fischer.

OLIVIER, G. (1960). «Pratique anthropologique». Paris, Éd. Vigot.

PONS, J. (1949). «Restos humanos procedentes de la necrópolis de época romana de Tarragona y Ampurias (Gerona)». Trb. Inst. B. de Sahagún. C.S.I.C., vol VII: 19-206.

VIVES, E. (1987). «Contribució al coneixement dels enterraments medievals a Catalunya i regions limítrofes». Tesi Doctoral inèdita. Universitat Autònoma de Barcelona.

#### ESTUDI MÈTRIC DE M-1 (\*= mesures per simetria)

##### *Mesures crani:*

- 8: Amplada màxima: 136\*
- 10: Amplada frontal màxima: 130\*
- 12: Amplada biastèrica: 114
- 20: Altura auricular: 114??
- 27: Arc sagital parietal: 136?
- 28: Arc sagital occipital: 131
- 28.1: Arc sagital escama occip.: 85
- 30: Corda sagital parietal: 130?
- 31: Corda sagital occipital: 106
- 31.1: Corda sagital escama occip.: 82

##### *Index crani:*

- 20/8: Aurículo-transversal: 83, 82??
- 30/27: Sagital parietal: 95,58??
- 31/28: Sagital occipital: 80,90
- 31.1/28.1: Sagital escama occip.: 95,65

##### *Mandíbula:*

- 69.2: Amplada (nivell M<sub>1</sub>-M<sub>2</sub>): 16,1
- 69.3: Amplada (nivell forat mentonià): 12,9

##### Postcranial:?

##### Tíbia:

- Long. màxima: 400
- Perímetre: 83
- Índex de robustesa: 20,75

##### Cúbit:

- Long. màxima: 275
- Perímetre: 43
- Índex de robustesa: 63

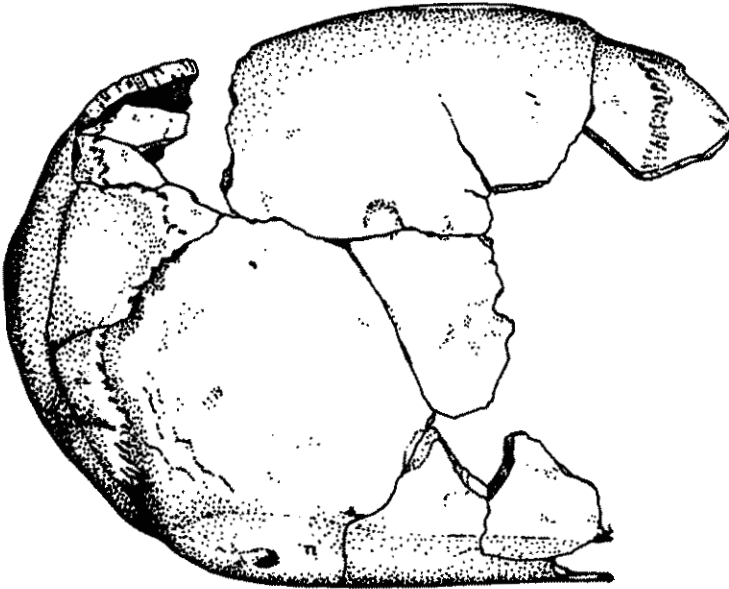


Fig. 1. Crani M-1. Norma superior.

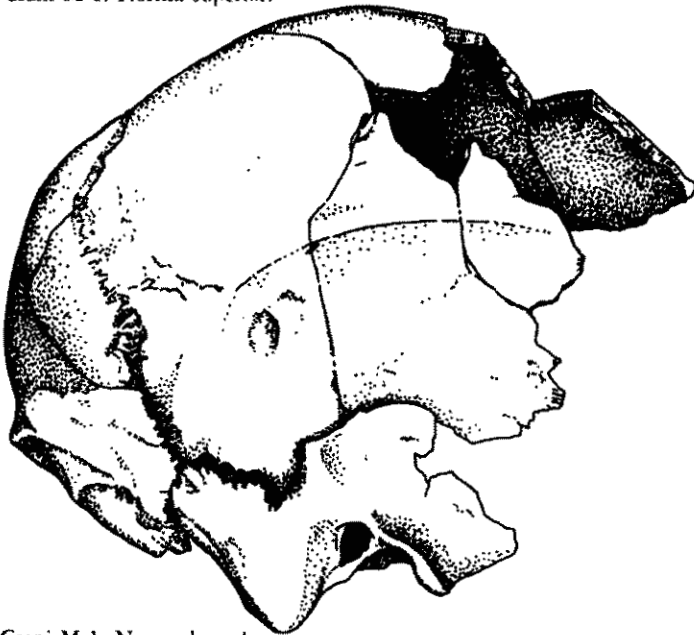


Fig. 2. Crani M-1. Norma lateral.

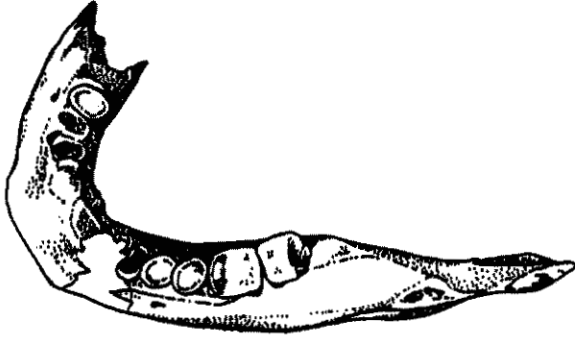


Fig. 3. Mandíbula M-1.

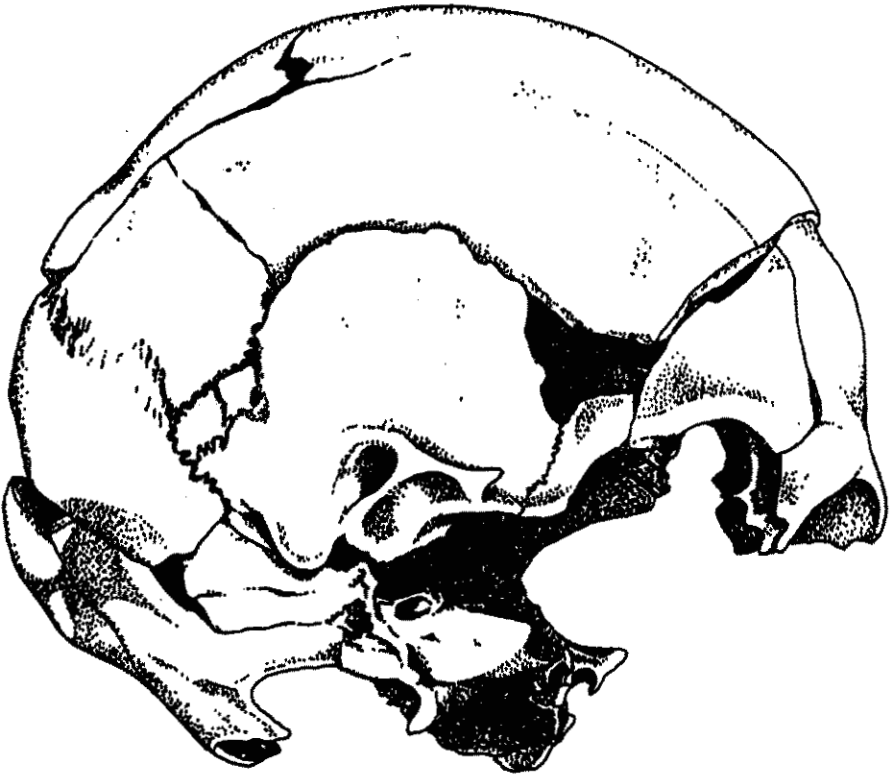


Fig. 4. Crani M-2. En norma lateral queda patent la deformació post-mortem