

FRANCESC FITÉ I LLEVOT

UN APROPAMENT A L'ESTUDI DELS MOLINS DEL MONTSEC I LA VALL D'AGER

INTRODUCCIÓ

El nostre treball pretén ésser un primer apropament a l'estudi dels molins del Montsec, més concretament de la Vall d'Ager. Diem apropament, perquè no hem assolit un estudi prou complet de la documentació que pertany sobretot als arxius Municipals d'Ager i el de Protocols de Balaguer, on hi ha nombrosos documents de la Baixa Edat Mitja i l'època Moderna.¹ Les nostres dades històriques faran referència a la documentació de l'antic arxiu capitular de Sant Pere, principalment.²

ABREVIATURES

Car. = Caresmar. Veure nota 1.

Doc. = Document

pp. = Planes

AMA = Arxiu Municipal d'Ager

APA = Arxiu Parroquial d'Ager

ACL = Arxiu Capitular de Lleida (catedral)

BDC = Biblioteca de Catalunya

Sig. = Signat. Veure nota 2.

ob. cit. = Obra citada

1. Ens referim al nombre que porten els documents en el manuscrit del pare Caresmar *Compendio de todos los documentos existentes en el antiguo archivo Capitular de St. Pere d'Ager* (any 1768). Escrit en castellà (hi ha també un exemplar en català) ressenya tots els documents que hi havia a Ager en aquell temps. El manuscrit en castellà ofereix un ordenament cronològic dels documents. El Trassumpte en català està ordenat segons la numeració dels documents, que no és pas cronològica. A Ager existeixen dos exemplars, un de cada tipus. A la Biblioteca Nacional de Madrid un exemplar en castellà. A la Biblioteca de Catalunya un exemplar en català.

2. Com deiem en la nota anterior, respectem la numeració original dels pergamins,

La manca d'una documentació prou completa ens obligarà, d'altra banda, a tenir més en compte els aspectes arqueològics i d'estudi directe de les restes dels molins que hem elegit pel nostre estudi. Hem de dir també que no oferim una llista exhaustiva de totes les restes de molins que subsisteixen en aquest indret. Hem escollit solament els molins que ens han semblat més representatius. Desitgem fer més endavant aquesta tasca d'inventari.

Hem cregut que era interessant afegir aquest treball al de Francesca Español Bertran, anteriorment aparegut en aquesta mateixa revista.³ Els antics molins de farina i d'oli funcionaren gairebé fins abans de la guerra del trenta-sis amb ben poques modificacions; i molts d'ells, fins i tot, en els anys de fam de la postguerra. Almenys així succeí en la nostra contrada. Actualment aquests molins s'enrunen amb una rapidesa sorprenent; crec que cal una tasca intensa per part dels historiadors, per tal de recollir dades i informació, que d'altra banda es perdrà amb les generacions més velles que encara els veieren funcionar.

ELS MOLINS D'OLI DE PREMSA

Són pocs els molins de premsa que es conserven totalment. Moltes premses deixades d'usar, es desmuntaren o malmeteren amb gran rapidesa. Més encara, si tenim en compte que molts molins d'aquests eren mancomunats. No succeirà el mateix amb els molins fariners, sobretot hidràulics, que per les pròpies característiques i caràcter petri han tingut una més llarga durada.

Si dels molins de farina no podem oferir una documentació prou exhaustiva, dels molins d'oli encara és més minça. Pel què hem pogut extreure, a partir del segle XI aquests molins comencen a esdevenir monopolis senyorials. El mateix que succeiria amb els fariners. A Ager existiren els molins propis del monestir de Sant Pere i els dels vescomtes i senyors del castell. Fins i tot quan passaran els drets de la castlania del castell (dits d'Abella) a mans del comú de la vila, seguiran pervivint aquests trets propis del feudalisme. Per exemple, va ésser un dret privatiu dels Abats el construir molins.⁴

De l'únic molí d'oli que hem trobat referències documentals és del de l'A-

doncs és la que serveix encara a l'arxiu d'Ager i al ACL per la classificació. A la Biblioteca de Catalunya se li n'ha afegit una altra que també ressenyem. D'aquesta forma serveix per treballar també amb el llibre del pare Caresmar.

3. Francesca Español i Bertran, *Els casals de molins medievals a les comarques tarragonines. Contribució a l'estudi de la seva tipologia arquitectònica*. «Acta històrica et archaeologica Mediaevalia», 1 (1980), pp. 232-254.

4. Per una referència del *Llibre Notarial* de Gaspar Pujal, capellà i notari d'Ager, datada el 3 de març de 1498, se sap l'existència d'aquest privilegi. Car. *Compendi...* doc. 1814, sig. 2484, ACL fons Ager, caixa 72.

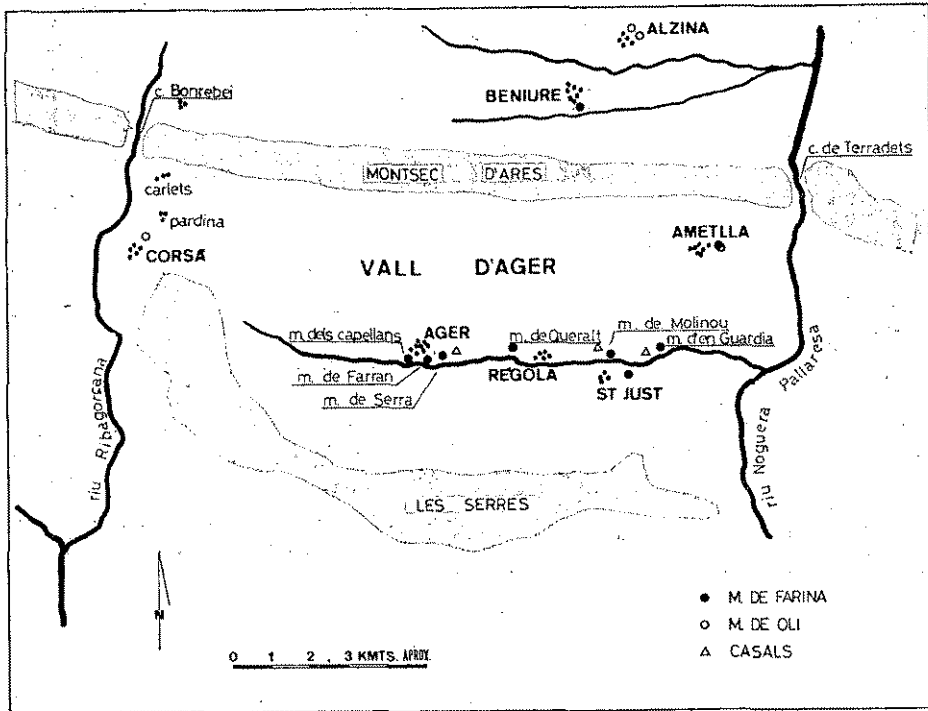


Fig. 1. Els molins de farina i d'oli de la Vall d'Ager.

metlla. Pere Abelló, en un document de l'any 1329⁵ afirma haver rebut 500 sous acrimontesos pel repàs i restauració del molí d'oli de l'Ametlla, de mans de Ramon Cortit d'Ager, que comprà aquest molí.⁶ L'any 1344 l'abat Guillem de St. Pere d'Ager, esdevingut senyor jurisdiccional de l'Ametlla del Montsec, establí un nou cens a favor de Ramon Piquer, que diu tenir ja a cens els molins de farina d'aquest mateix lloc. L'abat afegia a les seves tinences la meitat restant dels molins de farina, del molí de batanar draps i del molí de l'oli, juntament amb una vinya dins els terme d'Ager. Per les dites tinences l'esmentat Ramon Piquer devia satisfer al monestir un nou cens de tres cafissos de blat, 10 sous, una gallina i trenta mallalts d'oli. A més se l'obligava a edificar una torre per a la defensa dels molins, en un termini de deu anys. Hem de suposar que la seguretat dels béns senyorials, en un període ja de crisi econòmica, exigia la creació d'aquestes defenses.

5. Car. *Compendi...* doc. 1296, sig. 1617 BDC (no sabem la numeració que té aquest arxiu).

6. Car. *Compendi...* doc. 1478, sig. 1284 APA.



Fig. 2. Ager, Molí de Perubí. Antic molí d'oli de premsa de la Vila d'Ager adossat a la muralla. Detall d'una arcada gòtica de l'edifici.



Fig. 3. Ager, Molí de Perubí. Senyals en la roca, on es fixava la premsa.

En un llibre de consells del segle xv hem trobat també algunes referències documentals sobre els molins d'oli. Reunit el consell municipal en la casa de la Paeria d'Ager el dia 9 de gener de 1423,⁷ essent batlle delegat de l'Arquebisbe de Tarragona en Joan Nicolau i paers N'Arnau Berga, Pere Ermengou i N'Arnau Compdor, acordaren «que aquells que stimaren les dites collites stimen l'oli en lo molí segons relació dels moliners e que de deu maylals d'oli a mesura del molí tornen a nou maylals (mallals)». I en un consell del 29 de gener del mateix any s'acordà arrendar la corredoria de l'oli.

En un document, fragment del llibre notarial de Gaspar Pujol, capellà d'Ager i notari, apareixen els regidors de la Vila atorgant poder al síndic per a vendre el molí de l'oli, que adquirí el canonge infermer del monestir Ponç Vives. El document porta data del 14 de març de 1462 i el canonge en prengué possessió el dia 15.⁸

Ens manca recollir encara documentació del període comprés entre els segles xv i xix. D'aquest darrer segle, l'única notícia recollida data del 1852. Pel llibre de la contribució territorial d'aquest any⁹ sabem que existien a Ager encara dos molins amb premsa d'oli, que funcionaren fins ben entrat el segle xx. Diu aquest llibre: «Un molino aceitero con una premsa propiedad de Manuel Berga» i un altre propietat de Miquel Blanc. A Ager es conserva el record d'aquests molins que ara ja no existeixen. El molí de Perubí, ara totalment desmantellat (figs. 2 i 3), del qual perdura el roll de pedra, un bací també de pedra, les senyals de la premsa en la roca i restes d'un arc i d'un mur amb aparell gòtic. De l'altre molí apellat del Frare també es conserva el roll, el caragol i algunes peces de la premsa desmuntada. Els dos molins ocupaven una estança adossada a la roca, on poden veure's encara els senyals que es feren per faltar la premsa. El molí de Perubí està situat a Soldevila, tocant a la muralla, i rebia l'aigua del rec de Regasol per una canal sota la muralla. El del Frare està situat prop de la Font del Pedró a l'extrem del rabal del Pedró.

Únicament del molí de Corsà, dins la Vall d'Ager, es conserva la premsa amb perfectes condicions. Nosaltres l'estudiarem amb la del molí d'Alzina, darrer del Montsec d'Ares (Pallars Jussà). Aquests dos molins estan situats també sota roqueres, allotjats en edificis senzills d'una sola planta sense casa per vivenda. Ambdós fixen la premsa en la roquera. Llur caràcter temporer, ja que funcionaven solament en època de collita de les olives (desembre-gener), era el motiu de no haver-hi vivenda com als molins de farina. Monopoli senyorial, com hem dit, en època medieval —s'exigia als habitants de tot el

7. *Llibre de Consells dels anys 1400-1500*, AMA (manuscrit).

8. *Llibre Notarial* de Gaspar Pujol. Referència del 14 de març de 1462, veure nota 1.

9. *Repartimiento de los pueblos de la provincia de Lérida por la contribución de la provincia de Lérida* (any 1852). Impremta de Josep Sol (Lleida), p. 334.

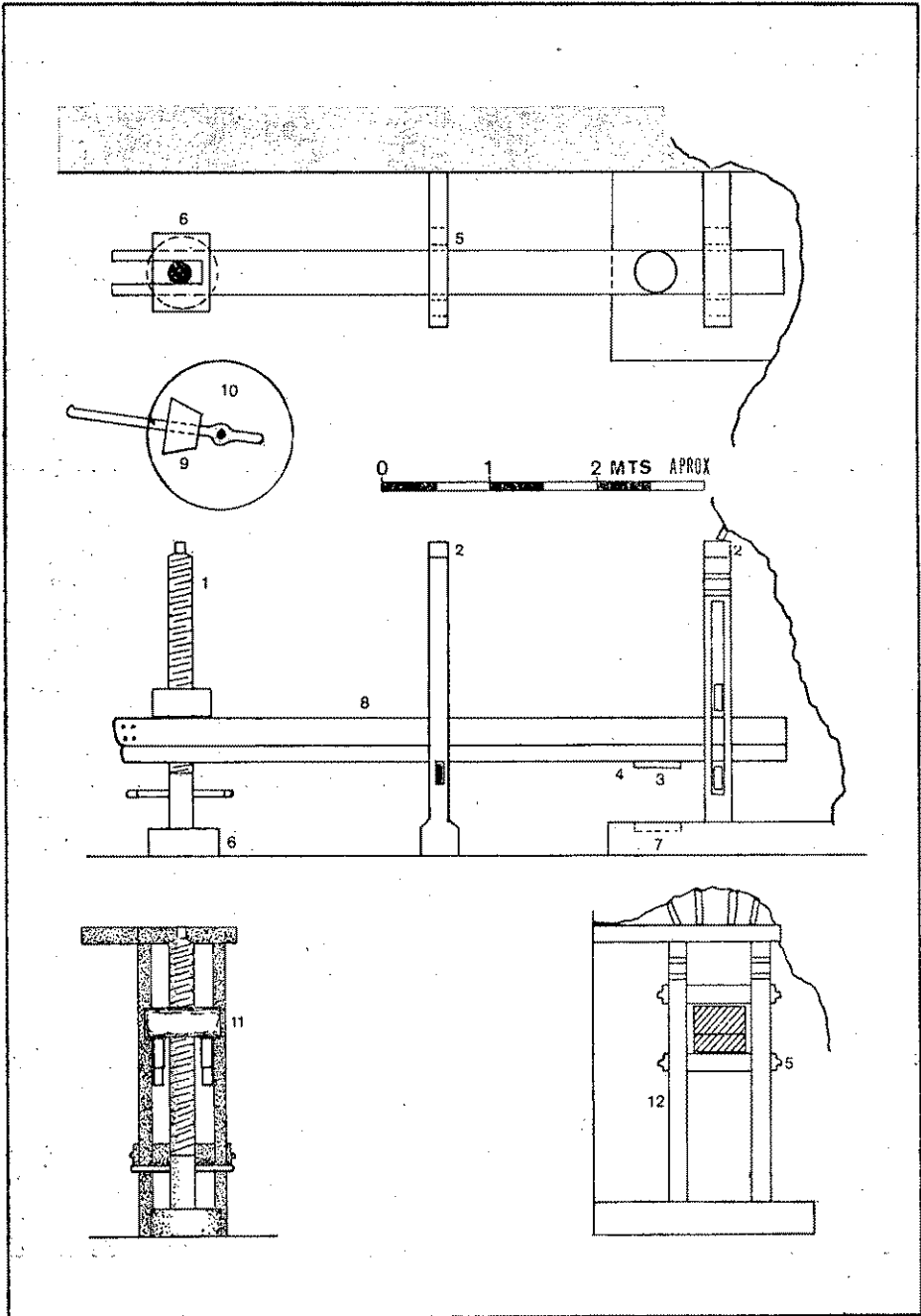


Fig. 4. Molí d'oli de Corsà (Vall d'Ager). Planta i alçat de la premsa i mola. La pasta de la molta de les olives un cop premsada: Rullols (Noguera), Pinyola (Pallars), Sança (Mora d'Ebre). L'aigua bruta, un cop netejat l'oli, es diu: Morgues (Noguera), Olias-ses (Pallars). La Bassèta (7) al Pallars es diu Tinell.

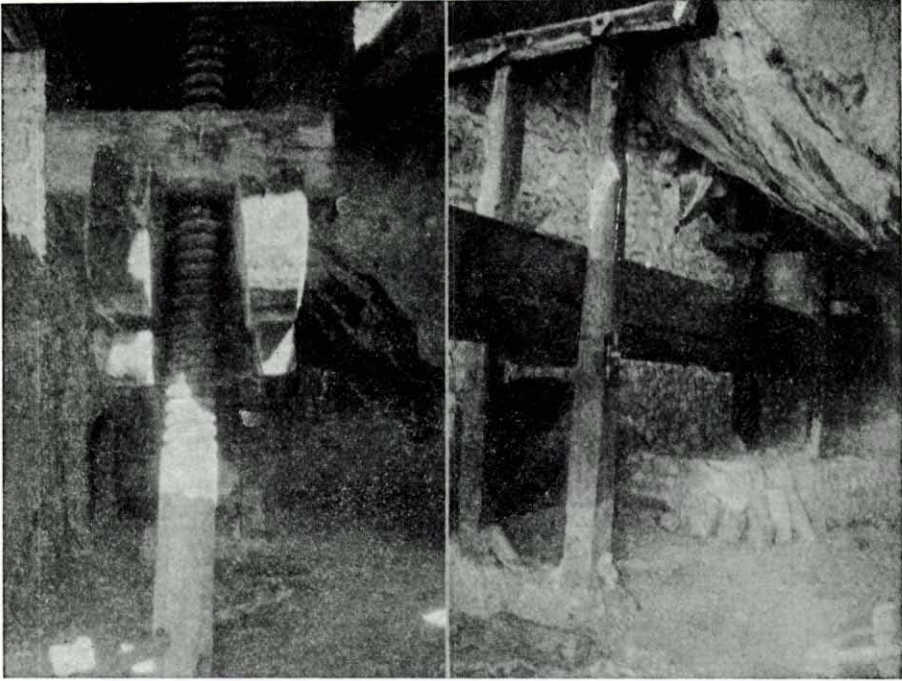


Fig. 5. Corsà (Vall 'Ager). Detall del Caragol de la premsa.
Fig. 6. Corsà (Vall d'Ager). Premsa, Banda de l'esportoneria.

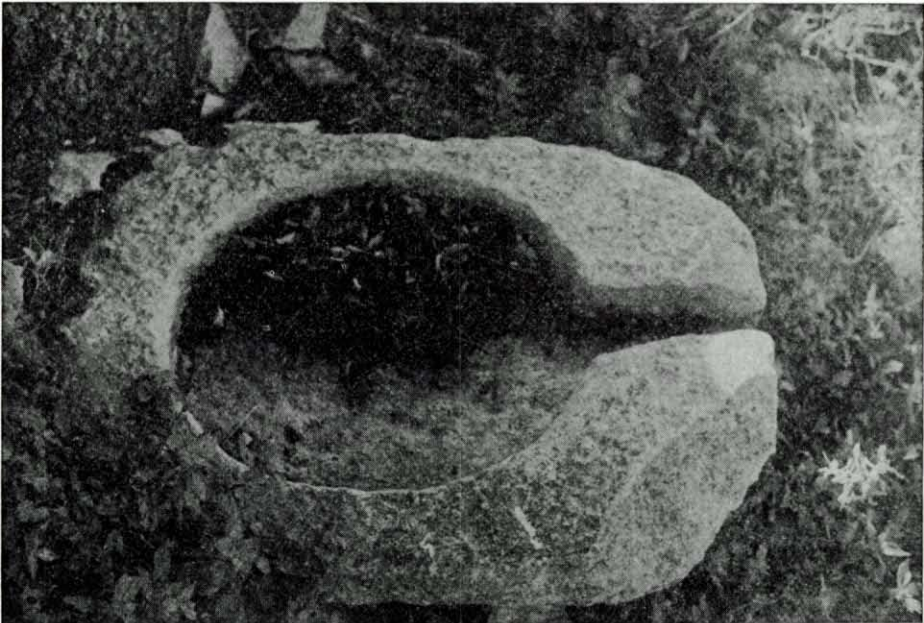


Fig. 7. Corsà, Mas de Carlets (Vall d'Ager). Bací de pedra d'un antic molí (70 cms. x 80 cms.).

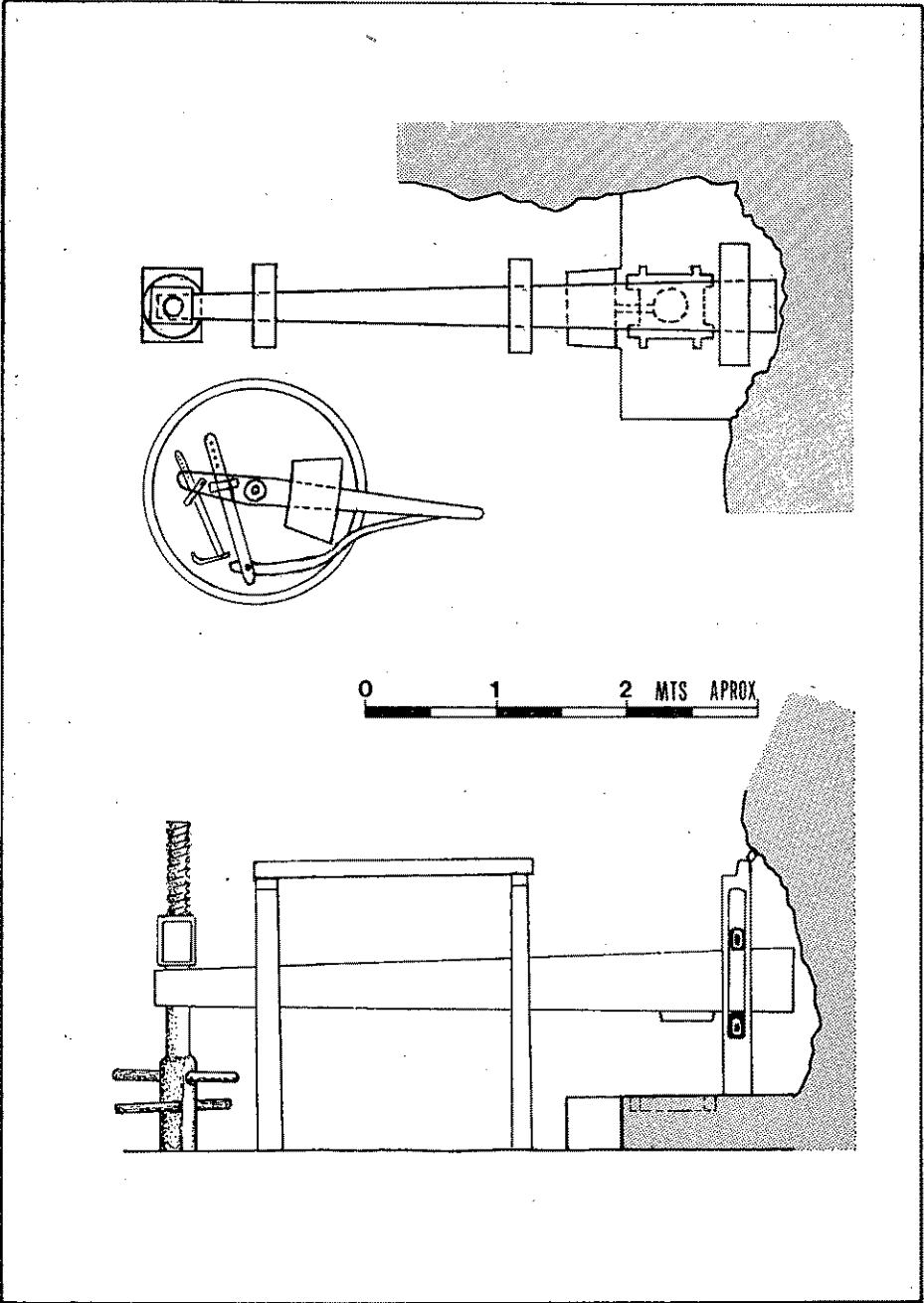


Fig. 8. Alzina (Pallars Jussà). Planta i alçat del Molí Nou.

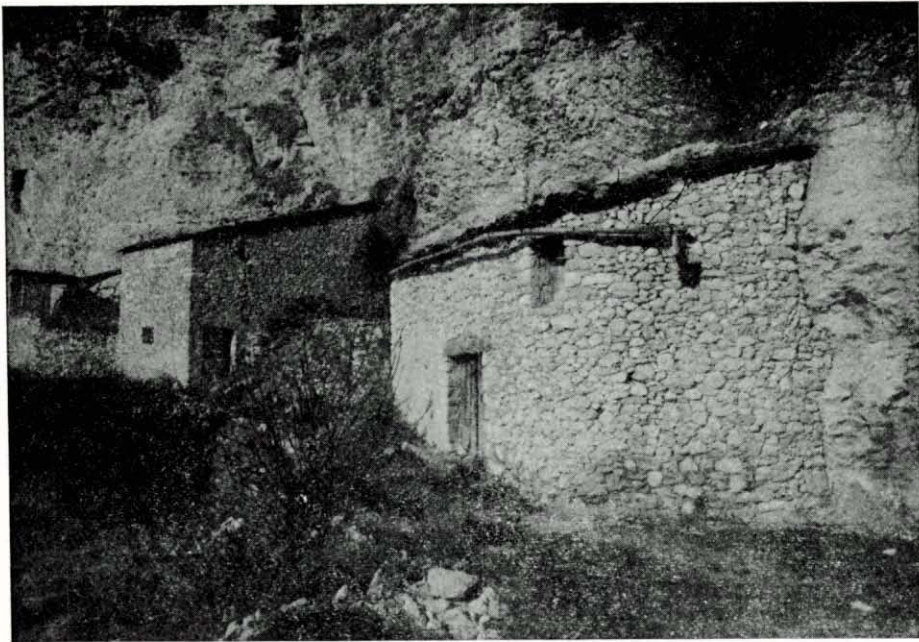


Fig. 9. Alzina (Pallars Jussà). Edifici del Molí Nou de l'oli (adossat a la roca).

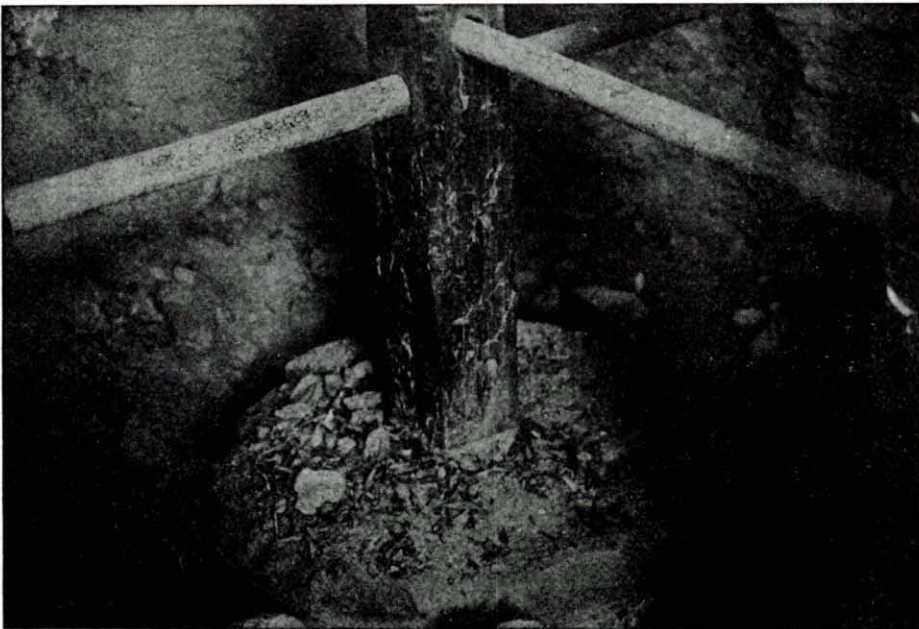


Fig. 10. Alzina (Pallars Jussà). Detall de la lliura, on es fixa el Caragol de la premsa.

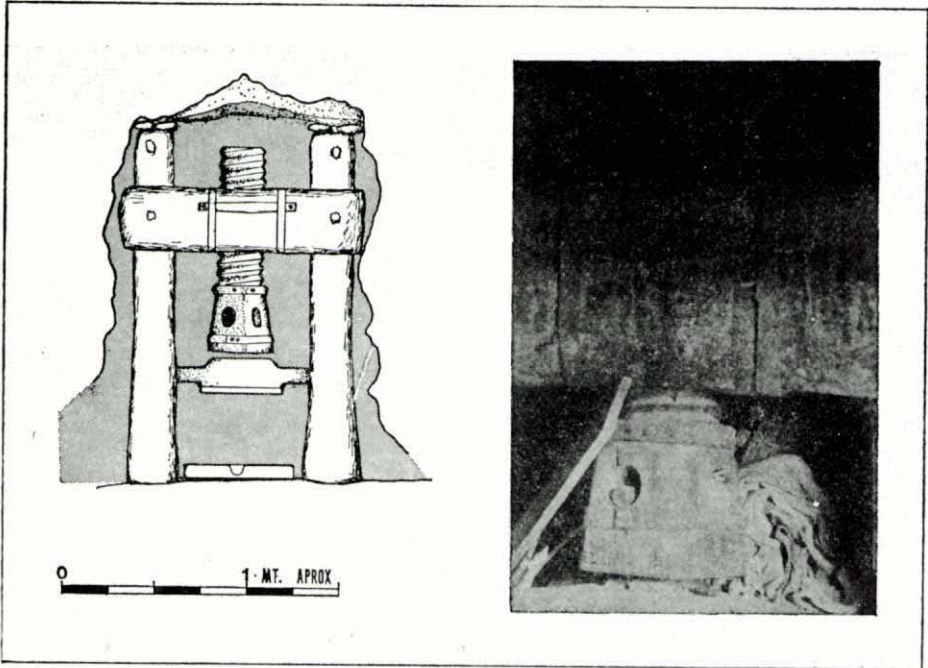


Fig. 11. Alzina (Pallars Jussà). Alçat del Molí Vell de la Cova, i detall del caragol de la premsa.

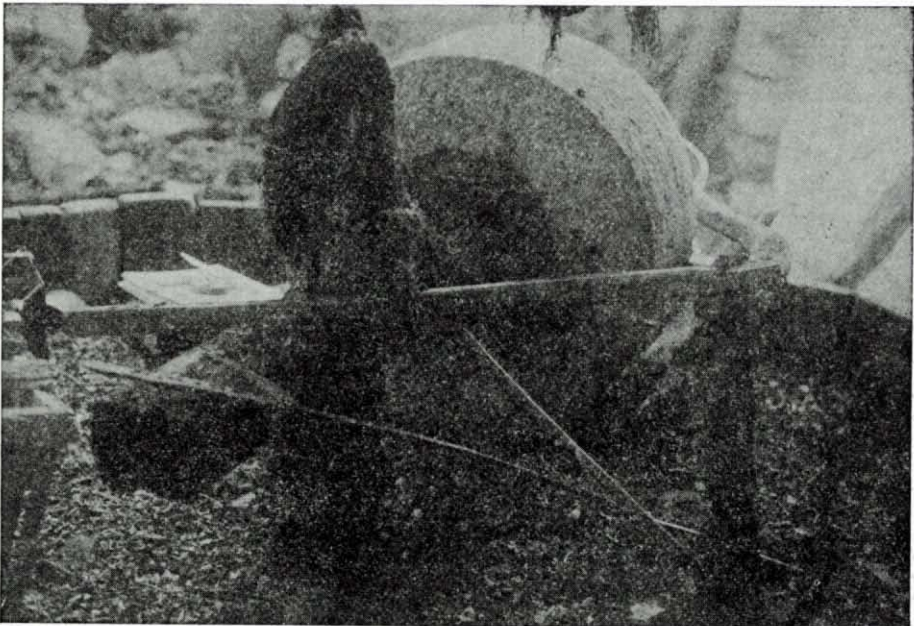


Fig. 12. Alzina (Pallars Jussà). Detall del Molí Nou, Roll i sotaroll (per aixafar les olives).

terme jurisdiccional del castell el portar-hi a aixafar les olives—, posteriorment adquiriren el caràcter mancomunat (propietat d'un nombre de socis, sobretot en els pobles petits). Aquests molins quedaren abandonats tan prompte com es deixaren d'usar i la seva manca de propietat precisa fou un dels motius que es malmetessin aviat o quedaren en un abandó greu.

ASPECTES TÈCNICS O DE FUNCIONAMENT

Els tres molins que oferim en les figures 4 i 8 estan constituïts per la premsa i el roll d'aixafar les olives.

El vell molí d'Alzina o de la Cova, potser és el que presenta un tipus de premsa més primitiu (figs. 8 i 11). Com podeu veure en el gravat, la constitueix dues cuixes i una barra de premsa que travessa el caragol. Aquest acaba en l'extrem inferior en forma de maça per poder presionar el tap de l'esportoneria que exprimeix a la vegada la Parada. Aquest caragol s'enrosca i desenrosca mitjança una barra que efectua un gir de quaranta-cinc graus (fig. 11). Es tracta tècnicament d'un tipus de premsa molt primitiu i simple, de funcionament molt pesat.

Un molí amb un tipus de premsa semblant es conserva encara al poblet ja deshabitat de Finestres (Baixa Ribagorça). Curiosament, en aquest molí tots els trulls o tines per purificar l'oli estan tallats en pedra. Suposem que els bacins encara conservats a les masies de Carlets i la Pardina (terme de Corsà) corresponen a aquest tipus de premsa tan primitiu (fig. 7).

Les premses dels molins de Corsà i el mancomunat d'Alzina són molt semblants, així com la del molí de Castissent (Pallars. Avui exposada a l'Avinguda dels Palaus d'Exposicions de Montjuïc). Una gran biga de roure o jàssera (la premsa), sostinguda per tres parells de cuixes, efectua un moviment basculant calculat, que es regula o posa en accionament mitjançant les espadelles i el moviment rotatori del caragol, el qual es desenrosca i enrosca per tracció humana que han d'efectuar almenys tres homes (fig. 10). El caragol, d'altra banda, es fixa a la lliura (pedra circular), que impedeix el moviment de la premsa, quan s'enrosca. En l'extrem oposat al caragol s'hi situa, en la cara inferior de la premsa, el tap de l'esportoneria, que coincideix amb el peu de la parada, per tal d'accionar la força d'exprémer els esportons amuntegats dins la conca del bací. El bací té en una de les cares un canalet, que desemboca al tinell de l'oli (figs. 4, 5 i 6).

Tota la premsa és construïda amb fusta de roure, llevat de la rosca del caragol que és d'una fusta més dura —lladoner o cervera—. Des d'un punt de vista formal, és una obra de pura artesania, feta totalment a mà. Tant el treball de fusteria, com els claus o cercols de ferro, estaven treballats amb forja.

Un darrer element que cal tenir en compte és el sistema d'abastament d'aigua, necessària per a purificar l'oli. Els molins se situaven prop d'una font o rec, com hem vist pels d'Ager, o se'ls proveïa d'un pou o cisterna que aplegava l'aigua de la pluja. Aquest darrer cas era el d'alzina i Corsà. Pel seu ús l'aigua s'escalfava en calders en una llar que també es bastia en cada molí.

La datació d'aquestes darreres premses apareix gravada en la mateixa fusta. Les dues són de meitats del segle XIX. La de Corsà porta dues o tres dades que deuen correspondre a distintes reparacions. La més tardana és la del molí de Castissent (1920), que hem esmentat situada a Montjuïc.

Les olives s'aixafaven mitjançant la força de tracció animal. Collocades les olives sobre el sota-roll, que solia ésser de pedra en els molins més primitius (el de la Cova d'Alzina), eren triturades pel roll. Una mena de pala en forma de ganxo n'anava retirant la pasta, alhora que menava les olives sota el roll. El roll era sempre de pedra i mitjançant un eix i un braç que es fixava a la collera de l'animal de tir, donava tombs al voltant del sota-roll (fig. 12).

ELS MOLINS HIDRAULICS DE FARINA

L'estudi que oferim sobre els molins de farina, com hem dit, es limita a certs molins, que considerem els més representatius i ben conservats de la Vall, tot ells afilerats al llarg del riu o torrent (*rivum* en els documents) apel·lat Ager, i situats dins dels termes propis d'Ager, Règola i Ametlla.

Quant a una bibliografia sobre els molins medievals, us adrecem a l'article esmentat de Francesca Español.¹⁰ Considerem que les notícies bibliogràfiques són prou completes, perquè nosaltres n'oferim altre cop llur resenya. Hi podríem afegir tot més el llibre de Fernand Poirot *Artisanat Catalan*¹¹ i l'obra de J. Orsatelli *Le Moulin*,¹² suggerits pel doctor Manuel Riu, sabedors que tampoc així assolim tot el referent a molins. Volem destacar sobretot, dins d'aquesta bibliografia, l'obra de Ramon Violant i Simorra.¹³ En l'apartat referit a la constitució i funcionament dels molins hidràlics, aquest autor ens ofereix un lèxic molt acurat de les diferents peces del molí, conjuntament amb l'explicació de llur funcionament en terres del Pallars (també hi han referències en el diccionari Moll-Alcover).

El tipus de molí sense bassal, amb una peixera per conduir l'aigua directament al *cuc* (cup) des de la riera, esmentat per Simorra al Pallars Sobirà,¹⁴

10. Article citat pp. 231-234.

11. Midi Livre, Toulouse 1973.

12. Marsella 1979.

13. *Obra Oberia*, 2. *Els molins*, pp. 79-109, edic. Alta-Fulla, Barcelona 1979.

14. Simorra, ob. cit., pp. 85-86.

característic de les zones amb bons cabals d'aigua, no existeix a la vall d'Ager. El molí típic és el de bassal, pensat per a un aprofitament molt acurat de l'aigua del torrent. És un tipus de molí característic de zones amb un cabal irregular d'aigua i poc abundós; el mateix tipus que esmenta Francesca Español en el seu treball, com propi de certs indrets tarragonins. Normalment el bassal comporta l'existència d'una sèquia i una renclosa o peixera (com se l'anomena també a la vall d'Ager). La sèquia efectua molts cops un llarg recorregut des del barranc fins al bassal, donant lloc a tot un complexe regadiu d'horts i llinars (sobretot en temps antic). La peixera es construïa per desviar una part del curs de l'aigua del torrent cap a la sèquia. Bona part dels regadius actuals, en bona part horts, mantenen la vella infraestructura que es creà conjuntament amb els molins. Fins i tot, molts bassals antics serveixen actualment encara per regar. Altres han desaparegut, convertits en horts o bancalades. L'aufals ha substituït el vell cultiu del lli.

L'aprofitament tan acurat del petit rierol Ager sorpren. Del record dels avis s'esmenten encara dotze molins fariners, que s'afilaven en l'esmentada riera, des d'Ager fins l'Ametlla prop d'on desemboca en el riu Noguera Pallaresa. Tres dels quals eren dobles. Aquests molins eren els següents: El molí de Serrano o dels Capellans, el molí del Mestre o de Farran (amb doble bassal i dos edificis de molins en diferents nivells. En el superior amb la casa del moliner), el molí de Serra (també format per dos edificis, però equidistants per no permetre el desnivell del terreny de construir-els un sobre de l'altre, com en el cas anterior), el molí de l'hort del Calçoner, el molí de Pau Figuera, el molí de Calderó. En el terme de la Règola, el molí de Queralt (fortificat), el Molinou, el molí de Joan, el molí de Pauló i el molí de la Font de la Règola. En el terme de l'Ametlla, el molí d'En Guàrdia (el topònim fa referència sens dubte al seu caràcter fortificat). Es conserven referències d'altres molins amb alguns vestigis, com el de l'hort de Territs (es conserven restes de la volta i certs topònims com el de bassal per l'ubicació de l'hort, les trilles fent referència a antics horts tancats per murs i fins i tot el de peixera, un dels pocs on s'ha conservat).¹⁵

Els casals dels molins amb vivenda que esmentàvem més amunt solen tenir l'habitatge en la planta superior i el molí en la part baixa. El segon molí solament presentava l'edifici per allotjar les moles. El sobreixidor i l'aigua que s'anava gastant pel funcionament del primer molí feia cap al bassal del molí de sota; així quan s'esgotava el primer bassal es podia fer funcionar el segon molí en espera que s'omplís el bassal del molí superior (veure figs. 18, 19 i 20).

En el llibre esmentat del repartiment de la contribució de 1852¹⁶ s'esmenten els molins següents: «Dos molinos harineros con una piedra de represa por

15. Francesca Español, ob. cit., p. 234.

16. *Repartimiento...*, cit., p. 334.

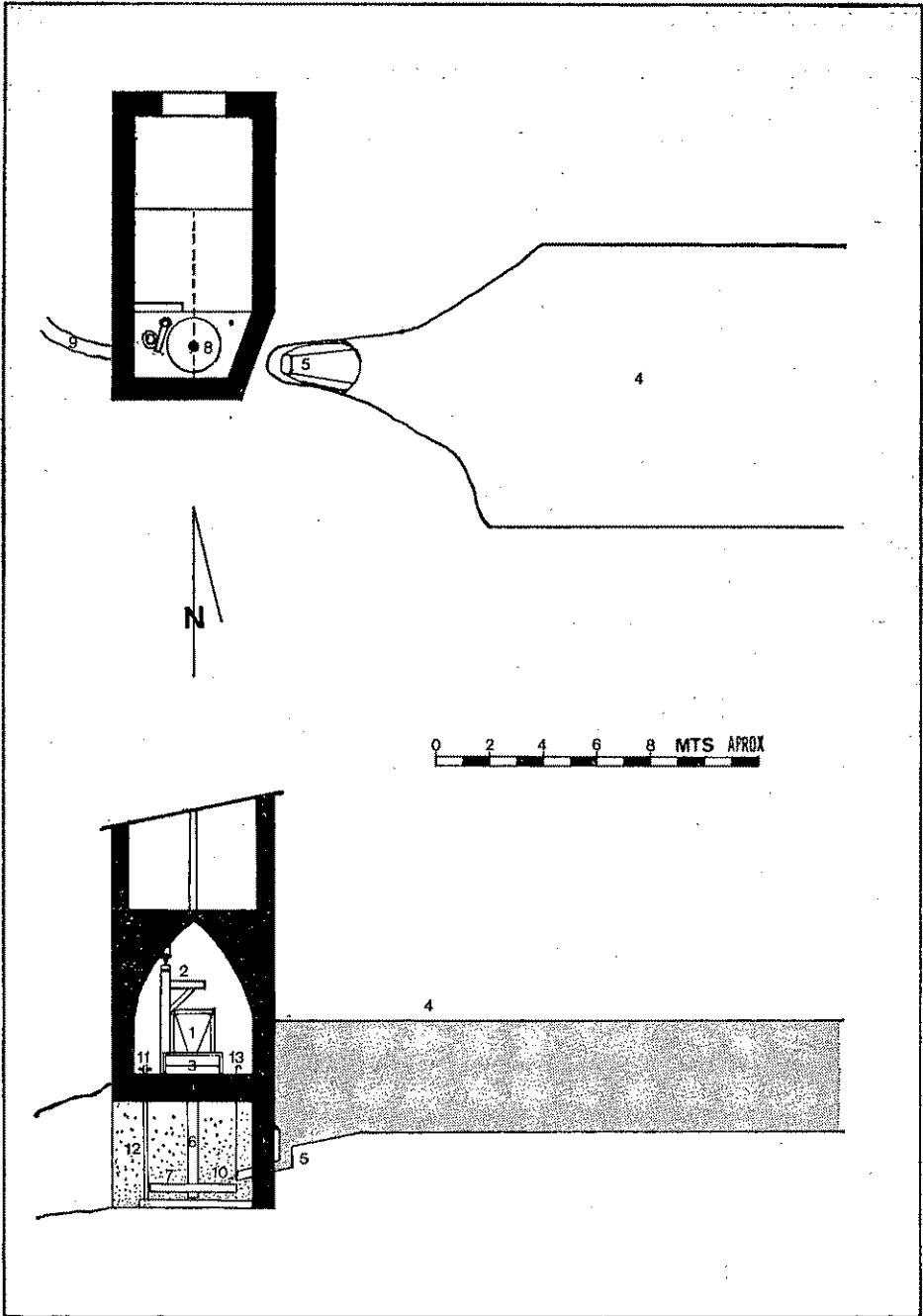


Fig. 13. Ager, Molí de farina de Serra.

Plantes i alçats del molí.

Lexicologia: Vegeu la pàgina següent.



Fig. 14. Ager, Molí de Serra. Casal del molí. En la primera planta hi ha el molí, en la segona la vivenda.

< -

- 1 Moles i Guança (Tremuja)
- 2 Tarnal
- 3 Sota Mola o mola fixa i mola volant
- 4 Bassal
- 5 Cuc del molí (cacau, cup o pou)
- 6 Eix de la Mola o Àrbre
- 7 Pales de l'hèlix o rodet
- 8 Ullal de la Mola
- 9 Rec de sortida
- 10 Uix o ullal de la Pala.
- 11 Graduador de la mola
- 12 Alçador de la mola volant
- 13 Ganxo de la Pala i Pala (Astoledor o Entallador).

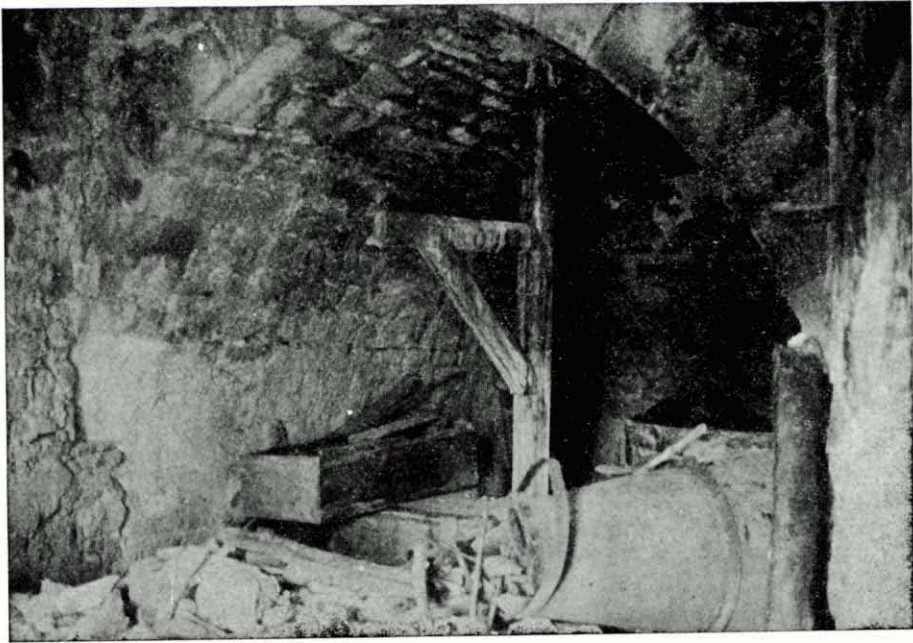


Fig. 15. Ager, Molí de Serra. Conjunt.



Fig. 16. Ager, Molí de Serra. Cuc del Molí.

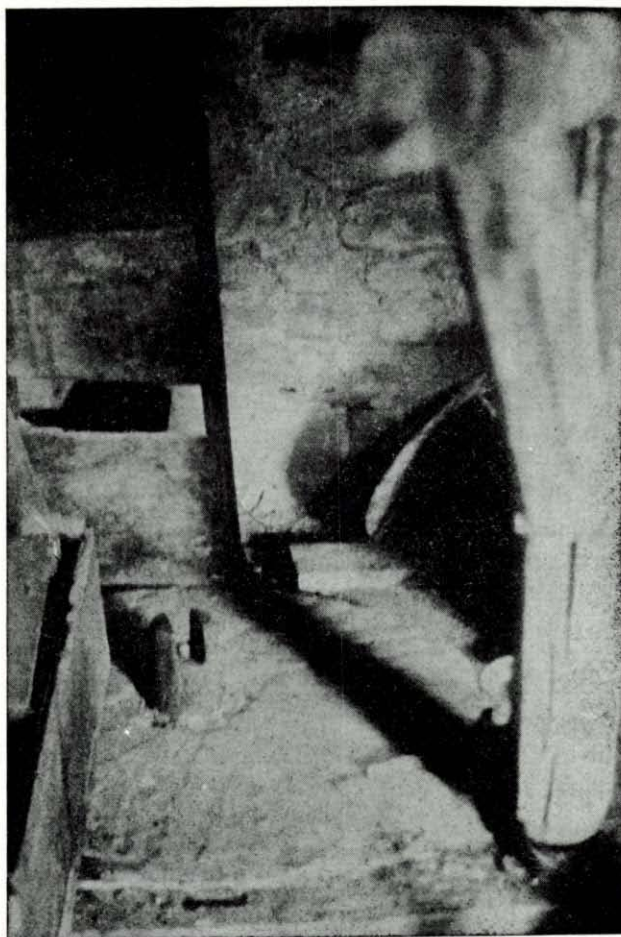


Fig. 17. Ager, Molí de Serra. Detall de la mola fixa amb l'engalament de l'eix de la mola.

seis meses» propietat de Valerià Figuerol i els molins d'iguals característiques propietat de Jaume Figuerol, Joan Millach, Joan Sancho, Pau Fontdevila, Antoni Salze, Francesc Pauló, Josep Boneu, Joan Español, Pere Burgués, que venen a correspondre amb els suara esmentats.

Hem d'assenyalar també, que els molins que anem a esmentar, igualment com els molins d'oli, foren reformats en el segle passat parcialment o totalment. En el cas del de Molinou solament es canvià el tipus de mola i engarçament (l'arbre i el rodet es mantingué de fusta fins que es deixà abandonat), en el de Serrano o els capellans es modificà el sistema de funcionament, doncs

s'afegiren engranatges de ferro. L'element que més persistirà seran les moles de pedra.

Referències documentals

Segle XI: En l'any 1048, amb motiu de la consagració de l'església de St. Salvador d'Ager, apareix una primera referència de molins. Belida dóna, segons l'acta de dotació d'aquesta església, una terra prop del molí de Llenes.¹⁷ L'església fou feta edificar per un tal Felmir, cavaller, que en el seu testament deixà per a obres de beneficència un llinar prop del molí de la Riba,¹⁸ dins la Vall d'Ager (suposem que es tracta del Molí de Serra, que es torna a citar en el segle XII com situat al Solà del Pujol).

L'any 1060 Arnau Mir de Tost feia donació al monestir de Sant Pere d'Ager, fundat per ell, dels molins de la Règola,¹⁹ donació que ratificava cinc anys després.²⁰ El 1064 Queno i el seu fill Joan i muller Xeno estenien document de venda a favor de Gilabert i la seva muller Tota de quatre dies i quatre nits, en la tercera setmana de tots els mesos de l'any, en el molí de farina de l'Ametlla, que afirmaven posseir «per aprisió» i que deien que era situat al «rivo» d'Ager, per preu de tres mancusos d'or i dos argenços. Afegien que el venien conjuntament amb el «caput aquis»²¹ (suposem que es tracta del molí d'En Guàrdia, del qual donarem més referències més endavant).

Segle XII: L'any 1158 els germans Guerau i Arnau de Tragó feien donació al monestir de Sant Pere d'un molí situat prop de Cantarella (no l'hem pogut localitzar).²² El 1164 Bernat de Mur i la seva muller venien a Ramon Esteve i la seva muller Flandina la sisena part que posseïen al molí del Caragol, dins el terme d'Ager (suposem que es tracta del desaparegut molí esmentat de l'hort de Territs); la venen conjuntament amb el «caput aquis» per preu de 18 sous en diners.²³ Uns quants anys després (1172) Pere Pepi i la seva muller Bofilla feien acte de venda d'un llinar prop de l'esmentat molí del Caragol, a favor

17. Doc. 4081 BDC, sig. 1584, ed. Villanueva, *Viaje...*, IX, App. XVII.

18. Doc. 38 Car. (orig. perdut), Cart. 305, fol. 136v., 137r., p. 262. AAT. Transcriu Chesé, op. cit., n.º 35.

19. Doc. 4116 BDC, sig. 464. Transcriu Chesé, ob. cit., n.º 45.

20. Doc. 4125 BDC, sig. 933, edita P. Sanahuja, *Historia de la Villa de Ager*, Poblet (1961), App. 20, pp. 332.

21. Doc. 3973 BDC, sig. 2022. Transcriu Chesé, ob. cit., doc. 56.

22. Doc. 1576 ACL, fons Ager calais 71. Transcriu Chesé, ob. cit., doc. 311.

23. Doc. 35 Car. (orig. perdut). Cart. doc. 232, fol. 108r. Transcriu Chesé, ob. cit., doc. 347.

de Ramon Esteva i la seva muller, els anteriors compradors, Guillem i Ramon Guarner i llurs mullers respectives Artesa i Martina.²⁴

En el 1169 Exabel «miles», senyor del castell de Pedra, feia donació a Sant Pere d'Ager del delme i primícies del molí del Solà del Pujol (segurament el de Serra esmentat, doncs encara actualment rep aquest nom la partida de terra de la seva ubicació).²⁵ De 1172 data el primer contracte de parceria que coneixem sobre molins a la Vall d'Ager. L'abat Ramon d'Ager convenia amb Pere Raolf la tinença dels molins de la Règola, que Arnau Mir de Tost els havia donat el segle anterior. Per aquest conveni Pere Raolf renunciava a la manutenció que rebia del monestir i a l'almud que se li satisfia en els molins d'Ager. En el futur se li havia de donar un terç del total dels fruits dels molins de la Règola i un almud de farina per cada dia de mòlta en els molins de la Règola, com ha de satisfer-se, diu, a tot moliner d'un molí «copad». Ell, a canvi, aportaria un terç «ad opera» del molí.²⁶ L'any següent, cosa sorprenent, aquest mateix abat donava els molins esmentats a un tal Bertomeu, conjuntament amb el de farina de sota la vila d'Ager. A canvi d'un terç «ad opera» del molí, rebria també un terç del total dels dits molins i l'almud de farina per cada dia de mòlta en els molins de la Règola. Al monestir deuria satisfer l'almud de farina per cada dia de mòlta al molí d'Ager.²⁷

Suposem que el molí Roder, que s'esmenta en la documentació, fa referència al molí de Serrano o potser al de Farran esmentat. (Possiblement el de Farran.) L'any 1170 Ermessèn i els seus fills feien permuta amb Sant Pere d'Ager del molí Roder, amb «aquis» i «discursionibus», pel molí que tenien els canonges a Vilamajor per donació del vescomte Guerau Ponç de Cabrera.²⁸

L'any 1175 altre cop s'esmenta el molí del Caragol. Arnau Teixidor venia a Ramon Bernat i el seu germà Ferrer un llinar i els seus drets al molí del Caragol, per preu de 32 sous en diners.²⁹ Novament el 1197 apareix aquest molí en un document. Arnau d'Anglesola i Ermessèn, Ramon Berenguer i Eliarda venien a B. Ferrer, Pere Mulner, Amadet i altres socis un llinar prop del molí del Caragol.³⁰

No hem pogut localitzar tampoc el molí de la Tosca, que surt referenciat prop de la partida del Subirà, a la Vall d'Ager, en el document de donació que feu al monestir, dels seus drets, Belida.³¹

24. Doc. 1215 ACL, fons Ager, calaix 171. Transcriu Chesé, ob. cit., doc. 404.

25. Doc. 4207 BDC, sig. 271. Transcriu Chesé, ob. cit., doc. 385.

26. Doc. 2009 ACL, fons Ager, calaix 172. Transcriu Chesé, ob. cit., doc. 406.

27. Doc. 678 APA. Transcriu Chesé, ob. cit., doc. 421.

28. Doc. 981 APA. Transcriu Chesé, ob. cit., doc. 388.

29. Doc. 713 APA. Transcriu Chesé, ob. cit., doc. 438.

30. Doc. 718 APA. Transcriu Chesé, ob. cit., doc. 421.

31. Doc. 1917 ACL, fons Ager, calaix 721. Car. *Compendi*, doc. 471.

Segle XIII: L'any 1206, en un document de donació a Sant Pere de la quarta part del molí del Caragol, s'esmenta novament Ramon Esteve.³²

Del 1212, existeix un plet que s'entaulà entre l'abans esmentat abat Ramon i la filla del també esmentat Bertomeu de Calasañç, motivat per la tinença dels molins de la Règola i el molí Roder d'Ager.³³

Corria l'any 1223, l'esmentat abat Ramon i capítol de Sant Pere feien permuta d'una terra a Santa Coloma per un llinar situat prop del molí Roder.³⁴ L'any següent Dolça i Pere Bo venien al monestir una peça de terra prop de l'esmentat molí, per preu de 20 sous.³⁵ Deu anys més tard, encara Pere Tomeu i Maria Placença feien acte de venda d'un altre troç de terra al monestir per tal de fer la sèquia que havia de conduir l'aigua als molins del monestir, per preu de 500 sous jaquesos.³⁶

El 1245 l'abat Arnau de Sant Pere d'Ager feia una permuta amb l'esmentat Bernat Amadet d'unes terres per la quarta part del producte del molí del Caragol.³⁷ I en el mateix any Guillem Bofill i la seva muller venien a Sant Pere la seva quarta part del producte del molí del Caragol, per preu de 200 sous acrimontesos.³⁸

De l'any 1255 existeix un document pel qual Dolça Berenguer donava permís al monestir per fer passar l'aigua dels molins per «açò seu».³⁹ El 1261 era Arnau de Montmagastre qui concedia permís al monestir per fer passar l'aigua que anava al molí Roder per «açò seu».⁴⁰ L'abat li concedia a canvi permís per a cultivar les terres ermes dels voltants del molí.

Segle XIV: Era el 1308, essent abat Andreu; abat i capítol establien el cens de tres cafissos i mig de forment per la tinença del molí del Caragol, que havia de satisfer el nou aparcer Arnau Siscar. S'assignen també en aquesta donació, a favor de l'esmentat aparcer, dues vinyes i un llinar.⁴¹

Del 1327 apareix un document de venda del molí de l'Ametlla, que ja hem trobat referenciat al segle XI. Pere Abelló, veí de la Règola, venia a Ramon Cortit, ciutadà de Balaguer, la meitat de dos molins de moldre farina al terme de l'Ametlla, que expressa haver comprat a Berenguer Arnau d'Anglesola, i la meitat d'un molí de «*batanar draps*», que diu haver construït ell mateix dins

32. Doc. 579 ACL, fons Ager, calaix 171. Car. *Compendi*, doc. 442.

33. Cart. Ager, doc. 175. Car. *Compendi*, doc. 460.

34. Doc. 85 ACL, fons Ager, calaix 172. Car. *Compendi*, doc. 493.

35. Doc. 1665 ACL, fons Ager, calaix 172. Car. *Compendi*, doc. 500.

36. Cart. Ager, doc. 237. Car. *Compendi*, doc. 555.

37. Doc. 896 ACL, fons Ager, calaix 171. Car. *Compendi*, doc. 623.

38. Doc. BDC, sig. 427. Car. *Compendi*, doc. 624.

39. Doc. Cart. Ager, doc. 49. Car. *Compendi*, doc. 676.

40. Doc. 28 APA. Car. *Compendi*, doc. 727.

41. Doc. 605 ACL, fons Ager, calaix 171. Car. *Compendi*, doc. 1069

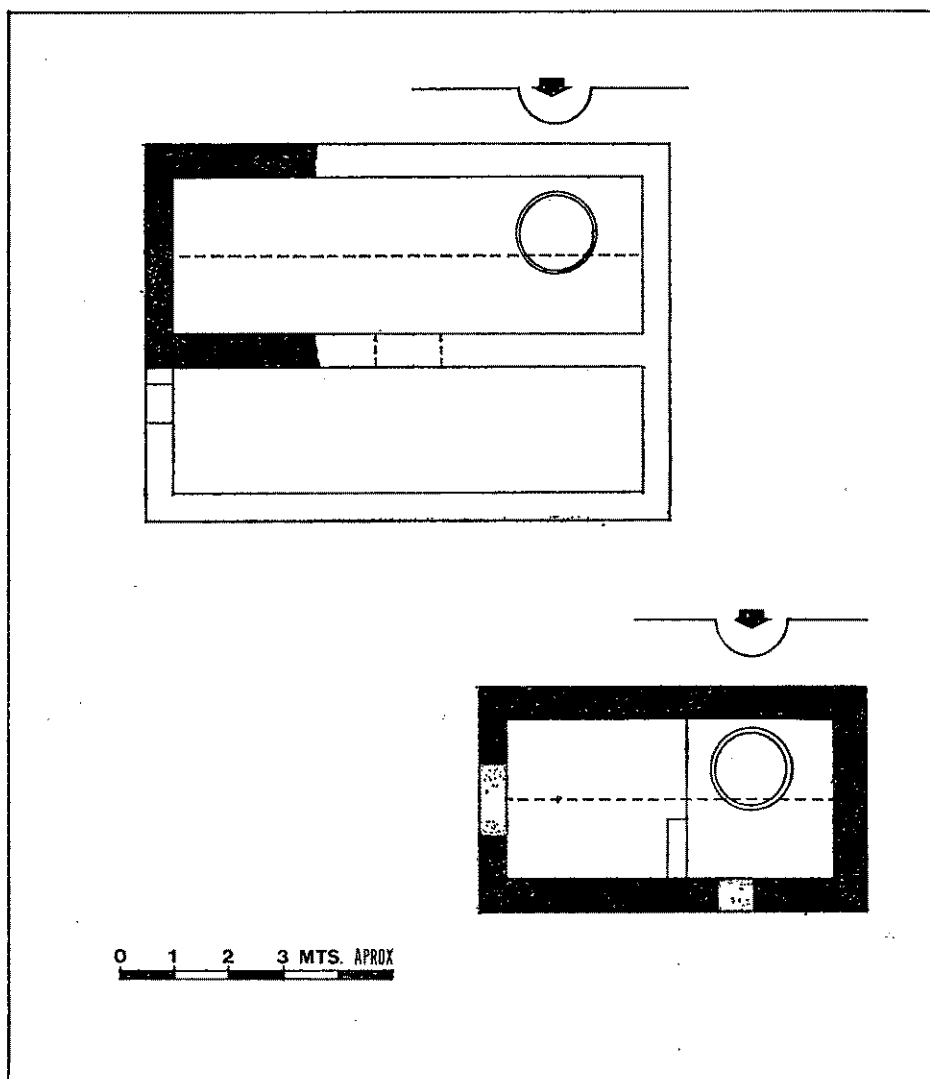


Fig. 18. Ager, Molí de Farran. Croquis en planta del molí superior i del molí de sota.

el casal dels esmentats molins, per preu de 1.500 sous acrimontesos.⁴² Dos anys més tard, aquest Pere Abelló confirmava haver rebut la suma convinguda i 500 sous més per les obres realitzades i el repàs que havia fet al molí de l'oli.⁴³

El 1335 l'abat Hug concedia privilegi als seus vassalls de la Règola de no estar obligats a dur a moldre el gra al molí de farina del monestir. Posava com a condició, però, que si Arnau Siscar deixava el molí que tenia pel monestir, per cens de tres cafissos de blat, havien de satisfer el cens esmentat els habitants de la Règola.⁴⁴

El 1341 era Anton Abelló qui venia a Ramon Cortit d'Ager la resta dels molins fariners de l'Ametlla, i del de batanar draps, per preu de 330 sous acrimontesos. El comprador estava obligat a satisfer, però, un cens anual d'un cafís de blat, una gallina i 10 sous acrimontesos a l'abat de Sant Pere, que havia esdevingut senyor jurisdiccional del castell de l'Ametlla.⁴⁵ Ja en el 1344 l'abat Guillem afegia la donació de l'altra meitat dels molins esmentats a favor de Ramon Piquer, que tenia per l'abat els dits molins a cens. S'esmenten els molins fariners, el de batanar draps i el molí de l'oli. Afegeix l'abat a les tinençes la meitat d'una vinya al terme d'Ager, i obliga a Ramon Piquer a edificar una torre de defensa pels molins en el termini de deu anys.⁴⁶ En el 1382 encara ratificava aquestes donacions a Ramon Piquer l'abat Francesc, i hi afegia el molí de Sant Just amb sèquies i horts, per cens de 18 fanegues de blat, 18 mallals d'oli i una gallina. Altre cop, diu el document, que Ramon Piquer era ciutadà de Balaguer.⁴⁷

Segle XV: L'any 1402 apareix un nou plet entre Arnau de Siscar, per la tinença dels esmentats molins de la Règola, i el monestir; Mateu Cerchs, oficial de la cúria del monestir, dictà sentència contra Arnau. El veïnat de la Règola no complia amb el deure imposat de portar el gra a moldre al molí del monestir i no satisfia el pagament de la 16.^a a que estava obligat. Siscar presentà apellació davant el seu senyor jurisdiccional, l'abat de Sant Pere d'Ager,⁴⁸ segurament atenint-se al privilegi de l'any 1335.

En el 1435 s'esmenta encara el molí del Caragol, que hem citat reiteradament. Llorenç Porta feia renúncia dels seus drets de possessió sobre dit molí a favor de l'abat Joan.⁴⁹

Palesa, crec, aquesta documentació la importància que els molins tenien per

42. Doc. 1278 APA. Car. *Compendi*, doc. 1270.

43. Doc. BDC, sig. 1617. Car. *Compendi* doc. 1296.

44. Doc. BDC, sig. 832. Car. *Compendi*, doc. 1370.

45. Doc. 1295 APA. Car. *Compendi*, doc. 1436.

46. Doc. 1283 APA. Car. *Compendi*, doc. 1478.

47. Doc. 1271 APA. Car. *Compendi*, doc. 1652.

48. Doc. 441 APA. Car. *Compendi*, doc. 1701.

49. Doc. 874 APA. Car. *Compendi*, doc. 1772.

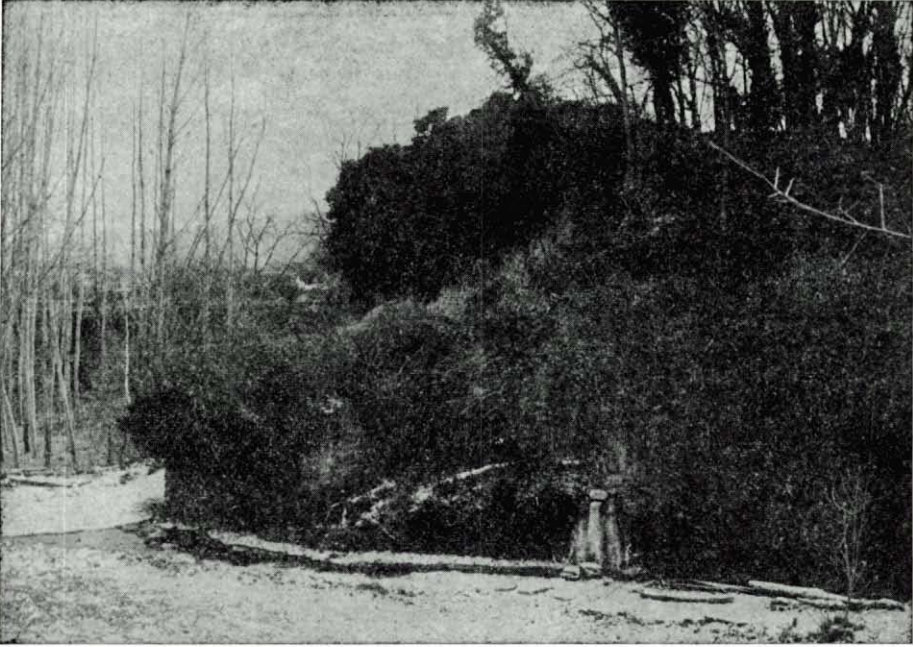


Fig. 19. Ager, Molí de Farran. Conjunt dels dos molins. En el de sobre hi ha la vivenda. Sobre de cada molí, a la dreta hi ha el bassal respectiu, amb el sobreixidor que dona al barranc.

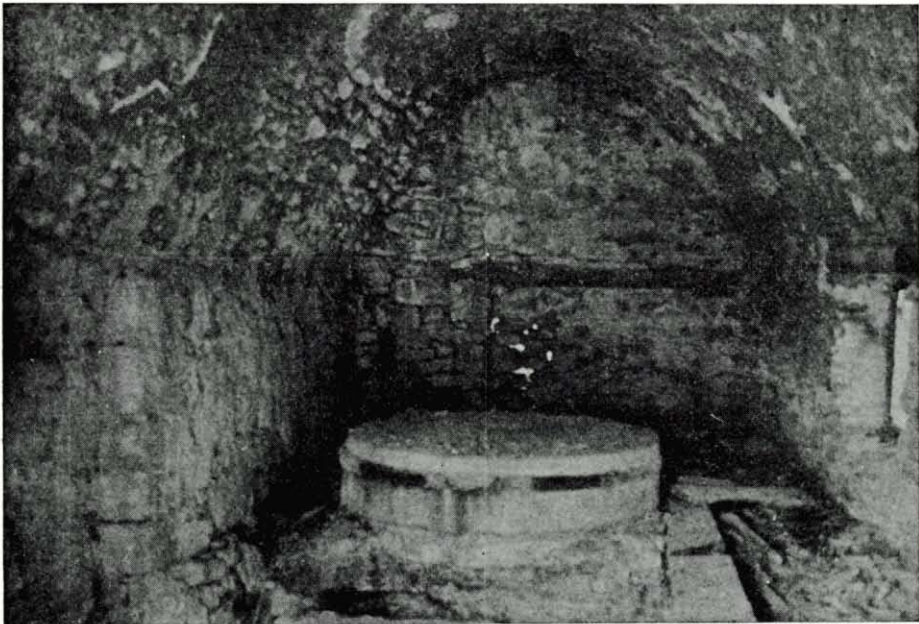


Fig. 20. Ager, Molí de Farran (el de sota).

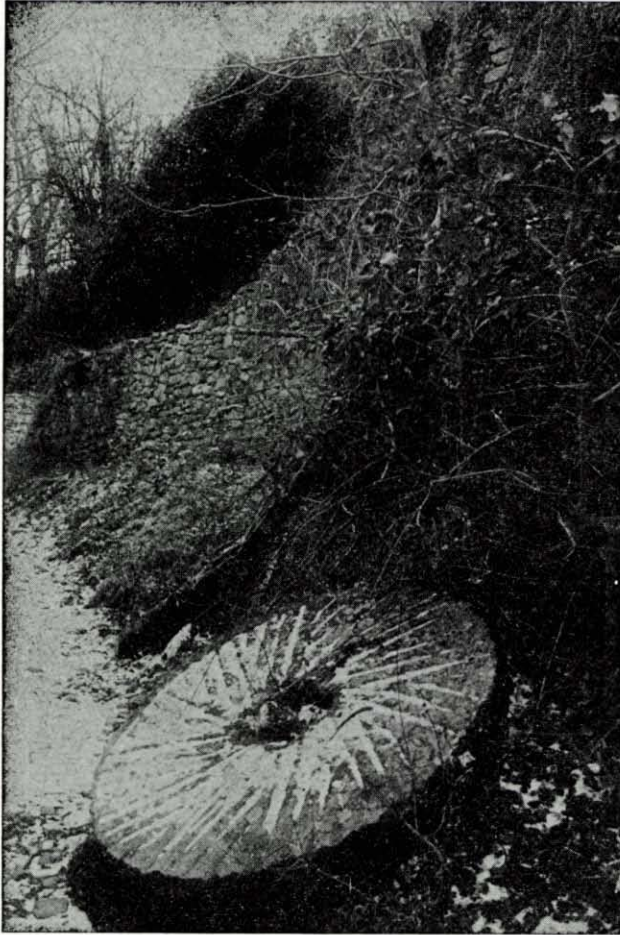


Fig. 21. Ager, Molí de Farran. Mola vella, on poden apreciar-se els canals picats per aixafar i triturar el gra.

l'economia del monestir de Sant Pere d'Ager. Per donació o senzillament per compra, arribaren a adquirir sobretot al segle XIII, de molta puixança pel monestir, les possessions més importants dels molins fariners de la Vall d'Ager, certament una de les poques indústries medievals d'aquells indrets.

ASPECTES TÈCNICS I DE FUNCIONAMENT

Tècnicament, els molins que oferim, apareixen amb uns mecanismes molt semblants. El molí de vent o d'altre tipus no apareix en aquest indret.

Les parts del molí i el seu funcionament eren les següents:

El *cuc* del molí (vegeu figura 13) que conduïa l'aigua fins al *rodet* o hèlix de les pales per a fer-lo funcionar. Apareix en forma d'embut (Molinou) o amb una disposició prou enginyosa perquè penetrés amb una major pressió (Molí de Serra) (figs. 16 i 24). Aquest cuc està construït totalment amb pedra picada, ben tallada i encaixada i aparellada amb argamaça de calç i és, sens dubte, una de les meravelles constructives més destacades dels molins. Sol presentar un recorregut d'uns tres metres de longitud disposats en un plànol inclinat molt accentuat, amb una desembocadura en canal que s'estreny fins a l'*uix* o *ullal de la pala*, ja per sobre del rodets, en la *botana* o estança inferior del molí (fig. 25).

Les moles, en un principi tallades en pedres molt dures, s'anaren substituint molt tardanament per moles d'obra reforçades amb cercles de ferro. És el mateix que succeí amb l'*arbre de la mola* i les *pales del rodets*, que eren en un principi de fusta de roure i també molt tardanament se substituiren per rodets totalment de ferro (en el cas del Molinou, arbre i pales foren de fusta fins al termini del seu funcionament. Avui han desaparegut ja). Els molins de Molinou, de Serra, de Farran, conserven encara in situ les velles moles de pedra substituïdes al segle passat, amb mesures semblants als actuals. De les dues moles disposades per la mòlta del gra, solament sobresurt la mola volant (mòbil), encaixada a la mola fixa a través de l'ullal de la mola per on s'hi situa el mecanisme d'engarçament, que la connecta amb l'*eix* o *arbre de la mola*, que a la vegada connecta amb el rodets, que li imprimeix el moviment rotatori (figs. 17, 20, 23). El rodets l'activa les pales impulsades per l'aigua que brolla amb força per l'*uix* o ullal del cuc, que a la vegada fan girar l'*eix* o arbre de la mola, connectat amb la mola volant. L'arbre aconsegueix el moviment rotatori, perquè se l'ha fixat mitjançant tascons de fusta al rodets i mercès a un enginy en forma de caçolet, fet de bronze, col·locat sota el rodets, a terra, en l'extremtat de l'arbre. Aquest enginy permet una movilitat molt gran a aquest eix o arbre, doncs li evita el roçament (figs. 28, 29 i 30).

La mola volant la cobreix el *coronal*, que també és de fusta (fig. 28). Sobre del coronal hi anava situada la *Guança* (l'exemple més primitiu l'hem trobat a Beniure, encara amb el graduador i l'*espolet* que tancava l'*uix* per on queia el gra a l'ulla de les moles). El gra s'abocava, per tant, directament a la *guança* i queia mesuradament dins les dues moles que el trituraven. Per la cara interna, la mola volant presentava unes osques o canaletes minces i agudes que servien per tallar la casca o segon del gra. Quan per l'ús es gastaven

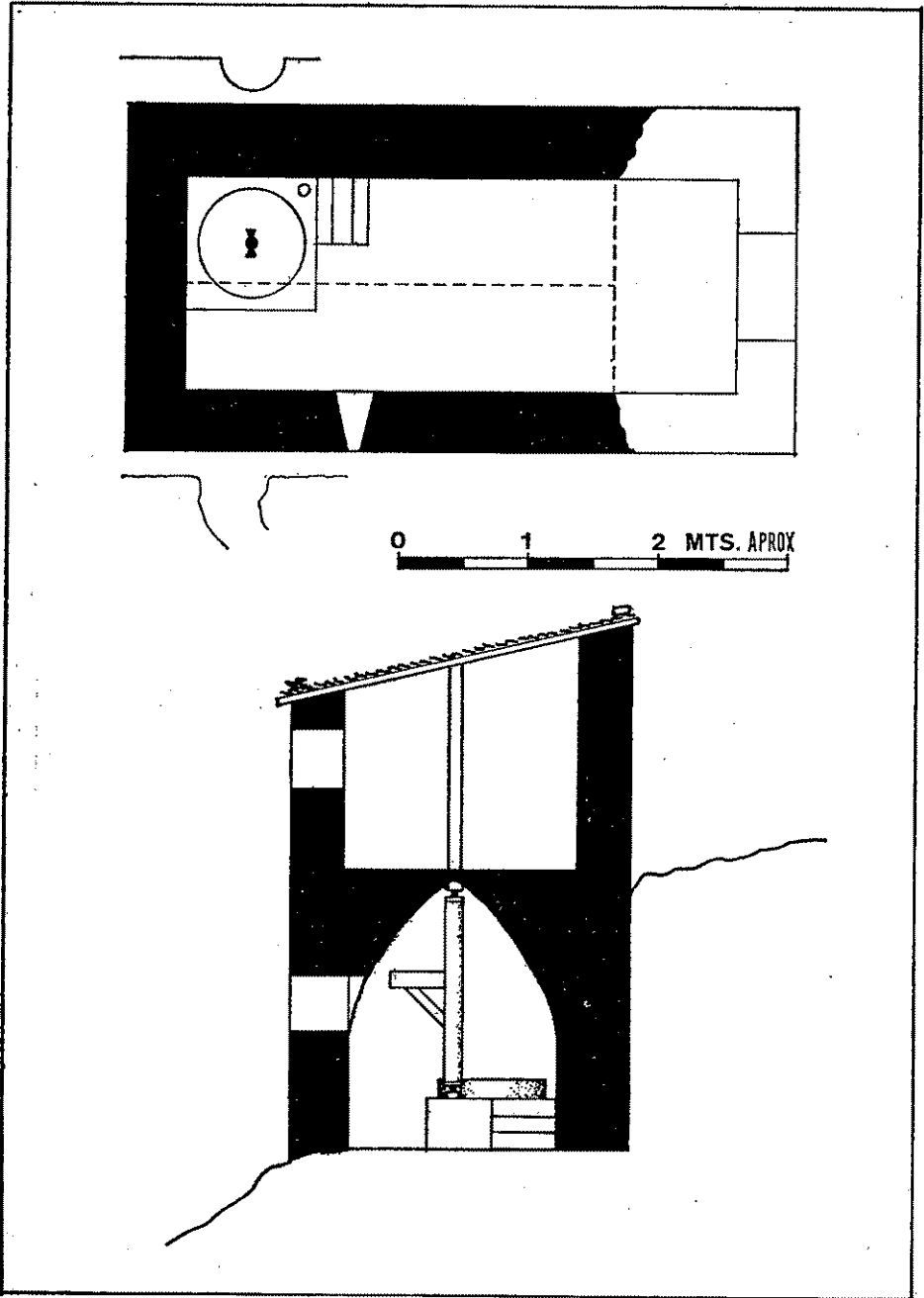


Fig. 22. Molí de Molinou, Règola (Vall d'Ager). Planta i Alçat del casal.

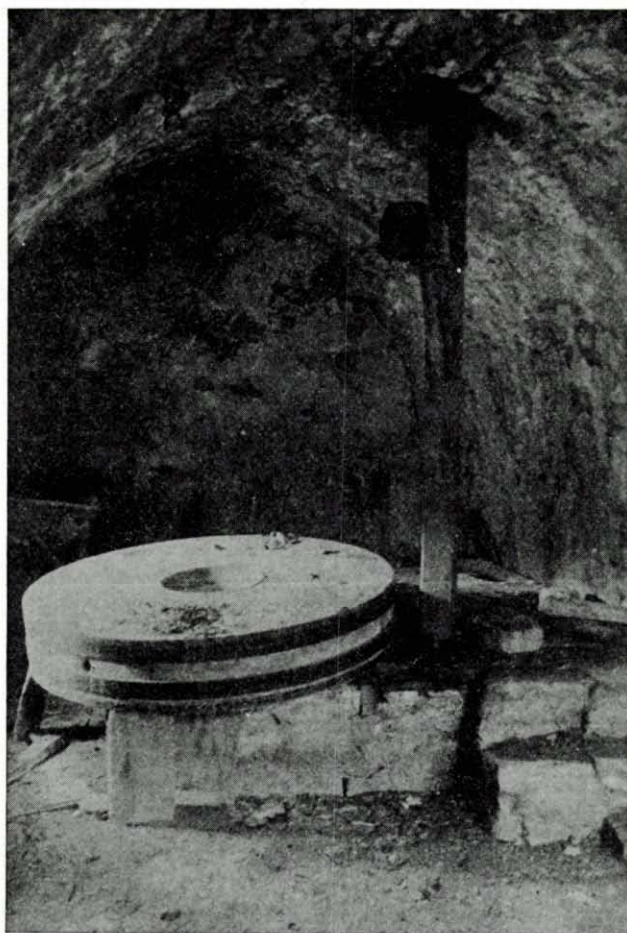


Fig. 23. Règola, Molí de Molinou. Arbre de la mola, cadena i mola volant.

les osques, es repicaven amb les piquetes que ja es posseïen per aquest quefer (fig 21). Per poder efectuar aquesta tasca existia l'alçador o *graduador* de les moles, que servia també per aconseguir una major finor de la farina, si es volia. Aquest graduador s'accionava mitjançant una clau de rosca (mecanisme que considerem també molt tardà. Apareix al molí de Serra i al molí nou). Al molí de Serra, aquest graduador connecta directament, formant un cos únic, amb el *tarnal*. Una barra de ferro es perllonga fins a la botana, on connectava amb l'arbre i el rodet. Amb el tarnal, un cop desconnectada la mola volant, es

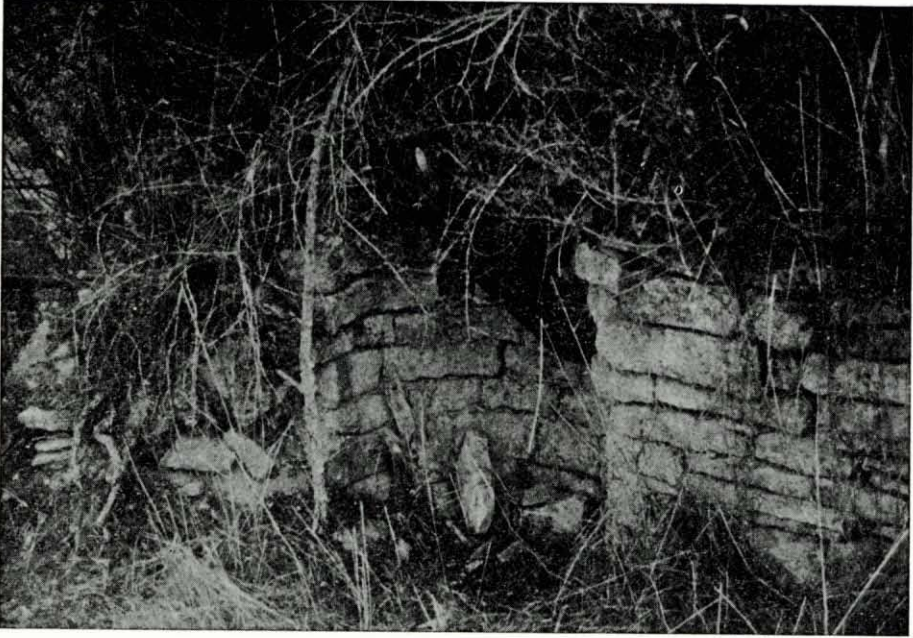


Fig. 24. Règola, Molí de Molinou. Cuc del molí.

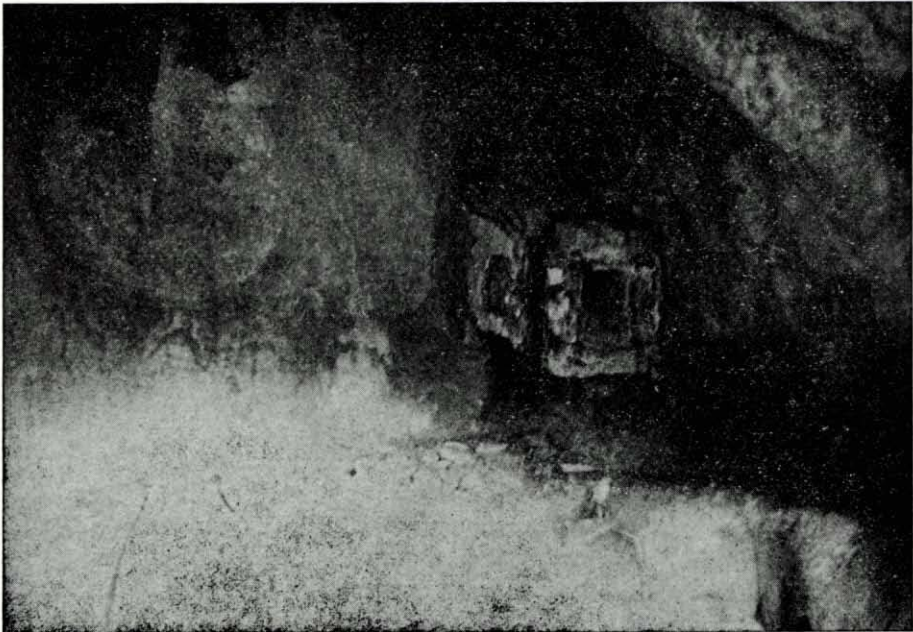


Fig. 25. Règola, Molí de Molinou. Detall de l'eixida de la canal, on era l'astoledor, en l'estança inferior del rodet.



Fig. 26. Règola, Molí de Queralt. Casal fortificat del molí amb la finestra d'espitllera.
 Fig. 27. Ametlla del Montsec (Vall d'Ager), Molí d'En Guàrdia. Detall d'una finestra del casal fortificat.

desplaçava i se li donava el tom, ja que efectua un gir de 45 graus (figs. 13, 15 i 23).

Per accionar l'astolador o *pala* existia el *ganxo de la pala* (vegeu el molí de Serrano, el Molinou). Volem fer esment, abans d'acabar de descriure el funcionament dels molins de la Vall d'Ager, del tipus d'engarçament de l'arbre amb la mola volant del Molinou, en forma de creu. Aquest sistema francès (porta escrit «Production La Ferté»), s'adoptà el segle passat, quan es canviaren les moles, i per aquest motiu rebé des d'aleshores l'apel·latiu de Molinou.

Tal com s'anava triturant la farina dins les moles, desembocava directament al farinal o caixó de la farina. Amb el *lliurador* la farina barrejada amb el segon es posava dins dels sacs. El moliner era retribuït amb un *mesuret* de farina, equivalent a l'almud esmentat, per sac. El gra es calculava per *quarteres*. Quatre quarteres equivalien a un *quartà* (antigament cafís). Un quartà eren uns seixanta quilos de blat, però sempre depenia del pes del gra i de si era blat o altres grans, com ordi o civada, que pesen menys. El mesurat podia fer-se a

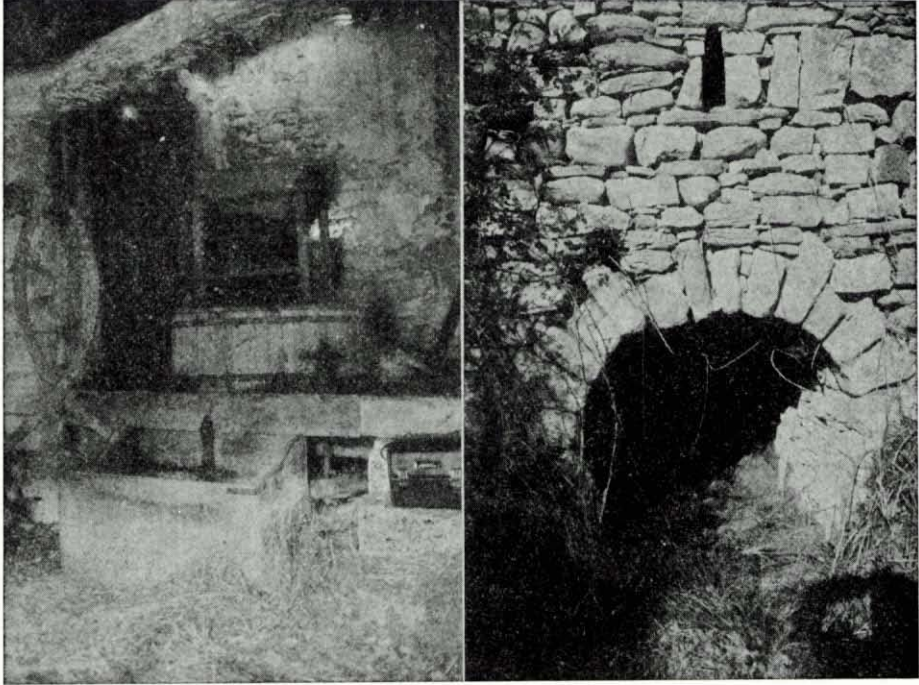


Fig. 28. Beniure (Pallars Jussà), Molí Vell. Es pot veure el coronal que cobreix les moles, la guanxa o tremuja i el farinal o farinera.

Fig. 29. Beniure (Pallars Jussà). Molí Vell. Arcada inferior de l'estança del rodet.

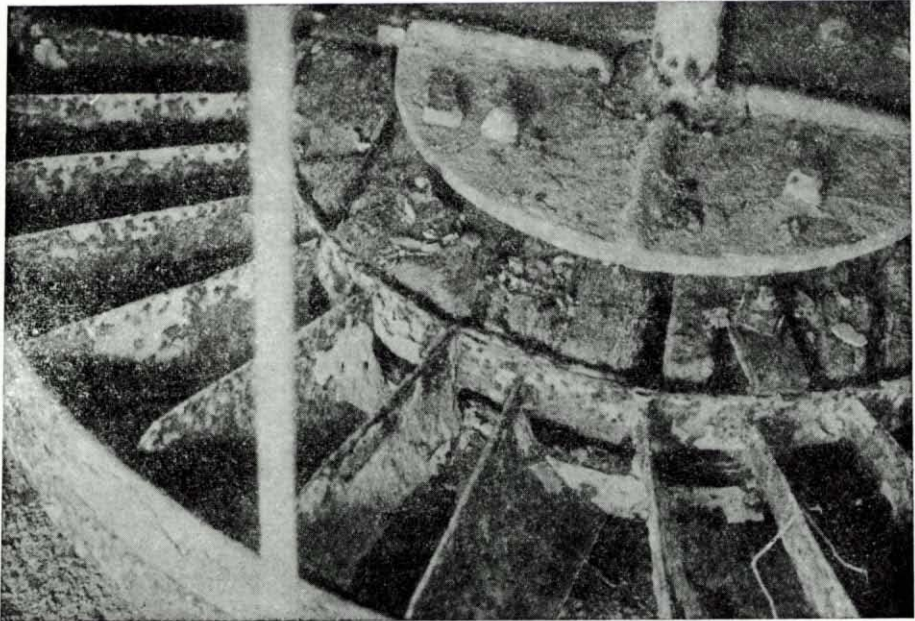


Fig. 30 Beniure (Pallars Jussà), Molí Vell. Detall de les pales del rodet o hèlix.

caramull o raguda (blat ragut). Raguda, quan no depassava el rasant de l'eina de mesura.

Els casals de molins

Com deiem al principi, els molins portaven sempre adjuntada la vivenda del moliner. Normalment sempre situada en la part alta, sobre l'estança pròpia del molí. En els molins de la vall d'Ager, l'estança del molí sol ésser la més vella. Tots els molins que hem visitat i dels que us oferim il·lustració mostren voltes apuntades del període gòtic. El de Molinou, fins i tot, una finestra d'espitllera amb un caràcter clarament defensiu. La gruïxor dels murs de dites estances oscilla entre els cinquanta i els noranta centímetres. No hi han cornissaments en els arrencaments de les voltes a nivell d'impostes. És un tipus de cubriment de volta que es perpetua en molts dels cellers de les cases d'habitatge de la vila. Un tipus de cubriment semblant, de mesures inferiors i no tant ben resolt presenta la botana del molí. En molins com el de Molinou i el de Serra, la volta és més aviat de canó. Una arcada de mig punt dovellada, serveix d'ingrés a aquesta estança de menor elevació (figs. 20, 23 i 29).

L'habitatge superior, en la majoria de casos, ha estat modificat al llarg del temps. Pocs vestigis dels períodes més endarrerits persisteixen. El que s'hi adverteix és una continuïtat de l'arquitectura popular que ha reeixit en la contrada fins ben entrat el segle xx. Així i tot, no han perdut aquests edificis certa fesomia defensiva.

La situació o enclau dels edificis de molins respon sempre a la seva funcionalitat pròpia. Sempre es col·loquen en declius que permetin situar el bassal en un nivell prou elevat perquè l'aigua prengui la força suficient. Generalment la vivenda superior queda situada al nivell d'aquest bassal, que a la vegada presenta un *sobreixidor* o *desaiguador*. La porta d'ingrés a la vivenda sol ocupar la cara nord, propera al bassal i als horts que rega el mateix bassal. El molí, en la cara oposada de migdia, té la seva pròpia portalada d'ingrés. Solament per la banda de migdia, de més difícil accés, hi han obertures de finestra (fig. 14). Els materials propis de construcció solen ésser la pedra unida amb fang o argamaça, el tpijal de ges i llates i la teula d'argila.

Mereixen ésser destacats els casals de molins del molí d'En Guàrdia i del molí de Queralt, úniques construccions amb clars trets defensius i amb vestigis constructius més antics. Els dos conserven les típiques finestres d'espitllera que esmentàvem en el molí de Molinou. El casal del molí d'En Guàrdia, ja molt enrunat (fig. 27), en presenta una en el pis inferior on era l'estança del molí. El casal del molí de Queralt, actualment en un procés d'enrunament molt accentuat, en presenta dues en les cares dels murs occidental i meridional. La fesomia atorrellonada d'aquest edifici palesa tot quan hem exposat al respecte.

No hi han gairebé finestres, tret de les esmentades, la planta s'atnça a la quadrangular i l'aparell del mur de pedra afilerada, de mesures petites, regulars, és uniforme en totes les cares. L'interior de l'edifici, molt malmés, és difícil de concretar. Indubtablement estem davant de dos edificis d'una gran semblança medieval, que evoquen perfectament el que haurien estat aquests edificis, almenys des del segle XIII.⁵⁰

50. Redactat aquest treball, al *Llibre de consells de la vila d'Ager (1400-1500)*, hem trobat algunes notícies complementàries referents als molins d'oli de la vila d'Ager que ens plau afegir: l'11 de març de 1455 el consell decidí comprar el molí d'Antoni Bonfill alias Morell per «obrar e hedificar e fer un molí de oli per obs e servey de la dita vila». Hom insistí, el dia 11 de febrer de 1456, que dit molí es fes al lloc on restava el molí d'Antoni Morell i, el 13 d'abril del mateix any, s'havia aconseguit el permís del senyor temporal de la vila i vall d'Ager, l'arquebisbe de Tarragona Pere Urrea, mitjançant el pagament de 25 florins. Les obres deuriem començat aviat car, el 17 d'octubre, s'acordà comprar les eines i ferramenta del molí d'oli d'Arnau Sanxo «ab les locs, bigues e arcs e pedres de migans e dels graners e les baces e roylls veylls e novels e la liuva de la pena», pel preu de 60 lliures, que pagaria el consell de les rendes del molí que havia adquirit. I finalment, el 4 de desembre següent, hom paga les 12 lliures que restaven de les 30 lliures que cobrà el mestre Joan de Malagarriga, de la vila de Cardona, «maestre del moli del oli que va ab aygua que la vila de Ager ha fet fer». El moli restava doncs enllestit i en funcionament abans de finir l'any 1456 i havia costat 90 lliures i 25 florins al consell.