

EDUARD RIU BARRERA

ROCS & SANTOS: DADES SOBRE LA CRISTIANITZACIÓ?

INTRODUCCIÓ

Aquesta nota intentarà de ser no res més que el comentari d'uns fets i el plantejament d'unes hipòtesis per a la seva comprensió, no se li pot atribuir de cap manera un caràcter definitiu, és en realitat el primer tast d'un treball d'investigació més ampli que realitzem sobre una àrea concreta del Berguedà.¹

L'existència dins del terme de Viver i Serrateix a la zona baixa del Berguedà, propera al Bages, d'una sèrie de *rocs* (penyes aïllades de considerables dimensions) que reben noms de sants —Joan, Narcís i Urbici— propers a llocs de culte amb dedicació als mateixos sants, i un dels quals, el de Sant Joan, a l'agregat de Montdarn, presenta l'excavació d'una gran fornícula de característiques molt peculiars i datació antiga,² hem cregut possible de relacionar-la amb un fenomen com fou la cristianització i ensems com a font d'informació sobre el mateix. Partint d'aquest supòsit el nostre estudi —que de cap manera queda llest amb aquest comentari— intentarà d'allunyar-se de la simple descripció documental-arqueològica per emmarcar-se dins un nivell més complex on es plantegi el caràcter de la topada de creences que comportà la cristianització del camp català, i la seva solució durant el període que s'estén des de la crisi baix-imperial romana fins a la consolidació del feudalisme.

EL ROC DE SANT JOAN A MONTDARN

El poble de Sant Joan de Montdarn és un clar exemple d'hàbitat dispers format per masies aïllades que ocupen claps conreats entre considerables super-

1. Aquest estudi el realitzem conjuntament amb en Josep Sellarés que analitza els aspectes historico-antropològics recents, segles XVIII-XX.

2. Molt possiblement aquests no són els únics sacralitzats existents, però sí els únics que nosaltres coneixem, esperem que la publicació d'aquesta nota en permeti la localització d'altres.

fícies boscodes. L'església amb l'edifici de la rectoria i la masoveria de Cor-de-roüre, antic hostal de força anomenada per la seva situació en el punt d'enforçament dels vells camins abans concorreguts de Berga, Casserres, Serrateix i Cardona,³ constitueixen el nucli principal del poblament, i que en l'actualitat ha perdut tota importància per a transformar-se en un agrupament marginat i marginal.

L'església construïda sobre d'un aflorament de roca, és un edifici dels segles XVII-XVIII que conserva l'absis romànic amb la part inferior tallada a la roca però sense detalls destacables a la resta de l'obra.⁴ El bloc rocós sobre el qual es fonamenta el temple conserva restes tallades a la pedra d'unes possibles sitges, una cisterna, una excavació en forma de creu que podria correspondre a una premsa, i diverses tombes antropomorfes de tipus trapezoïdal que poden situar-se cap al segle X. Adossada al mur sud hi ha la rectoria construïda a principis del segle XX, al seu davant la masia de Cor-de-roüre amb les seves dependències. A poca distància d'aquest agrupament, uns 100 mtrs. en direcció sud i en un aflorament rocós entre els camps i el bosc, hi ha l'anomenat *Roc de Sant Joan* (fig. 1), on es troba excavada a la pedra i a una alçada aproximada de 4 mtrs. de l'actual nivell dels camps una gran fornícula orientada a l'est i consistent en tres arcs de mig punt que van disminuint progressivament de mida, a la vegada que s'endinsen en la pedra formant entrants (fig. 2). Cal destacar en el pla dreçat entre el primer arc obert a l'exterior del *Roc* i el segon a tots dos costats de l'arrencada de l'arc unes falses impostes formades per tres bordonets paral·lels, de la mateixa manera a aquest segon arc el ressegueix un bordó del mateix tipus; amb la mateixa tècnica d'un petit ressalt en relleu, s'observa a cada costat de l'arc i uns 20 cm. per sobre de les impostes una flor de sis pètals inscrita dins d'un cercle. Aquest element que té una gran difusió en el temps i l'espai, el podem trobar per exemple a les esteles funeràries tardo-romanes de la Vall d'Aran,⁵ a les esteles discoïdals catalanes baix-medievals i modernes, o com a motiu estrictament decoratiu en l'art popular,⁶ etc.; quan presenta un perceptible valor simbòlic apareix com a representació de caràcter astral, aquí a Montdarn la seva disposició simètrica ens fa pensar en la significació dels dos principis del sol i de la lluna que moltes

3. Cèsar August TORRAS, *Comarca del Cardener*, vol. VIII del *Pirineu català*. Hostench. Barcelona 1922, p. 180.

4. Actualment s'hi realitzen obres de restauració sota l'empenta de mossèn Francesc Canals i d'en Josep M.ª Badia.

5. FRANCISCO MARCO SIMÓN, *Sobre iconografía indígena de los pueblos pirenaicos a Els pobles pre-romans del Pirineu*, «II Col·loqui Internacional d'Arqueologia a Puigcerdà. Puigcerdà 3-6 de juny de 1976», Institut d'Estudis Ceretans. Puigcerdà 1978, pp. 301-314, 8 figs.

6. RAMON VIOLANT I SIMORRA, *D'art popular pellarès a Obra oberta 1*. Ed. Altafulla, Barcelona 1979, pp. 4049, figs. 1, 5-6 i 11-12.



FIG. 1. Conjunt rocós anomenat *Roc de Sant Joan* a Montdarn, on s'observa la fornícula amb l'escala mòvil disposada a realitzar l'ofrena floral el dia de Sant Joan de l'any 1979 (clixé d'E. Riu - 1979).

vegades apareixen a banda i banda d'una representació sagrada⁷ com a símbols de l'espai celeste i del més enllà, aquí sembla que flanquegin el petit recinte sacre format pels dos darrers nínxols, que tenen la base uns 15 cm. més alta que el primer. Al tercer entrant hi ha dipositada una petita imatge de fusta que ha sofert molt greument els efectes de la intempèrie, a causa d'això el personatge és molt difícil d'identificar però actualment representa a Sant Joan, la peça pot situar-se aproximadament pels volts del segle xv. La fornícula del *Roc de Sant Joan* és una peça molt interessant però a la vegada molt difícil d'interpretar; no podem sense una excavació sistemàtica de l'entorn intentar de reconstruir la seva disposició original, ni conèixer si estava a l'aire lliure com ara o integrada dins d'una estructura arquitectònica més àmplia; solament dos encaixos de biga tallats a la roca als costats superiors de l'obertura i un

7. Especialment de Crist, com per exemple al timpà de Bossots i a la portalada d'Escunyau (Vall d'Aran) o d'una representació antropomòrfica com el sepulcre de Castellnou d'Ossó (Urgell) Josep M.^o MIRÓ I ROSINACH, *Un sarcòfag medieval a Castellnou d'Ossó (Ribera del Sió, Lleida). Vivència d'una simbologia* «Información Arqueológica» (Barcelona), núm. 15 (1974), pp. 76-79 amb il·lustracions.



FIG. 2. Fornícula del Roc de Sant Joan a Montdarn (clixé d'E. Riu - 1977).

petit regueró de desguàs picat a la pedra fan suposar de l'existència d'una lleugera estructura adossada; a la part superior de la penya hi ha excavada una cisterna i al seu darrera, en el camp que està a aquest nivell, es poden recollir alguns fragments de ceràmiques grises alto-medievals, una mica més amunt, i ja entre la vegetació, unes restes de parets molt enrunades indiquen l'existència d'un hàbitat antic.

La manca de paral·lelismes per aquest tipus de fornícula-santuari és total i no hem pogut localitzar cap estructura similar, només l'absis excavat a la roca de l'església de Sant Marc de Bassacs a Gironella (Berguedà),⁸ no gaire llunyà de Montdarn, podria estar-hi relacionat. Aparèixer com un exemplar aïllat dificulta la seva datació, però estimem possible de situar-ho cronològicament entre els segles II/III i VII dC, a tot estirar mai posterior al segle X, i més proper a una cronologia reculada pel seu regust d'art tardo-romà rural que el separa del món pre-romànic i no cal dir del romànic. Hom li ha atribuït la funció de santuari «pagà» o d'eremitori, ambdues afirmacions són difícilment

8. X. SITJES I MOLINS, *Les esglésies pre-romàniques del Bages, Berguedà i Cardener*, Caixa d'Estalvis de Manresa. Manresa 1977, pp. 78-80, figs. 65-67.

comprobables i resulta pràcticament impossible l'esclarir si fou fet amb concepció «pagana» o bé «cristiana».

L'acte de consagració de l'església amb una petita comunitat canonical de sacerdots a Montdarn, feta pel bisbe Radulf d'Urgell a petició de l'abadessa Emma de Sant Joan de les Abadesses⁹ i datada l'any 922, dóna la primera referència segura sobre el culte a Sant Joan en aquest indret, si bé en aquest moment ja existia des de temps anteriors perquè al citar el topònim el document diu «*villa que vocant sancti Iohannis antiquitatis*».¹⁰ Caldria poder relacionar la dedicació del sant, la fornícula del Roc i documentar l'església que havia d'existir amb anterioritat a la de la que s'en conserva l'absis romànic, cosa que amb els pocs indicis que tenim ara no és factible de realitzar. El culte a Sant Joan Baptista —profeta anomenat el Precursor que predicava un misatge de penediment i un baptisme de purificació per la imminència de l'arribada del Regne, model de vida ascètica, que fou fet decapitar per Herodes Antipas a principis del segle I dC— era molt difós cap el segle IV i està documentat a Hispània pels segles VI-VII.¹¹

El Roc de Sant Joan és l'únic dels tres rocs que donem a conèixer que encara conserva plenament el caràcter de lloc sagrat. Els veïns de Montdarn, i poca gent dels pobles dels voltants, es reuneixen el dia de Sant Joan per a celebrar la festa del sant patró; un cop oficiada la missa, i pels volts de migdia, els assistents surten de l'església en processó, precedits per la creu processional i la bandera de la confraria del Roser, van els homes, després els sacerdots i finalment les dones, en direcció al Roc tot cantat els goigs del Sant i portant ciris (fig. 3); atravessen el camp situat davant del Roc on la comitiva s'atura, mentre continua el cant i el sacerdot encensa, una persona s'enfila per una escala mòbil colocada expressament fins a la fornícula per a dipositar-hi uns pomells de flors, finalitzada l'ofrena floral toquen les campanes de l'església on retorna la processó per a repetir el cant dels goigs a l'interior del temple i realitzar una collecta per a la confraria del Roser.

Tot i que aquesta cerimònia d'ofrena floral a un roc sacralitzat té un fort regust pagà, no creiem massa profitós el divagar sobre els seus hipotètics orígens llunyans, sinó que ens fixarem en les característiques que actualment presenta aquest ritus.

9. Aquests dos personatges participaren activament en l'establiment i afermament de noves fórmules de poder a aquestes comarques mitjançant l'organització i fixació de termes parroquials. Josep M.° SALRACH, *La repoblació i la restauració eclesiàstica en el «pagus» de Berga*, vol. 2 del *Procés de formació nacional de Catalunya (segles VIII-IX)*, Ed. 62 Col·lecció llibres a l'abast núm. 137). Barcelona 1978, pp. 130-139.

10. F. UDINA MARTORELL, *El Archivo condal de Barcelona en los siglos IX-X*. CSIC, Barcelona 1951, p. 208, document núm. 73.

11. Carmen GARCÍA RODRÍGUEZ, *El culto de los santos en la España romana y visigoda*. CSIC, Madrid 1966, pp. 141-145.

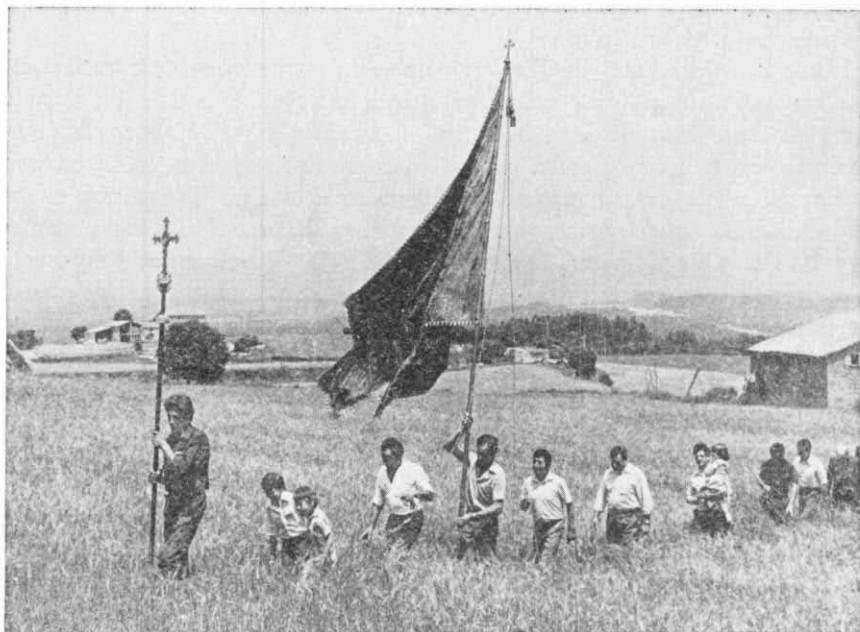


FIG. 3. El cap de la processó del dia de Sant Joan de Montdarn, tot travessant el camp de blat, procedent de l'església parroquial en direcció al Roc (clixé d' E. Riu - 1979).

El ritual desenvolupat per la comunitat de Sant Joan el dia del seu patró tendeix a ésser la plasmació i la imatge del grup amb la estructuració i solidaritat, no simplement per la presència de quasi tots els habitants, sinó per la seva disposició delimitant els grups de sexe i d'edat i reforçada pels elements simbòlics —creu processional, bandera de la confraria del Roser (a la que pertany tot el veïnat), cant dels goigs—; i porta a renovar i refermar anualment el lligam que existeix entre la comunitat de persones de Montdarn i el seu patró diví, relació que és escenificada i sancionada per l'ofrena floral a la capelleta del Roc. Així la unitat social s'observa a si mateixa com a grup,¹² s'identifica amb uns punts concrets del paisatge (conjunt església-roc), i reafirma el paper del Sant com a patró-membre del grup i d'intercessor en el pla de la divinitat.

12. La cerimònia es realitza únicament pels membres del lloc doncs la presència de forasters és nulla.

EL ROC DE SANT NARCÍS A VIVER

Del *Roc de Sant Narcís* és del que posseïm una informació més escassa, a causa que fa força anys que ha desaparegut i el seu record en les persones consultades resulta nebulós.

Un bloc de pedra informe, d'aparença aproximadament cúbica, que s'aguantava per un dels seus vèrtexs, i de considerables dimensions (amb una alçada de 4,5 m.) (fig. 4),¹³ rebia la denominació popular de *Roc de Sant Arcís o Tarsís*. Estava situat al rodal d'una capelleta dedicada a Sant Narcís, que es troba prop de la masia de Vilaferrans, sobre la carretera de Navàs a Serrateix en el punt en que aquesta entra a la plana on hi ha el petit nucli de Viver, i fou destruït en obrir la nova carretera que en el dit punt segueix l'antic camí ral.

Poca cosa més sabem sobre aquest *roc*; la capella actual és un edifici de planta rectangular i petites dimensions edificat l'any 1711 en temps del rector Puig com consta a la llinda de la porta on hi figura l'escut del dit rector, que fou qui la pagà;¹⁴ desconeixem però si amb anterioritat al segle XVIII hi havia existit algun edifici sacre més antic.

De sant Narcís, suposat bisbe i màrtir gironí del segle IV i possible desdoblament del bisbe Narcís de Jerusalem (segles III-IV), en tenim notícia del seu culte a Catalunya des de final del segle X, i el bisbe de Girona Berenguer al respondre a l'abat del monestir de Sant Ulric i Afra d'Augusta —actual Augsburg (Baviera)— el 1087 afirmava no posseir la *passio* del sant per haver estat destruïda «durant les persecucions». La llegenda atribueix a Narcís la tasca episcopal a Girona, l'evangelització a Augusta on s'establí a casa d'Afra, bagassa a qui convertí —segons la *Conversio s. Aefrae* (escrit del segle VIII), la posterior persecució per negar-se a sacrificar als ídols, i la tornada a Girona on fou martiritzat junt amb el seu diaca Feliu el 29 d'octubre d'un any proper al 307.¹⁵

Aquest *roc* és el que resulta més imprecís de tot el conjunt; dificulta la seva interpretació el no documentar una dedicació del lloc a Sant Narcís anterior al segle XVIII, i per altre part no sabem si presentava cap mena de treball picat a la roca.

13. Norbert FONT I SAGUÉ, *Curs de geologia*. La Neotípia, Barcelona 1926, p. 5, fig. 2.

14. Josep M. BADIA, *Furgant la història* «Montbordò» (Serrateix), II, núm. 3 (1979), pp. 13-14.

15. Justo FERNÁNDEZ ALONSO, *Narciso*, vol. IX de *Bibliotheca Sanctorum* Città Nuova Editrice. Roma 1967, 722-727 i Anscari M. MUNDÓ, *Narcís*, vol. 10 de *Gran Enciclopèdia Catalana*, Enciclopèdia Catalana S.A., Barcelona 1977, pp. 440-441.

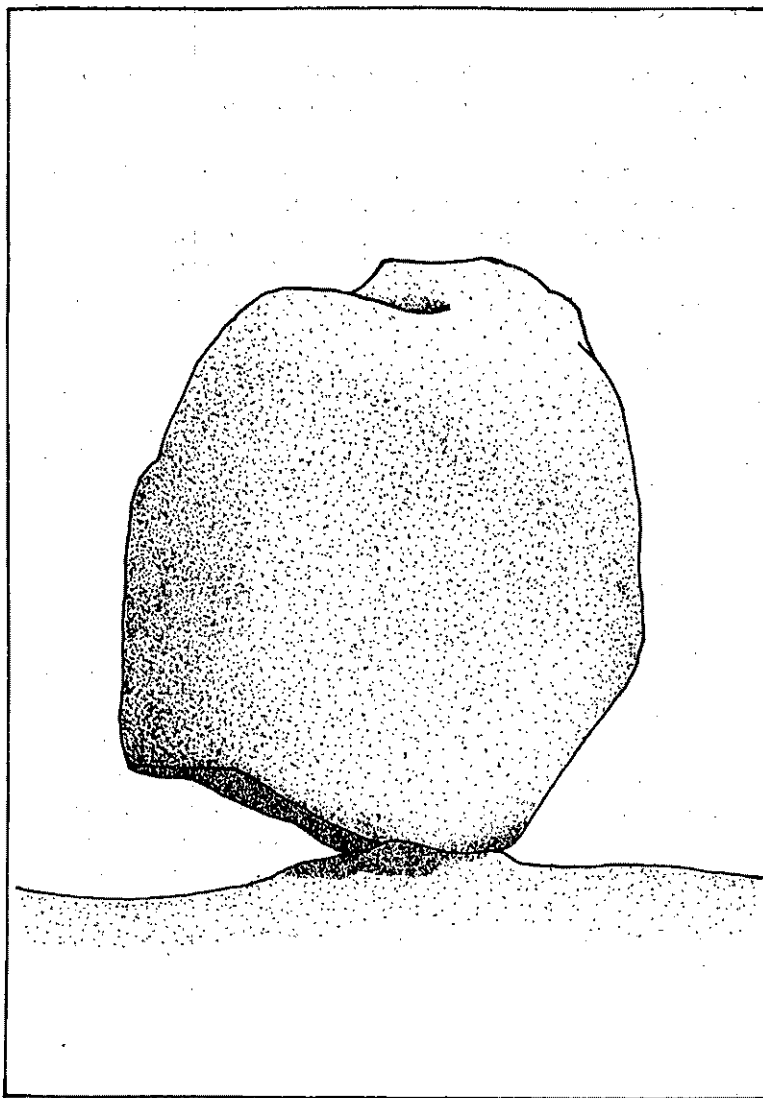


FIG. 4. Bloc anomenat *Roc de Sant Narcís* a Viver - alçada de 4,5 m. (segons fig. 2 del *Curs de geologia* de N. Font i Sagué, vegeu nota 13) (dibuix d'E. Riu - 1980).

EL ROC DE SANT URBICI A SERRATEIX

Al sud-est del monestir de Santa Maria i a no gaire distància, uns 300 metres, en els camps de la rodalia propers al camí de Castelladral aflora un gros bloc de pedra en forma cúbica arrodonida que no presenta cap particularitat especial, exceptuant la seva situació sorprenent i aparentment anòmala enmig d'uns camps de cereals en els anomenats Plans de Serrateix; sembla que fins no fa gaire, hi havien altres blocs més petits al seu voltant si bé foren destruïts al dificultar les tasques agrícoles, essent però respectat el del Sant (fig. 5).

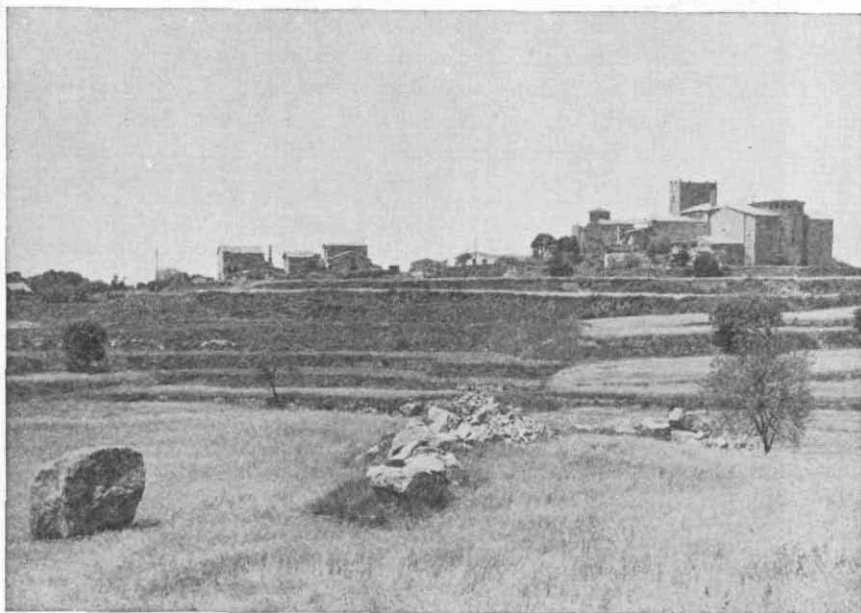


FIG. 5. Visió de conjunt del Roc de Sant Urbici, a l'esquerra, i l'església de l'antic monestir de Serrateix (clixé d'E. Riu - 1979).

Aquest penyal és l'anomenat *Roc de Sant Urbici*. Tradicionalment s'han donat dues interpretacions diferents sobre aquesta denominació. Una assegura que fou el lloc on va rebre martiri el Sant i fins i tot hi ha qui afegeix que unes

16. Simeó SELGA I UBACH, *La llegenda del Roc de Sant Urbici*, opuscle editat pel Patronat d'Amics de Serrateix a Manresa 1977.

línies vermelles, que s'hi poden observar, són rastres de la seva sang.¹⁶ L'altre ens diu que s'hi va trobar el cos del Sant; l'any 1908 va ser recollida de viva veu una versió molt més detallada del fet, segons aquesta comparegué un dia un boig per aquestes contrades procedent de Bordeus i portant el cadàver del Sant a coll, no podent resistir més la fatiga de la llarga caminada abandonà el cos sant al peu del *roc* tot i assabentant del fet al veïnat, que no en va fer cap cas en veure que es tractava d'un foll. L'endemà el boig va desaparèixer, però a partir d'aquell dia, a l'hora en que el cos sant havia estat abandonat, les campanes del monestir tocaven soles; aquest fet miraculós va colpir a la gent que va preguntar-se sobre la veritat del que els hi havien dit i cercaren el cadàver del Sant que localitzaren al costat del *roc*; en intentar de traslladar-lo al monestir per donar-li sepultura no pogueren aixecar-lo ni moure'l, per més esforços que fessin, pel seu pes desmesurat. Davant d'això decidiren anar a cercar el boig allà on fos, el trobaren al cap de poc temps no gaire lluny d'allí, i ell tot sol i a pes de braços el portà i diposità dins del monestir, on es conservaren les seves relíquies dins d'una urna col·locada en un altar dedicat a la seva memòria.¹⁷ Les arquetes amb les despulles de sant Urbici i els altres màrtirs que conserva el monestir es treuen en processó el dia de la seva festa, també hi havia el costum de fer-ho en processó de rogatives per demanar aigua o en ocasió de forts temporals.¹⁸

Sant Urbici de Serrateix presenta una problemàtica força complexa, segons la tradició local ens apareix com a arquebisbe d'Urgell i màrtir;¹⁹ el seu cos junt amb els de sant Víctor i Zenon, soldats romans màrtirs, i el de santa Felícola verge, són els anomenats *Sants Màrtirs de Serrateix* (fig. 6), celebrant-se les festes el 14 de febrer, el primer diumenge de maig, *festa de la Traslació* o del *Perdó*, i el 6 d'agost, festa de Sant Urbici.²⁰ D'aquest conjunt de sants només hem pogut documentar en les referències escrites més antigues sobre el monestir el culte a sant Urbici, a qui estava dedicat el temple junt amb la Mare de Déu, segons una donació feta el 940,²¹ així com en els documents pels quals el cenobi adoptà la regla benedictina i s'elevà a Froila a la categoria d'abat sota el patronatge de la casa comtal de Cerdanya-Besalú;²² posteriorment figura citat

17. Dionís UBIÑANA, *Excursió a Viver y Serrateix*, «Butlletí del Centre Excursionista de la Comarca de Bages» (Manresa), III, núm. 25 (1908), pp. 107-115 i III, núm. 26 (1908), pp. 123-129.

18. Ignasi FELIU DE TRAVY, *El monestir de Santa Maria de Serrateix*, Ed. Montblanc-Martin, Granollers 1977, p. 24.

19. Goigs dels Sants Màrtirs, editats a Manresa el 1962.

20. Manuel RIU, *Una consuetud monàstica catalana de la fi del segle XVII*, vol. III, *II Congrés litúrgic de Montserrat*. Monestir de Montserrat 1967, pp. 229-244.

21. Jaime VILLANUEVA, *Viage literario a las iglesias de España*, vol. VIII, València 1821, p. 121.

22. El monestir no adoptà la regla de Sant Benet fins l'any 977, anteriorment seguien un codi pre-benedictí, això ha fet suposar una procedència immigratòria de la comunitat,

en un martiriologi del segle XI que conservava el monestir on s'indicava que havia estat martiritzat pels pagans a Serrateix mateix i sepultat a l'església de la Mare de Déu.²³

Aquestes poques i prou nebuloses notícies antigues venen enterbolides pels paral·lelismes que presenta amb el Sant Urbez aragonès; un intent d'exposar la vida de Sant Urbici realitzat el segle XVII ens reproduïx pràcticament la narració hagiogràfica de sant Urbez: natural de Bordeus, fill de pare pagà i mare cristiana, fou fet captiu i portat presoner entre els infidels, alliberat posteriorment tornà a Bordeus on entrà a la religió sota el mestratge de Sant Martí de Lleó i feu vida eremítica al «monte Corineo» durant uns 70 anys de vida exemplar i miraculosa resistint tentacions i curant malalties, fou obeït per les bèsties i salvà la vida a sant Frontinià, deixeble seu, quasi centenari fou elegit bisbe i va convertir un gran nombre de gentils, pel que fou perseguit pels pagans fins a degollar-lo vers l'any 704, posteriorment fou portat a Serrateix.²⁴

Aquesta versió no difereix en gran mesura de les referents a sant Urbez que també el situen en un moment cronològic similar —segle VIII— i com a originari de Bordeus, precisen de la seva permanència a Galícia com a presoner i l'anada a Alcalá de Henares posterior al seu alliberament d'on recuperà els cossos dels sants màrtirs Just i Pastor que des d'aleshores transportà, féu vida eremítica per les muntanyes de l'Alt Aragó (vall de Vió, Monte Sastral —Cueva de San Urbez—, Albella, vall del Serrablo, ribera de Guara —Cueva de Salieillas (Ceresola)—, estada al monestir de San Martín de la Val Onsera amb sant Martí, on fou ordenat sacerdot, evangelització de la vall de Nocito i estada al Monte Airal —Peña del Santo— on morí centenari pregant de genolls), el seu cos incorrupte es conservava en el santuari de San Urbez a Nocito junt amb els de sant Just i Pastor, lloc on el Sant fundà un monestir documentat des del segle X i una petita església dedicada a la Mare de Déu.²⁵ En la tradició local alto-aragonesa sant Urbez se'ns presenta com un pastor i evangelitzador amb un fort paper benèfic sobre la natura,²⁶ la seva figura i les seves festivitats han

hipòtesi que considerem arriscada. Ignasi FELIU DE TRAVY, *El monestir de Santa Maria de Serrateix*, Ed. Montblanc-Martin, Granollers 1977, pp. 12-16.

23. Segons observació de J. Villanueva que també recollí la tradició sobre el martiri de Sant Urbici al Roc. I. FELIU DE TRAVY, *El monestir de Santa Maria de Serrateix*, Ed. Montblanc-Martin, Granollers 1977, p. 23.

24. Antonio Vicente DOMÉNECH, *Historia general de los santos y varones ilustres en santidad del principado de Cataluña*, Imprenta de Gaspar Garrich, Girona 1630, pp. 235-237.

25. Justo FERNÁNDEZ ALONSO, *Urbicio*, vol. XII de *Bibliotheca Sanctorum*. Città Nuova Editrice, Roma 1969, 848-849 i Damián IGUACEN BORAU, *Vida de San Urbez, Sol de la Montaña*. El Noticiero. Zaragoza 1969, 165 p. 94 figs.

26. D. IGUACEN BORAU, *Vida de San Urbez. Sol de la Montaña*. El Noticiero. Zaragoza, pp. 37-41 i 105-110.



LOS SANTOS MÁRTIRES
 URBICIO (ARZOBISPO), ZENÓN y VÍCTOR (SOLDADOS)
 y FELÍCULA (VIRGEN)

cuyas Sagradas Reliquias se veneran en la Parroquial Iglesia del antiguo
 Monasterio de Santa María de Serrateix (Obispado de Solsona)

FIG. 6. Xilografia dels Sants Màrtirs de Serrateix reutilitzada en una estampa editada l'any 1940, el boix original es conserva a l'arxiu de l'església parroquial de Serrateix (col·lecció d'E. Riu).

estat adaptades per la cultura *montañesa* sintetitzant tota una visió del món fortament pre-cristiana.²⁷

Podem diferenciar des d'ara dues tradicions pel Sant berguedà, una que

27. Josefina ROMA RIU, *Aragón y el carnaval*, Guara editorial (Colección básica aragonesa núm. 21). Zaragoza 1980, pp. 57-59.

sembla força antiga a Serrateix el considera com a màrtir local, l'altre presenta una forta semblança amb la del sant aragonès i faria suposar un desdoblament del personatge; les similituds són fortes no tan sols en la versió erudita,²⁸ sinó també en elements de la llegenda popular —ciutadà de Bordeus i transport de cossos sants (sant Urbez porta els màrtirs Just i Pastor, el cos de sant Urbici és portat a coll per un boig)—.²⁹ Les dues versions coincideixen en sancionar el caràcter sagrat del Roc i el relacionen sempre amb el cos de sant Urbici —lloc de martiri o lloc de la troballa del cadàver.

Tant si sant Urbici i sant Urbez són el desdoblament d'un mateix personatge com si el Sant de Serrateix ha rebut unilateralment fortes influències del seu confrare aragonès, cosa molt difícil d'escatir, cal remarcar-ne el caràcter evangelitzador el seu testimoni i culte en un moment força reculat, el segle x, i els elements simbòlics lligats al Roc.

PLANTEJAMENT D'HIPÒTESIS

Creiem que les dades que aportem sobre una àrea molt concreta de la Catalunya central sobre l'existència de tres blocs de pedra sacralitzats fan que el fet no puguí tractar-se com a simplement anecdòtic o reduir-lo a curiositat etnogràfica; cal una profunda i meticulosa reflexió sobre aquest tema.

Per entrar dins d'aquesta problemàtica, des del nostre punt de vista, ens sembla que cal des d'un bon començament plantejar alguns punts previs força complexos. Primer testimoniar que no coneixem cap estudi aprofundit sobre les etapes i la paulatina penetració del cristianisme a Catalunya, de com aquesta nova religió va modificar i fou modificada pel «paganisme», com va penetrar i com va ésser assumida per les masses populars allunyades de les picabaralles teològiques; cal en aquest sentit un esforç per relacionar els testimonis arqueològics sobre el món baix romà i l'aparició de dades feaents de culte cristià, pel cas de la comarca del Berguedà l'estudi de la successió i evolució dels edificis de culte localitzats a l'església de Santa Maria de Sorba a Montmajor pot aportar informació molt interessant.³⁰ La valoració qualitativa i quantita-

28. Ens referim a la donada per A. V. Doménech a la *Historia general...* a la primera meitat del segle xvii.

29. En una primera lectura de la llegenda de Sant Urbici de Serrateix podem remarcar alguns trets significatius (alguns d'ells estereotipats es repeteixen a gran nombre de narracions sobre troballes santes) com són la presència d'un boig que pel seu estat anormal i maginal pot ser recobert d'un determinat poder que el fa executar designis divins, el so de les campanes com anunci de la presència d'un element sagrat —cos, processó, etc.—, i el pes desmesurat d'un cos o d'una imatge per expressar poder i/o voluntat divina.

30. Esperem en aquest sentit la propera publicació dels resultats dels treballs d'excavació realitzats sota la direcció del professor Manuel Riu.

tiva tant del grau de penetració del cristianisme com de l'estructura eclesial fins el segle VII/VIII resulta doncs molt difícil de realitzar;³¹ és possible que la reestructuració de les fórmules de dominació després de la invasió àrab-musulmana feta per l'aristocràcia local, amb la intervenció franca durant la «primera època comtal», i la posterior expansió comtal vers el sud comportés l'establiment i/o consolidació definitiva de la religió per l'afermament de l'eixam d'esglésies i comunitats monàstiques.³² Opinem que fou en aquest moment, segles VIII al X, quan el cristianisme i l'Església profundament transformats des del seu origen³³ arrelaren de manera explícita i plena a Catalunya.

Paral·lelament a l'estudi del procés de penetració del cristianisme a un nivell ampli (com sintetitzà, assimilà o rebutjà els cultes anteriors, quins trets nous aportà —ex.: devoció als sants, etc.—) és precís d'analitzar a un nivell concret com estructurà físicament en l'espai els llocs sagrats, quins punts de referència adoptà dins del context geogràfic per a determinar l'estructura sacralitzada de la zona i aproximar-nos a la seva significació i evolució (llocs de culte —esglésies, capelles i monestirs—, altres punts sacralitzats —creus de terme, rocs, etc.—); els resultats d'una investigació en aquest sentit per aquesta àrea del Berguedà que reflectís cronològicament la concreció i localització dels indrets sagrats en referència a l'evolució de l'estructura socio-econòmica de la contrada dins del món feudal, podria fer que aquests *rocs* deixessin de representar un fenomen estrany i descontextualitzat per englobar-se dins d'un marc de referència molt més ampli i explicatiu que ara no podem copsar.³⁴

De moment, podem constatar el fet de l'existència de tres *rocs* amb nom de sants màrtirs i evangelitzadors, que excepte en el cas de sant Joan formen la seva llegenda entre els segles VIII i X, amb el seu culte documentat a Serrateix i Montdarn durant la primera meitat del segle X i en aquest darrer indret amb una fornícula-santuari a la roca versemblantment força més antiga, fa suposar que la santificació d'aquests penyals va ésser anterior al segle X i tendia a assimilar i reproduir un contingut sagrat pre-cristià que posseïen.

31. Un exemple de les possibilitats de l'estudi dels materials arqueològics i les fonts escrites és el llibre de Enric A. LLOBREGAT, *La primitiva cristiandat valenciana. Segles IV al VIII*, Ed. L'Estel, València 1977, 159 p.

32. Miquel BARCELÓ, *La invasió àrab-musulmana i Catalunya, «L'Avenç»* (Barcelona), núm. 7-8 (1978), p. 24.

33. Gonzalo PUENTE OJEA, *Ideología e historia. La formación del cristianismo como fenómeno ideológico*, Ed. Siglo XXI, Madrid 1974, 404 p.

34. Són molt interessants i suggerents en aquest sentit els escrits de William A. CHRISTIAN, *De los santos a María: panorama de las devociones a santuarios españoles desde el principio de la Edad Media hasta nuestros días* a *Temas de Antropología Española* editat per C. Lison Tolosana. Akal editor (Colección Manifiesto núm. 27), Madrid 1976, pp. 49-105; i del mateix autor *Religiosidad popular. Estudio antropológico en un valle español*, Editorial Tecnos (Colección de Ciencias Sociales, serie de sociología), Madrid 1978, 245 p.