

JOAN-F. CABESTANY FORT /
FRANCESCA RIERA VILAR (†)

CERÀMICA DE MANRESA (SEGLE XIV)

L'estudi de les peces de ceràmica amb decoració de tonalitats verda i negra-terrosa, conservades i exposades a les vitrines del Museu Comarcal de Manresa va permetre a F. Riera i Vilar la redacció de la seva tesi de llicenciatura,¹ treball que amb petits retocs va guanyar el «Tercer Premi Oms i de Prat, 1979». L'edició del treball premiat, en què es va abreujar l'inventari,² fou d'un reduït nombre d'exemplars i d'una limitada difusió i ha passat quasi desapercebuda, circumstància que em va suggerir la redacció d'aquest resum,³ en el qual vaig intentar d'aportar les principals contribucions de l'estudi, com són la tipologia i la seva nomenclatura segons la informació adduïda per les fonts historiogràfiques dels segles XIV i XV.

Aquestes peces, junt amb altres fragments i fins i tot amb peces senceres de caràcter popular, foren trobades en demolir-se l'església gòtica del Carme de Manresa, en el tràgic estiu-tardor de l'any 1936. La troballa es va salvar de la seva total pèrdua mercès a l'arriscat coratge del manresà Lluís Rubiralta, que va recuperar les peces d'entremig de les runes, desafiant el risc d'una situació d'esclat revolucionari popular que, portada pels sentiments anticlericals, va derruir a Manresa cinc esglésies gòtiques, algunes d'aquestes veritables monuments artístics.⁴ La ceràmica es va descobrir, com és tradicional a les construccions gòtiques mediterrànies, als carcanyols de les voltes, omplerts de ceràmica a causa del seu poc pes i de la seva resistència com a material de construcció.⁵

1. RIERA VILAR, Francisca: *Ceràmica de Manresa en el siglo XIV*, Barcelona, 1979, 148 fols., 66 làms., 5 gràfics, (Text mecanografiat.)

2. RIERA I VILAR, Francesca; CABESTANY I FORT, Joan-F.: *Ceràmica de Manresa. Segle XIV*, Manresa, 1980, Caixa d'Estalvis de Manresa, 233 pàgs., amb il·lustracions.

3. Una primera redacció d'aquest resum fou presentat al «II Coloquio Internacional de Ceràmica Medieval del Mediterráneo Occidental, Toledo, 2-7 noviembre 1981».

4. RIERA-CABESTANY: *Ceràmica*, pàgs. 29 i ss.

5. RIERA-CABESTANY: *Ceràmica*, pàgs. 24 i ss.

L'església del Carme havia format part del conjunt arquitectònic del convent dels carmelites, fundat l'any 1307, i era l'única construcció d'un cert valor que havia sobreviscut a l'exclaustració (1835). Aquest temple va començar-se a edificar l'any 1322 sota la direcció del notable arquitecte Berenguer de Montagut, les obres del qual es van prolongar, segurament paralitzades amb motiu de la pesta de 1348, i no es van acabar fins a les darreries del segle XIV, concretament l'any 1394, data en què es va construir la portada. Amb tot, segons costum, part de l'església s'havia habilitat per al culte en una data propera a l'any 1357, moment en què es documenta l'inici de la talla del cor conventual situat al centre del temple.⁶

La ceràmica procedia del sostre del presbiteri edificat a partir de 1322 i acabat abans del 1357, data en què la part principal de l'edifici havia d'estar cobert i podia ser utilitzada, altrament no podríem explicar-nos el bastiment del cor conventual.

Un primer problema que suscita la troballa és el seu possible valor econòmic. Servir com a replè en un edifici pressuposa, pensem, un escàs valor crematístic; segurament es tractava de desferres i no havien de trobar-se a una gran distància, gairebé a peu d'obra per a obviar el seu encariment a causa del transport. En observar les diferents peces i altres fragments no museístics ens va permetre deduir que, a més de la trencadissa ocasionada per la caiguda des de les altes voltes, hi ha deficiències de cuita i ruptures a conseqüència de la mateixa fabricació. Això, al nostre criteri, ens capacita per suposar que van utilitzar ceràmica defectuosa procedent del runam d'algun forn o obrador proper a la ciutat de Manresa.

Fins ara, la manca de notícies documentals sobre terrissers a aquesta ciutat al segle XIV era considerada com a cabdal, però des del moment en què el doctor Josep Gasol, director de l'Arxiu Històric de la població, va descobrir un document (9 abril 1367) en què s'afirma que Jaume Gras, oller de Barcelona, viu, temporalment, a Manresa, tot i que no especifica quina tasca o treball realitza durant aquest eventual sojorn, no ens repugna pensar que potser estava dedicat a la fabricació de ceràmica per comercialitzar-la al mercat d'aquesta població, centre d'una gran activitat mercantil. És de creure que era més fàcil manufacturar la ceràmica *in situ*, d'existir les matèries que ho possibilitaven. En aquest cas era factible. Molt a prop de Manresa, fins a començaments del segle XX, va haver-hi, a la riba del riu Cardener, a les rodalies de l'actual estació del ferrocarril, terrissaires dedicats a l'elaboració de ceràmica popular. És més lògic intentar fabricar-la a la vora dels centres de consum que traslladar-la de lluny, fet que comporta, sempre, el risc de malmetre-la amb el transport. Això no vol dir que els terrissers a Barcelona i altres poblacions catalanes no fabriquessin per

6. RIERA-CABESTANY: *Ceràmica*, pàgs. 22 i 23.

a la venda per tot Catalunya. Amb tot, és viable que alguns d'aquests artesans treballassin circumstancialment a poblacions que fossin consumidores d'un cert nombre de fornades, i se simplifiqués, d'aquesta manera, la seva comercialització. Fins fa pocs anys, a la nostra terra, es podia contemplar l'artesà-quincallaire que anava, de poble en poble o de mercat en mercat, oferint els seus serveis on no existien menestrals dedicats a aquestes tasques.⁷

La quantitat i qualitat de les troballes de ceràmica verda i negra-terrosa a la Catalunya Vella han estat importants, però per desgràcia només s'ha estudiat, monogràficament, la troballa feta en el castell de Cotlliure (Vallespir).⁸

Es va intentar de fer, primerament, una nomenclatura relacionada amb la tipologia: forma, mides i decoració de les peces, utilitzant com a punt de partida les recerques i estudis fets entorn a la ceràmica catalana dels segles XIV i XV. Creiem que no s'aporten conclusions definitives però sí algunes que ens han permès confirmar i millorar els esquemes aportats amb anterioritat per altres investigadors. L'esforç, pensem, ha estat profitós; la nomenclatura, tot i no ésser definitiva, confiem que és més exacta que l'aportada per S. Verdie, autora a qui va mancar un més aprofundit coneixement del català, cosa que no li va permetre aplicar amb tota exactitud els termes lingüístics a possibles formes d'una tipologia tradicional utilitzada fins fa pocs anys a la ceràmica popular.⁹

Nou peces obertes han estat classificades com *escudelles* i sis com *escudelles gresales*,¹⁰ la diferència entre aquests dos tipus és la forma, mides i decoració. Tres *escudelles* no presenten cap mena d'ornamentació, la superfície de les quals està recoberta de vernís blanc;¹¹ pel contrari, altres quatre estan decorades amb petits escuts, sense cap mena de valor heràldic, dibuixats amb manganès, així mateix les dues restants, amb decoració vegetal estilitzada.¹² Les *escudelles gresales* tenen una bonica ornamentació pintada en verd i negre-terrosos¹³ semblant a moltes d'altres peces d'aquest conjunt de Manresa. Caracteritzada aquesta ornamentació el fet que està emmarcada per una orla de triple circumferència, les dues exteriors de color negre-terrosos i la central verda.¹⁴ Les nou *escudelles* s'agrupen en tres formes,¹⁵ i les sis *escudelles gresales* en altres dues.¹⁶

7. RIERA-CABESTANY: *Ceràmica*, pàgs. 36 i ss.

8. VERDIE, Simone: *La céramique médiévale décorée d'oxyde de cuivre et de manganèse retrouvé au Château Royal de Collioure*, «Archéologie Médiévale» (Caen), II (1972), pàgs. 281-303, amb il·lustracions.

9. RIERA-CABESTANY: *Ceràmica*, pàgs. 224 i ss.

10. RIERA-CABESTANY: *Ceràmica*, pàgs. 47 i ss.

11. RIERA-CABESTANY: *Ceràmica*, pàgs. 49 a 54. Inventari núms. 1 a 3.

12. RIERA-CABESTANY: *Ceràmica*, pàgs. 55 a 66. Inventari núms. 4 a 9. Apèndix, làm. 1-1.

13. RIERA-CABESTANY: *Ceràmica*, pàgs. 67 a 78. Inventari núms. 10 a 15. Apèndix, làms. 1-2, 1-3 i 1-4.

14. Apèndix. Taula V, Orles, fig. 2.

15. Apèndix. Taula I, figs. 1, 2 i 3.

16. Apèndix. Taula I, figs. 4 i 5.

Set peces obertes les hem considerat com a *plats*, els quals per les diferències de mides i decoració pensem que podrien ésser els documentats com a *plats de postres* i com a *plats de menjar*.¹⁷ Els *plats de postres* tenen una decoració molt semblant a les *escudelles*: un sense cap ornamentació¹⁸; tres ho estan amb tres ratlles encreuades en forma d'estrella emmarcats per una simple circumferència de gros traçat, i tot dibuixat de color negre-terros.¹⁹ Dos dels tres *plats de menjar* tenen motius de caire emblemàtic, però sense cap valor heràldic, i estan mancats d'orla o sanefa.²⁰ Un únic *plat de menjar*²¹ té una rica decoració amb «alàfies» i és molt semblant a la decoració dels *pots d'apotecari*.²² Els *plats de postres o de menjar*, igual que les *escudelles* i les *escudelles gresales*, menys aquest darrer, donen la sensació que tenien una funció, fonamentalment utilitària, i eren de poc valor per a realçar la riquesa del parament de la taula. Els quatre *plats de postres* presenten quatre formes diferents,²³ igualment que els tres *plats de menjar* que tenen altres tantes formes.²⁴

Els *talladors* són peces obertes bàsiques per al servei de la taula, i es diferencien dels *plats* per les seves dimensions i la poca profunditat, fet que permetia poder tallar o trinxar les carns, segons el seu apel·latiu indica.²⁵ Aquestes peces presenten dues formes²⁶ i la seva decoració és semblant a les *escudelles gresales*,²⁷ amb tot un d'aquests *talladors* té una sanefa més rica, decorativament, que les orles de les *escudelles gresales*.²⁸

Un terç de les peces exposades al Museu de Manresa, i quasi la meitat de les obertes corresponen a un tipus identificat com a *servidores*.²⁹ Aquestes peces s'han pogut agrupar en set formes diferents segons dimensions i concavitat,³⁰ i les seves mides són més grans que les dels *plats de menjar* i dels *talladors*.

Totes les *servidores* són peces d'una extraordinària riquesa ornamental, i només una d'aquestes té una decoració semblant a un *plat de menjar*,³¹ les altres

17. RIERA-CABESTANY: *Ceràmica*, pàgs. 79 i ss. Inventari núms. 16 a 21.

18. RIERA-CABESTANY: *Ceràmica*, pàgs. 81 i 82. Inventari núm. 16.

19. RIERA-CABESTANY: *Ceràmica*, pàgs. 87 a 92. Inventari núms. 19 a 21. Apèndix. Taula V, Orles, fig. 1.

20. RIERA-CABESTANY: *Ceràmica*, pàgs. 83 a 86. Inventari núms. 17 i 18.

21. RIERA-CABESTANY: *Ceràmica*, pàgs. 99 i 100. Inventari núm. 25. Apèndix. Taula V, fig. 9.

22. RIERA-CABESTANY: *Ceràmica*, pàgs. 189 a 192. Inventari núms. 65 i 66.

23. Apèndix. Taula I, figs. 6 a 9.

24. Apèndix. Taula I, figs. 10 a 12.

25. RIERA-CABESTANY: *Ceràmica*, pàgs. 93 a 98. Inventari núms. 22 a 24.

26. Apèndix. Taula I, figs. 12 i 13.

27. Apèndix. Làms. 2-1 i 2-2.

28. Compari's les làms. 1-2, 1-3 i 1-4 amb 2-1 i 2-2. Taula V, fig. 6.

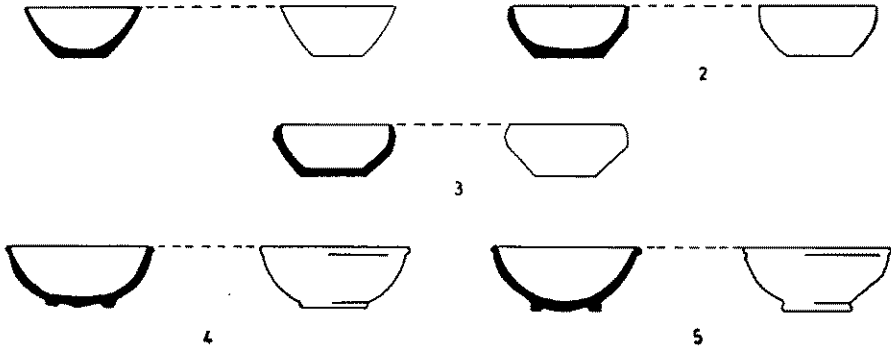
29. RIERA-CABESTANY: *Ceràmica*, pàgs. 101 a 144. Inventari núms. 26 a 45.

30. Apèndix. Taula II, figs. 1 a 7.

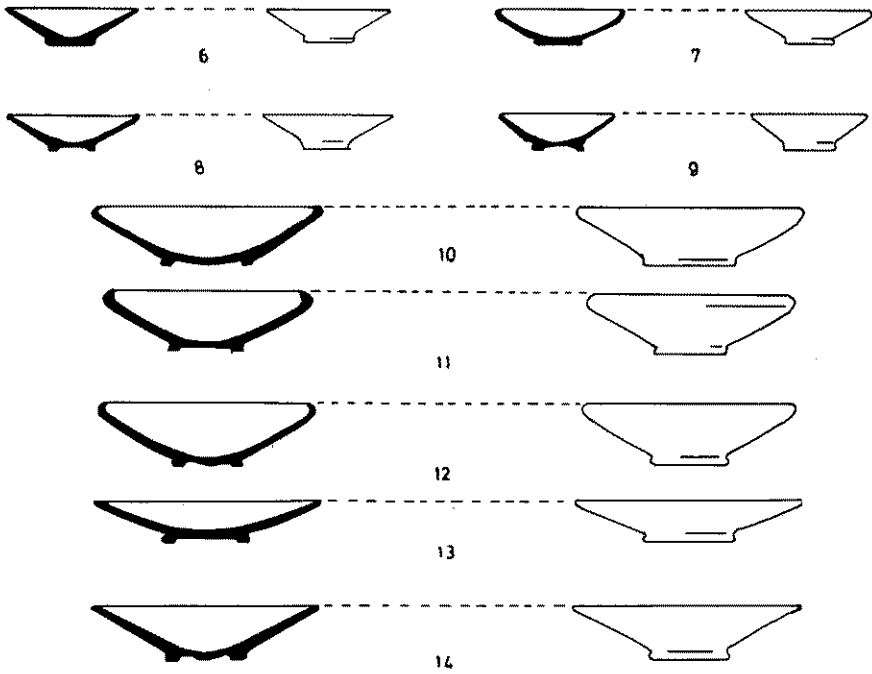
31. RIERA-CABESTANY: *Ceràmica*, pàgs. 105 i 106. Inventari núm. 26.

TAULA I

ESCUDELLES



PLATS | TALLADORS

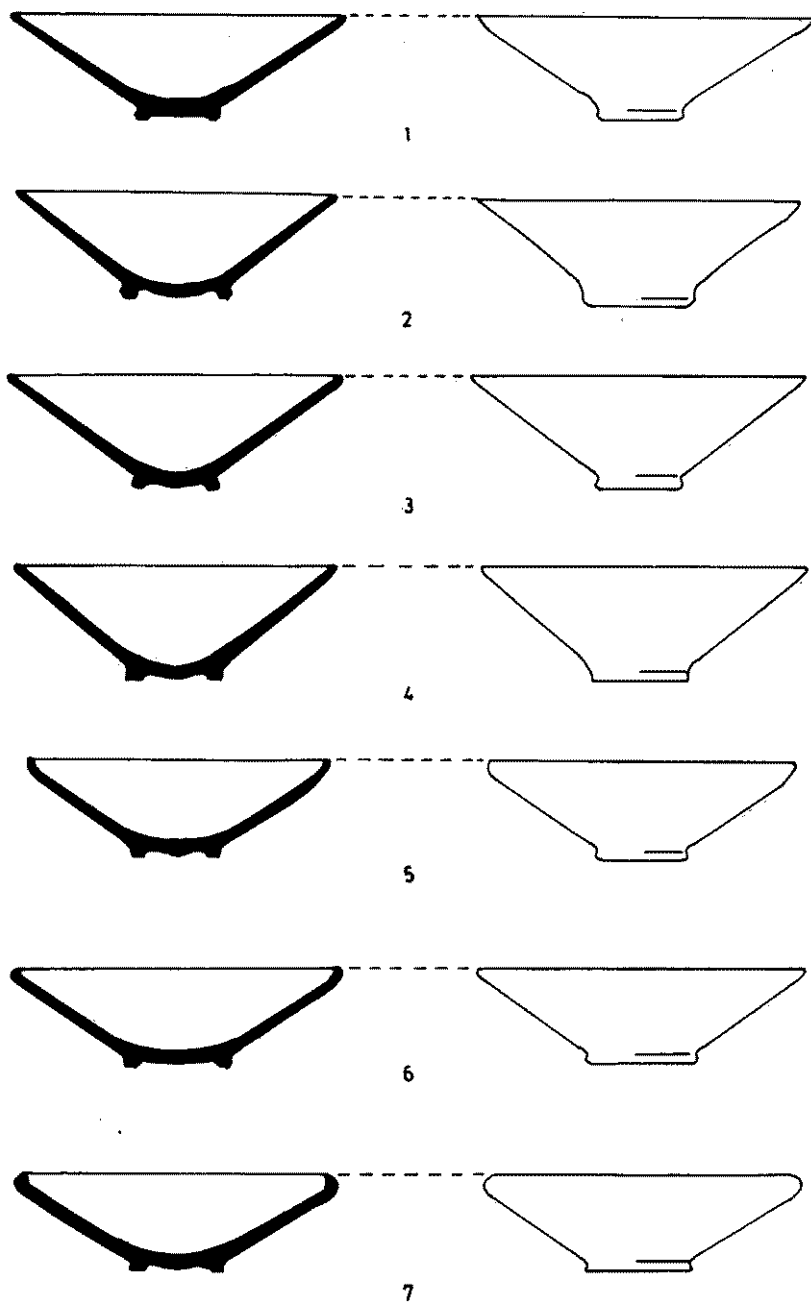


Escala

0 2 4 6 8 10 cm

TAULA II

SERVIDORES



Escala

TAULA III

GERRETES O PITXERS



1



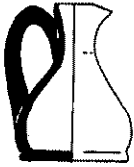
2



3



4



5



6



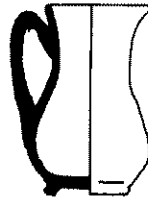
7



8



9



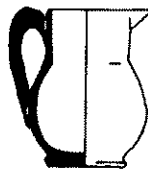
10



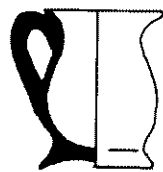
11



12

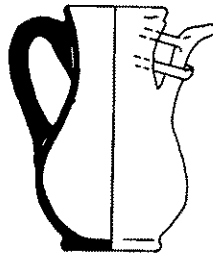


13



14

SETRILL



15

Escala

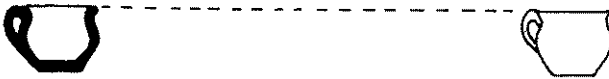
0 2 4 6 8 10 cm

TAULA IV

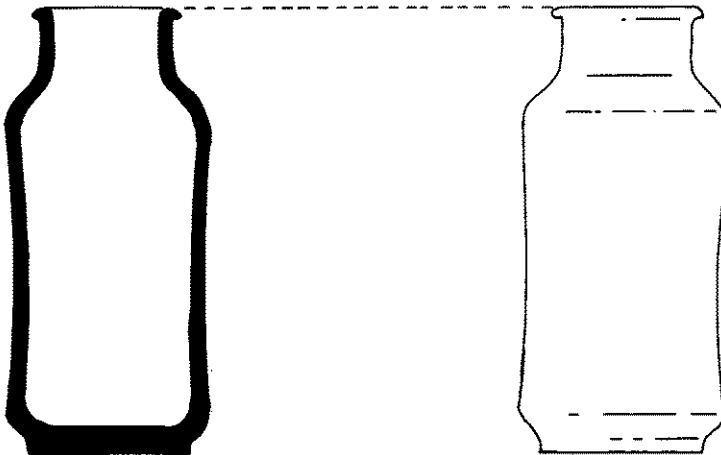
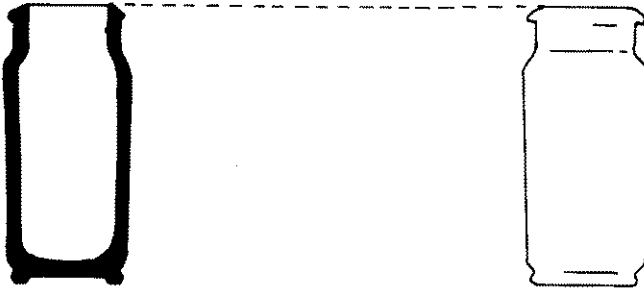
ESCUDELLO



TUPI



POTS D'APOTECARI



Escala
0 2 4 6 8 10 cm

TAULA V

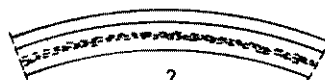
ORLES

1

SANEFES



1



2



1



2



3



4



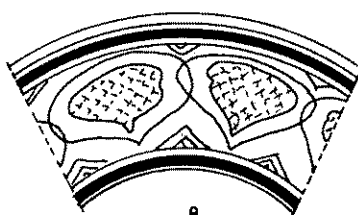
5



6

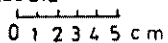


7



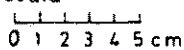
8

Escala



9

¹³Escala



dinou presenten una gran varietat decorativa, amb motius inanimats i animats, fins i tot amb la representació de la figura humana: un camperol.³³ Tenim l'opinió de que les *servidores* van tenir un paper molt destacat al parament de la taula, i la seva varietat i riquesa decorativa estava en relació amb la fortuna que desitjava donar a entendre i a conèixer l'anfitrió als seus invitats. Aquesta ornamentació de les *servidores* ha estat la més reproduïda pels estudiosos i la més ben coneguda de tot el conjunt de les seixanta-sis peces de la ceràmica verda i negra-terrosa trobada i conservada a Manresa.

La decoració central de les *servidores* està emmarcada per una gran varietat de sanefes, que augmenten la seva vistositat. Tres sanefes decoren sengles peces;³⁴ una quarta sanefa, la trobem en dues peces;³⁵ la cinquena i sisena sanefes, molt semblants, les podríem considerar com a variants d'un mateix tema decoratiu,³⁶ i decoren, respectivament,³⁷ una i quatre ³⁸ *servidores*; aquesta darrera sanefa és quasi igual a la que decora un *tallador*.³⁹ Per últim, la setena sanefa és la que decora un major nombre de peces, vuit.⁴⁰ Hi ha a més una *servidora*⁴¹ decorada i dibuixada en color negre-terros amb una temàtica semblant al *plat de menjar* que hem descrit, ornamentació que utilitza essencialment «alàfies» i altres motius de tradició islàmica.⁴² La decoració i les sanefes no tenen cap mena de relació, almenys a les peces conservades i estudiades, amb les seves formes tipològiques.

Les peces tancades rebien a la documentació medieval catalana els noms de *gerretes* i *pitxers*, tot i que a les vitrines del museu de Manresa s'exposen setze peces amb gran varietat de formes i decoració, l'estudi d'aquest conjunt no ha permès atribuir les peces a cada un dels termes *gerretes* i *pitxers*, i per això foren agrupades en un apartat de doble titulació: *gerretes* o *pitxers*.⁴³ No vol dir que no fos possible assenyalar dues tipologies per les característiques del seu peu

32. Apèndix. Làms. 2-3, 2-4, 3-1, 3-2 i 3-4.

33. RIERA-CABESTANY: *Ceràmica*, pàgs. 143 i 144. Inventari núm. 45. Apèndix. Làms. 3-4.

34. RIERA-CABESTANY: *Ceràmica*, pàgs. 123 i 124, 127 i 128, 133 i 134. Inventari números 35, 37 i 40. Apèndix. Taula V, Sanefes, figs. 1, 2 i 3.

35. RIERA-CABESTANY: *Ceràmica*, pàgs. 115 i 116, i 121 i 122. Inventari nús. 31 i 34. Apèndix. Taula V, Sanefes, fig. 4, làm. 3-1.

36. Apèndix. Taula V, Sanefes, figs. 5 i 6.

37. RIERA-CABESTANY: *Ceràmica*, pàgs. 113 i 114. Inventari núm. 30. Apèndix. Taula V, Sanefes, fig. 5.

38. RIERA-CABESTANY: *Ceràmica*, pàgs. 109 i 110, 117 i 118, 125 i 126, i 131 i 132. Inventari nús. 28, 32, 36 i 39. Taula V, Sanefes, fig. 6.

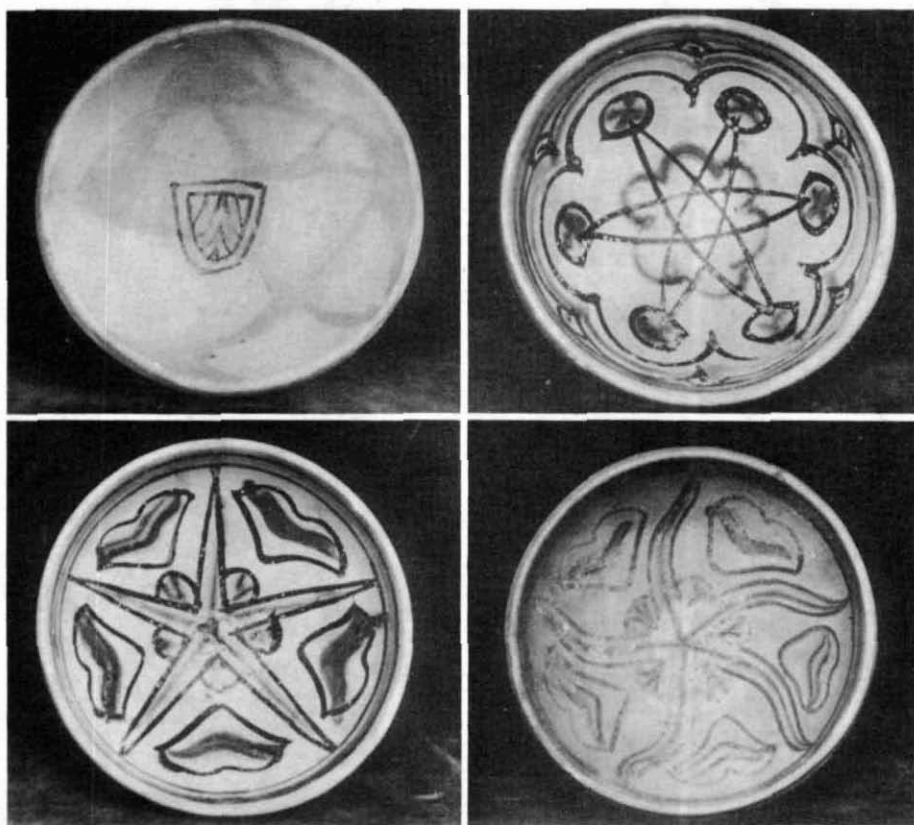
39. RIERA-CABESTANY: *Ceràmica*, pàgs. 99 i 100. Inventari núm. 24.

40. RIERA-CABESTANY: *Ceràmica*, pàgs. 107 i 108, 111 i 112, 129 i 130, 133 a 144. Inventari nús. 27, 29, 38, 41 a 45. Apèndix. Taula V, Sanefa, fig. 7, làms. 2-3, 2-4, 3-2, 3-3 i 3-4.

41. RIERA-CABESTANY: *Ceràmica*, pàgs. 119 i 120. Inventari núm. 33.

42. RIERA-CABESTANY: *Ceràmica*, pàgs. 99 i 100. Inventari núm. 25.

43. RIERA-CABESTANY: *Ceràmica*, pàgs. 145 i ss.



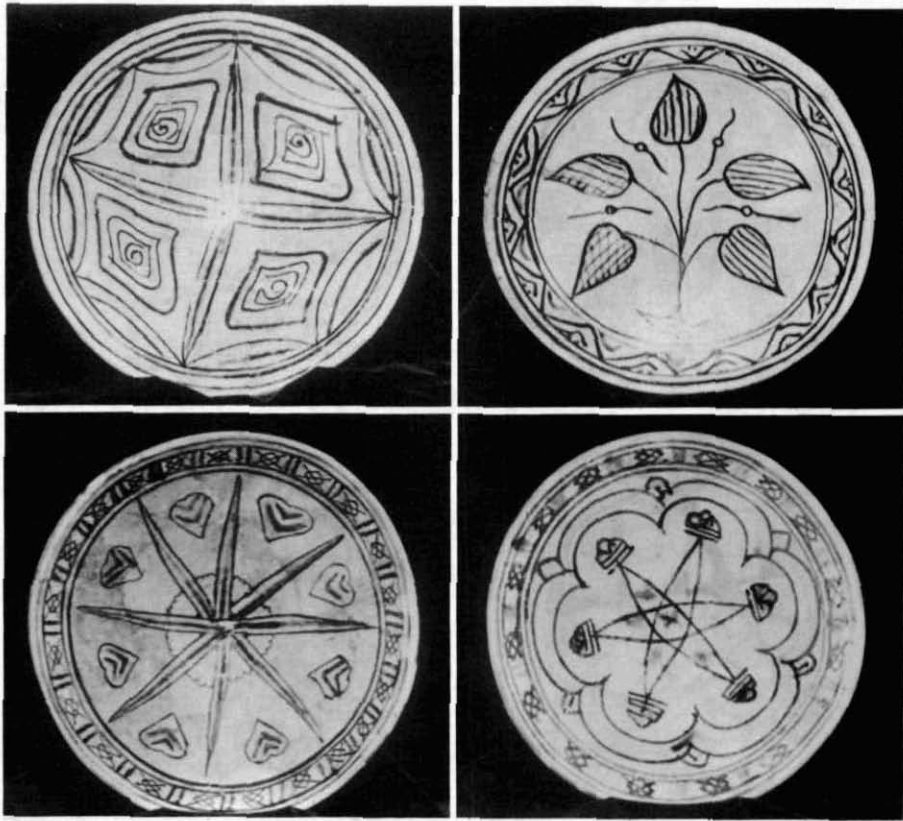
1 - 1. Escudella. Inv. núm. 5.

1 - 2. Escudella gresala. Inv. núm. 10.

1 - 3. Escudella gresala. Inv. núm. 14.

1 - 4. Escudella gresala. Inv. núm. 15

í panxa, però no és fiable estudiar els perfils dels colls, brocs o becs perquè la majoria de les peces els han perdut i les posteriors reconstruccions no ens permeten, en la majoria dels casos, fer una correcta interpretació de les restes emmascarades dessor la restauració. A més, creiem, que a la tipologia d'aquestes peces tancades tant o més que el peu o la panxa el que les definia i donava nom era el seu ús concret pel servei de la taula segons fos la forma del coll, broc o bec, fet que permetia vigilar la decantació dels diferents líquids. La decoració d'aquesta part de les *gerretes* o *pitxers*, tenia característiques peculiars, però no definia la tipologia.



2-1. Tallador. Inv. núm. 22.

2-3. Servidora. Inv. núm. 27.

2-2. Tallador. Inv. núm. 24.

2-4. Servidora. Inv. núm. 29.

Set *gerretes* o *pitxers* tenen una gran semblança de formes i mides, i s'han conservat quasi senceres o amb un mínim de restauracions.⁴⁴ Una d'aquestes està mancada de qualsevol mena de decoració i sols està pintada en vernís blanc,⁴⁵ pel contrari altres cinc sense diferències essencials, tenen una ornamentació molt semblant.⁴⁶ La setena es caracteritza per la seva tipologia (panxa i coll) i la seva

44. RIERA-CABESTANY: *Ceràmica*, pàgs. 149 a 162. Inventari núms. 46 a 52. Apèndix. Taula III, figs. 1 a 7.

45. RIERA-CABESTANY: *Ceràmica*, pàgs. 149 i 150. Inventari núm. 46.

46. RIERA-CABESTANY: *Ceràmica*, pàgs. 151 a 160. Inventari núms. 47 a 51. Apèndix. Làms. 4-1 i 4-2.



3-1. Servidora. Inv. núm. 34.

3-3. Servidora. Inv. núm. 43.

3-2. Servidora. Inv. núm. 41.

3-4. Servidora. Inv. núm. 45.

decoració⁴⁷ amb «alàfies» i motius de tradició islàmica que recorda l'adornament de les dues peces descrites (*plat de menjar i servidora*).⁴⁸

Altres set *gerretes* o *pitxers* es diferencien d'aquests primers per les mides, forma i decoració. El seu peu no és massís, el coll és més ample i alt, però per malastrugança han sofert ruptures que fan irrealitzable una acurada restauració d'aquesta part que considerem tan essencial per a la seva descripció tipològica.⁴⁹

47. RIERA-CABESTANY: *Ceràmica*, pàgs. 161 i 162. Inventari núm. 52.

48. RIERA-CABESTANY: *Ceràmica*, pàgs. 99 i 100, i 119 i 120. Inventari núms. 25 i 33.

49. RIERA-CABESTANY: *Ceràmica*, pàgs. 163 a 176. Inventari núms. 53 a 59. Apèndix. Taula III, figs. 8 a 12. Làms. 4-3.



4-1. Gerreta o pitxer. Inv. núm. 47.

4-2. Gerreta o pitxer. Inv. núm. 49.

4-3. Gerreta o pitxer. Inv. núm. 55.

4-4. Gerreta o pitxer. Inv. núm. 60.

Per últim, dues *gerretes* o *pitxers* tenen característiques totalment diferents: la primera està mancada de decoració⁵⁰ i recorda peces de la ceràmica popular,⁵¹ i la segona té motius decoratius monocolors (negre-terrós) potser de record islàmic,⁵² però no formava part d'aquest grup de peces diferents a la totalitat del conjunt.

Cinc peces, una oberta i quatre tancades, totes elles amb característiques tipològiques molt peculiars, completen aquesta col·lecció. La peça oberta i una de les tancades,⁵³ estan mancades d'ornamentació; aquestes dues, *escudelló* i *tupí*, tenen una graciosa forma, emperò és difícil d'explicar el seu ús domèstic, i hem pensat si podien formar part dels atuells d'una taula infantil.

Les altres tres peces tancades són un *setrill*,⁵⁴ molt refet i una de les peces més singulars i típiques de la troballa, a la vegada que de les més reproduïdes. Dos *pots d'apotecari*⁵⁵ decorats amb motius de tradició oriental que no es poden relacionar, tipològicament, amb les altres peces, fins i tot amb les ornamentades amb una decoració especial.

Com a conclusió podem fer observar que aquesta ceràmica té una cronologia molt concreta: segon terç del segle XIV. Les peces procedien del runam d'una terrisseria propera a Manresa, obrador de ceràmica popular que treballaria, ocasionalment, segons les comandes del mercat o la presència de terrissers especialitzats, en la fabricació de peces de ceràmica verda i negre-terrós. Aquesta ceràmica tenia a Barcelona el seu centre productor més important, potser no l'únic, i va tenir una gran difusió per tota la Catalunya Vella, almenys pel testimoniatge de les troballes arqueològiques fetes fins a l'actualitat. La decoració, motiu i tècniques, és més semblant a la italiana del segle XIV que a la ceràmica fabricada a obradors de València o Terol. A més, el dibuix manresà, i fins i tot el de les peces trobades a altres indrets de Catalunya, està caracteritzat per trets molt arcaïtzants i populars.

50. RIERA-CABESTANY: *Ceràmica*, pàgs. 177 i 178. Inventari núm. 60. Apèndix. Taula III, fig. 13, làm. 4-4.

51. CABESTANY FORT, Joan-F.; RIERA VILAR, Francesca: *Hallazgos de cerámica medieval en la iglesia de Santa María del Pi de Barcelona*, «La céramique médiévale en Méditerranée Occidentale. X-XV siècles», Valbonne 11-14 septembre 1978, CNRS, París, 1980, pàgs. 407-411, amb il·lustracions.

52. RIERA-CABESTANY: *Ceràmica*, pàgs. 179 i 180. Inventari núm. 61. Apèndix. Taula III, fig. 14.

53. RIERA-CABESTANY: *Ceràmica*, pàgs. 185 a 188. Inventari núms. 63 i 64. Apèndix. Taula IV.

54. RIERA-CABESTANY: *Ceràmica*, pàgs. 183 i 184. Inventari núm. 62. Apèndix. Taula III, Setrill, núm. 13.

55. RIERA-CABESTANY: *Ceràmica*, pàgs. 189 a 192. Inventari núms. 65 i 66. Apèndix. Taula IV.