

REFLEXIONS ENTORN A LES ACTUACIONS DELS PARCS NATURALS EN L'ÀMBIT SOCIAL. EL CAS DEL PARC NATURAL DEL DELTA DE L'EBRE

AGUSTÍ ANDREU I TOMÀS

Professor de la Universitat Rovira i Virgili

A Catalunya els actuals espais protegits s'estructuren a partir de la Llei 12/85, de 13 de juny, d'espais naturals. En aquest text s'estableixen els principis bàsics de la filosofia proteccionista del nostre país. Òbviament la major preocupació d'aquesta Llei és la conservació del medi natural de tots aquells indrets del nostre territori on la natura no ha estat excessivament transformada per l'acció humana. Tenint en compte precisament la relació de l'home amb el medi i les característiques concretes de cada espai, l'esmentat text estableix les següents categories proteccionistes: parc nacional¹, paratge natural d'interès nacional², reserves naturals³ i parcs naturals⁴. De tots aquests espais de protecció especial són els parcs naturals els que es delimiten en aquelles àrees on la presència humana juga un paper determinant, tant pel fet de desenvolupar-hi activitats econòmico-lúdi-

ques com per viure-hi permanentment. Per aquest motiu que acabem d'exposar el parc natural constitueix la institució clau per analitzar la relació entre protecció de la natura i patrimoni etnològic.

La majoria dels actuals parcs naturals catalans tenen una història recent, pràcticament tots ells han estat creats a partir de la dècada dels vuitanta. Amb anterioritat a aquesta data els intents per crear espais protegits s'inicien a través de l'establiment, per part de la Diputació de Barcelona, dels plans especials de protecció del medi físic i del paisatge del Massís del Montseny (1977) i del massís de Sant Llorenç de Munt i la serra de l'Obac (1982). Uns quants anys més tard la Generalitat de Catalunya, recordem que l'Estatut d'Autonomia atorga competències exclusives a la Generalitat per regular aquells espais naturals que con-

1. "Són parcs nacionals els espais naturals d'extensió relativament gran, no modificats essencialment per l'acció humana, que tenen interès científic, paisagístic i educatiu. La finalitat de la declaració és de preservar-los de totes les intervencions que poden alterar-ne la fisonomia, la integritat i l'evolució dels sistemes naturals". (Article 22, punt 1 de la Llei d'Espais Naturals).

2. "Són paratges naturals d'interès nacional els espais o elements naturals d'àmbit mitjà o reduït que presenten característiques singulars atès llur interès científic, paisagístic i educatiu, amb l'objectiu de garantir-ne la protecció i la de l'entorn. (Article 23, punt 1 de la Llei d'Espais Naturals).

3. "Són reserves naturals els espais naturals d'extensió reduïda i de considerable interès científic...per a aconseguir de preservar íntegrament el conjunt d'ecosistemes naturals que contenen o d'alguna de les seves parts". (Article 24, punt 1 de la Llei d'Espais Naturals).

4. "Són parcs naturals els espais naturals que presenten valors naturals qualificats, la protecció dels quals es fa amb l'objectiu d'aconseguir-ne la conservació d'una manera compatible amb l'aprofitament ordenat de llurs recursos i l'activitat de llurs habitants". (Article 25, punt 1 de la Llei d'Espais Naturals).

sideri protegibles, s'afegeix a aquesta política amb la creació de dos paratges naturals d'interès nacional (zona volcànica de la Garrotxa -1982- i aiguamolls de l'Empordà -1983-) i amb la creació dels dos primers parcs naturals (Cadi-Moixeró i Delta de l'Ebre, el 1983). A partir de 1985, i com a conseqüència de la Llei d'espais naturals

es produeix un considerable augment de les zones protegides que impliquen no només una conservació a nivell legislatiu sino que inclouen la presència en el territori de tècnics i l'abocament de recursos materials per portar a terme llur gestió. En el present a Catalunya hi ha set parcs naturals (Veure quadre núm. 1) i sis espais més

QUADRE NÚM. 1 ÀREES DECLARADES PARC NATURAL A CATALUNYA			
G E N E R A L I T A T		PARATGE NATURAL D'INTERÈS NACIONAL	PARC NATURAL
	ZONA VOLCÀNICA GARROTXA	1982	1985
	AIGUAMOLLS DE L'EMPORDÀ	1983	1985
	CADÍ-MOIXERÓ		1983
	DELTA DE L'EBRE		1983
	MUNTANYA DE MONTSERRAT		1987
D I P U T A C I Ó B C N		PLÀ ESPECIAL COMISSIÓ D'URBANISME	PARC NATURAL
	MASSÍS DEL MONTSENY (*)	1977	1987
	MASSÍS DE SANT LLORENÇ DE MUNT I LA SERRA DE L'OBAC	1982	1987

(*) Juntament amb la Diputació de Girona

assimilables, pel seu funcionament, a aquesta categoria proteccionista (veure quadre núm. 2). Aquest creixement s'ha realitzat en base a la creació de nous espais (Muntanya de Montserrat, el 1987), la reconversió en parc natural dels plans especials de protecció del medi físic i del paisatge del massís del Montseny i del massís de Sant Llorenç de Munt i la serra de l'Obac (1987) i el canvi de denominació, establert a les disposicions finals de la Llei d'espais naturals, dels paratges naturals d'interès nacional de la zona Volcànica de la Garrotxa i dels aiguamolls de l'Empordà (1985).

Ja hem comentat anteriorment que a més a més d'aquests espais declarats parcs naturals trobem tota una sèrie d'àrees protegides amb un 'modus operandi' assimilable a aquesta categoria conservacionista. Es

tracta bàsicament d'uns espais promoguts per la Diputació de Barcelona (Garraf -1986-, Montesquiu -1986-, Montnegre-Corredor -1989- i Olèrdola -1992-) i per l'Entitat Metropolitana de Barcelona (Parc Metropolità de Collserola -1987-). Sovint l'existència d'aquestes àrees crea confusió i és freqüent, en alguns casos, l'ús de la denominació de parc natural per designar-les, tant en algunes publicacions especialitzades com en els mitjants de comunicació. El panorama que acabem de dibuixar ens permet constatar, com assenyalen A. Amenós i altres (1991), l'autèntic laberint d'administracions que gestionen aquests espais naturals: Diputacions (Barcelona i Girona), Entitat metropolitana i Generalitat de Catalunya. En aquesta darrera institució trobem com a responsables de les seves àrees protegides a diferents departaments:

QUADRE NÚM. 2 ÀREES DE FUNCIONAMENT ASSIMILABLE A UN PARC NATURAL		
DIPUTACIÓ DE		PLA ESPECIAL COMISSIÓ URBANISME
BARCELONA	GARRAF	1986
	MONTSERRAT-CORREDOR	1989
	PARC COMARCAL MONTESQUIU	1986
	PARC COMARCAL OLÈRDOLA	1992
ENTITAT METROPOLITANA DE BARCELONA		PLA ESPECIAL D'ORDENAMENT I PROTECCIÓ DEL MEDI NATURAL
	PARC METROPOLITÀ DE COLLSEROLA	1987

el Departament d'Agricultura, Ramaderia i Pesca (Cadí-Moixeró, Delta de l'Ebre i aiguamolls de l'Empordà), el Departament de Medi Ambient (zona volcànica de la Garrotxa) i el Departament de Presidència (Muntanya de Montserrat).

Una vegada esbossat el mapa dels parcs naturals catalans centrarem la nostra reflexió sobre les actuacions d'aquestes entitats en l'àmbit social a través de l'anàlisi, en primer lloc, del marc legislatiu i, en segon lloc, de les realitzacions concretes dels parcs naturals que depenen de la Generalitat, il·lustrant-ho amb el cas concret del Parc Natural del Delta de l'Ebre.

La mateixa Llei d'espais naturals conscient que és difícil separar el medi natural i el medi social en un territori fortament humanitzat com el nostre, preveu tota una sèrie d'aspectes que, des del punt de vista de les ciències socials són força interessants. Entre aquests cal destacar els següents: 1) afavorir el desenvolupament de les diverses zones i fer possible la contenció del despoblament rural, facilitar llur disponibilitat per la recerca, l'educació i el lleure, fomentar l'educació escolar (art. 4), 2) afavorir la participació de les entitats locals en llur gestió (art. 29) i 3) proporcionar ajuts tècnics per la creació d'infraestructures, per millorar les activitats tradicionals, per rehabilitar l'habitatge rural, per conservar el patrimoni arquitectònic i per estimular les iniciatives culturals, científiques, pedagògiques i recreatives autòctones. Aquest marc general que pren en consideració els aspectes de tipus econòmic, social i patrimonial de les zones protegides ha d'ésser un dels punts claus de l'actuació dels parcs naturals. Malgrat tot en els diferents decrets⁵ de creació dels parcs que gestiona la Generalitat de Catalunya i on s'estableixen les normes bàsiques d'actuació d'aquestes entitats: òrgans de govern, atri-

bucions, objectius... s'observa una total heterogeneïtat quant a la consideració d'aquests aspectes. Pràcticament tots aquests decrets fan referència al manteniment de les activitats tradicionals que es desenvolupen en el sí dels diversos parcs naturals, fent èmfasi en la compatibilització de les activitats econòmiques i la conservació de la natura. Un altre dels aspectes destacats es refereix a la utilització dels diferents espais per la recerca, l'educació i el lleure (turisme) però, pocs parcs van més enllà d'aquesta declaració de principis, únicament el parc natural dels aiguamolls de l'Empordà articula en la seva Llei de creació, com a paratge natural d'interès nacional, un redactat que té en compte expressament l'esfera sociocultural i la dinamització econòmica del seu territori:

"L'objectiu, doncs, d'aquesta llei és de conservar i protegir els últims aiguamolls empordanesos sense els quals la comarca perdria identitat i perdria bellesa, per destinar-los a finalitats educatives, científiques, recreatives, culturals, turístiques i socioeconòmiques, segons els casos" (LLEI 21/1983, DOGC 380, pp. 2801).

Aquesta dispersió quant als objectius i finalitats dels diferents parcs naturals que depenen de la Generalitat de Catalunya s'explica, al nostre parer, per la manca d'una política general de l'administració que prengui en consideració una gestió integral dels territoris protegits. Juntament amb les mesures per conservar, millorar i defensar la natura d'aquests espais i fonamentar-ne l'ús turístic, cal que s'assumeixin realment altres aspectes com l'estudi, divulgació i promoció dels valors socioculturals i econòmics i que es produeixi un apropament a la població permanent.

Possiblement un dels parcs de la Generalitat pioners en el tractament de d'aquesta

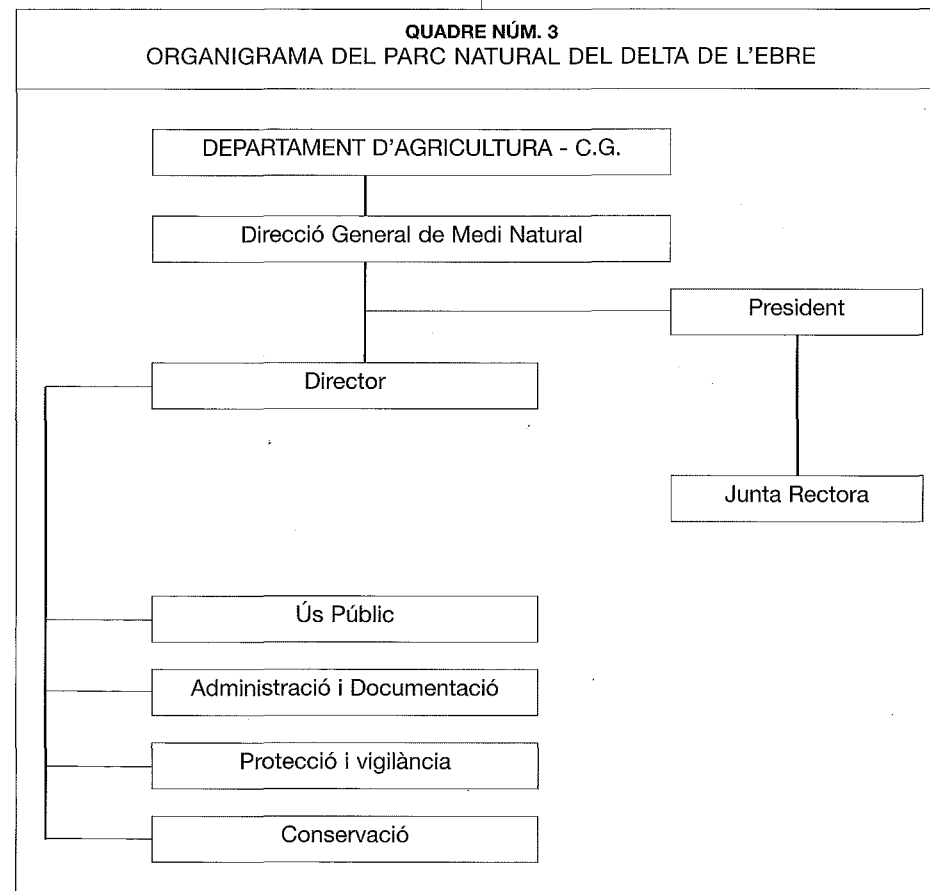
5. Els parcs naturals es creen per decret del Consell Executiu de la Generalitat de Catalunya.

temàtica hagi estat el Parc Natural del Delta de l'Ebre a través de la fundació l'any 1985 del Centre de Documentació (en aquest sentit és evident la influència dels parcs naturals i àrees protegides de la Diputació de Barcelona) i de la creació, aquest mateix any, d'una xarxa de monitors d'educació ambiental.

En l'organigrama (veure quadre núm. 3) d'aquest parc natural hi ha una sèrie de serveis que prenen en consideració aquest plante-

jament integral de la realitat on s'insereixen aquest tipus d'institucions: el medi físic, el medi econòmic i cultural i la població permanent.

Si analitzem les actuacions d'aquest parc en l'àmbit social podem distingir, bàsicament, dues grans esferes: l'àrea d'ús públic, (amb la creació del Servei d'Educació Ambiental i l'ecomuseu) i l'àrea d'Administració i Documentació (Amb la creació del Centre de Documentació del PNDE.)



1.- **L'ecomuseu:** l'edifici d'aquesta instal·lació fou inaugurat oficialment l'octubre de 1988 i, a excepció del nom, el seu funcionament no té gaire a veure amb la filosofia museística creada pel museòleg francès Georges Henri Riviere ni amb la primera generació d'aquests museus apareguda en el si dels Parcs Naturels Régionaux francesos. Es tracta bàsicament d'un centre d'informació i d'un espai on es desenvolupen diversos aspectes propis de l'educació ambiental. L'ecomuseu està situat al centre de la població de Deltebre i ocupa una extensió de 7 jornals⁶. El nucli d'aquesta estructura està constituït per un mas (de nova creació) que inclou una zona de recepció i informació, una sala d'audiovisuals i una exposició, recentment inaugurada, de caire general sobre el delta de l'Ebre. En aquesta exposició plana (sense objectes) podem distingir tres àmbits, en primer lloc, informació sobre les zones declarades parc natural, a continuació se'ns parla del medi humà amb una sèrie de plafons amb els següents títols: Transport i comunicacions, hàbitat i indumentària tradicional, història i poblament, oliverar i garriga, pesca i aqüicultura, caça, salines i els 7 municipis del delta. Per últim hi ha un bloc sobre el medi natural que inclou els següents temes: formació del delta, regressió, riu, ullal, bassa, sosar, duna i platja, mar i badia, horta, arrossar i migracions.

La resta de l'espai fou configurada com una reproducció a l'aire lliure dels ambients deltaics més representatius (humanitzats: xarxa hidràulica, conreus d'horta, conreus d'arròs i fruiters; i naturals: llacuna, riu, illa fluvial, bosc de ribera i ullal). En aquest espai també hi trobem un 'hide', des d'on es poden observar les diferents espècies d'ocells que hi ha a la reproducció de la llacuna, un aquari-terrari, amb la presència dels peixos d'aigua dolça, amfibis i rèptils més significatius del delta i dos

habitatges tradicionals, barraques, en les quals hi ha una exposició permanent d'arts de pesca continental i una exposició sobre el conreu de l'arròs abans de la seva mecanització.

2.- **El servei d'educació ambiental** porta a terme tasques pedagògiques i divulgatives adreçades a les escoles de Primària i Secundària i a grups organitzats. El seu funcionament es canalitza a través d'una sèrie d'estades, la duració de les quals va des d'un fins a cinc dies. Les estades escolars s'organitzen en base a unes activitats clarament definides en unes fitxes de treball que fan referència als següents temes: riu, dunes, platges, bosc de ribera, l'arròs, els conreus d'horta, els llauts, les arts de pesca, el poblament antic i actual i l'aquari-terrari. Tant l'ecomuseu com el servei d'educació ambiental estan integrats dintre de l'àrea d'ús públic del parc natural i tenen com a missió la dinamització i assessorament de les iniciatives turístiques locals (seminaris de formació, accés a subvencions...), el disseny i realització d'itineraris de natura (plafons interpretatius, miradors i observatoris) i l'elaboració del programa d'activitats per a la població local (xerrades, sortides, exposicions...). De totes aquestes activitats cal mencionar la creació d'un itinerari per a bicicletes a la zona de la llacuna de l'Encanyissada ja que està plantejat des d'un punt de vista integral. Els centres d'interès d'aquest itinerari ens permeten apropar-nos tant al medi natural com al medi sociocultural del delta, essent els punts més destacats els que a continuació detallem:

- a.- Punt de partida: Casa de Fusta, museu ornitològic (aus naturalitzades i col·lecció d'ous d'ocells).
- b.- Zona XII: àrea de jonqueres i aiguamolls amb aprofitament ramader (bous).
- c.- Torre de Sant Jordi (1580) torre de defensa de la badia dels Alfacs.

6. 1 jornal es igual a 2190 centiàrees, és a dir, es tracta d'un terreny de 1 h i 53 a.

- d.- Llacuna de l'Encanyissada. Avifauna de la llacuna, aprofitament pesquer.
- e.- Piscifactories de la zona de Sant Antoni.
- f.- Antigues salines de Sant Antoni.
- g.- Estació de bombeig, construïda per facilitar els desguàs dels arrossars cap el mar.
- h.- La Nòria. zona de canyissar, colònies de nidificació d'agròns i martinets.
- i.- Poble Nou: pedania d'Amposta construïda per l'Institut Nacional de Colonització.

3.- **Centre de Documentació.** Creat l'any 1985, aquest servei del parc natural té com a principal missió la recopilació de tots aquells materials que fan referència a l'àrea geogràfica del delta de l'Ebre i a una sèrie d'àmbits temàtics relacionats amb la conservació de la natura i les zones humides en general. Compta també amb un recull de premsa diari de totes les notícies relacionades amb el delta, amb un arxiu fotogràfic i un apartat de publicacions periòdiques amb diverses revistes sobre protecció de la natura i gestió del patrimoni natural.

A banda de les tasques que un parc natural pot realitzar directament sobre el patrimoni del seu territori i en relació a la dinamització socioeconòmica, sorgeixen també una sèrie d'iniciatives privades que poden aprofitar l'impacte que causa en l'opinió pública la creació d'aquests espais i l'existència d'un turisme rural amb uns interessos i unes exigències concretes, diferents del turisme convencional. En el cas del delta de l'Ebre s'ha realitzat recentment una iniciativa d'aquest tipus amb la construcció del Delta Hotel (allotjament ecoturístic). Una sèrie de persones han reconverit la seva granja de conills en un equipament turístic que inclou una zona d'esbarjo integrada per una reproducció d'una llacuna en la que es desenvolupen diferents activitats tradicionals del delta: la pesca amb rall i navegar amb barquet de perxa. Tanmateix aquest hotel organitza activitats de cap de setmana relacionades amb el conreu de l'arròs a una parcel·la situada al voltant de

les edificacions i els usuaris poden, segons l'època de l'any, observar i participar en diverses activitats: inundació i sembra (abril), el plantar (maig-juny), el birbar (juliol) i el segar (setembre).

Aquests paràmetres que acabem d'exposar són en, major o menor grau, aplicables a tots els parcs naturals de la Generalitat, tots ells dediquen una sèrie d'esforços per apropar-se a la població permanent de les seves àrees i per portar a terme una gestió integral del seu territori. Malgrat tot, pensem que aquestes actuacions pateixen d'una certa fragilitat producte del fet de l'absència de científics socials en la seva plantilla. Efectivament, fins el present la col·laboració dels científics socials amb l'administració proteccionista ha estat insignificant i aquesta escassa relació, quan s'ha produït, s'ha limitat a l'avaluació dels resultats i, en altres ocasions, a la realització d'una avaluació predictiva (examinar un projecte i valorar si tindrà o no alguna mena d'impacte social) de la política proteccionista en una determinada zona. Aquest és el cas, per exemple, de la col·laboració del Departament d'Antropologia Social, Sociologia i Treball Social de la Universidad de Sevilla amb la Agència del Medio Ambiente de la Junta de Andalucía (GONZALEZ TURMO, 1993). L'avaluació feta per aquests especialistes dels resultats, que no seria gaire diferent en el cas que un treball similar es realitzés entre els parcs naturals de Catalunya, ens presenta una realitat plena de tensions i conflictes entre els habitants de les àrees protegides i l'administració. Problemes que en gran mesura s'haguessin pogut evitar si els científics socials poguessin participar en la investigació aplicada (generar i proporcionar investigació bàsica per a l'elaboració dels projectes) i en la mateixa execució d'aquests plans, des de dintre de la pròpia institució.

Estem convençuts que des de les ciències socials poden definir-se una sèrie d'estratègies que ajudin a superar aquest conflicte.

Una d'aquestes solucions que, precisament pot aportar l'antropologia, es dirigeix al nucli mateix del problema, i consisteix en vehicular la participació de la població amb el desenvolupament a través de la utilització del patrimoni. Ens referim a les experiències portades a terme a França amb els ecomuseus. Els ecomuseus par-teixen d'una conservació dinàmica del patrimoni, amb la funció de protegir la natura, d'estudiar la societat i d'afavorir un desenvolupament econòmic sostingut i foren, precisament, una eina de la que es dotaren els parcs naturals regionals francesos per complir un dels seus objectius bàsics en el moment de la seva creació: revaloritzar les àrees rurals amb un medi natural significatiu a través del desenvolupament del turisme d'interior, éssent el patrimoni (natural i social) un dels instruments bàsics d'aquesta dinamització socioeconòmica.

Aquests últims aspectes són, al nostre parer, els punts més destacables de la nova museologia donat que converteixen el patrimoni en un instrument que aporta tant als gestors com a la població unes eines d'anàlisi i de reflexió susceptibles de permetre un millor desenvolupament socio-econòmic tot generant activitats que impliquen creació d'ocupació, mantenen a la població en les comunitats rurals i milloren la qualitat de vida i, sobretot, afavoreixen la implicació dels habitants de la zona en la gestió de llur territori (un dels punts més febles del model d'actuació dels parcs naturals) ja que aquest és un dels principis irrenunciabls d'aquesta museologia activa. Creació de museus, seguint la filosofia dels ecomuseus, en el si dels parcs naturals o bé, com proposa J. M. RUEDA, major relació dels parcs naturals amb els museus que ja existeixen en el seu territori poden ajudar a aquestes institucions de protecció de la natura a definir millor les seves estratègies en l'àmbit social.

BIBLIOGRAFIA

- AMENÓS, Antoni i altres. **Els drets del medi ambient**. Barcelona: CEPA, DEPANA, 1991.
- ANUNCI DIPUTACIÓ DE BARCELONA. Sobre el Pla especial de protecció del medi físic i del paisatge de les serres del Montnegre-Corredor. (DOGC 1300, 01-06-1990).
- CERNEA, M.M. "Sociological knowledge for development projects". En: **Putting people first. Sociological Variables in rural development**. Oxford: World Bank; Oxford University Press, 1985
- CLAIR, Jean. "Les origines de la notion d'écomusée". En **Vagues. Une anthologie de la nouvelle muséologie**. Mâcon: Éditions W.M.N.E.S, 1992
- DECRET 357/83, de 4 d'agost, de declaració del Parc Natural del Delta de l'Ebre. (DOGC núm. 359, 31-08-1983).
- DECRET 106/1987, de 20 de febrer, pel qual es declaren Parc Natural el massís de Sant Llorenç de Munt i la Serra de l'Obac. (DOGC núm. 827, 10-04-1987).
- DECRET 332/1986, de 23 d'octubre, sobre declaració del Parc Natural del Delta de l'Ebre i de les Reserves Naturals Parcials de la Punta de la Banya i de l'Illa de Sapinya. (DOGC núm. 779, 17-12-1986).
- DECRET 136/1984, de 17 d'abril, de desplegament de la Llei 21/1983, de 28 d'octubre, de declaració de paratges naturals d'interès nacional i de reserves integrals zoològiques i botàniques dels aiguamolls de l'Empordà. (DOGC núm. 436, 23-05-1985).
- DECRET 353/1983, de 15 de juliol, de declaració del Parc Natural del Cadí-Moixeró. (DOGC núm. 357, 24-08-1983).
- DECRET 59/ 1987, de 29 de febrer, pel qual es declara Parc Natural la Muntanya de Montserrat. (DOGC núm 812, 06-03-1987).
- DECRET 231/1985, de 15 de juliol, de concreció topogràfica dels límits del paratge natural d'interès nacional i de les reserves integrals d'interès nacional i de les reserves d'interès zoològic i botànic dels aiguamolls

- de l'Empordà.(DOGC núm. 583, 30-08-85).
- DECRET 319/1983, de 21 de juliol, d'adscripció al Departament de la Presidència del Patronat de la Muntanya de Montserrat, entitat autònoma de caràcter administratiu.(DOGC núm. 357, 24-08-1983).
- DECRET 71/1986, de 13 de febrer, sobre aprovació de la concreció topogràfica dels límits del parc natural i de les reserves naturals de la zona volcànica de la Garrotxa. (DOGC núm. 671, 11-04-1986).
- DECRET 105/1987, de 20 de febrer, pel qual es declara Parc Natural el massís del Montseny. (DOGC núm. 827, 10-04-1987).
- EDICTE, de 6 de febrer de 1987, sobre resolucions adoptades per l'Honorable Conseller de Política Territorial i Obres Públiques en matèria d'Urbanisme referent al Parc del Garraf.
- EDICTE d'11 de novembre de 1992, sobre un acord de la Comissió d'Urbanisme de Barcelona i una resolució del Conseller de Política Territorial i Obres Públiques referents al Municipi d'Olèrdola. (DOGC 1672, 20-11-1992).
- EDICTE, de 18 de setembre de 1986, sobre resolucions adoptades pel Conseller de Política Territorial i Obres públiques referents al Pla especial d'Ordenació del Parc Comarcal de Montesquiú. (DOGC 775, 20-10-1986).
- GESTIN, Jean-Pierre. "Museologie et Parcs Naturels". En: **La muséologie selon Georges Henri Rivière**. Paris: Dunod, 1989. Pp. 155-157
- GONZALEZ TURMO, Isabel (Coord.). **Parques Naturales Andaluces. Conservación y cultura**. Sevilla: Agencia de Medio Ambiente (AMA) de la Junta de Andalucía, 1993.
- HUBERT, François. "Historique des Ecomusées". En: **La muséologie selon Georges**

- Henri Rivière**. Paris: Dunod, 1989. Pp. 146-154
- HUBERT, François. "Du réseau de musées à l'écomusée". En: **Ethnologie Française** (Tom. 7, n°. 1: 67-74), 1987
- LLEI 21/1983, de 28 d'octubre, de declaració de paratges naturals d'interès nacional i de reserves integrals zoològiques i botàniques dels aiguamolls de l'Empordà.(DOGC núm. 380, 11-11-1983).
- LLEI 12/1985, de 13 de juny, d'espais naturals.(DOGC núm. 556, 28-06-1985).
- LLEI 2/1982, de 3 de març, de protecció de la zona volcànica de la Garrotxa.(DOGC núm. 206, 10-03-1982).
- MORINEAUX, Ives. **Les parcs naturels régionaux**. Paris: La Documentation Française, 1977.
- La museologie selon Georges Henri Rivière**. Paris: Dunod, 1989
- NICOLAS, Alain. **Nouvelles muséologie**. Marseille: Association Muséologie Nouvelle et Expérimentation Sociale, 1985.
- PALENZUELA, P. i J. HERNÁNDEZ. "Monachil y el Parque Natural de Sierra Nevada: percepciones i actitudes". En: GONZALEZ TURMO, Isabel (Coord.). **Parques Naturales Andaluces. Conservación y cultura**. Sevilla: Agencia de Medio Ambiente (AMA) de la Junta de Andalucía, 1993.
- PRATS, Llorenç. "L'Ecomuseu de les Valls d'Àneu en el futur del Pallars". En: **Àrnica** (15: 5-34), 1993
- RAMOS, A. y ESCRIBANO, R. "Planificació y gestió: algunes consideracions generals". En: **1ª. Reunió d'experts sobre la gestió dels Parcs Naturals i Reserves equivalents**. Barcelona: Servei de parcs Naturals de la Diputació de Barcelona, 1982
- RUEDA, J.M. " Parcs naturals i museus". A: **Aixa** (2: 155-157), 1989.

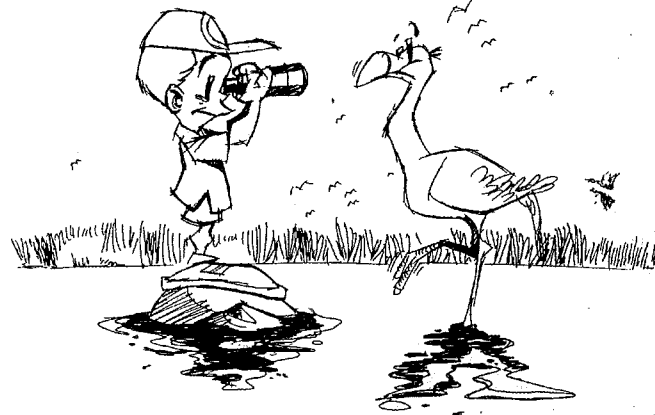
Conreu de l'arròs

Manual per als alumnes



Bassa

Manual per als alumnes



L'escola del parc
COOPERATIVA D'EDUCACIÓ AMBIENTAL



L'avifauna de la bassa

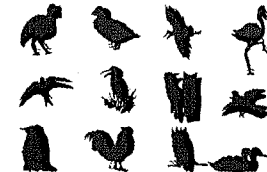
La avifauna de la laguna The avifauna's lagoon

Les aus, habent sempre comptat amb el Delta, són els responsables del prestigi internacional d'aquest Parc Natural de 75 km². Durant els mesos de fred entre de 200.000 a 400.000 ocells migrenen al Delta com a conseqüència d'hivernades.

El Delta és un dels principals punts d'atracada dels ocells migratoris. Durant la primavera i l'estiu, gairebé 40.000 parelles de mitjà d'un cervell d'esperança diferent es reproduïren en les diferents subzones de vida del Parc. Els grups més significatius són el dels agams i mantells amb 5.000 parelles, els limóns amb 2.000 parelles, els sarracins i fonselles amb 1.000, els botcs

amb 10.000 i les 12.000 parelles de garrins. Cal destacar la Garza blanca, ocell emblemàtic del Parc Natural, que al Delta de la Catalunya Nord s'observa amb importància del plaer.

El Delta és una de les zones més importants per al pas dels ocells, les subzones (humitats i salines), els llacunes i els canals llargs, que són entre la migració que circumda la Taronja algera de les colònies de canals importants del Parc. Durant els mesos d'hivern centenars de ocells es troben aquests, atorguen refugi i alimentació.



3



