

El monestir d'Avinyanya (Serós). Centre d'Estudis o Parc Cultural del Baix Segre: Una alternativa als museus locals

JOANA XANDRI I SOLÉ

(Directora excavació d'Avinyanya)

JOAN-RAMON GONZÁLEZ I PÉREZ

(Responsable del Servei d'Arqueologia de l'I.E.I.)

An ancient monument of architectural value which is in the process of restoration in order to be used again. The monastery could possibly house a cultural institution or an institute for studies of the lower river Segre. This centre could also hold a «Time» or museum of «Space» illustrative of thirteen municipalities with a total population of 16.740. As there are no museums or other cultural facilities in the area, the centre would provide an alternative to other local museums to be established in the future.

NOTA ACLARATÒRIA

Cal tenir en compte a l'hora d'exposar aquest tema, que aquest és solament un petit resum de l'avantprojecte que s'està realitzant en aquests moments de cares a donar una utilitat al monestir d'Avinyanya, un cop finalitzada la seva restauració; per tant no es res definitiu i cal encara seguir estudiant el tema abans de redactar un avantprojecte definitiu.

INTRODUCCIÓ

El 26 de novembre de 1985, mitjançant acord del Ple de la Diputació Provincial de Lleida en el marc del Conveni de col·laboració en matèria de Patrimoni Arquitectònic i Arqueològic entre la Generalitat de Catalunya i la Diputació de Lleida, s'acordà començar les obres de restauració del Monestir Trinitari d'Avinyanya, que es trobava en estat de lamentable ruïna, per tal de consolidar i recuperar el monument, ja que ens trobem davant del primer convent trinitari de la Península Ibèrica, fundat personalment per Sant Joan de Mata.

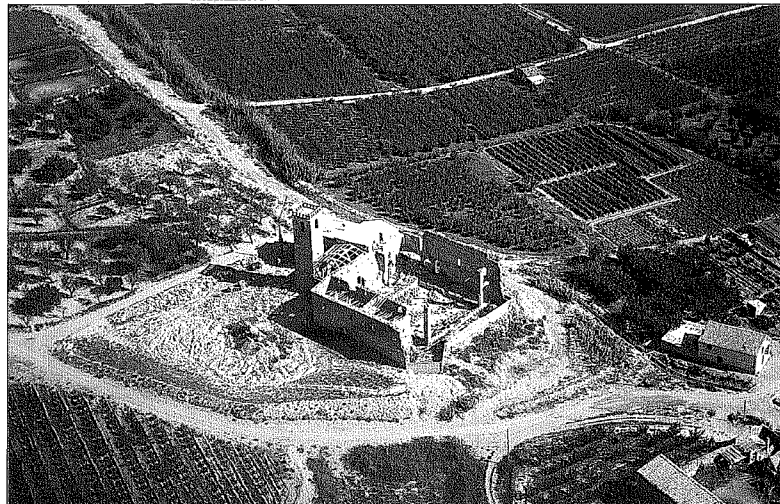
El monestir d'Avinyanya està conformat per dos conjunts arquitectònics ben diferenciats:

- L'església
- El claustre amb les seves edificacions residencials

La restauració s'ha dividit en dues parts, una ja realitzada, que ha estat la restauració i consolidació del temple i una segona part (a realitzar enguany), que serà la restauració i consolidació del claustre i d'un dels edificis de la zona residencial.

SITUACIÓ GEOGRÀFICA

El monestir d'Avinyanya es troba en el terme municipal de Serós, en la part més meridional del Segrià, coneguda com el Baix Segre; ja en el límit amb el Baix Cinca, a banda i banda del Segre, el qual travessa el territori en direcció NE-SW fins poc abans de la seva confluència amb el riu Cinca. El sector septentrional, a la dreta del riu, on hi ha la vila de Serós i el monestir d'Avinyanya, és el més ric del municipi, regat per l'antiga sèquia de Serós i pel canal d'Aragó i Catalu-



Vista aèria del monestir d'Avinganya des del sud-oest.

nya. El sector meridional, a l'esquerra del riu, és més extens i forma part morfològicament de les plataformes garriguenques.

Seròs dista de les poblacions de l'entorn i de Lleida ciutat, els següents quilòmetres:

Amb Lleida	26 km.
Aitona	6 km.
Alcarràs	15 km.
Granja d'Escarp	7 km.
Massalcoreig	4 km.
Soses	11 km.

Totes aquestes poblacions es troben comunicades per una carretera comarcal i amb Alcarràs i Lleida per la carretera nacional II.

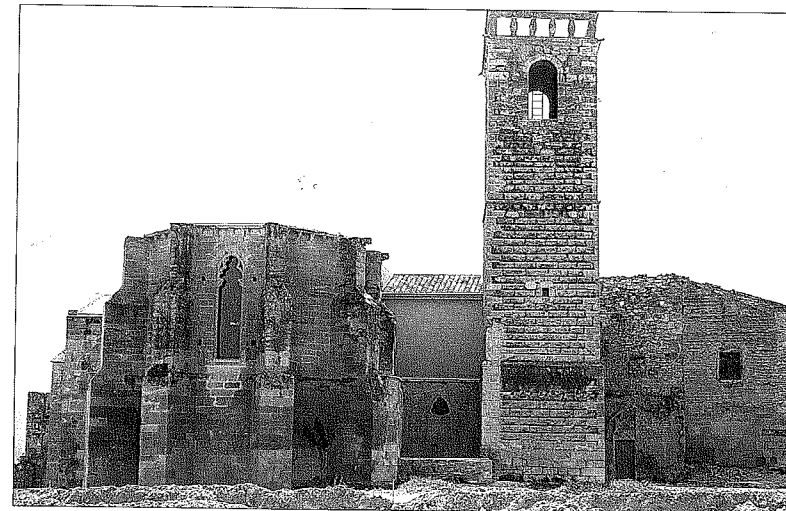
AVINGANYA: SÍNTESI HISTÒRICA

La història coneguda d'Avinganya es pot remontar a l'any 1149, quan després de la conquesta de Lleida als àrabs i del repartiment de terres següent, beneficia al noble Pere de Bellví amb la finca i torre d'Avinganya (molt probablement abans propietat de Yahya Ibn Gàniya, senyor de València i Múrcia, el qual l'any 1134 va derrotar a Alfons I el Batallador en la batalla de Fraga (Osca); l'any 1145 era governador d'Al-Andalus, i

fou un dels principals personatges que retardà la presa de Lleida pels cristians. Una deformació del seu nom originaria el topònim «Avinganya» i d'altra de semblant a Alcarràs «Vinganya»).

L'any 1201, Pere de Bellví dona oficialment Avinganya a Sant Joan de Mata, constituint-se el primer convent trinitari de la Península Ibèrica i el tercer d'Europa, on s'instal·la la primera i reduïda comunitat de frares trinitaris. A partir de 1205 s'inicien un seguit de donacions que van augmentar la riquesa d'Avinganya, la qual servirà per construir el primer temple i probablement convent, i iniciar una important tasca de redempcions que acabarà amb l'economia de la casa posant-la a un pas de la bancarrota total.

L'any 1236 es busca la solució al problema cedint el convent a l'Infanta Constança, filla del rei d'Aragó i germana de Jaume I el Conqueridor, maridada amb Guillem Ramon de Montcada, essent la primera senyora d'Aitona i Seròs; Constança, no prendrà possessió d'Avinganya fins a l'any 1250, moment en que fundà el Monestir femení trinitari; aquest serà l'únic que tindrà l'Orde i això li



L'església d'Avinganya des del nord.

farà comptar amb un «status» especial. (ESCOLA, 1985).

La comunitat femenina estarà sota la protecció de la família Montcada, convertint-se aleshores el temple d'Avinganya en un autèntic panteó funerari de la família Montcada; comença ara la fase més pròspera i d'engrandiment del monestir.

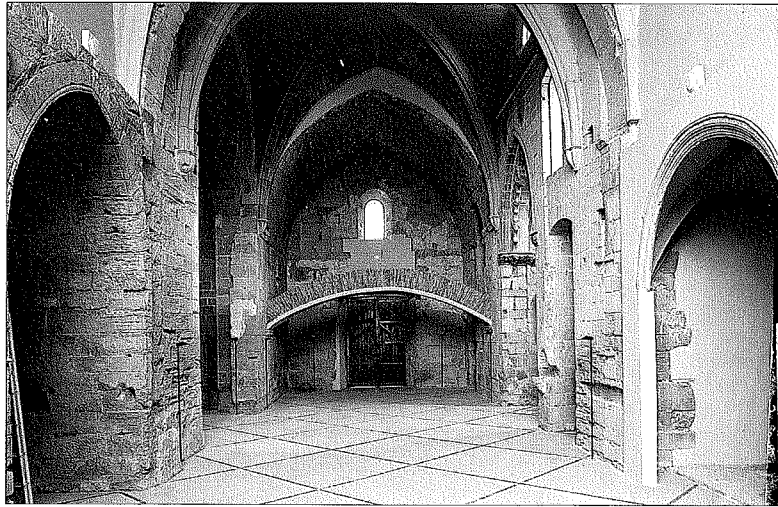
L'últim terç del segle XV és novament de forta crisi per Avinganya, cap a l'any 1500, la peste deixà la comunitat reduïda a dues monges; l'any 1529, el papa Clement VII torna el monestir a la comunitat trinitària masculina, començant en aquest moment l'etapa més fosca i menys coneguda d'Avinganya, cal suposar, que provocaria un redreçament de la trajectòria de la Institució, cosa que es demostra en designar-la com a casa-noviciat l'any 1606. És ara quan s'inicia la forta reforma del convent, amb la construcció del claustre i de la zona residencial.

Un fort incendi l'any 1809, en plena guerra del francès, marcarà l'inici de la fi, produïda l'any 1835 amb el decret de desamortització de Mendizàbal. (DE LA ASUNCIÓN, 1915 i LARA, 1979).

Posteriorment l'edifici passà a mans particulars fins que finalitzada la darrera Guerra Civil ja és en mans de la Diputació Provincial de Lleida, l'actual propietària de la construcció.

BREU DESCRIPCIÓ

Una torre de planta quadrada de grans carreus sembla la resta islàmica que aprofitaria Sant Joan de Mata per establir el monestir; al costat nord construiria una senzilla església de planta rectangular amb coberta sostinguda per arcs diafragma i absis pla amb volta apuntada decorat interiorment amb pintures geomètriques d'influència morisca. En època gòtica es construïren dues capelles a manera de creuer, però les dimensions de la més septentrional per les seves característiques de panteó de la família Montcada foren tan grans que es constituí gairebé en una segona església. Al segle XVII es fa la gran reforma del conjunt amb la construcció del campanar, cobrint l'espai restant amb voltes gòtiques, etc. També és ara quan es fa el claustre i totes les construccions residencials que l'envoltaven. Curiosament el temple canviarà la seva orien-



La primitiva porta d'accés al temple o de ponent.

tació obrint una monumental porta barroca al bell mig del primitiu absis i construint l'altar cegant la vella porta apuntada situada a ponent de l'edifici.

Prèviament a la restauració s'han realitzat diferents campanyes d'excavació dins del temps que han aportat interessants dades sobre l'evolució de l'edifici així com troballes significatives de la història de l'indret, tant de tipus ceràmic, antropològic com escultòric. (GONZÁLEZ, XANDRI, 1989).

CENTRE D'ESTUDIS O PARC NATURAL DEL BAIX SEGRE. UNA ALTERNATIVA ALS MUSEUS LOCALS

Tots coneixem el Baix Segre com una sub-comarca del Segrià i el situem al sud de la ciutat de Lleida, però, no hi ha encara una uniformitat de criteris sobre quins pobles la formen realment, ja que alguns d'ells, per característiques geogràfiques pròpies podrien pertànyer morfològicament a la propera comarca de les Garrigues.

Nosaltres, per raons geogràfiques, per ca-

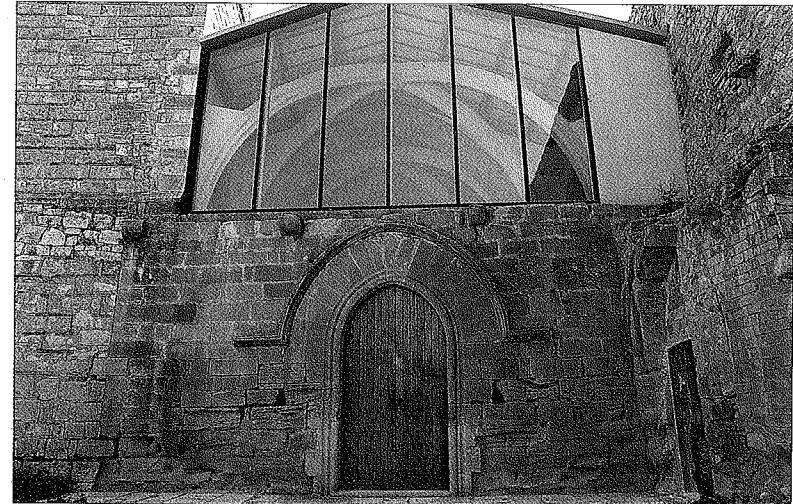
racterístiques pròpies, per raons de proximitat i per semblant economia, així com per una gran part d'història paral·lela i compartida, hem considerat Baix Segre a tots aquells pobles que es troben al sud de Lleida, a dreta i esquerra del riu Segre, exceptuant aquells en els que el seu terme municipal en un 70 o 80% pertany morfològicament a la comarca de les Garrigues, malgrat estar inclosos dins la comarca del Segrià:

Aquestes poblacions són:

- Alcarràs (4001 hab.)
- Aitona (2237 hab.)
- Alfés (349 hab.)
- Albatàrrec (1066 hab.)
- Granja d'Escarp (1136 hab.)
- Massalcoreig (717 hab.)
- Montoliu (411 hab.)
- Sarroca (529 hab.)
- Serós (1911 hab.)
- Soses (1487 hab.)
- Sudanell (756 hab.)
- Sunyer (320 hab.)
- Torres de Segre (1820 hab.)

Un total de tretze poblacions, amb setze mil set-cents quaranta habitants.

Cadascun d'aquests pobles, per la seva his-



La primitiva porta d'accés al temple o de ponent.

tòria, per la densitat de jaciments arqueològics amb que compten (el baix Segre és la zona lleidatana amb una densitat més elevada de jaciments arqueològics), pel seu propi patrimoni arquitectònic i per la gran incidència que han tingut en la història i evolució de les terres de Lleida, és mereixedor d'un museu local; però per raons econòmiques, d'infraestructura i d'habitants és totalment impossible la seva realització.

Per això proposem com alternativa la creació d'un parc cultural, amb un museu d'història sub-comarcal, amb la seu a Avinyanya, d'aquesta manera aconseguim:

- a) La reutilització d'un monument del nostre patrimoni, ben estudiat i per tant conegut en la seva evolució al llarg del temps, col·laborant així en la seva conservació en el futur.
- b) Fomentar i potenciar el coneixement ecològic i històric del Baix-Segre.
- c) Comunicar en tot el possible el patrimoni natural i cultural del Baix Segre i a partir d'aquest fet, el propòsit de defensar-lo i protegir-lo.
- d) Donar a conèixer a la gent del Baix Segre la seva pròpia història.

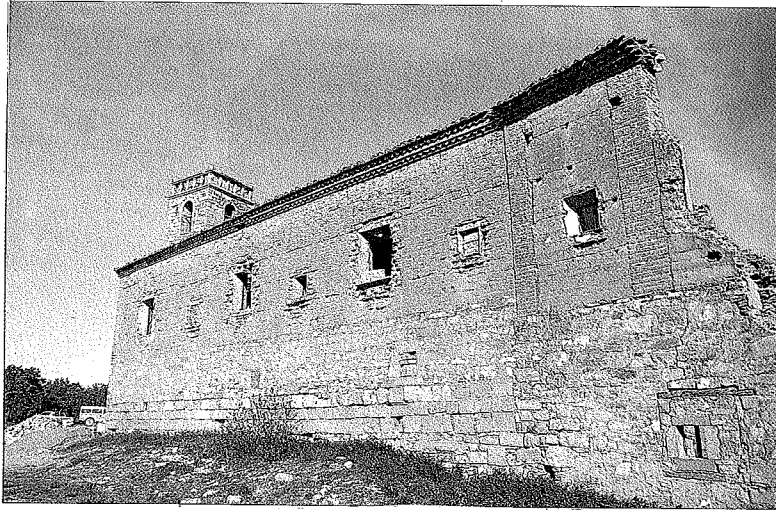
AVINGANYA: SEU DEL CENTRE D'ESTUDIS O PARC CULTURAL DEL BAIX SEGRE

Aquest centre d'Estudis o Parc Cultural tindria dues parts bàsiques, ben diferenciades, però, totalment relacionades entre sí:

- A) Un museu de l'Espai, emplaçat dins la zona residencial i claustral un cop restaurada i recuperada.
- B) Un museu del Temps, ubicat en la zona del temple.

OBJECTIUS GENERALS

1. Potenciar, afavorir i col·laborar en la investigació en tots els seus camps, per tal de conèixer millor tot el Baix Segre.
2. Crear una política cultural que satisfaci les necessitats i interessos de la població.
3. Posar en marxa un sistema d'informació permanent en temes de recursos interns i externs de les localitats que configuren aquesta sub-comarca del Segrià.
4. Donar a conèixer el patrimoni arqueològic, artístic i arquitectònic del Baix Segre.



Estat actual de les dependències monacals del segle XVII.

5. Creació d'un parc natural a Utxesa i recuperar els aiguamolls de Serós.
6. Gestionar la conservació del medi ambient natural: Protecció de les espècies en vies d'extinció o paisatges naturals amenaçats.
7. Creació d'un camp de treballs arqueològics permanent, que serviria per a realitzar pràctiques de camps als estudiants universitaris d'arqueologia i art.
8. Creació d'un Arxiu històric del Baix Segre, a través dels possibles estudis a realitzar i del recull dels treballs ja realitzats anteriorment.

A) MUSEU DE L'ESPAI

En el fons, els objectius generals exposats fins ara, no són res més que l'objectiu bàsic que configura un **museu de l'espai**, ja que el que pretenen és salvaguardar, estudiar i donar a conèixer totes les unitats ecològiques i d'interès cultural del Baix Segre; on hi queden reflectides simultàniament totes les dimensions espaials:

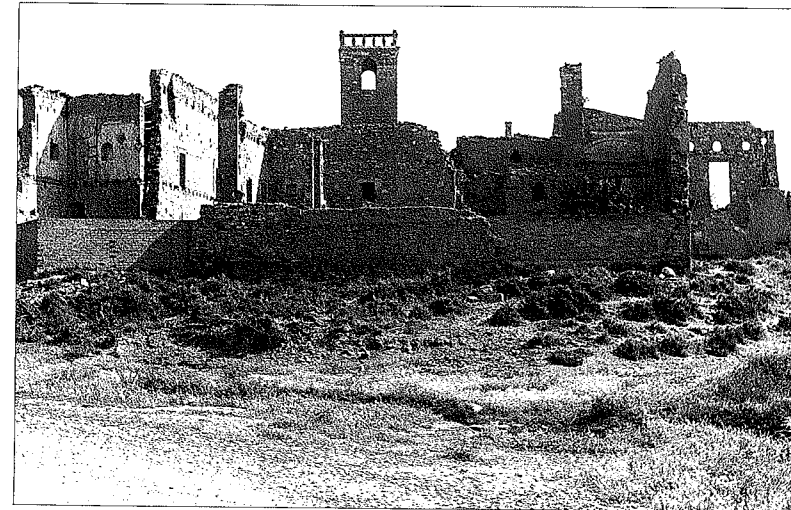
- Patrimoni cultural i natural
- Desenvolupament social
- Desenvolupament econòmic
- Desenvolupament cultural...

La seu d'aquest museu de l'espai, s'ubicaria en la zona residencial i claustral d'Avinganya, creant-hi les següents àrees d'informació, que quedarien complementades per uns itineraris que donarien a conèixer plenament el Baix Segre en tots els seus aspectes.

Àrees d'informació:

1. àrea geogràfica
2. àrea geològica
3. àrea ecològica
4. àrea històrico-arqueològica
5. àrea arquitectònica-artística
6. àrea antropològica

Al mateix temps, es podria utilitzar la infraestructura existent, per a crear dins a aquesta zona una «hostatgeria», per a tots aquells estudiosos que hagin de desplaçar-se a la zona per a realitzar les investigacions pertinents en qualsevol de les àrees exposades anteriorment, recuperant al mateix temps una de les funcions desenvolupades pel monestir antigament.



Vista general d'Avinganya des del sud, en primer pla la zona del claustre pendent de restauració.

B) MUSEU DEL TEMPS:

Com hem dit anteriorment, en cap dels municipis que configuren la sub-comarca del Baix Segre no hi ha cap museu, ni pràcticament cap tipus d'equipament cultural, tenint en compte el nombre d'habitants que viu en aquest territori i a la impossibilitat de crear-hi nous museus locals, creiem que fora molt positiu habilitar la part del temple d'Avinganya per a muntar-hi un **museu del temps**, que unit al **museu de l'espai**, serviria per a cobrir les necessitats culturals d'aquesta zona.

Aquest museu consistiria en explicar gràficament la història natural i humana del Baix Segre, des dels temps geològics fins a les perspectives de futur.

Els objectius bàsics d'aquest museu foren:

- a) explicar la història del Baix Segre, a partir de la seva configuració física i humana.
- b) explicar la gran incidència que té el medi natural en el desenvolupament històric, econòmic i social, i en la manera de viure de cada població.
- c) incidència de l'acció de l'home envers el

seu medi natural: Origen i evolució de les diferents localitats:

- creixement humà
- condicionaments econòmics
- organització cultural i artística
- medi natural
- treball
- costums i folklore...

En resum, ho podríem englobar en tres punts bàsics:

- 1) El medi: base natural, clima i biosfera
- 2) Intervencions de l'home: prehistòria, edat mitjana, moderna i contemporània.
- 3) El Baix Segre avui: Perspectives de futur.

CONCLUSIONS:

La configuració d'aquest museu de l'espai, juntament amb aquest museu del temps, no és res més que un programa bàsic d'Ecomuseu del Baix Segre, que serviria com alternativa als possibles museus locals que es poguessin crear en un futur.

Ja que comptaríem amb un museu interdisciplinari, dirigit bàsicament a una comunitat situada en el seu territori i a l'existència de

dos museus coordinats: Museu del Temps i Museu de l'Espai.

- A un museu de preguntes i respostes
- A un allargament de la noció de Patrimoni que no coneix fronteres
- A un museu que no respon només a un sol poble sinó a tot un territori
- A un banc de dades per conèixer el passat, el present i el futur d'un conjunt de poblacions.
- A una expressió del temps: una manera d'entendre l'evolució històrica de l'home des de la prehistòria fins als temps actuals i una porta oberta cara al temps futur.

BIBLIOGRAFIA

ASUNCION, A. (1915). **Historia documentada del Convento de los Padres Trinitarios de Avinganya**. Roma.

ESCOLA, M. (1985). **La introducció trinitària a Catalunya -Avinganya- (1201-1529)**. Tesi de Llicenciatura inèdita. Barcelona.

GONZÁLEZ, J.R. i XANDRI, J. (1989). «**Intervención arqueològica al monestir trinitari d'Avinganya (Serós, Segrià). (1a. fase; zona del temple: anys 1986-1988)**». **Actuacions en el patrimoni edificat medieval i modern (segles X al XVII)**. Barcelona.

LARA, F. (1979). **Avinganya, bressol dels trinitaris a Catalunya**. Lleida, editorial Dilegro.

Llista de participants