

JOSEP TARRÚS I GALTER

(Conservador del MACB)

DAVID BRUGADA I MARCÓ

(Conservador del MDHN)

Since 1987, Museums at Banyoles (Museu Arqueològic Comarcal and the Darder Museum), follow the systems for statistics recommended by the Servei de Museus de la Generalitat de Catalunya. The present article is an attempt to find the profile of the average visitor to each of the museums in order to demonstrate that the type of attendance is complementary. The data used in the study was issued in 1988.

1.- ANÀLISI ESTADÍSTICA DEL MUSEU ARQUEOLÒGIC COMARCAL

Durant l'any 1988 el MACB ha estat visitat per un total de 10.906 persones, sense comptar els generats per l'exposició *Pere Alsius i la Mandíbula de Banyoles*, inaugurada el 24 de desembre de 1988 a la sala municipal del Club XX.

Aquesta xifra la podem destriar en dues parts qualitativament diferents, els visitants individuals i els grups escolars o d'altres tipus. (Fig. 1).

- La visita individual, amb 6408 persones, representa doncs un 58'76% del total.

-La visita col·lectiva, amb 4498 persones, representa doncs el 41'24% del total.

Dintre de l'apartat de les visites col·lectives l'aportació més important seria la d'EGB amb 1882 persones, és a dir, un 17'26% del total.

A continuació estarien els grups d'Ensenyament Mitjà, FP (737 persones, 6'76%) i BUP (595 persones, 5'46%), que plegats sumarien 1332 persones, que representarien un 12'22% del total.

Els grups especials (Societat Catalana d'Arqueologia, Amics de l'Art Romànic, Orfeons, Congressos, Colònies, etc.) tipificats com a ALTRES aportarien 571 persones (5'24%) i els corresponents a la 3a. Edat altres 458 persones (4'20%).

Si ajuntem, el total d'aquests col·lectius seria de 1029 persones, que representarien un 9'44% del total.

Finalment els grups universitaris aportarien 255 persones, és a dir, un 2'34% del total.

Si ens fixem en la distribució mensual del total de les visites, veurem com la màxima afluència de públic es va produir el mes d'agost amb 2025 persones (Fig. 2).

El mes amb menys públic visitant seria el de febrer, amb 233 persones. La anormal afluència de públic dur48t el mes de gener de 1988 al MACB, contrària a les dades d'anteriors anys, s'ha de relacionar clarament amb l'existència de la nova sala de Paleontologia, derivada de l'exposició *Banyoles fa un milió d'anys*.

La mitjana mensual de visitants resultant seria de **908'8 persones/mes**.

El comportament particular de les visites individuals i col·lectives és força distint, tal com era d'esperar (Fig. 3).

Observarem que la visita individual segueix una corba clarament relacionable amb els períodes de vacances, amb un punt àlgid durant l'estiu (juliol-agost) i altres punts alts durant la Setmana Santa (abril) i Nadal (desembre).

El mes de màxima afluència d'aquesta classe de públic seria el d'agost amb 1979 persones i la seva mitjana mensual estaria en **534 persones/mes**.

Pel que fa a la visita col·lectiva la seva corba es relaciona amb el període d'excursions escolars, de grups de la 3a. edat i d'altres grups especials, que sol coincidir bàsicament per primavera (març-juny).

Un altre punt alt, ja tradicional, s'escau sempre pel mes de novembre i en menor escala durant els mesos d'octubre i desembre.

L'afluència de públic escolar durant el darrer trimestre de l'any és normal des de sempre al MACB (almenys des de 1978, en què es va començar a controlar) i es relaciona clarament amb el primer trimestre escolar quan s'imparteixen les classes de Prehistòria i d'Història Antiga tant a EGB com a BUP, cosa que fa molt adequada la visita al museu.

La màxima afluència d'aquesta classe de visitants col·lectius al MACB durant 1988 va escaure al mes de març, amb 645 persones, contràriament a les dades d'anys anteriors quan el punt àlgid sempre corresponia a l'esmentat mes de novembre que aquest any queda en segon lloc amb 609 persones.

La mitjana mensual d'aquesta classe de públic se situaria en **374'8 persones/mes**.

Aquesta anormal afluència de públic escolar durant el mes de març de 1988 al MACB potser es pot relacionar amb la peculiar vaga escolar de 1988, centrada al mes de març, que va provocar que el MACB rebés molts grups escolars, de Banyoles i de fora, en una època que no era l'habitual.

El total absolut de grups escolars que visitaren el MACB fou de **76**, amb **3469** persones que representen un **31'80%** del total de visitants. La seva procedència es pot observar al quadre corresponent (Fig. 4).

– Els grups d'EGB es reparteixen entre els procedents de la zona de Banyoles i comarques gironines (47'82%) i la zona de Barcelona i comarques barcelonines (39'12%), amb predomini net dels primers. La presència de grups de la resta de Catalunya, de l'Estat o d'altres països és molt escassa (12'9%).

– Els grups de BUP-FP procedeixen quasi exclusivament de la zona de Banyoles i comarques gironines (66'66%), enfront dels procedents de la resta de Catalunya, Estat i d'altres països (33'3%).

– Finalment els grups universitaris procedeixen bàsicament de les Facultats de Barcelona (66'66%), seguides del Col·legi Universitari de Girona (22'22%) i de la Facultat de Tarragona (11'11%). La Facultat de Lleida no està representada.

2.- ANÀLISI ESTADÍSTICA DEL MUSEU DARDER D'HISTÒRIA NATURAL

Durant l'any 1988 el MDHN fou visitat per un total de 18.817 persones, sense comptar els generats per l'exposició sobre *Els Bolets de la comarca*, celebrada per St. Martíà (22 d'octubre).

Aquesta xifra la podem destriar en dues parts qualitativament diferents, els visitants individuals i els grups escolars o d'altres tipus. (Fig. 5).

– La visita individual, amb 7365 persones, representa doncs un 39'14% del total.

– La visita col·lectiva, amb 11.452 persones, representa doncs un 60'85% del total.

Dintre de l'apartat de les visites col·lectives l'aportació més important és la d'EGB, amb 8003 persones, és a dir, un 42'53% del total.

A continuació estarien els grups d'Ensenyament Mitjà, FP (1004 persones, 5'33%) i BUP (899 persones, 4'77%), que plegats sumarien 1903 persones, que representarien un 10'11% del total.

Els grups especials (Colònies, Congressos,

etc.) tipificats com a ALTRES aportarien 1177 persones (6'25%) i els corresponents a la 3a Edat altres 246 persones (1'30%).

Si els ajuntem, el total d'aquests col·lectius seria de 1423 persones, és a dir, un 7'56% del total.

Finalment els grups universitaris aportarien 123 persones, és a dir, un 0'65% del total.

Si ens fixem en la distribució mensual del total de les visites, veurem que la màxima afluència de públic es va el mes de maig amb 2617 persones (Fig. 6).

Per contra el mes amb menys afluència de públic fou el de gener amb només 572 persones.

La mitjana mensual de visitants seria doncs de 1568'08 persones/mes.

Pel que fa al comportament particular de les visites individuals i col·lectives, veure, que és molt diferent al llarg de l'any (Fig. 7).

Igual que en el cas anterior veiem com les visites individuals segueixen una corba directament relacionada amb els períodes de vacances, amb el punt àlgid durant els mesos d'estiu (juliol-agost) i també un increment notable durant els mesos de maig-juny. El públic del Nadal és menys important en el cas del MADHN que en el MACB.

El mes de màxima afluència d'aquesta classe de públic és el d'agost també amb 1794 persones, i la seva mitjana anual estaria en 613'75 persones/mes.

Quant a la visita col·lectiva, la seva corba presenta tres punts màxims d'afluència en els mesos de març, maig i novembre. Coincideix per tant altre cop amb l'època de les excursions escolars i dels grups de la 3a. edat (primavera) i alhora remarca també el primer trimestre escolar (novembre), tal com passava al MACB.

El punt àlgid d'aquesta classe de públic al MDHN va escaure al mes de maig amb 2094 persones, i la mitjana mensual corresponent seria de 954'3 persones/mes.

El total absolut de grups escolars que visitaren el MDHN durant l'any 1988 fou de 181, amb 10.029 persones que representen un

53'29% del total de visitants. La seva procedència s'observa en el quadre corresponent. (Fig. 8).

– Els grups d'EGB es reparteixen entre els procedents de la zona de Banyoles i comarques gironines (38'84%) i la zona de Barcelona i comarques barcelonines (55'39%), amb clar predomini dels darrers. La presència de grups de la resta de Catalunya, de l'Estat o d'altres Països és molt escassa (7'19%).

– Els grups de BUP-FP procedeixen majoritàriament també de la zona de Barcelona i comarques barcelonines (62'50%), mentre que els de Banyoles i comarques gironines queden molt enrera (27'50%). Els procedents de la resta de Catalunya, Estat i d'altres Països són molt escassos (10%).

– Finalment els grups universitaris (2) procedeixen únicament del Col·legi Universitari i de la Politècnica de Girona, mentre que la resta de Facultats no està representada.

3.- CONSIDERACIONS FINALS

3.1.- EL VISITANT TIPUS DEL MACB

Pel que es pot deduir del resultat dels darrers dos anys, en què s'ha seguit el sistema de fitxes estadístiques del Servei de Museus de la Generalitat, així com de l'experiència dels anys anteriors (1978-1986) sembla que el tipus de visitant mig del MACB seria el següent:

– En primer lloc el visitant individual (58'76%), turista o estudiós, que acudeix al MACB en període de vacances. El visitant de Banyoles i comarca només fa notar la seva presència quan s'inauguren exposicions o durant les festes de St. Martíà, quan els museus resten oberts gratuïtament al públic.

– En segon lloc estaria el visitant escolar (31'82%), amb uns percentatges molt similars per al nivell d'EGB (17'26%) i per al nivell de BUP-FP (12'22), mentre que els universitaris quedarien molt lluny (2'34%).

Aquest visitant escolar acudeix al MACB,

tant des de Banyoles i les comarques gironines (50%) com des de l'àrea de Barcelona (39'47%), amb predomini de la primera zona, per tal de complementar l'estudi de la Prehistòria-Història Antiga, matèries que s'imparteixen durant el primer trimestre del curs. Dominen els grups d'EGB de la segona etapa (6è-8è), contràriament al que succeeix al MDHN.

Aquesta classe de visita, generalment guiada per personal del MACB, comporta gairebé sempre la realització de diverses activitats escolars, tant en el mateix museu com també en la visita a les coves de Serinyà que sol completar la sortida.

3.2.- EL VISITANT TIPUS DEL MDHN

- En primer lloc estaria el visitant escolar (53'29%), amb un clar predomini de l'etapa d'EGB (42'53%) sobre la d'Ensenyament Mitjà -FP/BUP- (10'11%), mentre que els universitaris només serien un 0'65% del total de visitants.

La procedència d'aquest públic escolar és majoritàriament de l'àrea barcelonina, amb 100 grups del total de 181 (55'24%), mentre que l'àrea gironina queda força lluny, amb 67 grups (37'01%).

Els grups escolars acudeixen tradicionalment al MDHN, des de fa molts anys, dintre d'una visita que inclou la fàbrica de xocolates Torras, a l'entrada de Banyoles, una volta amb la barca de l'oca per l'Estany i el Museu Darder.

Aquesta excursió escolar la solen efectuar grups de la primera etapa d'EGB, bàsicament, i no acostuma a incloure la visita al MACB, encara que darrerament, amb l'entrada única per als dos museus algunes escoles la realitzen també.

Aquesta visita al Museu Darder és començada d'una forma tradicional per les conserges Sres. Marín, de molta edat ja, i no acostuma a incloure cap activitat escolar relacionada amb les Ciències Naturals.

- En segon lloc estaria el visitant-turista o simplement curios que acudeix al MDHN

(39'14%) atret, una mica morbosament, pels aspectes més tradicionals i truculents d'aquest museu (les pells humanes, el bosquimà dissecat, els fetus humans, els animals amb malformacions, etc.), més que no pas per veure les espècies de fauna naturalitzada, que avui dia han perdut el seu interès com a rareses.

3.3.- EL PÚBLIC DEL FUTUR MUSEU COMARCAL DEL PLA DE L'ESTANY

Segons les dades que ens aporta aquest modest assaig estadístic dels museus de Banyoles durant 1988, tot sembla indicar que el públic potencial del MACB i del MDHN és força distint i que per tant les seves sales d'exposició i els seus serveis al visitant són complementaris.

Al MDHN predomina la visita escolar de la primera etapa d'EGB i el visitant-curiós, mentre que al MACB és la segona etapa d'EGB i els grups d'Ensenyament Mitjà (més els universitaris), juntament amb el visitant-estudiós, la principal font del públic.

La unificació dels dos museus en un sol Museu Comarcal del Pla de l'Estany, que des de fa anys està en tràmit, en el qual s'inclouria la Col·lecció Darder i els temes de caràcter comarcal (Medi lacustre, Paleontologia, Arqueologia-Història) podria proporcionar un nombre de visitants proper a les 25.000 persones, amb més de 200 grups escolars.

No cal oblidar que el MACB posseeix la millor col·lecció de materials del Paleolític Mitjà-Superior de Catalunya, procedents de les coves de Serinyà i que, per altra banda, Banyoles disposa d'un dels Medis lacustres més importants i més estudiats del Principat.

Un museu d'aquestes característiques seria sens dubte una bona alternativa a la situació actual, en què les possibilitats dels fons museístics que guarden el MACB i el MDHN estan infrutilitzats i, no cal dir-ho, faria possible unificar i potenciar aquesta oferta cultural disponible a Banyoles i a la comarca del Pla de l'Estany.

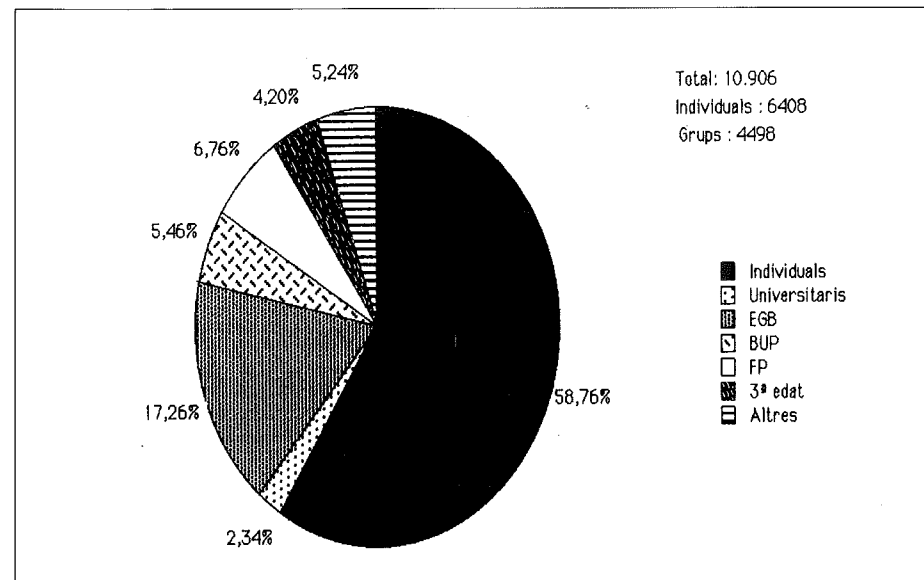


Fig. 1.- Tipus de públic del MACB durant 1988.

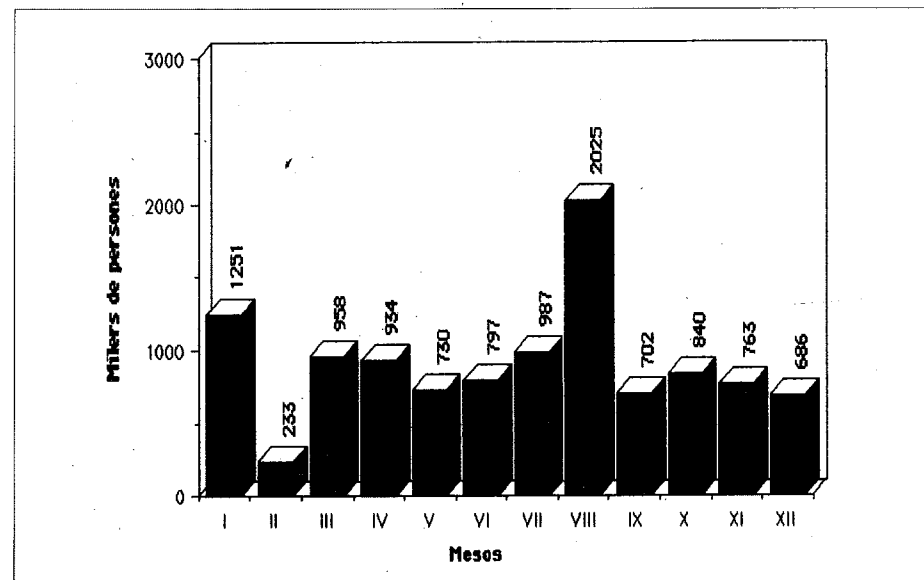


Fig. 2.- Distribució mensual dels visitants del MACB durant 1988.

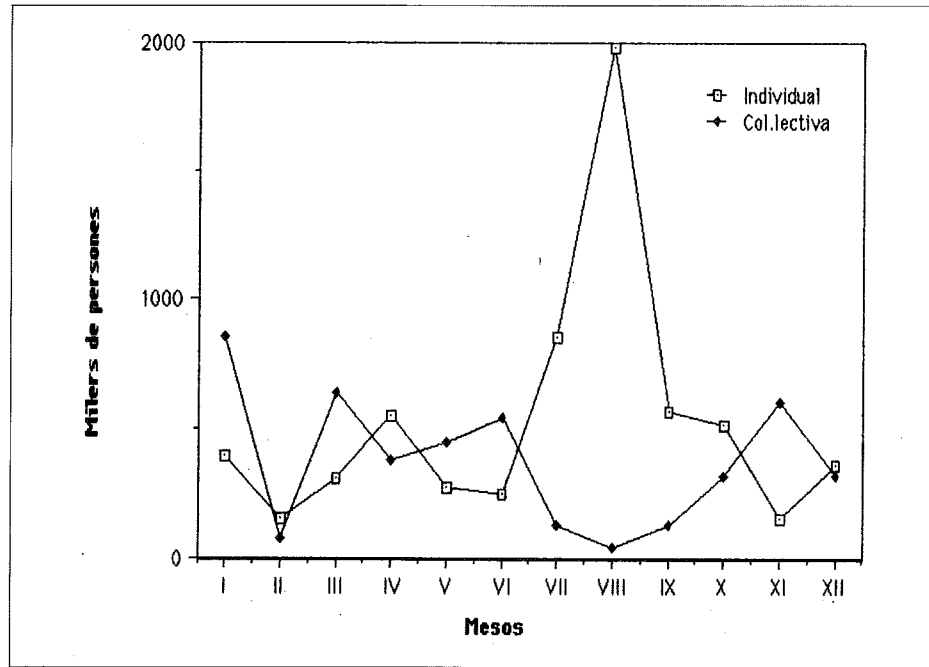


Fig. 3.- Distribució mensual del públic individual i dels grups del MACB durant 1988.

	EGB	BUP-FP	Universitaris
Banyoles	14 (30'43%)	3 (14'28%)	-
Comarques gironines	8 (17'39%)	11 (52'38%)	2 (22'22%)
Barcelona	6 (13'04%)	5 (23'80%)	6 (66'66%)
Comarques barcelonines	12 (26'08%)	1 (4'7%)	-
Resta de Catalunya	4 (8'6%)	0	1 (11'11%)
Resta de l'Estat	2 (4'3%)	0	0
Resta Països	0	1 (4'7%)	0
Totals	46	21	9

Fig. 4.- Taula-resum de procedència dels grups visitants del MACB durant 1988. Grup-tipus = 45'64 persones.

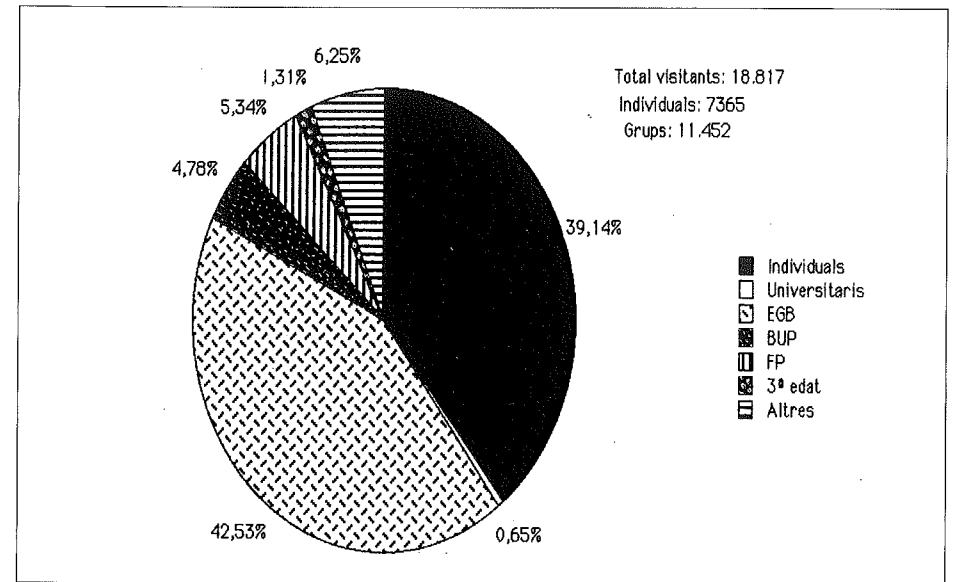


Fig. 5.- Tipus de públic del MDHN durant 1988.

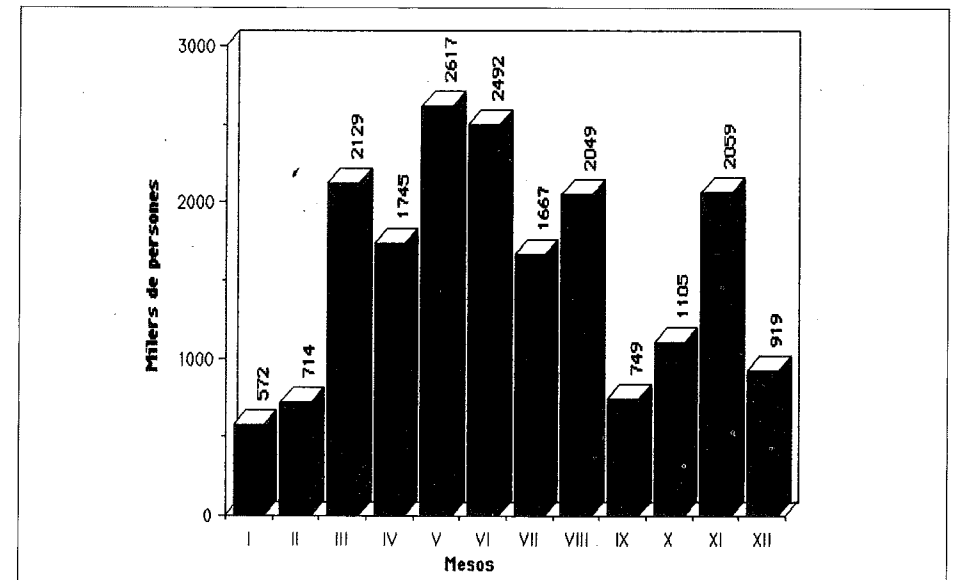


Fig. 6.- Distribució mensual dels visitants durant 1988 al MDHN.

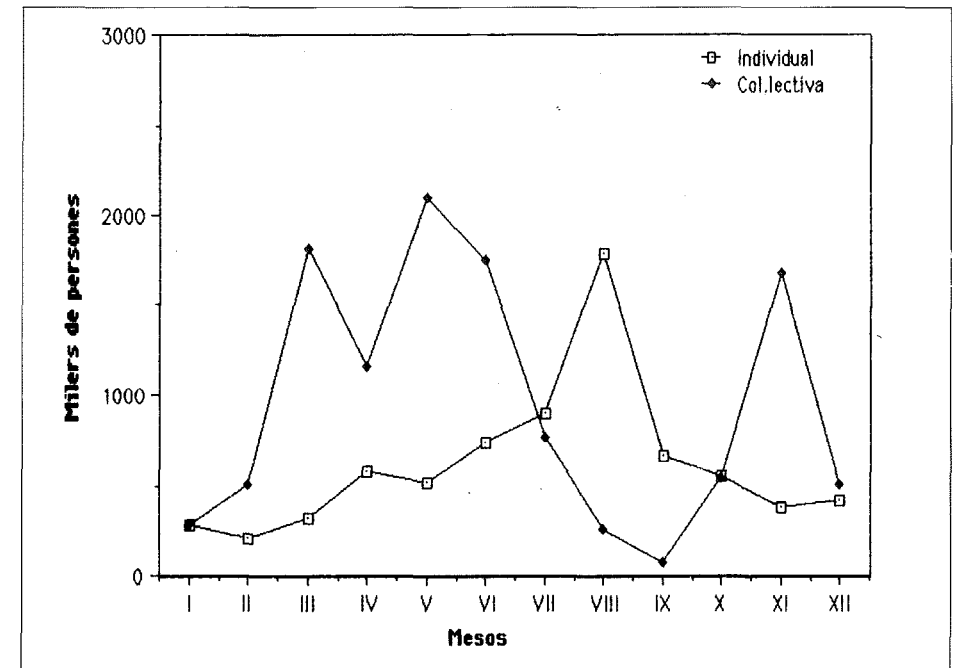


Fig. 7.- Distribució mensual del públic individual i dels grups al MDHN durant 1988.

	EGB	BUP-FP	Universitaris
Banyoles	8 (5'75%)	1 (2'5%)	-
Comarques gironines	46 (33'09%)	10 (25%)	2
Barcelona ciutat	6 (4'3%)	11 (27'5%)	-
Comarques barcelonines	69 (49'6%)	14 (35%)	-
Resta de Catalunya	8 (5'75%)	1 (2'5%)	-
Resta de l'Estat	1 (0'7%)	1 (2'5%)	-
Resta Països	0	2 (5%)	-
Totals	139	40	2

Fig. 8.- Taula-resum de procedència dels grups visitants del MDHN durant 1988. Grup-tipus = 55'40 persones.