

ANDREU BOVER I PAGESPETIT

(Museu Etnològic del Montseny. Arbúcies)

A finals del segle XIX i a principis del segle XX, es dona una circumstància prou important en la vila d'Arbúcies. Per primera vegada, podem copsar el desenvolupament d'un sector econòmic deslligat de les tasques agrícoles i forestals que fins aleshores dominaven totalment l'horitzó local de treball. Aquest fet és de singular importància, ja que de mica en mica aquest nou sector econòmic anirà transformant les bases estructurals de la comunitat tradicional. Fins aleshores, l'economia local estava orientada i depenia estrictament dels rendiments agrícoles i forestals, però amb l'arribada d'aquest nou horitzó econòmic hom pot copsar que alguns sectors de la població arbucienca comencen a desvincular-se d'aquestes activitats ancestrals.

Aquest procés de canvi en les estructures econòmiques i culturals de la vila d'Arbúcies, no és ni de bon tros immediat, ans al contrari, abraça varies dècades i fins i tot no podem dir que està del tot institucionalitzat fins ben entrada la dècada dels setanta. El meu estudi, però, es centra en els orígens d'aquest període econòmic (1900-1940 aprox.) i intenta esbrinar el seu desenvolupament i evolució, així com les seves conseqüències socio-culturals en les formes de vida del municipi. Ací ens centrarem bàsicament en l'aparició d'aquest nou horitzó econòmic i el canvi que suposa en les bases de la comunitat tradicional. Deixarem per una altra ocasió, ja que ací ens ocuparia massa temps, l'estudi de les seves conseqüències socio-culturals.

L'aparició d'aquest nou tarannà econòmic

a finals del segle XIX i a principis del XX, és encapçalat per la indústria de la torneja, la indústria tèxtil i una mica més tard per la indústria carrossera que a més de capgirar les formes de vida arbucienques, és també un cas força atípic d'industrialització local, ja que les bases de funcionament són aportades per membres que pertanyen a la mateixa comunitat, quan el més corrent és que la indústria sigui impulsada per persones o per institucions econòmiques desvinculades del món local. A tall d'exemple, el procés industrial d'Arbúcies és molt diferent del procés industrial d'Hostalric, per citar-ne un cas que tenim ben a prop.

Aquesta circumstància també té fortes repercussions en el context social i cultural de la vila i del municipi d'Arbúcies, com més endavant veurem.

A continuació exposaré algunes de les condicions objectives que definien el marc de la comunitat tradicional, és a dir dels trets estructurals que existien en el municipi d'Arbúcies abans de la instal·lació d'aquest nou sector econòmic.

L'EMBRANZIDA DEMOGRÀFICA DELS SEGLES XVIII I XIX

L'extraordinari increment demogràfic que experimenta el Principat de Catalunya, també afecta a tota aquesta contrada del Montseny i òbviamment al municipi d'Arbúcies. (1)

Una de les raons fonamentals que impulsaren aquest augment demogràfic, fou la

bona conjuntura econòmica per la que passaven els recursos forestals. De temps ençà, tota l'àrea del Montseny havia estat un indret de secular explotació forestal (2). Les antenes per a vaixells que es construïen a les reials drassanes barcelonines, eren fetes amb fusta de pi extret d'aquesta àrea del Montseny.

De totes maneres sembla ésser que en el segle XVIII a més de la fusta de pi per a la construcció de vaixells, hom pot constatar la presència d'una altra associació vegetal prou important per a l'explotació forestal: el castanyer. De fet, a través del cadastre del municipi d'Arbúcies de l'any 1743 (3), podem copsar que una bona part de les noves explotacions que s'inauguren en el segle XVIII romanen en alçades que oscil·len entre els 500 i els 700 m; alçada que presenta una vocació més clara vers aquest tipus d'espècie vegetal és el veïnat de França. Un nombre considerable de les noves explotacions agràries del segle XVIII es troben localitzades en el veïnat que actualment anomenem com el veïnat de França.

El creixement demogràfic, però, no es localitza només a pagès. La vila també rep un fort impacte, ja que d'aquest segle són el «carrer del Castell» i «el carrer del Sorral». Encara avui dia podem comprovar a través de les llinades de les façanes el testimoni del seu aixecament en el segle XVIII (4). L'empenta demogràfica que experimenta la vila d'Arbúcies, també està connectada amb el bon rendiment dels recursos forestals. Probablement, en els carrers del Castell i del Sorral s'hi instal·laren famílies de jornalers que complementaven el seu treball agrícola amb les feines del bosc.

L'augment demogràfic, considerable en el segle XVIII, encara és més palès en el s. XIX. Per un costat hom pot constatar a través de l'amillament de 1869 (5), l'aparició d'una gran munió de noves explotacions agrícoles i en la vila l'aixecament dels carrers de Magnes i més tard de la «Carretera», juntament amb la consoli-

dació del carrer del Sorral. No hem d'oblidar que a mitjans del segle XIX, la construcció del ferrocarril va suposar una forta injecció que revitalitzà l'economia d'aquestes contrades (6).

CAUSES DE L'ESTANCAMENT DEMOGRÀFIC DEL MÓN PAGÈS EN EL S. XX

L'important augment demogràfic que rep l'àmbit de la població dispersa (el món pagès) en el segle XIX, continua en els inicis del segle XX. Així en el padró municipal de l'any 1880, apareixen 1305 persones lligades al medi rural, i en el padró municipal de 1900, són 1603 persones les que reuneix l'àmbit rural. L'índex del creixement, doncs, resulta encara molt respectable (123,6). L'augment que experimenta la comunitat pagesa en aquest període és molt superior al total del municipi (i.c. municipi = 109,84) i al de la vila (i.c. vila = 100,98).

Índex del creixement; municipi, dispersa i agrupada segons padrons municipals (7)

	Pobl. disp.	I.C.	Pobl. Agrup.	I.C.	Total	I.C.
1880	1305	—	2026	—	3331	—
1900	1613	123,6	2046	100,98	3659	109,2
1936	1745	108,18	2504	122,38	4240	116,1

Entre 1900 i 1936, l'increment demogràfic del medi rural s'estaciona, sobretot si l'adreçem al considerable augment que esdevé a la vila. En el padró municipal de 1936, la població rural arreu suma 1745 persones que signifiquen un índex del creixement sensiblement inferior: 108,13. En canvi, els índex del creixement del municipi (116,12) i de la vila (122,38) sobrepassen amb escreix al de la comunitat pagesa.

Quines són les causes que provoquen aquest estancament demogràfic en el si de la comunitat pagesa? Nosaltres creiem que hi ha dues raons fonamentals que provoquen l'aturada del món pagès: la pressió demogràfica sobre la terra i la pervi-

ència de l'antiga estructura de la propietat agrària arbucienca.

És obvi que l'arribada en el decurs dels segles XVIII i XIX de noves famílies en el municipi d'Arbúcies, té com a conseqüència més immediata la creació de nous espais d'explotació agrària que garanteixin l'alimentació de la família. Nogensmenys, la terra rep una forta pressió demogràfica al llarg dels segles XVIII i XIX, i això explica el fet que la comunitat pagesa palesi aquest estancament a les beceroles del segle XX. Ara bé, hi ha una altra variable que juga un paper fonamental en aquesta història: l'estructura de la propietat arbucienca. Segurament, si el tipus de propietat arbucienca no hagués estat dominada per les macro-hisendes, les colonitzacions agràries dels segles XVIII i XIX no haguessin plantejat cap problema i fins i tot hagués pogut ésser molt considerable. Però l'ocupació d'una gran part del territori arbucienca per unes poques hisendes locals (El Regàs, El Marcús, El Ferré, El Vidal, Aulet, Mataró... etc.) té com a conseqüència més immediata l'existència de poques terres per a repartir. De fet, el veïnat de la «Poca Farina» hem de situar-lo en aquesta realitat. L'esmentat veïnat correspon a la darrera fase de les colonitzacions agràries del S. XIX. El tipus de propietat agrària del veïnat de la «Poca Farina» és d'unes dimensions molt reduïdes (en molts pocs casos sobrepassa les 5 ha) i es desenvolupa en un context orogràfic i morfològic molt esquerp i xorc. Així doncs, l'estructura de la propietat arbucienca encara aguditza més la pressió demogràfica sobre la terra i incideix de ple en el fet que apareixin propietats agràries excessivament famolenques.

En canvi la vila experimenta un considerable creixement en el segle XX. Fins tot el segle XIX, l'índex del creixement del món pagès havia estat molt superior al de la vila, però en el segle XX i molt especialment al llarg de la segona i tercera dècada, aquesta conducta s'inverteix. No hem d'oblidar que ens trobem davant el període històric en el que es comença a crear una

embrionària indústria que s'anirà desenvolupant en les dècades successives.

ELS INICIS DE LA INDÚSTRIA LOCAL — LES CARROSSERIES DE COTXES —

La consolidació de l'actual infraestructura econòmica de la vila té els seus orígens en les primeres dècades del segle XX. En l'apartat anterior, hem esmentat que arran la inauguració del segle XX la vila d'Arbúcies evidència un comportament demogràfic molt diferent al que exhibeix el món pagès. L'embranchida demogràfica de la vila no pot explicar-se sense tenir en compte a aquest nou horitzó econòmic que s'instal·la en la vila, però a més a més tots aquells sectors de la població que vivien de les tasques forestals, varen viure uns anys d'extraordinària eufòria arran de l'esclat de la Primera Guerra 1914-1917 («els anys dels quatre duros»). Nogensmenys, una vegada acabada la guerra, els productes forestals varen patir una davallada inexorable que provocà una forta crisi al ram bosquerol.

A finals del segle XIX, concretament a l'any 1898, ja tenim notícies documentals de la primera torneria que s'instal·là a la vila (8) («Can Casadesús»). A l'any 1900, també podem constatar la presència de Joan Ayats, procedent de Navata, que aleshores només comptava amb vint anys i residia a casa d'en Francesc Queralt d'ofici carreter (9). En aquest apartat ens limitarem a esbrinar els orígens i l'evolució de la trajectòria de l'esmentat Joan Ayats en el decurs de les tres primeres dècades del nostre segle. Joan Ayats i Cases, impulsà un dels sectors econòmics més reeixits de la vila: les carrosseries.

Els orígens de les carrosseries de cotxes, són del tot artesans.

De bell antuvi, tant l'Ayats com en Queralt s'instal·laren a Arbúcies per a la construcció de carros ja que eren carreters d'ofici. La prova més evident que manifesta l'estret lligam artesà d'aquesta activitat, rau



La Gabella, Museu Etnològic del Montseny. Arbúcies. Carreta.

en el fet d'anomenar encara avui dia, pel mot «taller» a les factories industrials de l'Ayats, En Beulas, En Queralt, En Noge... etc. El mot «taller» d'alguna manera ens transporta i ens evoca el passat artesà de l'ofici de carrosser i de les carrosseries. El «taller» aplegava a diferents oficis artesans (carreteres, fusters, basters, perolers, pintors... etc) que s'adaptaven a noves formes de treball. Així el carreter, el fuster, passen a ser carrossers, els basters són ara guarnicioners o tapissers, els ferrers canvien les ferradures per a especialitzar-se en altres tipus de tasques relatives a les carrosseries... etc.

De totes maneres, cal assenyalar que l'establiment de les carrosseries de cotxes no fou pas un fenomen que s'arrelà ràpidament, ans al contrari, necessità dècades per a consolidar-se. Hem de tenir en

compte que en els seus inicis la gent dedicada a aquesta tasca representava un percentatge molt magre respecte altres oficis com per exemple els bosquerols.

Malauradament no puc precisar la dada, ni l'any en el què En Joan Ayats signa un contracte amb la casa de cotxes «Hispano-Suïssa» per a la construcció de carrosseries. De totes maneres sembla ser que a partir d'aleshores aquesta tasca comença a tenir certa entitat. Les raons que impulsaren a la casa «Hispano-Suïssa» a signar un contracte amb aquesta aleshores ferèstega àrea montsenyenca foren motivades pel fàcil accés a la fusta.

«Perque ell comprava la fusta. Ja se n'hi va posar de comepència, però ell comprava la fusta, la tenia emmagatzemada un any i quan la començava a utilitzar no era seca, era resseca. I aquests cotxes, aquelles carrosseries, quan ell les deixava, encara que fossin de fusta no feien mai «troc, troc, troc», i en els altres era verda i quan es secava i tururut!» V.B.R.

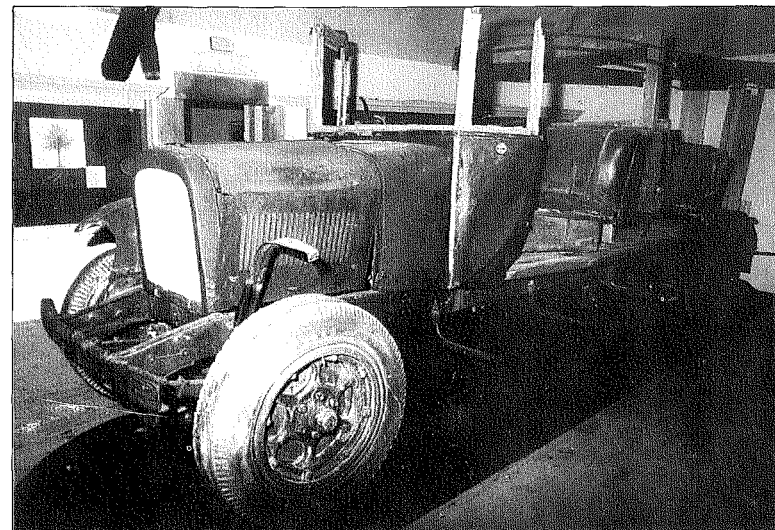
En el padró municipal de l'any 1936, apareixen unes cinquanta persones dedicades a l'ofici de les carrosseries, i al mateix temps podem observar que la plantilla de treballadors de ca l'Ayats estava formada per un total de 34 homes desglossats en els següents oficis:

20 carrossers; 3 planxistes, 4 pintors, 1 peroler, 1 ferrer, 1 manyà, 2 fusters i 2 basters.

Tampoc podem oblidar que aleshores s'havia creat un altre taller de carrosseries: Can Beulas.

Tot plegat, ens indica que les bases de funcionament d'aquesta indústria ja estaven instal·lades aleshores. La irrupció de la Guerra Civil espanyola significà un retrocés considerable per a la consolidació definitiva d'aquesta indústria. Malgrat tot a finals de la dècada dels cinquanta, tornà a aixecar el vol fins els nostres dies.

Ja esmentàvem en la introducció que l'evolució de la indústria carrossera en la



La Gabella, Museu Etnològic del Montseny. Autocar model Ford, de l'any 1923.

localitat d'Arbúcies, recull un model força atípic d'industrialització autòctona que ha tingut fortes repercussions socio-culturals. Sense anar més lluny, l'immigració, tan forta en algunes contrades ben properes al nostre municipi, ha estat molt magre en la vila d'Arbúcies. La indústria local a necessitat mà d'obra molt especialitzada que sovint necessitava d'un fort aprenentatge que fins i tot passava de pares a fills. Aleshores poca cosa podien fer aquells que no haguessin estat ensinistrats de molt joves en les arts i els secrets d'aquest ofici.

Malauradament, aquí no dispo de prou espai per explicar el fenomen associatiu i recreatiu que va desenvolupar-se en les primeres dècades del segle XX, tot coincidint amb l'establiment de les carrosseries de cotxes, les torneries i les primeres fàbriques tèxtils a on s'emprava a personal femení. De totes maneres, desitjo i espero que aquesta revista tingui continuïtat i aleshores poder aprofitar l'avinentsa per explicar-ho més endavant.

NOTES

1.- A títol d'exemple només citaré alguns índexs del creixement dels municipis veïns: Breda 165, Hostalric 384, Osor 292, Riells del Montseny 189, St. Feliu de Buxalleu 251, St. Hilari Sacalm 269, Arbúcies 89.

Curiosament el municipi d'Arbúcies és l'únic indret que segons P. Vilar té un índex del creixement negatiu. Nogensmenys, és possible que sigui un error del mateix P. Vilar, ja que tots els municipis, i fins i tot el petit llogarret de Joanet, tenen un índex del creixement positiu. A més a més, cal tenir en compte que en el segle XVIII, es construïen els carrers del Cast-sell i del Sorral, i podem demostrar a través del cadastre de 1743, la presència de noves explotacions agràries situades a diferents veïnats.

VILAR, P; «Catalunya dins l'Espanya Moderna». V III. Ed. 62. pg. 150. Barcelona, 1975.

2.- «Els assistents expliquen que, ja antigament, aquesta zona havia estat ocupa-

da per coníferes. Les poblacions inicials van ser arrasades durant la colonització, i per la gran demanda de fusta per a la construcció i fabricació de naus».

VARIS: «**Jornades Agràries de les comarques gironines**». Ed. Caixa de Pensions. pg. 261. 1982.

3.- El cadastre fou una de les primeres mesures que aplicà la monarquia borbònica, per tal de poder comptabilitzar els béns imposables de cada municipi. De totes maneres, hom no pot fer massa cas d'aquest document, ja que tots els propietaris de béns imposables (terres, boscos, animals, cases, etc...) intentaven amagar el màxim possible per tal de pagar menys impostos.

4.- «Por el aspecto arqueológico y algunas fechas inscritas en los dinteles de las fachadas, casi toda la calle del Castillo es del siglo XVIII».

LLOBET, S; «**El medio y la vida en el Montseny**». Consejo Superior de Investigacio-

nes Científicas. pg. 394. Barcelona, 1947.

5.- L'«amillaramiento», era un document semblant al cadastre, amb la diferència que només comptabilitzava els béns de propietat rústica.

6.- L'arribada del tren va revalorar els productes forestals i produí el decreixement dels cultius, fins aquell moment necessari per subsistir. L'entrada de la fil·loxa va provocar l'abandó de la vinya».

VARIS.- «**Jornades Agràries de les comarques gironines**». Caixa de Pensions, pàg. 261. 1982.

7.- Arxiu municipal de l'Ajuntament d'Arbúcies.

8.- Llibre de contribucions industrials 1898. Arxiu municipal de l'ajuntament d'Arbúcies.

9.- Padró municipal 1900. Arxiu municipal de l'Ajuntament d'Arbúcies.