

## JOSEP CASES

*(Llicenciat en Història)*

La regió que podríem anomenar dels rodells/rodors, és la que abraça la part més muntanyenca de la comarca de la Selva, el que s'anomena serralada pre-litoral (Montseny-Les Guilleries), on, al costat de conreus forestals com l'alzina i la sureda, hi trobem valls que s'inicien en l'altiplà de Sant Hilari Sacalm, ofereixen belles mostres d'aquest tipus de forestació, especialment la riera d'Osor i els seus aiguavessos» i «La seva area major es troba situada al Montseny i els seus faldars, i s'allarga fins als vessants del Montnegre (...)» (1). Un altre centre important pel que fa al conreu del castanyer i per tant en la confecció de rodells és situat a la comarca del Vallespir.

El castanyer, tot i no ésser un arbre autòcton, fou introduït per l'home en aquestes contrades en temps molt reculats per l'elevat rendiment que hom pot extreure de la seva explotació, seguint novament Pau Vila «El castanyer és un arbre remunerador per la varietat dels seus productes: ultra les castanyes i la terra, i la fusta de tint, se'n treuen els rodells i la fusta de botada» (2).

Els rodells són els feixos de **cescles** o cercols juntats, aparellats i lligats de forma rodona. El cercol és realitzava mitjançant el tany o brot del castanyer, extret de la **baga**, també anomenat **bastó**, destinat a ser utilitzat en la fabricació de rodells per a encerclar bótes i d'altres atuells contenidors. Hi havien diferents tipus de rodells, determinats per l'embàs que havien d'encerclar, i pel número de cercols que el composaven. En relació amb aquests darrers prenen el noms següents: setzens, catorzens, tretzens o emmascarats, mitges rodes, sisens o esquerols, quartero-

les, etc. La unitat o mesura dels mateixos era la carga, composta de quatre rodells, i l'home encarregat de realitzar-los, és a dir l'artesà que els confeccionava, era anomenat roder o rodellaire.

El procés de fabricació d'un rodell, era llarg, complex i manual, fins al punt que un roder difícilment podia realitzar més de quatre rodells al dia (una carga), treballant durant tot el dia. Aquest procés començava a la **baga**, a on els **talladors**, en el moment de l'aclarida, tallaven els bastons, els tanyos o brots del castanyer accessoris als creixement de la planta, quatre o sis anys després de l'anterior aclarida. Aquests bastons eren espurgats i portats a l'obrador del roder, molt a prop de la **baga**, al mig del bosc, on aquest iniciava la fabricació del rodell. Primer els bastons eren xapats o esberlats per la meitat mitjançant una destral i del **xapador**, que facilitava obrir-los de cap a cap. Una vegada oberts els bastons, eren fixats a la barra de llisar o **cavall**, a on amb el **cuntell**, es llisaven procurant que tinguessin la mateixa gruixària de dalt a baix, per tal de poder-los doblegar amb facilitat sense trencar-los. Un cop llisats, es col·locaven en una mena de tramat o motllo de fusta que servia per a plegar-los, és a dir rotllar-los i lligar les parelles de cercols superposats que conformaven el producte final, el rodell.

Antigament els rodells eren utilitzats com a cercols per a la fabricació de bótes de vi i licors (bótes negres), encara que la progressiva utilització de cercols metàl·lics provocà la seva substitució.

A partir de la segona meitat del s. XVIII, com a conseqüència del creixement eco-

nòmic català, es generà una demanda progressiva en relació al transport de mercaderies, que exigien d'uns receptacles (bótes portadores) i d'uns atuells per al seu fàcil transportament i millor conservació. Aquesta nova necessitat menarà l'expansió de les activitats relacionades amb el castanyer, la confecció de rodells i l'obtenció de les dogues de botada, matèria prima indispensable per a la fabricació de les bótes portadores i d'altres atuells especialitzats per al transport marítim de mercaderies.

El període que va des de la segona meitat del s. XIX fins a la segona dècada del s. XX, serà el moment de màxim esplendor quant a la demanda d'aquests productes (dogues i rodells), relacionat estretament amb l'augment de les exportacions vers l'estranger, mitjançant el transport marítim i recolzat sobre dues conjuntures econòmiques favorables als intercanvis; la primera d'elles fou al darrer quart del segle passat amb l'intens comerç establert des de Catalunya amb les darreres colònies, i la segona durant la primera Guerra Mundial (1914-18), quan s'assisteix novament a un fort creixement dels intercanvis.

Aquest revifament de la fabricació de rodells, utilitzats com a cercols per a la producció de bótes portadores, i d'altres atuells de fusta, fets per a transportar i guardar líquids i altres matèries sòlides, vindrà donat pels avantatges dels rodells de castanyer per a aquest tipus de transport. Els avantatges eren les de ser més resistents a la salinització i al rovell que esberlava els cercols metàl·lics, i més reluctants per a contenir materials (arengades, sosa, fruita, olis, etc.) que per la seva composició són corrosius al metall o poden malmetre'ls.

## LES FORMES DE TREBALL

La duresa del treball rodellaire, és el tret més característic d'aquesta feina que ve donada per la llargària de les jornades de

treball i per les precàries condicions de vida al bosc.

El treball a preu fet, a tant per peça produïda, imposava al roder el treballar continuament des d'abans de trencar l'alba fins a ben entrada la nit, acompanyat sovint del llum de carburo, per tal d'aconseguir un jornal mínim. Aquesta jornada estava a l'entorn de les setze hores, en les quals difícilment es podia confeccionar més d'una càrrega de rodells.

Les condicions de vida al bosc eren fonamentades en llargues temporades de treball al mig del bosc, lluny de casa i del poble. Temporades que eren **setmanes** o **quinzenes**, si el treball es realitzava a prop dels nuclis de residència, però podien ser més llargues si aquest es realitzava lluny, de mes i mig o de tres a cinc mesos, quan el roder selvata anava a fer rodells al Vallespir, i escassejava la feina per aquesta zona d'ací.

Vivien en improvisades barraques o cabanes, diferents a les dels carboners, donada la gran mobilitat dels rodors, sense cap condició higiènica i d'aïllament, exposats a les inclemències del temps (gelades, pluges i neus), en una zona caracteritzada no precisament per la benignitat de l'hivern. L'alimentació era també deficient, basada en el pa, les patates, les mongetes, el porc (bola de sagí, os de **tossino** i cansalada) i el vi.

La temporada de treball anual, anava des del mes de setembre/octubre fins al mes de maig. Als mesos d'estiu els rodors restaven sense feina per a preservar la sava dels castanyers, i optaven per exercir d'altres feines relacionades amb el bosc (pelar suro), o bé menar terres de conreu seves o d'altres. Aquesta doble condició de bosquerol-pagès, constituïu un mecanisme important de defensa per a fer front a situacions d'atur forçós, generades per les crisis de la producció rodellaire, i també de cara a resistir una vaga promoguda per les societats de rodors, quan aquesta es plantejés.

Les característiques artesanals de l'ofici



Presa de Susqueda.

de roder, faran que aquest s'estructuri en un tram de relacions familiars, tant pel que fa a la transmissió de les tècniques de fabricació de pares a fills, com en l'organització del treball en colles de rodors.

La feina rodellaire, tot i la seva duresa i les precàries condicions de vida al bosc, paral·leles a les altres feines boscatanes, tenia un caràcter privilegiat, quant que els jornals, aconseguits a força d'hores, eren més alts i el treball més seguit i continuat.

## CARACTERITZACIÓ SOCIOLÒGICA I CULTURAL DELS RODERS

Un tret a destacar de l'activitat rodellaire, extensible a d'altres bosquerols, serà l'establiment d'un moviment d'anada i tornada, entre la zona de muntanya de la comarca de la Selva amb el Vallespir, a l'altre costat dels Pirineus.

Ja a finals del s. XIX, es constata la presència de rodors del Vallespir, ací a les nostres contrades. Aquests davallaran de l'altre vessant del Pirineu, i imposaran

unes formes de treball distintes. Els rodors del Vallespir xapaven drets i llisaven per l'esquerra del cavall, modalitat considerada més perfeccionada, mentre els rodors d'aquí xapaven sentats i llisaven per la dreta. Molts d'aquests rodors tornaran als seus nuclis d'origen, però d'altres s'arrelaran ací.

A les primeres dècades del s. XX, rodors selvatans, també accediran al Vallespir a la recerca de treball, sovint esperonats per l'atur forçós, o bé per d'altres condicionants (servei militar, guerra del Marroc, Guerra Civil). Molts d'aquests també s'establiran definitivament allí.

L'analfabetisme en els rodors n'és un altre tret caracteritzador, que constituirà una gran dificultat, de cara a l'organització de les primeres societats de rodors. Els pocs rodors que sabien llegir i escriure eren els que formaren part de les juntes directives de les diferents societats rodellaire.

També l'allunyament temporal al bosc, provocat per la tipologia de la feina, serà un obstacle important per tal d'organitzar-

se en societats, en restar el roder lluny dels pobles, nuclis importants de difusió de les idees relacionades amb la necessitat d'associar-se. Alhora aquest forçat allunyament dels rodors, propiciarà la confraternització i la solidaritat entre ells, producte de la convivència intensa i continuada. El treball a les **bagues** de més extensió, com les de Santa Creu d'Horta (Osor), possibilitava el contacte entre rodors de tots els punts d'aquestes contrades, fins al punt que la creació de les primeres societats de rodors i la seva posterior federació, segurament va tenir lloc després d'una gran campanya de rodells, a on hi participaren rodors d'arreu.

El dia de Sant Joan, patró dels rodors, era l'escollit per a celebrar la festa del roder. Serà però una vegada organitzades les primeres societats que es traslladarà aquest al 1r. de maig, el sentit reivindicatiu de la qual fou recollit pels rodors per celebrar la seva diada; tot escaient-se també en el període final de la temporada anual de treball. Els actes s'iniciaven amb una manifestació dels rodors pels carrers del poble, seguit per un dinar de germanor i d'altres actes recreatius (sardanes, ball, etc.). Al pendó o bandera de la societat que acompanyava la manifestació el dia de la festa, originalment hi havia dibuixat un Sant Joan i una branca de castanyer, posteriorment, a la segona dècada del s. XX, hi seran representades les eines del roder creuades (dextral i cuntell) i un sol (el sol surt per a tots).

### LES SOCIETATS DE RODERS (1910-36)

Primerament cal establir una periodització, per tal d'emmarcar aquestes societats, abans de referir-nos als trets definidors de les mateixes.

1910-14. És el període de creació de les diferents societats d'obers rodellaires, a Osor, Arbúcies, Sant Hilari Sacalm, La Celler, Santa Coloma de Farners i Anglès. A finals de l'any 1913 es realitzà una vaga

de tots els obrers rodellaires d'aquestes contrades, durant varis mesos, amb la qual es aconseguirà d'imposar els preus per carga als propietaris.

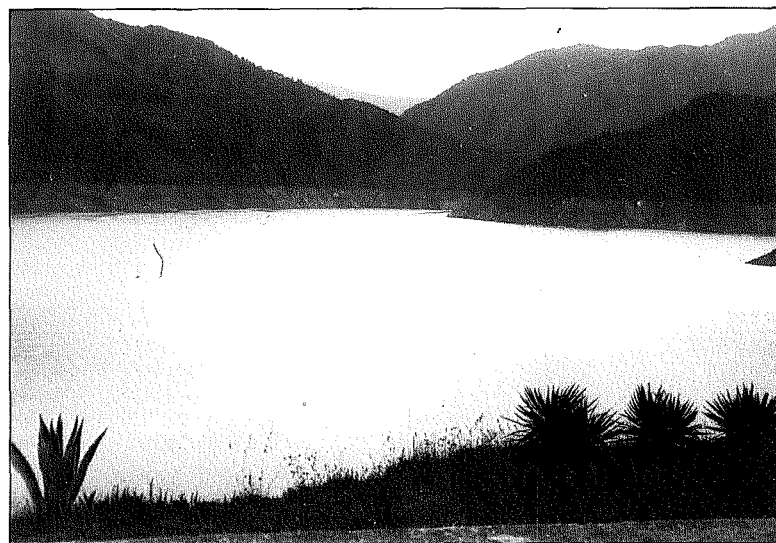
Paral·lelament també és l'etapa de formació de les diferents organitzacions de la patronal agrària (Sindicats Agrícoles i Cambres Agràries), als mateixos pobles, adherides a l'Institut agrícola de Sant Isidre.

1914-23. Les societats de rodors, arran de la vaga de l'any 1913-14, es consoliden com a sindicats i creen per tal de coordinar-se una federació de tots els sindicats de rodors de la muntanya de la Selva. És un període de feina abundant i continuada, aprofitant la conjuntura favorable de la 1a. guerra mundial, que s'estronejarà, pel que fa a la producció de rodells, a l'any 1921-22, temporada en la qual s'hi produirà una primera crisi de sobreproducció, propiciada per l'excés de rodells al mercat per a una demanda que va decreixent.

1923-31. És un període de crisi de la producció, que provocà la generalització de l'atur, i va empènyer a molts rodors a cercar feina al Vallespir. Es desarticulen les diferents societats i la federació, per la pressió exercida pels propietaris, avalats per les lleis imposades per la Dictadura de Primo de Ribera.

1931-36. Es reorganitzen les diferents societats i es crea una nova federació de les mateixes. Aquest període gaudirà del màxim nivell organitzatiu, amb el que s'intentarà controlar la producció per tal de fer front a la crisi generalitzada i al perill constant de la sobreproducció. Malgrat aquests intents, no s'evita que es generalitzi l'atur i es produeixin tensions entre rodors i propietaris, sobre tot a Sant Hilari Sacalm.

Aquestes societats, que veuen el seu naixement a l'entorn de la segona dècada del s. XX, tenien un caràcter marcadament defensiu i fins i tot moderat en front d'una situació de fet caracteritzada pel control absolut exercit per propietaris i negociants



Pantà de Susqueda.

de rodells. Pretendran vetllar per l'establiment d'uns salaris justos per al roder, i en aquest sentit hi trobem una situació ben diferenciada abans i després del funcionament de les mateixes. Per tal d'aconseguir salaris més justos, aquestes societats dictaran normes per a organitzar la producció de rodells, de manera que hi hagi feina per a tots els rodors i durant tota la temporada. Mediaran en els conflictes entre rodors i propietaris, a l'hora de la negociació dels preus per carga abans de començar la temporada, i evitar que no hi haguessin exclusions, quan els propietaris escollien els rodors per treballar a les seves propietats. També mediaran en els conflictes entre rodors i esquiroles; en aquest sentit les societats de rodors tindran una actuació decidida en contra de l'esquirolatge, i l'aniran absorbint progressivament, entrant a formar part, els esquiroles, dins les diferents societats.

### RELACIONS AMB EL MÓN SINDICAL

L'única relació que coneixem entre societats de rodors i d'altres agrupacions sindicals, és l'establerta, entorn de l'any 1915, amb la Federació espanyola de boters d'emballatges. Aquesta federació de societats de boters influirà inicialment perquè els rodors s'organitzin en sindicats i així assegurar-se una millor recepció dels cercols de castanyer. D'aquesta relació en sorgirà l'establiment d'un control de qualitat, pel qual cada roder associat marcava el rodell, que servia als boters per a retornar-los quan aquest era mal elaborat i així la societat rodellaire actuà en conseqüència contra el mal roder. Alhora cap boter no acceptava cap rodell que no fos confeccionat per un roder de la societat, i així indirectament s'actuava contra els rodors esquiroles.

No tenim referència d'altres relacions amb organitzacions sindicals al marge de la que es produeix amb la CNT l'any 1936, després del decret de sindicació obligatòria, quan la majoria de les activitats relaciona-

des amb l'explotació del bosc s'adheriran a la central sindical anarquista.

Pel que fa a le vagues, aquestes venien donades, en el moment de la negociació dels preus per carga amb els propietaris i negociants, normalment a començament de la temporada. La més important fou la de l'any 1913-14, l'única de la qual en tenim constància escrita, i el resultat de la mateixa fou la imposició del preu per carga als propietaris. En el moment que hi havia poc esquirolatge, els rodors, quant que podien exercir d'altres activitats al marge de fer rodells, la doble condició de roderpagès, tenien un important mecanisme de defensa per a fer front a l'atur imposat per les vagues.

En relació al cooperativisme, ens consta la creació d'una cooperativa de consum l'any 1914, a Sant Hilari Sacalm, que constituí, a més a més de les seves funcions cooperativistes, el local social i de reunions del sindicat de rodors d'allí. Tenia molta importància de cara al manteniment dels preus dels productes alimentaris, sobretot donades les puges d'aquests, registrades en el període de 1914-23. A Anglès, els rodors participaren igualment en l'organització de les diferents cooperatives de consum que s'hi ubicaren.

### RELACIONS AMB EL MÓN CULTURAL I POLÍTIC

Segons les notícies extretes de la «Justícia Social», òrgan de premsa de la Federació Catalana del P.S.O.E., en els anys que van de 1913-16, es constata la presència de destacats membres d'aquesta Federació a pobles com Arbúcies, la Cellera, Osor, St. Hilari i Sta. Coloma, amb l'objectiu de promoure les idees associacionistes entre els rodors (3). Els resultats foren clars ja que l'organització de les diferents societats, la seva federació, la celebració del 1r. de maig com a diada dels rodors, la creació de diferents cooperatives de consum, no s'entendria sense la participació o influència externa d'aquests socialistes

com Nin o Comaposada. Malgrat aquestes relacions inicials, no hi veiem cap tipus de continuïtat sobretot tenint en compte que la introducció de la Unió Socialista a la comarca de la Selva durant el temps de la II República restà totalment aliena a les societats de rodors.

Un altre tipus de relació política serà l'establerta amb el republicanisme. A Santa Coloma des de l'Ateneu Popular i a la Cellera des de l'Ateneu Obrer es promourà en els primers anys, l'associacionisme dels rodors per a fer front a les condicions laborals i als propietaris. De totes maneres no serà fins a la IIa. República que una vegada constituïda l'Esquerra Republicana de Catalunya, gran nombre de rodors entraran a formar part de les files del republicanisme polític.

La participació dels rodors en el món cultural, ve donada per la projecció cultural establerta de les institucions recreatives a on intervenien més activament i la forma més important en què es concretaren aquestes manifestacions culturals, fou la de cant coral. En aquest sentit cal destacar dues cançons que fan referència al treball i al món rodellaire, la «cançó dels rodors» i la «cançó de la maquinària».

### NOTES

(1).- VILA, Pau (1930): **Resum de Geografia de Catalunya**. Vol. III. Aspecte humà. El Prelitoral, 1a. Part. Ed. Barcino, Barcelona, p. 17.

VILA, Pau (1963): **Visions geogràfiques de Catalunya**. Ed. Barcino, Barcelona, Vol. I, p. 123.

(2).- VILA, Pau (1963): **Visions geogràfiques de Catalunya**, Ed. Barcino, Barcelona. Vol. I, p. 126.

(3).- CAPDEVILA, Maria i GALLEGÓ, Ferran (1978): **La justícia Social. Origen de la Federació catalana del PSOE (1910-1916)**. Ed. Centre d'Estudis d'Història contemporània, Barcelona.

des amb l'explotació del bosc s'adheriran a la central sindical anarquista.

Pel que fa a le vagues, aquestes venien donades, en el moment de la negociació dels preus per carga amb els propietaris i negociants, normalment a començament de la temporada. La més important fou la de l'any 1913-14, l'única de la qual en tenim constància escrita, i el resultat de la mateixa fou la imposició del preu per carga als propietaris. En el moment que hi havia poc esquiolatge, els rodors, quant que podien exercir d'altres activitats al marge de fer rodells, la doble condició de roderpagès, tenien un important mecanisme de defensa per a fer front a l'atur imposat per les vagues.

En relació al cooperativisme, ens consta la creació d'una cooperativa de consum l'any 1914, a Sant Hilari Sacalm, que constituí, a més a més de les seves funcions cooperativistes, el local social i de reunions del sindicat de rodors d'allí. Tenia molta importància de cara al manteniment dels preus dels productes alimentaris, sobretot donades les puges d'aquests, registrades en el període de 1914-23. A Anglès, els rodors participaren igualment en l'organització de les diferents cooperatives de consum que s'hi ubicaren.

### RELACIONS AMB EL MÓN CULTURAL I POLÍTIC

Segons les notícies extretes de la «Justícia Social», òrgan de premsa de la Federació Catalana del P.S.O.E., en els anys que van de 1913-16, es constata la presència de destacats membres d'aquesta Federació a pobles com Arbúcies, la Cellera, Osor, St. Hilari i Sta. Coloma, amb l'objectiu de promoure les idees associacionistes entre els rodors (3). Els resultats foren clars ja que l'organització de les diferents societats, la seva federació, la celebració del 1r. de maig com a diada dels rodors, la creació de diferents cooperatives de consum, no s'entendria sense la participació o influència externa d'aquests socialistes

com Nin o Comaposada. Malgrat aquestes relacions inicials, no hi veiem cap tipus de continuïtat sobretot tenint en compte que la introducció de la Unió Socialista a la comarca de la Selva durant el temps de la II República restà totalment aliena a les societats de rodors.

Un altre tipus de relació política serà l'establerta amb el republicanisme. A Santa Coloma des de l'Ateneu Popular i a la Cellera des de l'Ateneu Obrer es promourà en els primers anys, l'associacionisme dels rodors per a fer front a les condicions laborals i als propietaris. De totes maneres no serà fins a la IIa. República que una vegada constituïda l'Esquerra Republicana de Catalunya, gran nombre de rodors entraran a formar part de les files del republicanisme polític.

La participació dels rodors en el món cultural, ve donada per la projecció cultural establerta de les institucions recreatives a on intervenien més activament i la forma més important en què es concretaren aquestes manifestacions culturals, fou la de cant coral. En aquest sentit cal destacar dues cançons que fan referència al treball i al món rodellaire, la «cançó dels rodors» i la «cançó de la maquinària».

### NOTES

(1).- VILA, Pau (1930): **Resum de Geografia de Catalunya**. Vol. III. Aspecte humà. El Prelitoral, 1a. Part. Ed. Barcino, Barcelona, p. 17.

VILA, Pau (1963): **Visions geogràfiques de Catalunya**. Ed. Barcino, Barcelona, Vol. I, p. 123.

(2).- VILA, Pau (1963): **Visions geogràfiques de Catalunya**, Ed. Barcino, Barcelona. Vol. I, p. 126.

(3).- CAPDEVILA, Maria i GALLEGÓ, Ferran (1978): **La justícia Social. Origen de la Federació catalana del PSOE (1910-1916)**. Ed. Centre d'Estudis d'Història contemporània, Barcelona.