

ISIDRE PRADES

(Arxiu Comarcal de Santa Coloma de Farners)

Segons l'últim cens agrícola de les comarques gironines, la superfície forestal gironina es concentra en prop de la meitat a la comarca de la Selva.

Des del punt de vista econòmic el sector forestal representa una activitat de primer ordre especialment en els municipis de la zona muntanyosa de la comarca.

La mateixa denominació de la comarca, **Selva**, ens recorda el paper protagonista del bosc en la configuració de la seva feso-nomia íntima.

I malgrat tot el bosc selvatà ha atret escassament l'atenció dels investigadors si descomptem les aportacions dels botànics i silvicultors. Les pàgines que segueixen no pretenen de cap manera omplir aquest buit. No ho podrien ésser per la reduïda extensió que ocupen ni sobretot per la multitud d'aspectes i la complexitat que comportaria un estudi semblant.

El que m'interessa reflectir seguidament és un d'aquests aspectes que cal tenir present en la història forestal selvatana: la transcendència que tingué el conreu de la vinya i la comercialització dels seus productes en dues espècies tan característiques del nostre paisatge forestal: el castanyer i el suro. Dit d'altre manera, de com la vinya és un dels factors que amb més intensitat «culturalitza» l'espai forestal selvatà.

Una de les conseqüències més evidents de la romanització fou l'entrada de les nostres contrades en els circuits comercials de l'antiguitat clàssica. Un incipient comerç transmediterrani s'organitzà en

aquell temps i, un dels productes més reconeguts i apreciats foren els vins de les nostres terres.

La romanització a la nostra comarca no tingué la importància ni deixà una petge tant clara com s'evidència per exemple en les comarques veïnes de l'Empordà o del Maresme, però pel cas que aquí ens interessa, assenyalem que tingué el mèrit d'estendre i vulgaritzar un dels productes més característics del nostre règim alimentari actual: el vi.

En els anys que volten el començament de la nostra era els ports de la nostra costa compten amb un artesanat més o menys nombrós segons el tràfic del port. Un d'aquests grups artesanals el constituïen els terrissers que fabricaven entre altres objectes les característiques àmfores, un dels objectes més característics d'aquell temps i que hom associa més o menys conscientment al comerç de l'oli i del vi i també d'altres productes alimentaris. Ben aviat, però, en el món romà s'introduí i es divulgà la bóta com a contenidor d'aquest productes d'intercanvi comercial. L'«invent» de la bóta, segons algú ha escrit, vingué del nord, de les Gàl·lies.

Més endavant, en els temps tardo-romans i en l'època visigòtica els estrenyiments econòmics d'aquells temps es reflectiren en certa manera en l'activitat dels nostres terrissaires. Les troballes arqueològiques ens assenyalen el pas de la majestuosa i ben treballada ceràmica romana a una altre més vasta i rudimentària, pròpia dels últims temps. D'altra banda l'activitat dels terrissers es reduí sensiblement.

Cap al primer mil·lenni de la nostra era, els documents d'aleshores evidencien la importància i la preponderància que ha adquirit el nostre «invent». Els exemples que segueixen són prou significatius. En els testaments d'aquells temps i entre les deixes que són ressenyades figura sovint la bóta i, encara, aquestes bótes apareixen en algun cas substantivades amb algun nom propi que el testador no es descuidà de batejar-les. Rosella, Langovarda... són alguns d'aquests noms que s'aplicaren a bótes. Un document escultòric de primer ordre com és la portalada de Ripoll, representa en una de les seves parts els mesos de l'any caracteritzats per les activitats pròpies de cada un d'ells. El mes d'agost hi és representat per diferents figures humanes encercolant bótes.

Aquesta preponderància de la bóta com a element d'emballatge s'ha mantingut de fet fins fa poc temps en què plàstics, cartons i vidres han acabat pràcticament amb aquesta artesanía tan característica. Cal aclarir també que aquí utilitzem la paraula bóta en un sentit ampli que engloba dintre seu una gran varietat segons l'ús i sobretot la capacitat. Així hom pot diferenciar, entre altres, el barril, la tina, la pipa, la mitja pipa, etc.

Des del punt de vista del consum alcohòlic a Europa coexisteixen dues grans cultures al nord, la de la cervesa, i al sud, la del vi. Esmèntàvem abans la importància del vi en la nostra dieta. «El vi fa sang» és una expressió encara corrent i prou significativa. A partir del segle XVII es popularitzà un derivat del vi que assolí en poc temps un èxit espectacular: l'aiguardent. És aquest un fet transcendent, d'una banda és el causant de l'extensió de la superfície dedicada al conreu de la vinya i de l'altre, sobretot, en el segle XVIII, ocupà un paper de primer ordre en el conjunt de l'economia catalana. I finalment, cal mencionar encara un últim descobriment en el món del vi: el xampany. Sorgit com a mètode de conservació del vi assolirà igualment un èxit espectacular encara que limitat a les classes de més poder adquisitiu.

Arribats en aquest punt, és fàcil imaginar l'embranchida que prengueren les diferents activitats relacionades directament amb el comerç d'aiguardents i vins. I dintre d'aquestes la més important i la que ens ocupa aquí fou la de la fabricació de bótes.

Per il·lustrar aquest afirmació donarem un sol exemple, el de la quantitat de bótes utilitzades per un comerciant d'aiguardents de Valls a finals del segle XVIII. Més concretament, de 1770 a 1778, Anton Baldrich, nom del comerciant utilitzà per expedir els seus aiguardents 31.990 bótes, una xifra gens despreciable. És fàcil doncs imaginar la importància de la fabricació de bótes.

Collita	Pipes	1/2 pipes	Total
1770	3854	325	4179
1771	2256	208	2464
1772	5813	141	5954
1773	2827	391	3218
1774	2094	253	2347
1775	3384	159	3543
1776	1728	259	1987
1777	2130	208	2338
1778	5700	260	5960
Total	29786	2204	31990

El boter necessita de dos productes primaris essencials a l'elaboració de bótes: la dogua i el cercle, anomenat també rodell. Aquests dos productes s'obtenien principalment de dos arbres: el roure i el castanyer. Però les diferències de reproducció i de creixement d'una i altra espècie decantaren les preferències cap al castanyer. Aquest és un dels factors que intervenen decididament cap al castanyer. Aquest és un dels factors que intervenen decididament en l'eixamplament de la castanyeda selvàtica i a la progressiva eclosió de les rouredes.

Al voltant d'aquesta activitat, la de la producció de dogues i rodells, s'assentà una de les activitats econòmiques més peculiars d'aquest país. Les grans pairalies de les Guílleries deuen en bona part el seu floriment a aquesta especialització econò-



Camps de conreu de Maçanet de la Selva.

mica. Encara avui la tradició oral ens recorda aquesta imatge de pujança.

Qui són els més rics d'aquesta terra?

L'Espona de Saderra
el Noguer de Segueró,
i el Sobirà de Santa Creu

La producció i comercialització de vins i aiguardents es concentra principalment al llarg de la costa i especialment en certes comarques com el Camp de Tarragona, el Penedès o més lluny encara com el País Valencià. En aquests llocs és on es concentren majoritàriament els boters, principals receptors de la dogua i el cercle guílleric. El boter desenvolupa en certa manera el mateix tipus de funció que el terrissaire de l'època romana. És un d'aquells oficis indispensables i indicador alhora del volum del tràfic comercial. Constituïen en algunes localitats un dels gremis més importants.

Veiem doncs que hi ha una estreta relació entre la producció vinícola i la producció de dogues i rodells, establerta a través dels

boters. Per ressaltar més si cal la importància d'aquest ofici, aquí ens aturem solament en l'aspecte de la fabricació de bótes destinades al transport de vins i aiguardents, i que deixem de banda la fabricació de bótes destinades al transport d'altres productes que generaren igualment un important comerç com el peix salat, els olis o els fruits secs.

La producció de dogues i rodells a les Guílleries ve de lluny. Un testimoni curiós és el que ens apareix en els llibres de censos i prestacions que els pagesos d'aquesta contrada estaven obligats a oferir al seu senyor directe. Entre les variadíssimes prestacions a la que estaven subjectes els pagesos hi figura la de cercles de fusta per a bótes.

La documentació de l'època medieval a més de ressenyar-nos aquestes curioses prestacions ens presenta els primers individus dedicats exclusivament al treball a bosc; són els serradors o bosquetans. Però des del punt de vista dels productors el segle XVII és particularment interessant. En aquest segle es constata amb tota la

seva plenitud a les nostres contrades un fenomen que és general a bona part de Catalunya, i és l'arribada d'un important contingent migratori procedent de les regions del sud de França. La importància d'aquesta immigració pel conjunt del país han estat evidenciades per excel·lents estudis, però en el cas d'aquesta comarca la seva importància va més enllà de les positives conseqüències del redreç demogràfic català. A la Selva, i més en concret a les Guilleries, aquests immigrants són majoritàriament serradors o bosquetans. I això succeeix en el moment que cal situar la primera embranzida seriosa de l'economia forestal de la comarca. Per primera vegada també la caracterització de serrador o bosquetà es mostra insuficient per a designar oficis més específics, fet que demostra una especialització creixent en la divisió del treball a bosc. És junt al nom d'aquest immigrants de procedència francesa que apareix per primera vegada la caracterització de «roder».

El caràcter d'aquesta immigració és variable, alguns s'hi estableixen definitivament, d'altres en canvi són temporers. Un altre fet a considerar, encara que difícil de comprovar, és l'aportació d'aquests immigrants a la «cultura» de la castanyeda selvatana, tenint en compte que molts d'elles procedien de regions on la cultura del castanyer era la dominant i que encara avui presenten certes semblances amb les nostres contrades com l'Auvernia.

Sigui com sigui a finals del segle XVII i sobretot al llarg del segle XVIII el contingut professional de roders creix considerablement en els nostres pobles, ja siguin immigrants o autòctons.

A partir del segle XVIII és quan hom pot intentar caracteritzar millor aquesta economia forestal tan peculiar. La producció de dogues i rodells selvatans és pràcticament insuficient per satisfer la demanda del mercat. El boters han de recórrer, per satisfer el seu abastiment a la dogu i el rodell importat principalment de Gènova i les regions balcàniques.

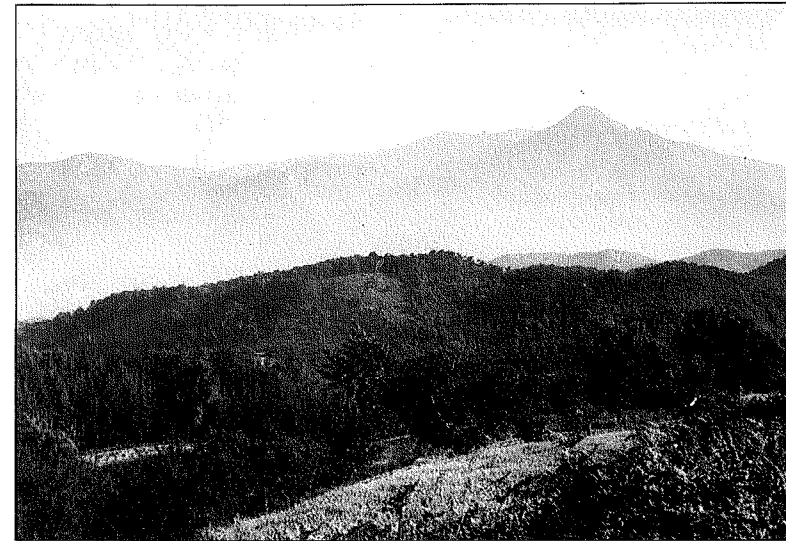
En aquest segle divuitè Santa Coloma de Farners es configura com el mercat de contractació d'aquests productes més important. Escrivia un il·lustrat d'aquell temps en el seu diari: «es único (aquest mercat) en cuanto a la madera de botas». Els principals propietaris forestals d'Osor, Sant Hilari, Castanyadell, etc. adquireixen diferents cases en aquest segle que converteixen en magatzems des d'on expediran les seves mercaderies.

Els tractes comercials entre venedors i compradors no es descuiden a l'hora de fixar els preus de la fusta o els rodells el lloc d'expedició. La mercaderia venguda a Santa Coloma és més barata per exemple que la mateixa mercaderia «posada» al port de Blanes.

El transport de la mercaderia és essencial per la xarxa de comercialització. Aquí és on es pot copsar el paper important de la figura del traginer, l'encarregat de transportar les mercaderies des de les costes de les Guilleries als centres d'expedició ja sigui a Santa Coloma o qualsevol dels ports de mar més pròxims. Els patrons dels vaixells desenrotllen una feina semblant a la dels traguiners, transportant les mercaderies fins als mercats receptors.

Cal destacar finalment, una altra figura indispensable en aquest entrellat i que representa en certa manera el lligam entre els productors (propietaris forestals) i els consumidors (boters), ens referim als agents comercials que actuen per compte dels propietaris forestals i que es troben localitzats en les principals zones consumidores, a Barcelona, a Tarragona, a Reus, a Blanes, etc. Reben sovint un percentatge sobre el volum de les vendes i a través de la correspondència mantenen informats als propietaris sobre les necessitats i les expectatives del mercat, els preus, etc.

La pujança d'algunes de les pairalies de les Guilleries s'ha sostingut en definitiva sobre la producció d'unes mercaderies molt peculiars destinades a un mercat en constant expansió. Els tractes comercials, les



Vista del Montseny.

vendes, depassen fàcilment el miler de lliures, els problemes de finançament no semblen existir en aquestes explotacions, almenys alguns símptomes així ho confirmen: recòrrer escassament al crèdit, en forma de censals, afronten amb tranquil·litat qualsevol despesa quantiosa ja sigui per qüestions matrimonials, (dots), hereditàries (legítimes) o destinades simplement a l'adquisició de béns sumptuaris. A més en alguns casos diversifiquen les seves inversions cap a noves activitats, algunes de caràcter especulatiu (compra-venda a l'engròs de productes alimentaris) i d'altres de caràcter industrial (participació en fàbriques d'indianes).

L'altre de les cultures forestals significatives però no exclusiva d'aquesta comarca és la sureda. En parlar del suro indefectiblement hom ho associa a la producció de taps. I és cert que aquesta activitat ha estat la causant de l'espectacular desenrotllament de la indústria surera a partir del segle XVIII. Però sobre l'explotació del suro s'hi ha assentat una sèrie de tòpics que es fa necessari mediatitzar-los.

D'entrada és sabut que des de l'antigor és coneguda la utilització del suro com a tap.

El que no és tant conegut és la comercialització del suro en brut, llescat o torrat, des de l'edat mitja. Un estudi, malauradament encara inèdit evidencia que centenars de quilos eren expedits des del port de Tossa cap a la ciutat de València. I això es verifica en els segles XVI i XVII. El suro era utilitzat per l'elaboració de diferents productes entre els que destaquen els ruscos d'abelles (de gran importància si tenim en compte que el sucre era pràcticament desconegut i la mel era l'únic edulcorant i a més de la cera), soles de sabates o com a planxes aïllants en les edificacions.

El primer testimoni documental de la fabricació de taps es localitza a Tossa en el primer terç del segle XVIII. Els taps es destinaren primerament a l'embotellatge de vins i aiguardents i arribaren més endavant a la indústria del cava. El que segueix ja ens és més conegut.

Fins aquí doncs hem volgut posar de manifest la relació entre la vinya i la castanyeda

selvatana. Som conscients també que qualsevol dels punts esmentats anteriorment requereix un treball més aprofundit i que ara com ara poc més enllà de l'estadi intuïtiu ens és conegut. Sobre la sureda hi hem dedicat un espai molt curt, però és que la relació és més coneguda. M'ha interessat remarcar, per que és així d'evident, que l'explotació del suro no sorgeix com un bolet sinó que secularment era conegut i explotat.

UNA DESCRIPCIÓ DE LA SELVA DE L'ANY 1603. EL SEU AUTOR: BERTOMEU JOLY, frare cistercenc i Conseller del Rei de França

«Després de Girona vàrem passar a les Mallorquines, tres o quatre cases enmig d'un país desert, com tota aquesta Catalunya, molt poc conreada només al voltant dels masos; les vinyes són com en el Delfinat, a l'extrem de les terres conreables, enfilades sobre els arbres, en la seva major part oms; però tampoc el vi és dels millors. No sé si és que no vol altre ombra que la de la seva fulla o que prop de terra absorbeix millor. A la resta del país no hi ha res més que pins i roures de petites fulles sempre verdes que anomenen alzines; els de fulles amples, anomenats roures, són allí molt rars; n'hi ha encara d'una tercera classe, a saber: l'arbre que porta el suro, sempre verd i que dona aglans, doblement aprofitable per la seva escorça i pel seu fruit, l'escorça del qual és tots els anys extreta pels homes perquè en doni altre: l'anomenen suro, i no estalvien aprofitar-se d'ell».

(traducció lliure de l'edició espanyola).

UNA VISIÓ DELS BOSCOS DE LA SELVA AL SEGLE XVIII. Extret de l'obra Viage de España (1788). El seu autor: Antonio Ponz.

«A mas de los muchos pinos, robles y carrascas que se hallan esparcidas por multiplicados parages de Cataluña; en solo el territorio del Vallés y en las rinconadas y bosques de Hostalric, Sant Celoni, Riudarenés, Palafolls, los Metges, Romaña y otros a éstos inmediatos, los hay en abundancia para abastecer de leña y carbón a Barcelona, y sus fábricas de indianas, y a todos los pueblos y villas grandes de sus inmediaciones...

Se encuentran muchos y muy buenos robles en las vecindades de Vic, en Sant Hilari, en Arbúcies y Viladrau, Riells, Amer, la Selva de Gerona...

Tiene Cataluña muchos y excelentes nogales para la montura de tantas armas como se fabrican en Igualada, Ripoll y Barcelona, y para los infinitos usos y destinos, en que se emplea su madera, en la carpintería, y escultura. Los hay abundantes en los contornos y partidos de Vic, en Sant Hilari, en Sant Hipòlit, en Arbúcies...

Son de mucha consideración los castaños del partido de Gerona, y otros parages, y singularmente los de la montaña de Santa Cruz de Ossó, los robles de la especie que llaman Penols de las montañas de Riells y sus vecinas... Algunos pueblos inmediatos dan una buena porción de duelas y aros; bien que no llega de mucho á toda la que se emplea en la pipería, y cubage de sus vinos, y aguardientes.»