

## TERRASSA ABANS DE MUNCUNILL: L'ARQUITECTURA DE JOAN CARPINELL, JAUME COMERMA I MIQUEL CURET<sup>1</sup>

Guillem Fernàndez González  
Miquel Àngel Fumanal Pagès

### Resum

A compàs de la segona onada d'industrialització a Terrassa, i durant pràcticament tota la segona meitat del segle XIX, es detecta la intervenció majoritària de tres mestres d'obres en els diversos projectes d'arquitectura pública, residencial i industrial que canviaren la fesomia de la ciutat per sempre. Joan Carpinell, Jaume Comerma i Miquel Curet afrontaren tot tipus de projectes, de nova planta i reformes, encarant les necessitats arquitectòniques del moment, entre la perpetuació del llenguatge neoclàssic i l'aparició d'una nova cultura material i de l'espai derivada de la industrialització.

### Abstract

In time with the second wave of industrialisation in Terrassa and during practically the whole of the second half of the 19<sup>th</sup> century, we find that the majority of the public, residential and industrial architectural projects that would change the face of the city forever were the work of three master builders. Joan Carpinell, Jaume Comerma and Miquel Curet took on all types of new-build and renovation projects, meeting the architectural needs of the time, which ranged from the perpetuation of the Neoclassical language to the appearance of a new material and spatial culture derived from the industrialisation.

La fortuna historiogràfica condiona el coneixement humà a l'hora d'interpretar els fets històrics del passat. De vegades, l'obsessió per determinats períodes no deixa entreveure l'adveniment d'altres manifestacions històriques, és a dir, vivim autèntics fenòmens culturals que es presenten com a tòtems d'altres temps, “vaques sagrades” que projecten la seva llarga ombra sobre tot el que succeí tant abans com després i cobreix de nit moltes meravelles encara per descobrir. En el cas de Terrassa, aquesta “vaca sagrada”, amb tots els mèrits que cal atribuir-li –que són molts– es diu Lluís Muncunill i Parellada. Pel fet de ser l'arquitecte més prolífic i alhora més mediàtic, i haver projectat alguns dels edificis emblemàtics de la ciutat, sembla que l'arquitectura egarenca contemporània comencés i s'acabés amb ell, en tant que epígon de l'esperit emprenedor i original de la vila.

Ara bé, és evident que els grans noms no sorgeixen del no-res, ja que es desenvolupen a partir d'un passat, en el qual ja s'han assentat les bases sobre les quals després caminaran. Aquests preceptes, en el cas que ens ocupa, són les obres arquitectòniques egarenques construïdes abans de l'accés de Muncunill a la plaça d'arquitecte municipal, l'any 1892. En aquesta data, Terrassa ja havia crescut urbanísticament de forma considerable, i ja havia viscut les primeres dècades àlgides d'expansió industrial. En relació amb aquest fet hi ha una pregunta que en general no se sol fer: Qui va projectar aquesta expansió? O: qui va dissenyar els centenars de cases, vapors, quadres, esglésies i edificis públics construïts abans del 1892?

La contesta a aquesta pregunta es podria formular amb molta més complexitat, però, després de les investigacions preliminars en la presentació d'aquest projecte, per una banda, i de l'experiència derivada de la revisió, ampliació i digitalització del Catàleg de Patrimoni de Terrassa, per l'altra, la resposta es resumeix en tres noms: Joan Carpinell i Sallés, Jaume Comerma i Torrella i Miquel Curet i Roure. A aquests tres mestres es deuen prop de 1.500 projectes d'intervenció arquitectònica al llarg de la segona meitat del segle XIX, que és l'època en què Terrassa prengué una bona part de l'aspecte que té avui dia, i just el moment anterior de l'esclat d'allò que s'anomenà Modernisme. Potser per això, per aquesta anterioritat al moment àlgid que suposà aquest corrent, l'obra de Carpinell, Comerma i Curet resta en l'anonimat popular, i el mateix degué succeir amb tants d'altres noms a la veïna Sabadell o a la mateixa Barcelona entre el 1860 i el 1890. Val a dir que almenys l'obra d'un d'ells, Joan Carpinell, fins i tot transcendí més enllà de la projecció i execució d'edificis, i entrà en el camp de la teorització i la difusió mitjançant la publicació a Barcelona del volum *Arquitectura pràctica: álbum de proyectos de edificios particulares desarrollados para la mejor interpretación de los que se dedican al arte de construir [...]*, llibre que contenia 99 làmines, editat per Joan Trilla en una data indeterminada, vers la dècada de 1880.<sup>2</sup>

Els arquitectes i mestres d'obres d'aquest període reberen una formació estètica en part encara dins els preceptes del classicisme, sovint ben eclèctic, cal dir-ho, confluint amb el llegat clàssic més pur del món grecollatí i barrejant-lo amb les aportacions del Renaixement, el barroc i el neoclassicisme, que no deixaran mai de ser reformulacions de quelcom fonamentat ja en l'antiguitat. La perpetuació de les bases classicistes en el món arquitectònic s'allongà a través de les acadèmies de Belles Arts, reials o provincials, i, d'una manera menys vehement, en les noves escoles especials de mestres d'obres i d'agrimensors, que proliferaren a les principals ciutats de l'Estat a partir de la dècada de 1850 mercès a les actuacions polítiques de caire liberal, el pes econòmic d'algunes capitals i la progressiva influència de la revolució industrial en el món de la creació i el disseny. L'Escola Especial de Mestres d'Obres de Barcelona va desaparèixer com a tal amb la fundació de l'Escola d'Arquitectura de Barcelona, reconeguda oficialment el 1875.<sup>3</sup>

Davant l'advertiment de les novetats en el sector a nivell internacional, els nous centres educatius van ser receptius a la innovació i l'experimentació de nous conceptes i materials. En aquest sentit, els qui treballaven en aquell moment a Catalunya es toparen, com els de França, Anglaterra, Itàlia o Alemanya, amb la introducció d'una nova cultura material en el món arquitectònic, que a la llarga acabaria definint i alterant per sempre la concepció dels espais i la sustentació de les seves cobertes. Ens referim, és clar, a la introducció del ferro com a element constructiu, quelcom que ja s'estava experimentant amb èxit des del final del segle XVIII al Regne Unit,

però que no es difongué plenament a la resta de l'Europa Occidental fins al segon terç del segle XIX, i que a Catalunya entrà a través de Barcelona a partir de la dècada de 1850. El ferro permetria la construcció i el cobriment de grans espais diàfans i estilitzats, sense la necessitat de grans murs ni de sistemes de sustentació externs. El revulsiu que suposà el gran saló dels Camps Elisis a Barcelona l'any 1853, projectat per Josep Oriol Mestres, es perpetuà amb les obres industrials i municipals aixecades durant la dècada de 1860 i 1870 per Josep Fontserè i Mestres, Josep Cornet i Mas, Antoni Rovira i Trias, etc.<sup>4</sup>

Alhora, els nous materials arribaven quasi simultàniament a les noves necessitats arquitectòniques que havia generat la revolució industrial; i cal referir-se no només a les fàbriques, amb les seves naus, quadres, xemeneies, sistemes subterranis de calderes, etc., sinó als habitatges de les noves classes socials, emergents precisament a

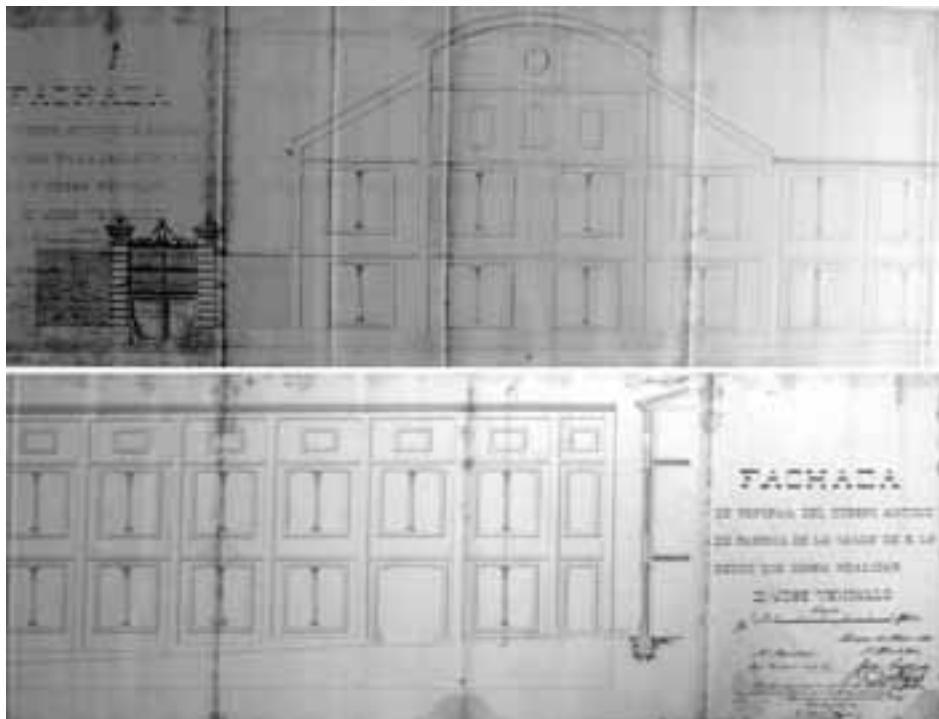
1. Localització d'edificis públics, residencials i industrials (obra major i obra menor) en què intervingueren els mestres d'obres Joan Carpinell (vermell), Jaume Comerma (blau) i Miquel Curet (gris) entre els anys 1866 i 1892 a Terrassa.



causa de la revolució: la burgesia i el proletariat. Curiosament, les principals novetats en els sistemes constructius s'aplicaren als edificis fabrils, i se'n frenà l'aparició als habitatges, sempre més conservadors des del punt de vista constructiu. En això no s'ha de fer diferència entre cases benestants i humils, ja que, si les vivendes dels industrials eren grans o mitjans palaus urbans d'aspecte neoclàssic, les cases dels obrers van iniciar el tipus de vivenda seriada de planta baixa i pis, amb els espais mínims necessaris, entresòls amb volta de revoltó, etc. Per contra, a les quadres és on fou més evident la implementació dels nous materials, principalment perquè aquests podien anul·lar els envans i les parets internes, i també permetien construir més ràpidament l'edifici. A la vegada, les columnes i bigues de forja servien com a punts de suport dels embarratges i les transmissions amb politja i corretges que accionaven la màquina i els processos productius, a partir de la màquina de vapor.<sup>5</sup>

Aquest seguit de novetats era tota una aventura per als mestres d'obra de llavors, que s'havien d'enfrontar a noves necessitats i aportar-hi solucions factibles. Aquesta petita revolució arquitectònica –tot just ara esbossada– fou possible mercès a la perícia dels professionals actius a partir del tercer quart del segle XIX i, en el cas de Terrassa, aquest grup humà se sintetitza amb els tres noms suara citats. A ells es

2. Projecte per a una quadra del vapor Ventalló presentat per Joan Carpinell l'any 1888.



3. Imatge actual de la façana de la quadra corresponent, única supervivent del complex.



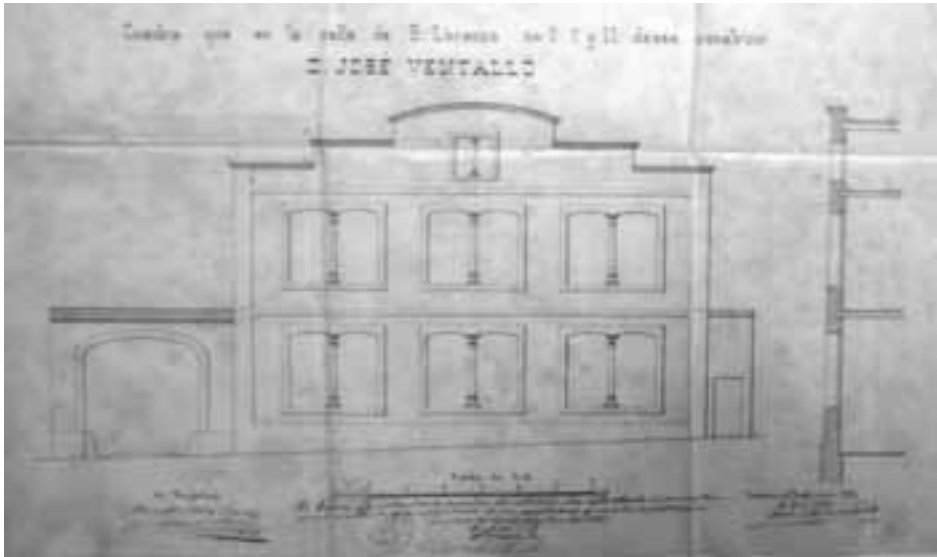
deuen els primers i principals dissenys de fàbriques, quadres, cases burgeses i obreres de la segona industrialització a la vila; i fou mercès al seu treball que se sistematitzaren alguns formalismes constructius, de manera que, per exemple, moltes quadres del segle XX encara serien deutores de llurs germanes del segle precedent. Alhora, el disseny de les vivendes seriades, que en aquell moment s'implantaren arreu, sobretot al marge d'antigues carreteres i zones properes als llocs de producció, no s'alterà pràcticament fins després de la Guerra Civil de 1936-1939.

**Joan Carpinell i Sallés** va néixer a Barcelona el 17 de febrer de 1845. Estudià a l'Escola Especial de Mestres d'Obres i n'obtingué el títol l'any 1868.<sup>6</sup> Fou nomenat mestre d'obres municipal de Terrassa l'any 1885, data en què s'establí al carrer de Sant Jaume, núm. 34. No obstant això, i quasi anecdòticament, l'any 1866 consta que treballa en la construcció d'una casa unifamiliar al carrer de Baldrich. La llacuna constructiva entre els anys 1866 i 1885 sembla que s'explica per una llarga estada a Barcelona, on projectà, com a mínim, dos edificis.<sup>7</sup> La participació en només dos immobles en quasi 20 anys no es pot correspondre a la realitat i obre l'interès sobre el desenvolupament i l'aprenentatge de Carpinell, molt més si podia ser que es trobés a Barcelona, on es construïren, per exemple, els primers edificis amb estructura de metall. El 1886 es traslladà al número 65 del carrer de la Font Vella, a la casa Bonvilà, on establí el seu domicili i despatx. Entre els anys 1885 i el 1892 va rebre encàrrecs particulars, tant d'edificis industrials com de residències, i estigué actiu fins

l'any 1909, per bé que no es té constància documental de la seva activitat més enllà del 1897.<sup>8</sup> Del seu corpus arquitectònic a Terrassa en destaquen el Vapor Ventalló (1888, carrer de la Rasa, cantonada amb el de Sant Llorenç); la Casa Marsà (1889, plaça de la Creu Gran, 15, cantonada amb el carrer Nou de Sant Pere); la casa de Josep Martí i Sallés o Casa Fabra (1889, plaça Vella, 15); el Despatx Joan Fontanals (1890, carrer del Camí Fondo, 28-30) i el Magatzem Cortès i Prat (1897, placeta de la Font Trobada, 2, cantonada amb el Raval de Montserrat).

En l'àmbit industrial, l'edifici més emblemàtic de la seva producció és el Vapor Ventalló. La seva gènesi data de l'any 1888, quan Josep Ventalló demanà permís per a enderrocar un antic edifici industrial (que podria haver estat el Vapor Sagret) per a construir-hi un nou vapor. A la cruïlla dels carrers de la Rasa i de Sant Llorenç s'ha-

4. Projecte per a una nova quadra del vapor Ventalló presentat per Lluís Muncunill l'any 1897.



vien arribat a construir tres quadres, on treballaven diverses raons socials. L'any 1888 Carpinell signà els plànols de la quadra supervivent, la cantonera. Avui s'ha adaptat com a plaça pública i des de fa alguns anys aixopluga el conjunt escultòric *La família*, de Xavier Corberó.<sup>9</sup> Es tracta d'un edifici allargassat, d'una nau i dues plantes, amb coberta a dues aigües, construït amb fàbrica de totxo arrebossat. A les façanes hi destaca el ritme de finestrals dobles, geminats mitjançant una fina columna de fosa a manera de mainell, que es repeteix a les dues plantes. L'estructura és a base de pilars de fosa, que abasten la planta baixa i el pis, i suporta jàsseres metàl·liques transversals i voltes atirantades de canó rebaixat en planta baixa i encavallades de fusta a la coberta. Malgrat això, i fins avui dia, la quadra supervivent del vapor ha estat atribuïda a Lluís Muncunill, el qual en projectà dues al mateix complex entre els anys 1897 i 1914.<sup>10</sup> Però els plànols conservats a l'Arxiu Històric Comarcal de Terrassa (AHCT) demostren que Muncunill treballà només amb la façana al carrer de St. Llorenç, al sector nord de la fàbrica.<sup>11</sup> I, de fet, la composició de la façana d'un projecte i l'altre no es corresponen, sinó que s'evidencia que la façana del carrer de la Rasa és la que ideà Carpinell el 1888. Per tant, l'introduïdor de l'estructura metàl·lica de pilar de fosa i bigues d'acer en l'arquitectura fabril terrassenca va ser Joan Carpinell l'any 1888 i no pas Muncunill vuit anys després, coincidint així amb la celebració de l'Exposició Universal de Barcelona.

Tot seguit, l'any 1889 Carpinell presentà dos projectes constructius quasi simultàniament: la Casa Marsà i la casa de Josep Martí i Sallés, també anomenada Casa Fabra. Del primer cal apuntar-ne que és un edifici plurifamiliar en cantonada, de planta baixa i tres pisos, de composició simètrica respecte de la bisectriu. El primer pis i el segon tenen balcons amb artístiques baranes de ferro, i aquest últim, a més, presenta llindes amb frontons decorats, sostinguts per permòdols. La cantonada presenta un cos central (l'accés a l'habitatge) separat visualment mitjançant dues pilastres a cada costat. Als espais intermedis de les pilastres apareixen els baixants (de fosa) de les aigües pluvials.<sup>12</sup> El remat superior, amb línia d'esgrafiats, una cornisa sobre permòdols i barana amb balustres, és fruit d'una intervenció posterior de Lluís Muncunill l'any 1924.<sup>13</sup>

La Casa Marsà suposà una de les primeres adaptacions (potser la primera) de l'arquitectura burgesa de l'Eixample de Barcelona, aplicada en un barri egarenc que es densificà sobretot a partir del darrer quart del segle XIX i que esdevingué essencialment residencial.

El segon edifici, també cantoner, és de planta baixa i tres pisos i, ocupant una parcel·la estreta pròpia de casal, presenta balconades a les plantes del primer i segon pis, amb galeria de finestres al pis superior. La façana del carrer de Mosterols està tractada de forma plana, fins i tot amb algunes obertures cegues, però seguint un esquema compositiu regular. Les parets són arrebossades, imitant carreus a la façana

principal i estuc llis a la lateral. La Casa Fabra destaca per la utilització d'elements clàssics als brancals, llindes, mènsules, etc.<sup>14</sup>

El Despatx de Joan Fontanals fou començat l'any 1890, tot i que el 1948 s'afegí un pis superior, seguint aproximadament les traces d'estil de la construcció anterior. Antigament es comunicava per l'interior amb els magatzems principals, situats a la confluència del carrer del Passeig amb el carrer Nou de Sant Pere. Per tant, originàriament era de planta baixa, pis i golfes (al nivell de la planta pis s'obria una gran sala amb dues claraboies, que proporcionaven il·luminació zenital). A la façana, de factura clàssica, s'obren tres obertures per planta, balcons al principal i motlluratge a les llindes.<sup>15</sup>

Posteriorment, el 1897, traçà el projecte definitiu del Magatzem Cortès i Prat. Aquest és un edifici entre mitgeres amb dues façanes, fent xamfrà d'angle obtús. Consta de planta baixa i pis. La façana principal de la placeta és simètrica i té una tribuna central franquejada per dos grans finestrals. Remata l'edifici una cornisa de pedra amb permòdols i un frontó triangular a l'eix de la façana principal. El sòcol és de pedra sorrenca i les parets es troben estucades i pintades imitant l'obra vista, i "emmarcades" amb encoixinats de pedra. Tot l'edifici té una gran riquesa ornamental de llenguatge eclèctic.<sup>16</sup>

Aquest no ha sofert grans canvis estructurals amb el pas del temps, però sí que va tenir diferents usos: entre els anys 1906 i 1925 s'hi establí a la planta baixa el Cafè Condal, mentre que al primer pis, per iniciativa del pintor Joaquim Vancells, s'obrí una sala d'espectacles modernistes anomenada Ars Lucis (reemplaçada l'any 1911 pel Cinema Egara). El 1925 s'hi va establir la seu terrassenca del Sindicat Comercial i Industrial.

**Miquel Curet i Roura**, per la seva banda, obtingué el títol oficial l'any 1871<sup>17</sup> i fou mestre d'obres municipal en dues ocasions: la primera entre 1871 i 1878, i la segona, com a mestre d'obres suplent, de 1882 al 1885. L'any 1879 va realitzar, de manera semblant a com es desenvoluparen a Barcelona els primers plans urbanístics, el primer Pla d'Ordenació Urbana de la ciutat.<sup>18</sup> Malgrat aquests llargs períodes d'activitat a la ciutat, no són excessivament nombrosos els edificis documentats per aquest mestre a Terrassa i possiblement va estar actiu durant la dècada del 1880 a Barcelona, per bé que el tenim documentat a la vila egarenca fins a l'any 1892, quan cobrí la vacant d'arquitecte municipal deixada per Joan Baptista Feu i Puig. D'entre tots els seus projectes, en destaquen la Casa Marià Ros (1873-1874, carrer de l'Església, 17, cantonada amb el carrer del Portal Nou) i la Casa de Teresa Ramoneda (1882, carrer de Sant Pere, 47), ja que exemplifiquen dues maneres de fer, dos "estils" diferents dins la producció d'un mateix arquitecte. Tal vegada, Curet sigui el que més bé demostra la necessària versatilitat a què es veien abocats els mestres d'aquell moment. A banda dels exemples que es comentaran, Curet és un dels que





5. Imatge actual de la casa de Marià Ros, aixecada segons el projecte de Miquel Curet entre 1873-74 al carrer de l'Església núm. 17.

tenen més projectes registrats de construcció de cases per a obrers i qui sap si fou ell qui primerament va estandarditzar a Terrassa aquesta tipologia d'edificis adossats, autèntics precedents –més senzills i esquemàtics, és clar– de les cases unifamiliars adossades de planta baixa i pis tan comunes a les urbanitzacions del nostre temps.

La Casa Marià Ros és un habitatge unifamiliar urbà de caràcter senyorial, de planta baixa i dos pisos i coberta a dues aigües. La façana principal és paral·lela al carener, de composició asimètrica, amb el portal principal d'accés en planta baixa. El primer pis presenta una gran balconada, mentre que a la planta primera s'accentua el ritme vertical de les obertures. La façana lateral del carrer del Portal Nou es resol amb una solució intermèdia entre la façana pròpiament dita i la mitgera. A la façana posterior, per on s'accedeix al pati, s'obre una galeria de columnes toscanes de motllo de ciment. Malgrat que ha sofert modificacions respecte del projecte original, encara conserva el seu caràcter senyoriol i un marcat classicisme, suggerit probablement per algunes de les cases que, des de la dècada de 1840, l'alta burgesia es construïa als barris alts de Barcelona i que avui s'oculten mig emboscades en la ja densificada trama urbana dels barris de Pedralbes i Sant Gervasi.<sup>19</sup>

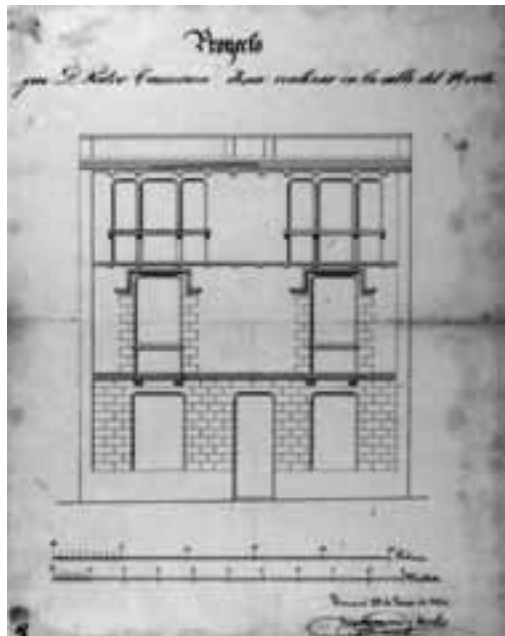
Per altra banda, Teresa Ramoneda, l'any 1882, sol·licità permís per construir un edifici, inicialment unifamiliar entre mitgeres, que consta de planta baixa, dos pisos i terrat. En el conjunt hi predomina la sobrietat estructural i simètrica de les finestres balconeres. Remata el conjunt un entaulament amb cornisa de poca volada

i un terrat decorat amb un elaborat enteixinat. La planta baixa ha passat per diverses modificacions, com a conseqüència de la seva adaptació com a local comercial. Contràriament a la Casa Marià Ros, aquesta presenta alguns trets definidors de l'arquitectura d'arrel popular.<sup>20</sup>

**Jaume Comerma i Torrella** obtingué el títol oficial com Miquel Curet, l'any 1871.<sup>21</sup> Com a mestre d'obres terrassenc treballà, *grosso modo*, durant els anys 1871 i 1892. El seu llegat ens deixa, per una banda, un nou sistema d'enteixinat a la sala de ball del Casino Terrassenc, i, per l'altra, el primer model d'edifici de lloguer per a classes mitjanes. Tanmateix, implicat en la cultura de Terrassa, fou propietari del nou teatre del Prado Egarense, construït el 1877.<sup>22</sup> D'ell en destaquem la casa de Pere Comerma (1871, carrer del Nord, 65) i un habitatge (1875, carrer de la Font Vella, 79).

La Casa Comerma és un dels primers edificis realitzats pel mestre d'obres a Terrassa del qual s'hagi conservat el projecte original a l'AHCT. El 1904 era magatzem de la fàbrica Domingo y Aurell i, dos anys més tard, de la firma José Domingo e hijo (actualment resta integrada al Col·legi Airina).<sup>23</sup> És un edifici entre mitgeres, de planta baixa i dos pisos. La façana està ordenada simètricament segons dos eixos verticals, on es disposen les obertures. Els elements decoratius (llindes, brancals, galeries de l'últim pis i cornisa) són un recull de l'arquitectura eclèctica de Terrassa. L'interior

6. Projecte de Jaume Comerma, de 1871, i imatge actual de la casa de Pere Comerma (Col·legi Airina), al carrer del Nord, número 67.



està totalment modificat per la seva adaptació com a escola (ampliació del Col·legi Airina, al número 67). Originàriament havia estat un habitatge unifamiliar.<sup>24</sup>

Per altra banda, l'any 1875 va modificar la façana de la casa situada al carrer de la Font Vella, 79. Es tracta d'un edifici d'habitatges plurifamiliar entre mitgeres, que consta de soterrani, planta baixa, dos pisos i golfes. La façana és simètrica (les tres obertures de la planta baixa es repeteixen als altres dos nivells superiors) i aplega diverses solucions classicistes, com, per exemple, els frontons rectangulars motllurats i enteixinats del pis superior. També sorprèn la solució de l'entaulament: una cornisa amb motius de tipus vegetal, sustentada amb permòdols esculpturats i amb una certa volada, remata el conjunt, mentre que el fris, decorat per diferents elements ornamentals de caire geomètric, recolza sobre un arquitrau amb modillons. La façana es troba estucada, a imitació de pedra disposada en aparell regular.<sup>25</sup>

\* \* \*

El breu repàs efectuat sobre la producció d'aquestes tres mestres no fa sinó esbossar el que podria ser un futur treball monogràfic sobre l'arquitectura a Terrassa a la segona meitat del segle XIX, moment en què la ciutat es convertí, juntament amb Barcelona, Sant Martí de Provençals i Sabadell, en un dels "pulmons industrials" de Catalunya. La singularitat dels mestres d'obres que hi treballaren, sumada a la ingent quantitat de projectes registrats, detectada a l'AHCT a partir de l'elaboració del Catàleg de Patrimoni Arquitectònic de Terrassa, permetrien l'elaboració d'un estudi *in extenso*, pioner a Catalunya en el camp de l'arquitectura pública, civil i industrial del segle XIX.

## Notes

- 1 Text revisat i ampliat de la conferència pronunciada el desembre de 2008.
- 2 Vegeu MONTANER, J. L'ofici de l'arquitectura: el saber arquitectònic dels mestres d'obres analitzat a través dels seus projectes de revàlida. Barcelona: Servei de Publicacions de la Universitat Politècnica de Catalunya, 1983, p. 29.
- 3 Tots aquests aspectes estan desenvolupats a MONTANER, J. (1983), p. 22-29; BASSEGODA NONELL, J. Los maestros de obras de Barcelona. Barcelona: Editores Técnicos Asociados, 1973, p. 11-26.
- 4 FONTBONA, F. "Del neoclassicisme a la restauració. 1808-1888". Dins: Història de l'Art Català, vol. VI. Barcelona: Edicions 62, 1983, p. 77-88 i 158-170.
- 5 En relació amb l'arquitectura fabril del segle XIX, vegeu MONTANER, J. (1983); CORREDOR-MATHEOS, J., i MONTANER, J. Arquitectura industrial a Catalunya. Del 1732 al 1929. Barcelona: Caixa de Barcelona - Creacions Gràfiques, 1984, p. 27-32; SANZ, J., i GINER, J. L'arquitectura de la indústria a Catalunya: els segles XVIII i XIX. Terrassa: Escola Tècnica Superior d'Arquitectura del Vallès (ETSAV), 1984, p. 1-34. Pel que fa la Terrassa industrial, consulteu BACARDIT SAGUÉS, F. Tres itineraris per la Terrassa industrial. Barcelona: Museu de la Ciència i de la Tècnica de Catalunya, 1984.

- 6 BASSEGODA NONELL, J. (1973), p. 78.
- 7 Arxiu Municipal Administratiu (AMA), Obres Majors, c. 2209 (1870) i 2328 (1871).
- 8 Vegeu FERRAN, D., i PEREGRINA, N. Terrassa, patrimoni industrial. Terrassa: Ajuntament de Terrassa, 1999, p. 299.
- 9 Arxiu Històric Comarcal de Terrassa (AHCT), Ajuntament, OMOB 0007/1888.
- 10 AHCT, Ajuntament, OM 36/1897 i OM 114/1914.
- 11 Sobre l'arquitectura de Lluís Muncunill, consulteu FREIXA, M. "Luís Muncunill, arquitecto. 1868-1931" [tesi doctoral]. Director de tesi: Santiago Alcolea. Departament d'Història de l'Art de la Facultat de Filosofia i Lletres de la Universitat de Barcelona, 1972; de la mateixa autora: Lluís Muncunill: 1868-1931 arquitecte. Barcelona: Lunwerg, D. L., 1996.
- 12 AHCT, Ajuntament, OM 80/1889.
- 13 AHCT, Ajuntament, OM 53/1924.
- 14 AHCT, Ajuntament, OM 1/1890, c. 25.
- 15 AHCT, Ajuntament, OM 85/1890, c. 26.
- 16 No s'ha localitzat el projecte definitiu del 1897. En relació amb aquest aspecte, consulteu: AHCT. Catàleg d'edificis d'interès historicoartístic dins del Pla Especial de Patrimoni [...] de Terrassa, vol. 5, annex 1; FERRAN, D., i PEREGRINA, N. (1999), p. 100.
- 17 BASSEGODA NONELL, J. (1973), p. 81.
- 18 FERRAN, D., i PEREGRINA, N. (1999), p. 301.
- 19 AHCT, Ajuntament, OMOB 0006/1877.
- 20 AHCT, Ajuntament, OMOB 0138/1882 i 0001/1883.
- 21 BASSEGODA NONELL, J. (1973), p. 80.
- 22 FERRAN, D., i PEREGRINA, N. (1999), p. 300.
- 23 AHCT, Ajuntament, OM 3/1901, c.47.
- 24 AHCT, Ajuntament, OM 28/1871, c. 24.
- 25 AHCT, Ajuntament, OMOB 0045/1875.