

## Caldes de Malavella, entre la Selva i el Gironès

MARGARIDA CASTAÑER,  
ANNA RIBAS,  
ISABEL SALAMAÑA

**E**ls moviments diaris de persones i productes entre les diferents localitats són un fet evident i fàcilment palpable dins el nostre context social actual. Caldes de Malavella, municipi d'uns 3.000 habitants situat al sud-est de la comarca de la Selva, limitant amb la del Gironès, és una d'aquestes poblacions que sobresurt especialment perquè genera bon nombre de fluxos de moviment, ja sigui de persones o de productes, amb l'entorn territorial més proper. Sens dubte, el fet de tenir a l'abast tot un ampli ventall de vies de comunicació de notable importància, com la Nacional II, l'autopista A-17, la línia de ferrocarril Barcelona-França o el mateix aeroport Girona-Costa Brava, ha estat el principal factor que ha propiciat aquests fluxos de moviment.

En aquest article es pretén analitzar

la jerarquització de fluxos de moviment, tant de persones com de productes, entre Caldes de Malavella i l'àmbit geogràfic on es troba immers, a través de l'anàlisi de tres factors: la mobilitat obligada residència-treball, les relacions de serveis i de comerç dels seus habitants i les relacions generades per les activitats productives.

### Mobilitat obligada residència-treball

Aquest primer apartat intenta definir l'àrea de mercat de treball de Caldes a partir de les relacions residència-treball/estudis, fet que permetrà saber, per un cantó, el seu grau d'autosuficiència i, per l'altre, la relació de moviments pendulars de Caldes amb altres municipis. Per fer-ho s'ha realitzat l'anàlisi exhaustiva de les dades de mobilitat obligada que conté el *Padró d'Habitants* de 1986,

*El Vichy Catalán,  
imatge  
característica  
de Caldes de Malavella*

documentació que s'ha complementat amb l'estudi de les línies de transport públic per carretera i per ferrocarril.

De l'anàlisi de les dades de mobilitat obligada s'observa que hi ha molta més gent de Caldes que va a treballar o estudiar fora (439 persones) que no pas gent de fora que vingui al municipi (239 persones). Els habitants de Caldes que es desplacen ho fan, principalment, cap a la comarca del Gironès (65% del total): Girona (78%), Cassà de la Selva (7'9%), Llagostera (5'5%). D'entre aquesta població que es desplaça la meitat ho fa per qüestions de treball i l'altra meitat per estudis. La quasi totalitat dels darrers (95% del total) es desplacen a Girona. La població que va cap a la Selva (21% del total) es reparteix més que en el cas anterior: Vilobí d'Onyar (30'4%), Riudellots de la Selva (22'8%), Sils (17'4%). De la població que es desplaça, un 82'6% ho fa per motius de treball i un 17'4% per estudis.

La població que no és de Caldes, però que hi va a treballar procedeix, majoritàriament, de Girona, i encapçala la llista pel que fa al Gironès, seguida de Llagostera i Cassà. Per la Selva és menys nombrosa i està molt més repartida, destacant Vidreres.

L'observació de les diferents línies d'autobusos que al llarg del seu trajecte tenen parada dins el terme municipal de Caldes de Malavella permet arribar a un seguit de constatacions. D'entrada, totes les línies regulars d'autobusos amb parada a Caldes són línies cap a l'exterior de la comarca. En segon lloc, una característica comuna en totes aquestes línies és la forta influència que hi té el factor turisme en èpoques estivals, ja que s'observa com reforcen la línia en el període d'estiu. En tercer lloc, no existeix cap línia que uneixi el municipi amb la capital comarcal, Santa Coloma de Farners; els únics municipis de la Selva que presenten un cert nivell de relació amb Caldes són Lloret de Mar, Vidreres i Tossa de Mar. Amb tot, i com hem observat anteriorment, no cal oblidar que són línies pensades per unir Girona amb la costa, d'aquí que calgui matisar aquesta aparent relació amb Lloret i Tossa. Per últim, Girona i els municipis del Gironès contigus al terme municipal de Caldes (Cassà de la Selva i Llagostera, principalment) presenten una forta interrelació amb el

QUADRE (1.1.)

**MOBILITAT OBLIGADA.**

ORIGEN, CALDES. DESTÍ, GIRONÈS. 1986

Municipi destí	Total persones	%
Girona	225	78,13
Cassà	23	7,99
Llagostera	16	5,56
Salt	8	2,78
Campllong	6	2,08
Fornells	3	1,04
Quart	2	0,69
Sarrià	2	0,69
Bescanó	1	0,35
Cornellà	1	0,35
St. Julià Ramis	1	0,35
	288	100

FONT: DIRECCIÓ GENERAL DE PLANIFICACIÓ I ACCIÓ TERRITORIAL DE LA GENERALITAT DE CATALUNYA (1988). Tractament i explotació de les dades de mobilitat obligada dels municipis de Catalunya. Els mercats de treball de Catalunya del 1986.

municipi. Prova més que suficient n'és l'existència d'una línia d'autobusos escolars que uneix Caldes amb Cassà de la Selva.

Podem dir que, si bé les línies d'autobusos han afavorit les relacions cap a Girona, Cassà i Llagostera, i cap a la costa (Lloret i Tossa de Mar), no ho han fet de cap manera ni vers Santa Coloma de Farners ni vers cap altre municipi selvatà.

Pel que fa al transport de viatgers per ferrocarril, si ens atenem al nombre de preses diàries, l'estació de Caldes

QUADRE (1.2.).

**MOBILITAT OBLIGADA.**

ORIGEN, CALDES. DESTÍ, SELVA. 1986.

Municipi destí	Total persones	%
Vilobí d'Onyar	28	30,43
Riudellots	21	22,83
Sils	16	17,39
Vidreres	8	8,70
Maçanet	7	7,61
Riudarenes	4	4,35
Lloret de Mar	3	3,26
Sta. Coloma	3	3,26
Blanes	2	2,17
	92	100

FONT: DIRECCIÓ GENERAL DE PLANIFICACIÓ I ACCIÓ TERRITORIAL DE LA GENERALITAT DE CATALUNYA (1988). Tractament i explotació de les dades de mobilitat obligada dels municipis de Catalunya. Els mercats de treball de Catalunya del 1986.

QUADRE (1.3.)

**MOBILITAT OBLIGADA.**

DESTÍ, CALDES. ORIGEN, GIRONÈS. 1986.

Municipi origen	Total persones	%
Girona	43	33,08
Llagostera	29	22,31
Cassà	25	19,23
Salt	13	10,00
St. Andreu Salou	7	5,38
Fornells	3	2,31
Campllong	2	1,54
Banyoles	2	1,54
Porqueres	2	1,54
Aiguaviva	1	0,77
Bescanó	1	0,77
Vilablareix	1	0,77
St. Gregori	1	0,77
	130	100

FONT: DIRECCIÓ GENERAL DE PLANIFICACIÓ I ACCIÓ TERRITORIAL DE LA GENERALITAT DE CATALUNYA (1988). Tractament i explotació de les dades de mobilitat obligada dels municipis de Catalunya. Els mercats de treball de Catalunya del 1986.

s'erigeix com a tercer municipi de la Selva, darrera Blanes i Maçanet-Massanes. Actualment, la línia Barcelona-França té 40 parades diàries a Caldes, de les quals 15 són per la via de Mataró (7 direcció Girona i 8 direcció Barcelona) i 25 per la via de Granollers (12 direcció Girona i 13 direcció Barcelona). Pel que respecte al

QUADRE (1.4.)

**MOBILITAT OBLIGADA.**

DESTÍ, CALDES. ORIGEN, SELVA. 1986.

Municipi origen	Total persones	%
Vidreres	15	26,32
Sils	8	14,04
Riudellots	7	12,28
Sta. Coloma	6	10,53
Vilobí d'Onyar	6	10,53
Riudarenes	5	8,77
Maçanet	4	7,02
Brunyola	2	3,51
Anglès	1	1,75
Amer	1	1,75
Blanes	1	1,75
St. Julià Llor	1	1,75
	57	100

FONT: DIRECCIÓ GENERAL DE PLANIFICACIÓ I ACCIÓ TERRITORIAL DE LA GENERALITAT DE CATALUNYA (1988). Tractament i explotació de les dades de mobilitat obligada dels municipis de Catalunya. Els mercats de treball de Catalunya del 1986.

nombre de viatgers, són moltes més les persones que viatgen en direcció a Barcelona —la ciutat de Barcelona és el primer destí—, que no en direcció a Girona, —la ciutat de Girona també és el primer destí—. Aquesta bipolarització cap a dues localitats de destí, Barcelona i Girona, contrasta amb el baix nombre de viatgers que tenen per destí algun municipi de la Selva, tot i que són força els que tenen estació de ferrocarril (Blanes, Maçanet-Massanes, Sils, Riudellots de la Selva, Breda i Hostalric).

**Les relacions de serveis i de comerç**

En aquest segon apartat s'estudiaran els desplaçaments dels habitants de Caldes per tal d'accedir a aquells serveis que els són necessaris en tots els àmbits socials i particulars: els serveis educatius, culturals i d'esplai, d'assessoria, bancaris i d'assegurances, sanitaris i compra d'un determinat producte. Per a dur a terme aquesta anàlisi s'ha emprat el mètode de l'enquesta directa, realitzada a una mostra representativa dels habitants de Caldes.

Respecte als serveis educatius, cal dir que el municipi de Caldes no compta amb cap centre d'ensenyament secundari (BUP, FP) o superior, pel que el desplaçament es fa necessari. En el cas de l'ensenyament secundari, Girona centralitza l'oferta educativa, degut a la concentració d'instituts de batxillerat i la facilitat de desplaçament a aquest lloc. En un futur immediat caldrà considerar el fet de la recent creació d'un institut de BUP a la veïna població de Cassà de la Selva, el qual podrà absorbir la demanda existent. Els estudis superiors es reparteixen entre les ciutats de Barcelona, de forma majoritària, i Girona.

Pel que fa a l'anàlisi dels serveis culturals i d'esplai, es va considerar adient fer la següent classificació: serveis existents al municipi (piscina, esport i revista), serveis temporals (Festa Major i teatre) i serveis inexistents (cinema, ràdio, biblioteca, sala de ball, platja). Aquests dos darrers són molt significatius per a conèixer la mobilitat dels caldens. Pels serveis temporals, centrats bàsicament en la Festa Major, aproximadament la meitat dels enquestats manifesten assistir a la Festa Major



del propi municipi, i la resta es reparteix entre Girona, Cassà de la Selva i Llagostera. El tercer tipus de serveis queden molt diversificats, atenent al tipus d'oferta dels diferents llocs. D'aquesta manera, tot i que Girona predomina, el percentatge més elevat és el corresponent a un conjunt de diferents municipis entre els quals s'hi troben Platja d'Aro i Barcelona.

Quant als serveis d'assessoria, majoritàriament s'utilitzen els agents assessors que s'han establert al municipi. El segon destí amb rellevància destacable és Girona per la concentració d'aquest tipus d'agents i la facilitat de comunicació que hi ha. Dins aquest grup, el municipi de Santa Coloma de Farners destaca per la seva condició de cap de Partit Judicial. Per aquest motiu, tot i que no s'estableix un lligam definitori i unilateral, qualsevol consulta notarial es dirigeix preferentment cap aquesta població; a més, cal tenir present que un notari de Santa Coloma es desplaça setmanalment a Caldes, pel que podem parlar d'un cert grau de dependència.

La població se serveix de les oficines bancàries que tenen representació al poble. Els serveis d'assegurances, de les quals les de vehicles són les més usades, es tramiten igualment des de Caldes de Malavella, seguida de Girona.

Si considerem tots els serveis sanitaris en conjunt observem una bipolarització d'atraccions per part de Caldes de Malavella i Girona, amb una lleugera superioritat d'aquest segon nucli. Per tenir una visió clara i més concreta de la mobilitat que genera aquest tipus de servei, és necessari extreure del conjunt dues variables que condicionen els resultats: les consultes de medicina general i la compra de productes farmacèutics, que per la quotidianitat i freqüència en el seu ús, així com la seva presència a Caldes, són els més utilitzats per la població. Si s'analitza el sector sanitari deixant de banda els dos serveis tractats, es constata un elevat grau de dependència a nivell sanitari de Caldes de Malavella respecte Girona. De la resta de municipis sobresurt la ciutat de Barcelona degut al nombre d'operacions quirúrgiques que s'hi realitzen.

En relació als serveis comercials,

QUADRE (1.5.)

**MOBILITAT SERVEIS EDUCATIUS.**

E. SECUNDARI		ENSENYAMENT SUPERIOR		RESTA ESTUDIS	
GIRONA	68,1%	BARCELONA	50%	CALDES M.	52,6%
ST. FELIU G.	18,1%	GIRONA	37,5%	GIRONA	25%
ALTRES	13,8%	ALTRES	12,5%	ALTRES	22,4%
GLOBAL					
CALDES M. 37,6%		GIRONA 34,8%		ALTRES 27,6%	

Font: Elaboració pròpia a partir de l'enquesta.

Caldes es troba prou equipada com perquè l'autoabastiment sigui la característica més important en les compres més habituals (alimentació, articles de ferreteria, drogueria, electrodomèstics). En el moment en què es valora més la qualitat o la varietat en l'oferta que no la simple necessitat s'observa una tendència al desplaçament cap a Girona, com és el cas de la compra de determinat tipus de calçat i de roba.

En definitiva, existeixen dos factors que, de forma complementària, defineixen la tendència de la mobilitat de la població de Caldes en relació al comerç i als serveis. Un primer factor és el grau notable d'autosuficiència del municipi pel que fa a serveis que es consideren necessaris o habituals, malgrat que existeixen algunes mancances puntuals. El segon factor és l'atracció que Girona exerceix sobre Caldes de Malavella, especialment en el sector de serveis sanitaris primer, i en menor grau, els educatius (ensenyament secundari). Pel que fa a la resta de serveis, si els considerem sempre com a

QUADRE (1.6.)

**MOBILITAT SERVEIS CULTURALS I D'ESPLAI.**

SERVEIS EXISTENTS		TEMPORALS		INEXISTENTS	
CALDES M.	71,6%	CALDES M.	50,7%	GIRONA	29,8%
GIRONA	26,2%	CASSÀ S.	17,1%	PLATJA A.	17,6%
ALTRES	2,2%	LLAGOSTERA	12,3%	BARCELONA	12,4%
GLOBAL					
CALDES M. 35,2%		GIRONA 21,9%		ALTRES 42,9%	

Font: Elaboració pròpia a partir de l'enquesta.

QUADRE (1.7.)

### MOBILITAT SERVEIS D'ASSESSORIA.

CALDES M.	43,5%
GIRONA	35,2%
STA. COLOMA F.	14,1%
ALTRES	7,2%

Font: Elaboració pròpia a partir de l'enquesta.

QUADRE (1.8.)

### MOBILITAT OFICINES BANCÀRIES I ASSEGURANCES.

CALDES M.	71,2%
GIRONA	19,9%
ALTRES	8,9%

Font: Elaboració pròpia a partir de l'enquesta.

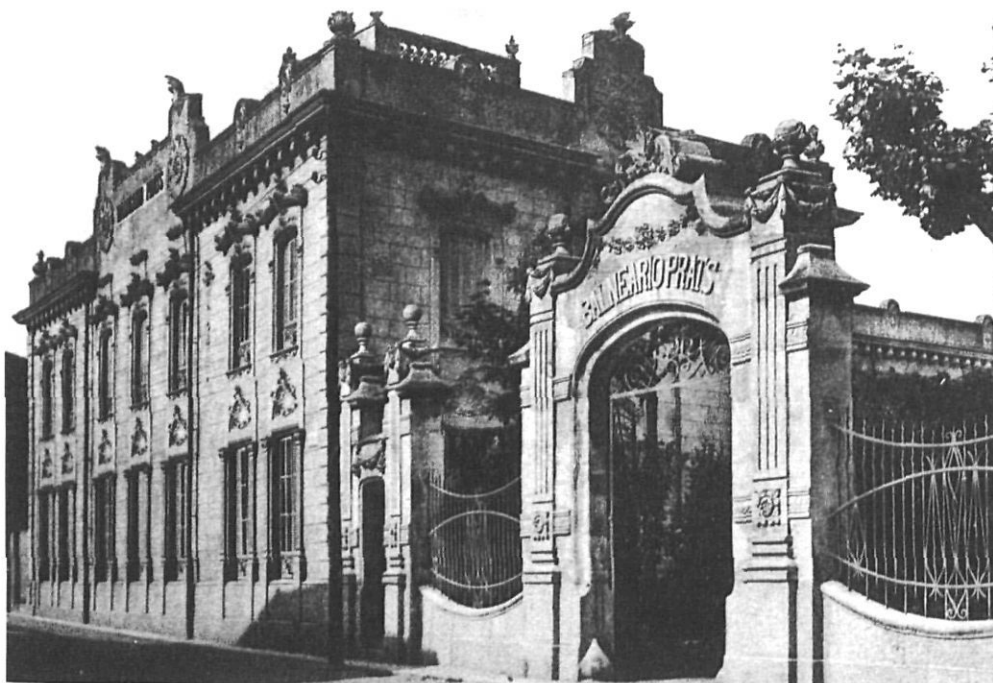
conjunt, Girona continua essent el primer centre d'atracció, amb major o menor grau segons el grau d'especialització. Deixant de banda Girona, la xarxa de relacions de Caldes de Malavella és força extensa i diversificada. No hi ha cap altre centre d'atracció remarcable. En tot cas, la relació és més evident amb els municipis veïns de Cassà de la Selva i Llagostera.

### Les relacions generades per les activitats productives

Per últim, s'estudiaran aquells fluxos de persones, però sobretot de productes, generats per les activitats econòmiques caldenques, ja siguin les empreses industrials, comercials o de transport. Per a desenvolupar aquest apartat, igual que per a l'estudi de les relacions de serveis i de comerç, s'ha utilitzat el mètode de l'enquesta directa a les principals empreses del municipi. De la totalitat d'activitats productives que es donen a Caldes, no hi ha dubte que la indústria, en la seva qualitat d'activitat principal, genera tot un conjunt de fluxos de mà d'obra, comercials i de serveis que ens aporten noves dades de cara a saber quina relació manté Caldes amb el seu entorn territorial.

L'estudi detallat de tota la informació recollida reflecteix la baixa interrelació generada per la indústria de Caldes amb el territori més proper. Només els fluxos de mà d'obra es mouen en un àmbit locacional centrat en el propi municipi i el seu entorn immediat. En cap cas podem parlar d'un àmbit territorial comarcal: si exceptuem l'elevat pes de treballadors autòctons (que arriba aproximadament a 75%), la resta no provenen de forma exclusiva de cap comarca determinada, sinó que aquests es reparteixen, sense que s'esbrini cap línia clara de localització, entre diferents municipis propers a Caldes, ja pertanyin al Gironès (Cassà, Llagostera, Girona) o a la Selva (Arbúcies, Sils, Riudellots de la Selva,).

Per contra, els fluxos comercials tenen un abast territorial molt més gran. Els fluxos interterritorials generats en els processos d'importació i exportació, posen en contacte Caldes amb un territori d'àmbit estatal i internacional. Si bé no existeix cap línia direccional marcada, sí que cal apuntar alguns dels fluxos comercials més destacats. Per una banda, un intens flux de matèries primeres que, provinents de Barcelona i el seu cinturó



Un altre signe d'identitat de Caldes: el balneari Prats

industrial, tenen per destí les indústries caldenques. I per l'altra, uns fluxos de productes manufacturats que, sortits de les indústries caldenques, es dirigeixen a diferents indrets de l'Estat espanyol, ultrapassant en alguns casos les seves fronteres per endinsar-se en el mercat europeu i fins i tot mundial.

L'àmbit territorial dels serveis d'assessoria utilitzats per aquestes indústries (serveis d'advocat, notari, arquitecte i aparellador) el podem limitar a quatre indrets principals: Barcelona, Girona, Santa Coloma i Cassà, en aquest ordre. Els serveis financers i de transport tornen a moure's per camins estrictament locals.

De tot això se'n desprèn que factors tals com els lligams interindustrials d'algunes plantes descentralitzades o (com és el cas de Vichy Catalán, S.A., Regra, S.A., Repsol Butano, S.A.) amb la seu, les excel·lents comunicacions de què gaudeix el municipi, el bon funcionament i el procés d'inversió de les empreses existents,... motiven que les relacions territorials amb el seu àmbit espacial proper siguin escasses.

Pel que fa a les activitats lligades ala comerç, la totalitat de les persones que treballen en els serveis comercials resideixen al propi municipi. Aquesta particularitat respon a les característiques que pren aquesta activitat dins el municipi i que podríem sintetitzar en el domini aplastant del comerç al detall de caràcter familiar. D'altra banda, aquests serveis comercials tenen per primer mercat d'abastament la ciutat de Girona i, a excepció feta dels serveis d'hostaleria i restauració, tenen per primers compradors els propis habitants de Caldes.

### Recapitulació final

El terme municipal de Caldes de Malavella es troba localitzat en el centre d'una àrea territorial catalana emergent econòmicament i demogràfica. Difícilment podem explicar el present i el futur del municipi sense tenir present, en tot moment, la realitat de l'àrea que l'envolta les relacions que a l'interior d'ella s'estableixen. Per tant, la bona connexió, tant econòmica com administrativa, amb el conjunt de l'àrea i, sobretot, amb els centres dinamitzadors d'aquesta, és la que ha de perme-

QUADRE (1.9.)

#### MOBILITAT SERVEIS SANITARIS.

GLOBAL		EXCEPTE MEDICINA GENERAL I FARMACIA	
CALDES M.	42,3%	CALDES M.	27,2%
GIRONA	49,2%	GIRONA	62,4%
ALTRES	8,5%	ALTRES	10,2%

Font: Elaboració pròpia a partir de l'enquesta.

QUADRE (1.10.)

#### MOBILITAT SERVEIS COMERCIALS.

ALIMENTACIÓ		CONFECCIÓ I CALÇAT		ALTRES	
CALDES M.	83%	CALDES	45,2%	CALDES	74,7%
GIRONA	9,5%	GIRONA	42,8%	GIRONA	20,4%
ALTRES	7,5%	ALTRES	12%	ALTRES	7,8%
CALDES M. 70,8%		GLOBAL GIRONA 20,4%		ALTRES 8,8%	

Font: Elaboració pròpia a partir de l'enquesta.

tre a Caldes un desenvolupament equilibrat de les seves potencialitats.

Ara bé, atenent al seu propi volum demogràfic i econòmic, no esdevindrà un centre polaritzador. Malgrat això, no hem d'entendre que el municipi esdevi dependent. La seva estructura socio-econòmica genera uns fluxos d'entrada i sortida intensos envers els centres polaritzadors que l'envolten. Ara per ara, el centre amb el qual els fluxos es donen amb més intensitat és Girona. Deixant a part aquesta connexió tan directa amb Girona, la relació envers el seu entorn immediat s'estableix preferentment amb Cassà de la Selva i Llagostera.

Aquest article té l'origen en un estudi encarregat el novembre de 1989 per l'Ajuntament de Caldes de Malavella a un equip de geògrafs que, sota la direcció d'Isabel Salamaña i Margarida Castañer, va analitzar la relació diària de Caldes amb el seu àmbit territorial més proper, amb l'objectiu de veure si és o no justa l'adscripció del municipi a la comarca de la Selva o, pel contrari, es veu orientada vers la comarca del Gironès.

Margarida Castañer, Anna Ribas i Isabel Salamaña són geògrafes. Departament de Geografia. Estudi General de Girona.