

Conjunt de rajoles gòtiques a l'aigüera de la cuina de l'ermita de Santa Caterina.

Les rajoles de Sta. Caterina a la vall petita del massís del Montgrí

JOSEP VERT PLANAS

El cisma d'occident (1378-1417, en dividir l'obediència de la cristiandat en dues, i més endavant en tres obediències, somogué els fonaments de la jerarquia eclesiàstica, amb la desunió consegüent per manca d'una autoritat capaç de fer respectar les decisions donades¹.

En el Monestir de Montserrat es canviaren els priors nomenats pels respectius papes i es van promoure dissensions i fins dispersió de diferents monjos.

Al final del segle XIV, a la Vila reial de Torroella de Montgrí, és preponderant Ramon Dalmau, de nis-

saga de cavallers i Batlles de Sac. Havia lluitat a Avinyó al costat d'Estreuc, Abat de Banyoles i més tard de Sant Pere de Roda, que fou capità de les forces de Benet XIII, conegut pel Papa Luna. Acollià Dalmau a Torroella tres frares de Montserrat, que amb motiu d'aquelles dissidències abandonaren el cenobi. Tal vegada pertanyien aquests a la cort papal de l'aragonès i per coneixença amb el torroellenc obtingueren hostatge en una petita capella recòndita en una Vall del Montgrí. D'aquesta cel.la o santuari, es descobreix el sant sota la devoció del qual estava constituïda.

Per la documentació existent trobem que aquells tres frares, en el període de 1392-93 a 1400, i molt probablement amb ajuda de la vila

de Torroella, aixecaren una nova capella damunt la primigènia. En aquesta última datació estaven acabades algunes cel.lles, un hort i una vinya, per la qual cosa ja hi feien estada, mentre la capella convenientment ornada amb el corresponent mobiliari estava dedicada a Santa Caterina Alexandrina.

Història de la Capella

La documentació corresponent a Torroella de Montgrí anterior al 1600 és molt escassa; cada vegada que tropes franceses o castellanes ocupaven de la vila, prenién la casa de la Universitat per a cap de comandament de les forces d'allotjament, amb la destrossa i pèrdua dels arxius. El fer les reunions del Consell

Municipal al Convent dels Agustins va promoure que els documents oficials fossin escassos i que de la major part dels acords no se n'aixequés acta.

A la primera del segle XVII, un notari de la vila, Andreu Sàbat, va poder recopilar els pergamins corresponents als privilegis juntament amb altra poca documentació, i així endegar un nou arxiu que fou continuat i ha prevalgut fins als nostres dies, a la vegada escrivia les seves memòries i vivències en un llibre intítulat «*Santa Caterina i la seva Casa en el Montgrí*», del qual en podem extreure un valuós coneixement d'aquell segle, tant de la capella com de la mateixa vila.

Dintre d'aquell període en què s'aixecava la nova capella i casa, obtingueren els frares l'ajut de famílies pietoses i acomodades. De bon principi reberen terres que convertiren en hort i vinya regats per un abundós manantial, la font del qual tenia el nom d'Aribosa. La donació més important de caire pietós seria la imatge gòtica de la Santa². Aquesta fou destruïda en els primers dies de la revolta de juliol de 1936.

Igualment suposem que correspondria a aquells primers anys de la construcció de la nova capella la donació o trasllat del retaule de la Mare de Déu de la Llet, cedit per la família Tor de Torroella de Montgrí, evidenciat perquè ostenta en els dos angles superiors del retaule i pel damunt dels arquets gòtics dos escuts amb les seves armes: un toro vermell sobre fons daurat. Aquest mateix escut ostenten les sepultures dels Tor en l'església parroquial de Torroella³.

L'esmentat retaule pertany a l'escola dels pintors Serra i és atribuït a Francesc Serra, alguns autors al qual donen el nom de Mestre de Torroella; altres opinions consideren aquesta taula d'autor valenciana. Correspon al període 1350-1360.

En aquest temps la nova capella no estava aixecada, per la qual cosa opinem que aquest retaule devia pertànyer a la primigènia cel·la, la qual podria estar dedicada a la Mare de Déu i traslladada a la capella de la nova construcció. La família Tor, que en va fer donació, tal vegada va exigir-ne el trasllat⁴.

Un altre altar fou aixecat dintre aquest primer terç del segle XV. La

noble casa Fuster, igualment de Torroella, instituí un altar amb una pintura sobre tela del mestre Jaume Cabrera, període 1394-1432. Estava dedicat a l'advocació de la Pietat i prengué el nom d'Altar dels Dolors; també en aquest constaven les armes de la família⁵;

Sorgeixen les rajoles

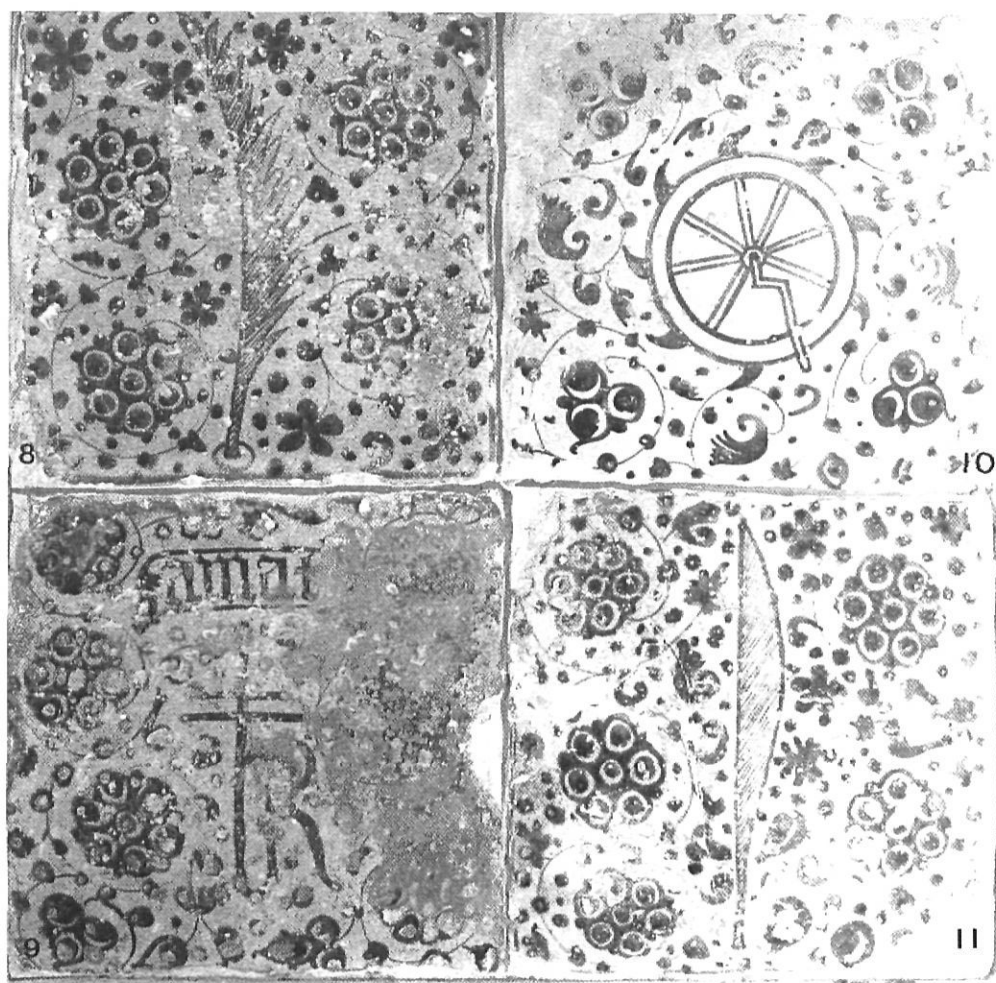
Dintre aquesta primera meitat del mateix segle sorgeixen les rajoles provinents dels obradors de Manises (1450-1460) amb elements decoratius pintats de blau sobre fons blanc, en les quals predominen diferents atributs sobre el martiri de Santa Caterina, i conjuntament amb aquests, dibuixos d'aus i en altres el nom AMAT.

En trobar-se aquest nom destacat damunt una creu combinat amb la lletra R, i per existir a la vila en el segle anterior una família del mateix nom, el llinatge de la qual va perdurar fins al final del segle XVI, considerem que fou un seu membre el que va donar-les, destinades per a paviment de l'Altar Major.

En el transcórrer d'aquest llarg període fins als nostres dies, la ca-



L'ermita de Santa Caterina, sota el Montgrí, el dia de l'aplec anual.



Peces conservades de les rajoles de Santa Caterina. Manufactura de Manises.

pellera i ermita han sofert considerables transformacions i ampliacions, la més important que ateny la capella va ésser la transformació de tot el seu sostre amb la volta, durant el muntatge del retaule barroc (1700) que avui perdura. Es va renovar el paviment de l'altar i foren substituïdes les rajoles per altres de color

verd i blanc. Aquelles velles rajoles gòtiques allisades pels peus en el transcurs de més de dos-cents anys, foren abandonades en la seva majoria, sols algunes serviren de paviment a un altar lateral.

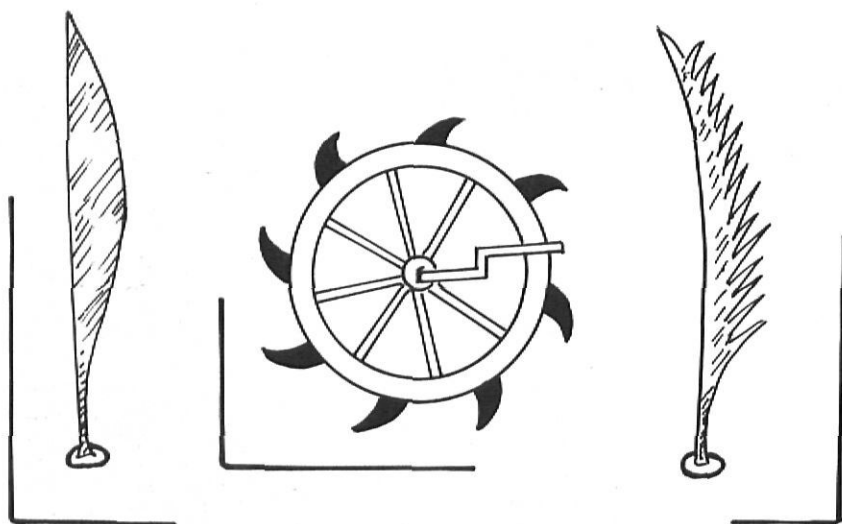
Durant les obres realitzades entre els anys 1950-60 es llençaren fora de la capella juntament amb

les runes i enderrocs una resta de les rajoles, que nosaltres recollírem amb el millor zel.

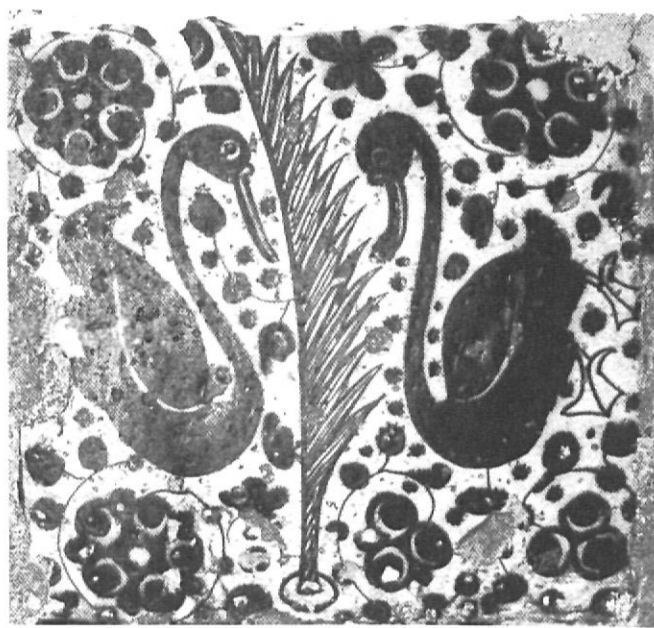
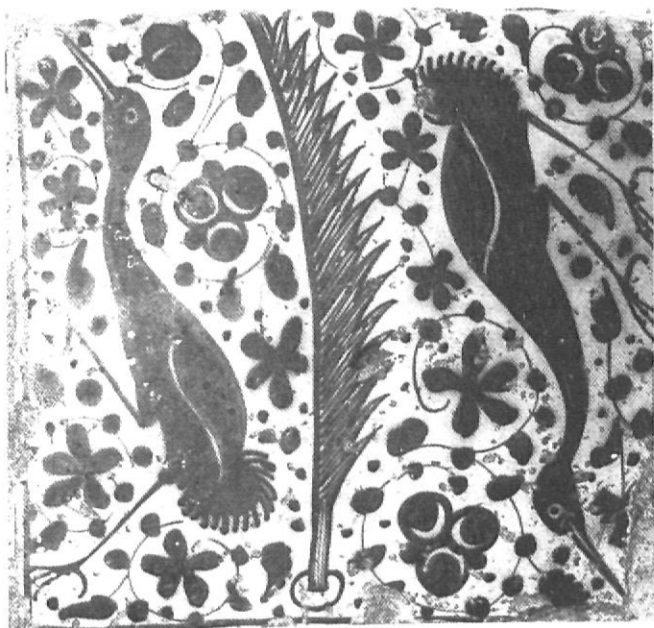
Tres d'aquelles peces s'aprofitaren amb cura per un paleta o administrador en construir-se el rentamans i aigüera de la cuina de l'ermita, clavades entre altres rajoles sobrants de color verd i blanc i avui, gràcies a aquell encert, podem contemplar-les. Són les úniques que resten amb les figures blaves de les aus descrites anteriorment.

És evident la importància d'aquestes peces que sorgiren dels obradors valencians amb reminiscències mozaràbiques, autors de tants plats i gerres i altres mostres ceràmiques que es troben avui als museus i col·leccions particulars.

Dediquem un record al donador d'aquelles rajoles i que el considerem persona sensible a la bellesa, apreciànt el desenvolupament de la nova capella, amb importants donacions altars i joiells, que feien famílies benestants i ell volgué contribuir-hi encarregant a València aquelles peces dedicades exclusivament a Santa Caterina. A la vegada va perpetuar el seu nom, i a falta



Diferents símbols de l'ornamentació de les rajoles.



Algunes de les peces conservades. Pintura blava sobre fons blanc.

d'escut nobiliari, hi va fer gravar AMAT.

Desconeixem com es va introduir el culte i devoció a Torroella envers santa Caterina. Sembla que aquesta devoció general a les nostres comarques i al Principat data d'èpoques medievals. De l'any 1387 és el famós retaule que va fer fer Bernat Morera, ciutadà de Barcelona i cònsul català que residia a Damasc, el qual es troba en el monestir catòlic del Sinai, i conegut per Santa Caterina del Mont Sinai⁶.

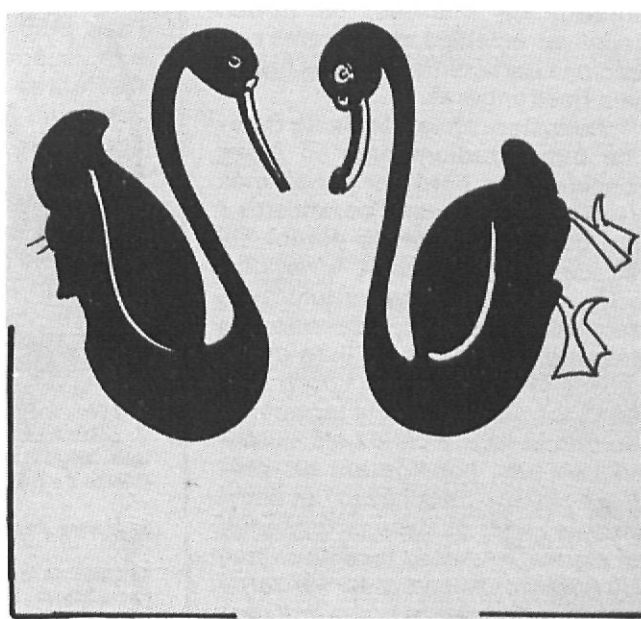
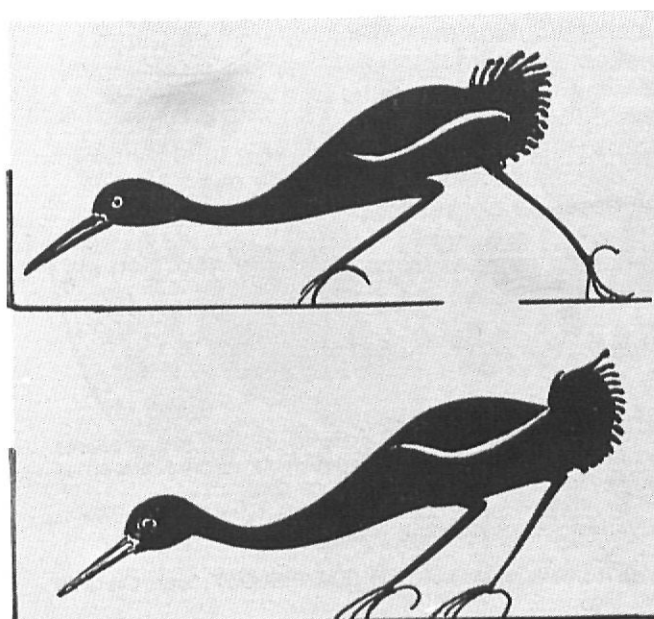
Les rajoles de Santa Caterina

Les rajoles, pròpiament dites de Santa Caterina, componen un petit lot. Consten de vuit peces enteres i diferents fragments, alguns de perfecte dibuix conservat. Tres peces es troben clavades a l'aigüera de la cuina de l'ermita, junt amb diferents rajoles de color partit de verd i blanc.

A l'any 1965, amb motiu d'una Exposició de l'Obra dels Museus de Catalunya, dirigida pel Professor

Ainaud de Lasarte al Palau de la Virreina de Barcelona, fou exposada una d'aquestes rajoles, catalogada amb el n° 169 i datada pels voltants dels anys 1400.

D'aquells anys ençà no ens n'havíem preocupat, però motivat per uns treballs arquitectònics sobre la capella i el seu primitiu origen, sorgí la idea d'aquest estudi. A la vegada recorriem al volum 10è d'Ars Hispaniae de l'esmentat Dr. Ainaud, relatiu a la ceràmica hispana. Serveix aquest important tre-



Cigonyes i cignes, figures habituals en l'ornamentació de les rajoles.



El llinatge Amat a Torroella de Montgrí

ball per establir una comparació de les diferents peces sorgides dels tallers de Manises en aquella primera meitat del segle XV.

Crida l'atenció primordial el cèlebre plat anomenat de Sant Vicenç Ferrer, procedent del convent de Villareal i avui al museu del Louvre, datat de 1425. Veiem que l'ornamentació floral en tot el seu conjunt és exactament igual a les nostres rajoles de Santa Caterina ⁷.

Resseguim altres models de ceràmica de diferents formes en què destaca un pot de farmàcia de la col·lecció Eguillar de Barcelona, que porta el mateix ornat. Classifica l'autor aquest tipus de ceràmica de Manises entre els estils *crístians* datables (molts dels artistes eren d'ascendència morisca); les peces més antigues divulgades són anomenades de l'*Ave Maria*, per portar una orla amb aquesta llegenda, i sobre un fons uniforme puntejat gros, daurat, hi ha grups de cercles daurats i a dins anells a manera de flors molt esquemàtiques.

Alternaven amb elements vegetals daurats o més freqüentment en blau, figures d'animals, etc. En altres s'enriquien amb roses estampades. La datació pot ésser entre 1450-1460 ⁸.

La profusió d'aquests tipus ornamentals i els diferents dibuixos i figures estilitzades, si bé va durar pocs anys, fou extensa en aquell obrador de Manises; es troben peces apreciables en diferents col·leccions particulars, museus nacionals i estrangeres.

Aquestes rajoles de Santa Caterina que estudiem podrien ésser considerades com les peces més humils sorgides dels ceramistes i que per la abundància del lot, tal vegada prou important, foren pintades en «sèrie», que diríem avui. Malgrat aquesta consideració, en examinar els traços de llurs decoracions i figures blaves sobre fons blanc, les pinzellades de les aus i el seu dibuix esquemàtic i els «filets» tan ben fets, considerant els pinzells amb què treballaven, en comparar-los amb les peces exposades en alguns museus, fa determinar que aquestes rajoles fossin decorades per les mateixes mans que pintaren els famosos plats, pots de

ULLÀ. Any 1273.

El 23 de juliol, en una venda d'albergs i remissió de prestacions, s'esmenten els llinatges AMAT, Mach, Ferrer i Mir.

ULLÀ. Any 1302.

Plet del Ter a Canet i de l'Estany Adrober d'Ullà s'esmenta AMAT o AMATO ¹.

TORROELLA. Any 1358. BARTOMEU AMAT.

Es convocaren Corts a Barcelona amb motiu de les guerres de Pere III amb el rei de Castella, pel dia 25 d'agost.

La Universitat va reunir els síndics i concedí plens poders a BARTOMEU AMAT, en data de 21 d'agost d'aquell any. Foren testimonis Berenguer Socarrats, ciutadà honorat de Barcelona, i Jaume Raimundo, prevere de Torroella de Montgrí. Signa Petri Almani, not. publ. de T. de M. ²

Del segle XV no existeix cap documentació als Arxius de Torroella.

TORROELLA, Any 1508. ANDREU AMAT.

En aquest any, el bisbe Boyl de Girona, en una visita pastoral a Torroella, proposa fer el cor de l'Església.

Convoca les forces vives de la vila, clergues, seglars i obrers del temple. Es dirigeix a tots i els diu «que donaran per les obres», consta registrada la resposta d'ANDREU AMAT, «que estarà per tot el que mani per l'obra del COR», el que significaria que fora persona acabalada i preminent de la vila ³.

Any 1515. PERE AMAT.

Cens de fogatges corresponent a Torroella, a l'Arxiu de la Corona d'Aragó ⁴.

Any 1535. ANDREU AMAT.

Nova registral o fundació del Benefici de Sant Francesc, capella de la Parroquial; és primer possessor del benefici ANDREU AMAT, prev. Morí el 14 de juliol de 1548 ⁵.

El benefici de Sant Francesc el va fundar a l'any 1351 el canonge Rufach, fill de Torroella. Persistia aquest benefici l'any 1450, que corresponia al Mestre de Música i de Capella, a la vegada era el capellà beneficiat de la capella de l'Hospital de Pobres de la vila. Eren administradors de tal benefici el Sagristà i Cònsols de la Universitat.

Extint aquell, prop de cent anys més tard, se'n fundà un altre sota la invocació del mateix sant, i és probable que ho fes la família AMAT, en ésser-ne possessor primer Andreu.

Després d'aquesta data ja no es troba el llinatge AMAT en els arxius de Torroella.

1. *Llibre Verd*, cap. 5, f.2. Arxiu Dioce. Girona.

2. COROLEU I PELLA I FORGAS. *Las Cortes Catalanas, 1876. f. 398.* «Poderes que otorgó la villa de Torroella de Montgrí al síndico que debia representarla en las Cortes de Barcelona de 1358».

3. *Visites Pastorals*. V. 30, f. 114. Bisbe Boyl. A.D.G.

4. *Cens de fogatges de Torroella de Montgrí. Any 1515.* PERICOT, Joan. *Llibre de Festa Major*, T. de M. 1964.

5. *Llibre de Possessions. Beneficis.* Arx. Parr. de T. de M.

farmàcia, gerres i tants altres objectes d'alta consideració artística.

En formar part aquestes rajoles d'un paviment petjat prop de quatre-cents anys, cal considerar que es trobarien deteriorades la majoria i es comprèn que fossin menyspreades i renovades per altres de més modernes.

El fer aquest estudi de les petites peces de què disposem és per donar coneixement d'aquest tipus de rajola gòtica valenciana tan poc divulgada i el més important, per ostentar els símbols del martiri de Santa Caterina.

Decoració i figures

Amb l'examen dels trossos i fragments recollits i de les peces de què disposem, veiem que totes les rajoles devien tenir figures centrals, en les quals abundava la roda, la palma i la que ostenta el nom AMAT. Són dues solament les existents amb els dibuixos de les aus. Un sol fragment mostra una lleugenda al peu amb lletra gòtica; per la forma en què està trencada la rajola és impossible la seva transcripció.

La roda dentada està pintada a semblança d'una roda de filar cànem, amb una llarga maneta, a

manera de manubri, i al seu con-torn els ganivets. L'ofici de corder era estès en aquelles contrades i no és estrany que la roda de filar cor-des fos presa de model.

La palma es troba representada en dos models diferents; l'una estilitzada a manera d'una ploma d'ala d'aucell, l'altre com a fulla de pal-mera oberta.

Les rajoles amb les aus pinta-des, una esquematitzada, són cama-llargs o cigonyes flanquejant una palma. A l'altre hi ha dos cignes acarats amb la palma al mig.

Les que porten el nom AMAT dintre una vinyeta o marc, que com hem dit suposem que és el nom del dador del lot de rajoles, mostra a sota una creu patriarcal a la qual s'afegí a l'arbre la lletra R. Aquest conjunt ens fa creure que el donant potser era un clergue amb una dignitat eclesiàstica.

En aquells segles trobem entre els llinatges torroellencs alts digna-taris, canonges, llicenciats, benefi-ciats i rellevants religiosos, molts d'ells fundadors de capellanies, altars i causes pies.

L'ornamentació floral que en-volta les figures és molt extensa i variada. A cada rajola es repeteixen amb profusió els temes esquemà-tics, els grups de roses estilitzades unides per garlandes a manera de

filets en espirals, de peduncles aca-bats amb botonets, fulles diferents, predominant algunes del tipus del julivert, omplenant tot el conjunt.

Pels calcs que hem tret amb paper vegetal a fi de comparar els diferents traços, es pot constatar que el pintor, o pintors, ja que podien ésser més d'un a decorar-les, se servien de la trepa o plantilla per compondre el conjunt a cada rajola. La mà experta de l'artista filetejadador, amb el traç del pinzell o de la ploma d'aucell, com es servien a vegades, dóna un acabat perfecte als perfils que no denota que fossin fets a plantilla i per tant diferents.

Com a exponent cronològic d'a-questes rajoles i la seva decoració, hi ha la famosa pintura del Sant So-par, del mestre Jaume Ferrer, del Museu Diocesà de Solsona, corres-ponent al segon quart del segle XV. Sobre el mantell apareix una com-pletíssima vaixela amb peces de forma variada, però la decoració coincideix de manera extraordinà-ria amb els plats i rajoles que es-mentem.

Peces dels obradors de Mani-ses d'aquells anys i que hem com-parat amb les rajoles de Santa Caterina, es troben en els següents museus: Museu del Louvre, a París, Museu de l'Ermitage, a Leningrad, Metropolitan Museum, New York, Col.lecció Wallace, a Londres, Mu-seu Arq. Nacional González Martí, de València, i altres.



Plat del convent de Villareal, de 1425, avui al Museu del Louvre, amb una decoració floral que s'assembla a la de les rajoles de Santa Caterina.

Josep Vert és especialista en temes del Montgrí i el seu entorn.

NOTES

1. D.A. RAMON: *L'Ordre Benedictina*, Monestir de Montserrat, 1925.
2. Imatge d'alabastre policromada del final del segle XIX.
3. Vegeu VERT Josep: *El Temple Parroquial de Sant Genís*. Pub. del Museu del Montgrí.
4. La família i llinatge Tor perviu llargs temps a Torroella, enllaça amb els Tor-Begur, més tard amb els Carles (1700). El retaule està restaurat. Avui és a la col.lecció Godia de Barna.
5. Aquest retaule dins el període de la guerra civil fou retirat. Més tard va passar al Museu Diocesà de Casa Carles. Avui és al Museu d'Art de Girona.
6. Vegeu: *L'Art Català*.
7. AINAUD DE LASARTE, Joan. *Ars Hispaniae*; vol. X. Madrid, 1952.
8. Id., *ibid.*