

RAMON FORTIÀ



*L'afavoriment dels conreus extensius (blat de moro, cereals) ha portat, a la plana de l'Alt Empordà, a una greu homogeneïtat del paisatge.*

## La plana i el litoral de l'Empordà

### RAMON FORTIÀ I RIUS

er la seva particular situació geogràfica i pels condicionaments socio-econòmics que l'han envoltat, ben segur sigui aquest un dels territoris històricament més transformats a casa nostra per l'actuació humana. D'ençà l'home del paleolític, instal·lat a les coves del Montgrí, són moltes les cultures que en un o altre temps han ocupat aquestes terres, deixant-hi la seva empremta i contribuint a crear allò que ben bé en podríem dir el *mite empordanès*.

Si fins no fa pas massa hom parlava encara d'un territori sàviament humanitzat, el cert és que en els darrers anys hem vist materialment desaparèixer o alterar irreversiblement espais que cap altra cultura diferent a la nostra, al llarg de centenars de milers d'anys d'ocupació, havia aconseguit transformar.

És per això que en aquest article fem un breu repàs a l'actual situació del medi natural a la plana i al litoral empordanès. Així, obeint a aquest àmbit geogràfic, considerarem la plana de l'alt Empordà fins atènyer poc o molt la corba dels 100 m, excloent-ne doncs la península del cap de Creus i les serres adjacents,

i també totes les zones de transició cap a l'anomenada Alta Garrotxa. Del Baix Empordà, veurem l'antiga plana d'inundació dels rius Ter i Daró —coneguda també com el Baix Ter—, el conjunt geomorfològic format pel massís del Montgrí i les illes Medes, la zona de l'*empordanet* i de la vall del Ridaura —resseguint molt bé el llinard marcat pels darrers contraforts de les Gavarres—, i allò que algú ha qualificat com la marina brava del Baix Empordà, des de la platja de Pals fins al límit de la comarca. En arribar a Sant Feliu de Guíxols, però, aturarem el nostre diagnòstic en incidir sobre el massís d'Ardenya, ja tractat en un dels altres capítols d'aquest ampli dossier.

*La impossibilitat de vedar al trànsit de persones determinats sectors de les platges de Castell d'Empúries i de St. Pere Pescador ha estat un dels principals frens amb que s'ha trobat la zona protegida dels aiguamolls alt-empordanesos.*



RAMON FORTIÀ

## El golf de Roses i la plana interior

La preservació dels valors naturals de la badia de Roses quedava altament consolidada l'any 1983 amb la creació del parc natural dels aiguamolls de l'Alt Empordà. La banda litoral, la més castigada en altres sectors de la costa, semblava afermar-se definitivament en gairebé tota l'extensió de la badia, des de Roses fins al nucli de Sant Martí d'Empúries, al municipi de l'Escaló. Gairebé cinc mil hectàrees (4.783, en concret) pertanyents a un total de nou termes municipals, passaven a un cert control per part de l'administració pública a través d'uns òrgans directors i d'una junta gestora. D'ençà llavors, els canvis i l'evolució de l'espai protegit pot considerar-se en general positiva, tot i la precarietat econòmica amb què s'ha hagut d'actuar.

Malgrat l'existència d'una figura legal de protecció en tota aquesta àmplia zona, els problemes no hi han pas estat absents. Un dels més greus i que més negativament ha repercutit en el normal desenvolupament d'aquests sistemes naturals, ha estat

la impossibilitat de preservar íntegrament determinats sectors de platja, de manera que en sigui prohibit el trànsit de persones, si més no durant l'època de nidificació. Aquesta mesura hauria d'afrontar-se conjuntament amb la protecció estricta de l'espai marí, d'ençà la línia de costa fins a una distància suficient aigües endins. Sense l'establiment d'aquesta franja vedada marí-terrestre veiem difícil que es puguin instal·lar a la zona colònies nidificants d'aus marines, i la reconstitució de les comunitats aquàtiques, especialment d'algues i mol·luscs. Com a fet també remarcable cal assenyalar la important regressió de les closes o prats de dall —especialment en les àrees perimetrals—, espais agrícoles tradicionals que mica en mica van essent convertits en conreus extensius.

Aquesta modificació en els usos del sòl suposa en moltes ocasions la destrucció de la vegetació arbòria circumdant, la pèrdua de qualitat del substrat i, en definitiva, la reestructuració total d'aquests interessants hàbitats naturals.

A la resta de la plana alt-empordanesa la problemàtica ecològica es manifesta amb una especial subtilitat, de manera que sovint es fa difícil adonar-se dels canvis i les alteracions que sobre l'entorn es produeixen, precisament per tractar-se de processos lents però constants a la vegada. La pèrdua del paisatge original és el més evident, acompanyat d'una marcada humanització del territori. Així, els boscos d'alzina cada cop esdevenen més rars, a la vegada que són substituïts per les pinedes. La serra de Garrigoles constitueix la darrera gran massa forestal d'aquest sector, on es localitzen encara zones d'alzinar relativament ben conservades i extenses que caldria preservar. La garriga d'Avinyonet i de Llers, sovint menystinguda, és un altre dels biòtops interessants que podem trobar; la seva integritat ha estat sovint amenaçada per pedreres i per abocaments d'escombraries (fins fa ben poc s'hi cremaven els residus de Figueres) que han donat a algunes de



RAMON FORTIÀ

*El riu Fluvià és un dels més afectats per l'extracció de sorres. Com en tants altres casos, la destrucció de la vegetació de ribera i la canalització de les aigües en són les principals conseqüències.*

les seves parts un aspecte marcadament ruderal.

El retrocés del paisatge agrícola tradicional —tan característic en aquest sector de l'Empordà— s'afegeix també a aquest clar procés d'homogeneització del territori. Les fileres de xipresos i de canyes, els camps d'olivets, els recs o canals de regatge voltats de vegetació de ribera o els camins i carreteres resseguits de fileres d'arbres són alguns dels elements paisatgístics que cada cop escadusegen més. Contràriament, l'extensió del conreu del blat de moro promou la formació de grans extensions uniformes, a l'hora que en molts de casos comporta l'eliminació dels petits turons que s'aixequen enmig del pla.

Pel que fa a l'estat del riu, hem de destacar les contínues mortaldats de peixos que tenen lloc a la Muga, en el seu tram final i a l'alçada de Castelló d'Empúries. Tot i la confusió inicial que en alguns moments hi va haver entorn d'aquesta problemàtica, sembla clar a hores d'ara la implicació de determinades indústries castel·lonines i, en especial, de la depuradora de Figueres. El Fluvià, per la seva part, és un riu força ben conservat i amb aigües relativament netes, on el més destacable són potser les importants transformacions del paisatge original (canalització del riu i destrucció del bosc de ribera) que en determinats punts del seu curs —Bàs-cara i Sant Pere Pescador— provoquen les explotacions d'àrids. El Manol, a l'alçada d'Avinyonet, també

està greument impactat per les extraccions de sorres.

Esmentem finalment la manca total de programes de regeneració d'antigues sorreres. Aquestes, un cop explotades, es converteixen en abocadors incontrolats d'ús local —Vilacolum, Fortià, Roses—, contribuint una vegada més al deteriorament general de l'entorn.

### El Montgrí i les illes Medes

A hores d'ara sembla que tots els sectors veuen clarament que el massís del Montgrí i les illes Medes són una unitat paisatgística que cal preservar en tota la seva extensió. Malgrat tot, i ultra en el cas de les Medes en què una resolució de la Direcció General de Pesca Marítima declara com a zona vedada un perímetre més que discret del fons marí (75 m tot el volt), aquests espais encara no disposen de cap figura estricta de protecció.

Al Montgrí, aquesta conscienciació arriba quan el creixement urbanístic de l'Estartit i de l'Escala ha afectat de manera força important determinades zones del massís. L'Escala pràcticament ha exhaurit tot el terreny urbanitzable pel que fa a l'àrea corresponent a les falques del Montgrí (sectors de Riells i Montgó). Per la seva part, l'Estartit continua encara expansionant-se cap a la roca Maura i la torre Moratxa, mentre que determinades urbanitzacions han coloritzat en aquests darrers anys les pinedes

adjacents a les dunes del Montgrí.

Un comentari especial mereix però la ja polèmica pedrera d'Ullà, que ha obert un queixal considerable a la muntanya visible des de molts quilòmetres enllà. La pedrera continua explotant-se i no sabem encara fins quan, malgrat les nombroses veus de protesta que s'han deixat sentir. El cert és que aquesta explotació segueix renovant periòdicament els seus permisos, tot i que no s'observi cap de les actuacions de rehabilitació precetesives que haurien de tendir a mitigar el seu impacte visual.

Pel que fa a les illes Medes, dir que s'han convertit en un vertader feu pels gavians argentats, els quals han experimentat en aquesta dècada una forta explosió demogràfica —hom avalua el nombre de parelles nidificants entre vuit i deu mil— en relació directa amb la proliferació d'abocadors a cel obert i amb la seva especial maleabilitat ecològica. D'això es deriva una ruderalització de la flora de les illes, alhora que un empobriment del potencial que les Medes poden tenir com a indret de cria d'altres espècies d'aus marines i de roquisars. La recerca de solucions a aquesta problemàtica, ja sigui amb noves tècniques d'eliminació dels residus sòlids, ja sigui amb una acció directa sobre les niarades, és un repte que cal afrontar d'immediat, en ser els efectes de la superpoblació de gavians cada cop més generalitzats a nivell de la resta del territori.

Esmentem finalment que la zona del litoral del Montgrí i de les illes Medes està sotmesa a una forta pressió antròpica. La presència de ports esportius tan propers com són els de l'Escala i l'Estartit, fa que l'anar i venir d'embarcacions sigui gairebé una constant. Això es veu incrementat, en el cas de les Medes, per la forta promoció que se n'ha fet de cara a la seva explotació turística, la qual cosa trasllada a pràcticament tots els mesos de l'any els problemes derivats de la freqüentació. Aquests problemes són bàsicament les molèsties o espècies d'aus que podrien colonitzar o incre-

RAMÓN FORTIÀ



L'Escala i l'Estartit han deixat créixer massa les seves urbanitzacions a la zona del Montgrí.

# La problemàtica medioambiental a la plana i al litoral empordanès

## EL GOLF DE ROSES I LA PLANA INTERIOR

Area o espai	Característiques	Problemàtica
Plana alt-empordanesa	Plana al·luvial de règim eminentment agrícola fins a la dècada dels '60	Pèrdua del paisatge original: <ul style="list-style-type: none"> <li>• rarificació de les masses d'alzinar, que són substituïdes per les pinedes.</li> </ul> Creixent humanització del territori. Fort impacte turístic. Retrocés del paisatge agrícola tradicional: <ul style="list-style-type: none"> <li>• eliminació de les fileres de xipresos i de canyes.</li> <li>• desaparició dels olivets.</li> <li>• Eliminació dels petits turons de la plana per a l'afavoriment del conreu del blat de moro.</li> </ul>
Aiguamolls de l'Alt Empordà	Zona marjalenca sota protecció específica (catalogada com a parc natural)	Gran precarietat pressupostària d'ençà la seva declaració com a espai protegit
Platja de Castelló d'Empúries i de Sant Pere Pescador	Sorrals i sutzures sota protecció específica, incloses dins el P.N. dels Aiguamolls de l'Alt Empordà.	Impossibilitat, fins aquests moments, de preservar dels trànsit de persones determinats sectors d'interès faunístic i botànic.
Aigües marines en contacte amb les platges de Castelló d'Empúries i de St. Pere Pescador	Aigües litorals d'elevat interès biològic per la seva relació amb les comunitats i els cicles naturals dels marjals adjacents (P.N. Aiguamolls Alt Empordà)	Impossibilitat de preservar del trànsit d'embarcacions, de les activitats pesqueres i dels banyistes, determinats trams d'aquesta franja litoral
Closes o prats de dall dels marjals alt-empordanesos	Prats de dall voltats per recs i fileres d'arbres, incloses dins l'espai protegit del P.N. dels Aiguamolls de l'Alt Empordà.	Especial regressió d'aquests ambients, sobretot d'aquells situats en les àrees perimetrals del P.N., els quals són convertits en conreus extensius (cereals, girasol, blat de moro, etc.)
Garriga d'Avinyonet i de Llers	Garriga esclarissada de gran extensió	Alterada per pedreres i abocaments d'escombraries, Perill de ruderalització.
Sorreres de Vilacolum, Fortià, Roses	Antigues explotacions ja abandonades	La inexistència de programes de rehabilitació ha provocat que esdevinguin abocadors incontrolats.
Riu Muga	Riu de gran importància en suposar —junt amb la seva xarxa de canals i afluents— la via de drenatge i inundació de bona part dels marjals que l'envolten.	Elevat grau de contaminació, especialment en el seu tram final, la qual cosa provoca sovint grans mortaldats de peixos.
Riu Manol	Afluent de la Muga	Extraccions de sorres a l'alçada d'Avinyonet.
Riu Fluvià	Riu molt interessant pel seu potencial biològic.	Extraccions d'àrids que comporten la canalització d'amplis sectors i la destrucció de la vegetació de ribera.

mentar la seva població a la zona —pensem especialment en els corbs marins emplomallats, les baldrigues, l'àguila pescadora i la cuabarrada, i també el falcó pelegrí o el xoriguer petit—, i tots aquells relacionats amb l'espoliació o explotació no controlada del mar.

### El baix Ter

Amb aquest nom coneixem la plana al·luvial que forma el Ter en arribar a l'Empordà, i que s'inicia a l'alçada de Foixà o de Colomers, segons quin sigui el marge de riu que considerem. El massís del Montgrí a la banda nord, i el de Begur al sud,

ens acaben de definir aquest territori. És en aquest sector on es concentren uns dels principals punts negres pel que fa a l'àmbit territorial que tractem en aquest article.

En el que anomenem segona línia de costa, els conflictes medioambientals són bàsicament els derivats de la contaminació del riu Ter i de les activitats que al voltant seu es desenvolupen. A ningú escapa, a hores d'ara, els alts nivells de contaminació que ha de suportar aquest riu, de manera que si bé és cert que l'origen d'aquesta problemàtica cal, en gran part, anar-lo a cercar aigües amunt, on les indústries contaminants són establertes en una alta densitat, tampoc no convé obviar les continua-

des aportacions d'aigües fecals i pollucionades que al llarg d'aquest darrer tram hi aboquen els distints recs i sèquies. Per citar-ne només una esmentem la de Colomers que, després de contactar-hi, sovint converteix el Ter en una vertadera catifa d'escuma al llarg d'uns quants centenars de metres.

Una altra problemàtica important d'aquest sector més interior és l'extracció de sorres a les vores del Ter. Aquesta activitat es manifesta especialment en indrets com Jafre o Sant Llorenç de les Arenes. L'extracció d'àrids, ultra conformar un paisatge llunàtic, comporta en moltes ocasions la total destrucció de la vegetació de ribera, la canalització d'amplis sectors

## EL MEDI NATURAL

### EL MONTGRÍ I LES ILLES MEDES

Massís del Montgrí	Massís de gran interès biològic, aportant nous elements faunístics i botànics al context de plana en què es troba situat.	Proliferació d'urbanitzacions —moltes ja consolidades— al voltant dels nuclis de l'Escala i de l'Estartit. Fort impacte visual i paisatgístic de la pedrera d'Ullà.
Illes Medes	Conjunt d'illes i illots de moderada extensió, de cabdal importància i potencialitat per a tot tipus de fauna marina.	Proliferació excessiva de la colònia de gavians argentats. D'això es deriva: • limitació de les possibilitats de cria d'altres espècies d'aus. • ruderalització i nitrificació de la flora.
Sectors litorals del Montgrí i de les illes Medes	Àrees de roquissars i de penya-segats marins. Fons rocós de gran riquesa biològica	Excessiu trànsit d'embarcacions en tot temps. Deficient control de la pesca i de l'explotació dels recursos del mar. Espoliació dels fons marins.

### EL BAIX TER

Basses del Ter vell	Basses i aiguamolls d'unes 40 ha d'extensió, antiga desembocadura del riu Ter, dins el nucli de l'Estartit. Espai preservat segons l'actual planejament urbanístic.	Degradació accelerada. Manca de mesures reals de protecció i de restauració.
Gola del Ter i basses i salicorniars adjacents	Sorrals i sutzures formats al voltant de la gola del riu Ter. Inclou la bassa del Fra Ramon. Àrea urbanísticament protegida.	Perill de forta pressió de les urbanitzacions frontereres. Accelerat procés de degradació. Mancança de programes efectius de restauració.
Aiguamolls de Pals	Zona marjalenca, d'unes 80 ha d'extensió, formada al voltant de les basses d'en Coll, i de l'antic Daró.	Amenaça constant d'urbanització de la zona. Lamentable estat d'indefensió davant la política de fets consumats que segueixen els promotors de la marina residencial que s'hi pretén construir.
Dunes de Pals	Es tracta del sistema de dunes més important de Catalunya. De gran valor botànic. Àrea sense cap tipus de protecció.	Continua destrucció i urbanització d'aquesta formació dunar. Desmantellament progressiu i pràcticament irreversible.
Plana inferior del baix Ter	Paisatge típic de plana alluvial, suau, íntegrament bellament humanitzat.	Existència d'un projecte, encara no concretat, de construcció d'una gran via d'enllaç entre l'autopista A-7 i tots els nuclis importants de la Costa Brava, que travessaria tot aquest sector.
Antic estany de Belcaire	Àrea de canyissos i altra vegetació palustre, periòdicament reblerta per les aigües. Estany dessecat al s. XVIII.	Amenaçat per la possibilitat de construcció d'un camp de golf a la zona.
Riu Ter	Riu força cabalós, del qual depèn bona part de la riquesa biològica de la plana del Baix Empordà.	Elevats nivells de contaminació per efecte de l'activitat industrial de curs amunt i de l'abocament d'aigües negres. Extraccions de sorres, les quals comporten: • Absència de vegetació de ribera. • Baixa o nul·la autoregulació del cabal d'aigua. Abocament d'aigües negres o fecals.

del riu i, en el millor dels casos, la reforestació amb espècies allòctones i amb finalitats comercials.

També el riu Daró, en deixar les Gavarres a l'alçada de la Bisbal, ofereix un lamentable aspecte en gairebé tot el seu recorregut per la plana. Fins arribar al municipi de Pals, aquest riu ens mostra els devastadors efectes derivats de la canalització d'un riu: totalment reconduït, les seves motes elevades resten pràcticament nues de vegetació. A això cal afegir el vessament d'aigües negres per part de molts masos i petits nuclis de població, i també la pràcticament nul·la retenció de l'aigua que es deriva de la inexistència de vegetació a les seves lleres. El resultat és un riu total-

ment degradat, sense possibilitats, ara per ara, de restablir el seu estat inicial ni d'assumir el paper que, com a curs de plana sotmès als normals efectes de l'estiatge, li hauria d'estar encomanat.

Ja per acabar aquesta relació de greuges, deixeu-me fer un petit incís sobre l'antic estany de Belcaire. Aquest estany, situat al peu del Montgrí, fou dessecat a mitjan del s. XVIII. Actualment és parcialment conreat, ja que les particulars característiques del terreny afavoreixen l'acumulació d'aigua i el desenvolupament de la vegetació palustre en una altra part no menys important de la seva antiga extensió. En els darrers temps, i quan la fallera dels camps de golf sembla

haver embogit tothom, l'ombra d'una d'aquestes instal·lacions planeja sobre aquest espai natural. El fet no es pot menystenir, i més si repassem la fosca trajectòria urbanística de l'ajuntament de la vila.

De tot aquest sector, però, si que en voldriem fer un comentari, i alhora una breu advertència. Ens trobem davant d'un dels paisatges més suaus i més bellament humanitzats de tot l'Empordà. Una passejada pels termes d'Ullastret, Serra de Daró, Fontanilles o Palau-Sator us farà adonar del que diem. Els masos dalt dels turons, els camps voltats de fileres d'arbres, els cada cop més abundants tarrossars o la pràctica inexistència de construccions discordants amb

## LA MARINA BRAVA DEL BAIX EMPORDÀ

Costa Brava sud	Tram costaner amb alternança de platges, cales i rocams al litoral, i amb el característic paisatge mediterrani a l'interior. Abasta el conjunt de l'àrea considerada en aquest epígraf.	Espectacular impacte turístic. Accelerat procés d'humanització, forta pressió antròpica i constant degradació del territori. Reactivació urbanística de les zones de segona línia per efecte de la projecció de variants.
Àrees submarines i faixes de contacte de tot el litoral	Espais d'excepcional bellesa i riquesa biològica.	Presència d'emissaris submarines il·legals. Acumulació de tot tipus de deixalles en platges i fons rocosos. Excessiu trànsit i freqüentació d'embarcacions. Recol·lecció no controlada de productes marins. Pesca furtiva i espoli dels fons. Manca de vigilància i control de totes les activitats relacionades amb el mar.
Sectors de sa Riera i cap de Sal	Cales i rocams marins, amb domini de la màquia i les pinedes més enllà de la zona d'esquitx.	Elevat grau d'humanització i de degradació del territori. Existència de pedreres sense restaurar. Constant procés d'urbanització a peu de roca.
Aiguafreda	Cales i rocams marins, amb domini de la màquia i les pinedes més enllà de la zona d'esquitx.	Actual procés d'urbanització de la cala. Contaminació visual i paisatgística.
Sector de cap de Begur	Rocams i penya-segats marins de gran valor estètic i paisatgístic.	Manca de protecció específica. Àrea sotmesa a reiterats intents d'urbanització.
Sector de cap de Sant Sebastià	Cales i rocams marins, amb domini de la màquia i les pinedes més enllà de la zona d'esquitx.	Manca de protecció específica. Forta pressió urbanística i humana, bàsicament deguda a la proximitat dels nuclis de Tamariu, Llafranch i Calella.
Cala del Crit	Cala de gran valor paisatgístic, integrada en un entorn natural òptim.	Amenaça constant d'urbanització de la zona.
Platja i punta de Castell	Darrera platja verge de la Costa Brava. Àrea d'excepcional valor paisatgístic.	Existeix un projecte, ara per ara no concretat, d'urbanització parcial de tot aquest sector.
Cap Gros	Rocams i penya-segats marins de gran presència.	Manca de protecció específica.
Cales s'Alguer i Margarida	Cales de gran valor antropològic, d'arrels i paisatge típicament mariners.	Despersonalització per efectes de l'activitat turística.
Illes Formigues	Illots de reduïda extensió, amb gran riquesa biològica en els seus fons rocosos.	Excessiva pressió de la pesca esportiva. Explotació no controlada dels fons.
Sorreres de Begur	Zona d'extracció de sorres. Perllongació cap al massís del sistema de dunes de Pals.	Contaminació visual. Manca de programes de restauració.
Vall del Ridaura	Zona de contacte entre Gavarres i Cadiretes, d'especial interès pel context ambiental on es troba situada.	Forta pressió turística i urbanística. Preocupant procés de degradació. Contaminació i pol·lució del Ridaura per l'abocament d'aigües negres.

*Aquest quadre sinòptic no pretén —com la resta de l'article— ser exhaustiu ni abastar tota la problemàtica ambiental de l'àmbit territorial prèviament definit, sinó que vol tan sols destacar aquells aspectes i conflictes més importants o més representatius considerats per l'autor.*

l'entorn, han fet d'aquests terres indrets on allò anomenat *qualitat de vida* es manifesta encara d'una manera molt evident. Cal que això es mantingui així i se n'asseguri la seva preservació mitjançant un pla territorial adequat o unes estrictes normatives urbanístiques. Volem insistir en aquest aspecte davant la possibilitat futura de projectar una carretera —ja vé referida en alguns documents públics— que, amb hipotètic punt de partida a l'autopista A-7 a l'alçada de Blanes, enllaci aquesta via amb tots els municipis costaners de la Costa Brava fins al terme de Roses. D'aquesta manera, aquest important val podria afectar dramàticament tota la segona línia de costa, obrint vies de

penetració i perspectives urbanístiques fins ara inexistents.

A la banda de mar, però, és on ara per ara la problemàtica ecològica esdevé més esfereïdora. Torroella de Montgrí i Pals, que es reparteixen la façana litoral, són els municipis afectats. En un i altre cas, l'actual febre urbanística està generant autèntics estralls, sempre amb la total passivitat —i fins i tot complicitat— de l'administració autonòmica.

A Torroella de Montgrí, cal que ens fixem primer amb les basses del Ter vell. Aquesta zona humida, d'un 40 ha d'extensió, és la cubeta excavada d'un antic llit del Ter. L'àrea, tot i que gaudeix d'un entorn paisatgístic poc agraciat, acull en èpoques de

pas concentracions d'anàtides de fins a 600 exemplars. Malgrat que el sector té una protecció explícita segons l'actual Pla General, urgeixen ara per ara mesures reals i efectives de protecció i de restauració d'aquest espai natural. La prohibició d'abocar-hi aigua procedent de la depuradora annexa, la retirada de les runes dipositades impunement a les closes que envolten les basses, l'increment de la superfície d'aigües lliures i, en definitiva, una correcta gestió i ordenació del sector, són mesures suficients i vàlides que només depenen d'una voluntat política —i consegüentment, d'assignació pressupostària— que ara per ara no veiem.

Més avall, sense deixar la costa,

*Els aiguamolls de Pals, amenaçats d'ésser urbanitzats, han esdevingut ensenya de la reivindicació naturalista a l'Empordà.*



FRANCESC GIRO

arribem fins a la quasi extinta zona de la Pletera. La Pletera era una zona salobrosa situada entre la part sud de l'Estartit i la gola del Ter, amb una longitud de més de 1.500 m i una amplada de vora els 300 m. L'àrea, paral·lela a la ratlla de mar comprenia uns extensos sorrals a la platja, un cordó de dunes litorals i un espai dominat per sutzures i salicòrnies més cap a l'interior. L'any 1986, el consistori torroellenc aprovava inicialment el pla parcial del sector I de la Pletera. A hores d'ara, tres anys més tard, ja han estat colgades amb tones i tones de terra les 81 ha de maresma que acolliran la urbanització, amb una capacitat total per a 1.350 habitatges. Fets com aquest, que d'haver-se produït uns anys enrera haurien estat interpretats com autèntics atemptats contra la nostra integritat com a nació, han assolit als nostres dies la categoria de normals únicament per haver estat engendrats i aprovats per ajuntaments i institucions catalanes escollides democràticament. El rescat de la Pletera, que ja feia anys mantenia la qualificació d'àrea urbanitzable, només hauria estat possible amb una decidida intervenció de la Generalitat que vingués a indemnitzar els drets legalment adquirits pels propietaris afectats. Aquest fet, però, no es va produir i ni tan sols fou mai plantejat. Caldria ara veure quin paper van jugar aquí els més de mil milions pagats per l'administració autonòmica per la compra dels salicornians d'entre els rius Muga i Fluvià a l'empresa Port Llevant SA, inclosos dins el parc natural dels aiguamolls de l'Alt Empordà. Més d'un va dir, en produir-se el fet allà l'any 1984, que això suposaria hipotecar la salvaguarda d'altres zones i també un perillós blanqueig de consciència dels nostres governants.

De la Pletera, però, encara ens en queda un troç. I és aquest el que ara volem reivindicar. D'ençà els límits de la futura urbanització fins arribar a la gola del Ter, resten prop de 500 m de front marí amb paisatge de dunes sutzures i salicòrnies. A més, és en aquesta zona on es troba la bassa del

Fra Ramon, llacuna salobrosa perpendicular al mar i de més de 100 m de llargada. Com en el cas de les basses del Ter Vell, la seva efectiva protecció depèn únicament de la voluntat política de preservar i de potenciar l'indret. La retirada de les runes abocades i de les motes construïdes artificialment, la restauració de la bassa del Fra Ramon i, fins i tot, la creació d'alguna nova llacuna al costat de la gola del Ter, ajudarien al ressorgiment ecològic de la zona.

A Pals, la salvaguarda de les aproximadament 100 ha d'aiguamolls, amb nucli central a les anomenades basses d'en Coll, ha esdevingut ja un afer especialment sagnant. Els aiguamolls del Daró, sobre la riquesa i importància ecològica dels quals no volem ara insistir, estan des de fa anys amenaçats per l'intent, per part de l'ajuntament de la vila, de construir a la zona una marina residencial amb capacitat per a 6.000 habitants. Quan arreu d'Europa es fan proclames per a la conservació de les zones humides litorals, els aiguamolls de Pals continuen encara pendents del més mínim grau de protecció. Dissortadament en aquest cas, la majoria establerta al Parlament català ha estroncat en totes les ocasions qualsevol temptativa parlamentària de preservació d'aquests marjals i ha apostat enèrgicament per la seva destrucció. El mateix govern de la Generalitat, a través de les seves conselleries, ha facilitat fins ara i en tot moment les actuacions consistorials per tal que aquest atemptat es pugui portar a terme.

La irresponsabilitat dels membres del govern de Pals, manats únicament per l'afany de lucre, està també

afectant d'una manera dramàtica tot el sistema de dunes. Segles i segles d'acció dels fenòmens naturals, que han portat a la formació de vertaderes muntanyes de sorra que s'extenen fins a centenars de metres cap a l'interior, no han servit ni per mantenir allò que en diríem la memòria històrica i col·lectiva. En els darrers anys —i amb especial virulència en els darrers mesos— les dunes de Pals han estat obertes en canal per fer-hi tot tipus d'urbanitzacions i equipaments turístics, majoritàriament propietat d'estrangers i només utilitzats durant el període estival.

### La marina brava del Baix Empordà

Sota aquest nom acotem, dins d'aquella gran unitat morfològica coneguda genèricament com a Costa Brava, el sector que va des de la punta Espinuda al límit del municipi de Pals, fins a la cala Salions. Així, i de nord a sud, abastem els termes de Begur, Palafrugell, Mont-ràs, Palamós, Calonge, Castell-Platja d'Aro, Sant Feliu de Guíxols i Santa Cristina d'Aro.

No hi ha cap dubte que ens trobem davant d'una de les zones més castigades pel fenomen turístic en les darreres dècades. L'espai costaner es caracteritza fonamentalment per un alt grau d'humanització, de manera que les àrees naturals que encara resten han de suportar una forta pressió antròpica, especialment durant els mesos d'estiu. Un pausat reconeixement al llarg de la línia de costa ens farà veure l'especial malvestat amb què un urbanisme ferotge i desordenat ha actuat —i continua encara fent-ho— sobre aquest sector.

El municipi de Begur, actualment amb un pla urbanístic en fase de revisió, pot fer un tímid pas endavant en recuperar antics espais que en l'anterior planejament figuraven com a sòls urbanitzables. En alguns casos, però, aquesta millora s'ha d'entendre únicament des del punt de vista estètic, en rebaixar els graus d'edificabilitat o en concentrar dins d'una mateixa unitat urbanística els indrets sotmesos a construcció.

Sa Riera i les zones adjacents (ses Calderes, el Cementiri, etc.) conformen un sector totalment humanitzat. El puig Rodó, que domina aquesta àrea, ultra estar ocupat per grans finques d'estiueig, es veu molt enlletgit per la presència a la seva part superior de pedreres sense restaurar. La Creu, encara íntegra, ens acosta fins a ses Negres, actualment en fase d'edificació, reptant en atreviment al que suposa l'herència franquista de cap sa Sal, just al seu cantó. Més al sud, Aiguafreda simbolitza tot allò de dramàtic que ha tingut l'etapa precedent a l'aprovació de la nova Llei de Costes: una cala que durant molts anys havia preservat el seu encant i bellesa va precipitar un pla parcial davant la dificultat que hauria representat deixar-ho per a més tard. Així, un seguit de blocs en construcció s'aixequen a hores d'ara en aquest petit reducte, destrossant les pinedes i erosionant els forts pendents que limiten la petita platja.

Passat el nucli de sa Tuna, el penyal de cap de Begur ve a configurar el primer gran sector que des del punt de vista paisatgístic manté una certa unitat i coherència. Així, des de la punta d'es Plom fins al límit de platja Fonda —haurem d'exceptuar la zona de ses Falguerines— els rocams i les parets abruptes ens recorden la personalitat i grandesa que anys enrera havien tingut aquestes costes.

D'ençà platja Fonda fins a la cala d'Aiguablava, pràcticament tot el litoral està ja ocupat per construccions. Des d'aquest punt fins a Aiguagelida, ja al terme municipal de Palafrugell, es mantenen en condicions naturals òptimes els rocams arran de mar, tot i que les zones immediatament superiors presenten alts nivells d'edificabilitat. Passat Tamariu, trobem la segona gran unitat d'aquesta costa que manté encara un viu interès ecològic: es correspon amb la zona de la Musclera, cala Pedrosa, el cap de Sant Sebastià i el Cau.

Superat el tram que va des de Sant Sebastià fins a l'anomenat Golfet, un cop hem deixat enrera els

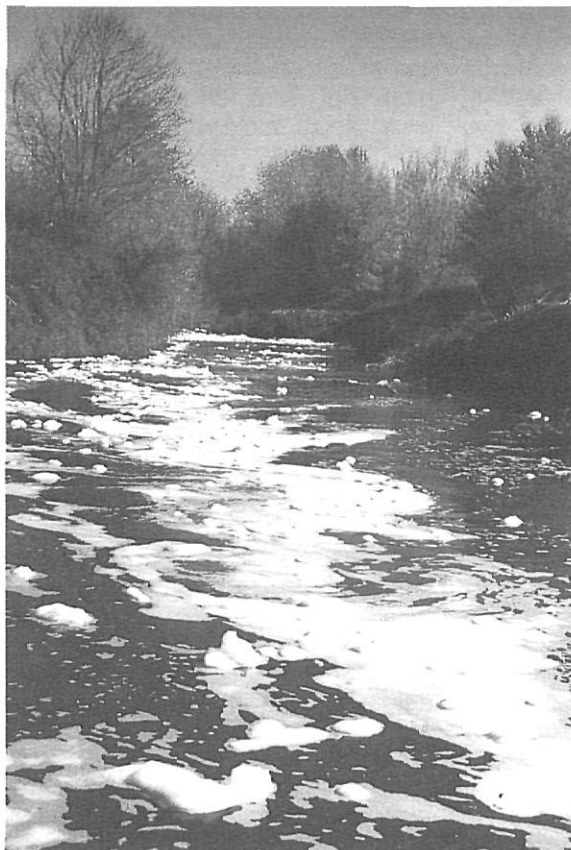
nuclis de Llafranc i Calella, arribem a un dels espais més ben conservats de la Costa Brava. Es tracta de la franja que comprèn cap Roig, cala Vedella, el polèmic sector del Crit —encara fins no fa pas massa amenaçat per un projecte urbanístic que sovint torna a rebrotar—, cala Estreta, els Canyers, i també la unitat formada per la Foradada, la Punta i la platja de Castell. Tota aquesta àrea comprèn el darrer sector del t.m. de Palafrugell, tot el front marítim del terme de Mont-ràs i els primers dos quilòmetres de la façana litoral del terme de Palamós. La particularitat d'aquesta àmplia zona, ultra l'encant del gran nombre de cales i formacions rocoses que engloba, rau en les extenses superfícies de pinedes pràcticament inalterades que se situen al seu darrera. Dins d'aquest sector, mereix un comentari especial la platja de Castell, qualificada d'espai urbanitzable segons l'actual Pla General d'ordenació del municipi de Palamós, i on sembla ser que en els propers anys es podria situar una urbanització del tristement conegut *Club Méditerranée*, el qual ja compta amb unes instal·lacions al cap de Creus. La urbanització de Castell, de portar-se a terme, representaria un greu atemptat ecològic i

una lamentable pèrdua pel nostre litoral. No hem pas d'oblidar que Castell constitueix la darrera platja de la Costa Brava on encara és possible veure els camps de conreu arribar fins al límit dels sorrals.

De la resta del terme de Palamós, únicament ens queda per destacar com a espai d'interès ecològic la zona de cap Gros, ja parcialment protegida pel planejament urbanístic vigent. A banda, sectors com Salguer o cala Margarida han sofert una pressió urbanística i antròpica tal que els han portat a un fort grau de despersionalització i a una important disminució dels seus valors com a àrees naturals o de simple reflex de la tradició marinera d'aquesta part de la Costa Brava.

Des de Palamós fins a Sant Feliu de Guixols, abastem els tram de costa més densament poblat de tot el litoral empordanès, amb nuclis com Sant Antoni de Calonge, Platja d'Aro o S'Agaró, ultra els ja esmentats de Palamós i Sant Feliu. Al llarg de tota aquesta franja, les construccions, els equipaments i les instal·lacions turístiques són gairebé una constant, i arriben en moltes ocasions fins al límit de les platges o de la zona d'esquitx de les onades.

Malgrat que com hem vist podem



*El riu Ter, en arribar a la plana, ofereix sovint un lamentable aspecte. Si bé en ocasions cal cercar l'origen en les indústries, moltes altres les aigües negres dels pobles en són les responsables. Vegeu la riera de Colomers.*

RAMON FORTIÀ



RAMON FORTIÀ



*La cala del Crit, al municipi de Mont-ras, ha patit diversos intents d'urbanització en aquests darrers anys.*

*La bellesa encara de molts paratges de la Costa Brava del Baix Empordà, demana una ràpida i efectiva intervenció de l'Administració per tal d'evitar-ne el seu accelerat procés de destrucció.*



JOAN HONTANGAS

fer una distinció força clara entre aquelles àrees humanitzades i les que presenten encara un determinat aspecte natural, efectivament fins aquests moments sempre ens hem referit a les zones emergides. Pel que fa a les parts submarines i a les franques de contacte, podem dir que gairebé la globalitat del litoral aquí analitzat presenta un especial interès i una excepcional bellesa. Com a principals problemes que afecten aquests hàbitats marins podem destacar l'existència d'emissaris —en ocasions, simples tubs— que aboquen directament al mar provinents de les urbanitzacions la gran acumulació de deixalles —llaunes, ampolles, plàstics— en els fons rocosos de moltes cales i trams concrets de la marina, l'excessiva freqüentació de la costa per tot tipus d'embarcacions, la recollecció descontrolada i abusiva de molluscs i altres productes, i la pesca furtiva i l'espoli dels fons marins, especialment de corall, comercialitzat en la seva major part per la màfia italiana. És per tot això que creiem que fóra imprescindible, a més de la protecció integral de les àrees terrestres que ja hem esmentat, l'establiment d'àmplies zones de veda marines, on el trànsit d'embarcacions i persones fos restringit i, àdhuc, en ocasions, totalment prohibit. Tanmateix i per a la resta de la costa, es fa necessària l'existència d'un efectiu servei de vigilància, ara

per ara ridícul, mal dotat i totalment ineficaç.

Pel que fa a la zona interior d'aquesta costa baix-empordanesa, es tracta en realitat d'una franja relativament estreta de terra, encaixada entre els rocams i pinedes de voramar i els primers contraforts de les Gavarres. Només la consulta de qualsevol plànol ens farà veure que es tracta d'un sector sotmès a una gran pressió antròpica, amb una xarxa viària molt densa i uns nuclis de població força esponjats per efecte de les nombroses urbanitzacions que els envolten. Darrerament, la proliferació i projecció de variants que evitin el pas dels vehicles pels centres urbans —Palamós, Platja d'Aro— han contribuït en gran manera a la degradació de zones que fins fa ben poc havien estat al marge de l'especulació.

A Begur, apuntem el lamentable estat de les sorreres que s'exploten al peu de la carretera que ve del pla. Aquestes sorreres, que han destruït part important de la muntanya, manquen ara per ara d'efectius programes de restauració que en mitiguin el seu deplorable aspecte.

Ja per acabar, remarcar la importància que suposa per a una àrea tan densament poblada —si més no als mesos d'estiu— com és la de Santa Cristina, Castell i Platja d'Aro, el mantenir en condicions òptimes la segona línia de costa, tot resseguint els pen-

dents de la vall del Ridaura. La preservació íntegra d'aquest espai esdevindrà en el futur immediat un repte a afrontar pels nostres governants, tant per la forta pressió urbanística que la zona ja comença a patir com per l'elevat valor ecològic que en el context turístic descrit representa una àrea d'aquestes característiques.

**Ramon Fortià** és Secretari General de l'Associació per a la Conservació i l'Estudi de la Natura i el Paisatge del Baix Empordà —CIPSELA—.

Voldria fer especial menció i reconeixement als companys Jenar Fèlix i Joan Hontangas, la col·laboració dels quals ha estat de gran vàlua per a la redacció final d'aquest article.