

La Sinagoga de BESALÚ

II.- Descobriment de probables restes arqueològiques de la Sinagoga de BESALÚ

per PERE FREIXES I CAMPS
NARCIS SOLES I MASFERRER

Antecedents: Els banys jueus de Besalú

És ben coneguda la importància que tingué en època medieval la ciutat comtal de Besalú. De l'antic esplendor queden dempeus notables edificis romànics, com són l'església de Sant Vicenç, la de Sant Pere i l'hospital de Sant Julià. A aquests monuments cal afegir les ruïnes de Santa Maria en el punt més alt de la població i el magnífic pont sobre el riu Fluvià. Tots plegats fan de Besalú un dels millors conjunts monumentals de Catalunya.

Fa pocs anys s'hi va sumar un altre edifici de gran originalitat. Al desembre de 1964 fou descoberta en el recinte on havia estat situat el call, establert en 1415, una miqwé, o banys rituals jueus (M. OLIVA, 1964; MILLAS VALLICRÒSA, 1965). Es tractava d'una càmera semisubterrànea, situada a tocar el riu Fluvià, un centenar de metres aigües amunt del pont, en el mateix costat esquerre on hi ha la població. El recinte fou pràcticament inassequible fins que el propietari d'una fàbrica de tints situada en els nivells superiors manà perforar el terra per obtenir aigua, amb la qual cosa es va obrir un forat en la volta de l'edifici.

Un cop net l'interior, resultà ésser una dependència de 5,50 x 4,50 metres, la qual tenia en el centre una piscina rectangular, on es baixava per uns escalons, i una finestra de doble esqueixada en el costat de Llevant. D'altres escalons pujaven per un corredor que es dirigia cap al Nord, que en el moment del descobriment estava ple de runes, i que conduiria cap a l'exterior o cap a dependències superiors (Figs. 1 i 2).

A Besalú no s'havia perdut mai el record del lloc on havia estat situat el call, i s'anomena encara **Plaça dels Jueus** la que hi ha a poca distància al Nord de l'edifici que ara ens ocupa, junt al camí que va al pont. El mateix edifici, al qual calia entrar-hi per la finestra, s'ensenyava el segle passat amb el nom de **Bauma dels Jueus** (MONTSALVATGE, 1889, Noticias històriques, I, pàg. 183).

El Dr. OLIVA PRAT hi va reconèixer una miqwé, la qual fou degudament restaurada fins allà on fou possible pel Servei de Conservació i Restauració de Monuments de la Diputació de Girona. Es va deixar assequible als vi-

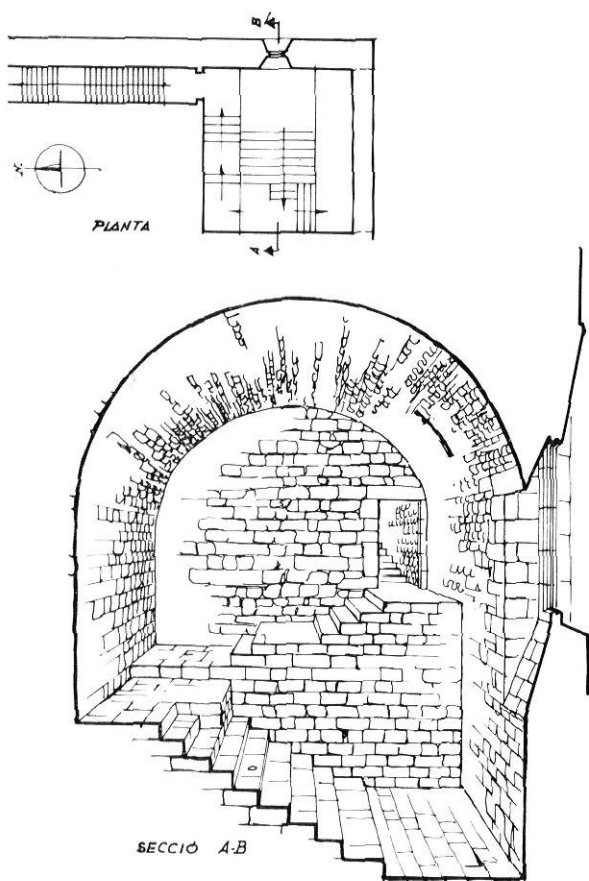


Fig. 1. - Planta i interior de la miqvé.
Dibuix de Ramon Prior.

sitants pel corredor que hi descendia, un cop net d'enderrocs. Els trams superiors d'aquest corredor havien desaparegut i es van haver de reconstruir en la seva totalitat.

M. OLIVA (1964) datà l'obra en època romànica, de la segona meitat del segle XII a la primera del XIII, a causa de la perfecta talla dels carreus, que són de travertí i de pedra calcàrea.

L'interès del descobriment augmentava en tractar-se de l'únic edifici d'aquest tipus trobat a Espanya, i en ésser superior als banys de Nimes i Lieja.

Sembla ésser que les instal·lacions i conduccions d'aigua de la miqvé condicionaren el que, un cop l'edifici ja no es pogué dedicar a la finalitat per la qual havia estat construït, s'utilitzés per a les tasques de tenyir teixits. La casa que hi existia al damunt ja apareix designada com **lo tint** al 1601 (MUNJERA BASSOLS, 1968).

La sinagoga

Poc després del descobriment, J. M. MILLAS VALLICROSA (1965) senyalava que era rar que no haguéssin aparegut restes de la Sinagoga, ja que era possible que aquests banys comunicessin amb alguna de les seves dependències.

Sobre la comunitat jueva de Besalú se'n tenien algunes notícies publicades per F. DE BOFARULL, MONTSALVATGE, GENÉ, BAER, AMADOR DE LOS RIOS, MILLAS VALLICRO-

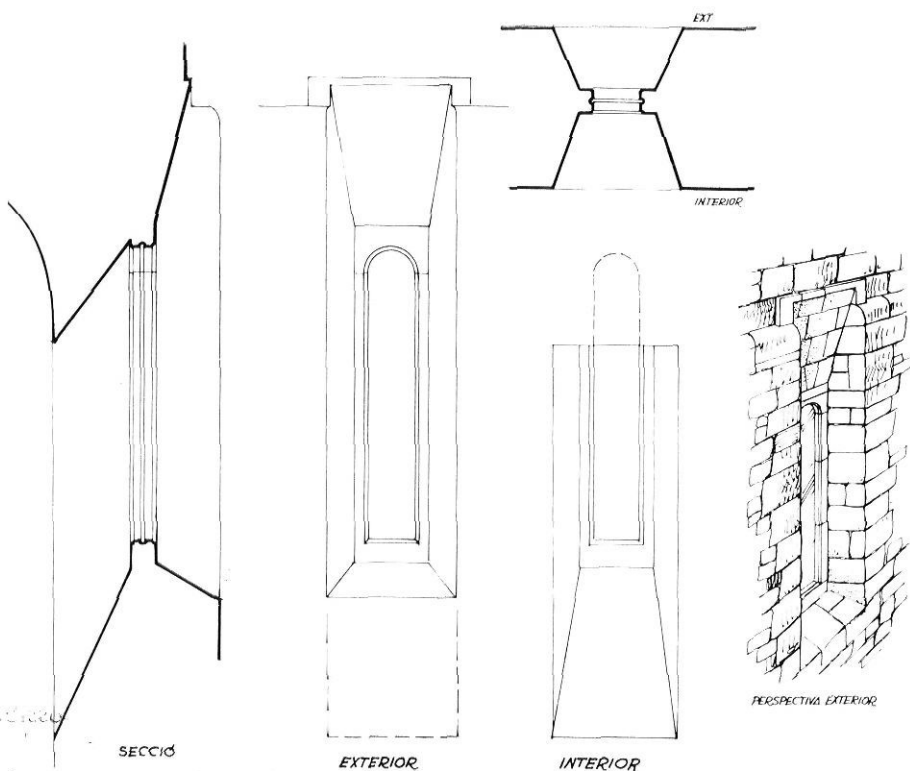


Fig. 2. - La finestra de doble esqueixada del mur de llevant de la miqvé.
Dibuix de Ramon Prior.



Fig. 3. - Exterior de la volta de la miqvé amb el mur Est que comença a aparèixer.

SA, NOLASCO DEL MOLAR i GRAU MONSERRAT, i a l'Arxiu d'Olot es conserven els protocols notariais de Besalú des del segle XIII al XV.

Una aportació essencial i llargament documentada sobre la probable situació de la Sinagoga de Besalú, es la de MUNUERA BASSOLS (1968). Creiem que no deixa cap dubte sobre que el recinte de la sinagoga estava situat damunt la miqvé, i que a més s'estenia a l'Est i al Nord, i per l'Oest fins al carrer que baixava cap al Fluvià, que degué ésser el mateix que encara hi baixa avui dia. Pel Sud, tant la sinagoga com la miqvé acabaven en el mur que les separava del Fluvià.

Un treball més extens sobre la documentació guardada a la Biblioteca Municipal d'Olot ha estat realitzat per M. GRAU MONSERRAT. D'aquest treball, tesi doctoral del seu autor, dissortadament només se n'ha publicat un resum (M. GRAU, 1977). Entre els documents que consultà apareix citada repetides vegades la sinagoga o schola, i d'ells es dedueix que havia d'estar situada en el call, a tocar el riu Fluvià, pràcticament en el mateix lloc on fou descoberta la miqvé, i aquí, és on eell la situa. M. GRAU ha volgut reunir les principals dades que fan referència a la sinagoga en el treball que precedeix el nostre.

Els treballs de 1977 en el recinte del call

L'any 1977 els terrenys que havia ocupat la fàbrica de tints foren adquirits per l'Ajuntament de Besalú. Tot seguit començaren les obres de conservació i revalorització de la miqvé, amb voluntat de consolidar la volta d'aquest notable monument i d'alliberar-lo definitivament de les construccions que l'envoltaven i desmereixien. Hom pensà també en la possibilitat de trobar algun testimoni material de la sinagoga, l'existència de la qual, com hem vist, era coneguda solament per referències documentals. Pensem que tots aquests propòsits s'han aconseguit amb resultats positius, malgrat l'entitat quantitativament reduïda de les restes arqueològiques que han estat descobertes.

Pel que fa al propòsit de consolidar la volta de la miqvé i d'ordenar el seu entorn malmès per la deixadesa i per l'existència de la fàbrica de tints, es procedí a enderrocar aquesta construcció per tal de convertir l'espai resultant en un ample mirador sobre el Fluvià, amb la qual cosa s'ha obtingut una nova i magnífica panoràmica del pont medieval. L'enderrocament de la fàbrica era indispensable a causa del seu mal estat de conservació i perquè estava situada damunt mateix de la volta que es pretenia con-



Fig. 4. - Les restes arqueològiques ja integrades en l'àmbit del mirador.

solidar, amb la possibilitat de què amagués les restes de la sinagoga.

La paret Sud de la miqwé forma part d'un gran mur de contenció i fortificació que corre paral·lel a les aigües del riu Fluvià, derruït en alguns trams, especialment els que segueixen al de la miqwé, segurament per l'acció de les freqüents i fortes crescudes del Fluvià, que aquí, a causa de la concavitat del meandre que hi fa, deuen empènyer amb tota la força. És el mur al que deuen fer referència els documents quan diuen que la mitja volta que hi ha sota la sinagoga limita al Sud amb el Fluvià **mediante muro et camino**. El mur que ens queda pot haver estat el mur interior, mentre que el mur exterior i el camí de ronda han desaparegut. Immediatament al costat Est de la miqwé hi ha un hort uns 3 metres més baix que el nivell de la volta al qual, s'obre la finestra. Hem de pensar que almenys en l'extrem meridional del mur on s'obre aquesta finestra el nivell sempre va ésser baix, ja que d'altra manera no hauria tingut llum. Un cop derruïda la fàbrica, i abans de començar cap moviment de terres, foren obertes diverses cates de prospecció. Dissortosament, totes les terres eren de reompliment, amb escassos fragments de ceràmica moderna trobats a qualsevol profunditat. La zona havia estat remenada diverses

vegades per la col·lecció de desguassos, i en cap dels llocs on es va intentar es va poder observar cap estratigrafia.

Un cop tretes les terres que cobrien la volta de la miqwé, i amb la part exterior d'aquesta ja visible, vam poder comprovar que el mur Sud, en la seva part superior, era de blocs sense tallar, o bé reaprofitats (Fig. 3). Segurament degué construir-se quan es va instal·lar la fàbrica, per aguantar les terres sobre les quals s'edificava. Els murs Nord i Oest de la miqwé no continuaven més amunt de l'arrencada de la volta, i ni tan sols s'hi basava cap dels fonaments de la fàbrica.

La volta de la miqwé en el seu costat exterior o superior presentava molt poca curvatura. Per l'interior és de canyó seguit, de direcció Nord-Sud. En el costat occidental, i per l'exterior, van quedar visibles un graons de rierencs amb prou feines tallats, que no són més que un recurs constructiu per començar la volta i cobrir la diferència de gruix entre el mur i aquesta.

Només el mur Est seguia per sobre el nivell de la volta. Al anar traient les terres que la cobrien, aquest mur revelà una grata sorpresa. Si bé els seus extrems nord i meridional eren de tècnica constructiva semblant a la del mur Sud, al mig s'hi van trobar carreus de talla

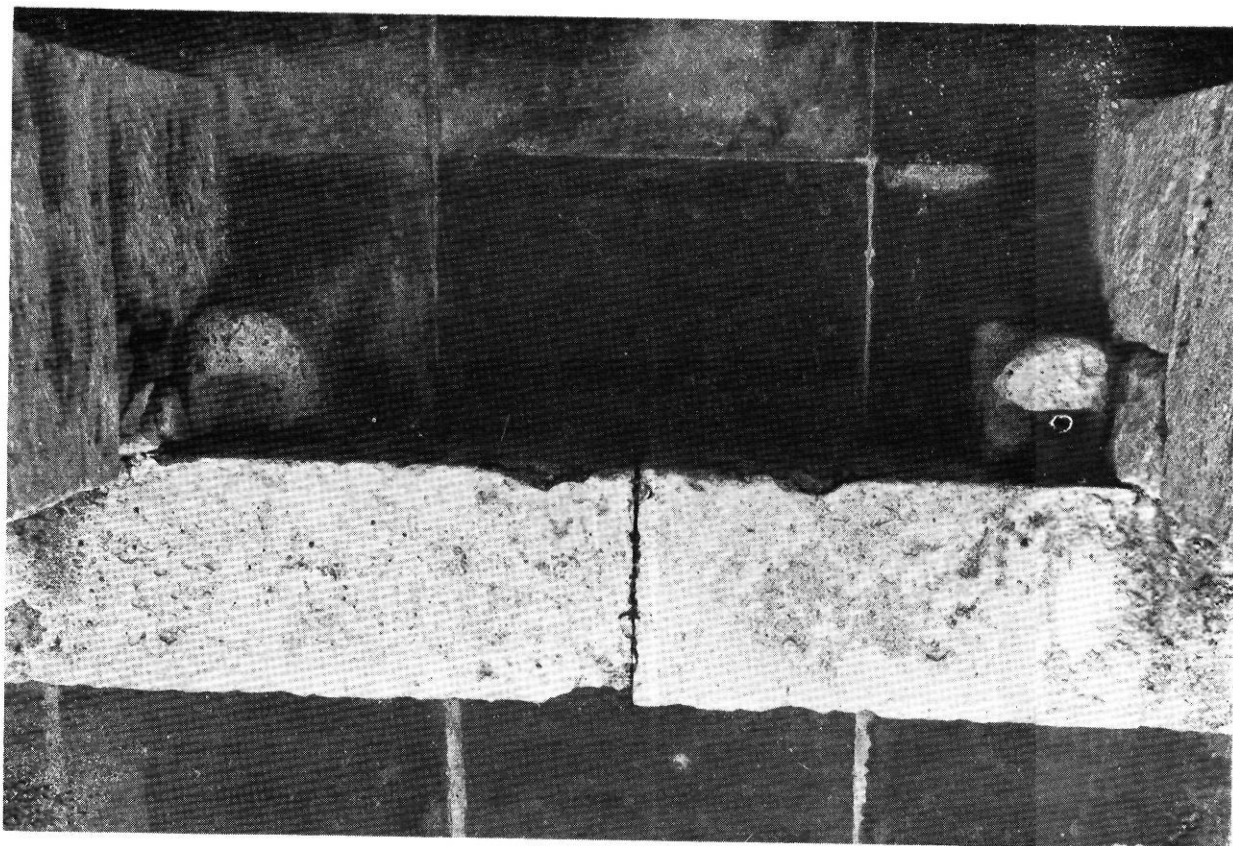
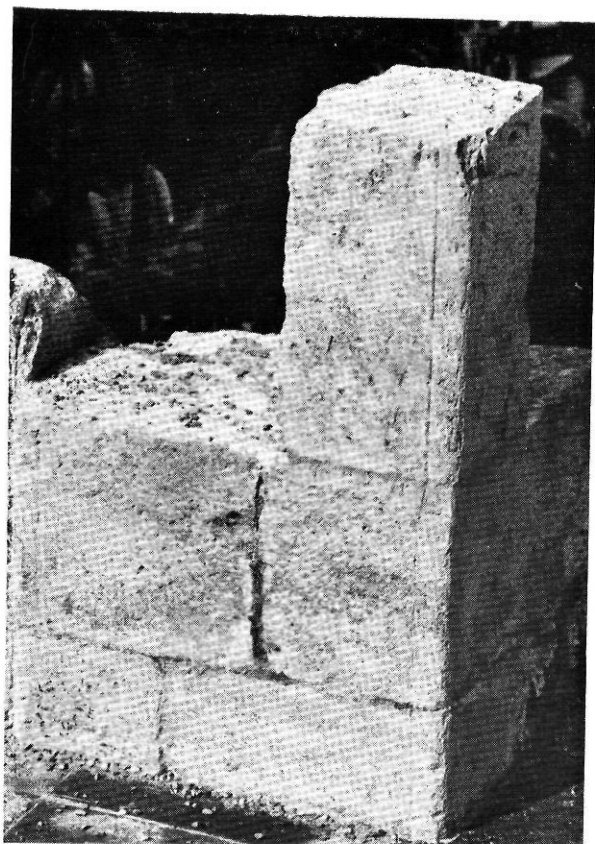


Fig. 5: Detall del llindar i les pollegueres de la porta del mur.



perfecta, amb tota seguretat in situ, que demostraven l'existència d'un edifici en un nivell superior al de la miqwé.

El mur

L'excavació realitzada en l'àrea esplanada i convertida avui en mirador ha facilitat, doncs, la sola troballa d'un tros de mur (3 m. 85 cm. de llarg i 54 cm. d'ampla) en direcció Nord-Sud dels elements del qual constitueixen les restes d'una portalada ben definida malgrat les escasses filades conservades (Fig. 4). L'obertura de la porta (82 cm. de llum) que conté el pedrís i les pollegueres inferiors (Fig. 5) per a subjectar les portelles, resta enquadrada per dos paraments desiguals de carreus ben escairats i per dues pilastres als extrems, les quals contenen motllures de mitja canya en llurs angles (Fig. 6). La pilastra més al Sud s'aixeca sobre un dels muntants de la finestra de la miqwé la qual cosa suggereix que la disposició de l'estança on hom accedia per l'esmentada porta, s'alçava més retirada de l'aliniació que asse-

Fig. 6. - Detall de la pilastra meridional del mur.

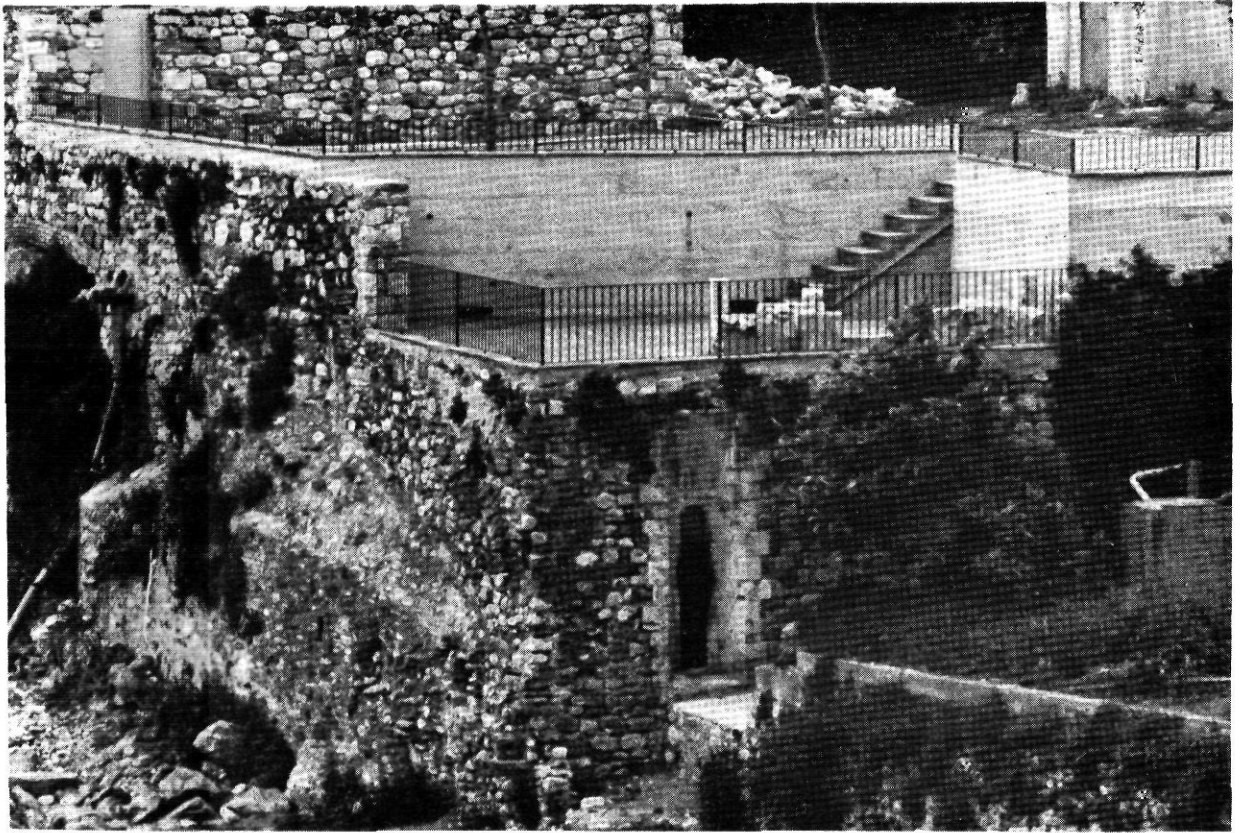


Fig. 7. - Vista de la finestra de la miqwé i del mirador sobre el Fluvià.

nyala la miqwé, lliurant així de qualsevol obstacle la sola finestra que li dona llum. Aquesta circumstància explicaria també, entre d'altres condicionaments ignorats, la diferència de mides dels paraments situats entre la porta i les pilastres (90 cm. i 80 cm.), essent més estret el parament que es troba precisament prop la finestra.

Si bé la condició d'element de comunicació que originàriament tenia el mur ara descobert es indiscutible, el tipus de connexió, en canvi, resulta més difícil d'esbrinar. Era l'accés principal d'un edifici, això és, la façana? Al contrari, comunicava dues sales d'un mateix edifici? Era potser l'entrada des d'un pati a una de les estances del conjunt de construccions que s'aplegaven al seu entorn, com es palesa en determinats sectors urbanístics dels calls? La documentació que addueix Munuera Bassols (1968) permet considerar, d'una banda, la darrera de les hipòtesis suara alludides com la més plausible i, de l'altra, desbrinar amb força seguretat de no errar l'identitat de la troballa que hom tracta de determinar. Recordem que segons el document de 1498 els jurats de Besalú tenen un pati en l'escola dels jueus que afronta a Orient **ab Bonanat Puig que era escola**, al Sud amb la muralla i a Oest amb el carrer que baixava cap el Fluvià. Tenint en compte que no

s'ha trobat cap resta de paviment sobre la volta de la miqwé, aquest pati estava situat molt versemblantment damunt seu i les restes de l'estança esmentada que donava al dit pati pel costat Est, **que era escola**, són, sens dubte, les que avui han quedat al descobert.

Amb tot sembla confirmar-se arqueològicament que la miqwé no fou un edifici aïllat —com ho demostra la documentació— ans formava part d'un conjunt de construccions de les quals fins avui solament s'ha trobat la reduïda mostra que més amunt hom ha descrit i que degueren enrunar-se en part per causa, en un moment indeterminat, de les freqüents crescudes del Fluvià. En diferents llocs veïns s'han trobat reutilitzats carreus un dels quals, visible en el gran mur Sud, mostra la mateixa factura que els de les pilastres del mur descobert.

Per últim cal fer esment encara que d'una manera succincta de l'ordenació que hom ha portat a cap amb motiu d'aquesta troballa que, segons s'ha vist, es tracta de les restes de la sinagoga. La situació del mur a un nivell més baix que el sòl actual i la inaludible necessitat de conservar-lo in situ foren les causes determinants per a programar de cap i de nou l'arranjament de tota la zona, incluída la miqwé (Fig. 7). Així hom pensà en la seva integració al mirador mitjançant l'estructuració d'aquest



Fig. 8. - Panoràmica, des del pont medieval, del sector de Besalú on està ubicada la miqwé.

en dos nivells, amb la qual cosa s'assolí la lliure contemplació de les restes arqueològiques. D'altra banda la deterioració del corredor que baixa cap a la miqwé fou aturada mitjançant el reforçament de la volta amb materials nous d'entre els quals s'utilitzà el rajol vist o el vidre, aquest darrer per a donar llum zenital al

dit corredor. En síntesi, hom ha consolidat i revaloritzat un monument tan important com la miqwé mantenint intactes els seus valors històrico-artístics alhora que hom ha donat una nova imatge a l'exterior (Fig. 8) amb la finalitat d'assolir un major funcionalisme i oferir perspectives inèdites per a tots els futurs visitants.

BIBLIOGRAFIA

- MONTSALVATGE Y FOSSAS, F.: **Besalú, su historia, sus condes, su obispado y sus monumentos.** Noticias Históricas, Tomo I. Olot, 1889.
- MILLÀS VALLICROSA, J. M.: **Documents hebraics de jueus catalans.** Barcelona, 1927.
- NOLASCO DEL MOLAR, P.O.F.M., cap.: **¿Un vestigio de Ramón Vidal de Besalú?** PYRENE, 2, abril 1962, Olot, págs. 44-47.
- Pleito judío en Besalú en 1374,** PYRENE, 4, dic. 1962. Olot, págs. 129-130.
- GRAU MONSERRAT, M.: **Notas sobre los judíos de Besalú,** PYRENE, 2, abril 1962. Olot, págs. 34-43.
- GRAU MONSERRAT, M.: **La Judería de Besalú (Gerona).** «Amistad Judeo-Cristiana» (Madrid), núm. 44 (enero-febrero-marzo 1973), págs. 4-5.
- GRAU MONSERRAT, M.: **Metges jueus a Besalú (s. XIV).** «I Assemblée d'Estudis sobre el Comtat de Besalú» (Olot), 1968/1972, págs. 29-33.
- La judería de Besalú (siglos XIII-XV).** Universidad de Barcelona, 1977, 29 págs.
- OLIVA PRAT, M.: **Importante descubrimiento arqueológico en Besalú,** REVISTA DE GIRONA, 1964, 4.º trimestre, págs. 57-60.
- Un importante monumento hebraico descubierto en Besalú (Gerona),** Actas del Quinto Congreso Internacional de Estudios Pirenaicos, Jaca-Pamplona, 1966, t. III. Pirineos 83-86, Jaca, 1967. pp. 9-16.
- MILLÀS VALLICROSA, J. M.: **Descubrimiento de una miqwah en la población de Besalú,** SEFARAD, XXV. Madrid-Barcelona, 1965, fasc. 1, págs. 67-69.
- MUNERA BASSOLS, C.: **Sobre la Sinagoga de Besalú,** SEFARAD XXVIII, fasc. I, Madrid-Barcelona, 1968, páginas 69-79.
- COROMINAS PLANELLAS, J. M.; MARQUES CASANOVAS, J.: **La comarca de Besalú.** Catálogo Monumental de la provincia de Gerona. Gerona, 1976, páginas 56-58.

