

# El Palau Episcopal de Barcelona. Cronologia arquitectònica d'un edifici de vint segles d'història

Magda Mària i Serrano  
Universitat Politècnica de Catalunya  
magda.maria@upc.edu

Joan Claudi Minguell i Font  
Universitat de Vic  
jcminguell@coac.net

## RESUM

El Palau Episcopal de Barcelona s'estableix en un ampli recinte al bell mig de la ciutat, en un solar a cavall entre l'interior i l'exterior de la primitiva muralla romana. Tot i així, aquest emblemàtic edifici, que conserva entre els seus murs fragments d'arquitectura de més de vint segles d'història, no ha estat sotmès fins ara a cap anàlisi pormenoritzada. Aquest text reconstrueix els episodis que se succeeixen en la construcció de les diverses parts del conjunt, a partir del testimoni que ofereixen tant les arquitectures existents com els nombrosos textos i documents gràfics que s'han anat localitzant i que ajuden a recompondre el complex mosaic dels seus fragments.

### Paraules clau:

arquitectura, Palau Episcopal, història de Barcelona, muralla romana, porta Decumana, Antoni Carbonell, bisbe Climent, Pedro de Lucuze, bisbe Valladares, Josep Mas i d'Ordal, Enric Sagnier, bisbe Modrego, Joan Bassegoda Nonell.

## ABSTRACT

### The Bishop's Palace of Barcelona. Architectural chronology of a building of twenty centuries of history

The bishop's palace of Barcelona settles in a vast precinct in the middle of the city, in a site on horseback between the inside and the outside of the primitive roman wall. Even though this emblematic building preserves fragments of ancient architecture inside its walls, it has not been subduced into a detailed analysis until now. This text reconstructs the historical episodes that happened during the construction of the different parts of the building, based on the witnesses that the existing architecture offer as well as the numerous existing texts and graphic documents that have been found which help to recompose the complex mosaic of its fragments.

### Key words:

architecture, episcopal palace, history of Barcelona, roman wall, door Decumana, bishop Climent, Pedro de Lucuze, bishop Valladares, Josep Mas i d'Ordal, Enric Sagnier, bishop Modrego, Joan Bassegoda Nonell.

### Relació d'abreviatures:

ACB: Arxiu Capitular de Barcelona  
ADB: Arxiu Diocesà de Barcelona  
AHB: Arxiu Històric de Barcelona  
AMA: Arxiu Municipal Administratiu  
ANC: Arxiu Nacional de Catalunya

AM: Arxiu Mas  
BC: Biblioteca de Catalunya  
CG: Càtedra Gaudí  
CEC: Centre Excursionista de Catalunya  
COAC: Col·legi Oficial d'Arquitectes de Catalunya

La seu actual del Palau Episcopal de Barcelona és un compendi de fragments d'història de la ciutat que es remunten al segle I aC i que arriben fins als nostres dies. El complex edificat ha anat evolucionant al llarg del temps. Ha gaudit d'ampliacions que n'han millorat el funcionament, però també ha patit remodelacions que no han estat gaire respectuoses envers les preexistències d'èpoques pretèrites. Tot i així, el conjunt es mostra com un veritable microcosmos en el qual es poden identificar, amb més o menys fortuna, diferents episodis de més de vint segles d'història de Barcelona (figura 1).

En aquest sentit, la multiplicitat d'arquitectures presents, a vegades encadenades o juxtaposades amb harmonia i d'altres forçades a conuiuïre de manera incòmoda o displicent, ofereix la capacitat de mostrar-se com a documents oberts en els quals no tan sols es poden interpretar les característiques morfològiques i constructives, sinó també les circumstàncies de context que condicionen la seva materialització particular. Així, les múltiples formes presents en el Palau Episcopal de Barcelona s'erigeixen en testimonis a partir dels quals es pot entendre, entre d'altres, el desplegament de les diverses manifestacions religioses al llarg dels segles, la personalitat dels prelats que van succeir-se al capdavant de la diòcesi, la cultura dels mestres d'obres i dels arquitectes que intervenen en els treballs, els cicles econòmics que pateix la institució, o les harmonies i els conflictes amb els poders polítics locals o estatals. Tot plegat, unit als documents d'arxiu, gràfics i fotogràfics, que, malgrat la dispersió, es van recuperant, constitueix un complex mosaic que no pot ser reconstruït sense comprendre'n els diversos fragments des dels temps, les societats i les mentalitats que els fan possibles.

Si ens endinsem en els esdeveniments arquitectònics principals que configuren les parts més

significatives de l'edifici, sorprèn comprovar que, tot i els segles que han passat, les operacions que amb més intensitat transformen el conjunt arquebisbal no són gaires. Tot i així, és tan ampli el desplegament de projectes i d'intervencions més o menys intenses que se succeeixen, que es fa difícil establir episodis que constitueixin capítols tancats en si mateixos. Entre aquests darrers, però, se'n podrien identificar cinc, que coincideixen amb les operacions arquitectòniques gràcies a les quals l'edifici guanya estratègicament terreny a la ciutat: la construcció d'una primera nau a finals del segle XII que aprofita l'intradós de la muralla romana; l'edificació d'una segona nau perpendicular a la primera, a mitjan segle XIII; l'aixecament de dues ales a principis del segle XVI que són enderrocades i reedificades el 1769, i que conformen el carrer del Bisbe tancant el pati principal; la construcció d'un gran cos de nova planta, a finals del XVIII, bastit extramurs i amb la façana principal a la plaça Nova, i la remodelació d'un conjunt de propietats adquirides entre els segles XVIII i XIX, situades a la part posterior del recinte, confrontades amb el carrer Montjuïc del Bisbe, i veïnes a la plaça de Sant Felip Neri. Finalment, cal fer esment d'un sisè episodi que, tot i que no augmenta en superfície el conjunt edificat, canvia substancialment la imatge exterior de les ales que es troben intramurs: la medievalització dels paraments del pati principal, amb la recomposició dels alçats mitjançant noves obertures neoromàniques, i la nova formalització de la façana de la placeta Garriga i Bachs, totes dues portades a terme per l'arquitecte Enric Sagnier entre 1927 i 1929 (figura 2).

Malgrat tot, la necessitat de matisar l'esquematisme d'aquests episodis, així com el deure de donar a conèixer un bon nombre de documents i testimonis gràfics fins ara inèdits, obliga a reconstruir, amb més intensitat i amb un alt grau de



Figura 1.  
El Palau Episcopal de Barcelona i el seu entorn urbà. Google Earth, Joan Claudi Minguell i Magda Mària.



Figura 2.  
Etapas evolutives principals del Palau Episcopal de Barcelona. Joan Claudi Minguell i Magda Mària.

complexitat, la història arquitectònica d'un edifici que no ha estat sotmès fins ara a un desplegament analític semblant.

## La primitiva ubicació

Si ens remuntem als seus orígens, la seu del primer Palau Episcopal no coincideix amb l'emplaçament actual. Des del segle IV, coincidint amb l'acceptació del cristianisme per part de l'emperador Constantí, la residència del prelat i els canonges de la catedral se situa dins del recinte emmurallat de la primitiva Barcino. Però en comptes d'ocupar el sector NO, s'emplaça a la zona NE, al carrer Comtes de Barcelona, tocant a la plaça de Sant Iu, coincidint aproximadament amb els actuals Museu Marès i Museu d'Història de la Ciutat<sup>1</sup>. A l'edifici, s'hi adossen un verger i, més avall, les cases dels canonges. Aquesta primera residència comunica amb la basílica paleocristiana per mitjà d'un pont, i també té connexió amb el palau del comte. Com en el cas d'aquest últim, la seu episcopal limita al costat nord amb les muralles, amb la qual cosa gaudeix de la presència d'algunes torres semblants a les que avui es poden contemplar des de l'actual carrer Tapineria. L'edifici, dotat de campanar<sup>2</sup>, està proveït d'un hort situat extramurs. Un document referit a la necessitat d'obrir finestres a la muralla per poder veure l'hort, així ho demostra<sup>3</sup>.

## L'adquisició del primer solar

És a finals del segle XI, concretament el 1078, quan el bisbe Umbert compra un solar a Arnau Gontari i a la seva esposa Narbona, ubicat a l'actual emplaçament del palau. El document de compra-venda explicita els límits de la parcel·la adquirida<sup>4</sup>. A l'est, es troben les torres de l'Ardiaca, és a dir, les dues torres que delimiten la porta Decumana de la muralla que protegeix la ciutat; també a l'est s'hi emplacen el domicili de l'Ardiaca —del qual formen part les torres— i les cases de la senyora Adaledis i del prevere Pere Seniofredi, segurament totes adjacents a la muralla. A l'oest, és a dir, continuant el traçat de la muralla cap a l'actual carrer de la Palla, existeixen unes edificacions que s'identifiquen amb el domicili d'Ermer Ruf. En el sector nord, per tant, extramurs, se situa l'hort de l'hebreu Isaac, en una zona ocupada majoritàriament per població jueva. I la part sud de la propietat limita amb una plaça pública<sup>5</sup> (figures 1 i 2).

És precisament en aquesta zona, que forma part també de l'actual plaça de Sant Felip Neri, on hi ha un antic fossar. A partir de 1815, aquest cementiri es converteix en l'hort de la Casa Vella, propietat de la família d'Apel·les Mestres. El 1872, s'enderroca la casa del fossar, situada junt a la muralla, de la qual també forma part una de les torres. En el solar restant, i sobre una part de l'antic

1. Antonio CAMPILLO MATHEU, *Disquisitio Methodi consignando annos aerae Christianae*. ADB, 1766; Norbert FONT I SAGUÉ, «Lo palau episcopal de Barcelona», *Els Jocs Florals de Barcelona*, Barcelona, 1895, p. 123-133.

2. L'any 1017 s'estan portant a terme obres al Palau Episcopal i al campanar. Vegeu Martí VERGÉS i Teresa VINYOLES, «De la seu de Frodoí a la catedral romànica de Barcelona», *Boletín de la Real Academia de Buenas Letras de Barcelona*, XLVII, 1999-2000.

3. N. FONT I SAGUÉ, «Lo palau episcopal...», op. cit., 1895, p. 123-133.

4. ADB: Documents de la Mensa Episcopal. Escritura de compra-venda del solar del Palau Episcopal. Pergamí núm. 1, lletra A, títol 2n, any 1078: «Autem pronominatè domos ab ortosolis in turribus et domibus archidiaconatus et in domo adaledis femine atque in domibus petri seniofredi presbiteri. A meridiano quaque climate in platea publica. Ab occasu vero solis in domibus qui fuerit ermeri rufi. A septentrione in orto Ysaach hebrei sive geraldí quadagesime intransit. Quantum pronominati termini concludunt tibi d' integrum vendimus.»

5. Aquests límits escrits en el pergamí 1 han estat molt ben analitzats per Robert Baró, arqueòleg i coordinador del pla estratègic del Palau Episcopal. Vegeu també Josep MAS, *Notes històriques del bisbat de Barcelona*, volum VIII, Barcelona, 1906, p. 19.



Figura 3. Secció longitudinal del conjunt i alçat actual de la primitiva nau del segle XII. Joan Claudi Minguell i Magda Mària.

6. Joan BASSEGODA NONELL, «Topografía del Barrio Gótico», *La Vanguardia Española*, Barcelona, 31 de març de 1976.

7. ADB: Documents de la Mensa Episcopal. Escripura de compra-venda del solar del Palau Episcopal. Pergamí núm. 1, lletra A, títol 2n, any 1078: «tradimus cum ingresibus paariter et egressibus suis, cum solis et suprapositis, guttis et stillicidiis, hostiis et ianuis, foveis atque cloacis, liminaribus et superliminaribus, et cum universis ad prescriptas domos».

8. Joan BASSEGODA NONELL, «Topografía...», op. cit., 31 de març de 1976.

9. «[...] palatium episcopale cum turribus que palatio comites contingue videtur». Citat per N. FONT I SAGUÉ, «Lo palau episcopal...», op. cit., 1895, p. 125.

10. N. FONT I SAGUÉ, «Lo palau episcopal...», op. cit., 1895, p. 131.

11. ADB: Document de 1058: s'hi citen les dues torres com a «turris archidiaconalis». Citat a N. FONT I SAGUÉ, «Lo palau episcopal...», op. cit., 1895, p. 123-133.

12. Al segle XV, en temps de l'ardiaca Desplà, l'interior d'aquesta capella aixopluga la famosa taula de Bartolomé Bermejo que representa una pietat. En aquesta pintura, que avui es pot veure al Museu Diocesà, també hi apareix el mateix ardiaca que encarrega el quadre. Vegeu: Juan BASSEGODA NONELL, «La luna del arcediano. Un eclipse lunar gótico», *La*

cementiri o hort contigu, s'aixeca un edifici que regularitza el perímetre de l'actual plaça de Sant Felip Neri i que llinda amb els darreres de l'actual Palau Episcopal<sup>6</sup>.

En la mateixa escriptura de 1078, hi consten tots els elements constructius que formen part de la casa venuda al bisbe Umbert: les entrades i sortides, els sostres i els terres, les gàrgoles i els desguassos, els fossats i les clavegueres<sup>7</sup>. De fet, en les prospeccions arqueològiques dutes a terme de 1973 a 1976 en aquesta zona, es descobreix una galeria reomplerta de terra que travessa la muralla, que havia realitzat en temps pretèrits les funcions de claveguera de les construccions adjacents a la cortina<sup>8</sup>. Aquesta galeria era originàriament el pas de vianants de la porta triforada romana del segle IV.

Durant les últimes dècades del segle XI, es construeixen les primeres edificacions en aquesta nova ubicació, però el prelat encara no hi trasllada la seva residència. El 1176, durant el pontificat del bisbe Bernat de Berga, apareix la primera referència escrita del Palau Episcopal de Barcelona en una butlla de confirmació de béns del papa Alexandre II. Aquest document descriu un edifici dotat de torres (les de la muralla), situat a continuació del Palau dels Comtes<sup>9</sup>. Per tant, el canvi de residència encara no s'ha produït. Oficialment, no és fins al 1316 que la propietat no passa a mans del rei Jaume II. Aquesta operació permet al monarca ampliar les seves dependències del palau reial major, situat entre els actuals museus Marès i d'Història de la Ciutat<sup>10</sup>.

## La muralla romana i la nau del segle XII

A finals del segle XII, probablement durant el pontificat del bisbe Bernat Pelegrí, s'edifica, a la propietat adquirida el 1078, una ala de dues plantes adossada a la muralla romana, amb la qual cosa comença tot el procés de creixement de l'edifici que arriba fins als nostres dies (figura 2).

Un element essencial en la configuració de tot aquest complex d'edificis és l'estructura de murs que protegeix la ciutat. Aquesta constitueix la línia de partida i, alhora, durant molts anys, la barrera infranquejable que contribueix de manera decisiva a desenvolupar el creixement del nou palau.

La primitiva muralla prové del segle I aC, l'època de l'emperador August. Al segle IV dC, se n'amplien el gruix i l'alçària, de manera que arriba a 4 metres per 9 metres, la qual cosa permet fer-hi un pas de ronda flanquejat per merlets. Al mateix temps, se'n reforça tot el perímetre amb 76 torres de 18 metres d'alçària, la majoria de planta rectangular. Les portes d'entrada a la primitiva ciutat també es reforcen. La que dona pas al recinte des del NO i, alhora, rep l'aqüeducte que subministra l'aigua a la població és la porta Decumana. La seva estructura trifora primigènia queda reforçada durant el segle IV per dues torres de planta semicircular i rectangular, cadascuna de les quals està orientada de manera diferent. La que llinda amb el recinte del Palau Episcopal es col·loca amb l'eix perpendicular a la muralla i l'altra gira 90° i s'hi situa de forma paral·lela. Aquesta última, adossada avui en dia a la Casa de l'Ardiaca, s'orienta així per rebre millor l'aqüeducte de l'antiga Barcino (figura 1).

La primera nau del Palau Episcopal que, al segle XII, es construeix repenjada a la cortina romana del segle IV, tot i que llinda amb una de les torres de la porta NO, no la incorpora en el seu funcionament. Les dues torres romanes i els elements successius que les uneixen pertanyen, com a mínim des de l'any 1058, a l'ardiaca de la seu<sup>11</sup>. Precisament a l'interior de la torre que es troba al sector del palau del bisbe es construeix, aproximadament a principis del segle XIII, una capella. La coberta d'aquest espai, que utilitza la part semicircular de la torre com a absis, es resol amb una volta de canó apuntada. Sobre la capa de morter, es pinta un fons que, de manera anàloga al firmament, es troba poblat d'estels, d'un sol i una lluna<sup>12</sup>. A finals del segle XIX, durant el pontificat del bisbe Jaume Català, es rebaixa l'alçària de la capella construint-hi una nova volta tabicada que impedeix la visió d'aquest original firmament medieval. Això fa que, amb el temps, se'n deteriorin els pigments i se'n despregui part de l'estuc, la qual cosa comporta que en desaparegui la figura solar<sup>13</sup>.

No és fins al 1823, any en què el govern municipal fa enderrocar el pont que vincula les torres que



flanquegen la porta Decumana, que la torre oest passa a ser propietat del Palau Episcopal. Les que sí que van entrant a formar part del funcionalment de l'edifici al llarg del seu creixement, a partir del segle XII, són les dues torres rectangulars, que, reforçant també el llençol mural romà, s'endinsen cap al carrer de la Palla (figura 2).

La primera construcció de la nova seu episcopal que s'aixeca intramurs aprofitant el parament interior de la muralla, coincideix amb un període de transformació ciutadana que s'inicia al segle XI a causa de l'important creixement de la població i del desplegament econòmic de Barcelona. L'estratègica situació geogràfica i la consolidació de l'organització feudal de la ciutat són dos dels factors que hi contribueixen. El privilegi de gaudir d'un port de mar a resguard potència l'activitat portuària i el comerç. El fet que el seu emplaçament es trobi entre les vessants dels rius Llobregat i Besòs facilita una penetració natural cap a l'interior del territori i, al mateix temps, expandeix l'agricultura cap al pla, limitat a l'est per la serra de Collserola. Aquest període d'apogeu agrícola, comercial i naval comporta una important activitat constructiva. Entre les nombroses construccions, destaquen les que es basen en el quadrant nord de l'antic recinte romà: la catedral romànica, la primera casa dels canonges, l'hospital, la residència comtal i, finalment, la nova seu del Palau Episcopal. Aquestes operacions transformen aquest sector en la zona de la ciutat amb més densitat d'edificis públics.

La primera nau del nou Palau Episcopal que s'aixeca en el sector NO recolzada en la muralla romana consta de porxos a la planta baixa i una galeria romànica al primer pis. Aquest cos de finals del segle XII es troba actualment incorporat a la part del Palau ampliada al segle XVIII. La façana que dona al pati central és la que conserva les restes més visibles de l'estructura primitiva, malgrat que les reformes de 1928 facin que resulti molt difícil distingir bé les parts originals de les remodelades (figures 2 i 3).

Malauradament, tot i que les traces dels arcs són visibles, a la planta baixa queden pocs vestigis dels antics pòrtics. Els elements originals més importants són al pis principal, a l'àmplia galeria oberta al pati. Aquesta és constituïda per arcs de mig punt, pilars i columnes bessones que alternen àbacs llisos i capitells amb una decoració vegetal i figurada. Existeixen dos arcs complets, restes d'altres arcs i capitells tapiats que ocupaven tota la longitud de la façana a la seva dreta, i les columnes i l'inici d'un altre arc, avui completat com a porta, a l'esquerra. Alguns dels vuit capitells d'aquestes dobles arcades es troben en molt mal estat, atès que resten ocults fins a la restauració de principis del segle XX, portada a terme per l'arquitecte diocesà Enric Sagnier. La recent descoberta d'un dels arcs del primer pis que restava amagat a l'interior de la caixa d'escala, just a la cruïlla d'encontre amb la nau del segle XIII,



Figura 4. Imatge de l'estat actual de la primitiva nau del segle XIII. Joan Claudi Minguell i Magda Mària.

confirma que la galeria continuava cap a l'esquerra, abans de ser interrompuda per la façana del cos de la capella (figura 3).

Tot i que l'inici de les obres d'aquesta ala es produeix a finals del segle XII, Ainaud, Gudiol i Verrié coincideixen a datar aquesta façana de l'ala NO del pati al voltant de 1253-1257, atès que les seves escultures són similars a les del claustre de Sant Pau del Camp<sup>14</sup>. Una diagnosi semblant és la realitzada per Imma Lorés en un extens article monogràfic dedicat a les escultures del pati principal del palau. Tot i així, aquesta historiadora aporta més referències respecte a les semblances d'aquests capitells amb uns altres de contemporanis. Alguns dels anàlegs són, per exemple, els dels claustres de la catedral de Girona, Sant Pere de Galligants, Ripoll, Lluçà, el monestir de Sant Cugat del Vallès o la Seu d'Urgell. Això evidencia que la factura d'aquests elements, derivada d'una tradició rossellonesa i gironina, és diferent de la que representen els capitells dels finestrals de la capella, presents a la nau perpendicular del segle XIII, edificada en temps del bisbe Arnau de Gurb<sup>15</sup>.

## L'ala de la capella (1253-1257)

Aquesta nova construcció, bastida entre 1253 i 1257 i coneguda com l'«ala de la capella», coincideix també amb un període d'esplendor política i econòmica per a la ciutat. Barcelona es converteix en residència habitual de la cort i en un emplaçament decisiu per a les relacions internacionals.

*Vanguardia*, 5 de novembre de 1975. Entre la bibliografia més recent que s'ha ocupat d'aquesta taula, en destaquem: F.P. VERRIÉ, «Bartolomé Bermejo. Piedad, 1490», a: *La pintura hispanoflamenca. Bartolomé Bermejo y su época*, MNAC, Barcelona, 2003, p. 190-195.

13. J. BASSEGODA NONELL, «La luna...», op. cit., 1975.

14. AINAUD, GUDIOL I VERRIÉ, *Catálogo monumental de España. La ciudad de Barcelona*, Consejo Superior de Investigaciones Científicas, Instituto Diego Velázquez, Madrid, 1947, p. 32-34.

15. IMMACULADA LORÉS, «L'escultura romànica del palau episcopal de Barcelona», *D'Art. La catedral de Barcelona*, Publicacions de la Universitat de Barcelona, 1993, p. 211-226.

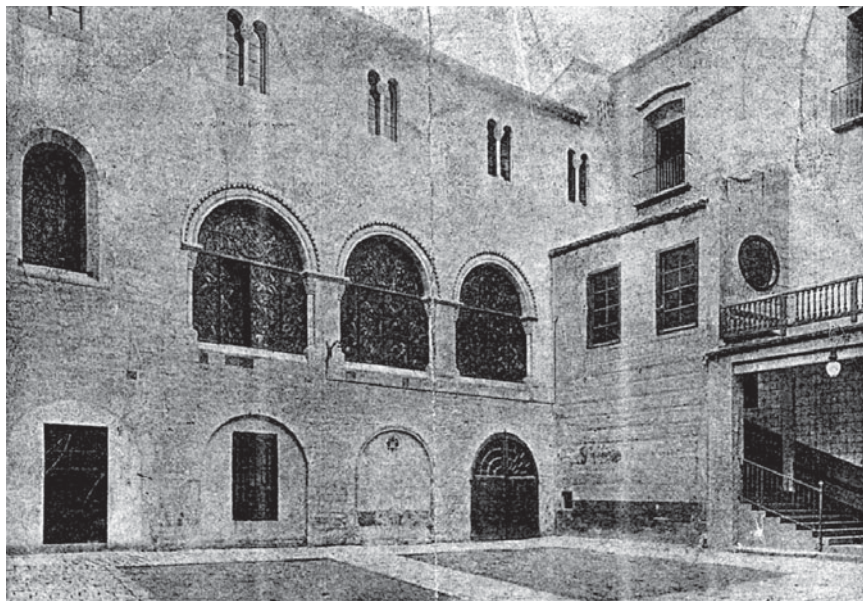


Figura 9. Estat de les ales NO i SO del pati principal abans de la reforma d'Enric Sagnier de 1928. I. SABATER: «El palacio episcopal de Barcelona». *Barcelona ilustración*, 1928.

16. *Catalunya Romànica*, volum xx, Barcelona, Enciclopèdia Catalana, 1992, p. 181-184.

17. AINAUD, GUDIOL i VERRÍ, *Catálogo monumental...*, op. cit., 1947, p. 32-34.

18. I. LORÉS, «L'escultura romànica...», op. cit., 1993, p. 211-226.

19. Francesc CARRERAS CANDI, *Geografia general de Catalunya*, volum III, Barcelona, 1916, p. 432-433; Xavier BARRAL i ALTET (direcció), *Art de Catalunya*, volum 3: «Urbanisme, arquitectura civil i industrial», Edicions l'Isard, Barcelona, 1998, p. 82-83.

20. Juan BASSEGODA NONELL, «Memòria històrica del Projecte de Restauració del Palau Arquebisbal de Barcelona, zona de l'Arxiu Diocesà», inèdit, 1980. CG, Palau Episcopal, documents solts.

21. ACB, Liber I, Dotaliarum, foli 821. Citat a J. MAS, *Notes històriques...*, op. cit., 1906, p. 79-80.

22. Vicente LAMPREAVE, *Arquitectura civil española*, volum I, Madrid-Barcelona, 1930, p. 354.

La política d'expansió empresa pel rei Jaume I l'any 1229 amb la conquesta de Mallorca continua el 1245 amb el regne de València. Un dels objectius és precisament l'obertura de noves expectatives per a una població en creixement constant. El 1274, s'institucionalitza a la ciutat el Consell de Cent, amb la finalitat de retallar el poder feudal, afavorir l'autonomia dels ciutadans i fer participants del govern tots els estaments representatius de les classes socials. Durant aquestes dècades, Barcelona consolida el seu domini sobre els nuclis agraris sorgits al voltant de les esglésies, masies, convents i palaus dels territoris limítrofs, que sol·liciten ser considerats carrers de la ciutat per tal d'evadir precisament la jurisdicció feudal que combat Jaume I. Aquestes noves adhesions reporten al govern urbà un important nombre de rendes noves.

La nau perpendicular al cos de la muralla que es construeix al Palau Episcopal consta de planta baixa, una galeria romànica al primer pis i una sala al segon pis coberta amb bigues de fusta decorades amb motius àrabs que provenen de la conquesta de Mallorca (figures 2 i 4). Per poder edificar aquesta part, el bisbe compra dues cases velles i les fa enderrocar<sup>16</sup>.

La planta baixa d'aquesta nova ala s'obre al pati per mitjà d'arcs paral·lels al sentit longitudinal, un dels quals es transforma en porta en els segles XIV i XV<sup>17</sup>. El pis principal es comunica amb el pati a través de tres grans arcs de mig punt que, originàriament, resten oberts. Els suporten columnes adossades a pilars rectangulars. Els arcs es guarneixen amb guardapols motllurats amb punta de diamant. Els capitells de les columnes repeteixen un tema vegetal

semblant al d'alguns elements de l'ala NO, similar a la vegada a la decoració dels àbacs. Imma Lorés afirma que aquesta decoració a base de tiges vegetals i fulles estilitzades manté una estreta similitud amb alguns capitells de l'església de Sant Martí Sarroca<sup>18</sup>. En el segon pis, diverses finestres gèmines amb una columneta central, modificades a principis del segle XX, il·luminen l'àmplia cambra on actualment hi ha la sala de lectura de l'Arxiu Diocesà (figura 4).

És probable que, en aquell temps, les dues ales perpendiculars primigènies restessin obertes a un gran espai similar a una àgora, compartint protagonisme amb la catedral i el claustre i formant un context urbà anàleg, malgrat la diferència d'escala, al de ciutats com ara Pisa, per exemple. També, al llarg d'aquests anys, el prelat transforma en hort part de la vall i de l'explanada exterior al recinte, amb la qual cosa es forma l'actual carrer de la Palla<sup>19</sup>.

De mitjan segle XIII prové també l'escala gran del pati (figures 3 i 4). El 1257, es considera finalitzada una part important de l'edifici, atès que el prelat obté la cessió d'un altre solar, just enfront del palau, per construir-hi una capella dedicada a les Onze Mil Verges i a la Verge Maria. L'actual capella de Santa Llúcia s'enllesteix al voltant de 1268 i comença a fer les funcions de capella del Palau Episcopal. Aleshores la seva superfície és més gran que l'actual, atès que, quan es construeix el claustre gòtic de la catedral, se n'escapça l'absis sencer<sup>20</sup>. Durant la construcció, el 1260, Arnau de Gurb funda dos beneficis: el primer per servir l'altar en honor de Santa Maria i el segon en favor de Santa Eulàlia de Mèrida<sup>21</sup>. En aquests anys, si les funcions religioses es realitzen en aquesta capella exterior, les primigènies ales de l'edifici acullen activitats administratives i de residència.

Pocs anys després, el 1282, el consistori autoritza construir arcs entre les torres de la muralla romana, així com repenjar a la part exterior del mur noves construccions que es basteixen sobre grans arcs. La finalitat és guanyar espai a la ciutat, que es troba molt congestionada. D'aquestes dècades finals del segle XIII prové, per tant, el gran arc de quinze metres que uneix la torre Decumana amb la torre rectangular següent i que, dins del Palau Episcopal, es troba a l'interior de l'ala NO<sup>22</sup>. L'aparença externa d'aquesta operació seria semblant a la del pany de muralla que actualment podem contemplar des de la plaça Ramon Berenguer IV.

En aquests moments d'expansió demogràfica i constructiva, la ciutat està edificant una segona muralla iniciada l'any 1260 per Jaume I. La nova fortificació pretén, d'una banda, ampliar el recinte urbà i, de l'altra, protegir les «viles noves» o suburbis que s'han anat assentant extramurs. Els diferents ravals continuen la seva expansió al llarg del segle XIV al voltant d'esglésies ja existents o creixen al mateix temps que els temples de nova planta que es basteixen expressament per donar servei al sector.



## El segon pis de l'ala de la muralla i les obres del segle XIV

Al segle XIV, durant el pontificat del bisbe Guillem de Torrelles, s'edifica el segon pis de l'ala de la muralla i s'hi obre una finestra gòtica al primer pis. Actualment, en aquesta part, s'hi observen diferents tipus d'obertures, predominantment triforades, que no corresponen a les originals. Tal com es pot reconèixer a les imatges del pati abans de la reforma de Sagnier de 1928, a la segona planta s'hi obrien finestres balconeres àmplies separades per generosos panys murals (figura 9). Tot i que no són originàries de mitjan segle XIV (és possible que fossin del XVII, del temps del bisbe Climent), són malauradament substituïdes per l'exercici eclecticista de principis del XX (figures 3 i 4).

L'autor de les obres del segon pis de l'ala de la muralla és de ben segur Pere Isern. En concret, l'any 1363, aquest mestre de cases es troba al front dels treballs que s'estan realitzant al recinte. Sembla que aquest tercer pis que s'aixeca durant aquests anys gaudeix de finestres coronelles a la façana del pati, com també d'altres obertures en el llençol mural romà, que permeten la vista sobre l'anomenat jardí del bisbe Cortés<sup>23</sup>. L'estat actual d'aquesta part de la façana, visible en part des del carrer de la Palla, és testimoni de la convivència d'obertures que, al llarg dels segles, han anat apareixent en l'extradós de la primitiva muralla romana (figura 5).

Aquestes dècades coincideixen també amb la consolidació de la muralla medieval que, el 1347, comença el seu últim circuit incloent-hi el Raval. A conseqüència d'això, la muralla de Barcino perd la seva utilitat i inicia la reutilització natural en ser ocupat l'espai lliure exterior que fins aleshores era reservat al llarg del seu perímetre. El 1355, per exemple, es produeix la cessió de part de l'hort del palau Episcopal —les «ansiameres»— situat al fossar, per urbanitzar la plaça Nova. Aquest nou espai al servei de la ciutat s'acaba d'estructurar el 1358<sup>24</sup>. En aquest emplaçament, hi consten, d'ençà del segle XIII, una carnisseria per reial privilegi, una forca al segle XIV i, a partir de 1453, el pes de la palla<sup>25</sup>.

La segona meitat del segle XIV coincideix també amb l'esplendor gremial i amb l'organització de les obreries urbanes, constituïdes per magistrats designats per tenir cura de les obres públiques. L'activitat constructiva aflora en tots els àmbits. La ciutat gaudeix del subministrament de noves conduccions d'aigua, de fonts públiques i del col·lector de la Rambla. S'inicien les obres de la nova catedral i de les parròquies de Santa Maria del Pi, Santa Maria del Mar o els Sants Just i Pastor. S'hi basteixen també els convents dels principals ordes mendicants i s'hi construeixen edificis civils com ara les Drassanes, la Llotja, l'Hospital de la Santa Creu o l'Estudi General.

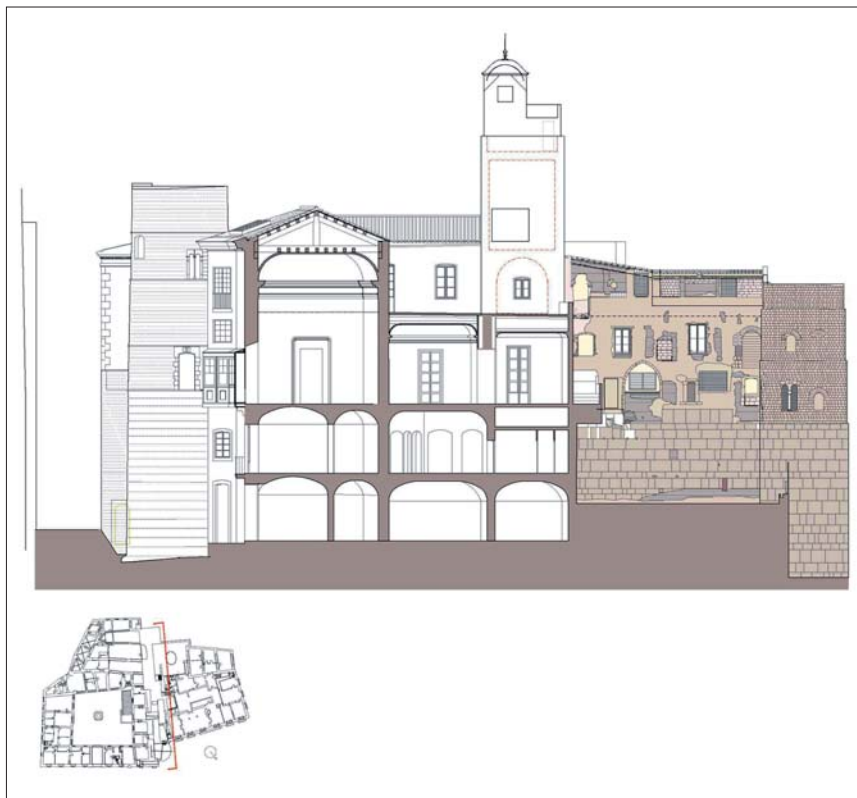


Figura 5. Secció longitudinal del conjunt i alçat actual de la façana exterior de la muralla. Joan Claudi Minguell i Magda Mària.

Durant els segles XIV i XV, tan sols es té constància de la realització de reformes puntuals en les dues ales medievals del Palau<sup>26</sup>. Carreras Candi fa esment del trasllat de carreus des del jardí del Palau Episcopal fins a la catedral de Barcelona l'any 1389, amb motiu d'unes obres que s'hi estan realitzant<sup>27</sup>. Durant aquestes dècades, el comerç ciutadà es troba en franca decadència, perquè, des de 1350, la figura del comerciant emprenedor es veu substituïda per la del propietari rendista. Més endavant, a causa de la prosperitat creixent de València i de l'establiment, el 1442, de la Cort a Nàpols, Barcelona deixa de ser el centre polític i financer de la monarquia.

De 1470 a 1472, a conseqüència de la rivalitat entre les dues agrupacions ciutadanes, la Biga i la Busca, una guerra civil castiga la ciutat. Finalitzat el conflicte, l'any 1473, quan n'era bisbe Roderic de Borja (1473-1478), s'obre una finestra sobre la muralla; un privilegi que no havia aconseguit el bisbe Simó Salvador tres dècades abans, el 1440, al demanar la mateixa autorització. El 1482, el bisbe Gonzalo Fernández de Heredia (1479-1490) obté el permís per obrir-ne una altra. Es també durant el segle XV que el palau allotja importants prelats i monarques. Precisament en una de les seves cambres es produeix el traspàs del rei Joan II, un monarca que acostuma a passar llargues temporades a l'edifici<sup>28</sup>.

23. F. CARRERAS CANDI, *Geografía general...*, op. cit., 1916, p. 433.

24. AINAUD, GUDIOL i VERRÍE, *Catálogo monumental...*, op. cit., 1947, p. 32-34; Alberto BALIL, *Las murallas bajo-imperiales de Barcino*, Diana Artes Gráficas, Madrid, 1961.

25. F. CARRERAS CANDI, *Geografía general...*, op. cit., 1916.

26. AINAUD, GUDIOL i VERRÍE, *Catálogo monumental...*, op. cit., 1947, p. 32-34.

27. F. CARRERAS CANDI, *Geografía general...*, op. cit., 1916, p. 341, nota 901.

28. AINAUD, GUDIOL i VERRÍE, *Catálogo monumental...*, op. cit., 1947, p. 32-34; Josep M. GARRUT, *600 anys de Plaça Nova*, Editorial Selecta, Barcelona, 1955-1978, p. 34: «Joan II, pare del Príncep de Viana, va morir el 19 de gener de 1479 en el Palau Episcopal, on solia passar llargues temporades i on emmalaltí. Abans de morir, li fou presentada la relíquia del vel de la Mare de Déu, que es guardava en la catedral».



Figura 6. Imatge de l'estat actual de l'ala NE del segle XVI des de l'interior del pati principal, després de la reforma d'Enric Sagnier, de 1928. Joan Claudi Minguell i Magda Mària.

29. N. FONT I SAGUÉ, «Lo palau episcopal...», op. cit., 1895, p. 132.

30. ACB: Notarial Joan Vilana, volum 856, foli 192: «Die lune XIII Aprilis 1505: Item [...] de proanus de la mensa Episcopal per raho de la reparatio feta del palau del Bisbe de Barcelona any Joan Vilana nots [...] Item deuen [...] an Anthoni Carbonell fuster menor de drés? Mestre de fusta de la Seu per tres dietas ha vagat en la dita reoperatio de dintre ciutat a raho de sous la dieta tt XV sous // mes huna dieta ana a Sant Adria per la dita reoperatio fora Ciutat tt XV sous// Item deuen/ a Matheu arq. de mla? Mstre de cases de la Seu per tres dietas feu en la reoperatio en Ciutat en lo palau tt XV sous // mes a ell mateix per una dieta ana de fora a Sant Adria tt VIII sous».

31. Marià CARBONELL I BUADES, tesi doctoral inèdita, UB, 1993.

## El tancament del pati i les ales del segle XVI

A finals del segle XV i principis del XVI, durant el pontificat del bisbe Pere Garcia, es porta a terme l'arranjament de l'anomenada «capella petita», situada al primer pis, sobre l'arc que uneix les dues torres de la muralla. Encara avui dia s'hi aprecia l'escut del prelat en una de les parets. Coincidint novament amb un nou desplegament de la prosperitat ciutadana desenvolupat entre 1491 i 1507, a causa principalment de la intensificació del comerç amb Castella, el bisbe Garcia impulsa l'edificació de les ales dels carrers del Bisbe i Montjuïc del Bisbe, amb la qual cosa tanca amb dues naus més el possible jardí interior esmentat per Carre-ras Candi (figures 2 i 6).

Font i Sagué situa aquestes obres a l'any 1505<sup>29</sup>. Precisament a principis d'abril de 1505, dos coneguts professionals de l'època estan realitzant treballs en el Palau Episcopal i podrien haver intervingut més a fons en l'edificació d'aquestes ales. Es tracta del mestre d'obres de la Seu, Mateu Capdevila, i del fuster de la catedral de Barcelona i també mestre d'obres, Antoni Carbonell menor<sup>30</sup>. Aquest últim, considerat el primer arquitecte de l'etapa classicista a Catalunya per la seva actitud de tracista i director de les seves obres, neix entre 1470 i 1475 i mor el 1556. És fill d'Antoni Carbonell major, fuster de la catedral des de 1490, que mor als voltants de 1520 (fa testament el 1515). Antoni Carbonell fill és anomenat mestre d'obres

oficial de la Generalitat i els diputats d'aquesta institució li confien, entre d'altres, la traça i direcció del Palau del Lloctinent de Barcelona. El 1541, unides des de fa temps les corones castellana i catalanoaragonesa, Carbonell viatja a Toledo per visurar els fonaments de l'hospital de Talavera i les obres del palau arquebisbal de la ciutat: un fet que sembla basat en la seva experiència constructiva realitzada al palau del bisbe de Barcelona. Després d'aquesta estada, incorpora elements renaixentistes als palaus del Lloctinent (1549-1557) i de la Generalitat<sup>31</sup>. Per tant, si un dels mestres que intervenen en la construcció de les ales del Palau Episcopal de principis del XVI, després malauradament substituïdes, és Antoni Carbonell menor, ens trobaríem davant d'unes edificacions que podien haver contribuït a consolidar la tipologia de gran palau urbà a Barcelona, i que probablement haurien incorporat elements renaixentistes en una traça projectada i controlada de ben segur des d'una perspectiva més moderna en relació amb el medievalisme imperant en aquells moments.

No és casual que aquesta important operació constructiva, consistent a tancar el pati principal del palau per mitjà de dues naus i, al mateix temps, establir, a través de dues noves façanes, una relació molt diferent de la mantinguda fins aleshores amb la ciutat, coincideixi amb operacions urbanes similars. De fet, entre 1479 i 1510, l'ardiaca Desplà renova la seva residència, situada just enfront del Palau Episcopal, fins a convertir-la en un casalot d'aspecte noble. La nova casa de l'Ardiaca gaudeix d'un pati interior porticat, separat del carrer paral·lel a la muralla tan sols per un mur de tancament recolzat en una cruïxa d'arcades, atès que la poca profunditat del solar no permet bastir-hi una nau. Dins de la ciutat, s'hi renoven també unes altres residències, com ara les de l'infant Enric o la família Requesens (l'antic Palau Reial Menor).

Durant aquestes dècades, anticipant-se al que succeirà un cop finalitzat el Concili de Trento el 1563, un important nombre de temples parroquials, convents, ermites, capelles i oratoris privats comencen a ser bastits o reformats de manera sistemàtica en moltes poblacions del Principat, i es reestructuren al mateix temps les zones urbanes en les quals s'insereixen. Tan sols a Barcelona s'aixequen convents com el de Santa Maria de Jerusalem o el de Santa Margarida, i es finalitza el de Sant Agustí. També s'acaben les obres dels temples de Santa Anna, Santa Maria del Pi o Santa Maria del Mar, i es completen notables edificis d'arquitectura civil, com ara l'hospital de la Santa Creu.

Durant el segle XVI, però també al llarg de la primera meitat del XVII, tot i els corrents humanistes que circulen pels àmbits culturals de les principals ciutats catalanes, la majoria de les edificacions que es construeixen en gran part del Principat mantenen la tradició gòtica i tan sols s'hi incorporen elements



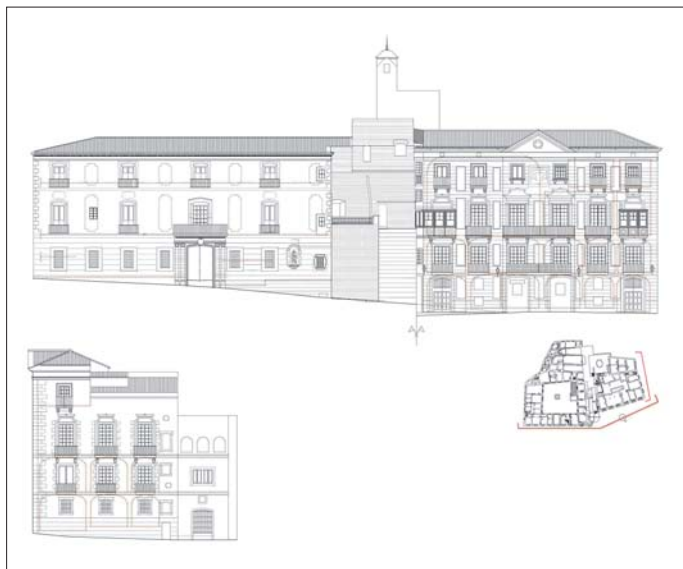


Figura 11. Alçats actuals del carrer del Bisbe, de la plaça Nova i del carrer de la Palla. Joan Claudi Minguell i Magda Mària.

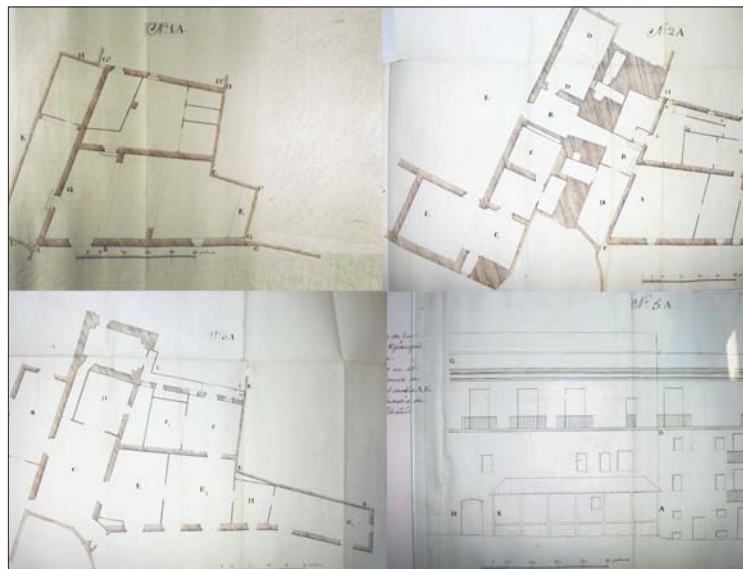


Figura 7. Plantes i façana del primitiu cos de la plaça Nova abans de l'ampliació del segle XVIII. ADB: Mensa Episcopal.

de gramàtica clàssica de manera epidèrmica, sense que per això s'afectin unes estructures continuïstes amb l'herència medieval. És possible que les dues noves ales del Palau Episcopal edificades a principis del XVI responguin a aquesta manera d'operar molt vinculada amb la tradició gòtica i que tan sols incorporin elements classicistes en aquells punts on no hi hagi riscos estructurals.

Tot i així, no tenim constància de com eren aquestes dues ales que tanquen el pati de la residència del bisbe de Barcelona. No se'n conserva cap plànol ni escriptura que les pugui descriure. Tan sols en podem visualitzar alguna de les parts a través dels documents que, a partir de 1768, fan esment del procés que culmina en el seu enderroc i podem deduir algunes dades a partir d'algun testimoni construït d'aquesta època que resta en peu.

Els documents descriuen l'existència d'un gran saló situat a la cantonada del carrer del Bisbe amb Montjuïc del Bisbe, com també d'una cambra o habitació principal sobre l'entrada al recinte, que podria estar ubicada en el mateix lloc que l'actual o desplaçada uns quants metres més amunt, en direcció a la plaça de Sant Jaume<sup>32</sup>. De fet, des de l'interior del pati, s'aprecia el dintell d'una gran porta, amb decoració repicada, que es troba just a l'actual àrea d'Ensenyament de l'Arquebisbat. Per les característiques que presenta, és un element de mitjan segle XVI (figura 6). Per tant, la distribució de les peces nobles i potser també l'entrada al recinte són diferents de les de l'edifici que es basteix de 1768 a 1773. En aquest últim, el despatx del prelat i l'accés al pati se situen a l'enfilada del carrer de Santa Llúcia, amb la qual cosa marquen un eix visual i una jerarquia compositiva molt clara basada en la

simetria (figura 11). En canvi, la sala principal de principis del segle XVI es troba emplaçada a la cantonada SE, més propera al palau de la Diputació del General, el nucli polític i geogràfic de la ciutat. D'aquesta manera, es trenca amb tota probabilitat qualsevol composició simètrica i es desplaça la jerarquia dels elements de façana cap a l'actual placea Garriga i Bachs.

També de ben segur que el nou edifici basteix les parets exteriors aprofitant part dels murs del segle XVI, que no s'enderroquen del tot. El gruix d'aquestes façanes és el doble del de les parets interiors (figura 3). Això fa pensar que importants fragments dels murs del pati principal pertanyen a les ales cinccentistes originals.

És també al llarg del segle XVI, durant el pontificat del bisbe Joan Dimas Loris, que s'adjunten al palau algunes dependències de la plaça Nova que arriben fins al centre de la façana actual. A partir d'aquí, es construeix un cos superior sobre els habitatges existents, ja consolidats, que arriba fins al carrer de la Palla (figura 7). Les plantes i les façanes d'aquest cos formen part de la documentació del projecte de construcció de l'ala de la plaça Nova de finals del segle XVIII<sup>33</sup>.

Aquesta expansió del palau cap a la plaça Nova es produeix durant un període de gran activitat constructiva a conseqüència de l'aplicació dels decrets contrareformistes, i coincideix amb una època de gran esplendor de la vida gremial. A més, tot i patir crisis cícliques de fam i pesta, Barcelona i la resta del Principat continuen augmentant la població. Tot i així, la major part de les construccions religioses són finançades pels mateixos ciutadans, ja que la crisi del comerç mediterrani que s'enfronta

32. Francesc TORT MITJANS, *El obispo de Barcelona Josep Climent i Avinent (1706-1781)*, Editorial Balmes, Barcelona, 1978, p. 325-326.

33. ADB: Mensa Episcopal. Documentació 1782.



Figura 8.  
Imatge del pont d'unió bastit al segle XVII entre les torres de la porta Decumana. Alexandre de LABORDE:  
*Voyage pittoresque et historique de l'Espagne*. Volum I. París, 1806. AHB: Arxiu Gràfic 13761.

34. A. BALIL, *Las murallas...*, op. cit., 1961.

35. J. M. GARRUT, *600 anys...*, op. cit., 1955-1978, p. 37-38.

36. J. M. GARRUT, *600 anys...*, op. cit., 1955-1978, p. 37-38.

37. J. M. GARRUT, *600 anys...*, op. cit., 1955-1978, p. 37-38.

a les rutes del nou continent que han estat vedades als catalans, frena les activitats econòmiques de la ciutat.

## El pont entre les torres romanes (1614-1690)

El 1614, durant el pontificat del bisbe Lluís de Sanç i Coçol, s'afegeix a l'estructura romana de la porta del segle IV un element arquitectònic que, en forma de pont, articula de manera més complexa l'enllaç entre les dues torres. Així, l'antiga porta Decumana, anomenada, a partir dels segles XII i XIII, porta Bisbal, però també porta de Sant Llorenç o porta Septentrional<sup>34</sup>, s'integra millor a nivell urbà i ofereix una entrada més digne a l'antic recinte. Aquesta operació coincideix amb altres accions que es porten a terme en un gran nombre de ciutats europees, dirigides a renovar la imatge dels elements més significatius de l'espai públic, de manera que entrin a formar part controlada de l'escenografia urbana.

Tot i aquesta política urbana de renovació de la percepció espacial, un altre motiu que explica la construcció d'aquest pont el trobem en l'agraïment de la Generalitat envers la institució bisbal, per haver permès el bastiment d'una torre d'aigües junt a la porta, a fi de garantir el subministrament al palau de la Diputació del General. Josep M. Garrut afirma que el motiu de construcció del pont recau tant

en la voluntat de dissimular un dels quinze reparadors d'aigua que formen part del recorregut que s'inicia en el convent de Jesús, com en la necessitat de donar resposta a les tendències urbanes del moment, per mitjà de l'embelliment d'un punt important de la ciutat<sup>35</sup>.

El pont, resultat en dos nivells, consta de dos arcs rebaixats construïts amb setanta-cinc anys de diferència. El primer coincideix amb l'alçada de l'antic pas de ronda i amb l'actual planta noble de l'edifici. Per sobre del segon arc, s'hi basteix un cos estructurat per cinc vans emmarcats per fines pilastres dòriques, entre les quals s'obren esveltes finestres balconeres de mig punt protegides amb baranes de balustres. Les mateixes pilastres es prolonguen per sobre dels capitells, ritmant el pla massís que, en dues bandes, remata superiorment la filera d'obertures. La primera banda ha de rebre el trepig del segon nivell de l'edificació, i la segona realitza les funcions de barana (figura 8).

Un llibre de la confraria de Sant Roc explica els diferents episodis de construcció d'aquest element. La primera fase, corresponent a 1614, substitueix l'arc i la porta primigenis del temps dels romans i coincideix amb l'arc superior i amb el cos que, en forma de galeria, s'obre tant a la plaça Nova com al carrer del Bisbe. Aquesta nova porta s'anomena a partir d'aleshores «porta de Nostra Senyora de Gràcia», pel fet d'incloure una imatge de la Mare de Déu col·locada a la part interior de la muralla.

A finals del segle XVII, un cop finalitzada la Guerra dels Segadors i superada la forta crisi que flagel·la la ciutat a conseqüència del conflicte, s'inicia una segona fase per a la porta Decumana, que correspon al bastiment de l'arc inferior rebaixat. El 23 de maig de 1690, la confraria de Sant Roc sol·licita el permís per col·locar una nova imatge del sant en aquesta part de la muralla construint una volta sota la galeria de 1614. El permís es concedeix el 16 de setembre del mateix any<sup>36</sup>.

És també durant el 1690 que es procedeix a perforar interiorment el mur, per tal de construir una escala de cargol a l'interior de la torre Decumana que faciliti l'accés i el trasllat puntual de la imatge de Sant Roc des de la capella de la torre fins al centre del pont. Així, des d'aquest punt, obert i de visibilitat privilegiada sobre la plaça Nova, se celebren misses i oficis en un altar provisional bastit expressament<sup>37</sup>.

Precisament aquesta part de la ciutat ha estat representada diverses vegades al llarg del temps, i gràcies a aquests testimonis gràfics es fan visibles un seguit de construccions malauradament desaparegudes. A través dels diversos gravats de principis del segle XIX que escenifiquen la porta Bisbal, es pot percebre un altre element situat en aquest indret: un potent volum paral·lelepípedic que sorgeix per darrere del pont i de les torres romanes (figura 8). Es tracta d'una antiga fortificació que, per refor-

çar encara més la defensa de les ciutats, forma part de l'estructura de la porta romana del segle IV que dóna pas al recinte emmurallat<sup>38</sup>. Per desgràcia, tant aquest contundent volum com el pont d'unió entre les torres, són enderrocats unes quantes dècades més tard.

A principis del segle XVIII, es basteixen també les quatre darreres cruixies de la part posterior del Palau, paral·leles al cos de la capella del segle XIII (figura 2). L'escut llaurat a la clau de volta del primer gran arc de mig punt que dóna pas a les cotxeres representa una àguila bicèfala i pertany al bisbe Benet de Sala i Caramany, el pontificat del qual s'inicia el 1698 i s'acaba el 1715. Els dos escuts llaurats en els dos arcs següents representen unes ales. Aquestes figures formen part precisament de l'escut d'aquest prelat i, per tant, demostren que l'edificació d'aquest cos es realitza en una operació conjunta que es porta a terme en temps de Benet de Sala. Aquesta zona es caracteritza precisament per la concatenació de quatre arcs, tres dels quals són de grans dimensions: el de més llum arriba als 8,40 m. Això permet alliberar l'espai restant sota les edificacions perpendiculars a la muralla, a fi i efecte de permetre el moviment dels carruatges. La zona llinda, a l'extrem SO, amb un hort que havia estat un antic cementiri. En aquest pany de paret posterior, s'hi obren tres finestres que, juntament amb el pati lateral, contribueixen a il·luminar aquesta part del recinte.

Durant aquests anys, es basteixen a la ciutat importants obres d'arquitectura civil i religiosa. La casa de la Convalescència (1680) o la nova església de Betlem (1681), entre d'altres, són dos exemples significatius del final d'un període de molta activitat constructiva, que es veu sobtadament interromput el 1714 amb el setge a la ciutat per part de les tropes borbòniques i amb el decret de Nova Planta de 1716.

## La reconstrucció de les ales del segle XVI: 1768-1773

Finalitzada la Guerra dels Segadors, zones molt concretes de la ciutat de Barcelona són estratègicament reestructurades. S'hi basteixen la Ciutadella (1717-1719) i altres fortificacions com ara les de Fort Pius (1719) o Fort Príncep Carles, a fi i efecte de dominar militarment la ciutat vençuda. El 1753, per tal de real·lotjar els habitants del barri de la Ribera, els habitatges dels quals havien estat enderrocats després del setge i la conquesta de Barcelona per part de les tropes de Felip V, s'inicia la construcció del barri de la Barceloneta.

Però a partir de les tres darreres dècades del segle XVIII, la ciutat comença una extensa activitat constructiva que respon a unes altres causes. L'obertura del mercat americà als comerciants catalans i la im-

portant entrada de diners que es deriva d'aquest fet, constitueixen els motius principals gràcies als quals Barcelona torna a demostrar la seva potent activitat renovant molts dels seus edificis.

El 1768, coincidint amb aquesta nova embranzida ciutadana, es produeix un altre fet que provoca la desaparició i la substitució d'una important part edificada, testimoni arquitectònic d'un període molt concret de la història del Palau Episcopal. El bisbe Josep Climent, poc després d'arribar a la seu barcelonina, fa enderrocar les ales dels carrers del Bisbe i Montjuïc del Bisbe, és a dir, les dues naus de principis del segle XVI en les quals intervenen, si més no de manera puntual, dos dels millors mestres d'obres del moment. El procés s'origina a causa de la pressió que sobre el nou prelat exerceix el govern municipal, que l'adverteix del mal estat en què es troben les parets del carrer de la Diputació i del carrer de Montjuïc, justament aquelles que sustenten el gran saló del palau:

Habiendo hecho presente Dn. Francisco Xavier de Garma y Dn. Antonio de Ortiz que por turno sirven a la comisión de obreros, el mal estado en que se hallan las paredes del gran salón del palacio de V.S.I. que hace esquina con las calles de la Diputación y Montjuich, manifestándolo con la relación del visorio que mandaron hacer los maestros arquitectos y carpintero de la ciudad de que se incluye copia concordada, ha resuelto este cuerpo político exponerlo atentamente a V.S.I. para que en su visita disponga que con la brevedad posible o bien se reedifique dicha parte del edificio o bien se rebaje hasta quedar fuera del peligro que amenaza, en que V.S.I. por beneficio público se interesa tanto, como celoso pastor de sus ovejas y no tiene duda le sería muy sensible la más mínima desgracia que pudiera suceder de no acudir al remedio, como igualmente lo fuera de este Ayuntamiento<sup>39</sup>.

Els tècnics que, a principis de 1767, visuren l'estat dels murs exteriors de l'edifici episcopal són l'arquitecte Josep Mas i el fuster Pau Planes. Precisament és Mas qui, pocs anys després, juntament amb el seu germà Pau, s'encarrega d'edificar l'ampliació de la nova ala de la plaça Nova, sota l'episcopat del bisbe Valladares.

Després de l'avís municipal, el bisbe Climent fa apuntalar la paret del carrer de la Diputació amb el mur de la capella de Santa Llúcia. Mentrestant, va estudiant amb els tècnics de la seva confiança la manera d'abordar les obres. Però, a causa de nous moviments esdevinguts durant el juliol de 1768, l'Ajuntament, que no manté bones relacions amb el prelat, emet una nova i expeditiva instància que obliga a fer-ne una reparació immediata<sup>40</sup>. En aquest moment, Climent ordena iniciar les obres, i comença l'enderroc de la part afectada<sup>41</sup>.

38. Entre els més coneguts gravats de principis del segle XIX, hi trobem els dibuixos preparatoris tant de Jacques Moulinier com d'altres, per al llibre d'Alexandre DE LABORDE, *Voyage pittoresque et historique de l'Espagne*, volum 1, París, 1809. MHCBB, 9162. BIB 7, 35. AM: CB-5549. Mas D-772.

39. AHB, Informes y repr. 1767, foli 44. Ayuntamiento a Climent, 11.2.1767. Citat a F. TORT MITJANS, *El obispo de Barcelona...*, op. cit., 1978, p. 325.

40. AHB: Acuerdos 1768, foli 434-35. Ayuntamiento a Climent, 2.7.1768. Citat a F. TORT MITJANS, *El obispo de Barcelona...*, op. cit., 1978, p. 325.

41. ACB: Resoluciones Capitulares 1766-71, foli 287. Citat a F. TORT MITJANS, *El obispo de Barcelona...*, op. cit., 1978, p. 325.





Figura 10. Vista aèria de les ales NE i SE del patí principal abans de la reforma d'Enric Sagnier de 1928. ANC: Fons Bert Claret. Palau Episcopal, 1927, detall.

42. ACB: Resolucions Capitulars, 1766-71, foli 287-288. Citat a F. TORT MITJANS, *El obispo de Barcelona...*, op. cit., 1978, p. 325-326.

43. AHB: Gremis: Mestres de Cases: 39-34: Llibre de aprenents, mestres de cases i molers: 1697-1722; 39-35: Libro de aprendices: 1723-50; 39-36: Libro de aprendices: 1750-68.

44. E. LLAGUNO DE AMIROLA i J. A. CEÁN BERMÚDEZ, *Noticias de los arquitectos y arquitectura de España desde su restauración*, Madrid, 1829.

45. Manuel ARRANZ, *Mestres d'obres i fusters. La construcció a Barcelona en el segle XVIII*, Col·legi d'Aparelladors i Arquitectes Tècnics de Barcelona, 1991, p. 285.

46. Les obres són les següents: *Advertencias para la medida y cálculo de los desmontes* (1766), *Principios de fortificación* (1772) i *Disertación sobre las medidas militares, que contiene la razón de preferir el uso de las nacionales al de las forasteras* (1773). Citades a M. ARRANZ, *Mestres d'obres i fusters...*, op. cit., 19991, p. 285.

47. Manuel ARRANZ, *La menestralia de Barcelona al segle XVIII. Els gremis de la construcció*, Barcelona, Proa, 2001, p. 94-100.

48. M. ARRANZ, *La menestralia de Barcelona...*, op. cit., 2001, p. 94-100.

49. M. ARRANZ, *Mestres d'obres i fusters...*, op. cit., 1991, p. 298-308.

Francesc Tort, en la seva extensa biografia del prelat, afirma que un dels mestres d'obres de confiança de Climent i, per tant, el possible autor de la reedificació de les dues ales enderrocades, es Pedro de Lonçe. Un any abans, aquest professional examina la presó de dones i el bisbe de Barcelona es mostra públicament admirat per la intel·ligència i el bon criteri que demostra tenir. El mateix mes de juliol de 1768, el mestre De Lonçe demana calç per a l'obra al capítol de la seu, per així estalviar diners a Sa Il·lustríssima<sup>42</sup>.

Però Pedro de Lonçe no consta en cap document d'aquestes dècades, ni com a aprenent ni com a mestre d'obres<sup>43</sup>. Tampoc no figura en la cèlebre llista elaborada per Ceán Bermúdez i Llaguno de Amirola<sup>44</sup>. No és casual que un professional de nom molt semblant, Pedro de Lucuze, sigui també assessor i home de confiança del bisbe Josep Climent. De Lucuze es un enginyer militar, professor i director de la Reial Acadèmia Militar de Matemàtiques de Barcelona entre 1760 i 1770. L'any 1771, consta com a assessor del prelat per fallar el concurs de projectes per al nou altar major de Santa Maria del Mar de Barcelona<sup>45</sup>. Es podria tractar, doncs, de la mateixa persona. De fet, Pedro de Lucuze és, com tots els enginyers militars de mitjan segle XVIII, un expert constructor. És el responsable de la millora dels ports de Barcelona i Tarragona i, entre 1766 i 1773, publica tres llibres que versen sobre temes edificatoris<sup>46</sup>.

No és casual que aquest enginyer es trobi a Barcelona durant aquests anys. A partir del Decret de Nova Planta, i amb l'execució del reguitzell d'operacions constructives destinades a controlar la vida quotidiana de la ciutat per mitjà de l'urbanisme,

a la Ciutat Comtal s'hi estableixen diversos enginyers militars borbònics. És important puntualitzar que són aquests enginyers els que, al llarg del segle XVIII, importen models que tenen una forta influència en l'arquitectura civil i en els oficis de la construcció, amb la qual cosa contribueixen a millorar les tècniques d'edificació. També gràcies a ells, es perfecciona la metodologia dels agrimensors i es divulguen i es tradueixen tractats d'enginyeria, estereotomia i arquitectura impresos a França. Alguns d'aquests enginyers militars educats a París importen en ambients professionals com el català, acostumat a unes dinàmiques constructives ancorades en un passat medieval, que han evolucionat tímidament cap a les formes barroques, un nou estil fonamentat en el neoclassicisme de procedència francesa. Això queda reflectit en nombroses obres d'arquitectura civil i religiosa dirigides directament per ells, com ara la universitat de Cervera, la catedral Nova de Lleida o l'església de Sant Miquel del Port de Barcelona, així com en importants projectes urbans. Els enginyers militars es converteixen també en els assessors imprescindibles a l'hora de dictaminar solucions en algunes obres de gran envergadura que presenten problemes tècnics. La seva presència és igualment reclamada quan una resolució formal no es considera correcta, com en el cas del convent de Sant Agustí Nou de Barcelona, per tal que emetin el seu parer<sup>47</sup>.

Com a director de la Reial Acadèmia Militar de Matemàtiques de Barcelona, Pedro de Lucuze és el responsable d'uns estudis que comprenen coneixements d'arquitectura civil, ordres d'arquitectura, nocions de composició, dibuix, tècniques de mesurament, geometria, àlgebra, seccions còniques i esfèriques o càrregues de voltes, entre d'altres. Per tant, les classes de l'Acadèmia Militar es converteixen en un referent i hi assisteixen diversos professionals de la construcció interessats a millorar el seu ofici, com ara els prestigiosos mestres d'obres Soler i Faneca, Josep Renart, Ignasi March o Narcís Serra<sup>48</sup>.

El paper de Pedro de Lucuze en les dues ales reconstruïdes dels carrers del Bisbe i Monjuich del Bisbe es pot limitar a una assessoria o es pot considerar fonamental per resoldre-les. Tot i així, la presència de Josep Mas com a tècnic del consistori i com a mestre d'obres en contacte amb el bisbe Climent no és desestimable. Manuel Arranz afirma que el bisbe Climent li encarrega la visura del temple de Castellar del Vallès l'any 1771 i, per tant, Josep Mas és en aquest moment un professional de confiança del prelat. La seva intervenció en les obres de reconstrucció de les dues ales del Palau Episcopal es corrobora amb l'informe elaborat el 1785 pel mateix Mas, en el qual ret compte de tots els treballs realitzats al llarg de vint anys a la residència dels prelats barcelonins. Uns treballs que, per tant, es remunten a 1765<sup>49</sup>.

Amb les intervencions més que probables de l'enginyer militar Pedro de Lucuze i del mestre d'obres Josep Mas, les ales de principis del segle XVI són reedificades i es finalitzen el 1773. Al mateix temps, s'aprofiten les obres per reparar les teulades i tots els espais de servei sota les cobertes, es realitza una nova majordomia, es basteix el saló de davant la secretaria, s'aixeca la torre (la central de la muralla, acabada amb un campanar) i es construeix l'escala que puja al segon pis<sup>50</sup>. Amb tota probabilitat, els paraments i les obertures al pati principal que s'entreveuen en les poques fotografies anteriors a la reforma de Sagnier de 1928, corresponen a aquesta època i demostren el caràcter diferent que ofería el pati abans de la intervenció eclecticista del segle XX. Les finestres són balconeres i el tractament epidèrmic de les parets i la torre central es resol amb elegants esgrafiats (figures 9 i 10). De fet, Carrera i Pujalt afirma que, en les obres que es realitzen a partir de 1769, es fa «nou el pati»<sup>51</sup>. Tot plegat té un cost de 20.385 lliures, 10 sous i 8 diners, una quantitat important en aquella època. Tot i així, el bisbe Climent, de costums vitals i hàbits molt austers, inspecciona personalment els treballs, i això fa que els costos no es disparin més<sup>52</sup>.

Les noves parts comprenen l'habitació principal del bisbe, les cambres dels seus familiars i totes les peces que conformen la seva vida quotidiana, des de la cuina fins a l'obrador de pa, la pastisseria o el menjador. Però, tot i els esforços esmerçats, quan el prelat es trasllada a la part nova, hi experimenta falta d'aire a l'estiu, poca claror a l'hivern i troba que el carrer és molt sorollós. Ubica novament les seves dependències a la part del palau situada a la plaça Nova, més assolellada i amb vistes millors, i en fa arreglar les cobertes, atès que els mestres d'obres asseguruen que estan molt malmeses<sup>53</sup>.

Josep Climent està al capdavant de la mitra barcelonina de 1766 a 1775. La façana del palau que dona al carrer del Bisbe és la que manté millor el caràcter de les obres realitzades sota la seva prelatura. Estructurada en tres bandes horitzontals —sòcol de pedra en planta baixa, planta noble i àtic—, destaca pel predomini del ple sobre el buit i per la senzillesa i alhora l'elegància de les seves proporcions. La porta principal es troba emmarcada per dues parelles de pilastres jòniques de les quals neix un arc rebaixat, sobre el qual recolza un entaulament. Damunt del fris, s'hi col·loca un escut amb els emblemes episcopals esculpits en pedra i sense cap referència personal al prelat, un fet insòlit que corrobora l'abnegació del seu caràcter. En el mateix element, s'hi grava la data de la factura, 1769. Tot i així, les cròniques afirmen que les ales reedificades es conclouen uns quants anys després. La part superior del parament, és a dir, la que conté els pisos principal i segon, es troba arrebossada amb morter de calç i es guarneix

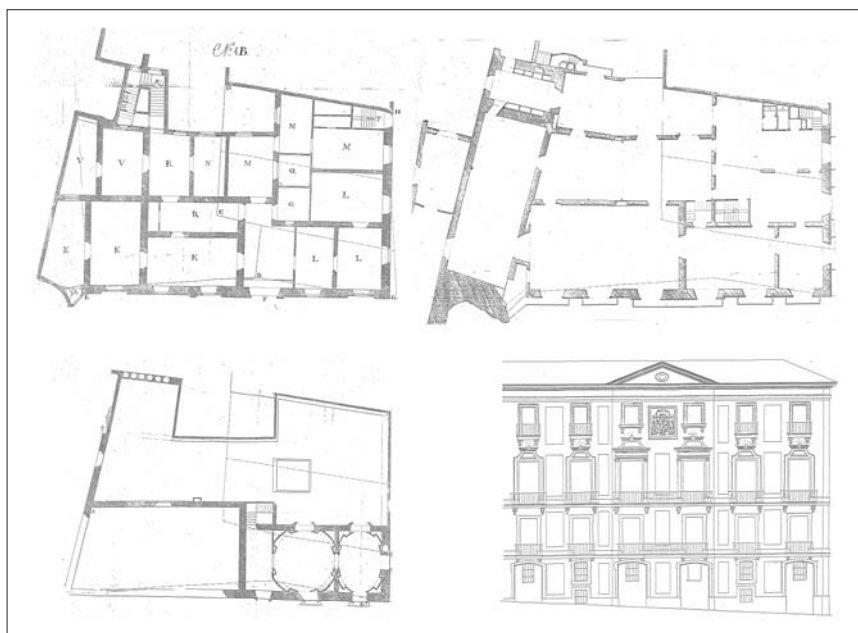


Figura 12. Plantes i alçat del cos de la plaça Nova del Palau Episcopal, segons projecte de Josep i Pau Mas i d'Ordal. ADB: Mensa Episcopal.

amb motius esgrafiats esquemàtics. Hi destaquen les grans balconeres arrencades que ritmen la divisió vertical del pla (figura 11).

## El cos de la Plaça Nova (1782-1784)

El nou prelat, Gabino de Valladares, ocupa aquesta part del Palau, però el 1782 adquireix tres cases a la plaça Nova i al carrer de la Palla amb la intenció de construir-hi, juntament amb les finques que ja posseïx, un nou cos on pugui establir les seves dependències i els espais més representatius de la seu del bisbat. La primera finca és una petita casa que dona a la plaça Nova fent cantonada amb el carrer de la Palla. S'anomena «d'en Figuerola» i pertany a un mestre de cases de Barcelona. La segona planta d'aquesta casa ja és en aquests moments de propietat episcopal, atès que correspon a una donació del noble Malendrich. En aquesta part, hi ha una galeria en la qual es troba ubicada la biblioteca del palau. La segona finca, contigua a la d'en Figuerola, es troba al carrer de la Palla i pertany a Maria Salvador, vídua del comerciant Benito Gustà. La tercera, també al carrer de la Palla, anomenada «Anglada», completa el terrenys necessaris per satisfer l'ambiciosa ampliació ideada pel bisbe Valladares<sup>54</sup>.

Després de l'adquisició d'aquestes tres cases, es fan enderrocar i s'inicia l'edificació d'una nova ala, segons el projecte de l'arquitecte municipal Josep Mas i d'Ordal i del seu germà, Pau Mas i d'Ordal (figures 2 i 12). Aquesta iniciativa coincideix, segons J. R. Triadó, amb l'adscripció neoclàssica

50. ADB: Commune de annis 1772-75, foli 504. Citat a F. TORT MITJANS, *El obispo de Barcelona...*, op. cit., 1978, p. 326.

51. Jaume CARRERA I PUJALT, *La Barcelona del segle XVIII*, volum 1. Bosch, Barcelona, 1951, p. 430-432.

52. Félix AMAT, *Breve relación de las exequias que por el alma del Ilmo. Climent celebró su amante familia en el convento de Predicadores de Barcelona y un elogio histórico para la ilustración de la oración fúnebre*, Barcelona, 1781; PI I ÀRIMON, *Barcelona antigua i moderna*, volum 1, Barcelona, 1854, p. 391-392.

53. ADB: Mensa Episcopal: «Palau Episcopal de Barcelona». Transcripció de l'Arxiver Episcopal Don José de Peray March, 1929?, foli 002.1-002.3.

54. ADB: Mensa Episcopal: «Palau Episcopal de Barcelona». Transcripció de l'Arxiver Episcopal Don José de Peray, foli 002.1-002.3.





Figura 13. Façana del cos de la plaça Nova el 1842, segons el gravat d'Àngel Fatjó. PI I MARGALL: *España, obra pintoresca*. Barcelona, 1842-1845.

55. J. R. TRIADÓ, *Història de l'art català*, volum v: «L'època del barroc s. XVII-XVIII», Edicions 62, Barcelona, 1984, p. 241-242.

56. M. ARRANZ, *Mestres d'obres i fusters...*, op. cit., 1991, p. 298-308.

57. M. ARRANZ, *Mestres d'obres i fusters...*, op. cit., 1991, p. 298-308.

dels bisbes catalans, que determina a nivell general un canvi estilístic i una renovació d'algunes de les seus domiciliars, esglésies, capelles, santuaris i col·legiats del Principat<sup>55</sup>. I també encaixa amb unes dècades de gran prosperitat econòmica gràcies a l'entrada de diner procedent d'Amèrica i l'inici de la industrialització, amb la implantació d'un gran nombre de fàbriques en el territori català.

Josep Mas i d'Ordal, nascut el 1698 a Artés, és nebot de Francesc Mas, mestre de cases originari de la mateixa població. Deixeble de Josep Arnau-dies, encarregat de les conduccions i les fonts públiques de Barcelona, hereta aquest càrrec el 1750, al morir el seu mestre. El 1762 cedeix aquesta important tasca municipal al seu germà petit Pau, també mestre d'obres. El 1766, Josep Mas obté el càrrec de mestre d'obres de l'Ajuntament de Barcelona, un lloc que el porta a supervisar, entre d'altres, l'estat de les ales del segle XVI del Palau Episcopal. Amb motiu del seu informe, s'esdevé l'enderroc i la reconstrucció posterior d'aquesta part de l'edifici. Josep Mas és mestre major del consistori fins al 1770, any en què torna a cedir el càrrec al seu germà Pau<sup>56</sup>.

La primera obra que li dona anomenada és el nou temple de la Mercè de Barcelona, bastit entre 1764 i 1775, amb un cost de 60.000 lliures. Després d'aquest encàrrec, dirigeix el projecte d'ampliació de l'església i el convent del Bonsuccés, la també ampliació del temple parroquial d'Arenys de Mar i, a partir de 1773, la construcció de la nova població d'Almacelles, al Segrià: un conjunt de quaranta cases per a quaranta famílies, equipades amb un temple, tot promogut pel comerciant barceloní Melcior de Guàrdia i Mates<sup>57</sup>.

Entre 1774 i 1786, intervé de manera notable en l'aixecament del palau Moja de Barcelona. De fet, l'equip que projecta, basteix i decora aquest edifici és el mateix que, de manera quasi contemporània, construeix l'ala nova del Palau Episcopal: els plànols són de Josep Mas i d'Ordal, el contracte de l'obra l'obté el seu germà Pau Mas; el picapedrer que té cura de subministrar la pedra, treballar-la i paredar-la és Sebastià Prats; el vidrier respon al nom de Francesc Saladriga; el manyà és Pere Sendil, i el pintor que decora tant la façana com les sales principals és Francesc Pla, *el Vigatà*.

La planimetria del Palau Episcopal que es conserva a l'Arxiu Diocesà descriu un edifici que consta de quatre plantes: una de semisoterrada amb accés directe des de la plaça Nova; una primera de connectada interiorment amb el pati principal, a la qual s'accedeix després d'entrar pel carrer del Bisbe creuant la muralla; una segona de corresponent a la planta noble amb una sala de 9,6 metres d'alçada, i una tercera que ocupa la resta del volum de la cruïxa paral·lela a la plaça Nova, la qual cosa permet enregistrar part de la coberta. Els dibuixos mostren un projecte sòlid, tant en els aspectes constructius com en els funcionals i formals. Les mides establertes en pams catalans corresponen a un edifici d'aproximadament 28 metres d'amplària per 17 metres de profunditat, amb una alçada de 19 metres fins a la cornisa (figura 12).

La distribució del programa en l'espai disponible, així com la ubicació i la mesura de les diferents estances, es realitza en funció de les necessitats de servei, privacitat o representativitat que puguin tenir, amb una racionalitat i una bona organització que contrasta amb la resta d'estances del palau. Els grans espais de treball, residència o representació de la nova ala, en general de mides generoses, es complementen amb cambres de pas i de servei molt ben mesurades, com també amb tres escales que relacionen verticalment les parts del programa que ho requereixen estratègicament. Les ventilacions, les il·luminacions i els subministraments diversos, sobretot el de l'aigua, del qual és expert Josep Mas atesos els seus coneixements d'enginyeria hidràulica, estan igualment contemplats gràcies a uns patis i a uns passos de conductes que aconsegueixen perfectament aquestes funcions servidores (figura 12). D'aquesta manera es dona resposta a les necessitats de confort i benestar requerides pel client principal, el bisbe Valladares, d'un tarannà no tan sobri com el del seu antecessor, el bisbe Climent.

El projecte també contempla la resolució de terrasses a l'aire lliure a diferents nivells, amb les quals comuniquen les habitacions privades del prelat. Aquesta presència de la natura en la vida domèstica en forma de jardins incorporats a l'edifici és similar



a uns altres casos de cases i palaus de l'època que descobreixen, en aquests espais exteriors privats, els avantatges del contacte amb el sol i l'aire lliure. Això permet realitzar unes activitats de lleure i de reunió social molt en voga a finals del segle XVIII.

La façana de la plaça Nova, finalitzada l'any 1784, respon també a aquesta racionalitat sòbria i, alhora, elegant del neoclàssic més contingut. Presidida per un cos central lleugerament sobresortit, rematat per un frontó recte, és edificada quasi íntegrament amb fàbrica de pedra. Quan arriba a la torre Decumana, la façana es doblega per tal de entregar-se amb la fàbrica romana de manera més contínua, un fet que ja succeïa a l'edifici preexistent. Un ordre rítmicament pausat de finestres i balcons arrencats, emmarcats amb senzilles motllures o, a tot estirar, rematats amb esquemàtics baixrelleus corbs, s'obren en aquest pla principal d'aparença tensa. En els extrems de la planta noble, dues tribunes vidrades de dimensió i orientació diferents anuncien, per un costat, l'encontre amb la torre romana i, per l'altre, el gir de l'edifici amb la cantonada del carrer de la Palla. Originàriament, les entrepilastres de la façana estaven decorades amb pintures de Francesc Pla, *el Vigatà*, de manera semblant al palau Moja de Barcelona. Actualment, només s'observen restes de les pintures del *Vigatà* en el parament central de la planta noble (figures 11 i 13).

En un gravat d'Àngel Fatjó que il·lustra una obra de Pi i Margall<sup>58</sup>, s'hi aprecia un penell emplaçat damunt el carener de la teulada que dona a la plaça. Aquest element està format per un àngel de ferro giratori que dona la mà a una criatura i que, per mitjà del dit, indica la direcció del vent (figura 13). Segons J. M. Garrut, podria tractar-se de l'escenificació de l'episodi bíblic de Tobies i l'àngel, una escena que es troba també a les pintures de l'interior de la nova ala del palau. A finals del segle XIX, els moviments del penell produeixen esquerdes a la part superior de la façana que són la causa de importants humitats. Malgrat el servei que produeix aquest element als ciutadans, es decideix eliminar-lo<sup>59</sup>.

Dins d'aquesta nova ala del Palau Episcopal, se'n destaca especialment el Saló del Tron, decorat el 1785 pel mateix pintor de la façana, Francesc Pla, amb escenes de l'Antic Testament. En els dintells de les portes d'aquesta gran sala, de mides i proporcions encertades, s'hi troba l'escut del bisbe Valladares, l'impulsor del bastiment d'aquesta part de l'edifici (figura 14).

Les obres tenen un cost total de 46.000 lliures, de les quals s'han de restar el preu del terreny. Tot i constituir una xifra elevada que, significativament, dobla el cost de les ales bastides de 1768 a 1775 pel bisbe Climent, no arriba ni a la meitat de les 90.000 lliures del preu del nou palau Moja de Barcelona, edificat també per Josep Mas<sup>60</sup>.



Figura 14.  
Imatge interior del Saló del Tron el 1915. AM. CB-6123. Any 1915.

## Els treballs i les reformes de principis del segle XIX

Després d'aquest important esforç econòmic i de recursos, la prelatura barcelonina no emprèn cap altra obra d'una envergadura similar. Tot i així, el conjunt es mostra necessitat d'un manteniment periòdic i d'una relativa actualització d'usos dels espais disponibles. A principis del segle XIX, s'encarreguen diversos informes tècnics en què consta la necessitat de realitzar millores urgents a l'edifici, no tan sols a les parts antigues, sinó també al cos recentment bastit a la plaça Nova. El 2 de maig de 1808, davant del notari Vicente Simon Llobet, es demana als arquitectes Josep Fiter i Josep Mas, com també al fuster Josep Monsech, que declarin quines són les obres que s'han de portar a terme, tant al Palau Episcopal com a la torre que la mitra posseïx al terme municipal de Sant Gervasi<sup>61</sup>. Amb motiu de la invasió de les tropes franceses, a finals de juliol del mateix any, el bisbe Pau de Sitjar surt de la capital catalana clandestinament, juntament amb una bona part de la cúria. No és fins al 1814, quan es restableix l'ordre, que el Palau Episcopal, com tantes altres institucions, no torna a funcionar amb normalitat.

El 5 de juny de 1814, l'arquitecte i constructor Tomàs Soler, el fuster Josep Vila, el serraller Carles Saralt i el vidrier Jaume Arufo, davant del mateix notari Simon Llobet, redacten un expedient de les tasques que consideren necessàries per conservar el Palau Episcopal<sup>62</sup>. En el document, s'hi citen, entre d'altres, els treballs que es realitzaran a les cotxeres, al celler, a la cúria, a les teulades, al jardí, a les

58. FRANCISCO PI I MARGALL, *España: obra pintoresca en láminas*, Barcelona, 1842.

59. J. M. GARRUT, *600 anys...*, op. cit., 1955-1978, p. 33-34.

60. M. ARRANZ, *Mestres d'obres i fusters...*, op. cit., 1991, p. 298-308.

61. BC: SAUD, foli 222. Expedient d'obres al Palau Episcopal, 2 de maig de 1808: *Expediente sobre la construcción & obras en el Palacio Episcopal y en la Casa Torre*. Notario Vicente Simon y Llobet.

62. BC: SAUD, foli 222. Expedient d'obres al Palau Episcopal, Barcelona, 5 de juny de 1814: *Expediente de obras hacenderas en el Palacio Episcopal*. Notario Vicente Simon Llobet.



Figura 15.  
Planimetria de Miquel Garriga i Roca del sector del palau episcopal, Sant Felip Neri i Sant Sever. AHB: Miquel Garriga i Roca. Plànol de Barcelona. Sector 0046. E: 1/250.

63. ADB: Mensa Episcopal: *Venta por los hermanos Anglada al Illm<sup>o</sup> Sr Dn Pablo de Sicbar de una casa en la calle de la Paja, para ampliación del Palacio Episcopal. Ante Dn Nicolas Simon labros, Notario público, 1 de diciembre de 1816.*

64. ADB: Mensa Episcopal: *Libreta que contiene el día, mes y año en que empezó la Obra del jardín del Palacio Episcopal, y el gasto para dicha Obra. Comenzada en 19 de Febrero de 1818 a medio día siendo su Director Dn Thomas Soler Architecto, foli 007-020.* En aquest document, s'hi descriuen minuciosament totes les partides, així com els jornals d'oficials i peons i les despeses de materials, agrupades per setmanes. La duració de l'obra arriba fins a la setmana del 21 al 28 de juny del mateix any, i el total de l'obra, inclosa la fusteria, arriba a les 3.696,11 lliures.

65. M. ARRANZ, *Mestres d'obres i fusters...*, op. cit., 1991, p. 453.

66. BC: SAUD, foli 222. Expedient d'Obres al Palau Episcopal, 15 d'abril de 1822.

67. ADB: Mensa Episcopal, foli 064-065: lligall 18, núm. 18: *Expediente sobre la comisión de obreria del Ayto de esta Ciudad que pretende derribar el arco que media entre el palacio del Sr. Obispo y la Casa del Arceidiano Mayor.*

68. ADB: Mensa Episcopal: foli 066: «Sin embargo no puedo menos de hacer priv. V.S. que no considero sea esse arco de la clase de aquellos que llaman edificios publicos, pues estoy bien infor-

habitacions del bisbe, als gabinets, a les cuines, a les cambres del servei, etc. Es distingeix l'«obra vella» (se suposa que la situada intramurs) de l'«obra nova» (la de finals del segle XVIII) i, tot i que l'abast de les tasques que s'hi descriuen no és d'una gran envergadura, aquest document constitueix un testimoni real del funcionament de l'edifici a principis del segle XIX i del contingut de cada una de les parts que el componen.

Dos anys més tard, el 1816, el bisbe Pau de Sitjar compra una casa al carrer de la Palla que s'adjunta a l'ala del XVIII, prolongant aquest cos cap a l'interior del mateix carrer<sup>63</sup> (figures 2 i 15). El 1818, les obres per incorporar aquesta finca al cos de la plaça Nova són dirigides per l'arquitecte Tomàs Soler i Ferrer, el mateix professional que el juny de 1814 redacta l'expedient dels arranjaments que s'han de portar a terme a l'edifici. Soler també s'encarrega dels treballs del jardí del palau, que es troben situats entre els darreres d'aquesta casa i la muralla romana<sup>64</sup>. Aquesta intervenció requereix reomplir aquesta part del solar per tal de elevar 2,5 metres la cota del nou jardí respecte al nivell de la plaça Nova i del carrer de la Palla. D'aquesta manera, s'aconsegueix que el pati arbrat pugui ser accessible a peu pla des del pis del carrer del Bisbe i sigui més proper a les terrasses del pis principal, connectades amb les cambres del prelat.

Tomàs Soler i Ferrer és un reputat mestre d'obres del moment. Hereu del també arquitecte Joan Soler i Faneca, autor, entre d'altres, de l'edifici de la Llotja de Barcelona, succeeix el seu pare en el càrrec de mestre d'obres de la intendència de Catalunya i en la direcció dels treballs de la Llotja<sup>65</sup>. El

1808 s'incorpora a files per combatre en la Guerra del Francès. És precisament quan s'acaba la guerra contra Napoleó que aquest arquitecte realitza la inspecció del Palau Episcopal abans esmentada. Uns quants anys més tard, el 1822, juntament amb el fuster Josep Vila, el serraller Carles Saralt i l'hereu del vidrier Jaume Arufo, reclama les dietes que van presentar el 1814, amb motiu del reconeixement de les obres necessàries per conservar el conjunt<sup>66</sup>.

El 15 de febrer de 1823, durant el trienni constitucional, sota el pontificat del mateix bisbe Sitjar, la Comissió d'Obreria de l'Ajuntament de Barcelona emet l'ordre d'enderrocar el pont que uneix les torres del palau del bisbe i la casa de l'Ardiaca. Per respondre a l'encàrrec que «le comete la constitución política de la monarquía con respecto a la policía de comodidad y ornato»<sup>67</sup>, el consistori acorda enderrocar tots els ponts dels edificis públics que hi ha als carrers de la ciutat de Barcelona, per qüestions de seguretat pública. Aquesta sembla ser la resposta a les contínues revoltes que, al llarg de l'any 1822, però molt especialment durant els primers mesos de 1823, es produeixen a la ciutat. Un bon nombre de ciutadans i liberals exaltats manifesten el seu descontentament per l'endarreriment de les reformes socials promeses pel nou govern. Es podria comprendre l'actuació com un gest a favor de la necessitat d'alliberament d'espai que demana una ciutat, part de la qual encara es troba constreta i sobrepoblada dins de les antigues muralles.

Els signants de l'ordre d'enderrocament, Juan Angetiu i Juan Novellas, ofereixen al Governador de la Mitra la possibilitat d'acreditar amb brevetat el dret de propietat del pont i així impedir-ne la demolició. El bisbe Pau de Sitjar respon que no li correspon cap document de propietat sobre l'arc, però no deixa de mostrar la seva disconformitat en un escrit, en afirmar que aquest element no es pot considerar part de cap edifici públic, atès que pertany a l'Ardiaca Major de la catedral de Barcelona<sup>68</sup>.

Com que no apareix cap escriptura de propietat sobre el pont, es dona acompliment a la disposició municipal i s'hi envien els operaris necessaris per portar terme l'enderroc, sota la direcció del mestre d'obres de la ciutat. És llavors quan la torre romana corresponent s'integra en el Palau Episcopal, mentre que l'altra resta com a part de la casa de l'Ardiaca<sup>69</sup>. Els pocs testimonis gràfics de l'època ens mostren unes torres malmeses pel recent enderroc de l'element que les unia, però testimonien l'existència d'unes obertures, unes motlures i uns acabats que, amb el temps, han anat variant (figura 13).

Pels volts de mitjan segle XIX, es produeix l'anexió de les cases del carrer Montjuïc del Bisbe a l'ala del segle XIII del palau. En el plànol de 1858 de Miquel Garriga i Roca<sup>70</sup>, ja hi figuren aquestes construccions integrades a la planta del conjunt (figures 2 i 15). És possible que sigui a partir de llavors que s'aprofiti per anar construint diferents





Figura 16. Gravats de 1872 de la torre 75 des del carrer de Montjuïc del Bisbe. Apel·les MESTRES: *La casa vella*. Barcelona, 1912.

coscos en aquesta part posterior, en funció de les més diverses necessitats. Un fet que explicaria la varietat i el desordre volumètric, així com la manca de planificació global que regnava fins aleshores en aquell sector del palau i que es va anar incrementant amb les diverses, i moltes vegades agressives, intervencions de mitjan segle XX.

El 1872 es porta a terme l'enderroc de la casa familiar de l'escriptor, il·lustrador i músic Apel·les Mestres, ubicada al carrer de Sant Felip Neri. L'habitatge, conformat per diversos coscos, patis i jardins, té una entrada secundària enfrontada a la part del palau del carrer de Montjuïc del Bisbe i una part del seu jardí llinda amb la zona posterior del conjunt episcopal. Amb motiu d'aquest trist esdeveniment, el polifacètic Apel·les, fill del mestre d'obres de la catedral de Barcelona, publica, l'any 1912, un petit llibre que porta per títol *La casa vella*, on rememora amb nostàlgia els detalls arquitectònics, ambientals i sentimentals de la casa on va passar la infantesa i la joventut<sup>71</sup>. El text, acompanyat de diverses il·lustracions realitzades pel mateix autor, constitueix un magnífic testimoni de l'estat en què es troba el palau a finals del segle XIX, així com dels seus límits posteriors, que, en aquells temps, continuen sent l'hort de l'antic cementiri i la casa del fossar. També es poden observar els canvis en la façana de les recentment annexionades casetes del carrer Montjuïc del Bisbe, la sobrietat del llençol

mural de la plaça de Garriga i Bachs o la professió d'esgrafiats de torre romana número 75, remuntada a mitjans del segle XVIII, durant la prelatura del bisbe Climent, i rematada per un campanar (figura 16).

## La reforma de la Torre Bisbal

El 7 d'agost de 1889, l'arquitecte diocesà Francesc de Paula del Villar i Lozano i l'arquitecte en cap de l'Ajuntament, Pere Falqués i Urpí, certifiquen el mal estat de diverses parts de la torre i de la part posterior de la porta Bisbal, que pertany a la muralla romana. En el seu dictamen queda clar que, tot i les esquerdes dels carreus romans aparellats en *quadratum*, aquesta part inferior no corre cap perill<sup>72</sup>. El que sí que es troba en mal estat és el que ells consideren la construcció medieval de la torre, que, en realitat, és també la part romana construïda amb *vitatum*:

La construcció de la Edat Mitjana que carga en aquella torre sobre el aparejo romano antes descrito, tiene un arco que cobija un balcon alli abierto dando vista desde el piso principal a la Plaza Nueva; y dicha construcción, está hendida en varias direcciones dominando la vertical, y con desprendimiento coarctado y desplome paretal por bombamiento localizado, constituyendo un estado grave que exige una pronta y esmerada reparación, que a juzgar por los signos visibles, es hacedera facilmente<sup>73</sup>.

En el mateix document, s'insta a resoldre el problema del repartidor d'aigua situat en el cos de muralla que uneix el torreó amb l'ala del palau del carrer del Bisbe. Gràcies a aquest element que porta l'aigua a la Diputació del General, el 1614, aquesta institució basteix el pont que enllaça les dues torres de la porta Decumana, un element renaixentista de tres pisos que el 1823 és enderrocat.

Les humitats i les infiltracions produïdes per la torre de l'aigua són tan importants que ha crescut la vegetació en les parets, la qual cosa n'ha perjudicat la construcció<sup>74</sup>. Aquestes humitats també afecten la façana dels segles XVI i XVIII del carrer del Bisbe, atès que, trenta anys després, el 1929, es decideix remodelar-la i eliminar aquest repartidor que tants problemes està portant (figura 13).

El dictamen de 1889 recomana traslladar la font pública que hi ha al peu de la torre per tal de portar a terme un tancat que la protegeixi, i s'aconsella que, sense demora, es procedeixi a realitzar-ne els treballs de reparació<sup>75</sup>.

El testimoni d'aquest document evidencia que les dates facilitades per alguns autors, que situen l'origen de la restauració de la torre romana entre 1883 i 1885, sota el pontificat de Jaume Català i Albosa, no són del tot exactes. Tot i així, és important

mado que pertenece por derecho de propiedad a la dignidad del expresado Arcediano Mayor de esta catedral con todo lo demas que hay edificado sobre el mismo».

69. A. FLORENSA, *Las murallas romanas de la ciudad*, Ajuntament de Barcelona, 1958.

70. AHB: Miquel Garriga i Roca. Plànol de Barcelona E: 1/250. Sector 0046.

71. Apel·les MESTRES, *La casa vella*, Barcelona, 1912.

72. ADB: Mensa Episcopal: Dictamen de Don Francisco de Paula del Villar y Lozano y Don Pedro Falqués y Urpí: «en esta parte de aquella masa constructiva, hay una antigua grieta cuyo calado en el sentido del espesor del muro cilíndrico, no es de creer que interese por completo al mismo, y en el sentido de su altura, no se prolonga hasta el tercio inferior de la misma, por lo cual se deduce que allí no hay estado de ruina y que la grieta proviene de un asiento y desvío al Norte que no ha proseguido».

73. ADB: Mensa Episcopal. Dictamen de Don Francisco de Paula del Villar y Lozano y Don Pedro Falqués y Urpí.

74. ADB: Mensa Episcopal. Dictamen de Don Francisco de Paula del Villar y Lozano y Don Pedro Falqués y Urpí: «Al extremo de la calle del Obispo y en contigüidad al torreón, hay un cuerpo de construcción en el cual tiene su caja un viejo y caduco repartidor de agua que por derrame ó filtración, dá humedad al torreón inmediato viéndose sus efectos por las hiervas paretarias; causa y efecto, que han perjudicado y perjudican la construcción».

75. ADB: Mensa Episcopal: Dictamen de Don Francisco de Paula del Villar y Lozano y Don Pedro Falqués y Urpí.





Figura 17.  
Projecte de remodelació de la plaça Nova signat el 1912 per Lluís Domènech i Montaner. AM: C-6222.

76. AINAUD, GUDIOL i VERRIÉ, *Catálogo monumental...*, op. cit., 1947, p. 32-34; F. CARRERAS CANDI, *Geografía general...*, op. cit., 1916, p. 432-433.

77. ADB: Mensa Episcopal: pressupost del Taller de Carpinteria Francisco Llorens, 28 de desembre de 1914, foli 006.1-006.4. El total de la feina realitzada suposa un cost de 2.335,90 pessetes.

destacar que la reforma que s'hi porta a terme amb urgència modifica l'aparell original, amb la qual cosa s'imposen unes altres solucions que imiten els carreus romànics i gòtics. El revestiment de les junctures entre els carreus amb un encintat subratlla la imatge de fortalesa que es pretén donar al palau.

En aquesta restauració, concretament a la finestra del despatx de la torre del palau, hi figura l'escut del bisbe Català, l'impulsor i dinamitzador dels treballs. Del conjunt d'obres realitzades, cal destacar que la gran obertura en forma d'arc de mig punt que emmarca un gran balcó a nivell del pis principal, se substitueix per una senzilla finestra amb les jambes i el dintell de carreus de pedra. A la part superior de la torre, s'hi obre una nova finestra geminada amb una columneta central (figura 5).

## Projectes i obres a principis del segle xx

Durant les primeres dècades del segle xx, se succeeixen una sèrie d'intervencions que modifiquen substancialment alguns dels principals trets de l'edifici. Hi ha, però, uns altres projectes generats durant aquests anys que no s'arriben a dur a terme. El 1908, sota el pontificat del cardenal Salvador Casañas, s'inicia la remodelació de la galeria del primer pis de l'ala d'Arnau de Gurb, on es col·loquen vitralls i es tanca l'espai obert a l'exterior (figures 4 i 9). A l'interior, s'hi ubica, ja tancada, la capella principal del palau. Aquests treballs continuen de 1909 a 1913, durant el pontificat del bisbe Joan Josep Laguarda<sup>76</sup>. És també d'aquesta època la reconstrucció de l'«anticapella», també anomenada «Sala Cardenal Casañas».

El 1914, durant el pontificat del bisbe Enric Reig, es porten a terme un seguit de treballs de fusteria que afecten tant a l'arranjament de portes, finestres, balconeres, tribunes, persianes i vitralls de tot l'edifici, com a la reforma interior de la biblioteca i del despatx i les cambres del bisbe, amb la realització de nou mobiliari i elements decoratius<sup>77</sup>.

Entre 1912 i 1928, es redacten una sèrie de projectes que aborden reformes importants de l'edifici des de l'òptica dels historicismes eclecticismes vigents durant aquells anys. Un dels més sorprenents, que contempla la remodelació integral de la plaça Nova, és el que el 1912, sota el pontificat del bisbe Joan Laguarda i Fenollera, signa el prestigiós arquitecte Lluís Domènech i Montaner. Entre d'altres accions, es converteix la porta bisbal en «Porta Ludovico Pio» i es recupera el pont d'unió entre les torres, amb una historiada estructura d'arc de triomf. Flanquejant aquesta nova porta, es proposa una reforma total de l'ala del palau del segle XVIII, amb la qual cosa es converteix en un edifici neoromànic al qual s'afegeix un torreó quadrangular a la cantonada del carrer de la Palla. A l'altre costat de la plaça, substituint les cases annexes a la casa de l'Ardiaca, s'hi projecta un edifici neoclàssic, estilísticament molt diferent del neoromànic, ritmat amb un ordre gegant de columnes corínties (figura 17). En ple període de la renaixença catalana, no resulta estrany que es proposi que aquesta part tan emblemàtica de Barcelona sigui transformada en un escenari urbà que procuri recuperar l'esplendor d'èpoques pretèrites, amb referències arquitectòniques vinculades a les etapes hel·lenística, romana i medieval de la ciutat.

El 1921, uns dibuixos en alçat i perspectiva signats per Joan Benavent mostren una nova proposta que tampoc s'arriba a realitzar. En aquesta ocasió, les parts afectades són l'escala medieval del pati principal i la façana del carrer del Bisbe, és a dir, el parament reconstruït a mitjan segle XVIII. La remodelació de l'escala proposa dotar-la d'una estructura porticada amb traceries flamígeres que, com en el cas de la façana de la catedral de Barcelona, exhibeix un exercici d'estil totalment allunyat de les característiques pròpies de l'arquitectura medieval catalana. En canvi, la nova façana que Benavent dibuixa per a l'ala del carrer del Bisbe es resol amb un llenguatge neorenaixentista, atès que se n'estructuren els ordres i les obertures de manera semblant als palaus italians (figura 18).

Joan Benavent és un aparellador que col·labora amb l'arquitecte Adolf Florensa, un professional que desenvolupa gran part de la seva obra en un llenguatge proper al classicisme noucentista, però que també experimenta amb arquitectures directament inspirades en altres estils històrics, entre ells el gòtic o el renaixement italià. És possible que sigui Florensa qui estigui al darrere dels dibuixos de Benavent per al Palau Episcopal. Llicenciat el 1914,

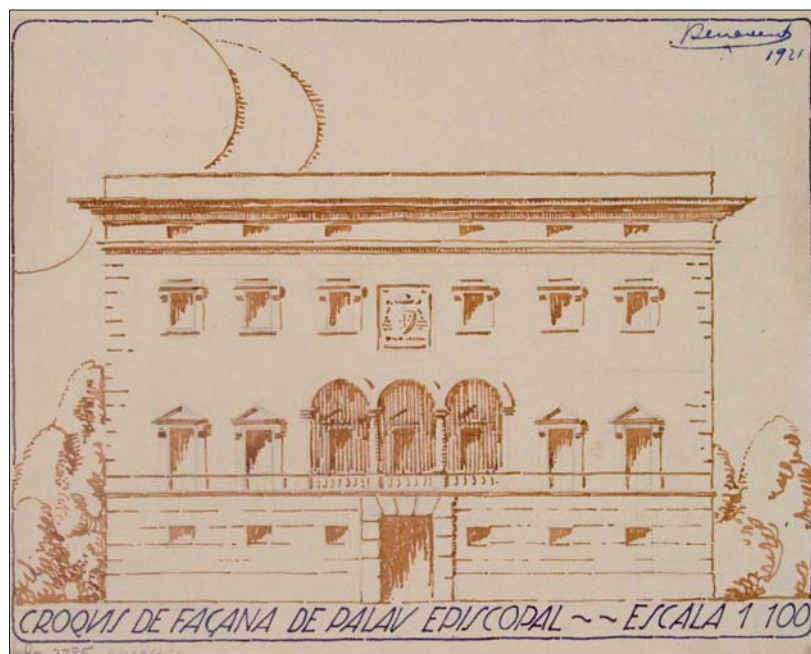


Figura 18.  
Projecte de remodelació de la façana del carrer del Bisbe, segons dibuixos de 1921 signats per Joan Benavent. Arxiu COAC, H 101D/37/reg. 3885.

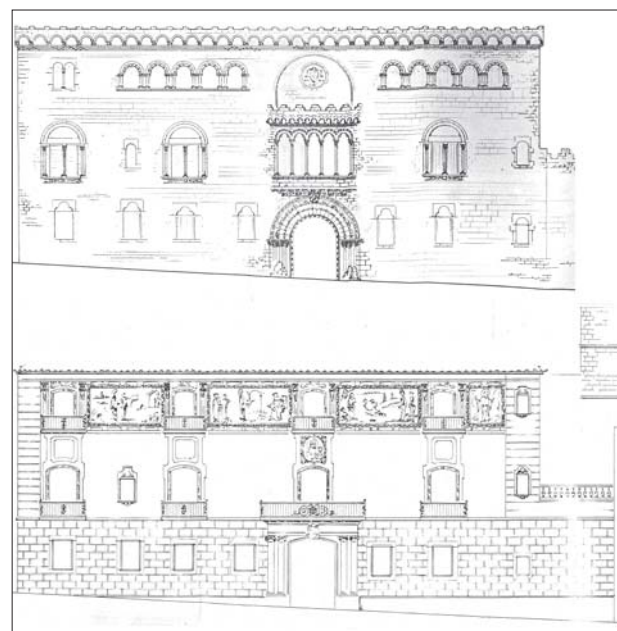


Figura 19.  
Comparació entre la primera i la segona propostes de remodelació de la façana del carrer del Bisbe, segons els projectes d'Enric Sagnier de 1928 i 1929. ADB: Mensa Episcopal. Documents solts.

és nomenat arquitecte municipal el 1924. A partir d'aquesta data, les seves intervencions en edificis del casc històric de Barcelona són nombroses. És autor, entre d'altres, de la reforma de la Casa de la Ciutat, l'any 1926, de la restauració de les Drassanes, a partir de 1936, o de la remodelació de les muralles romanes, durant la dècada de 1960. Tant la proposta neogòtica de l'escala, com el projecte classicista de la façana del Palau Episcopal, s'avancen, doncs, a les intervencions que portarà a terme durant dècades al centre de la ciutat i els seus voltants.

Durant el pontificat del mateix bisbe, Ramon Guillaumet i Coma (1920-1926), es porten a terme importants reformes a l'ala esquerra del pati, per tal d'ubicar-hi les oficines del vicari general i del tribunal eclesiàstic. Aquests treballs són especialment lloats per la premsa de l'època, que en destaca la sala despatx del vicari general i la seva decoració interior, com també l'austeritat de la sala del tribunal eclesiàstic<sup>78</sup>. Aquesta es caracteritza per una factura constructiva de marcat caràcter romanista, amb la recuperació de les bigues de fusta policromada i l'eliminació de sostres i ràfecs de guix barrocs.

## Les intervencions d'Enric Sagnier (1928-1929)

Si els dos projectes abans esmentats de 1912 i 1921, de caràcter eminentment eclèctic, que malmeten els trets característics de les architectures pròpies de cada època presents en el conjunt bisbal no s'arriben a realitzar, sí que es porta a terme un tercer

projecte de 1928-1929, signat per l'arquitecte diocesà Enric Sagnier i Villavechia, sobretot pel que afecta el pati i la façana de la placeta de Garriga i Bachs. En el pati principal de l'edifici, estructurat per dues naus dels segles XII i XIII i dues de principis del XVI, enderrocades i reedificades a finals del XVIII, es realitza una operació destinada a recuperar-ne una idealitzada imatge medieval. Se n'eliminen tots els elements barrocs i neoclàssics, se n'accentuen els elements romànics i gòtics, se'n camuflen arqueries, se'n falsegen d'altres i s'hi obren nous balcons i finestres imitant l'estil medieval, sobretot a les ales dels segles XVI i XVIII. També s'enderroca el cos d'obra i la marquesina de protecció de l'escala principal i es reconstrueix aquest element de comunicació vertical amb un estil neoromànic. En la mateixa operació, s'habiliten sales i alcoves al segon pis de l'ala del carrer del Bisbe, i es refan els interiors sense falsos sostres per tal de deixar a la vista les estructures de fusta pintada a la manera medieval. Aquestes cambres han de servir per allotjar els prelats que visiten Barcelona amb motiu de l'Exposició Universal de 1929. En la reestructuració del pati, es renova tot el paviment i s'implementa la font central al bell mig de l'espai obert (figures 3 i 4). També es refan tots els paviments del primer pis i se substitueixen per mosaics hidràulics dissenyats pel propi Sagnier.

Quant a les façanes del carrer del Bisbe i de la plaça Garriga i Bachs, finalment no s'executa el projecte neoromànic que, en línia amb els criteris seguits en el pati, dissenya Sagnier. La reordenació de forats i els esgrafiats que es porten a terme i que

78. I. SABATER, «El Palacio Episcopal de Barcelona. La restauración del patio central». *Barcelona Ilustración*, 1928, p. 145-148.



79. ADB: Mensa Episcopal: 1929: *Copia del Expediente instruido para obtener la correspondiente subvención del Estado a fin de llevar a cabo las obras de restauración de las fachadas del Palacio Episcopal de Barcelona*; J. GRAHIT Y GRAU, *Comisión de Monumentos Históricos y Artísticos de la provincia de Barcelona. Memoria de la labor realizada por la misma en su primer siglo de existencia (1844-1944)*, Comisión Provincial de Monumentos Históricos y Artísticos, Barcelona, 1947, p. 175-176.

80. ADB: Mensa Episcopal: 1929: *Copia del Expediente instruido para obtener la correspondiente subvención del Estado a fin de llevar a cabo las obras de restauración de las fachadas del Palacio Episcopal de Barcelona. Memoria.*

81. ADB: Mensa Episcopal: 1929: *Copia del Expediente instruido para obtener la correspondiente subvención del Estado a fin de llevar a cabo las obras de restauración de las fachadas del Palacio Episcopal de Barcelona.* La carta, emesa per l'interventor de Fons Municipals de l'Ajuntament de Barcelona, Víctor Valls Vago, diu el següent: «Que practicado el examen de todos los presupuestos Municipales, tanto Ordinarios como Extraordinarios, no consta consignación alguna que pueda aplicarse el gasto de Obras de la Fachada de este Obispado. Asimismo certifico, que la situación económica de este Municipio, no permite destinar cantidad alguna con carácter de subvención, al fin indicado».

82. Josep M. MARTÍ BONET, *El martiri dels temples a la diòcesi de Barcelona (1936-1939)*, Arxiu Diocesà de Barcelona, Comgrafic, Barcelona, 2008, p. 55-58, 95-96.

83. AMA: Obres públiques I-278, 1943.

84. Francesc MUÑOZ ALARCÓN, Josep M. MARTÍ BONET i Fidel CATALÁN CATALÁN, *Gregorio Modrego Casaus*, Archivo Diocesano de Barcelona, RRB, Barcelona, 2002, p. 211-269.

podem contemplar avui dia a l'alçat de la placeta, poc tenen a veure amb la recreació d'arqueries de mig punt i de finestres bífores o amb el potent torreó situat a la cantonada, presents en el projecte del marquès de Sagnier de 1929. En lloc d'això, un sòcol de carreus i uns esgrafiats relativament modestos adornen aquest pany de paret, en el qual també es representen les figures de sant Pacià i sant Oleguer.

Tampoc no té res a veure amb la façana actual del carrer del Bisbe, l'eclectica composició neomedievalista centralitzada en una àmplia porta de mig punt sobre la qual descansa una galeria d'arcades amb columnetes rematada per merlets, que l'arquitecte Sagnier dibuixa en aquesta proposta (figura 19). El motiu d'aquest canvi es troba en el dictamen que signen, a petició del bisbe, els arquitectes Bonaventura Bassegoda, Félix Mestres i Manuel Vega, en representació de la Comissió de Conservació i Restauració dels Monuments Històric-Artístics. Segons aquest document consensuat amb el mateix Sagnier, no són pertinents els canvis radicals que pretenen afectar aquestes dues façanes, atès que suposen un canvi estilístic que no tenen res a veure amb l'època en què varen ser construïdes les dues ales. Sagnier ofereix llavors una alternativa que satisfà la Comissió, més harmoniosa amb la composició del carrer del Bisbe:

[...] el proyecto de restauración últimamente presentado por el marqués de Sagnier no sólo interpreta admirablemente el sentir de la Comisión en la materia, sino que es una bella forma de restaurar o mejorar en armonía con las edificaciones contiguas, la fachada recayente a la calle del Obispo del Palacio Episcopal de Barcelona, cuyas mismas líneas podrían servir para la fachada lateral que jugaría entonces perfectamente con los restantes frentes de la Plaza de Andrés Garriga Bachs dando un conjunto de indudable belleza<sup>79</sup>.

En els nous plànols dibuixats per l'arquitecte, s'hi observen els canvis radicals respecte a la seva proposta medievalista. El mateix Sagnier reconeix, en la memòria del projecte, la voluntat de no desmerèixer el caràcter «renaixentista» d'aquestes edificacions i d'utilitzar, en tots els paraments, obertures i altres detalls, «materiales verdaderos», que no malmetin el caràcter històric de l'edifici:

Los dos planos que se acompañan pueden dar idea del proyecto que se propone, teniendo en cuenta que ha sido preciso como lo fué también al reformar el patio central, respetar la mayor parte de las aberturas hoy existentes que vienen obligadas por la distribución interior y hasta por el decorado de las hermosas salas estilo Renacimiento que deben ser respetadas por tener un mérito artístico indiscutible<sup>80</sup>.

El projecte de la plaça Garriga i Bachs es realitza quasi literalment, però les intervencions a nivell d'esgrafiats i de pintures murals a la façana del carrer del Bisbe, sobretot en el segon pis, no s'arriben a dur a terme (figures 11 i 19). El motiu és, amb tota probabilitat, la manca de pressupost. Tal com consta en el mateix expedient de modificació del projecte, el Bisbat de Barcelona decideix demanar al Govern de Sa Majestat el Rei un ajut per sufragar les despeses de remodelació de les dues façanes. Segons el pressupost elaborat per Sagnier, els treballs s'eleven a 100.000 pessetes i el Bisbat tan sols en disposa de 51.000. Les 49.000 pessetes restants les ha d'aportar el Govern, del qual no consta cap resposta. Un altre candidat a finançar les façanes és el consistori barceloní, però aquest no està disposat a destinar cap partida del seu pressupost a les obres d'arranjament de l'edifici bisbal, tal com afirma un certificat del 20 de novembre de 1929 rubricat per l'alcalde, el baró de Viver<sup>81</sup>.

## L'edifici durant la Guerra Civil i la postguerra

L'any 1936, el palau resta abandonat i la Generalitat proposa convertir-lo en Arxiu Nacional de Catalunya, projecte que no arriba a arrelar. Durant la Guerra Civil, alguns dels esdeveniments provoquen la dispersió i la destrucció de part del fons de l'Arxiu Històric. Però, tot i la destrucció total o parcial de centenars d'esglésies i convents tan sols a la diòcesi de Barcelona, el conjunt arquitectònic bisbal, al trobar-se dins de l'àrea de protecció del palau de la Generalitat, es manté dempeus i no pateix danys greus<sup>82</sup>. Únicament els forats de metralla de la façana de la placeta de Garriga i Bachs, i la constatació dels enderrocs provocats per la bomba que cau sobre algunes de les cases de la veïna plaça de Sant Felip Neri, ens recorden els tràgics successos.

Passada la Guerra, durant el pontificat de l'arquebisbe Gregorio Modrego, es col·loca l'estàtua del bisbe Manuel Irurita, presumptament executat per les milícies revolucionàries al mes de desembre de 1936, a la façana del carrer del Bisbe. Per aquest motiu, entre 1943 i 1944, es presenta la documentació a l'Ajuntament de Barcelona, amb la intenció d'obtenir el permís pertinent per realitzar una fornicula en el mur que aixoplugui l'estàtua de bronze esculpida per l'escultor valencià Vicent Navarro Romero<sup>83</sup> (1876-1979).

Durant els mateixos anys, l'actiu arquebisbe Modrego inicia una titànica tasca de reconstrucció dels temples destruïts, bombardejats o parcialment enderrocats al llarg de la Guerra Civil, amb tot l'important esforç econòmic i organitzatiu que això comporta<sup>84</sup>. Les dècades posteriors de 1950 i 1960 coincideixen amb un període de gran augment demogràfic a causa de la forta immigració. Aquest fet



incrementa el nombre de gestions que es porten a terme en l'interior de la mitra barcelonina. Al mateix temps, la casa diocesana dins de l'edifici tampoc no ofereix gaires condicions d'habitabilitat. Per tant, al llarg del pontificat de l'arquebisbe Gregorio Modrego, també al palau se succeeixen els projectes i les intervencions sobre l'edifici, de caràcter exclusivament pràctic, amb l'intenció d'anar-lo modernitzant i de dotar-lo dels serveis necessaris per les activitats pròpies de mitjan segle xx. L'encarregat de coordinar les reformes és el majordom i nebot del doctor Modrego, mossèn Jerónimo Jiménez Modrego<sup>85</sup>.

El 1951, l'arquitecte diocesà Manel Puig Janer proposa una reforma del segon pis amb la ubicació de nous dormitoris i serveis sobre la muralla romana. En el mateix document d'aquest projecte, també hi consten uns altres serveis en el gran cos de la plaça Nova, edificat al segle XVIII. Aproximadament durant les mateixes dates, Puig Janer proposa ubicar la zona de la cuina precisament on es troba avui dia, al pis principal, sobre la continuació de la muralla, adjuntant-hi un rebost i un magatzem en una ala adjacent que s'obre al segon pati posterior situat sobre les cotxeres. És precisament en aquest projecte que es proposa forjar la part superior de la cuina, dividint l'alçada primigènia en dues parts, per tal de guanyar una planta més. En aquest punt, fins ara molt malmès i amb importants diferències de cota respecte a les estances veïnes, l'arquitecte hi ubica l'habitatge del xofer i de les persones de servei que tenen cura de l'arquebisbe.

Entre 1956 i 1958, es produeix un fet que, tot i que no afecta directament l'edifici del palau bisbal, sí que modifica la percepció urbana que se'n té: s'enderroquen les cases que es troben adherides a la muralla romana, precisament les que es troben junt a la casa de l'Ardiaca. La recollida plaça Nova desapareix i dona pas a l'àmplia avinguda de la Catedral, la qual cosa permet contemplar la façana del cos del segle XVIII i gaudir de la visió de la torre Bisbal des d'una distància molt més llunyana. Al mateix temps, aquesta operació permet reconèixer millor els elements constituents de la muralla romana en aquesta part del seu perímetre.

El 1959 es repiquen exteriorment els murs del palau que limiten amb el carrer de Montjuïc del Bisbe, per tal de deixar a la vista els carreus de pedra. Durant aquest any, sota el pontificat de l'arquebisbe Modrego, es realitza també un tractament contra els tèrmits, que en aquells moments estan creant problemes greus, tant a l'edifici com als documents que s'hi resguarden<sup>86</sup>.

L'any 1961, es procedeix a intervenir en els baixos de la façana de la plaça Nova, aplacant el sòcol amb lloses de pedra, tapiant un dels vans centrals i obrint una finestra en substitució de la porta que dona pas a una antiga sastreria eclesiàstica<sup>87</sup>. També en aquest moment es deu recuperar la porta de l'extrem de la façana que llinda amb el carrer de la

Palla, amb la qual cosa absorbeix el local ocupat fins llavors per un negoci. Simultàniament, s'obre una porta en el pany de paret que uneix la façana amb la torre Bisbal. Aquestes operacions es poden constatar observant les diferències entre el gravat d'Àngel Fatjó i Bartra de 1842 (figura 13), les fotografies de principis del segle xx i la imatge de la façana remodelada l'any 1961.

Durant els dos anys següents, també sota el pontificat de Gregorio Modrego, es realitzen diverses reformes a la planta baixa del Palau. Els plànols existents, dels quals no se sap l'autor, revelen l'aparició d'un altell sobre la porteria actual, situada junt a l'entrada del carrer del Bisbe. També s'hi constata la proposta d'estintolament d'alguns murs de la zona de Secretaria General a l'ala del segle XVIII, la ubicació de serveis entre la muralla i la nau del segle XII, sota l'escala principal del pati, la situació de la cambra de les calderes a la cruïlla de la nau del segle XII i la del XIII (que recentment ha estat reformada) i la realització de noves escales en substitució de les existents. Aquest és el cas de la que avui en dia accedeix tant a l'Arxiu Diocesà com a l'habitatge de les germanes, situada a l'angle d'encontre de la nau del segle XIII i l'ala SO dels segles XVI i XVIII; o de l'escala que, des de les cotxeres, comunica amb la part posterior del Palau (actualment substituïda per un altre que se situa estratègicament en el límit posterior de la parcel·la). Igualment, s'hi percep la reforma interior de les plantes baixa i primera de les casetes del carrer de Montjuïc del Bisbe, amb l'enderroc dels murs mitjancers que originàriament les separaven i la proposta de noves distribucions resoltes amb envans.

La planimetria d'aquests anys reflecteix també com els projectes successius intenten infructuosament ubicar elements nous de comunicació vertical en punts estratègics del conjunt. S'hi proposen, per exemple, dos ascensors diametralment oposats: l'un a la façana del carrer del Bisbe, en el punt d'encontre entre la nau del segle XIII, el final de la porta romana i el cos dels segles XVI i XVIII, i l'altre en l'angle posterior del Palau, dins la primera de les casetes del carrer de Montjuïc del Bisbe. També hi apareixen escales noves, serveis i patis que no s'arriben a realitzar, en part per la dificultat d'estructurar un conjunt molt condicionat per la presència de la muralla romana, i en part per la llunyania entre l'accés a aquests elements de comunicació vertical i els cosos principals del palau.

## Projectes de la dècada de 1960

El plànols de 1967, generats durant el pontificat del bisbe Marcelo González Martín, mostren la connexió vigent entre les plantes semisoterrada i baixa de l'ala del segle XVIII, a través d'una àmplia escala encara no anul·lada. En els mateixos

85. Francesc MUÑOZ ALARCÓN, Josep M. MARTÍ BONET i Fidel CATALÁN CATALÁN, *Gregorio Modrego...*, op. cit., 2002, p. 169-172.

86. AMA: 1959-1961: Obres al Palau Episcopal. Servei d'Actuació sobre el Patrimoni S-H-4/46410. L'informe tècnic número 29/59 és signat pel biòleg Dr. Gustav Kraemer Koeller, de l'empresa Conquimasa i adjunta un plànol E:1/100 amb les zones afectades pels tèrmits (8 d'octubre de 1959).

87. AMA: 1959-1961: Obres al Palau Episcopal. Servei d'Actuació sobre el Patrimoni S-H-4/46410. Projecte de construcció de paret i finestra de pedra als baixos de la façana de la Plaça Nova, gener de 1961.

88. CG: J. BASSEGODA NONELL, «Proyecto de reforma del Archivo Diocesano de Barcelona. Memoria descriptiva del estado actual». Barcelona, desembre de 1972.

89. CG: «Carta del Gobierno Civil de la Provincia de Barcelona al Excmo. Y Rvdmo. Sr. Cardenal Arzobispo de Barcelona». Madrid, 19 de desembre de 1973.

90. Entre els articles més complets, en destaquem: Oriol GRANADOS, «La única puerta romana del siglo I, conservada en Barcelona», *La Vanguardia española*, 3 d'octubre de 1976.

documents, hi apareixen noves redistribucions d'aquestes dues zones d'oficines i d'atenció al públic. D'altra banda, l'estructura original del conjunt pateix força alteracions: s'hi ubiquen una sèrie de cambres destinades al prelat, amb els serveis corresponents, a la cantonada de les ales dels segles XVI i XVIII del carrer del Bisbe i de la plaça de Garriga i Bachs; s'obre una connexió entre una d'aquestes ales (la SO) i la part posterior del presbiteri de la capella gran, per tal de comunicar aquesta zona amb el primer pis de les remodelades casetes del carrer de Montjuïc del Bisbe; es procedeix a fer la redistribució interior de tota aquesta part posterior, incloent-hi la nau que llinda amb l'escola de Sant Felip Neri: s'hi basteixen dormitoris, banys i una nova escala que comunica amb el terradet superior. És també del mateix any la realització de les oficines del bisbe Carrera, adjacents a la capella gran i amb obertures al pati posterior. I són els mateixos panells els que revelen l'emascament dels panys interiors de la torre romana en el pis principal, amb la col·locació d'armaris falsos i, molt probablement, amb la construcció del cel ras actual, que impedeix la visió del sostre medieval amb pintures al fresc. Del mateix període és la proposta, no realitzada, de remodelació de l'absis de la capella gran, que es reconverteix en semicircular.

La planta segona també reflecteix la intenció de fer-hi actuacions noves, amb la redistribució de l'Arxiu Diocesà o l'ampliació del pis segon del cos de la plaça Nova. En el mateix projecte de 1967, hi consta un plànol d'electricitat amb totes les noves línies llavors implementades.

Un any més tard, el 1968, dos documents revelen la intenció de realitzar un nou estintolament a la planta baixa, a la zona de Secretaria, i la redistribució, en aquesta mateixa planta, de les ales del segle XVI i XVIII per ubicar-hi noves oficines d'atenció al públic amb accés des del pati principal.

## Les reformes de l'Arxiu Diocesà (1972-1982)

L'any 1972, Joan Bassegoda Nonell redacta el projecte d'arranjament de l'Arxiu Diocesà per decisió prèvia de l'arquebisbe Gregorio Modrego (1967-1971). La primera fase, portada a terme entre 1973 i 1975 amb el cardenal Narcís Jubany al front de l'arxidiòcesi, consisteix a reforçar els forjats del segon pis de les ales NE i SE, és a dir, les reconstruïdes pel bisbe Climent a finals del segle XVIII, per tal d'allotjar-hi els compactes que han d'emmagatzemar els documents. El sistema constructiu consisteix en un forjat superposat a l'existent, format per bigues, jàsseres de ferro i voltes de maó de pla. En aquesta zona, s'hi penja un cel ras de guix de les antigues bigues de la coberta, per

tal d'aïllar la documentació arxivada i protegir-la en cas d'incendi.

Prèviament enderrocats els envans de la segona planta, que la subdivideixen en més de trenta habitacions, la nova distribució ubica en l'espai d'intersecció entre les dues naus, just a l'angle del carrer del Bisbe i la placeta Garriga i Bachs, el despatx de l'arxiver i els serveis. Aquests últims no s'arriben a realitzar. A l'extrem NE de l'ala de la muralla, al costat de la torre Decumana, es preveu un vestíbul que serveix d'espai previ a una sala de consulta. Des d'aquest distribuïdor, es pot accedir també a l'interior de la torre, que fa les funcions de petita sala d'exposicions. A la memòria redactada per l'arquitecte, s'hi proposa que la sala de lectura general s'emplaci a continuació del vestíbul, a la galeria situada sobre l'ala NO —la de la muralla—, i que s'utilitzin els antics safareigs del seu darrere com a lavabos. En canvi, la idea de recuperar la galeria gòtica en el nou organigrama funcional, finalment no es porta a terme.

En l'àmbit del vestíbul de l'Arxiu, ha de desembarcar l'ascensor que, en principi, es preveu que ocupi l'espai restant entre la torre romana i la façana del carrer del Bisbe. Aquest ha de conduir els usuaris de l'arxiu directament des de la planta baixa fins al vestíbul i les sales del segon pis i, simultàniament, ha de servir per accedir a les dependències de l'arquebisbe de la planta primera. L'escala situada a l'angle SO ha de restar així per a ús intern del palau<sup>88</sup>. Però precisament al mes d'abril de 1973, en realitzar l'excavació en el punt del subsòl de la plaça Nova per instal·lar-hi l'aparell, es descobreix un corredor colgat de terra. En retirar-la, hi apareixen restes de ceràmica, unes altres peces arqueològiques i el pas lateral per a vianants de la porta Decumana. Aquest pas pren forma d'arc de mig punt bastit amb grans carreus de pedra picada, i encara conserva les restes de l'encaix de la porta de fusta que el tancava. Després, la galeria que s'endinsa sota el gruix de la muralla es cobreix amb una volta de canó bastida amb petits blocs de pedra, per acabar en un nou arc de carreus al final del corredor. Aquest fet desencadena un seguit d'excavacions portades a terme pels responsables del Museu d'Història de la Ciutat, sota la direcció de Joaquina Sol Vallés, tal com consta en l'autorització emesa pel Govern Civil de la ciutat el 19 de desembre de 1973<sup>89</sup>. La finalització d'aquesta primera fase d'excavacions es produeix a la tardor de 1976<sup>90</sup>.

Durant aquesta època, coincidint amb els anys de la transició cap al govern democràtic posterior a la dictadura franquista (1939-1975), i coincidint amb l'inici de la restauració de les institucions catalanes autonòmiques i municipals, es van succeint aixecaments sempre parcials de diversos plànols del lloc. Entre ells, destaquen tant els elaborats pel mateix Bassegoda Nonell el 1976, després



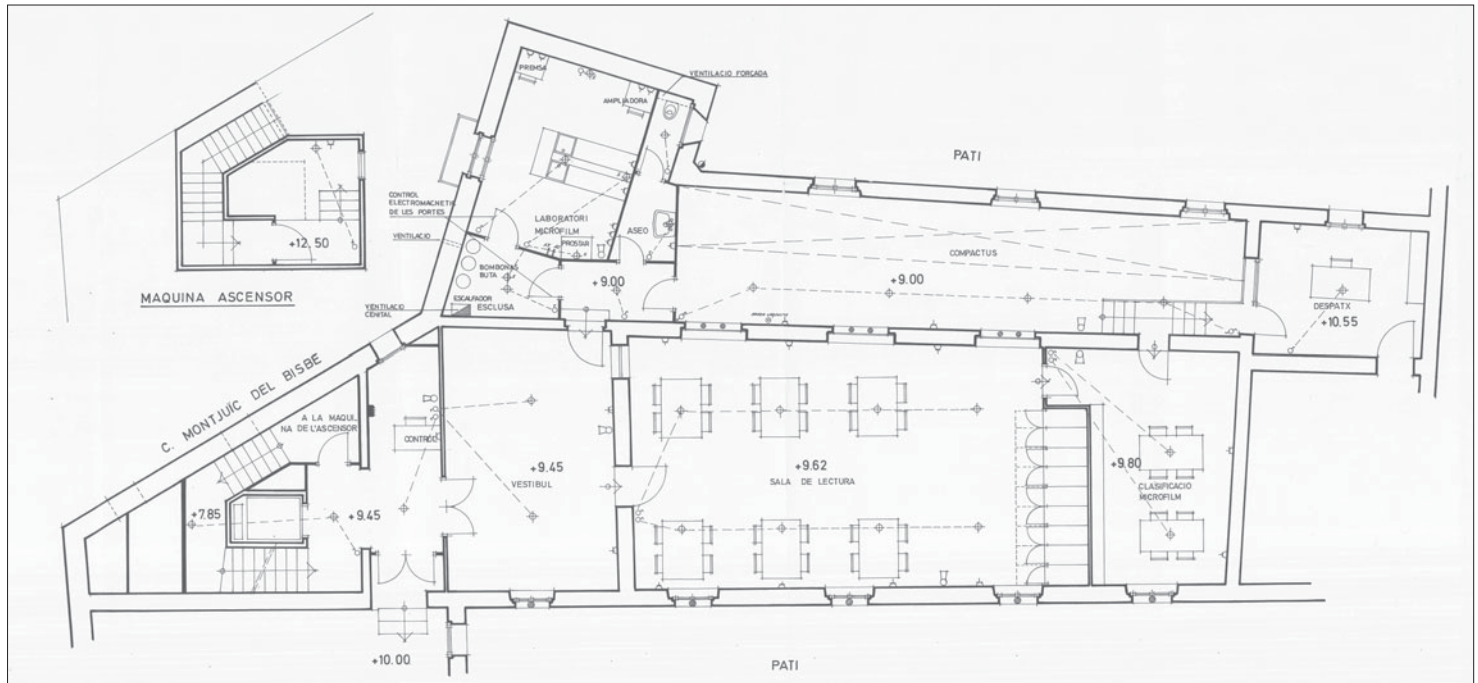


Figura 20.  
Planta del projecte de reforma de l'Arxiu Diocesà de 1982, de l'arquitecte Joan Bassegodà Nonell. CG: Palau Episcopal. Documents solts.

de la recuperació de la porta, com els realitzats per l'arquitecte Francesc de Paula Cardoner i Blanch entre 1977 i 1979, en representació del Museu d'Història de la Ciutat. Aquests últims mostren, de manera molt acurada, no tan sols les característiques de la torre, la porta i la muralla, a més de tots els elements constituents, sinó també unes altres parts de l'edifici. Aquest és el cas de l'aixecament de la secció de l'ala de la capella gran i de la sala de la Trinitat (sala de lectura de l'Arxiu) del segle XIII, amb el dibuix de tots els seus elements arquitectònics, o de la descripció planimètrica del subsòl del pati, amb la constatació de la presència d'un dipòsit de gas-oil, ja en desús, sobre les restes d'una vila romana.

Entre 1980 i 1982, sota la prelatura del cardenal Jubany, Joan Bassegodà Nonell redacta la segona fase del projecte de restauració i ampliació de l'Arxiu Diocesà. Aquest contempla bàsicament l'arranjament del segon pis de l'ala SO, construïda al segle XIII per Arnau de Gurb. Es preveu convertir la Sala de la Trinitat en una nova sala de consulta, a la qual s'accedeix per un ampli vestíbul previ. Al final de la sala, s'hi situa un nou espai per a l'arxiver. També s'hi projecta l'arranjament de la cruïxa paral·lela a la sala del segle XIII, que precisament es troba oberta al pati del darrere del palau, per així ampliar la zona de compactes. En aquesta zona, s'ocupa l'antiga presó de capellans, situada a l'extrem sud de la mateixa cruïxa, i s'hi ubica un laboratori. Finalment, es preveu la reconstrucció de l'escala existent a l'angle sud, per tal de fer-la accessible a totes les plantes i d'enca-

bir-hi un nou elevador que no s'arriba a portar a terme (figura 20).

A la sala de la Trinitat, s'hi refà totalment la coberta, molt malmesa per les filtracions d'aigua, i s'hi amaguen les noves encavallades metàl·liques amb un cel ras de fusta. L'antiga coberta d'aquesta estança conservava elements originals del segle XIII, en particular les bigues amb epigrafià àrab i heràldica feudal catalana, provinents de la conquesta de Mallorca, que avui en dia es poden contemplar al Museu de la Pia Almoina. També s'hi reforça el paviment amb formigó armat i s'hi modifica part de la paret interior del segle XIII: s'hi completen obertures romàniques originals amb dovelles, capitells, basaments, muntants, columnes i carreus. A la sala Laboratori i els seus annexos, així com al vestíbul, es consolida el trepig amb bigues de ferro i solera de encadellat posteriorment formigonada, per suportar la instal·lació de nous arxivadors compactes. En aquesta part, també s'hi arranja la coberta.

## Les darreres intervencions i projectes

El 1987, l'arquitecte Cèsar Martinell i Taxonera es fa càrrec de la reforma dels sanitaris de la planta baixa, ubicats a la nau del segle XII, sota l'escala principal del pati. Durant aquest anys, es proposa també la reforma de les oficines de planta baixa de l'ala del segle XVIII, per reubicar-hi els bisbes auxiliars, la Secretaria i la Comptadoria. Al pis princi-

pal, s'hi reformulen les oficines del bisbe Carrera, així com les dues ales que tanquen el segon pati i la part posterior del palau, per tal de convertir tota la zona en Delegació d'Economia. Substituint els dormitoris originals, apareixen nous despatxos, sales de reunions i serveis tècnics. Tal com es constata actualment, tan sols s'arriba a portar a terme una part d'aquesta proposta.

Sota el pontificat del cardenal Ricard Maria Carles, l'arquitecte Cèsar Martinell amplia, el 1991, la part del darrere de la tercera planta de la plaça Nova, reformant alguns cossos construïts a mitjan segle xx i adjuntant nous volums edificats amb sortida al terrat. L'ús que es fa d'aquesta part és d'habitatge per al servei del cardenal.

El 1992, coincidint amb la celebració dels Jocs Olímpics de Barcelona i amb la comprensible necessitat de restaurar les parts més emblemàtiques de la ciutat amb vistes a l'esdeveniment, l'arquitecte Josep Maria Botey es fa càrrec dels treballs de restauració de les façanes de l'ala del segle XVIII que donen a la plaça Nova i al carrer de la Palla. El projecte inclou, en la documentació, les plantes originàries de l'època, amb la intenció de recuperar volumètricament l'estat original d'aquest sector. El 1999 es restaura íntegrament el Saló del Tron incloent-hi les pintures de Francesc Pla, *el Vigatà*, i els despatxos del cardenal Ricard Maria Carles. Un any més tard, un projecte de reforma de l'Àrea de Mitjans de Comunicació situada junt al carrer de Montjuïc del Bisbe, no s'arriba a portar a terme. El mateix any 2000, té lloc la remodelació general de la instal·lació elèctrica del Palau. Quatre anys després, encara amb el cardenal Carles a la diòcesi, es redacta un projecte de reforma integral de Càritas Diocesana que tampoc es realitza. I el 2007, amb l'actual cardenal Lluís Martínez Sistach, es porta a terme el projecte de centralització de tota la climatització de l'edifici, així com la reforma interior de la part posterior del cos del segle XVIII, per ubicar-hi l'habitatge del cardenal.

## El present i el futur de l'edifici

Resulta evident que un conjunt d'aquestes característiques, que conté en els seus murs fragments d'arquitectura construïts al llarg de més de dos mil anys i que es troba emplaçat en un recinte clau per entendre el creixement de la ciutat a partir de la primitiva Barcino, mereix una restauració que contempli tots els episodis que formen part de la seva història. Però, al mateix temps, com que no es tracta d'un edifici destinat a ser contemplat com un monument, sinó que gran part dels seus espais es troben actualment en actiu, també s'ha de plantejar una organització interna que en garanteixi, tant ara com en el futur, l'habitabilitat i el funcionament. El Palau Episcopal, malgrat les zones malmeses o desaprofitades que conté, ha acollit i continua acollint funcions tan diverses com oficines de treball i atenció al públic, espais de representació, institucions d'ajuda social i humanitària, l'arxiu diocesà, o la residència del cardenal i dels religiosos que l'acompanyen. Durant els tres darrers anys, sota el pontificat de Lluís Martínez Sistach, s'ha desenvolupat un pla estratègic d'actuació integral en tot el conjunt, coordinat per l'arqueòleg mossèn Robert Baró, i s'han portat a terme una sèrie de treballs que han permès habilitar espais en desús, reparar i regularitzar teulades i terrats, restaurar fragments de muralla i recuperar elements arquitectònics que restaven ocults sota intervencions poc afortunades.

L'explicació detallada d'aquest pla estratègic i dels projectes que se'n deriven seria motiu d'un altre escrit que és impossible d'incloure aquí, a causa de l'espai que necessitaríem. El present text ha volgut desplegar la complexitat d'un edifici que mai no havia estat estudiat fins ara, entrecruant dades històriques, morfològiques i constructives, per tal d'oferir una comprensió global del conjunt i assentar les bases per continuar aprofundint en la recerca de la seva història.