

EL PARADÍS
INVENTAT. SANT ELOI,
UN PARC PÚBLIC
A TÀRREGA CREAT
DES DE
L'ASSOCIACIONISME
POPULAR

14

Per Carles García Hermosilla

LES NOVES IDEES DE VALORACIÓ DE LA NATURA

Abans de 1913, data de la creació dels Amics de l'Arbre, Sant Eloi era una serra erma amb una ermita a què els habitants de la ciutat pujaven en processó el dia del sant. Res més. Avui, Sant Eloi és un parc en què dominen extenses pinedes al voltant d'amplis passejos i places de gust noucentista. No és un lloc on es puguin trobar plantes exòtiques, sinó que hi predomina la flora autòctona. L'aigua des del començament hi va adquirir gran importància. Per aquestes característiques el podríem classificar com un jardí meridional. Quan el 1913 l'Associació dels Amics de l'Arbre va començar a celebrar-hi la Festa de l'Arbre, amb les plantacions i la urbanització del parc, aquest es trobava relativament apartat del nucli urbà. Avui els nous barris s'han edificat al voltant de Sant Eloi, i l'apropament de la ciutat al parc no ha estat més gran a causa de les vies del ferrocarril, que s'estiren per sota de la serra separant-la de la ciutat.

Les primeres preguntes que ens plantejem quan ens enfrontem a les raons del projecte d'urbanització de la muntanya a començaments de segle són: quines forces existien per poder portar a terme aquest projecte? Quines eren i d'on provenien les idees que el van inspirar? Així, cal identificar unes forces i uns estímuls. Les forces les podem situar com a provinents d'un grup social i d'una mentalitat. Aquest grup social és compost per una burgesia local en un moment de gran vitalitat econòmica. Una burgesia imbuïda d'una idea fonamental: el món ha progressat des d'èpoques més fosques fins a èpoques dominades per la raó. La voluntat de progrés d'aquesta burgesia és el veritable motor de totes les iniciatives culturals, i el parc de Sant Eloi, vist constantment com una obra civilitzadora, no és una excepció. Els estímuls provenen de l'ambient i les idees que predominen en aquests moments a tot Europa, i tanmateix, a Barcelona, en relació a l'enjardinament de les ciutats, i el gran èmfasi que es posarà aquests anys en la protecció de la natura. Els últims anys del segle XIX i els primers del segle XX són un moment de revalorització de la natura. És en aquesta època que adquireixen forma les idees conservacionistes. Es reaccionarà contra el poder destructor i espoliador de l'home. Sorgirà la necessitat de preservar els paisatges naturals de la mà destructora de l'home, organitzant l'explotació racional del bosc i protegint i conservant els paisatges més significatius. En aquest context hem de situar l'inici de la política de parcs naturals espanyola, amb la creació el 1916 del parc nacional d'Ordesa.¹ La creació durant el segle XIX del cos d'enginyers forestals és força representativa. Aquest cos no limitava les seves obligacions a l'aspecte econòmic d'aprofitament del bosc, sinó que es va autoimposar amb els anys les seves defensa i conservació. La feina propagandística desembocarà finalment en l'ambient de finals del XIX i principis del XX amb la creació a Espanya de la Festa de l'Arbre, de caràcter educatiu i dirigida a gent sense la formació científica dels enginyers forestals.²

Aquesta és també l'època en què les ciutats es desfan de les seves muralles i afegeixen als espais que havien ocupat durant segles altres terrenys que cal ordenar i integrar en l'antic plànol. Els arbres i els jardins tindran un paper important en molts d'aquests projectes d'expansió de les ciutats. En una frase molt concreta de Cerdà es troba la intenció última d'aquests projectes: segons ell, calia "urbanitzar el camp i ruralitzar la ciutat". En aquest context es poden entendre els projectes de ciutat jardí que van aparèixer a tot Europa. El cas de Madrid, amb el promotor Arturo Soria, demostra la valoració positiva que entre alguns sectors de la societat madrilenya (no tots) adquiria la natura com a component ideal del paisatge urbà. El 1917 és l'any que a Barcelona es crea el servei de parcs i jardins, amb Rubió i Tudurí com a director.³

La natura es convertirà en un element que representarà equilibri, racionalitat, moralitat i enfront de la ciutat desordenada, densa i depravada. L'elevació de la natura tindrà raons ecològiques, com la defensa que

els enginyers forestals fan del bosc per raons climàtiques i pel manteniment de l'equilibri natural; raons d'exaltació patriòtica: la muntanya serà la representant de l'esperit nacional que ha superat la prova del temps, i és el lloc on es manté incorrupta l'essència de la pàtria. És per això una qüestió patriòtica intentar conservar la natura, i intentar de recuperar el terreny perdut enfront de la deforestació; raons higienistes: s'identifica la natura amb un espai contrari a la ciutat, allunyada dels seus vicis i dels seus problemes. Ja hem recalcat abans que en el moment de creixement i ampliació del plànol de les grans ciutats europees es planteja la necessitat d'incloure-hi de diverses maneres la natura: la més radical van ser els projectes de ciutat jardí.

Aquestes característiques positives de la natura la fan una eina molt útil en mans dels corrents regeneracionistes. La natura es converteix en un element important de l'educació. És una forma d'allunyar els nens dels vicis de la ciutat i d'educar-los en l'amor a la pàtria, en l'ordre i la moralitat. Els centres excursionistes van assumir la tasca d'apropar la natura a les poblacions urbanes, de promoure el coneixement de la natura del propi país. Per als promotors de l'excursionisme, com el català Antoni Massó, la difusió d'aquest entre el jovent "és convenient per allunyar-lo de forasteres influències, o sigui, per educar-lo en l'escola de patriotisme que és la muntanya".⁴ La Festa de l'Arbre, que va introduir a Espanya l'enginyer forestal Rafael Puig i Valls el 1898, és essencialment una eina pedagògica que pretèn educar els nens en l'amor a l'arbre i a la natura.

Com arriben i a través de qui aquestes idees a la ciutat de Tàrraga per tal de qualificar en la creació del parc de Sant Eloi, és la pregunta bàsica que cal respondre en aquest treball. Cal, però, fer abans de tot dues precisions. La primera, respecte al lloc de què ens ocupem en aquest treball. Tàrraga a principis de segle era una petita ciutat de l'interior, unida amb Barcelona a través del tren. Les noves idees hi arribaven amb força, com veurem més endavant, gràcies sobretot al prestigi que havia aconseguit Barcelona, que havia ocupat sòlidament la capitalitat catalana per la seva vitalitat econòmica i cultural. Tàrraga no tenia la força necessària per crear sense beure de la font barcelonina. Cal ser conscients d'això i recordar en tot moment que molts dels fenòmens culturals de la Tàrraga d'inici de segle no són més que un reflex del que estava passant a Barcelona.

La segona precisió: es tracta d'un moviment promogut des de l'associacionisme popular. L'Associació dels Amics de l'Arbre ha estat des d'aleshores l'organisme que regeix el creixement i el funcionament de Sant Eloi.

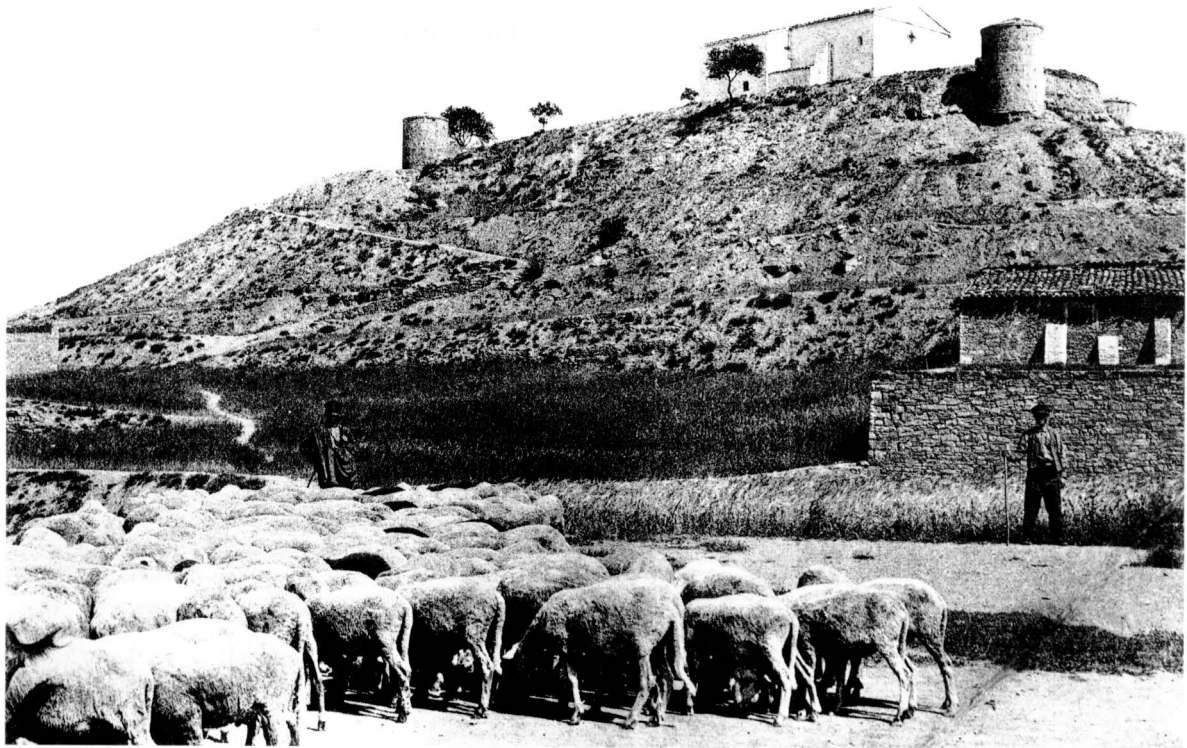
TÀRREGA A FINALS DEL XIX I PRINCIPIS DEL XX

Acceptant la divisió que generalment es fa entre progrés material i moral, podem parlar de la Tàrraga de finals del segle XIX i principis del XX en aquests termes.⁵ Si identifiquem progrés material amb creixement econòmic, podem dir que aquesta és per a Tàrraga una època de ràpid progrés material. Aquest ve acompanyat d'uns nous agents econòmics que es fan forts a la ciutat. Es pot parlar d'una burgesia de negocis, comerciants, etc. que augmenta ràpidament. Aquesta burgesia, d'idees progressistes, farà un paper important en la vida cultural targarina de les primeres dècades del segle. És una època, per a aquests burgesos, d'iniciatives culturals i de progrés moral. Això, vist des de la perspectiva del nacionalisme català d'aquest grup, és una qüestió de regeneració material i moral.

1. Una època de progrés material

Pel que hem vist a la introducció, és una voluntat de progrés moral, la confiança en la millora ascendent de la societat i que aquesta millora ha de continuar, el motor del qual la idea de creació del parc treu la seva font d'energia principal. Aquesta voluntat de progrés moral que envaeix Tàrraga les dues primeres dècades del segle XX es reflectirà en diverses iniciatives de tipus cultural que s'aniran constituint com un reflex directe del que està succeint a Barcelona. Aquest progrés moral és precedit pel progrés material. Durant els últims anys del segle XIX i les dues primeres dècades del segle XX Tàrraga experimentarà un notable creixement econòmic.

El punt de partida d'aquest creixement s'acostuma a situar a partir de 1884, any en què Tàrraga rep el títol de ciutat. En aquests moments Tàrraga té les característiques d'una ciutat rural de l'interior de Catalunya. La seva piràmide social està compostada en la part més alta pels hisendats i grans terratinents, als quals segueixen els professionals liberals i els propietaris mitjans. Seguidament apareixen els comerciants i la gent de negocis,



Vista parcial de la Serra de Sant Eloi, l'ermita i els torricons a començaments del segle XX, avans de la creació de l'Associació dels Amics de l'Arbre. (Fotografia: Àngel Toldrà Viazó. Arxiu fotogràfic Comarcal de l'Urgell. Arxiu Històric Comarcal de Tàrrrega).



Vista parcial de la Serra de Sant Eloi a principis dels anys trenta. Es comença a intuir el que serà el parc actual. (Fotografia: Timoteu Pomés. Arxiu fotogràfic Comarcal de l'Urgell. Arxiu Històric Comarcal de Tàrrrega).

cia y la experiencia y axò que'ls tenia tan a la vora, *quos deus vult perdere...* Sols que'l problema es tan amensador pera Europa com pera Xina. ¿Quin plan tin-

drán els revolucionaris si triomfen? ¿Provo-carán una revolució monstre contra'ls estrangers? Y véus aquí com l'Extrem Orient ve a donar nous malsdecaps a les

Potencies que ja s'havien acostumat a no pensar-hi desde la guerra russo-japonesa.

W. COBOLKI.

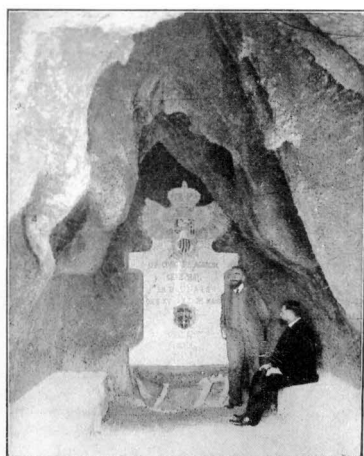
XIII CONGRES DE LA FEDERACIÓ AGRICOLA CATALANA-BALEAR A TARREGA



ASPECTE DEL POBLE A LA MONTANYA DE SANT ELOY, DURANT LA INAUGURACIÓ DE LA FONT

UNA vegada més la mer-itíssima Federació Agrícola Catalana Balear se ha reunit, aquesta vegada a la ciutat de Tàrrega, pera discutir temes d'interès per la classe agrícola. Ab tal motiu, la simpàtica població s'ha guarnit de festa y ha procurat obscurar als il·lust-rats congressistes que l'han visitada ab tota mena de complasencies, fins al punt de commemorar aquesta data ab la inauguració d'una font qu'anomenen del «Congrés», al turó de Sant Eloy, festa que va congregat en dit lloch a una gran gentada qu'aplau-dí frenèticament l'acte inau-gural y l'hermós himne, can-tat per un cor de noys, de-dicat als congressistes. Re-sultà una nota sumament pintoresca y animada que re-cordaràn ab goig tots los as-sistents.

Les sessions varen tenir lloch al local del Patronat de Sant Jordi, essent precedides per un acte important orga-nitzat per la Càtedra «Pere



LA FONT COMMEMORATIVA DEL ACTUAL CONGRÉS — (Segarra i)

Grup» dels Estudis Univer-sitaris Catalans, consistint en la difusió de lo que volen ser y lo que son en l'actuali-tat els reterits Estudis, bella-ment indicat pel senyor Mas-pons y Camarassa; d'una in-tegerríssima lliçó donada pel senyor Novellas sobre la producció y comerç dels olis fins, que interessà extraordi-nariament a la concurrència qu'omplia tot l'ampil local, y per últim al mixt dia y en el propi local s'hi inaugurà la Caixa de Pensions pera la Vel·lesa, en qual acte feren us de la paraula'ls senyors Giro-na (I) y Moragas y Barret.

La recepció dels congres-sistes tingué lloch a les Cases Consistorials, hon't los donà la benvinguda l'Alcalde sen-nyor Albareda, contestant-li el President de la Federació senyor Abadal.

A la tarde va tenir lloch la primera sessió, disertant el senyor Rubies y Valls de Ba-laguer sobre la «Producció y colocació dels cereals y fer-ratges al Urgell y la Segarra».

Any 1910. Imatges del XIII Congrès Agrícola Catalano-Balear. La font commemorativa del Congrès és el punt de partida per a l'urbanització de Sant Eloi. Publicat a la revista "Il·lustració Catalana". (CP de la família Saula-Briansó).

que comença a adquirir un paper important en el creixement econòmic de la ciutat per la seva voluntat de fer negoci. A la part baixa de la piràmide hi trobem els petits empleats d'aquests comerços, artesans, menestrals i els petits pagesos propietaris, arrendataris o parcers, a més dels jornalers i treballadors temporers.⁶

Durant les dues primeres dècades del segle XX l'economia targarina creixerà espectacularment. Comercialment aprofitarà la seva situació geogràfica de cruïlla de camins⁷ i s'hi començaran a instal·lar les primeres indústries. Tàrrega abandonava així el seu localisme econòmic i s'integrava en el mercat estatal. La seva burgesia agafarà en aquesta època gran empena, que trobem tant en les iniciatives econòmiques com en les iniciatives culturals que es portaran a terme durant aquesta època. Un exemple de la vitalitat econòmica targarina és la creació el 1905 de la Cambra de Comerç i Indústria o la inauguració el 1910 d'una oficina de la Caixa de Pensions per a la Vel·lesa, la tercera que l'entitat bancària obria a tot Catalunya i la primera de les comarques de Lleida. Tàrrega, així, ha viscut durant aquestes tres dècades (la darrera del segle XIX i les dues primeres del XX) un evident i espectacular progrés material que es reflecteix en les millores

urbanístiques,⁸ en la portada de l'electricitat, del telèfon i de l'aigua potable que es durà a terme durant aquests anys. Però el que més ens interessa a nosaltres d'aquest creixement econòmic és l'aparició i enfortiment d'una classe de burgesos suficientment àmplia, dotada d'una gran capacitat econòmica i cultural, imbuïda d'idees de progrés (material i moral).

2. Regeneracionisme a Tàrrega

El conjunt d'aquesta classe burgesa més actiu i representatiu s'agruparà en la Lliga Catalanista de l'Urgell i la Segarra. D'aquest grup sorgiran la major part d'iniciatives culturals que vindran marcades per la seva ideologia nacionalista, liberal conservadora i profundament religiosa. La seva vocació de regeneració de la pàtria és el que dóna caràcter a la majoria dels seus projectes. I quan es parla de regeneració de la pàtria ells es refereixen al creixement econòmic amb la mateixa intensitat que al progrés moral. Tàrrega, així, es converteix per mitjà d'aquesta nova burgesia en un reflex molt actiu de les iniciatives, idees i preocupacions que es



Tomàs Pera i Roca, enginyer forestal i impulsor de la plantació d'arbres a Sant Eloi, amb el seu pare Francesc Pera, a l'estació del ferrocarril de Tàrraga. (CP. Rosina i M. Teresa Pera i Güell. AFCU.AHCT).

produeixen a Barcelona i la resta de l'Estat. Es pot detectar en els primers anys del segle una gran vitalitat associacionista. El 1905 es crea el grup excursionista de l'Urgell i la Segarra⁹ imbuït dels mateixos ideals que els grups excursionistes que sorgien a Barcelona. L'any 1905 es crea el primer club de futbol de la ciutat; el 1915, l'orfeó Nova Tàrraga, durant aquests anys conviuen a Tàrraga dues societats corals (la Lira i el Alba Tarraguense); comença a aparèixer la premsa a la ciutat, i destaquen les publicacions de caràcter satíric, i molts més. És en aquest context de gran vitalitat i d'actuació cultural que hem de situar la creació el 1913 de l'Associació dels Amics de l'Arbre i l'inici de la conversió de la serra de Sant Eloi en un parc urbà públic.

Una preocupació fonamental de la Tàrraga d'aquests anys és, com a la resta d'Espanya, l'educació. Des de finals del segle XIX es fa un gran esforç per la millora de l'ensenyament. El 1907 se celebra a Tàrraga la VI Conversa Pedagògica¹⁰ que organitza l'associació de mestres del partit judicial de Cervera, al què pertany Tàrraga. Aquest mateix any arriba a Tàrraga Bonaventura Amigó,

mestre de les escoles públiques municipals i més endavant un dels principals protagonistes de la creació de l'Associació dels Amics de l'Arbre, del qual serà el primer president. Amigó va arribar a Tàrraga molt influenciat per les noves idees de valoració de la natura. En un article de 1923 a *Crònica Targarina*, en què es fa un elogi de la seva tasca com a fundador i president de la societat dels Amics de l'Arbre, es destaca principalment la seva obsessió per inculcar en els seus alumnes l'amor i el respecte als arbres i a les flors, "mogut sens dubte per l'anhel de civilització i educació inherents al seu ministeri escolar".¹¹ La importància que la natura adquireix en l'educació aquests anys és un reflex més de la valoració positiva que hom li atribueix. La natura representa l'equilibri, la netedat, la saviesa. És també on trobem els reflexs més antics de la pàtria. Estimar la pròpia natura i conèixer-la és un acte patriòtic i és per això que cal ensenyar els nens a respectar-la i a conèixer-la. Aquesta serà una de les fites que es marcaran els centres excursionistes: el coneixement de la pròpia natura, del propi país i l'extensió d'aquest coneixement, sobretot, entre els joves. A Tàrraga, com ja hem esmentat, el 1905 apareix el Centre Excursionista de l'Urgell i la Segarra, que tot i que no durarà gaire temps, portarà a terme excursions de caràcter científic a fi de conèixer amb més exactitud les terres que envolten la ciutat. Amb posterioritat, i durant les tres primeres dècades del segle, seran altres els grups excursionistes que actuaran amb els mateixos condicionants ideològics.

La preocupació cabdal a Tàrraga per les infraestructures educatives i per la importància de l'educació, l'adveniment d'un dels primers centres excursionistes de Catalunya i la resta d'iniciatives culturals, demostren que l'ambient és fèrtil per una idea com el parc de Sant Eloi.

211

LES NOVES IDEES DE VALORACIÓ DE LA NATURA I LA CREACIÓ DE SANT ELOI.

1. Tomàs Pera i Roca i el XIII Congrés Agrícola Catalano-balear (1910)



Plantació cerimonial del primer arbre per part de les autoritats a la Festa de l'Arbre del 1913. El mateix any que es va crear l'Associació dels Amics de l'Arbre. En primer terme i amb barret blanc hi ha en Tomàs Pera. (Fotografia: Pintor Martí. Arxiu Fotogràfic del Museu Comarcal de l'Urgell a Tàrraga).

No és casualitat que fos Tomàs Pera i Roca el personatge del qual va sortir la idea de poblar Sant Eloi d'arbres. Era enginyer forestal i funcionari del districte forestal de Barcelona, Girona i les Balears. El cos d'enginyers forestals es creà a finals del segle XIX. Des d'un primer moment la seva finalitat serà de caràcter econòmic (aprofitament màxim del bosc), tot i que adquirirà gran importància el seu paper conservacionista. Aquestes dues idees entraran en tensió (aprofitament màxim del bosc i conservacionisme) i es reflectiran en els programes de l'escola. Els enginyers forestals van fer una important feina propagandística en defensa del bosc. Si durant les primeres dècades aquesta defensa es va realitzar més a nivell polític, de pressió sobre l'Estat, a finals del segle XIX hi ha un gran canvi en la seva estratègia: la Festa de l'Arbre i l'accent en la necessitat d'una educació ambiental perquè les noves generacions educades en el respecte a la natura siguin capaces de defensar el bosc i l'equilibri del medi ambient. Va ser un enginyer de munts relacionat amb els moviments regeneracionistes de l'època qui va impulsar a Espanya des de Barcelona la festa de l'arbre: Rafael Puig i Valls. Era enginyer cap del districte forestal de Barcelona, Girona i les Balears, i membre de la junta directiva del Institut Agrícola Català de Sant Isidre.¹² És evident que Tomàs Pera compartia les sensibilitats de Rafael Puig i Valls, ja que a més d'ésser tots dos enginyers forestals, un grup amb un gran esperit de cos, Tomàs Pera era funcionari del districte forestal de Barcelona, Girona i les Balears.

Per als enginyers forestals el manteniment de l'equilibri ecològic i la defensa de l'agricultura són dues coses totalment relacionades, i d'aquí vénen les relacions que aquests matenien amb associacions de defensa i ajuda a l'agricultura. Tàrrega organitzarà l'any 1910 el XIII Congrés Agrícola Catalano-balear de la Federació Agrícola Catalano-balear. En la celebració d'aquest congrés Tomàs Pera tindrà una influència molt directa.

El congrés servirà per presentar a la ciutat el nou projecte. Es convoquen totes les forces de la ciutat interessades en el novell projecte de repoblar la serra de Sant Eloi, on es farà la primera intervenció urbanística amb la contrucció de la font commemorativa del congrés. El projecte ja és viu, i pel mateix congrés apareix un programa d'actes amb diversos articles que ens donen una bona imatge de quines són les institucions de la ciutat que li donen suport. Cal destacar de tots aquests articles el que signa Francesc Clua, president del Centre Excursionista de l'Urgell i la Segarra,¹³ els articles dels dos mestres de les escoles públiques de la ciutat: el d'Amàlia Soler, de l'escola de nenes,¹⁴ i el de Bonaventura Amigó, de l'escola de nens, del qual ja hem parlat anteriorment.¹⁵ Finalment, l'article més important per a nosaltres és el de Tomàs Pera¹⁶, dedicat a la importància de l'arbre en la regulació del clima. En aquest article Pera i Roca mostra en termes senzills, assimilables per tothom, la importàcia dels boscos per l'atracció de les pluges i com a protecció contra les inundacions. Culpa d'aquestes i de l'«anormalitat pluvial» causant de dures sequeres i de greus perjudicis la classe agrícola, la desforestació:

«L'home, petit com és comparat ab la grandiositat mundial, ha portat tot aquest perill, el seu egoïsme pera'l present no pensant o no comprenen lo mal que feya a les generacions que l'han de seguir, ha destruit la única obra natural regularisadora de l'aygüa, ha destralejat brutalment els boscos, trencant l'hermós equilibri, la magnífica armonía que lligava la crosta terrestre ab els nuvols.»⁷

Per a Pera i Roca, al terme de Tàrrega el descens del cabal de les aigües i la desaparició de fonts demostren com la desforestació ha trencat un equilibri ecològic que cal restablir:

«Trevalllem donchs pera aquesta reconquista forestal, ab la fi d'arribar á dominar y á aprofitar les aygües, repoblem les nostres conques, les unes com la del reguè, pera evitar els desastrosos efectes de la denudació y asegurar el rech allí ahont avuy si no plou es un desert, y les altres com la conca del Segre, pera asegurar l'estiatge d'aquest riu avans tan normal y ara de caudal tan insegur y variable, que fa trontollar l'estabilitat de la Societat canal d'Urgell, amenassán acabar ab els rechs de la nostra plana.»¹⁸

En aquest text trobem algunes de les idees medio-ambientals dels enginyers forestals. En matèria de prevenció d'inundacions pensaven que la millor solució era la repoblació per reconstruir l'equilibri natural, en oposició a les grans obres hidràuliques. Aquesta és una proposta molt concreta que trobem en aquest article, així com una altra més general, que és la necessitat de mantenir l'equilibri natural:

«*El equilibrio natural, las interrelaciones que se establecen entre los diferentes componentes físicos del medio, la necesidad de su preservación, he aquí la gran preocupación de los ingenieros de montes.*»¹⁹

També podem percebre quina és la finalitat última de l'article i la qüestió que preocupa més agudament Pera i Roca: la agricultura (normal, tractant-se d'un congrés agrícola). La desforestació porta al problema de les aigües, i aquest porta directament als problemes dels agricultors per regar les seves terres. Les solucions als problemes de l'agricultura eren paral·lels al manteniment i la recuperació del l'equilibri natural:

«*Efectivamente, este tipo de visión ecológica les llevó a que por lo general contemplaran la agricultura desde un punto de vista diferente al corriente en la época –que priorizaba totalmente los aspectos sociales y económicos– para poner de manifiesto su vertiente física y ambiental.*»²⁰

Triar un congrés sobre els problemes de l'agricultura a l'Urgell no és casual per al llançament del projecte de Sant Eloi. Problemes de l'agricultura i equilibri natural són dues qüestions totalment relacionades pels enginyers forestals. Mostrar la importància dels arbres en relació directa amb el progrés de l'agricultura era una bona manera de promocionar la plantació d'arbres a Sant Eloi.

2. Sant Eloi i les idees regeneracionistes

Darrere de la celebració d'aquest congrés hi havia no només la figura de Tomàs Pera. Ell fou amb tota seguretat qui va llançar la idea i qui va aportar els coneixements tècnics que permetessin de començar a pensar de plantar arbres a Sant Eloi. Estava, però, animat per aquesta nova i emprendora burgesia que s'agrupava en la Lliga Catalanista de l'Urgell i la Segarra. Els membres d'aquesta associació seran els més actius i els

més influenciats per les idees regeneracionistes.

Els trobem a la junta organitzadora del congrés agrícola, o participant activament en els actes, i els trobem també a la primera junta dels amics de l'arbre. Entre aquests personatges podem destacar noms que trobarem en gairebé totes les iniciatives culturals de la Tàrrrega d'aquests anys, i que podem identificar com a membres de la Lliga Catalanista de l'Urgell i la Segarra. Josep Güell fou una de les persones més actives de la Tàrrrega de principis de segle. Era membre de la Lliga Catalanista i fou un dels principals impulsors de la repoblació de Sant Eloi. Apareix la primera junta de l'Associació dels Amics de l'Arbre com a vocal, acompanyat del seu germà, també de la Lliga, Baldomer Güell. Josep Güell, conegut a Tàrrrega com el «mestre Güell» fou a més el fundador de l'Orfeó Nova Tàrrrega, del qual fou director artístic fins a la seva mort. Un altre personatge era Francesc Clua, que ja coneixem com a fundador del primer centre excursionista de Tàrrrega, i fou també membre de la Lliga Catalanista, a més de personatge molt actiu en altres àmbits de la vida cultural de la ciutat. També els germans Antoni i Josep Vicianà, que apareixen constantment com dos dels més importants promotors de la plantació d'arbres a la serra de Sant Eloi. En resum, podem identificar els principals personatges de la vida cultural de la Tàrrrega de la segona dècada del segle com a membres d'una nova burgesia, sorgida del creixement econòmic que ja hem descrit anteriorment. Les seves idees de regeneració de la pàtria es reflecteixen en la seva militància catalanista i en el conjunt d'activitats que despleguen. Val la pena, per tal de copsar el discurs d'aquest grup, de transcriure una llarga cita apareguda en una carta de convit amb motiu de la creació de l'Orfeó Nova Tàrrrega:

«Haveu de crear l'Orfeó i fareu una obra verament patriòtica, de gran utilitat a la vida social i artística del nostre poble. I, nosaltres, qui tantes vegades hem blasmat d'aquesta indiferència suicida amb que la majoria dels pobles contemplen el seu anorreament moral i material, ocasionat per aquesta onada d'immoralitat, que tot ho inonda, com riuada devastadora que salta bords i rescloses, passant per damunt de tota llei i autoritat, i de tot quan se li oposa per deturar o endegar la seva marxa demolent; nosaltres, qui, així mateix, ens hem dolgut d'aquest retraïment egoista, que domina a tots els homes, qui per llur posició i aptituds morals i intel·lectuals deuriem lluitar en les avançades de tot moviment regenerador, contribuint personalment en els afers públics, per a procurar a n'els llurs pobles respectius el millorament social, que necessiten, convençuts de que, en efecte, ço que ens demanava podria ésser lo començ d'una època gloriosa de renovellament espiritual en tots els ordres de nostra vida ciutadana[...]»²¹

Els signants d'aquest text podem dir que són, a grans trets, els mateixos que intervenen en la creació dels Amics de l'Arbre. La seva fe regeneracionista es reflectirà igualment a Sant Eloi. Aquesta és més aviat una obra de regeneració, un projecte a partir del qual impulsa el respecte als arbres i a la natura, i és aquest paper de regeneració el que dóna l'impuls definitiu.

Cal que ens preguntem, però, quines són les virtuts que s'atorga a la natura per incloure-la com un element fonamental de la regeneració. Un exemple clar serà la política espanyola de parcs naturals. Aquesta té les seves arrels en les teories paisatgístiques i, com en el cas de Sant Eloi, en el moviment regeneracionista.²² La natura, per oposició a la degeneració moral de la ciutat, provoca mitjançant el simple contacte l'amor a les coses morals. La natura, així, constitueix des de les posicions de les teories paisatgístiques una *"una escuela de educación de la nobleza, la pureza y el profundo placer espiritual"*, per oposició a la ciutat, *"que es una crápula de donde organismo y espíritu salen hechos unos pingajos."*²³

Des d'aquesta perspectiva es descriurà un país desforestat com un país, *"moribundo, feo y despoblado"*²⁴. Així el repoblament d'Espanya recordant èpoques en què els boscos havien estat una nota predominant del seu paisatge era una feina patriòtica de regeneració. Això justifica la política proteccionista de parcs naturals. L'objectiu serà preservar *"el paraiso poseido"* amb la creació dels parcs naturals, a falta del paradís promès i del paradís perdut.²⁵

214 Segons Vicens Casals, la creació de parcs i jardins a les ciutats també comporta una idealització de la natura:

«Las inhumanas condiciones de vida características de la ciudad que creó la revolución industrial habían creado entre parte de la población, una imagen de la urbe como lugar de disolución y degradación moral, frente a la cual se revalorizan una visión más o menos idílica del mundo rural, del que provenían las depauperadas masas proletarias que vivían apiñadas en los míseros habitáculos de la ciudad. El mundo



Vista general d'una Festa de l'Arbre a Sant Eloi, a començaments de segle. (CP: Família Saula-Briansó).



Parc de Sant Eloi. Plaça del Mestre Güell amb el Sr. Tomàs Briansó, president dels Amics de l'Arbre entre 1950 i 1971. El Mestre Güell va ser una personalitat molt activa en els inicis del parc. (CP: Família Saula-Briansó).

rural, y por tanto, la naturaleza, se identificarían, por otra parte, con las buenas tradiciones, el orden familiar y la ética en el trabajo.»²⁶

Des del pensament higienista s'insistirà en la necessitat de dotar les ciutats d'abundants arbres. Es dona als arbres un paper purificador, per oposició a les insalubres emanacions industrials, a més de constituir un "elemento tranquilizador de la atormentada psique del ciudadano, alterada por la convulsa vida urbana".²⁷

Hi ha un conjunt de línies de pensament que veuen la natura com un element benefactor i moralitzador de les grans masses urbanes, mirall que reflecteix les glòries de la pàtria, l'escola ideal dels joves, i dotada de característiques terapèutiques. Sant Eloi és en un primer moment l'obra d'un conjunt limitat de persones que sens dubte comparteixen aquesta nova visió de la natura i un ideal de regeneració, i que crearan el parc de Sant Eloi amb els mateixos arguments que han creat un orfeó. Si en un cas es pretèn la regeneració nacional a través de la música, en l'altre serà la regeneració a través de la natura.

3. Creació de l'Associació dels Amics de l'Arbre. 1913

L'any 1913 és l'any de la creació definitiva de l'Associació dels Amics de l'Arbre, que fins a l'actualitat ha regit el parc de Sant Eloi. El primer article del seu reglament és clar amb els objectius de l'associació:

«Artículo 1º.- La Sociedad "LOS AMIGOS DEL ARBOL" tiene por objeto:

a) La plantación de arbolado, construcción de paseos y celebración de esports en la montaña de Sant Eloy de esta ciudad.

b) Celebrar anualmente y a perpetuidad la Fiesta del Arbol por los niños de la escuela nacional y de los demás colegios que quieran adherirse.

c) Procurar la celebración de conferencias para propagar la afición al arbolado.»²⁸

Queda clar en aquesta declaració d'intencions que l'Associació dels Amics de l'Arbre assumeix la funció educativa en el projecte de Sant Eloi. Aquest neix com una obra regeneracionista en la línia del que va iniciar a Espanya l'enginyer Puig i Valls el 1898. Declara com a finalitats primordials la celebració de la Festa de l'Arbre pels nens de les escoles que s'hi vulguin afegir, i la propagació de l'afecció als arbres. Amb això també es pretèn guanyar un espai públic per a la ciutat, finalitat que es remarca en el punt a. No és la creació d'aquest espai públic com a tal el que impulsa la creació de l'associació, sinó el seu significat regenerador i pedagògic.

Formant la primera junta, es trobaven els representants d'aquesta nova i empenedora burgesia targarina, imbuïda de les idees regeneracionistes, amb el mestre Bonaventura Amigó com a primer president. Tots els altres també són destacats personatges de la vida cultural i política a Tàrraga.

En la creació dels primers parcs urbans a les ciutats, la iniciativa va venir de mans dels ajuntaments. Aquest no és, però, el cas de Tàrraga. Tot i que evidentment l'ajuntament va donar suport al projecte des del primer moment amb la cessió als «amics» dels terrenys necessaris per a la plantació d'arbres, i amb subvencions que ajudaven a tirar endavant l'associació, aquesta tenia les característiques de l'associacionisme. És així perquè el projecte pretèn ser una obra regeneradora. Es pretèn, com a finalitat primera, formar la gent en l'amor a la natura, en l'amor als arbres, com una manera de moralització o "civilització", i per això tindrà gran importància la Festa de l'Arbre. Tant aquesta com el projecte de celebrar conferències per promoure "la afición al arbolado", expressen clarament la finalitat educadora que es va imposar l'associació.

Durant els primers anys l'entitat restarà circumscrita a un grup bastant limitat. Durant els primers anys d'existència de l'associació, l'activitat va ser bastant densa. Es feien veritables canvis a la serra i se celebrava amb regularitat la Festa de l'Arbre, que havia estat oficialitzada des del 1914. Aquest caràcter oficial és perceput en aquesta descripció de la Festa de l'Arbre d'un document de la junta local d'instrucció pública i primer ensenyament l'any 1917. Els membres d'aquesta junta i "els amics de l'arbre" es van trobar «para celebrar la anunciada Fiesta del Arbol en la sierra de San Eloy. Después de estar dispuestos y en correcta formación todos los niños y las niñas de las escuelas públicas de esta Ciudad, salió de la casa Capitular la comitiva presidida por el Ilmo. Sr. Gobernador Civil, Autoridades todas, y Presidentes y Junta Local de la 1ª enseñanza. Una vez llegados al sitio destinado al efecto el Sr. Gobernador colocó la primera palada de tierra en el hoyo preparado para uno de los árboles, precediéndole en la misma operación el Sr. Alcalde D. José Andreu y sucesivamente el Sr. Cura Ecónomo, el Sr. Teniente de la Guardia Civil, el Sr. Inspector Ge-

neral de Instrucción pública, D. Ramón Roca, D. Sebastián Mir, D. Tomás Pera, D. José Flaquer y D. José Viciano, y por fin una comisión de niños de las escuelas que plantaron además otros tres árboles. Mientras tenía lugar dicho acto, la banda de música tocó escogidas piezas y acompañados de dicha banda, todos los niños y niñas con gran afinación entonaron el himno a la Fiesta del Arbol.»²⁹

INTERIORITZACIÓ CIUTADANA DEL PROJECTE I CANVIS EN EL DISCURS

Ja hem vist que en els orígens de Sant Eloi hi ha la voluntat regeneracionista de la societat, i que són persones preocupades per aquesta regeneració de la pàtria les que intervindran en aquell naixement. Hem vist també que a la natura se li confereix aquesta virtut moralitzadora que pretenen. Aquesta és sens dubte la força que influeix en el naixement de Sant Eloi, però cal que ens preguntem si és això mateix el que perllonga l'interès per la serra durant tot el segle XX.

El 9 de juliol de 1921 apareix a la revista *Crònica Targarina* una crítica a la passivitat amb què durant els últims anys havien portat la serra de Sant Eloi els Amics de l'Arbre. La revista recorda quins són els objectius declarats per l'associació en el primer article del seu reglament i demana que desperti de la seva letargia.³⁰ A partir d'aquest article es produeix una revitalització de l'associació. La revista es convertirà a partir d'aquest moments en un mitjà des del qual es durà a terme una constant promoció de la serra, i a partir de les informacions i articles que apareixen a les seves pàgines durant els anys següents, podem dibuixar clarament l'evolució de l'interès ciutadà per Sant Eloi.

Des de les pàgines de la revista es recordarà sovint la finalitat pedagògica de la Festa de l'Arbre i s'informarà àmpliament d'aquesta quan se celebri. Cinc mesos després de l'aparició de l'article de crítica, apareix a la revista una proposta: celebrar cada any la Festa de l'Arbre, durant la qual cada nen tindrà la responsabilitat de plantar un arbre, que serà seu, i del qual haurà de responsabilitzar-se.³¹ Aquesta proposta es durà a terme durant els anys següents. Durant aquests la revista no oblidarà el valor educatiu de la Festa de l'Arbre, i sobretot pels volts del mes de febrer, quan se celebrava la dita festa, apareixien articles representatius d'aquest interès. En un d'aquests articles es recorda els inicis de la Festa de l'Arbre a Catalunya, amb Puig i Valls, i el paper que ha de complir:

«La Festa de l'Arbre té dos caires. L'un instructiu i l'altre educatiu. Com a festa instructiva ens ensenya el valor de l'arbre com a font de riquesa, com a element ornamental que amb la seua formosor esmeradigna embelleix les nostres montanyes, com a regulador del registre de pluges, com a depurador de l'atmosfera. Com a festa educativa desvetlla en la consciència dels nois i dels homes l'amor als arbres, no per la seua vàlua material, no com a expressió de riquesa, sinó com a ésser vivents; crea un ambient de respecte i de carinyo a l'arbre, ens empeny a ésser més bons.»³²

Es evident que durant els anys vint hi ha una continuïtat de l'interès regeneracionista per la Festa de l'Arbre, que es reflecteix a *Crònica Targarina* en articles com aquest. Aquest discurs regeneracionista ha perdut ja el seu caràcter de centralitat en el naixement del projecte. Podem percebre, així, un canvi en el discurs de justificació.

Casals destaca la importància del pensament higienista en la creació del servei de parcs públics de Barcelona. Els parcs es creaven en part per complir una funció higiènica. Aquesta, però, no és una concepció estàtica i es veu finalment superada per les funcions socials que acomplien els parcs:

«La vieja concepción higienista del papel de los parques en la ciudad quedaba claramente superada, incorporándose a la misma nuevas ideas relacionadas con el papel de los espacios libres en la articulación de la ciudad y del interés social, y ya no meramente higiénico, de los mismos.»³³

Casals descriu el pas de la funció higiènica a la funció social. A través encara dels articles que apareixen a *Crònica Targarina*, podem dir que també en el cas de Sant Eloi es produeix un canvi en l'interès per la serra: de la funció regeneracionista es passa a l'interès pel paper social que acompleix el parc. Tot i que, com hem vist, continua latent l'esperit de la Festa de l'Arbre i el seu caràcter educatiu (i instructiu, com mantenia una cita anterior) ha perdut l'interès com a finalitat principal de l'Associació dels Amics de l'Arbre. La creació del parc es converteix en la raó de ser de l'associació.

El 18 de novembre de 1922 la revista inicia una subscripció popular, "Per l'embelliment de la Serra de Sant Eloi", perquè era, "una de les obres més ciutadanes i més patriòtiques".³⁴ Aquesta subscripció es mantindrà

fins l'any 1926, i els diners que es recaptarien es dedicarien a la construcció d'una miranda. A partir del moment en que Sant Eloi es converteix en un parc públic, és quan adquireix major importància entre els habitants de la ciutat. La principal preocupació com a tal parc públic serà sobretot el seu embelliment. Sumat a les raons dels enginyers forestals que ja coneixíem (atracció de la pluja), apareix un aspecte cada vegada més important: l'aspecte ornamental:

«Però és l'arbre mereixedor de nostra lloa en el seu aspecte ornamental. L'arbre és l'element embellidor per excel·lència de les urbs totes. Sens ell Lleyda no tindria ni la seua horta ni aquella hermosura de Camps Elíssis que són l'admiració de tothom: ni Barcelona la bellesa de les seues Rambles, Passeig de Gràcia, carrer de les Corts, etc., ni València, els seus encisadors tarongerars i l'admirada Alameda; ni... ni Tàrraga s'enorgulliria d'haver convertit en exhuberants jardí l'ingratitude d'aquesta serra argilenca on Sant Eloi té bell estatge.»³⁵

L'arbre és en aquests moments un element de prestigi, com es pot entreveure en aquesta cita. Sant Eloi serà assumit per un ampli cercle ciutadà que s'expressa a *Crònica Targarina* com una qüestió de prestigi. Aquesta inclinació està accentuada pel paisatge que envolta Tàrraga. És un paisatge gris i faltat d'arbres. Aquest element segurament va incidir en la psicologia dels qui promocionaven el parc de Sant Eloi: la lluita contra aquest paisatge mort per l'absència dels arbres.

El prestigi de l'arbre no és l'única raó que impulsa la urbanització de Sant Eloi. La funció social com a lloc d'esbarjo i passeig que hom li atribueix com a parc públic serà també de gran importància en la valoració positiva del parc i continuarà impulsant la seva urbanització:

«Els típics camins de la Torra de Morlans i camí vell de Balaguer han quedat oblidats, i es que Sant Eloi és el passeig de totes les classes socials, dels petits, dels grans, dels mancats de salut i dels bons.»³⁶

També és representatiu aquest text anterior, del 1923, en què la revista crida a la participació en la subscripció pública, "Per l'embelliment de la serra de Sant Eloi":

«Penseu que el dia de demà St. Eloi esdevindrà el nostre Parc, a on els malalts hi cercaran aires saludables i sol vivificant; els vellets hi tindran bells indrets i els ideals racers assoleïats reconstituidors de juvenesa; els joves hi trobaran la espiritual poesia de la natura; els infants hi trescaran barrejant els xiscles i les canturries amb les corrandes d'ocells.»³⁷

La creació d'un parc públic es converteix durant la tercera dècada del segle en l'objectiu dels qui es preocupen per Sant Eloi. Les accions que es faran a Sant Eloi a partir d'aquests moments aniran dirigides a l'embelliment i a l'engrandiment del parc. El parc guanya importància per la seva funció social i pel prestigi que aporta a la ciutat. A causa d'aquest fet l'aspecte ornamental de la creació del parc guanya molta importància i representa la inversió dels més importants esforços que es van fer a la serra.

Sant Eloi es convertia amb els anys en l'orgull de la ciutat. El que en un primer moment és una obra de regeneració, es converteix en un vehicle de prestigi. Aquest canvi, acompanyat de la funció social que adquiria el parc, el dotava d'interès entre la gent que fins a aquell moment l'havia considerat com una cosa llunyana.

A les cròniques en què durant els anys posteriors alguns targarins descriuran l'obra dels Amics de l'Arbre a la ciutat, es posarà l'accent en la creació d'un parc públic i en els passos que es van haver de seguir per dur-ho a terme.³⁸

CONCLUSIÓ

En resum, dos factors influeixen en els primers passos que portaran a la creació de Sant Eloi: en primer lloc, un nou discurs de valoració positiva de la natura; en segon lloc, el regeneracionisme com a ideal fonamental d'una nova classe social apareguda a Tàrraga amb el creixement econòmic que es produeix en aquesta ciutat a finals del segle XIX i principis del XX. Aquesta nova valoració positiva de la natura la convertirà en mans dels regeneracionistes en una eina moralitzadora i educadora. Els inicis de Sant Eloi, amb la Festa de l'Arbre com un dels objectius principals dels Amics de l'Arbre, només es poden comprendre des d'aquesta perspectiva: Sant Eloi comença com un projecte regenerador.

En un moment determinat de l'evolució de la serra, que nosaltres hem assenyalat per l'article de crítica als Amics de l'Arbre que apareix el 1921 a la revista *Crònica Targarina*, les forces i idees que van impulsar l'inici de la plantació d'arbres a Sant Eloi s'han esgotat. Així, la Festa de l'Arbre i el seu valor regeneracionista perden la seva posició central i es produeix un canvi en el discurs.

Aquest nou discurs de justificació és el que fica l'accent en les qüestions de prestigi ciutadà i en les funcions socials que pot acomplir Sant Eloi com a parc públic. El missatge per l'embelliment de la serra de Sant Eloi que llança la revista *Crònica Targarina* està en relació directa amb el nou interès per la serra de Sant Eloi.

Aquest canvi de discurs tindrà com a conseqüència que s'ampliï l'interès per la serra a una part molt més àmplia de la població diferent de l'antiga èlite cultural que en un primer moment havia mostrat el seu interès per Sant Eloi.

La revista mateixa es farà ressò d'aquest canvi l'any 1924:

«L'esperit de cultura ja es pot dir suava que se's penetrat en molts ciutadans nostres. Fou, en principis d'organitzacions i propòsits que l'amor al diem-ne parc de Sant Eloi, quasi era nul. Avui els fets demostren que succeeix tot el contrari de ço que succeí en aquells temps: són ja molts avui que's miren amb franc interès nostra Serra i procuren aportar-hi el màxim de llur esforç.»³⁹

En alguns casos les noves idees de valoració de la natura van impulsar la protecció i conservació del paisatge, com és el cas dels parcs naturals. Aquests volien ser, "*el Paraiso poseido, entre el Paraiso perdido i el Paraiso prometido*"⁴⁰. Sant Eloi participa de les mateixes idees, però, evidentment, amb conseqüències diferents: el paradís inventat.

- 1 BRETÓN Víctor i Jordi SOLÉ: «El Paraiso poseido. La política española de parques naturales (1880-1935)» a *Geocrítica* núm. 63, mayo 1986, Universitat de Barcelona.
 - 2 CASALS Vicente: «Defensa y ordenación del bosque en España. Ciencia, naturaleza y sociedad en la obra de los ingenieros de montes» a *Geocrítica* núm. 73, gener 1988, Universitat de Barcelona.
 - 3 CASALS Vicente: "Es tierra perdida la que se destina a la edificación". Nicolàs María Rubió y la dirección de parques y arbolado del Ayuntamiento de Barcelona, Ciudad y territorio nº 94, 1992, Madrid.
 - 4 MARTÍ-HENNEBERG Jordi : «L'alpinisme suís i l'excursionisme català vuitcentista. El valor simbòlic, científic i educatiu de la muntanya» a *Eratosthene-sphragide*, núm.1, 1986, Lausana.
 - 5 ESPINOSA DÍAZ Antolín: «La idea de progreso en las Historias de ciudades españolas del siglo XIX» a *Suplementos Antropos*, núm. 43, 1994, Barcelona.
 - 6 ESPINAGOSA Jaume ; Josep M. PLANES: *Tàrrega. Aproximació a la història dels seus ajuntaments entre 1884-1939*, Diputació de Lleida, Lleida, 1988.
 - 7 La situació geogràfica de Tàrrega és la causa que normalment es dóna per explicar el ràpid creixement de Tàrrega. Tàrrega està situada en el camí ral que va de Barcelona a Madrid. El ferrocarril, que es va instal·lar a Tàrrega el 1860, la converteix en un centre important de moviment de mercaderies agràries. Cap al nord Tàrrega es un centre de comunicacions amb la muntanya, i l'estació de Tàrrega es converteix en el punt de partida de les mercaderies que s'hi dirigeixen. La Cambra de Comerç i Indústria de Tàrrega, que es crearà el 1905, destinarà moltes de les seves forces a millorar les comunicacions targarines, conscients que en aquestes es basava la riquesa de la ciutat. El projecte més ambiciós, tot i que fracassat, va ser el del ferrocarril Balaguer-Tàrrega-Igualada.
 - 8 Aquesta època és de gran preocupació per les qüestions higièniques que es planteja tota ciutat. La construcció de les clavegueres i l'asfaltament dels carrers son problemes que constantment apareixen a la premsa local. S'obren també nous carrers, com el carrer d'Alonso Martínez que porta a l'estació de ferrocarril, i el carrer Segle XX, que voreja la via del tren i que expressa amb el seu nom la voluntat de modernització que viu Tàrrega en aquests anys.
 - 9 BEATO I VICENS Francesc: *L'excursionisme a Tàrrega dins l'excursionisme català*, Agrupació excursionista de l'Urgell, Tàrrega, 1988.
 - 10 «Conversa y mitin pedagógicos en Tàrrega (Lérida)». 19 de juliol de 1907. Arxiu històric Comarcal de Tàrrega
 - 11 «La Festa de l'Arbre i el Mestre Amigó», *Crònica Targarina*, núm. 79, Tàrrega, 10 de març de 1923.
 - 12 CASALS COSTA, Vicente: op. cit.
 - 13 CLUA Francesc: «Geologia i paleontologia del terme de Tàrrega», XIII Congrés Agrícola Catalano-Balear, Tàrrega, 1910.
- Tot i que el tema de l'article pot semblar irrellevant pel que fa a Sant Eloi, l'important són en realitat les persones que van convergir (i les institucions que representen) en la celebració d'aquest congrés, que evidentment tenia la intenció de promocionar Sant Eloi com a futur parc públic de la ciutat. Aquest mateix comentari pot servir per altres articles. En aquest cas és molt representatiu que el promotor de l'excursionisme targarí participi també en la promoció d'aquesta idea.
- 14 SOLER Amàlia: «Escuelas públicas municipales», XIII Congrés Agrícola Catalano-Balear, Tàrrega, 1910.
 - 15 AMIGÓ Bonaventura : «Himno a la ciencia», XIII Congrés Agrícola Catalano-Balear, Tàrrega, 1910.
- Tant aquest article com el d'Amàlia Soler mostren l'interès que aquest tipus d'iniciatives tenien per als mestres, imbuïts ja d'aquestes idees. Especialment interessant és el d'Amigó, ja que mostra clarament la mentalitat progressista de l'època, la confiança en la ciència i en el progrés humà a través seu.
- 16 PERA Tomàs: «Arbres y aygüa», XIII Congrés Agrícola Catalano-Balear, Tàrrega, 1910.
 - 17 PERA I ROCA Tomàs: Op. Cit., pàg. 39.
 - 18 PERA Tomás: Op. Cit., pàg. 42.
 - 19 CASALS COSTA Vicente: op. cit., pàg. 50.
 - 20 CASALS COSTA Vicente: op. cit., pàg. 51
 - 21 «Creem l'Orfeó. Lletre de convit», Tàrrega, 13 de juny de 1915. Arxiu Històric Comarcal de Tàrrega (AHCT).
 - 22 BRETON/SOLÉ: Op. cit., pàg. 21.
 - 23 BRETÓN/SOLÉ: Op. cit. El text subratllat són cites d'Alberto Segovia, paisatgista espanyol.
 - 24 BRETÓN/SOLÉ: Op. cit., pàg.24.

- 25 BRETON/SOLÉ: Op. cit., pàg. 30-31.
- 26 CASALS Vicente : Op. cit., pàg. 126
- 27 CASALS Vicente : Op. cit., pàg. 127.
- 28 Reglamento de la sociedad LOS AMIGOS DEL ARBOL, Tarrega, 20 de febrer de 1913. AHCT.
- 29 Juntas locals d'instrucció pública. 1858-1938, Fons municipal, secció Instrucció Pública. AHCT.
- 30 «Els Amics de l'Arbre», a *Crònica Targarina*, núm. 5, Tàrrega, 9 de juliol de 1921.
- 31 «Un projecte», *Crònica Targarina*, núm. 15, Tàrrega, 3 de desembre de 1921.
- 32 MARTORELL, Pelai: «La Festa de l'Arbre», a *Crònica Targarina*, núm. 236, Tàrrega, 6 de març de 1926.
- 33 CASALS: op. cit. pàg. 132.
- 34 Per l'embelliment de la serra de Sant Eloi, *Crònica Targarina*, núm. 63, Tàrrega, 18 de novembre de 22.
- 35 DALLA Joan : «La Festa de l'Arbre. El discurs que no es dirà», a *Crònica Targarina*, núm. 235, Tàrrega, 27 de febrer 1926.
- 36 LLORT Josep M^a : «La Serra de Sant Eloi», a *Crònica Targarina*, núm. 235, Tàrrega, 27 de febrer de 1926.
- 37 «Per l'embelliment de la serra de Sant Eloi», a *Crònica Targarina*, núm. 94, Tàrrega, 23 de juny de 1923.
- 38 Entre els articles que podem citar que fan una apologia de l'obra de Sant Eloi hi ha els següents:
- Josep M. SEGARRA MALLA: «La sierra de San Eloy. Efemerídes de la segunda década del siglo XX», *Centro Comarcal Leridano*, núm.117, Barcelona, novembre de 1967.
 - Josep ELIES VILES: «El miracle de Sant Eloi», a *Crònica Targarina*, núm. 595, Tàrrega, 21 de gener de 1933.
 - «La hermita de Sant Eloi y su sierra. Labor eficiente de los Amigos del Arbol», Asociación de Amigos del Arbol, Tàrrega.
 - Joan TOUS I SANABRA: *El llibre de la serra de Sant Eloi de Tàrrega*, Ajuntament de Tàrrega/ Museu Comarcal de Tàrrega, Tàrrega, 1990.
- 39 «Per l'embelliment de la serra de Sant Eloi», *Crònica Targarina*, núm. 146, Tàrrega, 21 de juny de 1924.
- 40 BRETON/SOLÉ: Op. Cit.

Aquesta cita pertany a Pedro Pidal, líder de la política regeneracionista i coservadora que va impulsar la creació dels parcs naturals a Espanya.