

EL MAPA DE MALLORCA D'ANTONI DESPUIG (1785)

Climent Picornell
Joana M^a. Seguí
Antoni Ginard

EXTRACTE

Un dels mapes més importants i coneguts de l'illa de Mallorca és el patrocinat per Antoni Despuig i Dameto, il·lustre i eminent eclesiàstic mallorquí que arribà a Cardenal. El mapa es gravà l'any 1785. En relació al segon centenari s'ha realitzat una reedició limitada, amb les planxes originals, la qual cosa fou el motiu immediat per a la realització del present treball.

La confecció del mapa es dugué a terme en una època molt important de la història de la cartografia i dels aixecaments cartogràfics a les illes Balears. Per aquesta raó es tracta de donar una visió general de l'estat de la cartografia al segle XVIII.

Un dels majors problemes que presenta el mapa és la qüestió de la seva autoria. La tasca fonamental d'Antoni Despuig fou la de possibilitar la realització del mapa, però és clar que hi intervingueren diversos autors, malgrat tots ells restin amagats sota la figura del patrocinador. L'únic autor específicament identificat és el gravador Muntaner.

En un moment que coincideix amb la realització d'altres aixecaments cartogràfics a les illes Balears, la gran importància del mapa se centra sobretot en la perfecció de les dades i la

informació referida a l'interior de l'illa, sens dubte recollida de primera mà. En aquest sentit, cal destacar la gran quantitat de toponímia que hi apareix.

D'altra banda, una de les característiques més ressenyables del mapa és la informació addicional resumida que es reflecteix tant en els gravats com en el text de les vinyetes, que representen els principals nuclis de població de l'illa. La informació complementària abasta, entre d'altres aspectes, la demografia, la utilització del sòl i els recursos econòmics més importants, els aspectes històrics i etnogràfics, etc.

ABSTRACT

Among the most important and well-known maps of the island of Majorca is the one drawn up under the patronage of Antoni Despuig i Dameto, an illustrious and eminent Majorcan ecclesiastic who became a Cardinal, and engraved in 1785. This paper was inspired by the limited edition, made from the original plates, which was reprinted in connection with the second centenary.

The map was drawn up at a very important time not only in the history of cartography but

also for mapmaking in the Balearic Islands. For this reason we present an overview of the state of cartography in the 18th century.

One of the main problems is the authorship. The map was made possible by Antoni Despuig, but it is obviously the work of several authors, although their identity remains hidden under the cloak of the patron. The only identity specifically known is that of the engraver, Muntaner.

At a time when other maps were being made of the Balearic Islands, the importance of this one lies mainly in the accuracy of the data and the information about the inland parts of the island, undoubtedly taken from a direct source. It is worth emphasizing the number of place-names which appear.

One of the most outstanding features of the map is the extra information summarized both in the engravings and in the captions to the pictures representing the main settlements on the island. This information covers demography, land use and main economic resources, historical and ethnographical aspects among others.

INTRODUCCIÓ

Si hi ha un fet cultural del qual Mallorca pot presumir d'esser capdavantera al llarg de la història és, sens dubte, la producció de mapes i d'obres cartogràfiques.

En primer lloc, la realització d'obres cartogràfiques d'abast universal fetes a Mallorca per autors mallorquins, o fora de Mallorca per autors que reconeixen la seva ascendència mallorquina, s'inicià al segle XIV i es perllongà, directament o indirectament, fins al segle XVII; aquest és el període cronològic que abraça la genèricament anomenada *cartografia mallorquina*.

En segon lloc, la confecció de mapes específics de l'illa o de plànols de les zones urbanes de Mallorca està documentada des del segle XVI i constitueix una tradició que perdura a través del temps, que continua als nostres dies.

Un document de 1584 és el primer testimoni que ens informa sobre l'existència d'un mapa de Mallorca, obra de l'historiador i cronista Joan Binimelis. Al testament del mateix Binimelis —mort el 1616— es donen notícies del que seria un primer *retrato gran pintat al oli de la ciutat de Mallorca ab tots los carrers*. Aquest desconegut retrat podria ésser un clar precedent del plànol de Palma aixecat per Antoni Garau l'any 1644 (PASCUAL, 1899).

Pel que fa a la cartografia de l'illa de Mallorca, es conserva un mapa de circa 1594, que representa una part de l'illa, concretament la zona central de la serra de Tramuntana. De

l'any 1683 és el mapa de Mallorca del matemàtic i també cronista Vicenç Mut.

El segle XVIII, sobretot el seu darrer quart, és un moment d'esplendor i de consolidació de cartografia de Mallorca. Existeixen nombrosos mapes de les illes en conjunt, de cada una d'aquestes en particular, a més de plànols de nuclis urbans o de zones més concretes (ports, baluards, etc.), sorgits en gran part per raons militars i estratègiques.

Entre d'altres documents, es poden citar els mapes de Tomàs López de Vargas de l'any 1773 (1), la *Carta esférica de la isla de Mallorca y sus adyacentes* (1786) (2), com a resultat de l'expedició dirigida per Vicente Tofiño de San Miguel, així com el *Viaje a las villas de Mallorca* (1789) de Gerónimo de Berard pel que fa a la realització de plànols de diferents pobles de l'illa.

Però, d'entre totes les obres del segle XVIII, l'obra cartogràfica més important i perfecta és el mapa de Mallorca d'Antoni Despuig de 1785 - A S.A.R. *La Serenísima Princesa da Asturias D. Maria Luisa de Borbón Nuestra Señora Dedicada este Mapa de la yslla de Mallorca, su más humilde Capellán Antonio Despuig y Dameto, quien lo levantó en el año de 1784. Joseph Muntaner lo gravó en Mallorca año 1785*. Un mapa lligat directament amb els treballs cartogràfics coetanis citats anteriorment.

El segon centenari de la seva gravació, i sobretot una nova edició del mapa amb les planxes originals (1), suposa una bona oportunitat per fer una nova aproximació al mapa, un dels documents cartogràfics més importants de tot l'Estat espanyol.

LA CARTOGRAFIA AL SEGLE XVIII

La cartografia a Europa

A principis del segle XVII la representació de la Terra s'alliberà de les tradicions ptolemiques a través d'Ortelius i Mercator. La teoria de Copèrnic, perfeccionada per Kepler i Galileu, s'imposava lentament. Es coneixia la major part de les projeccions, però els mètodes per determinar la longitud eren més aviat imperfectes.

Malgrat es dugués a terme una gran producció de cartes i atlas, aquesta no respon a un substancial progrés general de la cartografia, ja que se seguïen els models precedents amb algunes correccions. Els cartògrafs es dedicaven més a enriquir les cartes amb ornaments barrocs i d'altres dissenys accessoris que a fer noves elaboracions, ja que els elements segurs per a una figuració exacta del món eren encara escassos. A més, els mapes publicats fonamentalment a Amsterdam es realitzaven amb pla comercial i, per tant, les condicions més importants per a la

seva publicació havien de ser la rapidesa i la bellesa de les representacions.

Les dades moltes vegades s'obtenien còpies d'altres mapes i s'utilitzaven planxes velles, encara que hi hagués nous descobriments, ja que realitzar medicions noves era molt costós i poc rendible. El segle XVII, doncs, pot considerar-se com a un període de transició, durant el qual es perfeccionen i complementen les realitzacions de la nova cartografia, i al final del segle apareixen les primeres innovacions de la cartografia científica contemporània, que s'afiancen al llarg del segle XVIII i es desenvolupen als segles XIX i XX.

Els mapes a gran escala eren sobretot a quasi tota Europa de caràcter militar. En aquesta època es posen els fonaments dels futurs Serveis Cartogràfics o Geogràfics dels exèrcits, els quals encara avui en dia són els encarregats de l'aixecament dels mapes a molts de països.

Durant el segle XVIII, la determinació de les coordenades geogràfiques fou possible per un millorament dels instruments; els nous descobriments astromòmics aportaren nous mètodes per determinar la longitud, cosa encara difícil; per altra part, es multiplicaren els signes convencionals per satisfer millor les necessitats de les cartes particularitzades a gran escala, encara que el relleu no guardàs gaire relació amb la realitat.

Així, el segle XVIII fou molt important per a la història de la cartografia, ja que es resolgué definitivament el problema de la mesura i forma de la Terra. El mèrit s'ha d'adjudicar als francesos i a la iniciativa de la Acadèmia de la Ciència—creada l'any 1666—; i particularment a dues expedicions, la de Lapònia (1736-1737) i la de Perú (1735-1743), fetes per mesurar el grau de meridiana.

La primera, dirigida per Maupertuis i Clairaut, estava formada per matemàtics i astrònoms. L'expedició a Perú, formada per científics francesos com Bouguer i La Condamine, fou dirigida per Godin, amb la participació de dos espanyols, Jorje Juan i Antonio Ulloa. Aquest fet suposà un avanç importantíssim per a la cartografia espanyola, ja que obtengueren una formació puntera a la primera meitat del segle XVIII.

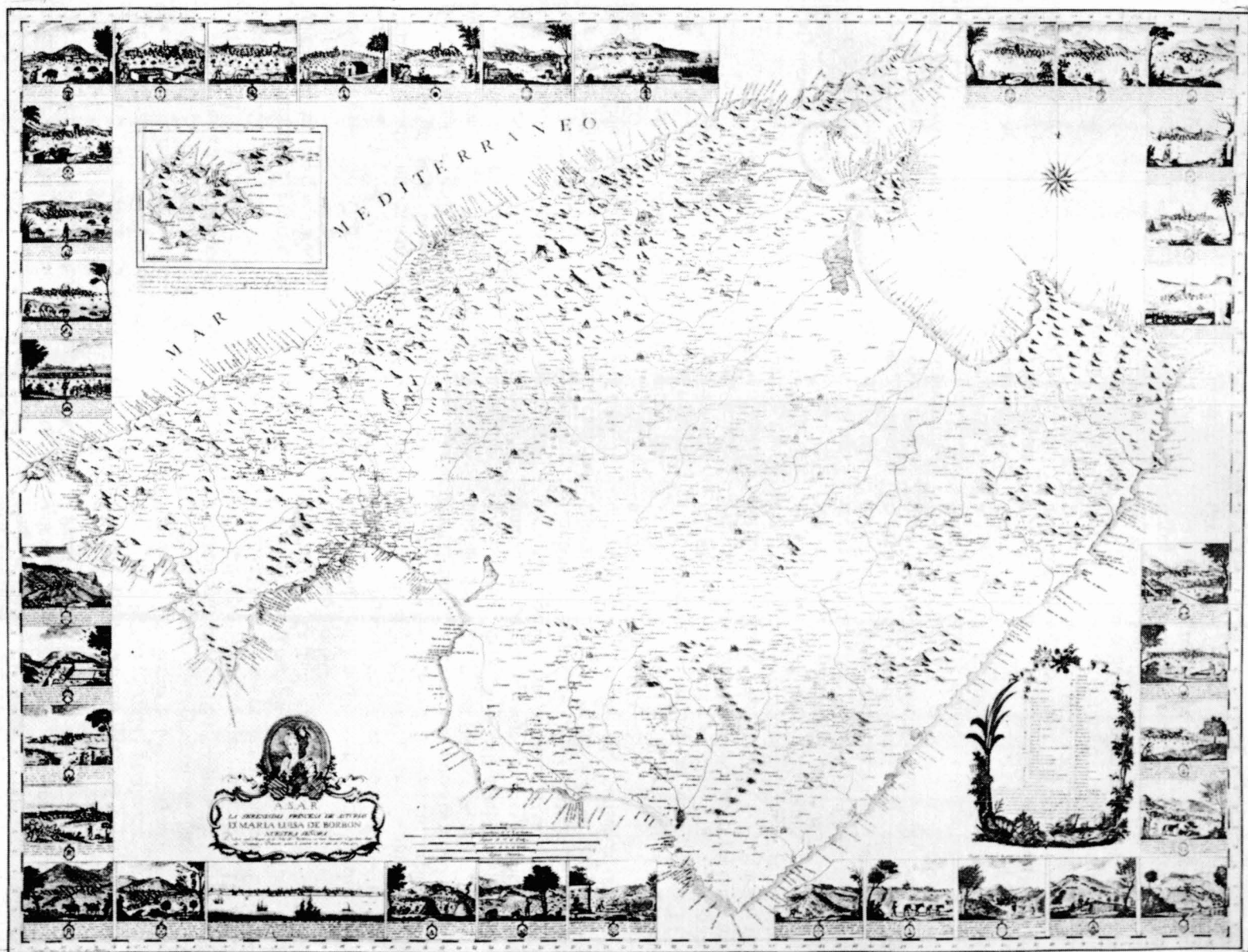
Ambdues expedicions confirmaren definitivament la tesi newtoniana de l'aixatament polar de la Terra, ja que els graus de meridiana canvien segons la latitud, tot disminuint des dels pols a l'equador; per tant, el diàmetre de l'equador havia d'esser major que l'eix de la Terra. Paral·lelament, s'aconseguí un progrés decisiu per a la determinació de les coordenades geogràfiques amb la invenció del sextant i de l'oculant, així com la contribució del cronòmetre, el qual permeté als marins calcular la longitud tan

fàcilment com la latitud. G. Blaeu havia perfeccionat el sistema de la triangulació, tot triangulant una part de la costa dels Països Baixos. A finals del segle s'aplicà el teodolit a les triangulacions, com per exemple a l'expedició de Tofiño a partir de l'any 1783.

La precisió aconseguida amb nous instruments i nous mètodes permeté el desenvolupament de la *cartografia geodèsica*, al mateix temps que la *geomètrica*, anomenada avui topogràfica. Lentament es posaren les bases per a la representació del relleu—amb la introducció del *tratteggio*—, encara que, fins l'any 1799, els vessants no es fixassin amb claredat. L'altimetria no havia rebut gaire atenció; fou l'any 1791 quan J. L. Dupain Triel publicà una carta de França amb corbes de nivell, la primera del gènere, amb un nombre bantant restringit de cotes. El que si s'ha d'assenyalar és que les corbes de nivell ja s'havien aplicat a qualche fons marí—1697, 1729 i 1737—, però eren assaigs molt limitats; l'intent més important fou la carta marina de Manica de Filippo Buache de l'any 1752. Durant el segle XVIII també es produïren innovacions quant a projeccions; s'inventà la cònica de Delisle i matemàtics com Lagrange o Lambert s'interessaren per aquest problema. Lambert calculà els paràmetres de la projecció cònica amb el propòsit de conservar sobre el mapa angles i direccions.

Durant el segle XVIII, el domini cartogràfic l'ostentava França, bé per iniciativa de l'Estat, bé per la tasca d'excel·lents cartògrafs. França era un Estat centralitzat, però amb una sòlida administració perifèrica. Per aquesta raó era necessària la construcció d'una carta topogràfica homogènia que, promoguda per l'Estat fou redactada a partir de l'any 1747, sota la direcció de Cassini de Thury (1714-1784); a causa de la revolució no es publicà fins l'any 1818, a escala 1:86.400, amb una projecció cilíndrica transversa, i un format de 182 fulls. S'anomenà *La carte géométrique de la France*. L'exemple de França estimulà a d'altres estats, que començaren a procurar-se una cartografia oficial actualitzada.

Al camp de la cartografia general sobresurten dos cartògrafs molt importants: Delisle i D'Auvville. Delisle (1675-1726) fou el reformador de la cartografia francesa als inicis del segle XVIII, havia realitzat un mapamundi, amb cartes de continents i països, l'any 1700; corregí els errors de les cartes precedents i resolgué definitivament la representació de la Mediterrània, que havia romàs erròniament representada pràcticament des de Ptolomeu, malgrat les correccions de Mercator i Keppler; igualment, superà les representacions imaginàries a l'interior dels continents de les zones poc conegudes, pròpies d'èpoques anteriors.



Jean-Baptiste Bourguignon D. Auville (1697-1782), hàbil en la coordinació de fonts diverses, continuà en la mateixa línia i oferí a la cartografia el mapa de les grans parts del món (1746-1760) i el mapamundi en dos hemisferis de l'any 1761, amb una representació molt més ajustada de la realitat, encara que deixàs amplis espais en buit a l'interior dels continents quan no disposava de dades segures. Aquest fet demostrà el poc que es coneixia de l'interior d'Àsia, Àfrica i Amèrica.

Els atlas més importants de l'època són els de Gilles i Didier Robert de Vougondy. Una de les característiques més notables és el *Prèfaci Històric*, on es resumeix la història de la Geografia. Cal destacar igualment el famós atlas de cartes marines l'*Hydrographie Française*, dirigit per Bellin. Una de les obres claus del segle XVIII fou la publicació de l'*Atlas Encyclopédique* (1787-1788) de Bonne i Desmarests, realitzat a partir de la posició de 1.540 localitzacions.

Finalment, cal esmentar que l'exploració més important del segle XVIII fou la de l'Oceania i, sobretot, els tres viatges marítims (1768-1779) de James Cook, que revelaren el món insular de Pacífic i confirmaren la creença del continent austral.

Malgrat França ostentàs l'hegemonia cartogràfica al Vell Continent, d'altres països dugueren a terme l'aixecament i l'elaboració de mapes. S'han de citar els treballs cartogràfics dels anglesos H. Moll, J. Senox i E. Popple, entre d'altres.

En general, el desenvolupament dels estats unitaris europeus, amb exèrcits permanents i oficials professionals, estumulà l'activitat topogràfica. Diversos estats mapificaren de manera sistemàtica els seus territoris a través dels Serveis Cartogràfics militars.

La cartografia a Espanya

La producció cartogràfica a finals del segle XVII a l'Estat espanyol era pràcticament inexistent. Les conseqüències negatives de tipus científic i cultural eren mot greus i suposaven un obstacle per a les reformes administratives i econòmiques, així con un risc per als interessos polítics i militars.

La cartografia disponible a la primera meitat del segle XVIII, bé era del segle anterior, bé estrangera. A causa de l'absència d'una cartografia autòctona, es mantenien dades, moltes vegades, errònies o anacròniques. Durant dos segles, la monarquia hispànica s'havia abastit de mapes impresos als Països Baixos. Amb la dinastia borbònica la cartografia francesa desplaçà la flamenca paulatinament.

Una bona prova de la poca cartografia existent és el nombre minso de fulles que dedicaven a Espanya els atlas holandesos del segle XVII.

Durant el segle XVIII hi ha una presa de consciència de la gravetat que aquest fet comportava i, per tant, es fa palesa la necessitat de desenvolupar una producció cartogràfica pròpia i d'iniciar aixecaments cartogràfics dels territoris de l'Imperi espanyol.

Era necessària una bona base cartogràfica del territori peninsular per dur a terme el programa de reforma administrativa i fiscal, a més de la nova política de camins i canals. La manca d'una bona cartografia no només representava un inconvenient per a l'administració pública, sinó també per a les societats científico-literàries a l'hora d'impulsar iniciatives pròpies. No era suficient disposar d'uns mapes que cobrien molt parcialment el territori de l'Estat, mancava un mapa de la totalitat. Pel que fa als mapes parcials, es poden esmentar els d'Aragó (1715), d'Aragó i Castella (1721), del Regne de Navarra (1724), de Catalunya (1730), a més dels mapes d'alguns bisbats, realitzats per gent del país.

Per a la realització d'un mapa d'Espanya, al llarg de la primera meitat del segle XVIII, es promogueren una sèrie d'iniciatives que culminaren en els treballs encarregats pel Marquès de la Ensenada. Es coneix l'existència d'un primer mapa a petita escala de l'Estat, encomanat als jesuïtes Martínez i De la Vega; des de 1739 a 1743 es ralitzaren operacions geomètriques per construir-lo, però restaren sense fer la part nord-oest de la península i les illes Balears. L'any 1752 el Marquès de la Ensenada envià a Tomás López a París, qui a la tornada, l'any 1760, fou nomenat Cap del Gabinet Geogràfic de la Secretaria d'Estat.

El mapa de Tomás López

A partir de 1771, per encàrrec del Marquès de la Ensenada, sortí a llum un mapa d'Espanya de Tomás López y Vargas de Machuca (1731-1802), un dels geògrafs espanyols del Set-cents més importants, juntament amb Juan de la Cruz Cano Olmedilla (1734-1790). Tomás López, tot seguint les directrius de D'Auville, inicià la publicació dels mapes amb els quals anava formant l'*Atlas particular de España*. La realització progressiva dels mapes responia a les disponibilitats de material que anava aconseguint. Ara sí que es publicaren els mapes de les illes Balears i Pitiuses. Molts dels mapes de Tomás López estaven dedicats a membres de la família reial, exemple que serà seguit pel mapa de Mallorca d'Antoni Despuig de 1784.

Per a la realització del mapa general i de les cartes de detall, Tomás López se serví d'un qüestionari, enviat als capellans dels pobles, on demanava informació sobre el poblament, xarxa de camins, límits administratius o senyoriais, accidents naturals, con rius o muntanyes, camps

PORKERAS, el Rey 2.^o la erigió villa en el año 1300 su situación es hermosa y fértil; su cosecha es de granada, y vino, del q.^o fabrican en su término 696 vecinos.



Mayme el 2.^o la erigió villa su situación es hermosa y fértil; su cosecha es de granada, y vino, del q.^o fabrican en su término 696 vecinos.



SAN JULAN, llamada antes el año 1300 contiene su término 228 vecinos, su terreno es de la más sustancia de la Isla; su ganado de toda especie.



cuando Mahomet 2.^o la erigió villa de este término la población de 228 los más fértiles, y de más cosecha es de granos, y

de cultiu i boscos, i d'altres fets econòmics o històrics molt rellevants. Utilitzava un nombre molt elevat de signes convencionals —entorn de 30 o més—.

El que s'acaba d'esmentar és d'una importància bàsica per al mapa de Mallorca de 1784, que incorpora el mateix tipus d'informació. Per altra part, el capellà Despuig redactà unes *Noticias para la formación de una historia topográfica y geográfica de Mallorca*, tot just un any abans (1772) de la publicació del mapa de Mallorca de Tomás López (1773). Seria lògic pensar que les *Noticias* foren el fruit de la informació recollida per encàrrec de Tomás López.

Tomás López utilitzà una gran heterogeneïtat i diversitat de fonts a l'hora de realitzar el seu atlas, des de mapes antics i moderns a fonts escrites. Féu una acurada anàlisi dels valor dels mapes i prenia grans precaucions abans de rectificar qualsevol dada. Era un mètode crític usat pels grans geògrafs del segle XVIII i en particular pel seu mestre D'Auville. Publicà igualment *Principios de Geografía* (1775), amb força informació astronòmica. Realitzà també un mapamundi, amb dos hemisferis, on emprà la projecció estereogràfica meridiana, i on es reflecteix un coneixement molt exacte de les terres descobertes al decenni 1770-1779; aquest mapamundi compta amb la representació de quatre sistemes astronòmics: Compost (Capella), Copèrnic, Ptolomeu i Tycho Brahe, a un moment en què a Espanya encara imperaven les teories geocèntriques. La postura d'incertesa de Tomás López sobta a una època tan avançada, quan les teories copernicanes s'obrien pas a la major part dels països europeus.

En relació a la cartografia de la segona meitat del segle, una iniciativa important fou la reforma i potenciació dels estudis nàutics, a fi i efecte de conèixer millor els litorals i els rumbos més curts per a la navegació. En aquest sentit, es fundaren escoles nàutiques a diversos punts de l'Estat i la *Dirección de Hidrografía y del Depósito Hidrográfico*. La voluntat i la necessitat de disposar d'una cartografia acurada donà lloc a una de les grans empreses científiques amb què es comprometé la Marina espanyola. El *Depósito Hidrográfico de la Marina*, que s'anomenà també Servicio Hidrográfico de la Armada, donà lloc a l'Institut Hidrográfico de la Marina. Els exemplars cartogràfics s'han anat corregint i reimprimint fins als nostres dies, amb edicions als anys vuitanta.

L'expedició Tofiño

Des de l'any 1783 fins 1788, per encàrrec del Ministre de Marina, Antonio Valdés, es dugué a terme l'aixecament cartogràfic del litoral per part de Vicente Tofiño de San Miguel i els membres de l'Observatori Astronòmic de

Cadix. Un dels personatges de l'expedició era José Vargas Ponce. L'aixecament de les costes mediterrànies i de les illes es féu durant l'any 1784, precisament quan s'elaborava el mapa de Mallorca d'Antoni Despuig.

Tofiño, a bord d'una fragata i un bergantí, portava una col·lecció completa dels instruments tècnics apropiats per a les medicions cartogràfiques: pènduls astronòmics, quarts de cercle, binocles acromàtics, teodolits, cercles de reflexió, sextants, dos rellotges marins de Berthou, etc.

EL MAPA DE MALLORCA DE 1784

Malgrat al mapa consti que «lo levantó» Antoni Despuig, no hi ha dubte que hi intervingueren moltes persones i mans a les successives etapes de la seva realització. És un gran problema la identificació exacte dels diferents autors i col·laboradors i de les tasques respectives. En aquest sentit Joaquín M. Bover, per altra part adulator del qui fou Cardenal, es torna crític, tot afirmant clarament que, de la mateixa manera que *ningún inconveniente tuvo en estampar su nombre al pié de la dedicatoria, le censuramos el que ocultase el se su verdadero y diligente autor*.

A més del propi Despuig, es poden identificar alguns personatges que intervingueren de forma clara, directament o indirectament, en un grau difícil de determinar. En primer lloc, els mallorquins Julià Ballester i Fra Miquel de Petra sembla que tengueren un important pes en la confecció del mapa. En segon lloc, la coincidència temporal de l'aixecament del mapa de Despuig amb l'expedició hidrogràfica de Tofiño fa pensar, raonablement, en una col·laboració d'aquest personatge, així com la de José Vargas Ponce, mentre que la pressumpta intervenció de Felip Bauçà i Cañas seria, en tot cas, una col·laboració bastant més dubtosa.

Antoni Despuig i Dameto

Mallorquí il·lustre, fill dels comtes de Montenegro, neix a Palma el 30 de març de 1745 i mor a Luca (Itàlia) el 2 de maig de 1813. Educat als jesuïtes i més tard Doctor en Teologia i Jurisprudència, com a eclesiàstic féu una carrera fulgurant i brillantíssima. Canonge de la Catedral de Palma, en un principi, fou Auditor de la Rota Romana per la Corona d'Aragó (12-XII-1786), Arquebisbe de València (1799), i finalment Cardenal (11 de juliol de 1803).

Home de l'època de la Il·lustració, fou promotor de la Societat Econòmica Mallorquina d'Amics del País (1778-1779), i més tard creador de la biblioteca i museu de Raixa, entre d'altres obres. A part de la importància intrín-

seca que aquestes obres tenien, també eren motius de promoció i de prestigi social. És important observar, per exemple, que l'any següent de la gravació del mapa de Mallorca —dedicat a la Princesa d'Astúries— fou ascendit a Auditor de la Rota per nomenament reial. Com afirma Catalina Cantarellas, Despuig fou un dels màxims exponents de l'aliança entre Il·lustració i Estat.

La intervenció directa d'Antoni Despuig al seu mapa, a més de la promoció d'un mapa millor que els alshores existents i de les despeses de l'edició, sembla que es limità específicament —segons Bover— a les notícies històriques dels pobles de l'illa, la qual cosa equivaldria a la redacció dels textos que acompanyen les respectives vinyetes.

Aquest fet estaria precedit i confirmat per unes, actualment ilocalitzades, *Notícias para la formació de una història topogràfica y geogràfica de Mallorca*, obra manuscrita l'any 1772, existent a la biblioteca de Despuig, possible resultat de les excursions que aquest realitzà per l'illa en companyia de Julià Ballester. Com ja s'ha apuntat, podrien estar relacionades amb la realització del mapa de Tomás López de 1773.

Mentre es preparava el seu mapa, el canonge Despuig *instruyó a los literatos de la expedición científica del brigadier D. Vicente Tofiño en los ramos de història y topografía para la formación del derrotero de nuestras costas, acompañandoles en sus viajes por la isla y haciéndoles notar cuanto lo merecía*. Molt especialment a José Vargas Ponce, autor de les *Descripciones de las islas Pithiusas y Baleares* (1787), fruit de les excursions que féu en companyia de Despuig, *que nos acompañó... por lo interior de la isla, durante cuarenta días, habitando las quintas de la nobleza*.

Més encara, és possible pensar que Despuig, tornant a Mallorca des d'Itàlia el 1783, es plantejàs fer el seu mapa un cop assabentat que l'expedició Tofiño es disposava a mesurar el litoral de Mallorca? Aprofitaria els resultats cartogràfics de Tofiño i la informació de les *Notícias...* recollides més de deu anys abans? Si més no, el mapa de Mallorca de Despuig fou un resultat indirecte de l'expedició Tofiño.

Sigui com sigui, d'acord amb V. Rosselló Verger, la cooperació entre l'equip del canonge i els components de l'expedició de Tofiño segur que fou mútua. La perfecció tècnica assolida pels aixecaments cartogràfics de Tofiño, realitzats en base a triangulacions, possiblement fou incorporada al dibuix del mapa de Despuig, sobretot pel que fa al perfil litoral i a les indicacions dels graus de latitud i longitud, aspectes que foren objecte de rectificació de darrera hora a les planxes originals, la qual cas suposava una clara millora del dibuix anterior més imperfecte.

Rosselló Verger llança la conjectura de la presumible intervenció de Felip Bauçà i Cañas, que formava part de l'expedició tofiño. Efectivament, aquest importantíssim cartògraf mallorquí fou col·laborador de Tofiño i, més tard, un dels membres més destacats de l'expedició Malaspina a Amèrica. Ara bé, la intervenció de Felip Bauçà, malgrat que fos indirecta, a la realització del mapa de Despuig degué produir-se, en tot cas, a darrera hora, quan el mapa estava en la fase de gravació, ja que Bauçà estigué a les ordres de Tofiño des de 1785 a 1787 (3).

Julià Ballester i Mas

Eclesiàstic. Nascut a Campos el 24 de gener de 1750 i mort el 17 d'octubre de 1800. Ha estat considerat geògraf i cartògraf, i, fins i tot, *algunos le han querido grabador* per confusió amb el gravador valencià Joaquim Ballester.

Estudià Teologia i Jurisprudència. Fou Paborde de la Catedral de Mallorca. Amic i ajudant d'Antoni Despuig, l'acompanyà a Roma i Sevilla. Recorregué l'illa de Mallorca amb Despuig quan aquest féu les *Notícias...* Interessat per les arts, escrigué una *Descripción artística de la catedral de Sevilla*, a més de notícies biogràfiques de la família Despuig.

Sembla que Julià Ballester fou el responsable de la major part del treball del mapa de Despuig. Segons Bover, *se prueba que este mapa es obra de Ballester por los borradores originales que conserva en el día su sobrino D. Joaquín Ballester y Oliver*.

Fra Miquel de Petra

Nom religiós de Miquel Ribot i Serra (Petra, 11 de gener de 1741 - Palma, 12 de febrer de 1803). Caputxí il·lustrat i polifacètic, fou individu de mèrit de la Societat Econòmica Mallorquina d'Amics del País. Ensenyà filosofia i fou professor de matemàtiques a la Universitat de Mallorca. Com a dibuixant i arquitecte, entre d'altres obres, dissenyà els plànols i dirigí la construcció del convent dels caputxins de Palma.

Pel que fa a la cartografia li són atribuïts mapes de Menorca, Eivissa i Formentera (1771) i de Mallorca i un plànol de Palma (1801). La seva col·laboració al mapa de Despuig sembla que fou la tasca de reducció i d'equivalència de les diferents mesures. De Miquel de Petra es coneixen unes *Notas para el Mapa de Mallorca de Dn. Antonio Despuig año 1785, en Medidas de varias leguas expresadas por varas castellanas del marco de burgos y por Destres Mallorquinas* (1785) —ms. original, Misceláneas de Cayetano de Mallorca— (Cf. CANTARELLAS, 1981).



EXPLICACION DE LAS SENYALAS DE LA ISLA DE MAYORCA

- Castel
- Villa Mayor
- Lugar grande
- Lugar chico
- Oratorio publico
- Muchas casas separadas
- Establecimientos
- Dos o tres casas
- Casa de campo o Preb.
- Hermosa
- Casa de estudio
- Castillo
- Alcayda Mayor
- Alcayda
- Barrio
- Lugar donde se ha dado batalla
- Torrente
- Campo de vueltas
- Campo de hernadura
- Division de termino
- Puente
- Puerto para Navios
- Puerto para Chales y Galeras
- Puerto para barcos chicos
- Consejo
- Monj. Monasterio
- Obispado
- Bar. Baronesa
- Encomienda de Santa Catalina
- Priorato de Abadia
- Tor. Torre
- I. Isla
- P.º Puerto
- Casa de campo
- Pagos de tierra
- Mirador
- Villas
- Carreras
- Berrio de
- Donaciones
- Franciscos
- Agustinos
- Carmelitas
- Trinitarios
- Mercenarios
- Minimos
- Capuchinos
- Hermiticos
- Concepcionistas
- Geronimas
- Carmelitas Descalzas
- Antonianos
- Cavetanos
- Clerigos de la Mission
- Clerigos de S.º Felipe Neri

NOTA
 De todos los comb.^{os} q. se expresan los hay en la Ciudad de ser en de los q. van señalados con el Rey. Se abriere q. para dar mayor fuerza a la descripción de Mallorca se han conseruado las particulas de los nombres q. preceden a los nombres propios formando la nota. Las condecoraciones de este Pais equivalen a las Castellanas las de los Señores de San Juan de los Rios q. Masia en Mallorca. En Mallorca se casilla Reful q. tiene la de Preb. y la de la Hostal Veneta.

Joseph Munier; la gravó en Mallorca: año 1785.

Josep Muntaner i Moner

Gravador (mort el 19 de setembre de 1788), membre d'una dinastia de gravadors. Implicat amb la Societat Econòmica Mallorquina d'Amics del País, com a director de l'Escola de Dibuix.

El paper de Muntaner en el mapa de Despuig degué esser la direcció d'un equip de gravadors. Les diferències d'execució i de grafia a les diferents planxes fan pensar en diverses mans. Per altra part, la confecció i la posterior rectificació de les planxes implica un treball ingent, que sembla impossible per a un home sol durant un any.

Les rectificacions de les planxes afecten sobretot a la zona del litoral del SE, SW i Oest, des d'aproximadament Regana-Cap Blanc fins a Alcanada-Formentor. La rectificació es deuria a errors de dibuix i no de gravació, la qual cosa indica que, a darrera hora, s'introduïren millores respecte a una primera gravació. Rectificacions que afectaren ben visiblement també als nombres de la longitud i latitud.

Les rectificacions del perfil litoral són especialment detectables a la zona del cap Blanc fins al Trenc-les Salines. Mentre que la toponímia retocada és present a quasi tot el litoral sud i oest, i particularment a la península d'Artà; a més dels retocs lògics derivats del canvi del perfil, hi pot haver topònims retocats per qüestions estètiques.

EL MAPA

Per fer un comentari del mapa d'Antoni Despuig, a més de l'estudi de la pròpia carta amb els seus signes convencionals —indicats a la llegendada—, no es pot oblidar l'existència d'una orla de 36 vinyetes, més el requadre corresponent a l'arxipèlag de Cabrera. L'observació de mapa-textos-figures esdevé un exercici necessàriament complementari.

Les vinyetes superen la concepció simplement ornamental i decorativa i tenen una funció també informativa, els textos explicatius ofereixen una informació molt succinta, però de fets molt rellavants, amb una estructura molt semblant a les informacions recollides pels viatgers de la Il·lustració i a les que es troben als diccionaris geogràfics del segle XIX.

La situació de les vinyetes al voltant del mapa és molt aleatòria, en tot cas la de Palma —situada sota la dedicatòria a la Princesa— ocupa expressament un lloc més destacat. S'ha d'esmentar també que les vinyetes, amb tota seguretat, es gravaren en darrer terme, com ho demostra, per exemple, un topònim corregit damunt la vinyeta de Banyalbufar.

Escala

Les quatre planxes de coure totalitzen una superfície d'impressió de 161 x 122,5 cm. El mapa no té escala numèrica, però si diferents *escales gràfiques* indicades per *Leguas mallorquinas* (21,6 cms. es corresponen a 2 *Leguas mallorquinas*), *Leguas castellanas de 17 1/2 al grado* (26,5 cms. es corresponen a 3), *Leguas de 19 al grado* (24,4 cms. es corresponen a 3) (4), *Leguas de 3 mal grado* (23,2 cms. es corresponen a 3) i *Leguas Horarias* (21 cms. s corresponen a 3); les llegües no esmenten el valor de la unitat de mesura, la qual cosa dificulta la conversió. L'escala numèrica aproximada del mapa és 1:72.373 per a l'illa de Mallorca (SEGUÍ, 1886).

Aquesta escala no és vàlida per a l'arxipèlag de Cabrera, que apareix en un caixetí a part, amb un dibuix més imperfet i menys acurat que el de Mallorca. Malgrat s'indiqui una escala gràfica de *Legua partida en tres millas* (7 cms.), Cabrera aproximadament entre 1:32.653 i 1:40.698; la Conillera, més imperfecta i de mida exagerada.

Pel que fa als illots apareixen la Dragonera, la Porrassa, Illetes, illots de la Colònia de Sant Jordi, Alcanada, Formentor, el Colomer. Així com una illa Plana front a l'Albufera d'Alcúdia que actualment és un baix i, per tant, no existeix. En relació a l'arxipèlag de Cabrera apareixen les illes Freda, la Imperial, Rodona, de les Bledes, l'Esponja, Plana (n'hi ha dues), Foradada, i de la Sal.

Hi ha indicació dels valors de latitud de 39° 14' a 39° 59' aprox. —nord—, a ambdues parts laterals del mapa. Quant a la longitud, a la part superior del mapa, de 54' a 60' —oest— i de 0° a 1° 7' aprox. de la *Longitud Oriental del Observatorio de París*, que se corresponen, a la part inferior del mapa, amb els 19° 54' a 21° 07' aprox. de la *Longitud oriental de la Ysla del Hierro*. Per cert, la situació a darrera hora, ja que presentaven significatives diferències amb la gravació inicial. L'arxipèlag de Cabrera, *al medio día del puerto de Campos y a tres leguas del Cabo de Salinas*, està situat entre els 39° 03' i 39° 09' de latitud i els 20° 25' i 20° 35' de longitud est de l'illa de Hierro.

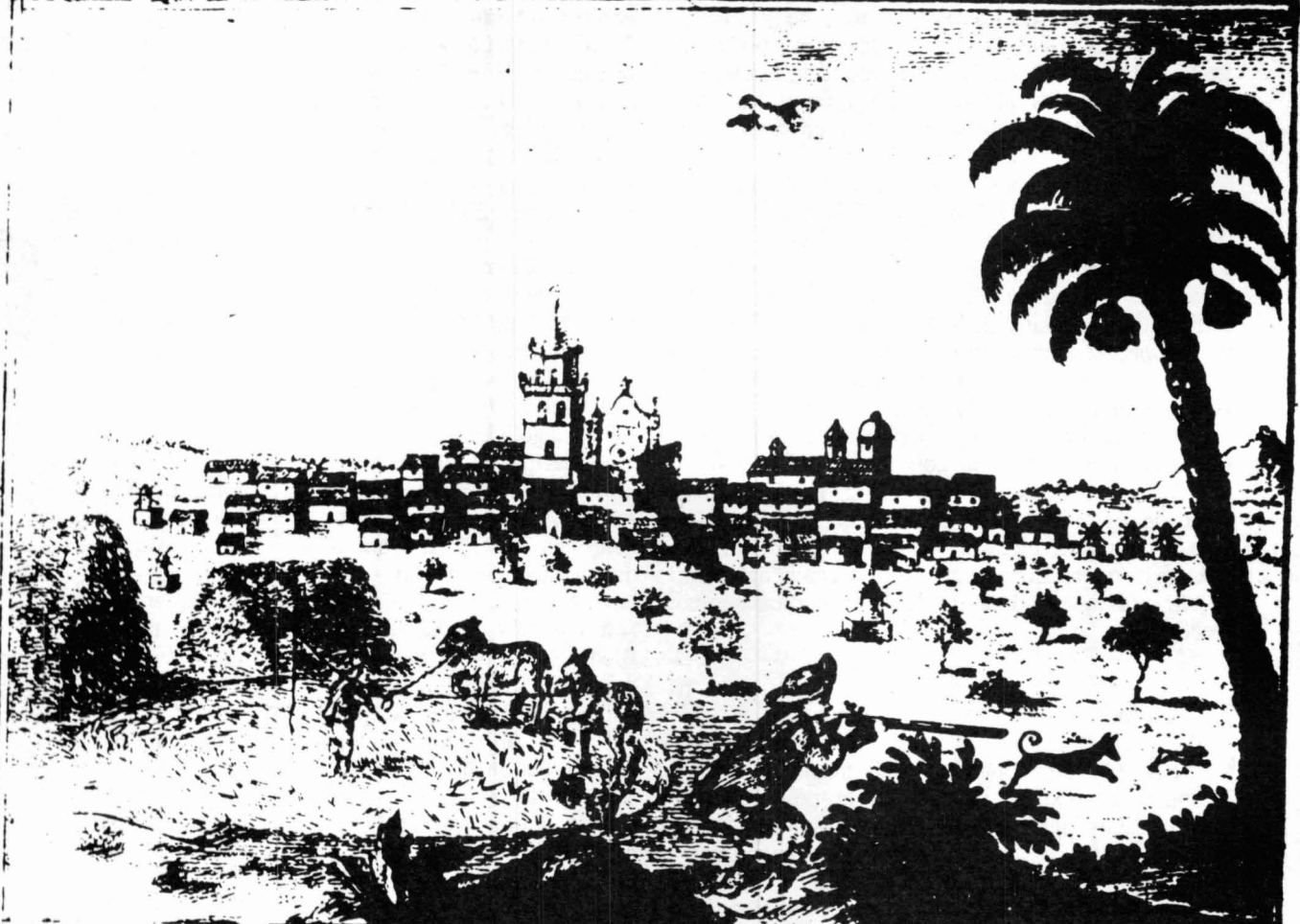
Relleu

Ja s'ha esmentat que fins a finals del segle XVIII no es començaren a utilitzar les corbes de nivell per representar el relleu, per tant apareixen muntanyetes sombregades, amb una mida que guarda una certa relació amb la seva altària i més o menys ben situades. En aquest sentit, el mapa de Despuig representa la serra de Tramuntana, les serres de Llevant, i els pujols del Pla (Santa Magdalena, Cura, Bonany, Santueri...). És bastant xocant, però, una estranya re-

es de trigo, higos pasos, y ganaderia todos los años á 29 de llanuras, perdió el Rey D.^{no} Reyno, y la vida.



mulos de toda especie, tiene Setiembre y en una de sus Jayme 3.^o una batalla, el



CAMPOS. fundacion del año de granos, y ganado, algunos estava en el Palmar dode dables; crian los prados sosa, y en su termino producen finissima Sal.



1300, tiene 393 vecinos, abunda crehen q.^e la antigua Palma muy unos baños muy saludables de Campos cantidad de existen las Salinas q.^e

presentació de muntanyetes a la zona de Porreres i Campos.

També s'ha esmentat que la indicació de les costes de la profunditat marina és anterior a la utilització de corbes de nivell. Al mapa que es comenta ens apareixen indicacions batimètriques a les badies i als ports de Palma, Alcúdia, Pollença, Andratx, Sóller, Porto-Petro i Cabrera, llocs pràcticament coincidents amb el mapa de Tofiño, per la qual cosa, molt possiblement, la consignació d'aquest tipus de dades tendria el seu origen en els treballs de l'expedició de Tofiño.

Hidrografia

Els torrents estan ben marcats, amb un traçat molt fort —fins i tot més que els límits administratius i els camins—, de tal manera que es poden determinar fàcilment les diferents conques hidrogràfiques.

S'indica l'existència de fonts: Valldemossa, Banyalbufar (*se prentan hasta 70 fuentes de unas aguas muy puras y las más a propósito para el blanqueo de ropas e hilo en que se ejercerán sus naturales*)... També es fa una menció especial a les fonts d'Esporles y particularmente dos con que se abastece la ciudad de Palma. Al mapa es pot veure la síquia de conducció d'aigua de la Font de la Vila i, fins i tot, part de la de la Font de Mestre Pere. S'indiquen també les *varias fuentes de Cabrera*.

És molt important la cartografia de les zones humides de l'illa, com l'Albufera d'Alcúdia (*Laguna de muchísima utilidad y recreo*), on es destaquen les aus que hi crien (*cisnes*) i la pesca d'anguiles a Alcúdia i Muro); l'Albufereta de Pollença, el Salobrar de Campos i l'Estany de les Gambes. És molt important la cartografia del Prat de Sant Jordi, dessecat quasi un segle després, així com la indicació d'algunes altres zones humides, avui en dia descomparegudes, com la Porrassa, Santa Ponça, l'Estanque del torrent de Canyamel, *Estanque de la Sal*, un estanque prop de punta Morella, *Estanque del Obispo* (torrent de na Borjes), *Estanque Mitjà* (torrent de Son Real) i un *Estanque* a Son Bauló.

Comunicacions

Els camins dels quals Vargas Ponce afirma que són *los más de los más horrosos caminos de España*, amb un considerable estat d'abandó. El mapa indica dos tipus de camins: de *rueda* i de *herradura*. Malgrat sigui un poc confusa, la xarxa de camins no ha sofert fortes modificacions respecte de l'actual. Cal destacar l'atapeït entremat de la zona del Pla.

A més del port de Palma, que no tenia la preponderància actual, es destaca la importància dels ports d'Alcúdia —amb dedicació a la

pesca—, Andratx, Calvià —tot referint-se a Peguera, lloc de desembarcament del Rei Jaume I—, i Sóller. Hi ha indicacions referides als tipus de vaixells que eventualment hi podien atracar (*navíos, javeques y galeras i barcos chicos*).

Nuclis de Població

Es diferencien les categories dels nuclis de població: *lugares grandes* i *lugares chicos*, indicats amb tipus de grafia diferent. Els primers es corresponen amb les 36 vinyetes informatives, que indiquen la seva població (per exemple, Palma, 8.299 *vecinos* i 31.963 *almas*, la qual cosa dóna un coeficient de 3,85, eventualment aplicable a les dades dels altres nuclis). La ciutat de Palma té algunes informacions detallades de caràcter més urbà: parròquies, ordes religiosos, etc.

S'indiquen, com a dades rellevants, els anys de fundació dels diferents pobles: des de Jaume I (1229-1232), com Bunyola, Campanet, Muro, Santa Margalida ..., i les fundacions de 1300, com Algaida, Binissalem, Campos, Felanitx, Porreres, Sant Joan, Manacor, Selva, la Pobla, Llucmajor i Santanyi. Només dos nuclis tenen el títol de ciutat: Palma i Alcúdia (fidelíssima..., des de 1523), amb les seves murades respectives molt ben representades.

Toponímia

Una de les informacions més importants que conté el mapa és la toponímia, tant interior com litoral; és molt més complet i detallat que els mapes anteriors i, fins i tot, molts dels posteriors. L'aspecte toponímic ha estat estudiat exhaustivament per Vicenç M. Rosselló Verger (1975, a i 1984), que ha comptabilitzat i analitzat un total de 522 topònims litorals i 2.041 de l'interior, que són tota la resta, exceptuada Cabrera. Ortogràficament, un 81,1% dels rètols toponímics del litoral són correctes. Igualment, és important remarcar que als diferents nuclis es fan notar, majoritàriament, els topònims àrabs.

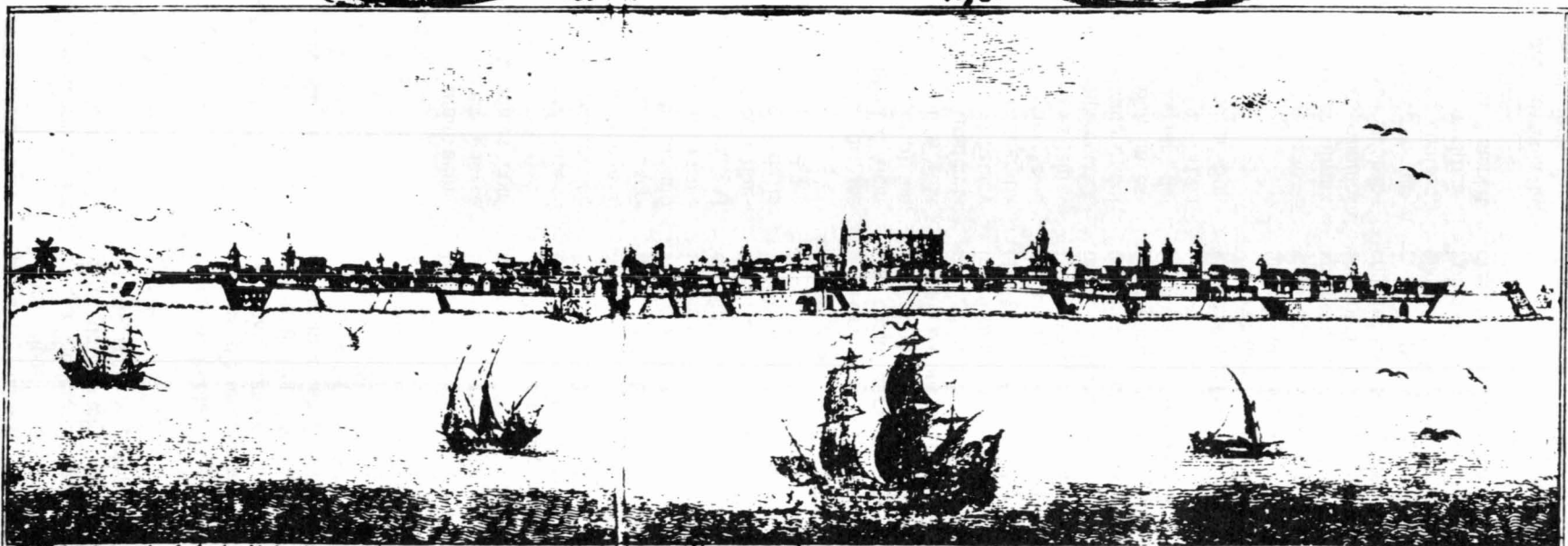
Utilització del sòl

Pel que fa a la utilització del sòl i a les diferents produccions, malgrat la informació no sigui exhaustiva, la lectura dels textos de les vinyetes, complementada amb els signes convencionals del mapa, permet treure una sèrie de conclusions interessants.

En primer lloc, es reflecteix clarament la clàssica trilogia mediterrània basada al cultiu de l'olivera, els cereals i la vinya. Encara que en el mapa només hi ha signes convencionals d'*oliveres* i de *viñas*.

L'existència d'oliveres, i la producció d'oli lligada a ella, consta a 19 de les 36 vinyetes (Alaró, Andratx, Artà, Banyalbufar, Binissa-

— Juca esté Mapa de la Isla de San
 nio Después y Daveto; quien lo levantó en el año de 1784 —



La Ciudad Capital de la Isla, llamada así por los Romanos y edificada á la orilla del Mar, tiene de circuito 3250 varas. Caste^{lla} su fortificación es á la moderna con muy buenas murallas q^e componen 12 Baluartes con sus Plazas hazas, y flácos retirados, 2 Plazas formadas, 2 torres, un hornabeq^{ue} todo con su foso camino cubierto, y un Baluarte destacado en la punta del Muelle q^e defiende su Puerto de un requilur fodo y abrigo, tiene para la comunicació de mar y tierra 8 Puertos: Hay en la Ciudad algunos edificios singulares: la Cap^{ital}, los Conv.^{entos} de Dominicos, y Observantes, la cassa del Ayuntamiento, y la de la Lonja. lo son muy particularm^{ente}. Contiene 6 Parroq^{uias} 7 P^{ar}tes de B^{at}isimo, 6 Ospitales, 10 Comp.^{añias} de Relig.^{ión} 11 de Relig.^{ión} 2 Casas de Clerigos regulares, 3 de Recovim^{ento} 2 de Estudio, 1 Ospicio, una Univ.^{ersidad} q^{ue} vale 436 y 1/2 su. p^{ro} y con^{tribuc} pub^{lica} su cágrana es abyrra y fértil su suelo su cosecha es en todos frutos tiene pastos de lino. El n^o de vec.^{edores} es sus años y dist^{ancia} es 2299 y 31965. Anis.

lem, Bunyola, Calvià, Campanet, Deià, Lluc, Esporles, Inca, Marratxí, Pollença, Puigpunyent, Santa Maria, Selva, Sóller i Valldemossa) que es corresponen naturalment amb els municipis de la serra de Tramuntana i del Raiguer. En relació a la producció d'oli, Vargas Ponce (1787) afirma que a Mallorca, malgrat la *aceituna ha de mejorar calidades, el aceite es el nervio de los caudales públicos*, i quant a les collites *ordinariamente sigue a un año muy lleno, otro no tanto*.

Juntament amb la predominància de l'olivera és important constatar la poca importància de l'ametller (espècie introduïda majoritàriament quasi un segle després). Efectivament, només dóna notícies de l'ametller a quatre municipis: Binissalem, Inca, Marratxí i Santa Maria.

Sempre lligat a l'olivera, s'esmenta el cultiu del garrofer, que apareix a 11 municipis (Alaró, Binissalem, Bunyola, Calvià, Campanet, Esporles, Marratxí, Puigpunyent, Selva, Sóller i Valldemossa).

La producció cerealícola és remarcada a Alcúdia, Algaida, Binissalem, Calvià, Campos, Felanitx, Inca, Lluçmajor, Manacor, Marratxí, Montuïri, Muro, Petra, la Pobla, Sant Joan, Santa Margalida, Santa Maria, Santanyí, Sencelles i Sineu, municipis tots ells majoritàriament de la zona del Pla de Mallorca. Especifica l'existència de molins a Alaró i Petra. En relació al blat, Vargas Ponce afirma que *las tierras de la isla son delgadas y no pueden sobrellevar grandes mieses ... las tierras exigen mucha labor, y las más se aran cuatro o cinco veces antes de sembrar, i que les freqüents caresties es devien más que a la mala calidad del terreno ... al mal sistema observado hasta el día de no permitir la extracción*.

La vinya i la producció de vi, així com la seva qualitat, se significa a pobles com Algaida, Banyalbufar (*esquisitos*), Binissalem (*de superior calidad*), Esporles (*vino muy particular llamado malvasía*), Felanitx (*del que fabrican aguardiente*), Inca, Manacor, Marratxí, Petra, Pollença (*vino particular llamado Muntona*), Porreres (*del que fabrican aguardiente*), Santa Maria, Sencelles i Sineu. Segons Vargas Ponce, es produïa *más vino del necesario para su consumo... se embarca o se convierte en aguardiente*; concretament, des de Felanitx ja es feien exportacions cap a Anglaterra.

Quant a d'altres productes es destaca el cultiu de figueres a Algaida, Lluçmajor, Manacor, Montuïri, Petra. Per valorar la importància del cultiu de la figuera en el segle XVIII, ens remetem un altre cop a Vargas Ponce: *constata una multiplicación de higueras y comercio de su fruto ... puede sacar tanto provecho como de la aceituna*.

És interessant comprovar la producció de llegums (Algaida, Artà, Manacor, Montuïri, Petra, Sineu); hortalisses (Valldemossa); panses (Algaida, Lluçmajor, Manacor, Montuïri); fruites (Banyalbufar, Bunyola, Esporles, Inca, Palma, Porreres, Puigpunyent, Santa Maria, Sóller); safrà (Porreres i Sencelles); i tàperes (Muro i Sencelles).

La producció de seda s'indica a Alaró, Binissalem, Bunyola, Esporles, Muro, Puigpunyent, Selva, Sóller i Valldemossa. De la seda Vargas Ponce diu: *aumentada la cría de moreras, puede dar ocupación lucrosa*. Quant a plantes tèxtils es destaca la producció de cànjom a Muro, la Pobla i Santa Margalida, així com el cultiu de cotó a Artà. D'altra banda, es dóna notícia d'una fàbrica de paper a Petra.

La informació sobre la ramaderia no està massa concretada. Inclouria ovelles, cabres, vaques, porcs, i d'altres animals domèstics; és apuntada a 29 localitats, mentre que la producció de llana només s'especifica concretament a Alcúdia i Pollença. Per altra part, es fa referència a la caça, a Artà, i a la pesca d'anguiles a Muro i Alcúdia.

Quant a les activitats extractives, informa de pedreres a Andratx (*jaspe*), Muro (*una cantera de piedra de muy buena calidad*), Puigpunyent (*las mejores canteras de jaspe*); així com de l'extracció de sal a Campos (*existen las Salinas que producen finísima sal ... crían los prados de Campos cantidad de sosa*).

Les activitats comercials es reflecteixen en la informació de les fires d'Inca (*todos los jueves del año*), Sineu (*por el mes de mayo*), Pollença (*en los últimos domingos de septiembre*) i Lluçmajor (*a 29 de noviembre*).

Aspectes històrics i etnogràfics

Als textos de les vinyetes se citen els fets més rellevants de cada localitat. Es deixa constància del seu origen o de les restes arqueològiques que s'hi troben; talaiòtiques (Sencelles), romanes (Palma, Pollença, Inca, Sineu, Santanyí, Santa Margalida), àrabs (Palma, Inca). A Cabrera se citen *vestigios de antigua población*, i la Conillera, *del todo desierta*, és considerada *patria según algunos del grande Aníbal*.

Al mapa s'indiquen els convents i ordes religiosos, així com els oratoris públics; puntualment, se situen els llocs de batalles històriques importants (Lluçmajor, Santa Ponça i Peguera).

Per altra part, les vinyetes tenen també un dibuix que fa referència a les activitats, paisatge, història, etc., malgrat que el seu valor i la seva qualitat no es pot generalitzar per a tots igualment. A totes les vinyetes apareix el respectiu escut de la localitat. A la dedicatòria del mapa s'observa un escut de la ciutat de Palma i un escut de Balears.

A Banyalbufar es representen les marjades cap a la mar, amb vinyes, i les muntanyes, i un vinater que boca vi de diferents tipus de botes (*mollà, giró, tinto, moscatel, malvasía, pámpol rosat*). El Santuari de Lluc està enclavat dins la muntanya, on es veu la imatge de la Mare de Déu, que sembla s'apareix a un pastor.

A Muro es representa el treball a les pedres i un treballador dins l'aigua —a l'Albufera— que cull cànjom. A Santa Maria es veu un cep de vinya, un home que cull rem i un que en menja. A Sóller sembla que es vol reflectir la vall amb molts d'arbres. A Bunyola, poble de muntanya, on *hay algunos bosques de consideración*, es veuen llenyaters treballant al bosc.

De Palma es representa el fons de la badia, amb vaixells i l'estampa tòpica de la Catedral, a més de diversos campanars de les parròquies; la ciutat apareix emmurallada, amb molins a llevant i a ponent. A Marratxí, on *se halla una fábrica de losa ordinaria*, hi ha artesans que treballen —tot suposant que són de Pòrtol, naturalment—.

A Esporles hi ha gent que treballa la pedra, sembla que fan un marge. A Valldemossa hi ha un ermità i sembla que es volen representar les vinyes. A Puigpunyent, una barraca de carboner amb una sitja. A Calvià sembla que cullen garrofes. A Deià hi apareixen odres d'oli.

A Alaró hi ha empeltadors. A Sencelles, un pastor que guarda ovelles. A Santa Margalida piquen cànjom. A Selva fan oli. A la Pobla hi ha una filadora devora l'Albufera. A Campos es veu batre a l'era, pallers i un caçador; crida bastant l'atenció la representació d'una palmera. A Santanyí surt un pescador, una era i un paller.

A Artà, poble de caça, hi ha dos caçadors amb dos cans, i dues cabres salvatges; s'hi desdria bastant bé el poble, l'església i Sant Salvador. A Alcúdia es representen les murades, amb un vaixell a cada banda, un caçador prop de l'Albufera —amb canyet i aus que volen— i un pescador d'anguiles amb barca; entre els dos braços de mar, el puig de la Victòria, amb un ermita i una talaia. A Pollença, *una de las villas más antiguas y considerables del Reyno*, hi ha un cep de vinya.

A Sineu segueixen i fan una garba. A Montuïri sembla que assequen fruites al sol. A Petra hi ha un llaurador amb un parell de bous. A Felanitx fan aiguardent amb un alambí. A Porreres fabriquen vi. A Manacor està ben representat el poble i les garbes dins els sementers. A Sant Joan fan feines del camp. A Binissalem vermen i un home toca una guitarra.

Finalment, a Inca, *una de las poblaciones que tuvieron los Romanos y mayor en aquellos tiempos de lo que lo es en el día; se hallan vestigios antiguas y entre otros se encontró en uno de sus campos la lápida de marmol que va gravada*, efectivament al dibuix de la vinyeta apareix una làpida amb la següent inscripció; *Sulpitia Galieni vixit annis XXV mesibus VI* (notícia que també recull Berard).

CONCLUSIONS

El mapa de Mallorca d'Antoni Despuig i Dameto de 1785 és, sens dubte, un dels millors documents de la cartografia de l'illa. I ho és no per la seva bellesa, sinó, molt especialment, per la seva perfecció i perquè és un document bastant complet, que tengué gairebé un segle de vigència a nivell pràctic.

Cal destacar que el mapa no fou fruit de la casualitat, sinó que és un clar producte de l'època. En aquest sentit, ja s'ha esmentat que seria possible pensar en una relació d'Antoni Despuig amb l'empresa cartogràfica de Tomás López, de la mateixa manera que són segurs els seus contactes amb els membres de l'expedició Tofiño. Així, en la realització del mapa hi conflueix la millor cartografia de l'època.

Per altra part, no hi ha dubte que el mapa vol ser una imatge homogènia i objectiva de la realitat que representa. En aquest sentit, està globalment en consonància amb el pensament dels viatgers de la Il·lustració i la seva preocupació geogràfica renovadora, dirigida a *dejar escrupulosa constancia de la realidad económica, una geografía guiada por el signo de lo útil* (GÓMEZ DE LA SERNA, 1974).

D'acord amb Catalina Cantarellas (1981), el mapa està guiat en conjunt per un criteri científico-naturalista i històrico-artístic, i se situa per la seva confecció i disseny pel que fa a les vinyetes dintre d'un ambient romàntic, que idealitza el paisatge i les tasques agrícoles, tot imprimint-les un caràcter bucòlic.

En definitiva, malgrat pugui ésser analitzat des d'altres perspectives, des del punt de vista geogràfic, globalment, el mapa d'Antoni Despuig és una carta geogràfica general de l'illa de Mallorca, pròpia del seu temps (5).

NOTES

- 1.- A més del *Mapa de la Isla de Mallorca y Cabrera* —2 f.— (1773), de Tomás López, en relació a Balears, es poden citar el de *Isla de Ibiza* (1778), *Isla de Menorca* (1780), *Castillo de San Felipe y Bahía de Mahón* (1781), *Isla de Cabrera* (1782), *Desembarco de Crillon en Menorca* —8 f.— (1783) i *Baleares y Pithyusas* —2 f.— (1793). Cf. CAPEL, 1982.
- 2.- 814 x 564 mm. Escala aprox. 1:229.700.
- 3.- En efecte, en motiu del segon centenari de la primera edició, el taller 6A Obra Gràfica de Palma ha duit a terme una nova estampació del mapa, realitzada amb les planxes originals, en una edició limitada a 75 exemplars. Es pot apuntar igualment que també existeix una reproducció del mapa, a escala 1:200.000, editada l'any 1814 per Manuel Britón.
- 4.- Segons Llabrés Bernal, *en nuestro archipiélago ... levantó la carta de la Isla de Mallorca y sus adyacentes, la de la Isla de Menorca con planos, la de las Islas de Ibiza y Formentera también con planos, y el especial del puerto de Mahón, que se estamparon en 1786.*
- 5.- Segons Berard, *les leguas de a diez y nueve al grado o castellanas, ... cada una contiene 7.000 varas de Castilla, que son 1.400 destres de Mallorca, medida que equivale a 5 varas dichas cada destre y éste de 21 1/2 palmo mallorquín. Las varas de Castilla y los pies de Burgos equivlente a tres pies por cada vara.*
- 6.- Val a dir, finalment, que no és una carta temàtica, que es desenvoluparen durant el segle XIX. Encara que hi ha un precedent amb la de la declinació magnètica d'E. Halley de 1701 —que pot considerar-se el primer esborrany de mapa geològic—, l'estímul decisiu de la cartografia temàtica tingué lloc a partir de Humboldt, amb la primera carta d'isotermes, de 1817, i amb l'assaig d'una cartografia de la vegetació.

BIBLIOGRAFIA

- BERARD, Gerónimo de: *Viaje a las villas de Mallorca 1789* Ajuntament de Palma.- Palma de Mallorca, 1983.- XVI 303 pàgs.
- BOVER ROSSELLÓ, J. M. (1868): *Biblioteca de Escritores Baleares*. Imprenta de P. J. Gelabert Impresor de S.M.- Palma.- 2 toms.
- CATARELLAS CAMPS, Catalina (1981): *La arquitectura mallorquina desde la Ilustración a la Restauración*.- Institut d'Estudis Baleàrics.- Palma de Mallorca.- 612 pàgs.
- CAPEL SÁEZ, Horacio (1982): *Geografía y matemáticas en la España del siglo XVIII*.- Oikos-Tau. (Ciencias Geográficas).- Barcelona.
- FURIÓ, Antonio (1839): *Diccionario histórico de los ilustres profesores de Bellas Artes de Mallorca*.- Por Gelaber y Villalonga Socios.- Palma.- 292 pàgs.
- GÓMEZ DE LA SERNA, Gaspar (1974): *Los viajeros de la Ilustración*.- Alianza Editorial, S.A.- Madrid.- 183 pàgs.
- LLABRÉS BERNAL, Juan (1934): *Breve noticia de la labor científica del capitán de navío D. Felipe Bauzá y sus papeles sobre América*.- «B.S.A.L.» (Palma), XXV, 64-73, 97-104 i 137-139.
- MARTÍN MERAS, María Luisa (1982): *Cartografía náutica española en los siglos XVIII al XIX*.- «Historia de la Cartografía Española».- Real academia de Ciencias Exactas. Físicas y Naturales.- Madrid.- pàgs. 45-47 (4 làms.).
- MASCARÓ HERNANDO, Virgínia (1985): *Anàlisi de la Cartografia de Mallorca del segle XVIII*.- Memòria de Llicenciatura. Universitat de Barcelona. (Inèdita).
- PASCUAL, Eusebio (1899): *Un mapa de Mallorca -158...-* «B.S.A.L.» (Palma), VIII, 79-81.
- PICORNELL, Climent; SEGUI, Joana M.; GINARD, Antoni (1986): *700 anys de cartografia de les Illes Balears*.- Ajuntament de Palma.- 126 pàgs.
- RIBAS DE PINA, Miguel (1932): *El Hábitat rural en la isla de Mallorca a fines del siglo XVIII y en la actualidad (Estudio de las causas que han podido influir en su variación)*.- Conferencia leída en la S.G.N., el día 11 de enero de 1932.- Imprenta del P. de H. de Intendencia e Intervención Militares.- Madrid.- 32 pàgs.
- ROSSELLÓ I VERGER, Vicenç M. (1975,a): *Els criteris topinímics al Mapa de Mallorca del Cardenal Despuig (1785). El litoral*.- In Homenaje al Dr. D. Juan Reglà Campistol, Universitat de València, Fac. de Filosofia y Letras, vol. II, pp. 119-131.
- ROSSELLÓ I VERGER, Vicenç M. (1975,b): *El litoral de Mallorca. Assaig de genètica i classificació*.- «Mayurqa» (Palma), XIV, 5-19.
- ROSSELLÓ I VERGER, Vicenç M. (1984): *Notes topinímiques sobre el mapa de Mallorca del Canonge Despuig*.- In Miscel·lània Sanchis Guarner I.- «Quaderns de Filologia», Universitat de València, pp. 309-315.
- SEGUÍ Y RODRÍGUEZ, Juan (1886): *Excursión Histórica por Calviá (IV)*.- «B.S.A.L.» (Palma), I, 32, 5-10.
- SESTINI, Aldo (1981): *Cartografia Generale*.- Patron Editore (Col. Geografia ed organizzazione dello sviluppo territoriale, 2).- Bologna.