

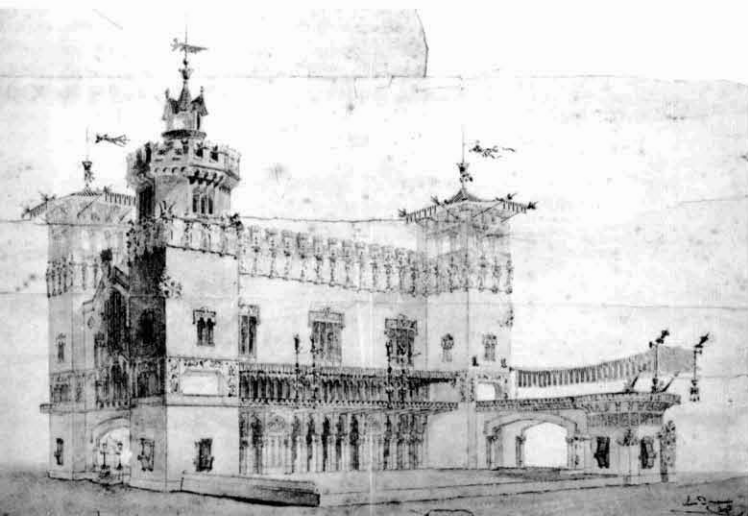
Casa Roura - Casa Agustí

Canet de Mar, 1892 - Badalona, 1893

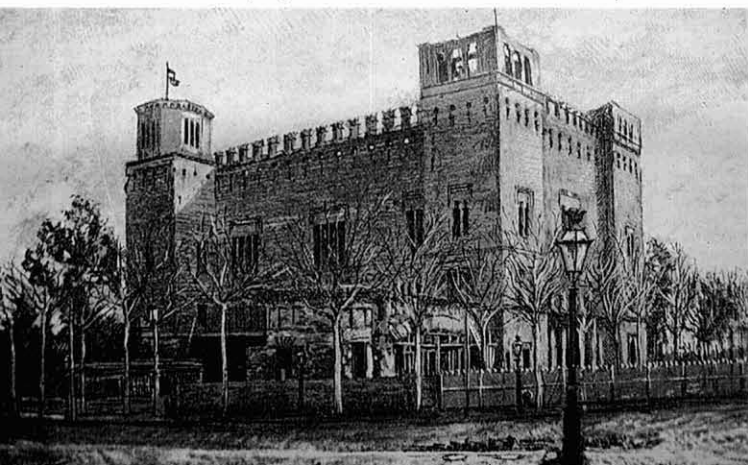
La continuïtat estilística del Castell dels Tres Dragons de Barcelona

Carles Sàiz i Xiqués

Aquest article analitza, des d'un punt de vista estilístic, dues obres de Lluís Domènech i Montaner -la Casa Roura de Canet i la Casa Agustí de Badalona- i apunta que la mansió dels Capmany es va bastir entre 1891 i 1892 amb peces que es van fabricar en el taller artesanal del Castell dels Tres Dragons de Barcelona.



Dibuix del projecte del Cafè Restaurant de l'Exposició



L'edifici no es va acabar del tot per manca de temps

L'Exposició Universal de Barcelona de l'any 1888 va acabar de consolidar, sens dubte, Lluís Domènech i Montaner. Elies Rogent, director de l'Escola d'Arquitectura de Barcelona, fou nomenat arquitecte director de l'esdeveniment i s'envoltà de professionals com Domènech, Vilaseca, Fontserè, Gallissà, Font i Carerras i d'altres per realitzar part de les construccions que s'havien de bastir per al certamen internacional. Domènech fou el tècnic responsable de la secció cinquena per a la direcció d'obres de l'Exposició i li encarregaren fer edificis tant destacats com el Gran Hotel Internacional, la reforma del Saló de Cent de la Casa de la Ciutat i el Cafè Restaurant del Parc de la Ciutadella. Part d'aquests projectes els va anar gestant des de Canet, durant les seves estades estivals. En el cas del Cafè Restaurant hi treballà tot l'estiu des de la masia Rocosa i presentà el projecte a Barcelona l'agost de 1887. El metge i catalanista de Canet de Mar, el Dr. Marià Serra i Font, va recollir en el seu dietari personal que *"la feyna del arquitecte, en aquest poble casi tota ella ha sigut feta; en sa casa hi ha treballat hores y més hores, dies y més dies; y el cronista, amich de cor d'ell n'ha pogut assaborir les primícies y pas a pas ha contemplat com les obres de lo paper dibuixades prenien cos, y de les ratlles esfumades en venien els cròquis y ls planols definitius"*.¹

L'edifici del Cafè Restaurant va ser plantejat com una construcció de reminiscències medievals però fet en la seva totalitat de maó. No era la primera vegada que Domènech l'utilitzava. Anys abans, en la construcció de l'Editorial Montaner i Simon, l'arquitecte ja havia emprat aquest material industrial.

El Cafè Restaurant, més conegut però com a Castell

Foto: COAC

dels Tres Dragons per l'obra de Pitarra, és un immoble de grans dimensions, amb quatre torres que franquegen l'edifici i amb una remat de cresteria ceràmica i escuts d'influència germànica. L'edifici no es va completar en la seva totalitat per a l'Exposició Universal de 1888 per manca de temps i, no va ser fins el juny de 1891 que l'Ajuntament de Barcelona va encomanar a Domènech l'acabament de l'obra. La complexitat dels elements decoratius que hi mancaven va fer que a finals de 1891 Domènech instal·lés a la mateixa obra un taller de serralleria, un de metal·listeria, un taller de repussat i un de modelatge, per fer les peces que faltaven, *in situ*, sota la seva supervisió. El taller es va convertir en un autèntic centre d'experimentació i de recuperació d'antigues tècniques artesanes on hi van treballar E.H. Llasser, Eusebi Arnau, Pere Quintana, Francesc Tiestos i d'altres que hi anaven a mostrar les creacions artístiques que feien fora, com les de l'escultor Arturo Mélida, el vitraller Antoni Rigalt, els ceramistes Josep Ros, Baldomero Santigós i Pau Pujol, els fonedors Frederic Masriera i Antoni Campins o l'ebenista Josep Ros i Furió, entre d'altres. Tenint en compte que després de l'Exposició Universal Domènech havia començat un període de projecció de grans mansions per a la burgesia barcelonina del moment, aprofità també el Taller dels Tres Dragons per fabricar les peces de ceràmica i forja que havia d'utilitzar per als seus encàrrecs particulars com, per exemple, els acabats ceràmics i de forja del Palau Montaner, propietat del seu oncle Ramon de Montaner; les diferents obres de Comillas, a Cantàbria, per encàrrec de Claudio López; la Casa Roura de Canet, de la seva cunyada Paquita Roura Carnesoltes i de ben segur que també plantejava



Foto: Carles Saiz

El Castell dels Tres Dragons, avui

realitzar, entre d'altres, els detalls decoratius de la Casa Agustí de Badalona. Però de tots els edificis d'aquella època, tal vegada la Casa Roura de Canet (1892) i la Casa Agustí de Badalona (1893), són les obres que més representen, per semblança de formes i materials, aquella continuïtat estilística que Domènech enceta amb el Cafè de l'Exposició.

LA CASA ROURA DE CANET

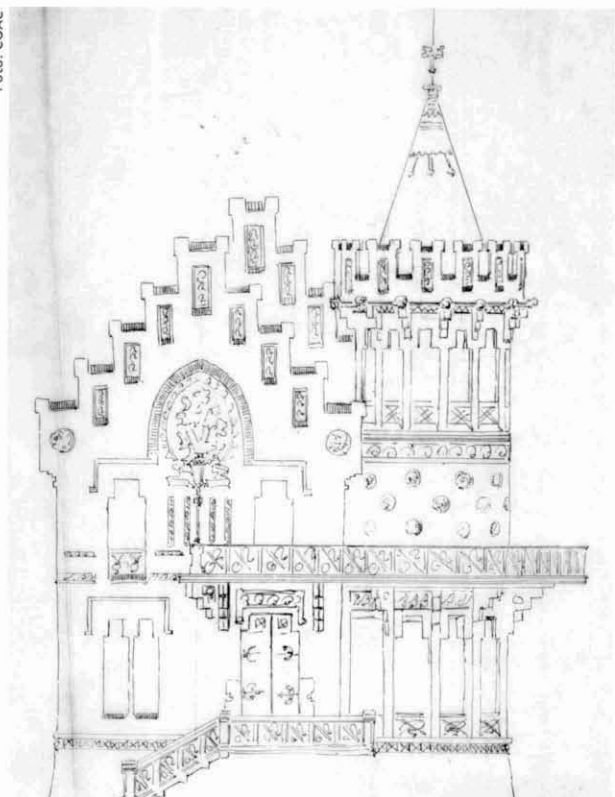
Després de l'èxit de l'Exposició Universal, Lluís Domènech i Montaner va començar a projectar la casa Roura de Canet de Mar. L'encàrrec li fou fet de mans de la seva cunyada, Francesca Roura Carnesoltes però la mort de Paquita Comas de Munt i Roura, el març de 1889, va fer ajornar el plantejament del projecte constructiu.² Francesca Roura havia estat casada amb Joaquim Comas de Munt, amb qui tingué aquesta pri-

Foto: Arxiu Municipal



La Casa Roura, a la riera Sant Domènech de Canet, avui

Foto: COAC



Projecte de façana principal de la Casa Roura de Canet

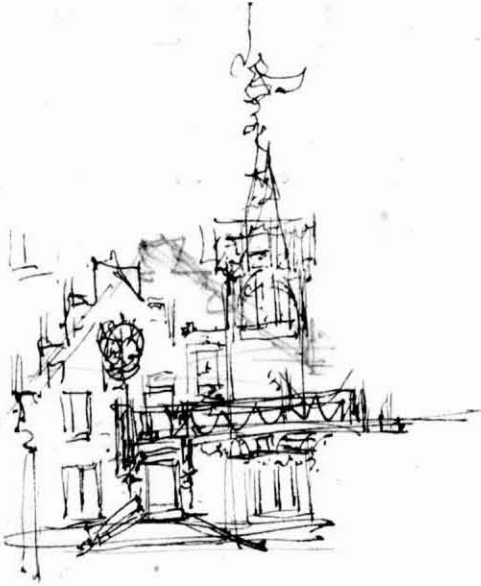


Foto: Arxiu Municipal

La Casa Roura s'acabà de construir l'any 1892



Foto: Francesc Arcas

La coberta de l'oratori conté teules idèntiques a les del Castell dels Tres Dragons



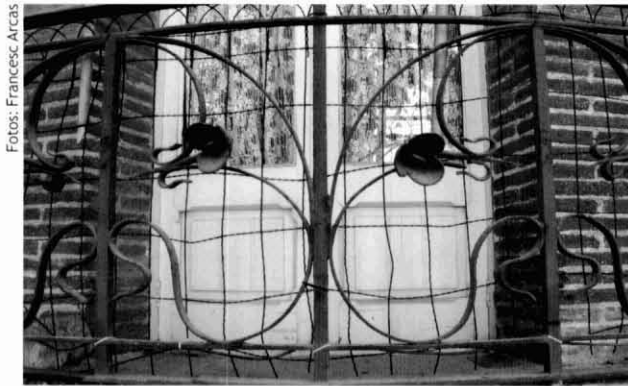
Foto: Francesc Arcas

Esbossos inicials de la Casa Roura

El menjador principal està projectat a doble alçada per aprofitar la llum natural

mera filla. D'aquest matrimoni, Francesca Roura enviudà molt jove i als anys 70 es tornà a casar, en segones nupcies, amb el comerciant de blondes Jacint de Capmany, amb qui tingué tres fills més, Ricard,³ Joaquim⁴ i Maria Lluïsa.⁵

La Casa Roura, situada a la riera Sant Domènec de Canet de Mar, es va acabar de planejar l'any 1891 i es va bastir entre aquell any i gairebé durant tot el 1892, és a dir, coincidint amb el període de màxima producció del Taller del Castell dels Tres Dragons.



Fotos: Francesc Arcas

En la forja s'hi entreveu ja el típic *coup de fuet* del modernisme



Fotos: Francesc Arcas

Finestra de can Roura, idèntica a la del Castell dels Tres Dragons

Domènech planteja un edifici inspirat en les cases mansió dels Països Baixos. Talment com el Castell dels Tres Dragons, tota la mansió està construïda amb maó de producció industrial, de gran senzillesa i únicament en destaca la col·locació aplantillada de les peces que transmet un efecte decoratiu i de relleu, que únicament es completa amb alguns elements de ceràmica vidriada i tot un excel·lent treball de ferro forjat amb motius florals a manera de *coup de fuet*. Domènech basteix un edifici de planta rectangular amb soterrani i dos nivells. La planta baixa fa 366 m² i el primer pis 294 m². L'arquitecte planteja l'immoble a quatre vents i, per tant, amb el luxe de poder idear quatre façanes. Les cares més treballades són la principal i la de llevant on, a banda de fer-hi sobreixir un petit oratori, Domènech també hi obre tot un enfilall de finestres dentades, -idèntiques a les que projectà entre 1887 i 1888 al Castell dels Tres Dragons- que donen llum a l'estança principal de l'edifici, des de bon matí. El treball d'aquestes dues façanes es completa amb la torre circular de gran diàmetre, engaltada a la planta de la casa, que fa funcions de mirador i compta amb una interessant coberta cònica de teula vidriada en forma d'escata de diferents colors. Aquesta alternança

cromàtica de la teulada no és pas un fet inèdit del Modernisme sinó que l'arquitecte ho recupera, influenciat per les tècniques constructives del gòtic, que tant admirava. I és que Domènech buscava en el gòtic català les arrels de la nova arquitectura moderna, i ho fa amb la incorporació dels materials industrials com el ferro, el vitrall o la ceràmica.

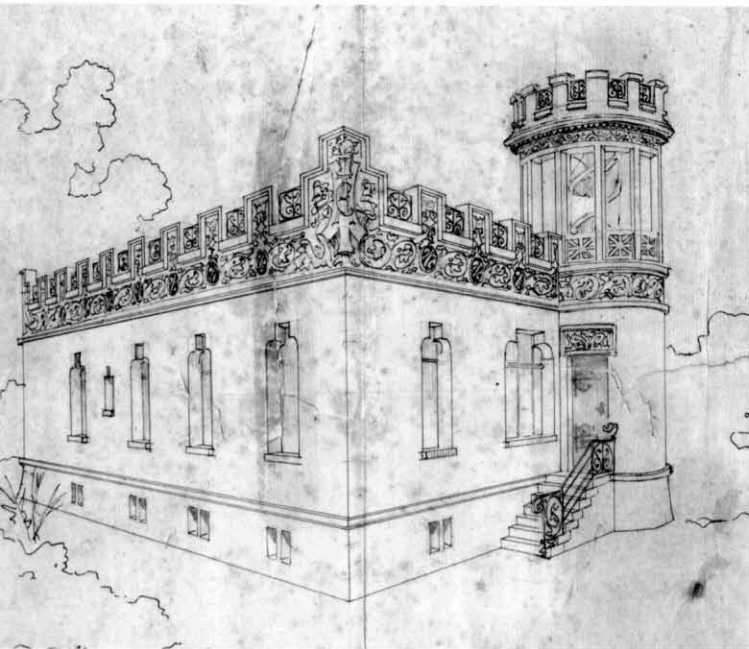
De l'interior de l'edifici cal destacar la planta baixa, on encara es conserva el terra original fet amb mosaics d'influència clàssica, molt similars als que també podem trobar al Palau Montaner de Barcelona. Al terra del menjador s'hi poden contemplar escenes de caça, elements geomètrics i també una representació del tetramorf, inspirat en la iconografia del romànic.

El saló principal de la Casa Roura ostenta tota l'alçada de l'edifici i això permet donar més importància a la gran llar de foc de la sala, que compta amb tres bustos -que segurament corresponen als tres fills que tingueren en comú Jacint de Capmany i Paquita Roura, diferents elements florals i un alt relleu -més a cavall de l'estil plateresc que no pas del Modernisme- que representa una al·legoria del descobriment d'Amèrica, amb les columnes d'Hèrcules que separen el món conegut del nou descobert. Cal tenir present que Domènech acabà l'edifici l'any 1892 -tal i com podem observar en diferents racons de la casa i en els vitralls, on consta aquest any i les inicials JC (del propietari de la mansió) gravades a l'àcid- fet que va coincidir amb les festes de commemoració del quart centenari del descobriment d'Amèrica a Canet de Mar, on els Capmany van ser uns dels organitzadors de la celebració de l'efemèride.

El primer pis de la mansió compta amb quatre cambres de nit, per al matrimoni i els tres fills. Dues tenen sortida a la façana principal i les altres dues a les terrasses laterals de l'edifici. A les habitacions s'hi accedeix per una escala de marbre, que té una barana de fusta treballada, que també trobem al balcó corregut que voreja tot el saló principal de la casa.

LA CASA AGUSTÍ DE BADALONA

Pocs mesos després d'haver finalitzat el projecte de la Casa Roura i quan encara ultimava les obres decoratives del Castell dels Tres Dragons per donar cabuda al Museu d'Història de la Ciutat, Domènech i Montaner va començar a esbossar una altra casa d'estiueig, en aquest cas a Badalona, per encàrrec del seu amic, el catalanista Eduard Agustí Saladrigas. Eduard Agustí era enginyer civil i cap de la «Sociedad Material para Ferrocarriles y Construcciones» l'empresa que havia fet tota l'estructura de ferro de l'edifici del Cafè-Restaurant de l'Exposició Universal. Ara bé, Agustí ja coneixia Domènech i Montaner de l'Ateneu Barcelonès, on aquest darrer va ser president de l'entitat diverses vegades i fins i tot, l'any 1910 l'arquitecte va coincidir en la junta directiva amb Agustí, que ostentà el càrrec de conservador de l'entitat barcelonina entre 1908 i el 1912. Domènech i Montaner projecta una casa rústica per tal que la família Agustí Monjonell passés els estius prop del mar. Amb una clara influència de la Casa Roura de Canet, Domènech planteja un edifici de 14

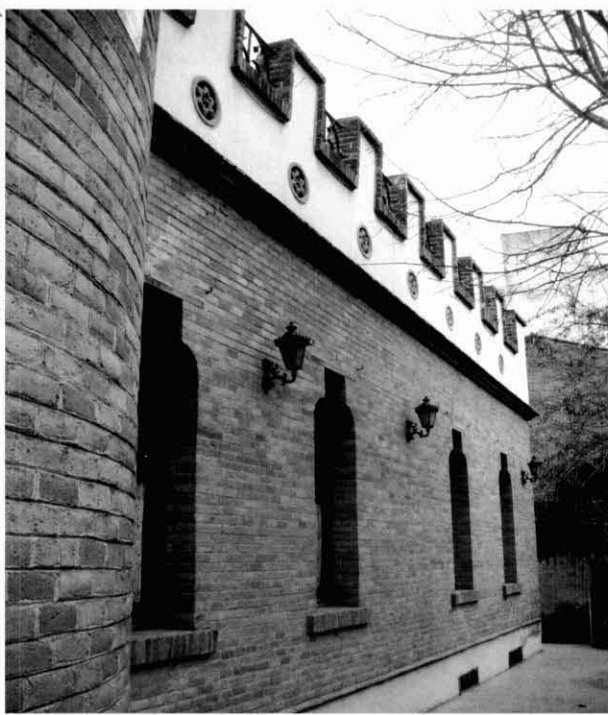


Projecte original de la Casa Agustí (1893)



La Casa Agustí ha conservat únicament la seva façana

Fotos: Carles Sáiz / Arxiu Nacional de Catalunya

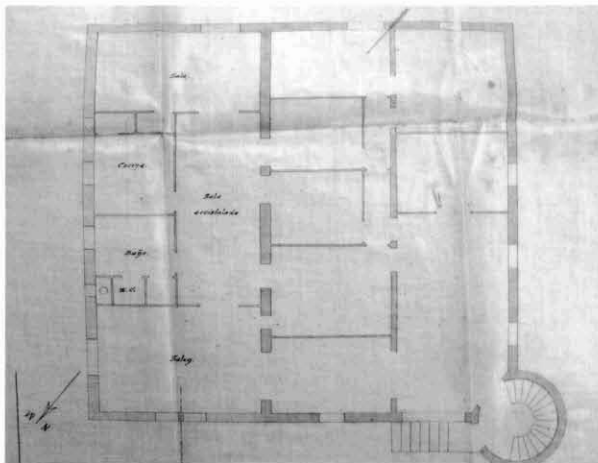
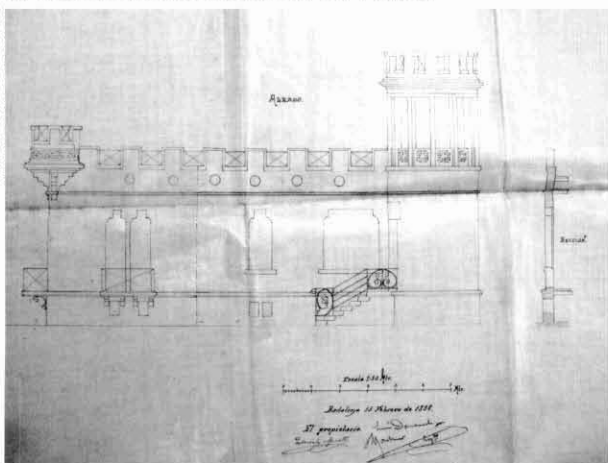


La cresteria de merlets corona tot l'edifici

metres de fondària per 8 de façana, d'una sola planta a peu de carrer i amb un soterrani de les mateixes dimensions per la banda de llevant. La construcció l'executa de nou amb maó industrial i ho remata amb una cresteria de merlets units, entre ells, amb una barana de forja amb motius vegetals. Les obertures de la casa responen a un model de finestra dentada amb els extrems arrodonits i, a diferència de la Casa Roura, segurament pel imposició d'Eduard Agustí, totes les obertures compten amb dintells metàl·lics. També, pel que fa a l'estructura interior, Domènech i Montaner hi empra bigam de ferro mentre que a Can Roura tant les bigues com l'encavallament de la coberta, a excepció de la balconada, són de fusta. L'interior de la Casa Agustí va estar distribuït de manera ben racional. A l'habitatge s'hi accedia per una petita escala que donava accés també a la torre circular -de trets comuns a la que també hi ha a la Casa Roura- per una escala de cargol.

La planta baixa comptava amb el menjador, la cuina, el bany i cinc habitacions. Agustí estava casat amb Adela Monjonell i Vergés i van tenir quatre fills: Lluís, Josep, Anna i Ramon. Per tant, de ben segur que

Arxiu Històric de Badalona



Plànols de l'ampliació de la casa, l'any 1898, fets per Lluís Domènech i Montaner

cada cambra corresponia a un fill.

A diferència de Can Roura, hem dit que la casa Agustí no és una construcció de grans dimensions atès que es projectà una superfície d'habitatge total de 112 metres quadrats més soterrani i sembla que la casa quedà petita en poc temps. Així, el 1898, després de comprar el solar del costat de la casa, Eduard Agustí va encarregar de nou a Lluís Domènech i Montaner l'ampliació de l'immoble. A l'arxiu Històric de Badalona es conserva l'expedient d'obres que diu així «*Expediente instruido a instancia de Eduardo Agustí Saladrigas para cercar una parcela de terreno y ensanchar en ella su casa de la calle del Marqués de Mont-Roig, 73. Aprobado por el Exmo. ayuntamiento en sesión de 1 de marzo de 1898*». Es tractava d'ampliar el tancat del nou solar i també d'eixamplar la casa amb 6 metres més de façana, que revertia alhora en un increment de 85 metres quadrats d'habitatge i també de soterrani. D'altra banda a nivell estètic Domènech va mantenir el traçat i la decoració emprada en l'edifici l'any 1893 i va rematar la cantonada de la nova construcció amb un balconet circular d'obra vista. Al l'interior, Domènech també va mantenir l'estructura ja feta i va annexonar una espectacular clara boia, a manera de pati de llums, que unia les dues zones. Domènech assegurava així que les antigues estances que formaven la façana lateral de l'edifici seguissin tenint llum natural i de l'altra, traslladava a la part nova, tota l'activitat diürna de la família Agustí, distribuïnt, al voltant de la «sala acristalada», la cuina, el bany, el menjador i la sala d'estar. Malgrat que no s'ha conservat cap mostra de la decoració interior, sembla ser que la casa no comptava amb cap element excepcional. De ben segur que la «sala acristalada» tenia originàriament vitralleria treballada però les diferents activitats que ha anat tenint l'edifici han fet desaparèixer tots els elements originals. També tenim constància que algunes estances de l'edifici comptaven amb arrambadors ceràmics de tons marrons i el terra era de mosaic hidràulic amb motius geomètrics, amb models de tonalitats negres i grises, força comú en moltes obres d'aquell moment.

DUES OBRES INNACABADES

Talment com el Castell dels Tres Dragons de Barcelona, ni la casa Roura ni la casa Agustí van quedar completades durant les construccions de 1892 i 1893 respectivament. Domènech no va poder acabar de realitzar els elements ceràmics finals per ambdós edificis. Segurament perquè les obres decoratives del Castell dels Tres Dragons i el seu taller anaven a marxes forçades per convertir l'edifici en el Museu d'Història de Barcelona. El Museu es va poder inaugurar de manera provisional l'11 d'octubre de 1892 i, per tant, els tallers artesanals es van acabar desmuntant a finals d'aquell mateix any. Sembla que Domènech volia demorar el tancament de les instal·lacions atès que, en aquell moment ja era per a tothom conegut que l'arquitecte, a banda de fer les peces d'acabament del Castell dels Tres Dragons també hi produïa tots els elements ceràmics i de ferro treballat que havia de posar a les seves obres particulars. De fet, el 3 de març de 1893 Joan Prats i Rodés, que era vocal de Biblioteques i del Museu d'Història fins i tot va denunciar a la junta que «*se habian efectuado por dicho Sr. Arquitecto obras particulares, que nada tenían que ver con el edificio y que mientras se hallaban sin seguridad ni condiciones los objetos que forman el Museo, se invertian tiempo, trabajo y dinero en obras exteriores más o menos bellas sí, pero inútiles para el objeto que la Junta tiene a su cargo*». Malgrat tot, segons l'historiador de l'art Rossend Casanova, que ha estudiat amb profunditat l'obra del Castell dels Tres Dragons diu que «l'arquitecte Lluís Domènech s'havia atrevit a aquella irregularitat perquè facturava directament a les empreses contractades i no als artistes i, per tant, podia destinar els diners que considerés oportú als treballs que cregués necessaris. És a dir, i per posar un exemple, l'escultor Arnau cobrava a través de la casa Oliva i Martí, encarregada del ram de modelatge, situació que encobria el treball portat a terme ja fos per al Castell dels Tres Dragons o per a qualsevol dels treballs que dirigia a Barcelona, Canet de Mar o Comillas».⁶

Per tant, les peces decoratives que podem veure a la casa Roura de Canet, sens dubte, provenen de la producció d'aquell taller d'artesans. A la Casa Roura, Domènech aplicà les mateixes escates ceràmiques de la Torre de l'Homenatge del Castell i a la part superior de la coberta cònica de la Casa Roura de Canet, peces fetes per la fàbrica Pujol i Bausis d'Esplugues de Llobregat.

Foto: Carles Sáiz



La coberta de la Torre de l'Homenatge i la de la Casa Roura estan fetes amb els mateixos materials

Fotos: Francesc Arcas/Carles Sàiz



A l'esquerra, barana interior de la Casa Roura i a l'esquerra, la barana principal del Castell dels Tres Dragons, idèntiques



Menjador circular de la Casa Roura amb els vitralls de Rigalt



Ceràmica de Josep Ros que podem veure a la Casa Roura

D'altra banda, la barana exterior del Castell dels Tres Dragons, que repeteix el disseny de l'escala del mateix edifici és idèntica també a la barana de fusta de l'escala i la del balcó corregut que envolta tot el menjador de la Casa Roura, fet que demostra que Domènech va utilitzar el mateix industrial de fusteria, dels germans Viladevall. Domènech també projecta el disseny de tota la vitralleria de la casa, de les quals cal destacar no només les de les portes interiors de la mansió sinó també els vitralls superiors de l'estança de la torre, amb motius vegetals, l'autoria del qual és d'Antoni Rigalt, autor també dels vitralls del Castell dels Tres Dragons.

De la producció ceràmica del taller dels Tres Dragons, Domènech també va utilitzar un disseny de rajola amb un drac en relleu amb reflex metàl·lic de la fàbrica del valencià Josep Ros per fer l'arrambador de la torre circular de la Casa Roura i alhora també l'aplicà al cassetonat ceràmic d'una de les estances del Palau Montaner, que avui encara es conserva. Malauradament però el tancament del taller dels Tres Dragons va deixar en suspens els acabats de les obres de la Casa Roura de Canet i, lògicament, també les que Domènech preveia projectar per a la Casa Agustí de Badalona. En el projecte original de la Casa Roura, Domènech recobria les fornícules i els trencaigües de les finestres amb elements decoratius ceràmics, però únicament va poder posar les gàrgoles zoomòrfiques de ceràmica groga de la torre i rematà la teulada de l'oratori amb el mateix model d'escates que també podem veure a la torre de l'Homenatge del Castell dels Tres Dragons, tot afegint unes figures ceràmiques en forma vegetal i d'altres de cap de gos, a manera de gàrgola.

Pel que fa a la Casa Agustí, Domènech projectava tot un fris ceràmic treballat amb motius vegetals i heràldics que envoltava les quatre bandes de la part alta de la construcció així com també es preveia fer un gran escut a la cantonada de l'edifici amb les inicials d'EA sobreposades, corresponents al seu propietari, Eduard Agustí. Malgrat no ser obres del tot acabades, tant la Casa Roura com la Casa Agustí són edificis pioners de la nova arquitectura industrial del maó vist i el ferro nu que té el seu precedent tipològic, primer a l'Editorial Montaner i Simon i després amb el Castell dels Tres Dragons, esquema que Domènech repetirà anys després a l'Institut Pere i Mata i la Casa Rull, ambdues obres a Reus o, ja a principi de segle, al Palau de la Música i a l'Hospital de Sant Pau. En definitiva, tot de creacions que deixen entreveure els resultats de la idea de "l'obra d'art total" que perseguirà sempre Lluís Domènech i Montaner.

CARLES SÀIZ I XIQUÉS, historiador

¹ Dietari de Marià Serra i Font, maig 1888.

² Paquita Comas de Munt va morir a la casa familiar dels Capmany Roura, al carrer Escudellers, 8 de Barcelona, l'any 1889.

³ Ricard de Capmany es va casar amb Júlia de Montaner, filla de l'editor Ramon de Montaner i esdevingué, a partir de 1921, el segon Comte de la Vall de Canet. Va arribar a ser diputat de la Mancomunitat als anys 20. Veure l'article: Sàiz i Xiqués, Carles: *Ricard de Capmany i Roura. La passió romàntica per l'art medieval*. A: *El Sot de l'Aubó*, desembre 2009

⁴ Enric de Capmany va convertir-se en un empresari consolidat que va crear la cervesa Pilsen Capmany. Es casà amb Paquita Font i Coronas i no tingué descendència. Als anys 20 va presidir la Real Sociedad Colombòfila de Catalunya i va morir el 25 de març de 1945.

⁵ Maria Lluïsa de Capmany es casà amb el Dr. Antoni Julià. Tingué dos fills, Antoni i Lluís. Va morir el 9 d'octubre de 1930.

⁶ CASANOVA, Rosend: *El Castell dels Tres Dragons*. Ajuntament de Barcelona, Barcelona 2009