

# Els cetacis de les costes empordanesa i selvatana

IGOR GRABULOSA

**E**ls coneixements actuals sobre la fauna cetològica d'aquest país no serien segurament possibles si fa uns tretze anys unes quantes persones del Museu de Zoologia, parc Zoològic i Universitat de Barcelona no s'haguessin aplegat dins la Institució Catalana d'Història Natural per tal de crear la Comissió de Cetologia, que recollí gran quantitat de dades, reuní una important col·lecció osteològica i publicà diferents treballs científics.

A les nostres costes de l'Alt i Baix Empordà i Selva s'hi han observat 9 de les 19 espècies citades a Catalunya i Balears. Aquestes espècies són: la balena franca, la balena blava, balena geperuda, catxalot, balena de Cuvier, dofí ratllat, mular, cap d'olla i dofí de rissó

## Balena franca (*Balaenoptera physalus*. Linné, 1758)

És una espècie estesa per tots els oceans i relativament freqüent en el sector NE del Mediterrani occidental; el mysticet és el més comú de les nostres costes.

Pot arribar a mesurar uns 25 mts. i presenta una coloració dorsal grisa. Normalment naveguen sols o en parella a poca velocitat (de 3 a 4 nusos) i s'ha comprovat que el mes de juliol és el període de concentració màxima a la zona compresa entre Còrsega i la costa francesa, amb un desplaçament a SW a partir d'aquest. Aquesta concentració es creu que està lligada a l'existència d'una zona especialment rica en aliments.

La zona compresa entre el Port de la Selva i el Cap de Creus és on es concentren la majoria de referències que tenim d'aquesta espècie a les nostres costes, tant d'exemplars encallats com d'observacions realitzades per pescadors, que considerem que poden ésser d'aquest cetaci.

L'encallament més recent d'un exemplar identificat correspon a un que encallà al Cap de Creus l'agost de 1955, que despertà gran espectació a



JORDI BUDÓ

Cap d'olla (*Globicephala melaena*) embarrancat a la platja de Sant Pol, a Sant Feliu de Guixols, 1972.



## Cetacis

l'Alt Empordà i va ser visitat per molta gent. Fou arrossegat per un particular fins a Llançà per a la seva comercialització, fet que motivà que la citació d'aquest cetasi a la premsa científica estigui referida erròniament darrera població. En dades més recents, pescadors de les nostres costes, especialment a la zona abans esmentada, han observat igualment exemplars que, per les referències donades, considerem que poden tractar-se d'aquesta espècie.

### Balena blava (*Balaenoptera musculus*. Linné, 1758)

És un cetasi igualment estès per tots els oceans on efectua grans migracions entre les altes i baixes latituds i és amenaçat d'extinció. Gaudeix actualment d'una "protecció total". La seva presència al Mediterrani és considerada excepcional i a Catalunya tan sols es coneix una citació de Lluís soler de l'any 1913, referent a un exemplar capturat prop de Sant Feliu de Guíxols.

D'una longitud total que pot passar dels 30 mts, presenta una coloració característicament blava, la qual cosa ens fa suposar que un exemplar que embarrancà a la zona del Cap de Creus fa uns decennis pugui pertànyer a

aquesta espècie, tot i que és una citació que considerem indeterminada.

### Balena geperuda (*Megaptera novaengliae*. Borowski, 1781)

S'estén per tots els oceans, però es coneixen molt pocs encallaments sobre les costes europees, i és considerada excepcional al Mediterrani, on tan sols es coneixen tres observacions, dues a França i una a l'Empordà d'un exemplar de 15,5 mts, embarrancat a l'Escala l'estiu del 1829.

Els exemplars d'aquesta espècie mesuren normalment menys de 15 mts, però poden arribar fins als 16 mts, essent les femelles de tamany lleugerament superior.

### Catxalot (*Phiseter macrocephalus*. Linné, 1758)

La seva repartició en els diferents oceans demostraria que freqüenta essencialment les aigües situades entre les latituds Nord i Sud de 40°.

S'ha observat arreu del Mediterrani, però menorment a les costes d'Egipte, Israel i Grècia, essent molt més comú al Mediterrani occidental, especialment a Algèria, Tunísia, sud de la Península Ibèrica i costes franceses del mar Lígur.

Pot mesurar més de 15 mts de llargada i és característica la gran proporció del cap envers la resta del cos, que representa un terç de la seva longitud total.

A les nostres costes no sembla gaire freqüent per les dades de què disposem. A la resta de Catalunya s'han produït diferents encallaments en els darrers anys. Hospitalet de l'Infant, la platja del Grau i Badalona són algunes de les poblacions properes on hi ha referències sobre la presència d'aquest cetaci, a les quals s'hauria d'afegir una citació inèdita a la premsa especialitzada, que hem recollit d'una publicació sobre caça i pesca, d'un exemplar embarrancat a la platja de Castelldefels l'any 1943.

Una citació de la comarca de la Selva de l'any 1863 i una de recent al Baix Empordà, recollida per nosaltres, són les úniques referències que tenim de la presència d'aquest odontocet al nostre litoral.

### Balena de Cuvier (*Ziphius cavirostris*. Cuvier, 1823)

És un cetasi cosmopolita que freqüenta generalment les aigües calentes i temperades de tots els oceans. És considerada com una espècie comuna prop de les costes mediterrànies ibèriques, a la part francesa del mar Lígur, així com al voltant de Sicília, tot freqüentant essencialment les aigües profundes, per raó del seu règim alimentari a base de cefalòpodes.

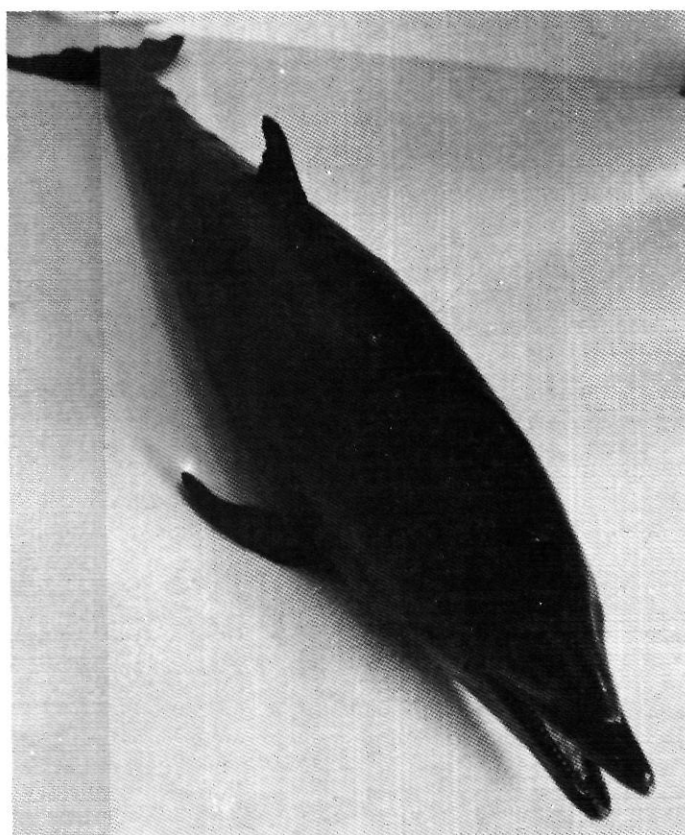
Aquesta preferència per aigües profundes és la que ens fa pensar que sigui un factor important en la poca freqüència en què aquesta espècie i l'anterior semblen presentar-se a prop de la nostra costa.

La balena de Cuvier és un odontocet de tamany mitjà que pot arribar a mesurar els 7 mts de llargada i que només presenta un parell de dents a la mandíbula inferior.

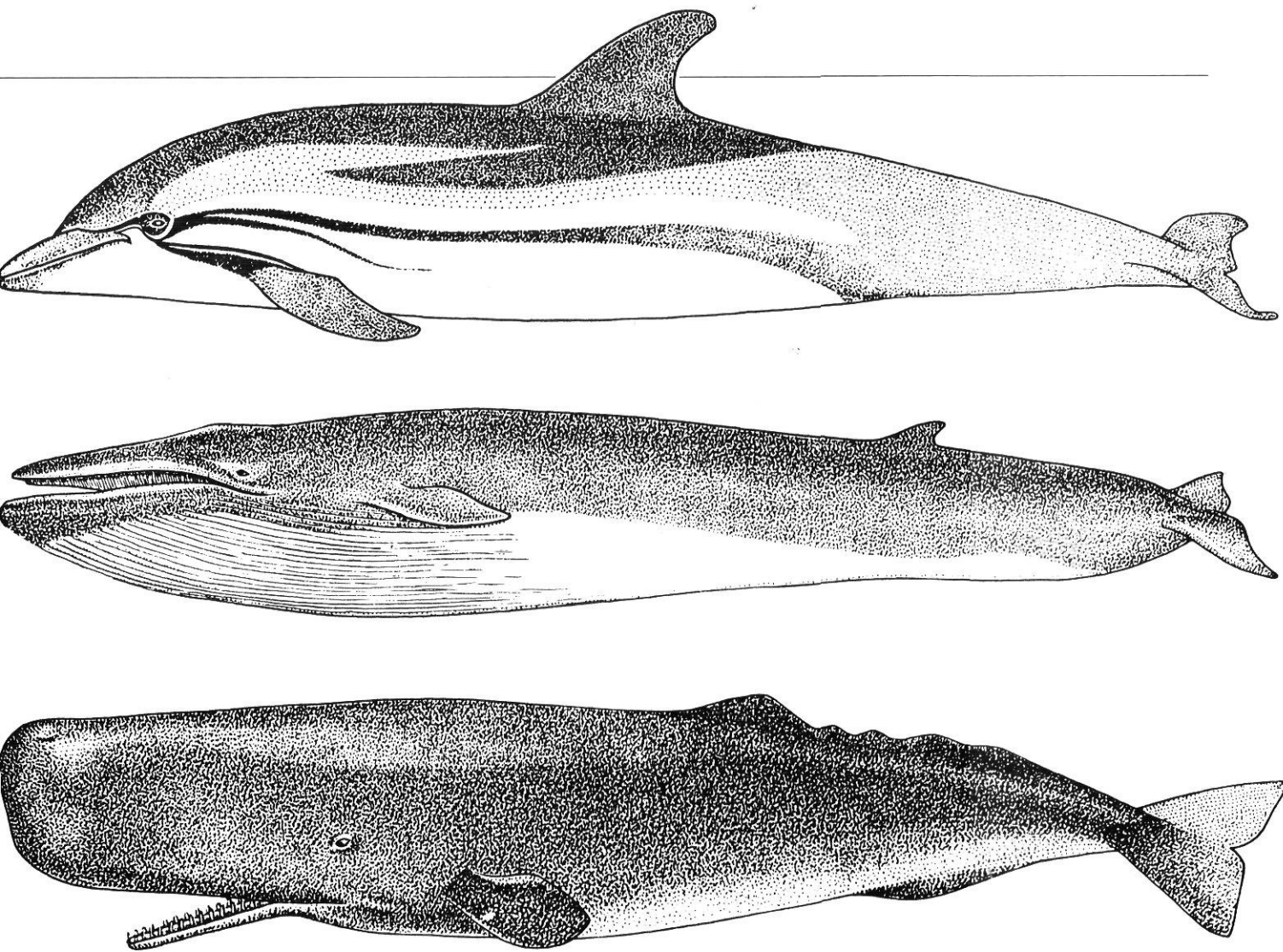
A l'Empordà s'han produït alguns embarrancaments durant aquests darrers anys i a Blanes hi ha una citació d'un exemplar embarrancat l'any 1918.

### Dofí ratllat (*Stenella coeruleoalba*. Mayen, 1833)

La primera sorpresa amb què es varen trobar els cetòlegs de Barcelona en iniciar l'estudi sistemàtic de la fauna cetològica ibèrica, fou descobrir que, a les nostres costes mediterrànies, el dofí comú (*Delphinus delphis*. Linné, 1758) en realitat no era tan freqüent com faria pensar el seu nom i, per contra, una espècie considerada fins fa poc com a excepcional, el dofí ratllat, es presentava com la més comuna.



*Mular (Tursiops truncatus) naturalitzat, propietat d'un particular de Roses.*



De dalt a baix: *Stenella coeruleoalba*; *Balaenoptera physalus*; *Physeter catodon*.

La freqüència d'encallaments i observacions en els darrers anys han confirmat aquest canvi d'estatus d'aquestes dues espècies i avui el dofí ratllat és considerat com el cetaci més comú i abundant de les nostres aigües.

Segons els estudis realitzats per diferents cetòlegs, la creixent contaminació d'aquest sector del Mediterrani hauria provocat la fugida del dofí comú. Per contra, el dofí ratllat, que ocupa el mateix nínxol ecològic, hauria desenvolupat com a resposta adaptativa una sobrenatalitat.

A les nostres aigües empordaneses i selvatanes tan sols es tenen referències del dofí ratllat no havent-se citat fins al moment el dofí comú, tot i que hi ha referències de la resta de Catalunya.

#### **Mular (*Tursiops truncatus*. Montagu, 1821)**

Aquesta espècie es troba a les aigües càlides i temperades de tots els oceans i a les nostres costes és

l'espècie de dofí més costanera, però la seva presència disminueix de forma alarmant en el litoral empordanès i selvatà.

Presenta una llargària màxima d'uns 4 mts i a l'Adriàtic es realitzen captures freqüents pels dofinaris. Fins fa uns decennis era normal veure aquests dofins en les rades de moltes poblacions, on sovint els anomenen "ratoners", però actualment cada dia és més rara la seva presència.

#### **Cap d'olla (*Globicephala melaena*. Traill, 1809)**

Aquest odontocet freqüenta les aigües temperades de l'Atlàntic Nord, el Mar del Nord, la Mànega i el Mediterrani occidental. Alguns cetòlegs consideren que en la seva distribució mediterrània efectivament es troba limitat a la seva porció occidental, on el consideren freqüent prop de les costes d'Algèria, no havent-se observat, fins ara, a Tunísia. La seva distribució al llarg de les costes ibèriques demostra una repartició irre-

gular, i així es considera molt comuna a la zona de Gibraltar, però esdevindria molt menys freqüent al nord així com a les costes del golf de Lleó. En el mar Lìgur s'ha observat que hi és molt més comuna.

La captura d'un exemplar a l'any 1908 i un embarrancament relativament recent al Baix Empordà, són les úniques referències d'aquesta espècie a les nostres costes.

#### **Dofí de rissó (*Grampus griseus*. Cuvier, 1812)**

També anomenat cap d'olla perquè ambdues espècies tenen un cap de forma característica, aquesta espècie és de tamany menor, uns 4 mts, i presenta una distribució mundial molt més àmplia.

Es considera una espècie relativament comuna al Mediterrani occidental, però amb una repartició irregular. Considerada com força rara al llarg de



# La regressió dels cetacis

Les primeres dades històriques sobre la caça continuada de grans cetacis daten del segle XII i es refereixen a la persecució de què eren objecte per part dels bascos, els catxalots i misticets a les aigües del Cantàbric.

Amb l'evolució tècnica dels vaixells i mètodes de captura s'anà produint una destrucció progressiva de les poblacions mundials dels cetacis. Com exemple cal esmentar que a la primera meitat d'aquest segle es varen caçar 315.000 balenes blaves. El 1950 només en pogueren capturar 5.000 i cinc anys més tard 2.000. el 1959 únicament en pogueren capturar 1.200. Actualment aquesta espècie és "totalment protegida" per organismes internacionals i es recupera, però molt lentament.

En esgotar els stocks d'aquesta espècie els baleners es dedicaren a perseguir la balena franca, amb captures anuals de 25.000 exemplars. Al Mediterrani es capturaven exemplars d'aquesta espècie gràcies a les factories pròximes a Gibraltar.

L'any 1946 es va crear la C.B.I. (Comissió Balenera Internacional) que supervisa les operacions baleneres dels seus signataris, els quals actualment són 40 i entre ells l'Estat espanyol. D'aquest organisme cal dir que durant molt temps funcionà com un club de països baleners i que a mesura que passa el temps va agafant postures més conservacionistes. L'any 1982 el C.B.I. va prendre l'acord de fixar una moratòria de cinc anys en la captura de balenes, que entrarà en vigor a partir de 1986 i després de la qual s'espera que cap país no remprengui l'activitat balenera, tot i que queda el dubte respecte al Japó. Igualment cada vegada hi ha més preocupació envers els anomenats "petits cetacis".

En el Mediterrani, els factors de destrucció de cetacis són molt diversos i han estat analitzats per diferents cetòlegs (vegeu bibliografia).

Per a la balena franca es considera com a causa principal de mortalitat el

xoc amb la quilla dels vaixells, però no se sap si es tracta d'animal suposadament endormiscat o bé ja malalt.

El catxalot és considerat com el que pateix destruccions més nombroses i amb mètodes molt diversos, des d'explosius a filats a la deriva.

L'espècie proporcionalment més freqüentment abatuda voluntàriament és la balena de Cuvier, especialment per tir. I sembla ésser que és freqüentment utilitzada com a rodella pels vaixells de guerra de l'Estat espanyol i francès.

Els altres "petits cetacis" són freqüentment capturats amb els filats dels pescadors i es considera el mular com el que provoca més conflictes amb aquests.

Al nostre sector del Mediterrani és molt possible que l'alt grau de contaminació de les aigües sigui un factor limitant per a algunes espècies, així com la destrucció voluntària per part dels pescadors.

És freqüent que els dofins que embarranquen a la nostra costa estiguin afectats de processos tumorals estesos per tot el cos i, per altra banda, cada dia és més freqüent de trobar tumoracions en els peixos, fet que aventurarem que podria estar provocat per la contaminació de la zona.

La caça voluntària de dofins i altres odontocets per part dels pescadors sembla que era molt freqüent fa uns anys i ara ho és menys perquè ja no són abundants. Com exemple cal dir que hem tingut notícia que, en temps no gaire llunyans, un pescador de Llançà n'havia abatut uns 380 exemplars amb tir d'escopeta. També ens han manifestat diferents pescadors que fins no fa gaire era freqüent l'ús d'explosius per matar els dofins, ja que feien malbé els filats.

En tot cas podem manifestar que, a les aigües properes a la costa empordanesa i selvatana, es produeix una regressió alarmant en la presència -tant en freqüència com en nombre-, de tot tipus de cetacis i la seva observació per part dels pescadors es va rarificant de forma progressiva.

## Cetacis

les costes espanyoles i Països Catalans i excepcional al Golf de Lleó, es presenta com freqüent en el mar Lligur, especialment a prop de la Riviera francesa.

A les nostres costes, la bibliografia consultada només fa referència a dues citacions: una femella encallada a l'Estartit l'abril de 1973 i una altra d'un exemplar capturat davant de Sant Feliu de Guíxols el maig del mateix any.

### Altres espècies del Mediterrani

A part d'aquestes espècies de les quals s'ha comprovat la seva presència prop de les costes empordaneses i selvatanes, hi ha també altres cetacis citats en el Mediterrani, els quals és possible que hagin freqüentat la zona en altres temps, o siguin observades en un futur. És amb aquest criteri que podem esmentar les següents espècies:

Dofí (*Stenella frontalis*. Cuvier, 1829) del qual s'ha donat recentment una citació excepcional a prop de l'illa de Menorca; dofí de morro llarg (*Steno bredanensis*. Lesson, 1828) espècie considerada molt rara al Mediterrani; la falsa orca (*Pseudorca crassidens*. Owen, 1829) també excepcional; l'orca (*Orcinus orca*. Linné, 1758) molt rara; marsopa (*Phocaena phocaena*. Linné, 1758) actualment excepcional; balena de bec de Blainville (*Mesoplodon densirostris*. Blainville, 1817) recentment descoberta al Mediterrani per l'encallament d'una femella al sud de Barcelona; la balena d'aleta blanca (*Balaenoptera acutorostrata*. Lacèpede, 1804) considerada com a molt rara; balena del nord (*Balaenoptera borealis*. Lesson, 1828) de la qual tan sols es considera com una observació certa la d'un encallament al delta de l'Ebre l'any 1973; i la balena basca (*Balaena glacialis glacialis*. Muller, 1776), que en altres temps es considerava com a possible que penetrés força rarament al Mediterrani.



### BIBLIOGRAFIA:

- Casinos, A., 1982. *Los cetáceos del Mediterráneo*. Mundo Científico vol 2 núm. 16: 714-724.
- Da Cruz, H., 1982. *Guía de los grandes cetáceos y actividad ballenera*. 158 ps.
- Di Natale, A., 1983. A sighting of bridled dolphin, *Stenella frontalis* (G. Cuvier) in the Mediterranean sea. Rapp. Comm. int. Mer. Médit. 28 (5): 191-192.
- Duguay, R & D. Robineua, 1973. *Cétacés et phoques des côtes de France*. An. Soc. Nat. Charente-Marit. Suppl. juin 1973.
- Duguay, R., J. Besson, A. Casinos, A. Di Natale, S. Filella, A. Raduan, J. Raga & D. Viales, 1983. *L'impact des activités humaines sur les cétacés de la Méditerranée occidentale*. Rapp. Comm. int. Mer. Médit. 28(5): 219 - 222.
- Duguay, R., A. Casinos, A. Di Natale, S. Filella, F. Ktari-Chakroun, R. Lloze i D. Marchessaux, 1983. *Repartition et fréquence des mammifères marins en Méditerranée*. Rapp. Comm. int. Mer. Médit. 28(5): 223 - 230.
- Grabulosa, I. (e. pr.) *Noves citacions i anàlisi global del poblament cetològic de l'Empordà (NE de Catalunya)*.
- Soler Pujoo, LL. 1913. *Un balenid a Catalunya*. But. Inst. Cat. Hist. Nat. (2ª sèrie), 3: 42.
- Diversos autors i treballs. *Relació de cetacis a les costes espanyoles citats fins l'any 1979*. Museu de Zoologia. Novembre 1981. Barcelona.
- *Friends of the Earth*. Whales. 1981.
- Federación de Amigos de la Tierra, 1984. *La 35 Reunión del Pleno de la Comisión Ballenera Internacional y las perspectivas de la lucha por la protección de los cetáceos en el mundo*. Documentos de información.