

Les singularitats de la colònia Bonmatí

El perquè d'una colònia pluriproductiva i llavor d'un nou municipi

Tot i que no hi ha dues colònies industrials iguals, s'ha arribat a un cert consens per considerar que les colònies catalanes foren monoproductives, que a partir dels anys seixanta s'anaren degradant i que els seus propietaris no invertiren en la conservació dels habitatges i dels serveis, fins que en els anys vuitanta, en plena crisi del sector del tèxtil, moltes tancaren. Tanmateix, la colònia Bonmatí no segueix els trets esmentats, i en el present article s'explicarà en quin sentit i per què.

GERARD BUXEDA > TEXT

Molta gent, poc o molt, està al corrent de l'existència del premi Manuel Bonmatí de periodisme, en honor del periodista, banquer i polític Manuel Bonmatí i Romaguera. Tanmateix, aquest personatge no fou l'únic Manuel Bonmatí que tingué una certa projecció pública, ja que el seu oncle Manuel Bonmatí i de Cendra fou el fundador i propietari de la colònia industrial Bonmatí i, abans que el seu nebot, també s'interessà per la política i el periodisme: milità al Cercle Tradicionalista i fou propietari del diari conservador *El Norte*.

Per què s'hi fabricaven diferents productes?

Tot i que la majoria de les colònies industrials catalanes foren tèxtils, en menor quantitat també n'hi hagué de mineres, metal·lúrgiques, químiques i agrícoles.

En canvi, totes foren monoproductives, tret de la de Bonmatí, que fou pluriproductiva. Per entendre-ho ens pot ajudar conèixer els orígens del seu fundador.

Manuel Bonmatí era un terratinent amb títol nobiliari, propietari d'un molí fariner i de drets d'aigua d'origen medieval, a diferència de la majoria dels fundadors de colònies, que eren industrials. Tanmateix, això no significà que els hisendats no participessin en l'establiment de colònies, ja que n'hi ha que s'associaren amb industrials i, mentre

El fet que la producció de la colònia depengués del que fabricaven els arrendataris propicià que la colònia Bonmatí fos pluriproductiva

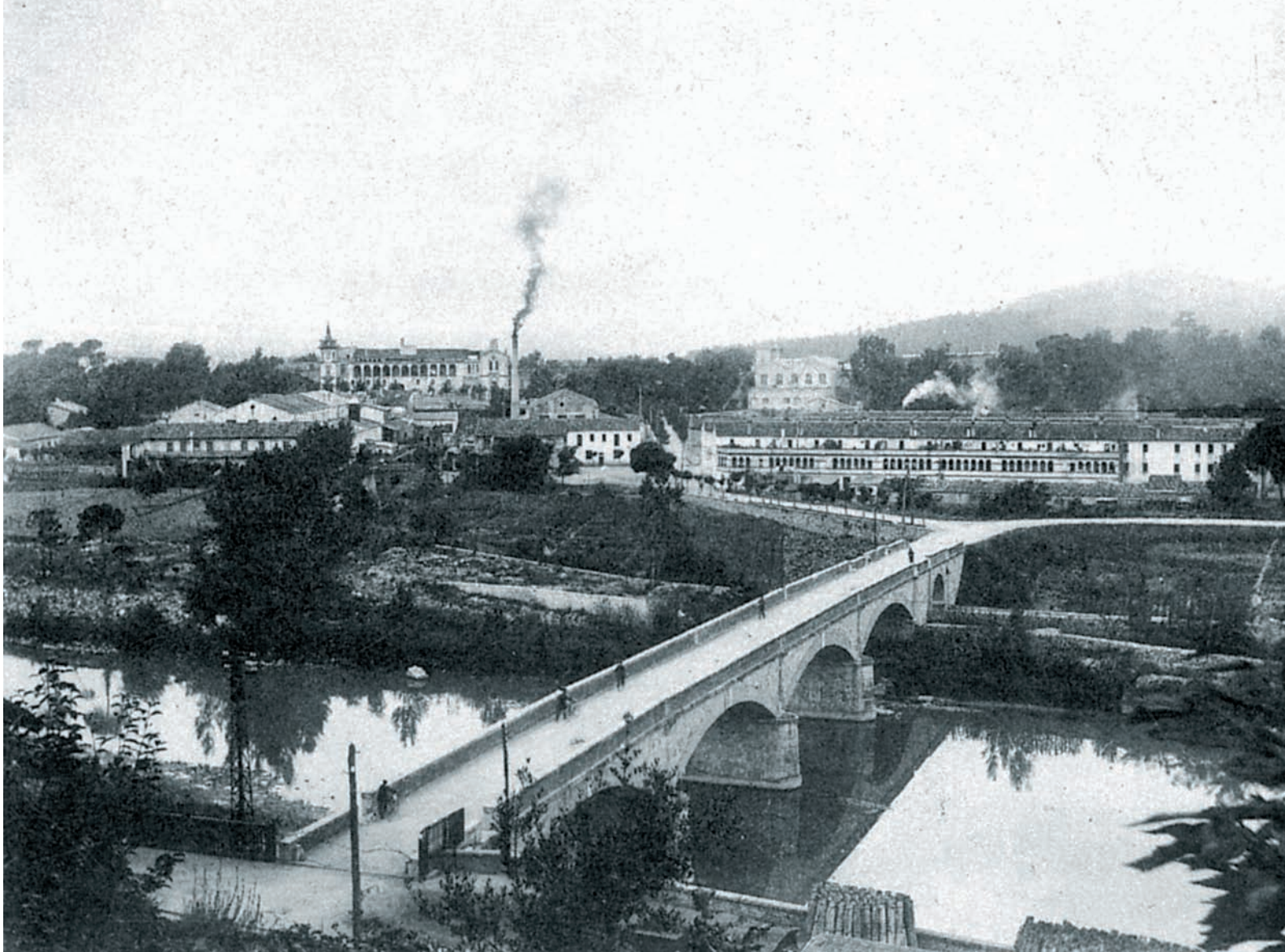


GERARD BUXEDA

>> *Un dels carrers de l'antiga colònia.*

uns aportaven terres, infraestructura hidràulica i drets d'aigua, els altres hi aportaven la seva experiència.

Malgrat la seva inexperiència com a industrial, Manuel Bonmatí no optà per associar-se amb un, sinó per construir una colònia i llogar les naus i els habitatges als industrials i particulars amb els quals arribés a un acord. Però també gestionà el patrimoni familiar de manera similar a la del seu pare, Joan Bonmatí i Masachs, que anterior-



AUTOR DESCONEGUT / ARXIU HISTÒRIC D'ANGLÈS.

ment havia modernitzat el molí del Llor i la sèquia d'en Mates i, arrendava aigua per al reg de terres alienes i per moure una foneria propietat de l'empresa La Confianza, que en aquells anys explotava les mines de Sant Julià del Llor.

El fet que la producció de la colònia depengués del que fabricaven els arrendataris propicià que la colònia Bonmatí fos pluriproductiva. Per una banda, en les dues naus fabricaren fils de cotó les empreses Razón Social Joaquím Estrañ e Hijos i Razón Social Hijos de V. Casacuberta, i paper la Fàbrica de Papel S. Torras Doménech. Per altra banda, Manuel Bonmatí arrendà el molí fariner del Llor a Isidre Pigem, i el seu fill Josep Maria llogà un local annex al molí i a la central a Industrias Hermanos Padrosa, que muntaven caixes de fusta. Manuel Bonmatí també instal·là una central hidroelèctrica al costat del molí del Llor, que començà subministrant electricitat als fabricants

>> La colònia Bonmatí als anys quaranta.

i habitants de la colònia com a complement de l'energia hidràulica, i arribà a portar-ne a fàbriques i llars d'Osor, la Cellera, Anglès, la vall del Brugent, Salt, Sant Gregori i Girona. Fou l'única empresa, amb el nom d'Industrias Eléctricas Bonmatí, gestionada directament per Manuel i Josep M. Bonmatí.

El fet que Manuel i Josep M. Bonmatí lloguessin els habitatges de la colònia als particulars que ho desitgessin, inde-

Als anys seixanta la situació de la colònia Bonmatí era molt dolenta: només disposaven d'una sala per celebrar-hi activitats culturals, i no tenien cap cafè ni camp de futbol

pendentment de si treballaven a la colònia o no, també diferenciava Bonmatí de la resta de colònies. Per un costat, motivà que no tots els habitants de la colònia també hi tinguessin el seu lloc de treball. Per l'altre costat, les famílies que hi treballaven no se sentien tan lligades al propietari de la colònia com s'hi podien sentir les d'altres colònies. I les relacions entre els treballadors i els seus caps depenien del caràcter i la mentalitat dels fabricants. Es donava el cas que els habitants de la colònia que compartien el temps lliure i l'oci i vivien en el mateix barri tenien una relació tibant, en més o menys grau, amb el seu cap, segons en quina fàbrica treballaven.

A més, el fet que Manuel Bonmatí primer i després el seu fill Josep Maria arrendessin l'espai productiu i l'espai residencial i de serveis explica que la colònia Bonmatí fos l'única que portés el nom del seu propietari i no del seu fabricant.



GERARD BUVEIDA



JOAQUIM CARRERAS

El Grup Bondia: l'embrió del nou Bonmatí

El 1939, Josep M. Bonmatí vengué les naus i els locals annexos de la colònia a l'empresa R. Social de Luís Mata y Pons, i el 1953 vengué els habitatges i els serveis. D'aquesta manera la colònia Bonmatí canvià de propietaris. El 1942 els Padrosa marxaren de Bonmatí, els Estrañ ja ho havien fet el 1912, i, el 1945 ho feren els Casacuberta i els Torras, que foren substituïts per Tèxtil Armengol.

Les colònies tèxtils eren empreses familiars i, a partir dels anys seixanta, a mesura que s'acostava la crisi del tèxtil, el pes de les colònies els resultava excessiu, de manera que no invertiren en el manteniment dels serveis i infraestructures, amb el consegüent deteriorament.

Als anys seixanta la situació de la colònia Bonmatí també era molt dolenta. En relació amb els serveis, els habitants de Bonmatí només disposaven d'una sala per celebrar-hi activitats culturals, no tenien cap cafè ni camp de futbol, l'escola consistia en dos pisos vells de la colònia, l'única font pública s'avariava constantment i el centre de culte s'havia quedat petit, però es continuava utilitzant la capella privada de la família Bonmatí.

Les condicions dels habitatges tampoc no eren les millors. A l'anti-

>> El canal de desguàs enmig de les naus de l'antiga colònia, amb la torre de la família Bonmatí al fons. A la dreta, resclosa de la sèquia d'en Mates o sèquia de la colònia Bonmatí.

guitat d'uns pisos construïts a final del segle XIX amb materials molt pobres s'hi afegia la seva manca de conservació per part del propietari, que tampoc no deixava que els llogaters els reformessin. Quan plovia hi havia degoters en els pisos, algunes façanes s'havien d'aguantar amb taulons perquè no caiguessin, els carrers estaven en molt mal estat i sense voreres, l'enllumenat públic era deficient i els conductes del desguàs estaven rebentats.

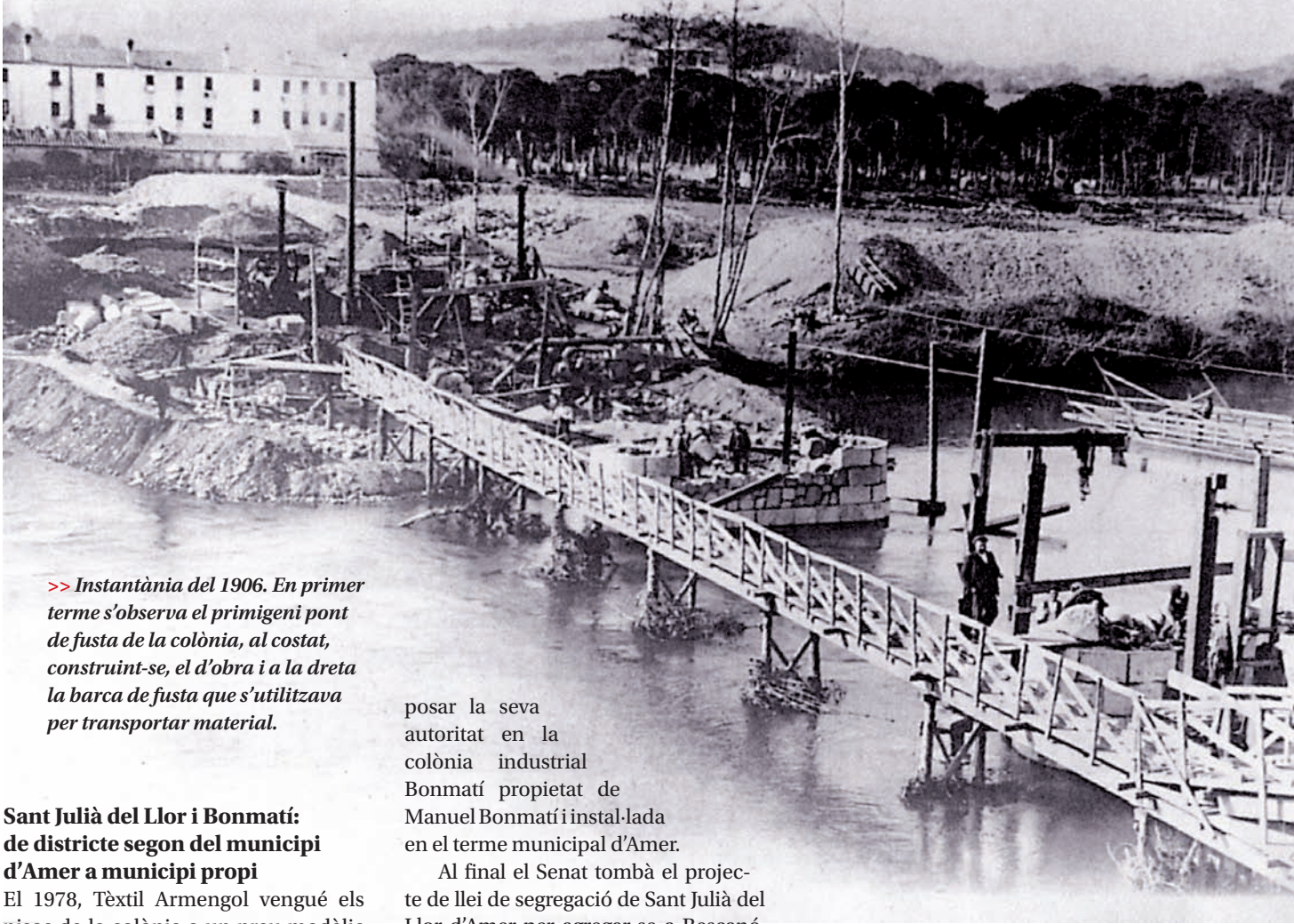
Els bonmatinencs es rebel·laren contra aquesta situació, i diversos veïns de la colònia s'organitzaren per cercar una solució a tants de problemes. Es reuniren amb el governador civil de Girona i els delegats provincials del Ministeri de Treball i Habitatge,

La urbanització s'anomenà Bondia i, entre el 1969 i el 1973, en quatre fases, s'hi construïren 156 habitatges

constituïren el Patronat de l'Habitatge Sant Benet - Secció Bonmatí per realitzar les gestions amb la major eficàcia possible, compraren els terrenys per a les noves cases i pisos en un paratge annex a la colònia, contractaren arquitectes i mestres d'obres i cercaren finançament. La urbanització s'anomenà Bondia i, entre el 1969 i el 1973, en quatre fases, es construïren 156 habitatges.

El Patronat tampoc no s'oblidà dels serveis que no ofería la colònia. Es parlà amb el Bisbat de Girona per a la consagració d'una església a la urbanització Bondia: l'església de Santa Maria de Bonmatí, que començà a funcionar el 1970. També es parlà amb l'inspector provincial d'Escoles Nacionals per a la construcció d'una escola, finalment inaugurada el 1972. El 1975 s'estrenà el camp de futbol.

Com es pot imaginar, el propietari de la colònia, Joan Josep Matas, no veié amb bons ulls la iniciativa dels seus treballadors i, el 1973, col·locà bigues a les sortides dels carrers de la colònia per dificultar l'accés dels camions i els cotxes que per dirigir-se a la urbanització Bondia havien de passar per la colònia. Les bigues no foren retirades fins al 1975, quan l'empresa Mata i Pons vengué la colònia al seu arrendatari, Tèxtil Armengol.



>> Instantània del 1906. En primer terme s'observa el primigeni pont de fusta de la colònia, al costat, construïnt-se, el d'obra i a la dreta la barca de fusta que s'utilitzava per transportar material.

Sant Julià del Llor i Bonmatí: de districte segon del municipi d'Amer a municipi propi

El 1978, Tèxtil Armengol vengué els pisos de la colònia a un preu modèlic a causa del seu mal estat. Foren comprats majoritàriament pels seus antics llogaters i, el 1979, la fàbrica tancà. D'aquesta manera una part de Bonmatí deixà de ser colònia i passà a formar part d'Amer, o més ben dit, en continuà formant part però sense la tutela de cap industrial o terratinent.

En les eleccions municipals del 1979 el nucli de Bonmatí, conjuntament amb el veïnat de Sant Julià del Llor, presentà una candidatura conjunta, Grup Independentista Bonmatí, que fou la segona força més votada del districte electoral d'Amer. Amb la constitució d'aquest partit polític es considera que s'inicià el camí que portà al naixement d'un nou municipi.

Tanmateix, no fou la primera vegada que Sant Julià s'intentava segregat d'Amer. El 1907 Manuel Bonmatí ja inicià les gestions perquè Sant Julià, amb la colònia Bonmatí com a màxim exponent, se segregués d'Amer però no per formar-se com a municipi propi sinó per agregar-se al de Bescanó.

Però eren un altres temps, un altre context històric, i l'intent de segregació responia a la voluntat de Manuel Bonmatí i de l'Ajuntament d'Amer d'im-

posar la seva autoritat en la colònia industrial Bonmatí propietat de Manuel Bonmatí i instal·lada en el terme municipal d'Amer.

Al final el Senat tombà el projecte de llei de segregació de Sant Julià del Llor d'Amer per agregar-se a Bescanó, aprovat pel Congrés dels Diputats. I el 1937 hi hagué un segon intent que quedà en no-res a causa de la Guerra Civil.

El 1980 es convocà una assemblea i es proposà als habitants de Sant Julià i de Bonmatí si volien continuar formar part del municipi d'Amer, constituir-se com a entitat local menor, o segregat-se d'Amer i formar municipi propi. S'optà per la darrera opció i es formà una Junta Gestora que s'encarregà de gestionar els tràmits de l'expedient de sol·licitud de municipi propi.

Els motius que impulsaren la independència municipal foren el creixent sentiment d'identitat local i el descontentament vers l'administració del cap del municipi, que venien de lluny. Per exemple, en els anys seixanta, davant del ja explicat mal estat de la colònia, l'Ajuntament d'Amer no invertia res en la seva conservació perquè considerava que era propietat privada, malgrat

que els bonmatinencs pagaven els seus impostos a Amer. O quan Joan Josep Mata no deixava circular per la colònia els vehicles que anaven o venien del Grup Bondia, pensaven que actuaven amb feblesa perquè no aconseguiren convèncer-lo.

Els contraris de la segregació argumentaven els mil anys d'història comuna i que a Sant Julià i a Bonmatí no hi havia suficients llocs de treball que fessin viable el nou municipi. I per saber si els nous municipis ho serien, l'Ajuntament d'Amer encarregà un estudi socioeconòmic que fou favorable als interessos de Sant Julià i Bonmatí.

Finalment, el 22 de febrer del 1983 el Consell Executiu de la Generalitat aprovà la constitució del nou municipi. El 12 de març es constituí una Junta Gestora provisional que n'agafà les regnes fins a les eleccions municipals del 8 de maig, d'on sortiren elegits els mateixos membres de la Junta per governar el jove poble de Sant Julià del Llor i Bonmatí.

Gerard Buxeda i Majoral
és historiador.

Amb la constitució d'aquest partit polític es considera que s'inicià el camí que portà al naixement d'un municipi nou