

# El Comallaret o Pla de les Tenalles de la Móra, Granyanella (la Segarra) Estat de la qüestió

Aquest treball d'estat de la qüestió sobre l'assentament ibero-ilergeta del Comallaret o Pla de les Tenalles posa de manifest els temes més punyents i pendents durant quaranta anys d'intervencions arqueològiques, tenint en compte les limitacions del registre arqueològic que ens ha arribat. Així, l'assentament es deuria ocupar en un moment de finals del segle V aC o principis del segle IV aC que s'ha testimoniat per la troballa d'algunes importacions àtiques, però sense relacionar amb cap fase constructiva pròpia. Sembla que durant el segle III aC l'assentament està funcionant i cal aclarir, encara, si els darrers moments del segle III aC i fins un moment imprecís de la primera meitat del segle II aC ens trobem amb una continuïtat o un nou moment d'ocupació. D'altra banda, la riquesa de la cultura material exposada en diverses publicacions posa de manifest les perspectives d'estudi del món iberoilergeta en aquesta zona.

Paraules clau: assentament, materials, estructures, importacions, comerç.

## 1. Introducció

Encara que s'han publicat alguns articles sobre el Pla de les Tenalles, el motiu del present treball es basa en exposar quin és l'estat de la qüestió sobre aquest assentament, tot veient quin ha estat el procés de les diverses intervencions arqueològiques que s'han efectuat i apuntant quins són els aspectes que actualment, encara, hi ha pendents per aclarir per tal de continuar les investigacions.<sup>1</sup>

1. Es pot trobar aquest plantejament àmpliament exposat a la Memòria (PÉREZ 2005 a) que s'ha presentat a l'Àrea de Coneixement i Recerca del Departament de Cultura de la Generalitat de Catalunya.

Tant a la Memòria com en el present treball s'ha acceptat, amb reserves, les descripcions estratigràfiques i l'adscripció de materials als estrats que fa Pere Villalba (VILLALBA 1981; 1982), cosa que s'haurà de tenir en compte, però, amb les degudes precaucions. Tanmateix, hem de dir que el procés arqueològic anterior presenta diverses qüestions que quedaren sense resoldre a causa de la manera com es va efectuar, com ja veurem.

Ce travail avec un état de la question sur l'établissement des ibères ilergetes du Comallaret ou Pla de les Tenalles, souligne les sujets les plus délicats et encore penes après quarante ans d'interventions archéologiques, tenant compte les limitations du registre archéologique. Ainsi, l'établissement on devrait s'occuper dans un moment de finals du siècle V ou commencements du IV siècle av. JC. témoigné par la présence de quelques importations àtiques. Il semble que pendant le siècle III av. JC. le gisement est en train de fonctionner et il doit s'éclaircir encore si dans les derniers moments du siècle III et jusqu'à un moment imprécis de la première moitié du siècle II av. JC. nous tombons sur une continuité ou avec un nouveau moment d'occupation. Par ailleurs, la richesse de la culture matérielle exposée en diverses publications manifeste les perspectives d'étude du monde ibérique-ilergeta dans cette zone.

Mots clés: établissement, matériels, structures, importacions, commerce.

## 2. Situació i característiques geomorfològiques<sup>2</sup>

El Comallaret o Pla de les Tenalles es troba situat al punt utm. X 390507 i Y 4612856, això vol dir a una latitud de 41° 39' 9,7" i una longitud d'1° 12' 17,1" del mapa "La Curullada" 390 (266-113) 1:5000 de l'Institut Cartogràfic de Catalunya. Cal assenyalar que aquest punt, en el mapa, se l'ha denominat com a Tossal de les Tenalles, tot confonent-lo amb l'assentament de Sidamon, al Pla d'Urgell, i caldria rescabalar l'autèntic topònim. Així doncs, el Comallaret és a prop de l'enclau habitat de la Móra, que pertany al municipi de Granyanella a la comarca de la Segarra i és un promontori testimoni al marge esquerre del riu Ondara. Si el caràcter orogràfic defineix el seu

2. Els conceptes i plantejaments geomorfològics emprats els podem trobar a PEÑA 1990; PÉREZ 2005 b amb abundant bibliografia.

topònim de sempre com a Comallaret (diminutiu de coma), d'altra banda la forma plana de la seva part superior i l'abundància de ceràmica que s'hi trobava va donar lloc al topònim de Pla de les Tenalles. Per poder-hi arribar des del municipi de Tàrrega hem de seguir la carretera que va al Talladell i un cop hem passat aquest nucli ens desviem a la dreta vers l'enclau de la Móra. A partir d'aquí seguim la pista que es desvia a l'esquerra i que ens mena fins a l'assentament.

La seva forma original deuria ser la d'una barca invertida que al llarg del temps ha patit diverses modificacions. Mentre que la zona oest, nord i nord-est va ser objecte d'abancalaments per tal d'aprofitar el pendent per realitzar labors agrícoles, a finals dels anys setanta i principis dels vuitanta la seva part sud i sud-est va ser objecte d'un gran retall per tal d'obrir uns camps de conreu, fet que originà la compra del Comallaret per part de l'Ajuntament de Tàrrega. Hem de tenir en compte, també, que antigament es conreava la part superior del Pla. D'aquesta manera l'antiga coma de suaus pendents va ser retallada en el seu perímetre es perdé una part considerable de l'assentament, nosaltres pensem que unes dues terceres parts, i desaparegué qualsevol sistema defensiu que poguéssim tenir.

El promontori orientat de sud-est a nord-oest mira al curs del riu Ondara, Dondara o Reguer que descendeix de les estribacions occidentals del sud de la Segarra i s'endinsa amb un paleocanal vers les planes de l'Urgell. La vessant septentrional d'aquest paleocanal resta excavada d'una forma gairebé rectilínia, però la vessant meridional està força erosionada per les escorrenties que van a parar al riu (fig. 1). Fins i tot, fins fa poc temps, al peu del Pla brollava una deu d'aigua anomenada font Roquera. La vall ofereix unes condicions òptimes per a l'agricultura.

El caràcter de coma testimoni ve donat per una sèrie de materials compostos per margues, arenisques i calisses oligocèniques que han presentat una major resistència a l'erosió durant el pliocè i el quaternari. Aquest lloc no és res més que un dels promontoris que han quedat dels processos erosius des de la Segarra a la Vall de l'Ebre d'abans i durant la fixació de la xarxa fluvial de les planes meridionals de Ponent que ha donat lloc a rius com el Sió, l'Ondara o el Corb, que desenvoquen al Segre.

### 3. Intervencions arqueològiques

D'antuvi, el Comallaret es coneixia com a Pla de les Tenalles a causa dels innombrables fragments ceràmics que els agricultors trobaven en aquella zona. A mitjan any 1952, Ramon Boleda, advertit per un parent seu que era el propietari del Pla, es va trobar en la part superior l'aflorament de restes de murs del subsòl i recollí alguns fragments ceràmics (BOLEDA 1976, 23).

Les primeres intervencions foren a principis dels anys cinquanta i corregueren a càrrec de Ramon Boleda i Joan Tous. Concretament, segons ens informà oralment el primer, l'any 1953 s'excavà un àmbit, els materials del qual anaren repartits entre la seva col·lecció a Verdú, avui Museu de Verdú, i l'institut

d'Estudis Ilerdencs, fins que recentment han anat a parar al Museu Comarcal de l'Urgell. Hom parla d'una documentació sobre la primera intervenció de l'any 1953 (SAULA 1994, 14; 2002, 70) que no reflecteix tot el material obtingut com, per exemple, el pertanyent al Museu de Verdú i on s'afegeixen àmbits que foren excavats posteriorment. Joan Tous, qui, segons ens informà oralment, redescobrí el Pla, ingressà alguns materials a la col·lecció de l'Ajuntament de Tàrrega.

La zona excavada a principis dels anys cinquanta per Ramon Boleda i Joan Tous fou a l'extrem sud-oriental de la part superior del Pla i sembla que abastà part del que Pere Villalba anomenà Casa 1, probablement l'anomenada Casa 2 i un àmbit a l'oest d'aquesta última que es trobà totalment buit (VILLALBA 1981) (fig. 2 i fig. 3). Com veurem, Pere Villalba, a partir de l'any 1978, reincidí en aquesta zona. Del procés d'aquestes intervencions, avui, solament comptem amb unes estructures i uns materials ceràmics i lítics sense poder precisar amb exactitud quan, com i quines foren les estructures excavades i la localització exacta dels materials.

En la dècada dels seixanta hem constatat més activitats per part d'Antoni Bellart i Joan Alvareda, veïns de Tàrrega, que no recorden amb exactitud el lloc on varen excavar, però que obtingueren uns conjunts de materials que en part han estat donats al Museu Comarcal de l'Urgell. Aquestes col·leccions permeteren advertir la riquesa de la cultura material moble que es pot localitzar en aquest assentament.

Després d'un període de temps llarg, Pere Villalba, sota la indicació de Joan Tous, trià el Comallaret per desenvolupar una sèrie de campanyes entre el 1978 i el 1983 que reincidiren i ampliaren l'excavació de la zona sud-oriental (fig. 2 i fig. 3), abordaren la zona central de la part superior (fig. 2 i fig. 8) i la zona sud-occidental o de l'anomenada Casa 3 (fig. 2 i fig. 10). En el transcurs d'aquestes campanyes el Comallaret patí uns grans retalls de la vessant sud-oriental i sud per obrir camps per a usos agrícoles, per la qual cosa l'Ajuntament de Tàrrega es decidí a comprar el que quedava de l'assentament per tal de preservar-lo.

Com ens diu Pere Villalba en la seva Memòria (VILLALBA 1981), mentre que va excavar per àmbits en la zona sud-oriental fins a acabar el que anomenà la Casa 1 i la Casa 2 i els àmbits E i F, així com els quadres H i I (fig. 2 i fig. 3), a la zona central es decidí a excavar per quadres aleatoris i alterns (fig. 2 i fig. 8). Finalment, a la zona anomenada de la Casa 3 va resseguir les estructures (fig. 2 i fig. 10). Segons ens va comentar personalment, partia del fet que l'assentament era un poblat amb un sol moment d'ocupació tal i com constatava en una estratigrafia predominantment de dos estrats: un superficial i un nivell d'ocupació, encara que a la zona de l'anomenada Casa 3 distingeix fins a cinc estrats i un paviment (VILLALBA 1982). Hem d'assenyalar, però, que en el transcurs de les excavacions i per les dades aportades no es relacionen els estrats amb la complexitat de les estructures que aparegueren.

Quan nosaltres hi intervinguérem, entre el 1989 i el 1991, es feia necessari abordar alguns espais

deixats per Pere Villalba a la zona central entre el quadre 90 o l'anomenada Casa 4 i els quadres 59, 60 i 77 (fig. 2) i intentar relacionar d'una manera clara les diferents estructures (fig. 8). Posteriorment, ens plantejàvem continuar en extensió i d'una manera contínua<sup>3</sup> en direcció oest seguint els àmbits que ja s'insinuaven a la vessant sud: l'anomenada Casa 1 i Casa 2 i l'àmbit a l'oest d'aquesta última a la zona sud-oriental, l'anomenada Casa 4 de la zona central i l'anomenada Casa 3 de la zona sud-occidental que ens feien pensar en un conjunt d'àmbits arrencats en el límit entre el Pla i la vessant sud retallada per usos agrícoles. Si bé l'any 1989 ens decidírem per l'estudi de les intervencions anteriors i fer una planta 1:20 de totes les estructures posades al descobert amb anterioritat, l'any 1990 i 1991 férem l'excavació de dues àrees de la zona central per tal de veure amb més claretat els problemes que observàvem (fig. 8). En aquestes dues àrees excavades hem constatat la presència d'un conjunt d'unitats estratigràfiques d'ocupació i un altre conjunt de destrucció-abandó amb uns materials molt coherents que ens fan pensar que hem treballat en un moment clarament definit, com veurem.

Els materials de les excavacions de Pere Villalba estaven en la col·lecció de l'Ajuntament de Tàrraga en els moments previs a la constitució del Museu Comarcal de l'Urgell en caixes de cartró i indicant l'origen i l'estrat, en alguns casos. Els materials de les nostres intervencions foren organitzats seguint les indicacions de Jaume Espinagosa, director del Museu Comarcal de l'Urgell.

## 4. Les estructures

Com ja hem dit més amunt, serà molt difícil poder trobar restes del perímetre del Comallaret a causa dels successius retalls que ha patit per tal de facilitar les labors agrícoles. En aquest sentit, volem dir que serà molt difícil arribar a localitzar les restes del possible sistema defensiu que hi pogué haver. Quant al que queda, podem parlar de la part superior, pròpiament el Pla, i l'inici de la vessant sud fins al punt dels retalls que es varen fer, en aquests retalls encara ens trobem una estratigrafia on s'aprecien les restes d'algunes estructures (fig. 15, 2).

Pel que fa a les estructures que s'han posat al descobert en el transcurs de les diverses intervencions, volem precisar que actualment encara no podem veure amb claretat una certa visió de conjunt d'un entramat general a causa de la dispersió dels llocs on es va excavar.

### 4.1. Tècniques constructives

Pels sòcols i restes de murs que han quedat al descobert podem establir bàsicament unes tècniques:

a) Murs construïts a base de llambordes verticals de grans dimensions en paral·lel i reomplertes de

3. La nostra intenció, quan ens vàrem fer càrrec de l'assentament, l'any 1989, era posar al dia els treballs anteriors i iniciar una excavació en extensió i contínua que es va veure frenada per la disminució del pressupost l'any 1991 de fins al seixanta per cent i la fi del pressupost que ens oferia l'Ajuntament de Tàrraga a partir d'aquell moment.

pedres més petites. Al capdamunt de les llambordes trobem carreus de dimensions menors per tal d'igualar el nivell, al damunt del qual es bastiria la tàpia que hom detecta als nivells de destrucció-abandó (fig. 4) (PÉREZ 1990 a).

b) Murs bastits a base de pedres planes i sobreposades.

c) Cal significar el mur que hem definit com a talús (fig. 15, 1) en la zona de l'anomenada Casa 3 (fig. 10) que presenta un gruix fora de la tònica que venim veient, una altura que sobrepassa amb escreix la resta de les estructures i una inclinació que li dóna aquest caràcter atalussat per la part exterior. Hem de destacar que a un nivell inferior i d'una manera esglaonada i seccionat pels retalls per usos agrícoles de la vessant sud apareix la secció d'un altre talús que es correspon per l'amplada a l'anterior, com si estiguessin en relació (fig. 15, 2) (PÉREZ 2004).

Una de les preguntes que ens fem és quin significat té aquesta diversitat de les tècniques constructives: si podem parlar de moments diferents en la construcció o de funcionalitats distintes. Quant a la possibilitat que les diverses tècniques constructives, per si mateixes, responguin a moments diferents no ho podem ni afirmar ni negar perquè en les excavacions anteriors no es va fer constar la relació entre els estrats i les estructures. I pel que fa al sistema de talussos no acabem d'interpretar-ne la funcionalitat i caldria baixar a partir del paviment de la Casa 3 per tal de veure com es comporta la part interior del talús superior.

### 4.2. Tipus d'estructures

Entre les diverses estructures que han anat apareixent hem de destacar el caràcter quadrangular que presenten els diversos àmbits que s'han anomenat cases o habitacions. Haurem de ressaltar, però, que l'anomenada Casa 1 presenta una forma de la planta lleugerament trapezoidal (fig. 3). Un altre element a tenir en compte en aquests àmbits és la presència d'esglaons d'accés, sobretot en alguns de la vessant sud: Casa 1 i Casa 3 (fig. 10).

Caldrà assenyalar que al terra dels diversos àmbits no s'ha detectat cap tipus de pavimentació, sobretot a la Casa 2, que, per la inclinació del seu terra marcat per la vessant sud, potser ho necessitaria (VILLALBA 1981). De tota manera, al quadre 1 de la zona central (fig. 2 i fig. 8) a ambdós costats d'un mur perpendicular al mur que flanqueja el Carrer Central trobem unes restes d'enllosats a títol de paviment (VILLALBA 1981). I detectem les restes d'un altre enllosat a títol de paviment al peu de la porta entre la UE. 10 i 17, la UE. 32 en el transcurs de les nostres intervencions (fig. 8). També volem parlar del paviment de terra endurida que troba Pere Villalba en l'excavació, de la que és pròpiament, la Casa 3 (VILLALBA 1982).

En fer referència a la planta i als esglaons d'accés de l'anomenada Casa 1, de planta de caràcter trapezoidal, hem deixat de parlar de la possibilitat que aquests esglaons la relacionin amb una àrea pavimentada E-F (fig. 3), però no tenim les dades necessàries per afirmar categòricament que estiguem

davant d'una casa amb més d'un àmbit. Una problemàtica semblant se'ns presenta a l'anomenada Casa 3, on els murs occidental i oriental s'allarguen abastant rectiliniament el talús que considerem independent de la pròpiament Casa 3 i que se situa a una cota a nivell del paviment d'aquesta (fig. 10 i fig. 16).

El tram del Carrer Central excavat durant les darreres campanyes de Pere Villalba sembla ben flanquejat per dos murs o, millor dit, sòcols que no presenten cap tipus d'accés als àmbits laterals (fig. 8).

### 4.3. Dispersió i relació de les estructures

Com ja hem pogut veure, les diverses intervencions que s'han succeït s'han caracteritzat per la dispersió dels llocs on s'ha excavat. Així, bàsicament, hi ha tres zones: la sud-oriental (fig. 3), la central (fig. 8) i la sud-occidental o de l'anomenada Casa 3 (fig. 10). A part que no es pugui fer una reconstrucció exhaustiva del procés arqueològic per com ens ha arribat el registre, hem intentat de veure la possibilitat d'una relació estructural i en principi podem parlar d'alguns elements que apunten en certa direcció. D'aquesta manera podem advertir que l'anomenada Casa 1, Casa 2 i l'àmbit a l'oest d'aquesta última (fig. 2 i fig. 3) poden presentar una relació, almenys en l'espai, amb el quadre 90 o l'anomenada Casa 4 (fig. 2 i fig. 8) i l'anomenada Casa 3 (fig. 2 i fig. 10), com si en l'inici de la vessant sud poguéssim estar parlant d'una certa relació d'àmbits que avui solament podem establir en el terreny de la hipòtesi.

D'altra banda, haurem de destacar la presència d'un tram d'un carrer Central, en la direcció de l'eix major del Pla, ben delimitat a la zona central (fig. 8) i un "barri" entre aquest carrer Central i l'inici de la vessant sud retallada per usos agrícoles. Nosaltres, després de dibuixar les estructures d'aquesta zona, hem pogut observar que els àmbits i els murs no presenten una unitat estructural. Així, volem assenyalar, per exemple, que els dos llargs murs IV i V i les restes de l'àmbit III (fig. 8) trenquen l'ordre dels altres àmbits com si aquestes estructures que hem citat estiguessin construïdes en un moment diferent. Seguint en aquesta zona central i intentant relacionar àrees excavades per quadres per Pere Villalba, nosaltres vàrem excavar l'any 1990 un espai entre la UE 8 que és el mur nord de l'anomenada Casa 4 i les UE 10 i 17, constatant la probabilitat d'un àmbit de pas entre la UE. 8 i 17 definit per una porta amb el seu enllosat UE. 32. Aquest àmbit de pas (PÉREZ 1992a) podria discórrer en paral·lel al Carrer Central i s'hauria d'avançar en direcció oest per confirmar-ho, tenint en compte les diferències en el temps entre la cultura material d'aquesta àrea excavada per nosaltres i l'apareguda al Carrer Central.

A la zona sud-oriental, a part de l'anomenada Casa 1 i Casa 2 i l'àmbit a l'oest d'aquesta última, les àrees E-F, H i I (fig. 2 i fig. 3) no les podem relacionar amb les cases d'una manera clara per les discontinuïtats i els espais sense excavar. I a la zona de l'anomenada Casa 3 l'única cosa que podem afirmar és que el talús està a un nivell per sota del paviment de la que és pròpiament la Casa 3, com

si es tractés d'una estructura que no tingués res a veure amb aquest àmbit. (fig. 16).

En definitiva, d'alguna manera es fa del tot difícil fer-nos una idea del que podria haver estat una planta general per la dispersió dels llocs on es va excavar i de les estructures aparegudes. De tota manera haurem de tenir en compte la probabilitat d'un Carrer Central disposat en la direcció de l'eix major del Pla i la possible relació entre els àmbits de la vessant sud retallada per usos agrícoles.

## 5. Espectre cronològic

Si bé en un principi l'assentament es definí com a plenament ibèric (BOLEDA 1976, 23; PITA 1954, 208-209; RIPOLL 1959, 280), ja els primers estudis d'alguns materials obtinguts per Ramon Boleda ens situaven a finals del segle III i principis del segle II aC (SOLSONA 1965, 176). En l'inici de les excavacions per part de Pere Villalba, la troballa del fragment ceràmic decorat amb figures roges ens situà en un moment imprecís del segle IV aC (VILLALBA i TONS 1982, 263-264; TONS 1982, 265). Tantmateix, en la darrera campanya, l'any 1983 se senyala la presència de ceràmica "protocampaniana" (MIRET 1983).

En revisar els materials ja ens va sobtar l'ampli espectre cronològic i ens centràrem en el seu estudi, i ens vam adonar que la ceràmica de vernís negre trobada per Ramon Boleda i Joan Tons podia abastar tot el segle III fins un moment imprecís de la primera meitat del segle II aC (PÉREZ 1990b; 1991). Altres estudis com el del càlats amb decoració fitozoomorfa (PÉREZ 1990a) i la ceràmica gris ibèrica (PÉREZ 1992b; 1994) ens confirmaven aquests extrems d'un moment antic del segle III aC, almenys, i un moment imprecís de la primera meitat del segle II aC.

Estudis posteriors (PRINCIPAL 1994, 80; 1998, 26) confirmaven la presència dels tallers de Roses i alguna importació siciliota que abastava el segle III aC, però amb una significativa absència del taller de les Petites Estampilles. Per aquesta raó ens inclinem a pensar en un moment antic del segle III aC, probablement a partir del segon quart. Els tallers de Roses com el de les Tres Palmetes Radials, el de les Tres Palmetes Radials sobre Estries i el Grup 3+1, malgrat els intents de seqüenciació no s'han pogut situar amb precisió. D'altra banda, les nostres intervencions confirmaven la presència de Campaniana A amb dos fragments de vora d'una copa de vernís negre, forma 68 (fig. 9,5), que a Molí d'Espígol de Tornabous (Urgell) hom situa en el segon quart del segle II aC (GRACIA 1988, 182).

Avui podem precisar molt més sobre els primers moments de l'assentament a partir d'una vora de *cástulo cup*, *stemless* o *inset lib* (fig. 5, 1) apareguda a l'estrat 1 de l'anomenada Casa 1 que a l'àgora d'Atenes es troba present durant la segona meitat del segle V i principis del segle IV aC (SPARKES, TALKOTT 1970, 101-105). Tantmateix, a l'estrat 2 de l'anomenada Casa 1, en contacte amb el terra natural, es va trobar un fragment ceràmic decorat amb figures roges (fig. 5, 2) (VILLALBA 1981) que considerem, per la seva ornamentació, una forma barbaritzant de les figures amb *sakkos* que utilitza força el Pintor de Florència

al segon quart del segle IV aC (GRACIA 1986, 14), encara que més aviat ens sembla una forma decaient amb antecedents a l'estil de Kerch, també al segon quart del segle IV aC (TRIAS 1967, 195-196). No voldríem deixar de citar, però, el fragment de base d'una probable forma 22 de ceràmica precampaniana amb una doble orla de palmetes impreses i combinades i cercles reservats a l'exterior, apareguda a l'àrea E-F (fig. 5, 3), que es podria situar en el primer quart del segle IV aC per la seva correspondència exacta al Cigarralejo de Mula (Múrcia) (CUADRADO 1963, 127) i que representaria un dels fragments més antics d'aquest tipus d'importacions a la Ilergècia pel que es coneix actualment.

Tot apunta, doncs, que entre un moment de finals del segle V aC i la primera meitat del segle IV aC hi ha testimonis de les primeres presències al Comallaret o Pla de les Tenalles, però un dels problemes que es presenten en l'actualitat és que no podem precisar una continuïtat entre aquests materials més antics i les importacions dels tallers de Roses. El problema es presenta quan, tot i tenint en compte que els tallers de Roses estan actius des d'un moment de finals del segle IV aC fins el darrer quart del segle III aC, ens trobem amb l'absència del taller de les Petites Estampilles i la manca de seqüenciament dels tallers de Roses. Per aquest motiu ens sembla que avui ens hem d'inclinar més per pensar que la continuïtat podria ser a partir d'un moment antic del segle III aC amb la presència d'alguns tallers de Roses fins un moment imprecís de la primera meitat del segle II aC amb formes de vernís negre de Campaniana A com la 27, 28, 49 i 68, sobretot.

## 6. Aproximació als moments d'ocupació

Vistos aquests extrems, avui, i amb el registre arqueològic que ens ha arribat i els materials que varen posar a la nostra disposició al llavors incipient Museu Comarcal de l'Urgell, no podem definir d'una manera clara la diferència de moments d'ocupació al Comallaret o Pla de les Tenalles. Ja hem esmentat la visió que tenia Pere Villalba de l'assentament que considerava d'un únic moment d'ocupació. De tota manera nosaltres observem una sèrie d'elements a tenir en compte que ens fan pensar, almenys, en remodelacions, encara que siguin parcials.

Una de les primeres coses que ens fan pensar en la possibilitat de diferents moments d'ocupació seria l'ampli espectre cronològic, però això no és suficient. I diem que no és suficient perquè a l'anomenada Casa 1, als estrats 1 i 2 de Pere Villalba, conjuntament amb els materials més antics que hem citat, aparegueren altres materials més tardans com el fragment de càlats decorat amb bandes, el càlats amb bandes, semicercles i cercles concèntrics de menors dimensions i un gran fragment de vora d'un *oenocoe* amb bandes (fig. 6). Altres materials es componen, per exemple, de fragments de vores de la forma 28 de vernís negre que no ens permeten precisar més per les seves dimensions.

El fenomen es repeteix a l'àrea E-F on, juntament amb el fragment de base d'una probable forma 22

de ceràmica precampaniana que hem situat en el primer quart del segle IV aC, apareix un fragment de base (fig. 5,4) que trobem relacionable amb algunes formes dels tallers de Roses. Actualment i amb el registre que ens ha arribat solament tenim la referència d'aquest àmbit i aquests materials, sense que s'especifiqui cap estratigrafia. Quelcom semblant succeeix amb el fragment que podem veure decorat amb figures roges (fig. 9, 8) aparegut als quadres 37-38 de la zona central (fig. 2) i que el trobarem en una caixa de cartró amb l'única referència dels quadres d'origen. En aquests dos estrats que Pere Villalba anava trobant en l'excavació per quadres d'aquesta zona central i a l'àrea del Carrer Central, la cultura material guardava una certa homogeneïtat cronològica caracteritzada, sobretot, per les importacions dels tallers de Roses i un fragment de vora de plat de peix de vernís negre de Teàtum (Sicília) datat en aquest assentament durant la segona meitat del segle III aC (PRINCIPAL 1994, 80; 1998, 26). Nosaltres advertirem la presència d'un fragment de base de vernís negre, provinent del Carrer Central, que si en un principi ens va fer pensar en el taller de les Petites Estampilles, després ens decantarem per relacionar-lo amb les produccions de Roses (fig. 9, 1).

Si d'alguna manera actualment no estem en condicions d'atribuir un moment d'ocupació propi de les importacions d'entre finals del segle V aC i la primera meitat del segle IV aC, sí que estem en condicions de parlar d'un moment clar durant bona part del segle III aC, a partir del segon quart d'aquest segle que vindria avalat per les importacions dels tallers de Roses. Això ja ho vèiem en les primeres intervencions de Ramon Boleda a principis dels anys cinquanta en la forma 24/25 b de vernís negre de les produccions de Roses (fig. 7, 2) acompanyada de l'àmfora de base umbilicada i la gerra amb nansa de cistella (fig. 7, 1 i 3) que aparegueren conjuntament en l'àmbit de la zona sud-oriental que va excavar el 1953 i que no podem precisar amb la documentació que s'ha posat a l'abast i les informacions orals. A la zona central i durant l'excavació de Pere Villalba s'anaren succeint aquestes dades a què ens hem referit. Per tant podem parlar d'una fase clara durant bona part del segle III aC que seria quan el Carrer Central i alguns àmbits de la zona central i de la zona sud-oriental estaven funcionant. En aquest sentit, no podem deixar de mencionar, també, que en el transcurs de l'excavació de l'àmbit "extramurs" per part de Pere Villalba, a la zona de l'anomenada Casa 3, entre el talús i els retalls fets a la vessant sud (fig. 10), aparegué un conjunt de materials entre els quals volem destacar la presència d'una vora de vernís roig ilergeta i una vora de vernís negre, forma 28, a la base de la qual hi havia unes esses impreses (fig. 12, 4). Aquesta ornamentació ens recorda una altra de semblant aparegut en un fragment de base, forma 21 de ceràmica precampaniana, apareguda a l'estrat II de la cisterna ibèrica de Roques de Sant Formatge (JUNYENT 1973, 303) que, encara que aquest pogués estar "pujat", en el nostre cas estaríem parlant d'un element ornamental relacionable i que situem en un moment antic del segle III aC. Per tant, tenim elements per creure que el talús de la zona sud-occidental de l'anomenada

Casa 3 també estaria funcionant en aquests moments del segle III aC.

Podríem concloure aquí. De tota manera, hi ha dades, com hem vist, que testimonien una continuïtat de vida a l'assentament fins un moment indeterminat de la primera meitat del segle II aC però no tenim clar que aquesta continuïtat sigui el resultat del moment d'ocupació del segle III aC a què ens hem referit sinó que tenim elements per pensar en remodelacions parcials o una nova ocupació. Ja hem parlat dels murs IV i V i les restes de l'àmbit III de la zona central (fig. 8) que semblen trencar l'ordre de les estructures que es troben. Però podem aportar més dades.

En el transcurs de les nostres intervencions, tant a l'àrea excavada l'any 1990 com a l'excavada el 1991 ens apareixen un conjunt d'unitats estratigràfiques amb uns materials força homogenis, cronològicament parlant, com a les UE 14 i 15, entre la UE 8 i 10 amb vores del Grup d'Eivissa: T.8.1.3.1 o antigament PE 16 (fig. 9, 3 i 4) de la classificació de Joan Ramon (RAMON 1981, 103; 1994; 1995, 289-293), vores de la forma 28 de vernís negre que pensem de Campaniana A (fig. 9, 6 i 7) i dos fragments de vora d'una copa, forma 68 de Campaniana A (fig. 9, 5). Tanmateix, entre la UE 17 i la UE 30, a la UE. 29 aparegué, també, una vora del Grup d'Eivissa T.8.1.3.1 (fig. 9, 2). També hem d'assenyalar que a la pròpiament Casa 3 en el seu estrat 3 aparegué també una vora de copa, forma 68, de Campaniana A que defineix un moment. Finalment, no volem oblidar una de les intervencions que no podem precisar on es realitzà per part de Joan Tous on es trobaren materials exclusivament de Campaniana A com les formes 27, 28 i 49 (PÉREZ 1990b, 185-189). Hem de dir que, mentre que en la zona central i el Carrer Central apareix una cultura material des d'un moment antic del segle III aC, en algun punt de la zona sud-oriental excavat per Joan Tous, en les nostres intervencions dels anys 1990 i 1991 i la pròpia Casa 3 estaríem parlant d'una cultura material dominada exclusivament per les importacions de Campaniana A. Podem parlar de continuïtat en el temps, de remodelacions parcials o un altre moment d'ocupació i aquest és un altre dels problemes que presenta l'assentament.

## 7. Dimensió econòmica de la cultura material

Encara que s'ha perdut una part molt important de l'assentament i que el procés arqueològic entre 1952 i 1991 ha estat parcial, caldrà destacar alguns aspectes de la cultura material que ens semblen importants per tal de veure l'estat de la qüestió en aquests moments.

Una de les coses que advertirem quan ens vàrem plantejar el treball a realitzar fou el caràcter de la cultura material exhumada perquè presentava una riquesa a tenir en compte. Des dels primers sondejos de principis dels anys cinquanta en algun lloc imprecís, avui, però que suposem que és en la zona sud-oriental i en els primers àmbits, es detectà un ampli conjunt de fins a vint-i-dues torteres i una pica de pedra tallada (fig. 13) que contenia un pol-

sim rogenc en el seu fons interior. Tot això va fer pensar a Joan Tous en una activitat tèxtil segons ens va comunicar oralment. Aquesta activitat tèxtil va quedar confirmada amb els sondejos d'Antoni Bellart que proporcionaren, entre altres materials, un conjunt de vint-i-quatre pesos de teler que cal afegir als que guarda Ramon Boleda al Museu de Verdú. Hom ha parlat molt de les activitats agrícoles, però és un fet evident que aquesta col·lecció de materials i el seu estudi ens pot oferir la possibilitat d'entendre que l'activitat tèxtil, ja sigui derivada de les fibres vegetals i/o animals, era de tanta importància com l'agricultura, evidentment cal entendre una ramaderia avesada a l'activitat tèxtil de considerable importància tal i com es testimonia al Pla de les Tenalles. Les activitats agrícoles quedarien paleses, d'altra banda, per la troballa, també en un lloc indeterminat, de dos fragments de dues falçs (ROVIRA 1996, 70-71), juntament amb un ganivet trobat a l'estrat 3 de l'anomenada pròpiament Casa 3 (fig. 12, 1) subjectat amb dos reblons, que entra de ple en les conologies que hem observat del segle III i principis del segle II aC, en contraposició amb els emmanegaments tubulars que trobem, per exemple, en els tallabarders del Tossal de les Tenalles de Sidamon (Pla d'Urgell) que serien més tardans (SANAHUJA 1975, 72)

L'activitat metal·lúrgica queda ben manifestada amb el que hem dit quant al ferro, però també hem de tenir en compte la troballa de dues fíbules de bronze (fig. 12,2 i 3) que no fan res més que posar en evidència el caràcter secundari de la utilització del bronze durant l'època ibèrica i com a font d'objectes ornamentals (RAURET 1976). Aquestes fíbules trobades a l'estrat d'ocupació del quadre 4 de la zona central (fig. 2 i fig. 12,2) i a l'estrat 3 de la pròpiament anomenada Casa 3 (fig. 10 i fig. 12,3) presenten unes mateixes característiques amb ressort bilateral i un apèndix caudal a tocar del pont que considerem, ja, de La Tène II pel tipus d'apèndix i que hom situa entre el 300 i el 100 aC (NAVARRO 1970, 77).

Nosaltres, avui, no podem afirmar l'existència d'una activitat metal·lúrgica al Pla de les Tenalles a causa de la manca d'elements que ens ho puguin posar de manifest i haurem de plantejar-nos la probabilitat d'una activitat comercial que abastaria l'utilitatge metàl·lic indispensable en aquests assentaments. En aquest sentit haurem d'apuntar dues tendències en l'activitat d'intercanvis i comercial: una en el marc d'una esfera domèstica i/o regional i una altra a llarga distància com es posa de manifest amb l'abundància de ceràmica de vernís negre, el fragment ceràmic decorat amb figures roges o els indicis de ceràmica del Grup d'Eivissa. D'alguna manera podem parlar d'aquest àmbit domèstic i/o regional d'intercanvis per la presència del càlatos amb ornamentació fitozoomorfa (fig. 11), que considerem representant d'un taller que abastaria diferents poblats pels estrets paral·lels en les representacions d'aus que trobem al Tossal de les Tenalles de Sidamon (Pla d'Urgell) i al Molí d'Espígol de Tornabous (Urgell) (fig. 12, 5-9) (PÉREZ 1990c; CONDE 1992, 124 i 125). D'altra banda, la ben representada presència de fragments i àmfors senceres que trobem en les diverses intervencions (fig. 14), ens posen de manifest una activitat d'em-

magatzemament, fins i tot d'exportació, com podem suposar, per exemple, en veure el peci de Benisafuller on apareixen àmfores ibèriques semblants a les d'Eivissa (RAMON 1994, 754-755).

## 8. Perspectives

En aquesta ràpida visió sobre l'estat de la qüestió a l'assentament iberilergeta del Comallaret o Pla de les Tenalles hem posat de manifest els temes més punyents del procés arqueològic que ha tingut lloc durant, gairebé, quaranta anys i els problemes que encara hi ha per resoldre.

Un dels aspectes que encara no s'han pogut aclarir per la manca d'una excavació en extensió i contínua<sup>3</sup> és si podem parlar de fases constructives que responguin als materials més antics entre finals del segle v i/o primera meitat del segle iv aC, com

es comporta l'hàbitat en el segle III aC i si podem parlar de continuïtat, remodelacions parcials o un nou moment d'ocupació durant els moments finals del segle III aC i fins un moment imprecís de la primera meitat del segle II aC.

Un altre aspecte a tenir en compte seria el d'exhaurir tota la capacitat informativa que ens ofereixen els materials que posen de manifest una activitat tèxtil i intentar entrar en l'esfera de les relacions i els intercanvis en el món iber i a llarga distància.

D'alguna manera, encara que el Comallaret esdevinguí un assentament escapçat per les labors agrícoles, la poca extensió que queda ens pot guardar l'aclariment de moltes de les incògnites que hi ha pendents. Així, delimitant clarament les fases d'ocupació, podríem veure com es comporta l'assentament entre el segle IV aC i el segle III aC i fins un moment imprecís de la primera meitat del segle II aC.

Jordi Pérez i Conill  
jperezconill@hotmail.com

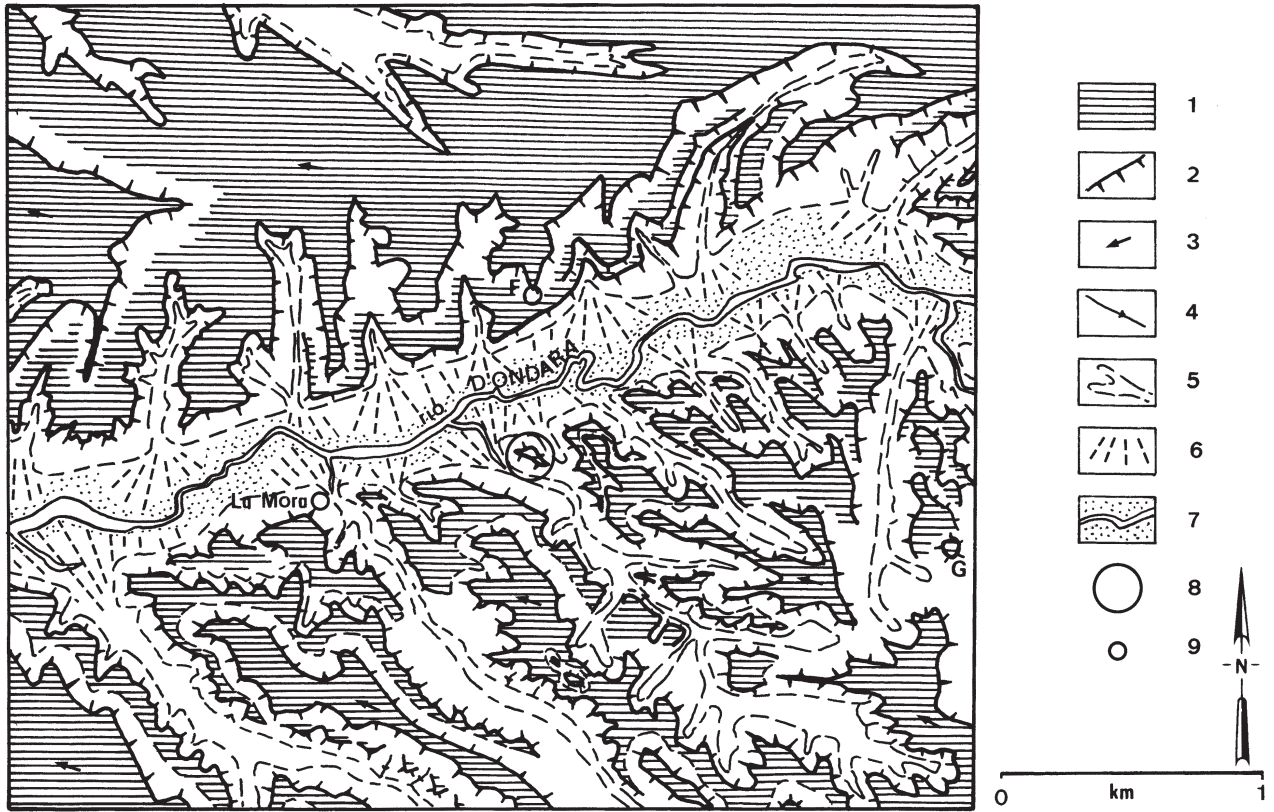


Figura 1. El Comallaret i el seu entorn geomorfològic segons J. L. Peña.

- 1: Estructures en costa en materials calcaris oligocènics (fm. Tàrrega). 2: Escarps estructurals.  
 3: Pendent de les capes (5-7). 4: Incisió linial. 5: Valls de fons pla. 6: Cons de dejecció. 7: Fons al·luvials del riu Ondara.  
 8: Jaciment del Pla de les Tenalles. 9: Nuclis actuals de població (F: Fonolleres; g: Granyanella).

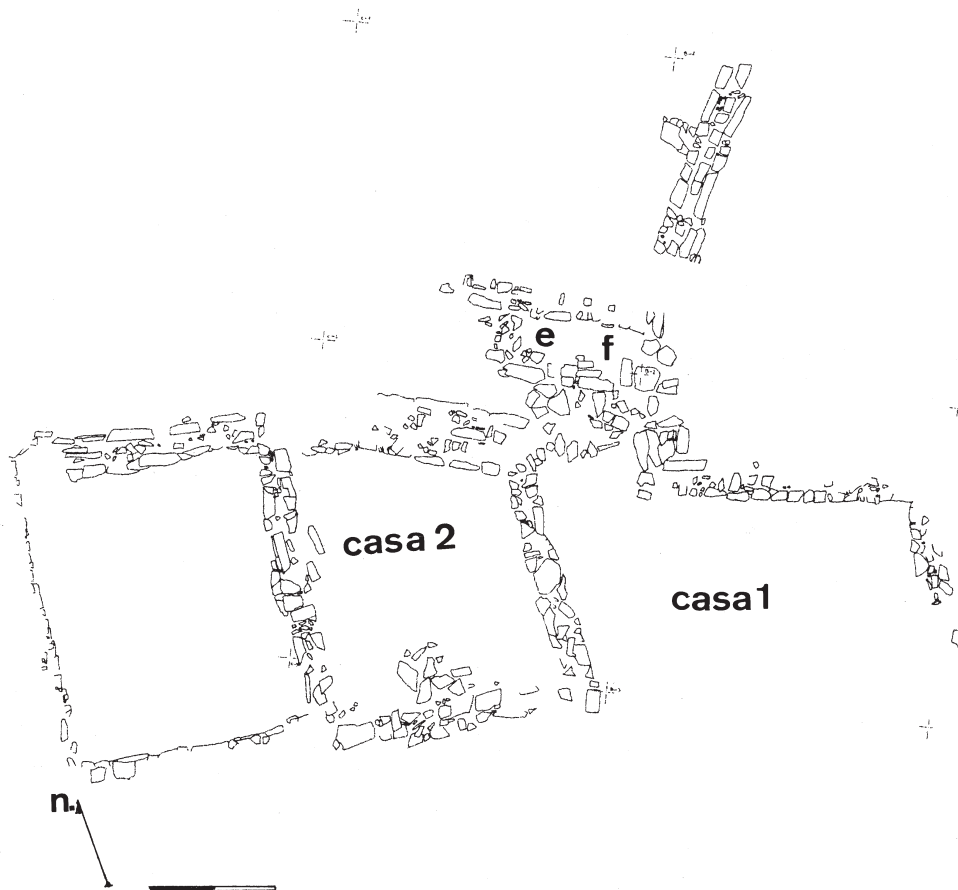


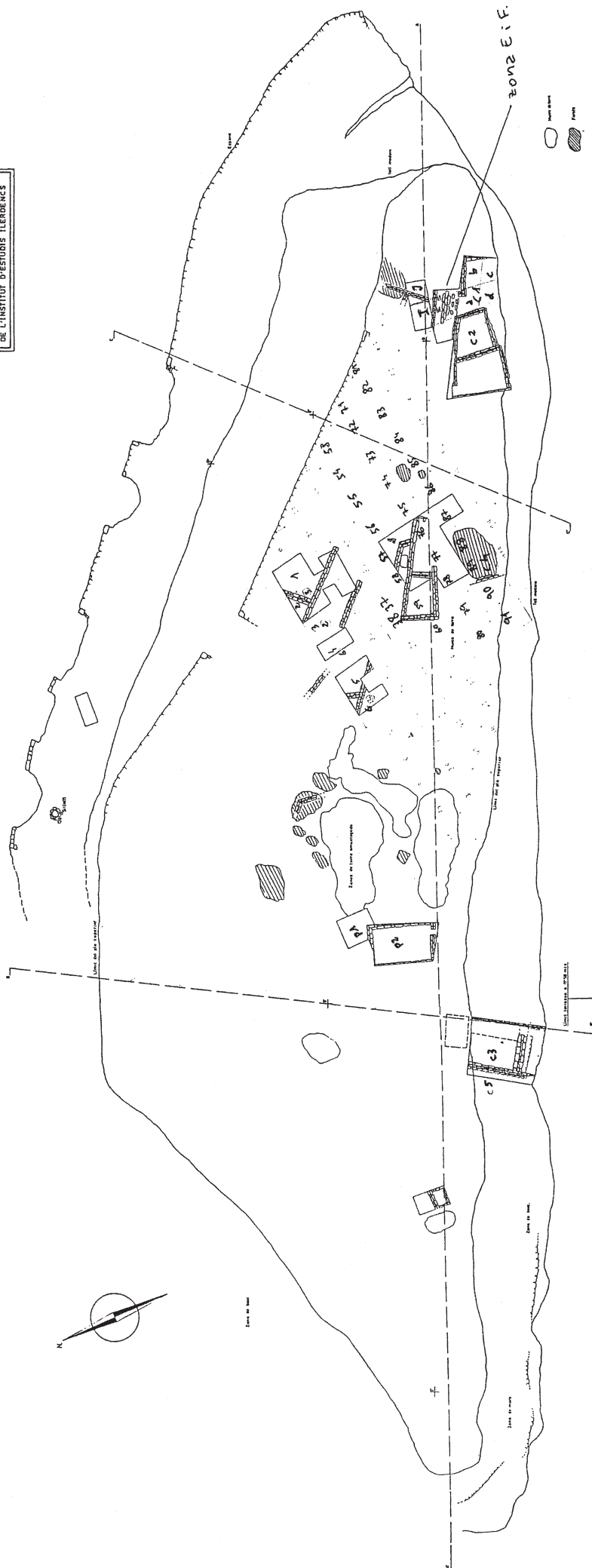
Figura 3. Estructures de la zona sud-oriental.



EL PLA DE LES TENALLES  
 LA MORA (Idrègga)

Escala gràfica: 1:1000

PLANIMETRIA: SECCIÓ D'ARQUEOLOGIA  
 DE L'INSTITUT D'ESTUDIS IL·LERDENCS



JULIU/81

Figura 2. Planta superior del Pla de les Tenalles amb el croquis de les zones excavades fins l'any 1981 segons l'Institut d'Estudis Il·lerdencs.



Figura 4. Pared sud de l'anomenada Casa 1.

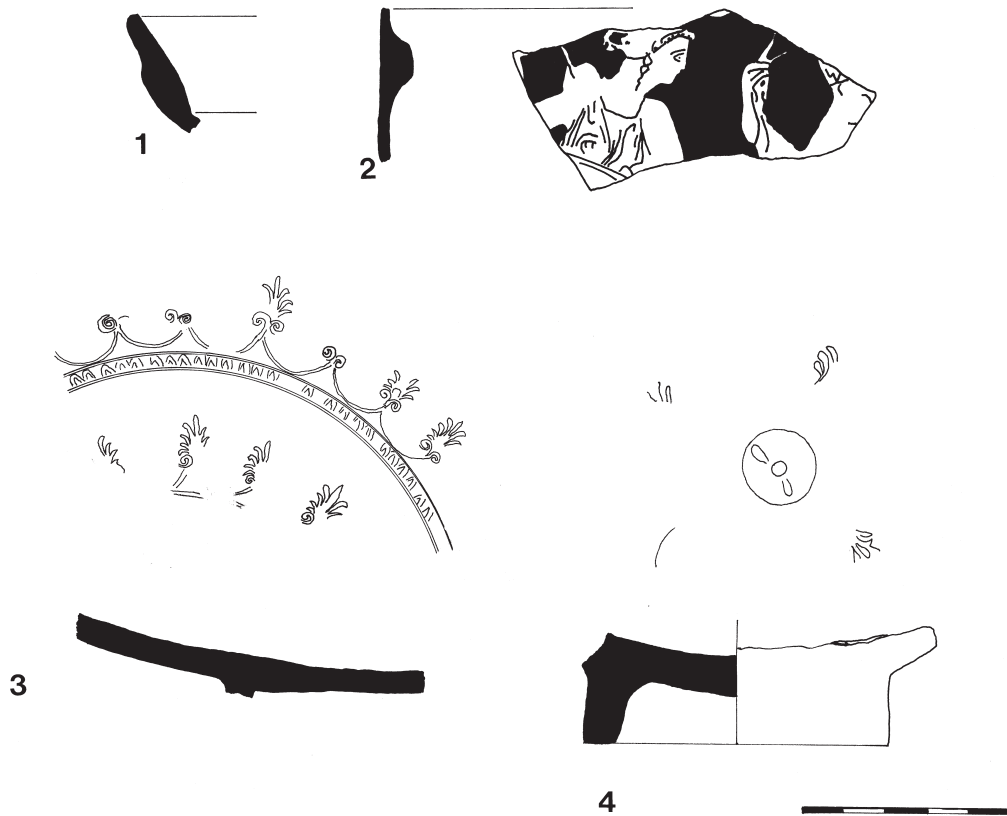


Figura 5. 1: Fragment de vora de *càstulo cup* provinent de l'estrat 1 de l'anomenada Casa 1. 2: Fragment ceràmic ampliat amb decoració de figures roges provinent de l'estrat 2 de l'anomenada Casa 1, segons P. Villalba. 3: Fragment de base d'una probable forma 22 de ceràmica de vernís negre precampaniana provinent de l'àmbit F. 4: Fragment de base probablement dels tallers de Roses, provinent de l'àmbit F.

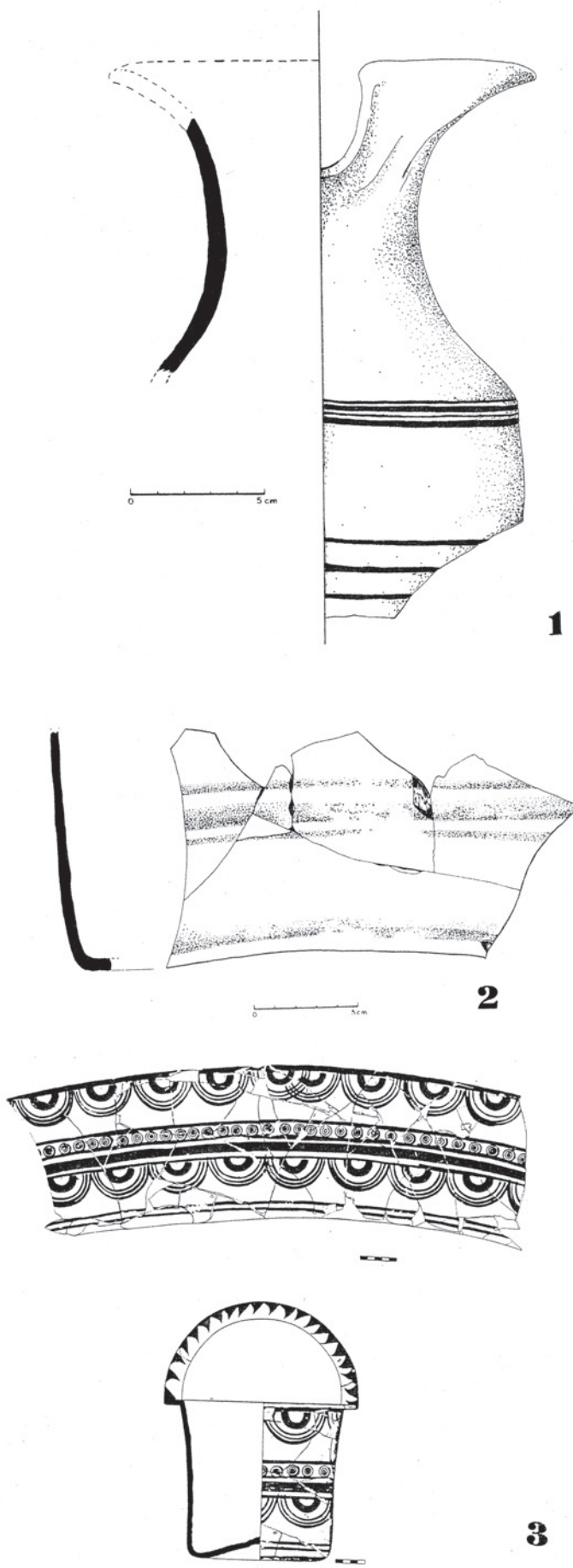


Figura 6. Ceràmica ibèrica. 1: Oenocoe de l'estrat 2 de l'anomenada Casa 1. 2: Fragment de càlatos de l'estrat 1 de l'anomenada Casa 1. 3: Càlatos de l'estrat 2 de l'anomenada Casa 1.

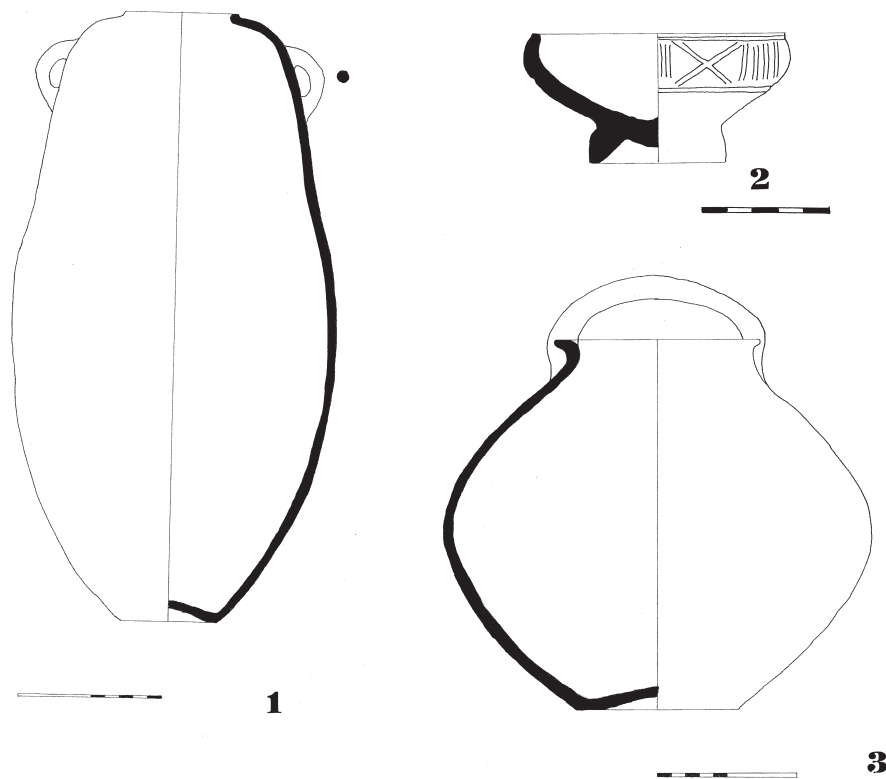


Figura 7. Ceràmica provinent de la intervenció de Ramon Boleda i Joan Tous l'any 1953. 1: Àmfora ibèrica de base umbilicada. 2: Copa 24/25 b dels tallers de Roses. 3: Gerra amb nansa de cistella.

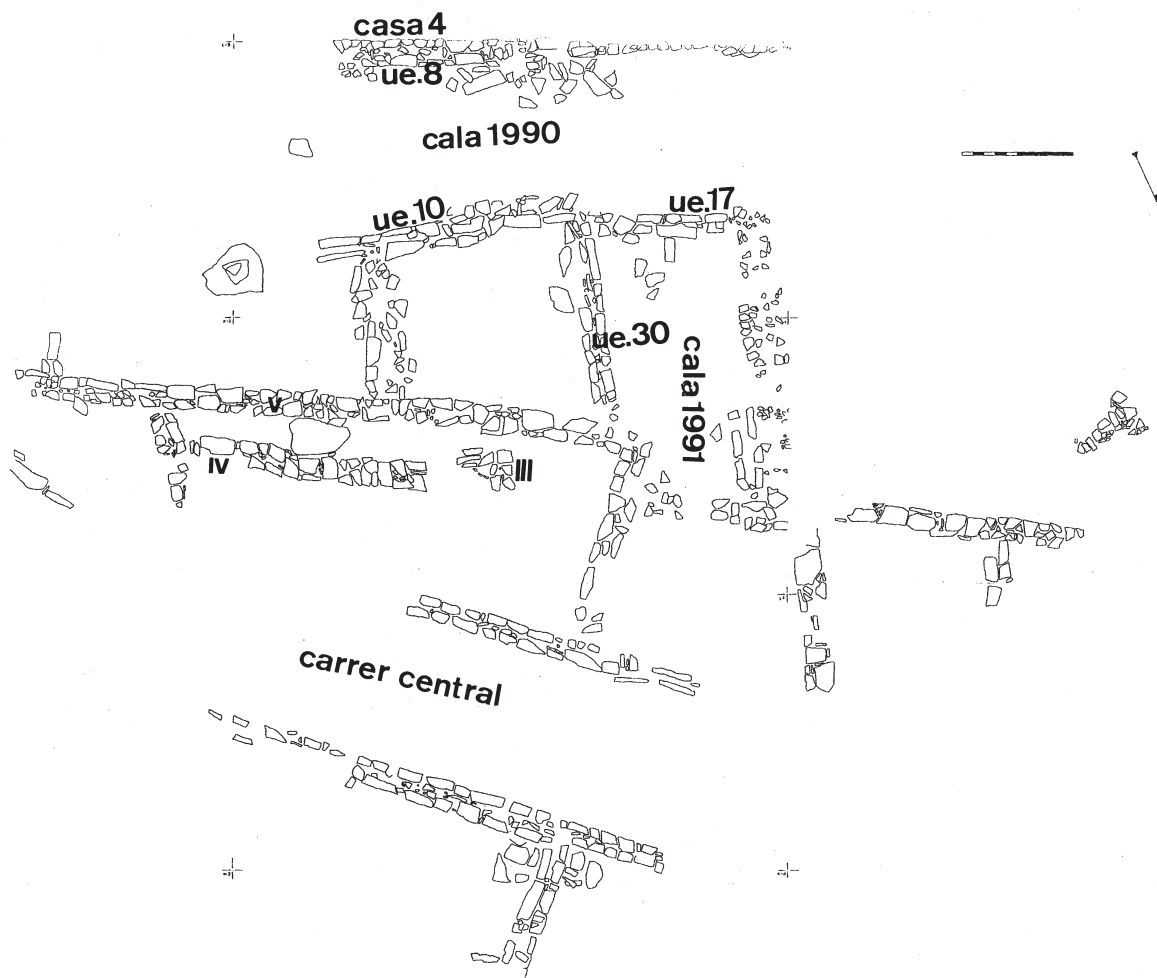


Figura 8. Estructures de la zona central.

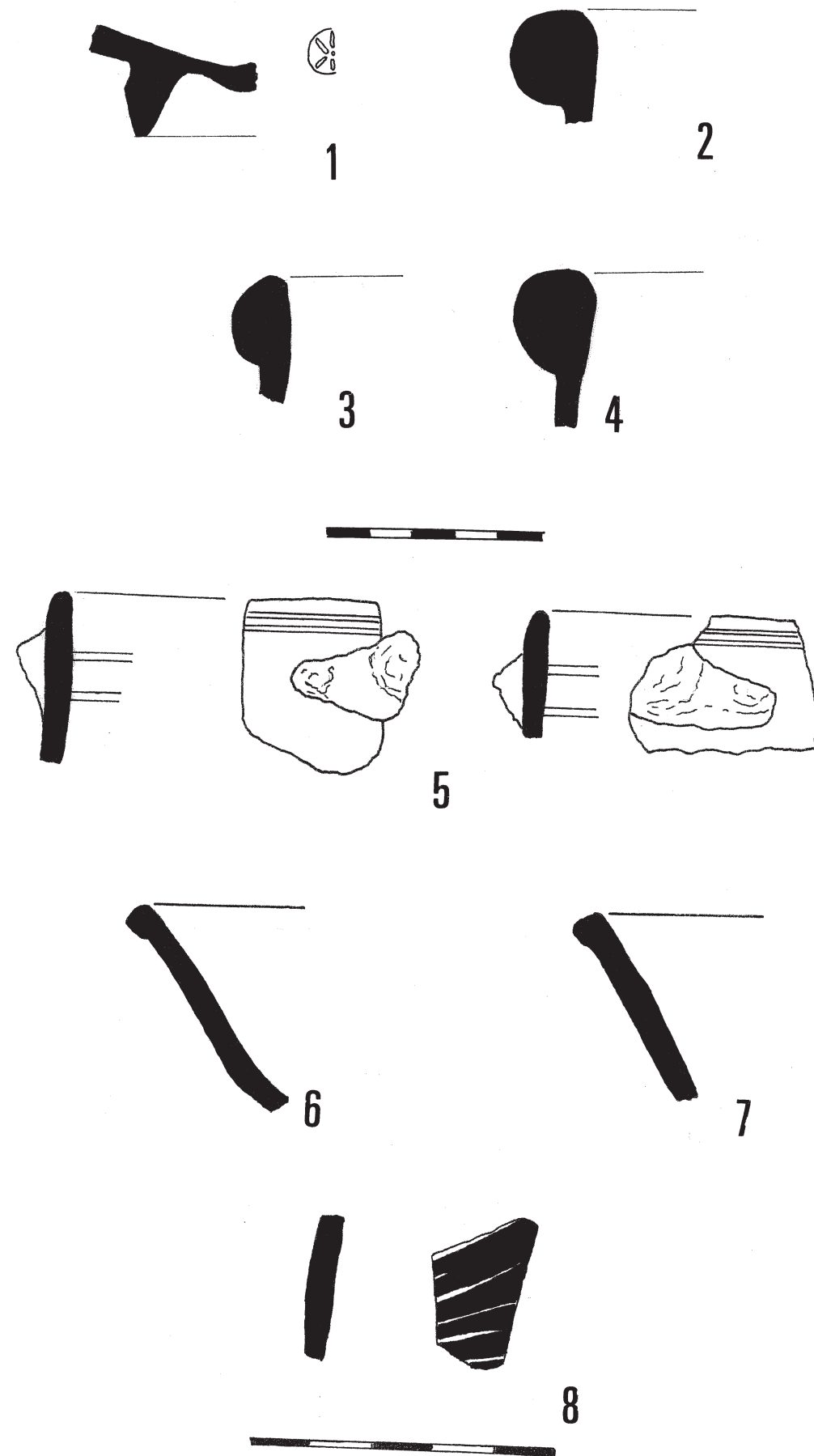


Figura 9. 1: Fragment de base dels tallers de Roses provinent del Carrer Central. 2-4: Fragments de vores de probables T.8.1.3.1 ó PE 16 provinents dels estrats de destrucció-abandó de les cales del 1990 i 1991. 5: Fragments de vora d'una copa de Campaniana A forma 68 provinents dels estrats de destrucció-abandó de les cales del 1990 i 1991. 6 i 7: Fragments de vora de la forma 28 de Campaniana A provinents dels estrats de destrucció-abandó de les cales del 1990 i 1991. 8: Fragment ceràmic probablement decorat amb figures roges provinents dels quadres 37-38.

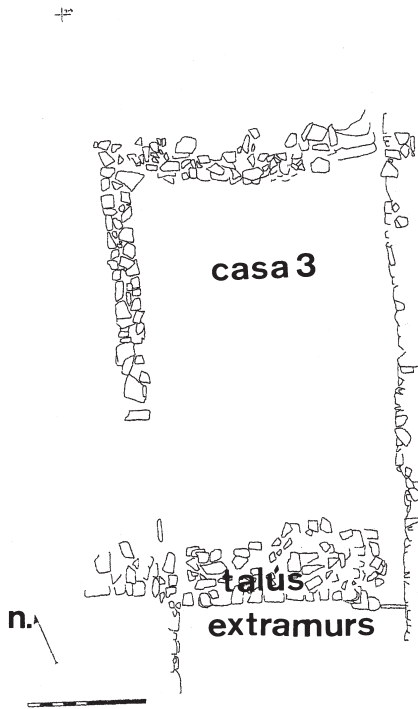


Figura 10. Estructures de la zona de l'anomenada Casa 3.

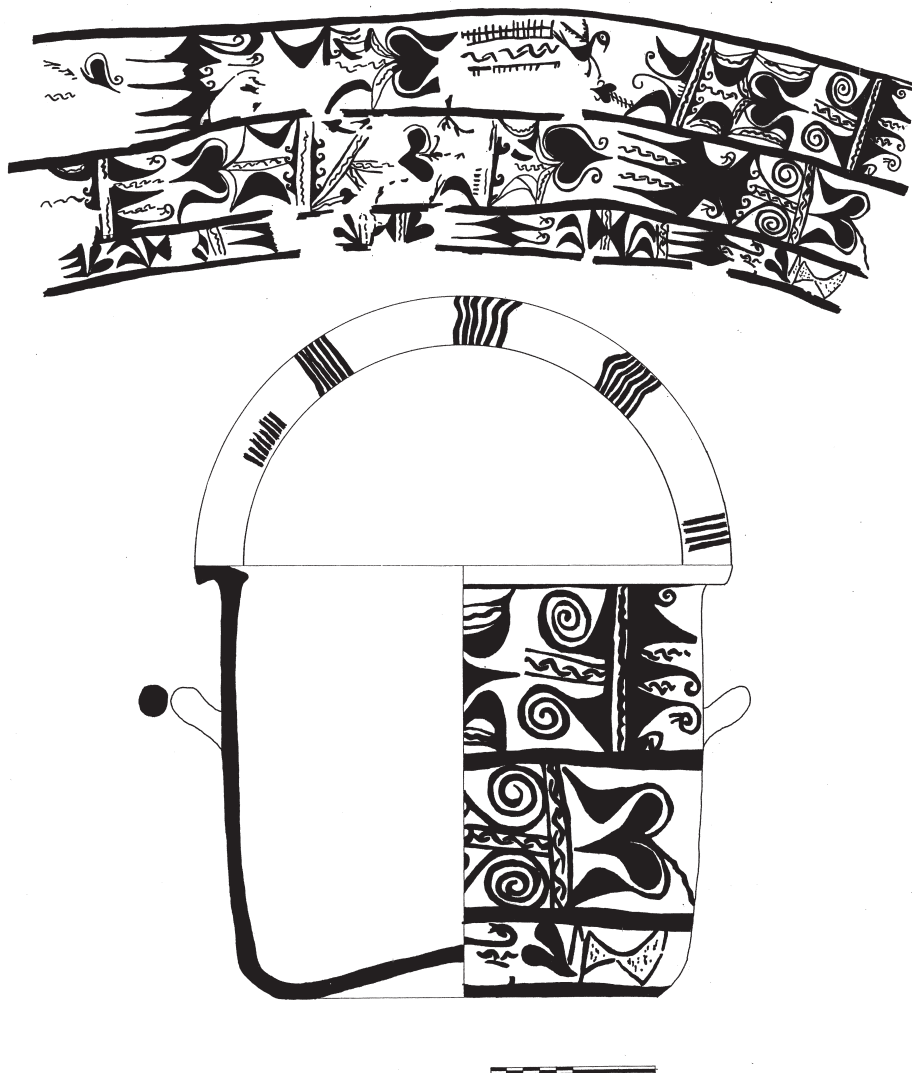


Figura 11. Càlatos amb ornamentació fitozoomorfa provinent de l'àmbit d'extramurs.

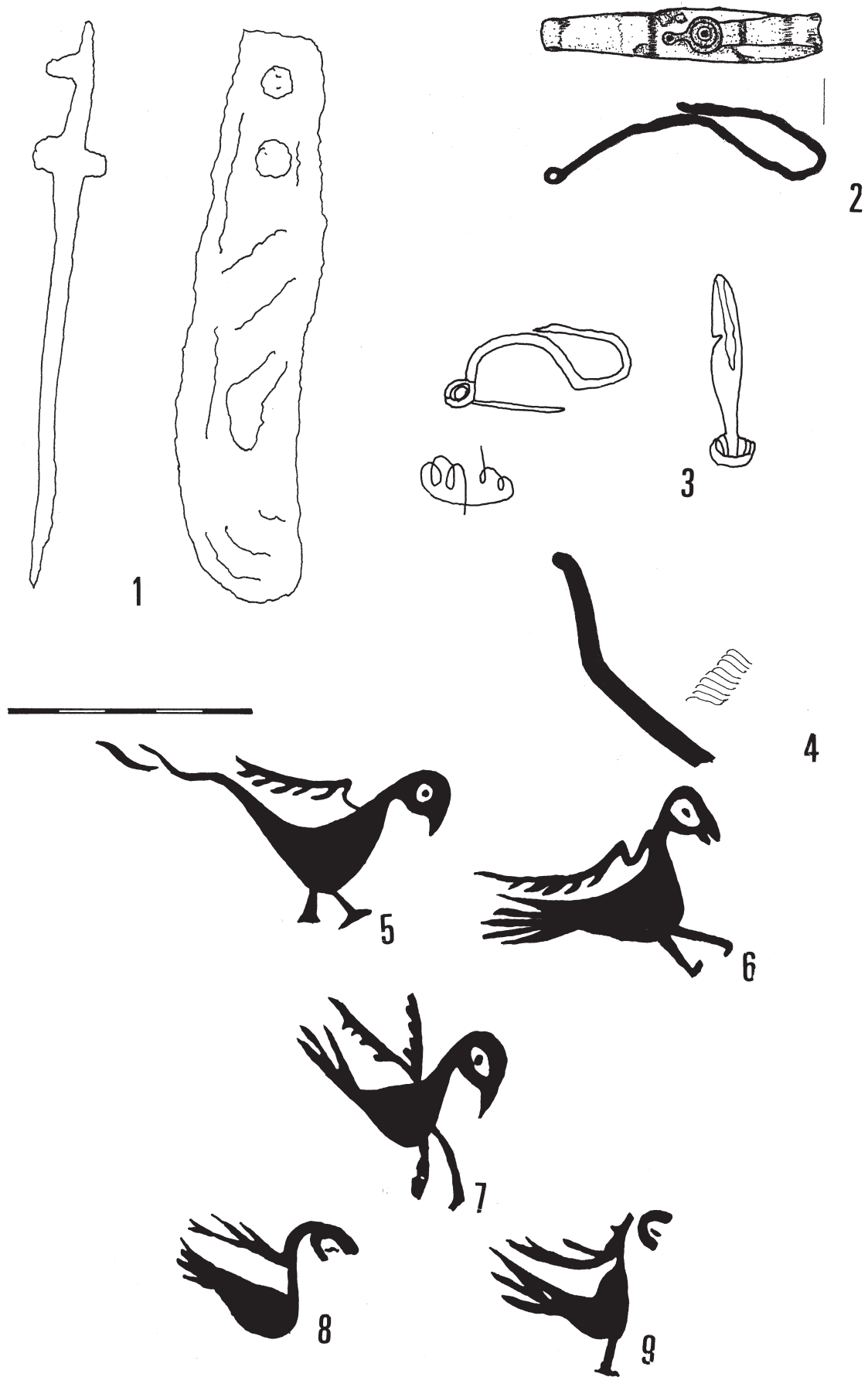


Figura 12. 1: Ganivet de ferro provinent de l'estrat 3 de l'anomenada Casa 3. 2: Fíbula de ressort bilateral amb apèndix caudal provinent de l'estrat 3 de la pròpiament Casa 3. 3: Fíbula de ressort bilateral amb apèndix caudal provinent del quadre 4. 4: Fragment de vora i part del cos d'una forma 28 de vernís negre amb ornamentació impresa en esses provinent de l'àmbit d'extramurs. 5 i 6: Aus representades en els vasos del Tossal de les Tenalles de Sidamon (Pla d'Urgell). 7: Au del càlatos del Pla de les Tenalles. 8 i 9: Aus d'un càlatos del Molí d'Espígol de Tornabous (Urgell), segons M. J. Conde.



Figura 13.- Pica de pedra tallada provinent de les excavacions de R. Boleda i Joan Tous l'any 1953  
(Fotografia: J. I. Rodríguez. Servei d'Audiovisuals de l'IEI).

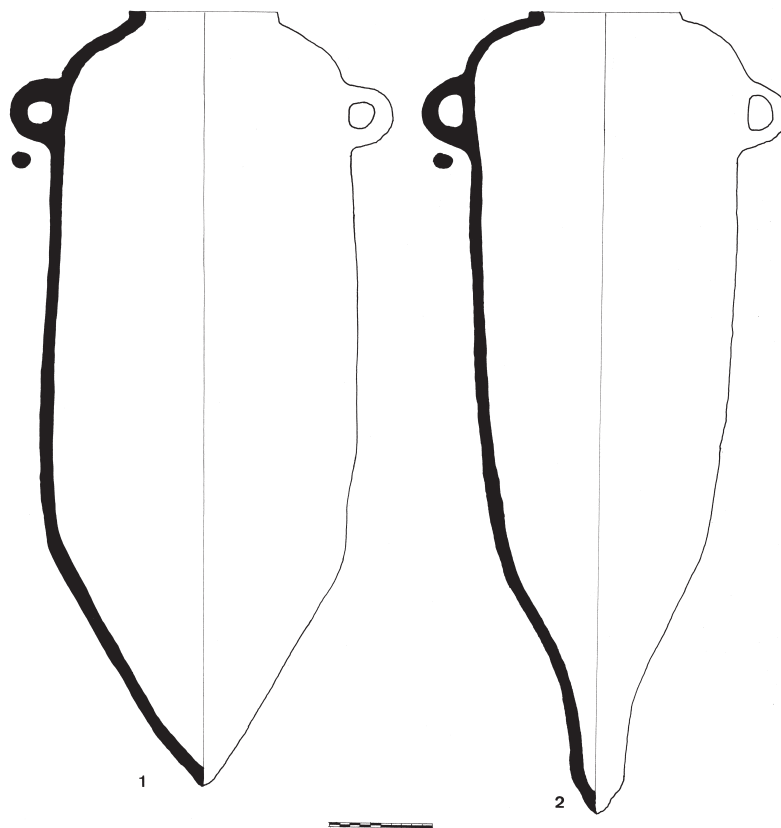


Figura 14. Ànfores ibèriques provinents de les excavacions de Joan Alvareda.





Figura 15. 1: Talús de la zona de l'anomenada Casa 3. 2: Talús inferior seccionat pels retalls amb excavadora de la vessant sud.



Figura 16. Zona de l'anomenada Casa 3 vista de nord a sud amb la part superior del talús al fons.

## Bibliografia

---

BOLEDA 1976

R. Boleda i Cases, *Carta arqueològica de les valls dels rius Corb, Ondara i Sió*, IEI, Lleida.

CONDE 1992

M. J. Conde i Berdós, "Una producció ceràmica característica del món ibèric: el kalathos «barret de copa»", *Fonaments*, 8, 117-169.

CUADRADO 1963

E. Cuadrado, "Cerámica ática de barniz negro de la necrópolis de El Cigarralejo (Mula, Murcia)", *Archivo de Prehistoria Levantina*, X, 97-164.

GRACIA 1986

F. Gracia Alonso, *Las influencias mediterraneas y el momento de la plena formación de la Cultura Ibérica en Cataluña (Las cerámicas áticas y de barniz negro en el poblado ibérico del Molí d'Espígol—Tornabous—Urgell)*, tesi doctoral inèdita. Universitat de Barcelona.

GRACIA 1988

F. Gracia Alonso, "Precisiones sobre la cronología del momento final del poblado ibérico del Molí d'Espígol (Tornabous)", *7è Col·loqui Internacional d'Arqueologia de Puigcerdà. Prehistòria i arqueologia de la conca del Segre. Puigcerdà, 6-8 de juny de 1986*, Puigcerdà, 179-184.

JUNYENT 1973

E. Junyent Sánchez, "El primer corte estratigráfico realizado en Roques de Sant Formatge (Serós, Lérida) y algunas cuestiones en torno a la formación de la cultura ilergeta", *Noticiario Arqueológico Hispánico*, 288-385

MIRET 1983.

Magí Miret, "Informe de les excavacions al Pla de les Tenalles (Granyanella-Segarra). Campanya 1983", informe inèdit, Barcelona.

NAVARRO 1970

R. Navarro, *Las fíbulas en Cataluña*, Publicaciones eventuales del Instituto de Arqueología y Prehistoria de la Universidad de Barcelona, Barcelona.

PEÑA 1990

J. L. Peña Monné, "Características geomorfológicas del Pla de les Tenalles (Lleida)", *El Comallaret o Pla de les Tenalles de la móra, Granyanella (Segarra) 1952-1991*, memòria inèdita, Barcelona.

PÉREZ 1990a

J. Pérez i Conill, "El Pla de les Tenalles de la Móra, Granyanella (La Segarra)", *Urtx*, 2, 5-13.

PÉREZ 1990b

J. Pérez i Conill, "El Pla de les Tenalles (Granyanella, Segarra) i la fi de l'hàbitat ibèric excavat a la Ilergècia oriental", *8è Col·loqui Internacional d'Arqueologia de Puigcerdà. La romanització del Pirineu, Puigcerdà 1988*, Puigcerdà, 185-189.

PÉREZ 1990c

J. Pérez i Conill, "El kalathos del ave del Pla de les Tenalles, Granyanella (Lérida)", *Verdolay*, 2, 207-212.

PÉREZ 1991

J. Pérez i Conill, "Motius de l'excavació del Pla de les Tenalles, Granyanella (Segarra)", *Miscel·lània Cerverina*, 7, 13-17.

PÉREZ 1992a

J. Pérez i Conill, "Resum de les campanyes de 1990 i 1991 al Pla de les Tenalles de Granyanella. La Segarra", *Urtx*, 4, 23-30.

PÉREZ 1992b

J. Pérez i Conill, "La ceràmica grisa del Pla de les Tenalles de Granyanella (La Segarra) en el marc ilerget oriental", *Miscel·lània Cerverina*, 8, 9-25.

PÉREZ 1994

J. Pérez i Conill, "Alguna cosa més arran de la ceràmica grisa del Pla de les Tenalles de Granyanella i del Tossal de les Tenalles de Sidamon", *Miscel·lània Cerverina*, 9, 9-20.

- PÉREZ 2004  
J. Pérez i Conill, "Un sistema de talussos localitzat al Pla de les Tenalles de Granyanella. La Segarra", *Arqueologia i arqueòlegs en homenatge a Ramon Boleda i Cases, Verdú, 7 de novembre del 2004*, en premsa.
- PÉREZ 2005a  
J. Pérez i Conill, "El Comallaret o Pla de les Tenalles de La Móra, Granyanella (Segarra) 1952-1991", memòria inèdita, Barcelona.
- PÉREZ 2005b  
J. Pérez i Conill, "Prospeccions. Tossal de les Tenalles de Sidamon (Pla d'Urgell). 1978-81", memòria inèdita, Barcelona.
- PRINCIPAL 1994  
J. Principal i Ponce, *Les importacions de vaixel·la fina de vernís negre a la Catalunya sud i occidental durant el segle III a.e.: comerç i dinàmica d'adquisició en les societats indígenes*, tesi doctoral inèdita, Universitat de Barcelona.
- PRINCIPAL 1998  
J. Principal i Ponce, "Las importaciones de vajilla fina de barniz negro en la Cataluña sur y occidental durante el siglo III a.C. Comercio y dinámica de adquisición en las sociedades indígenas", *BAR Internacional*, Series, 729, Oxford.
- RAMÓN 1981  
J. Ramón, "La producción anfórica púnico-ebusitana", *Congrés de Cultura Pitiusa, Eivissa 1981*, Eivissa.
- RAMÓN 1994  
J. Ramón Torres, *Las ánforas fenicio-púnicas del Mediterráneo central y occidental*, tesi doctoral inèdita, Universitat de Barcelona.
- RAMÓN 1995  
J. Ramón Torres, "Las ánforas fenicio-púnicas del Mediterráneo central y occidental", *Instrumenta*, 2, Barcelona.
- RAURET 1976  
A. M. Rauret Dalmau, *La metalúrgia del bronze en la Península Ibérica durante la primera Edad del Hierro*, Barcelona.
- RIPOLL 1959  
E. Ripoll Perelló, "Un nuevo poblado ibérico en las cercanías de Cervera", *Ampurias*, XXI, 208-209.
- ROVIRA 1996  
M. C. Rovira i Hortalà, "Materials metàl·lics ibèrics del Museu Comarcal de l'Urgell, Tàrrrega", *Urtx*, 9, 67-75.
- SANAHUJA 1975  
M. E. Sanahuja Yll, "Instrumental de hierro agrícola e industrial de la época ibero-romana en Cataluña", *Pyrenae*, 11, 61-110.
- SAULA 1994  
O. Saula i Briansó, "Història de les excavacions arqueològiques de la comarca de l'Urgell (II)", *Urtx*, 6, 5-33.
- SAULA 2002  
O. Saula i Briansó, "1.2.3. Les torteres del Pla de les Tenalles de La Móra", *Catàleg de la Sala d'Arqueologia*, Quaderns de la Sala d'Arqueologia, 2, 70-74.
- SOLSONA 1965  
C. Solsona, "Cerámica campaniana del poblado de La Móra (Lérida)", *Pyrenae*, 1, 176-177.
- SPARKES, TALKOTT 1970  
B. A. Sparkes i L. Talkott, "Black and plain pottery of the 6th., 5th. and 4th. centuries b.C. Results of excavations conducted by The American School of Classical Studies", *The Athenian Agora XII*, Princeton.
- TOUS 1982  
J. Tous, "Pla de les Tenalles de La Móra o del Comallaret, Granyanella", *Les excavacions arqueològiques a Catalunya en els darrers anys*, Barcelona, 265.
- TRIAS 1967  
G. Trias de Arribas, *Cerámicas griegas de la Península Ibérica*, València.
- VILLALBA 1981  
P. Villalba i Barneda, "El Pla de les Tenalles (La Móra-Segarra) Campanyes 1978-1981", memòria inèdita, Tàrrrega.
- VILLALBA 1982  
P. Villalba i Barneda, "Informe de la campanya arqueològica de 1982. Pla de les Tenalles", informe inèdit, Barcelona.
- VILLALBA, TOUS 1982  
P. Villalba i J. Tous, "Pla de les Tenalles, Granyanella", *Les excavacions arqueològiques a Catalunya en els darrers anys*, Barcelona, 263-264.