

La Cabana de Perauba (Peracalç, Pallars Sobirà) i el megalitisme al Pallars

1. Introducció

La localització d'un nombrós grup de sepulcres megalítics a la comarca del Pallars des de la darrera del segle passat, no s'ha traduït en un bon coneixement de les característiques particulars de cada un d'ells ni dels grups humans que els construïren i/o utilitzaren. Ja sigui perquè es van excavar ja fa molts anys, amb les tècniques i els objectius propis d'aquells moments, ja perquè han estat expoliats i/o reutilitzats de diferents maneres al llarg del temps, allò que sabem d'aquests megàlits presenta més interrogants que respostes concretes.

La constatació que un d'aquests megàlits, la Cabana de Perauba (Peracalç, Pallars Sobirà), tot i la documentació existent que el qualificava de totalment espoliat (SERRA RÀFOLS 1923; PERICOT 1950), podia estar parcialment intacte, va fer aixecar esperances de poder obtenir noves dades sobre el megalitisme en aquesta part de Catalunya. La troballa per part del Sr. Albert Roig durant la realització de la Carta de Patrimoni Històric de la Comarca del Pallars Sobirà, d'un vas amb nansa d'apèndix de botó va ser l'element que va aixecar aquestes expectatives. El bon estat de conservació del vas i l'haver estat trobat *in situ* dins de la cambra del sepulcre, portaren a plantejar si aquest monument megalític podria restar, almenys, parcialment intacte. Per poder comprovar aquesta possibilitat, es va programar i realitzar una acurada intervenció arqueològica.¹ Malgrat que finalment

aquestes expectatives no s'acompliren, el nombre i la qualitat de restes humanes i materials recuperats i estudiats i les dades obtingudes referents a l'estructura arquitectònica del megàlit aporten, certament, importants novetats pel que fa al coneixement del megalitisme en el Pirineu català i, d'una forma més àmplia, al coneixement del megalitisme a Catalunya.

2. Situació del megàlit i metodologia de treball

El sepulcre megalític de la Cabana de Perauba (foto 1) es troba al sud del Pallars Sobirà, pràcticament al límit amb la comarca del Pallars Jussà, en la zona de la serralada interior del Pre-pirineu. La serralada interior, que limita al nord amb la Conca de Tremp, és una potent alineació de calcàries cretàcies inclinades lleugerament cap al N i que constitueixen el més important dels tres anticlinals pre-pirinencs. La serra de Peracalç (1.478 m), que forma part d'aquest anticlinal, està situada entre la Noguera Pallaresa i el riu Flamicell i està recoberta al centre i a migjorn per

i Ventura Castellvell, a qui agraïm la seva desinteressada i entusiasta col·laboració. La topografia i la planimetria ha estat realitzada pel Sr. Josep Maria Massagué, a qui agraïm el seu esforç i dedicació de manera desinteressada. L'estudi de les dades i del material s'ha realitzat al Laboratori d'Arqueologia Prehistòrica de la Universitat Autònoma de Barcelona. Volem agrair al Dr. Miquel Molist la seva constant disposició per aclarir-nos tots els dubtes que l'excavació i estudi d'aquest dolmen ens ha plantejat. Finalment, i de forma particular, hem d'agrair la col·laboració i les facilitats rebudes per part del Sr. Albert Roig. Sense el seu impuls i constants ànims, segurament mai s'hagués dut a terme aquesta intervenció.

1. Els treballs de camp es desenvoluparen del 10 al 24 d'abril de 1992. La intervenció va ser subvencionada pel Servei d'Arqueologia del Departament de Cultura de la Generalitat de Catalunya. Hi participaren, a més a més dels directors de l'excavació: Mercè Gangonells, Jordi Roig, Josep Anton Molina



Foto 1. - El sepulcre megalític de la Cabana de Perauba.

conglomerats. El Flamicell travessa el congost d'Erinyà i va a desguassar a la Noguera Pallaresa, prop de la Pobla de Segur, ja a la Conca de Tremp.

La serra de Peracalç tanca pel sud el Pla de Cors, zona que presenta un conjunt de característiques certament particular. Es tracta de l'únic passadís en sentit est/oest de la comarca, que comunica les valls de la Noguera Pallaresa i del Flamicell. Per la seva alçada, compta amb unes condicions climàtiques no tan rigoroses com la resta de la comarca i és particularment rellevant la presència en aquest pla de l'estany de Montcortès, d'origen càrstic i immissari del Flamicell.

El sepulcre megalític de la Cabana de Perauba es troba al terme de Peracalç (fig. 1), just sota la roca

de Peralba o Perauba, al costat de la pista que porta de Montcortès a Montsor i a l'extrem d'un camp de conreu, a 1.300 msnm. Les seves coordenades són 42° 19' 09" de latitud nord i 0° 59' 07" de longitud est.

L'estudi i coneixement de les diferents parts que conformen qualsevol estructura megalítica és indispensable per poder arribar a conèixer l'abast de l'esforç tècnic i humà, del treball en definitiva, esmerçats realment en la seva construcció (MOLIST, CRUELLS, CASTELLS 1987). Des d'aquesta perspectiva, es fa necessari documentar de forma acurada les diferents parts que constitueixen aquestes construccions: cambra, túmul i forma d'accés a la cambra. És amb aquest objectiu que es dissenyà la metodologia de treball utilitzada en l'excavació i estudi de la Cabana de Perauba.

Com a mètode de registre, es definí una quadrícula general teòrica que dividia tot el conjunt en quadrats de 1 m x 1 m, amb l'objectiu de registrar tridimensionalment, a partir d'un sistema de coordenades i de referència respecte un pla 0 teòric, les dades arqueològiques (LAPLACE 1973).

Per documentar el túmul, es van realitzar dues rases perpendiculars d'1 m d'amplada que es creuaven en el centre de la cambra. Aquestes rases van permetre determinar el diàmetre del conjunt i, mitjançant la seva excavació, conèixer les característiques constructives del túmul (fig. 2).

En el cas de la cambra, l'excavació del seu interior i de la zona d'accés es va efectuar per talles artificials de 5 cm, garbellant-se totes les terres amb una malla de 3 mm per assegurar la recuperació de la major quantitat de restes arqueològiques possibles.

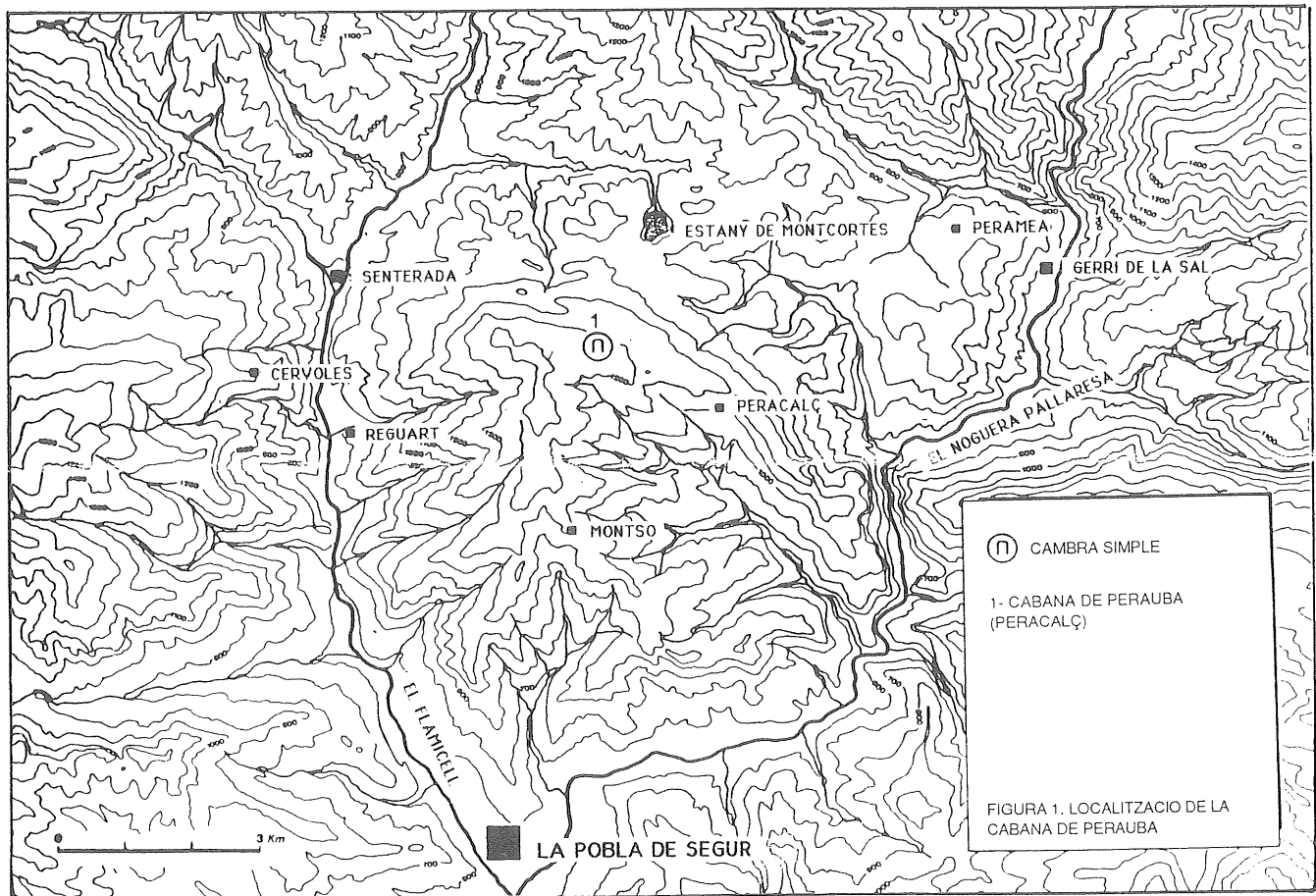


FIGURA 1. LOCALITZACIÓ DE LA CABANA DE PERAUBA

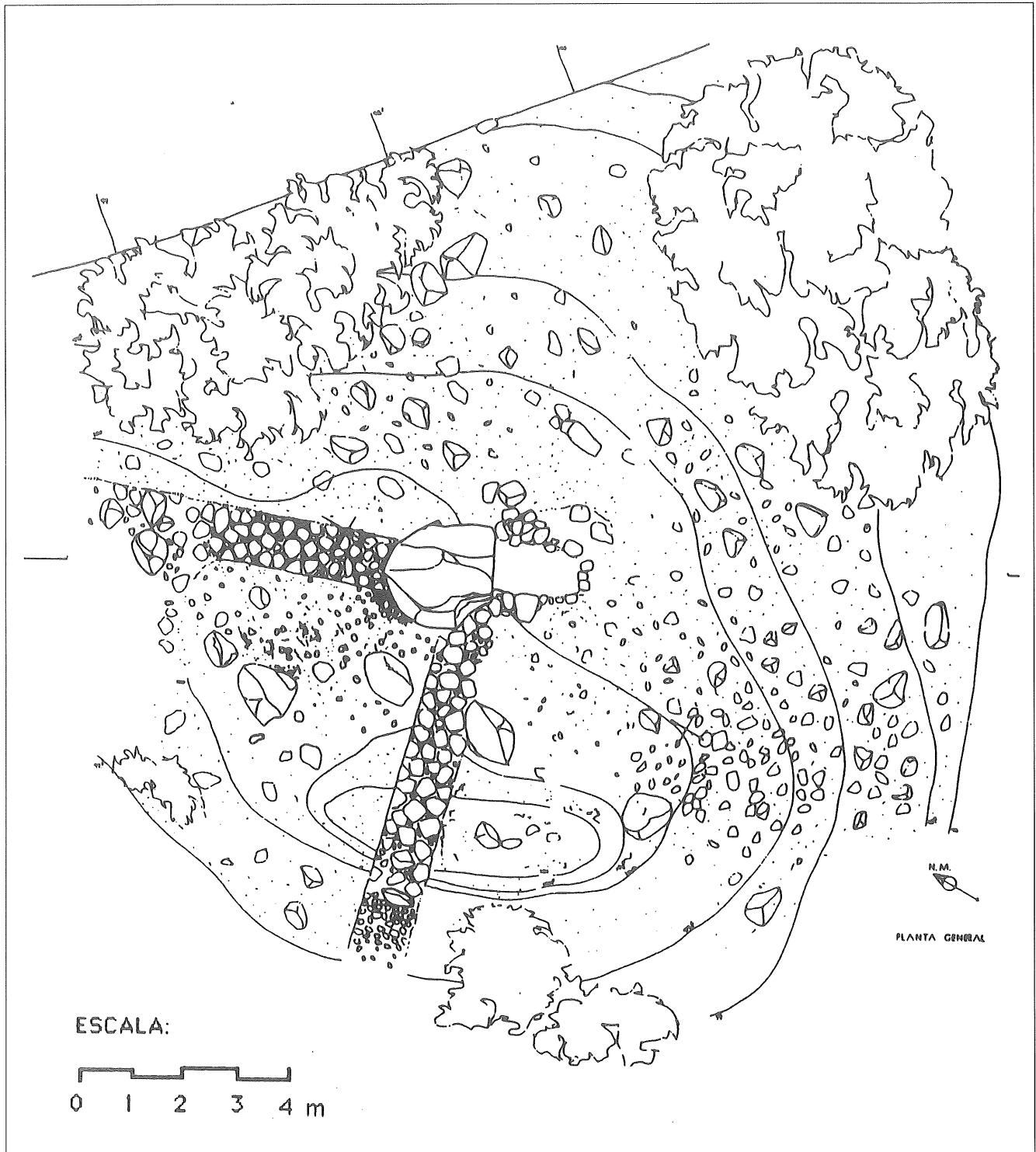


Figura 2. - Planta general i rases.

Aquest megàlit ha sofert al llarg de la seva història, un bon nombre d'usos, remocions i agressions que són, de ben segur, els responsables de l'expoli patit per aquest sepulcre, particularment observable a la part central de la cambra. Malgrat tot això, els treballs arqueològics han posat de manifest l'existència en la cambra de diferents parts intactes.

3. La cambra

La cambra, molt ben conservada, està situada aproximadament al centre del túmul, del qual sobresurt

clarament. Orientada al SE ($155^\circ \pm 5^\circ$), es compon de dues lloses laterals (núms. 1 i 3), una llosa posterior (núm. 2), una petita llosa a l'entrada que serveix de suport del túmul (núm. 4) i una gran llosa de coberta (núm. 5) (fig. 3). Totes les lloses estan fetes en calcària, material del cretaci superior que forma part del substrat geològic de la zona on està situat el megàlit (ICC 1989).

Les dues lloses laterals presenten una inclinació vers l'interior (núm. 1 = 65° ; núm. 3 = 70°), amb una obertura a l'entrada de 70 cm a la part alta, 116 cm a la part baixa i 100 cm d'alçada a partir de la petita llosa de l'entrada i fins la llosa de coberta. Les lloses

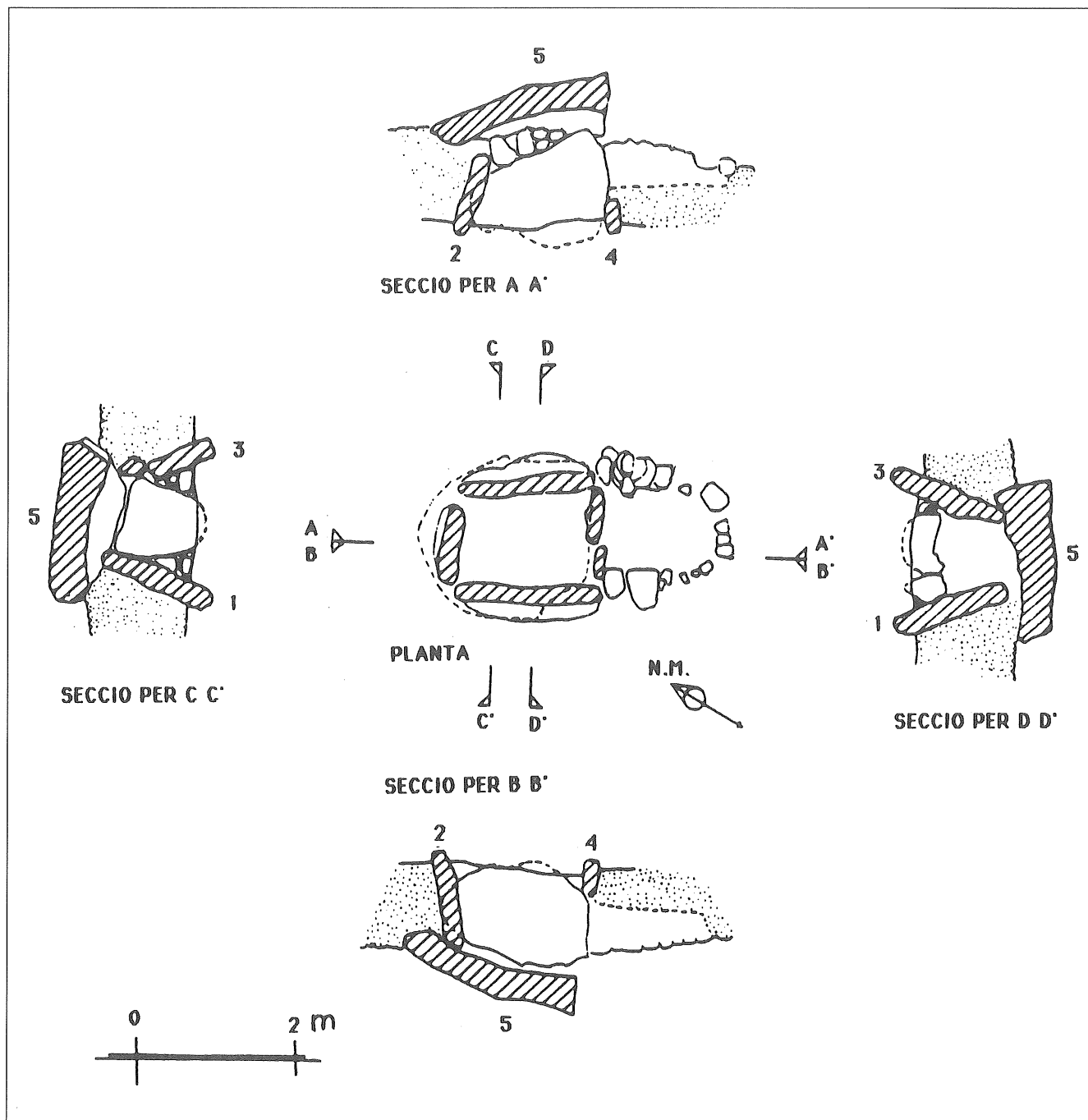


Figura 3. - Planta i alçats de la cambra del dolmen de la Cabana de Perauba.

laterals, planes i de 20-25 cm de gruix, són de forma rectangular, encara que molt irregulars, i amida 115 cm d'alçada per 180 cm de llargada, la llosa SO, i 130 cm d'alçada per 160 de llargada, la llosa NE.

La llosa posterior (núm. 2) és lleugerament triangular, i amida 100 cm d'alçada per 95 cm d'amplada.

La petita llosa (núm. 4) que es troba a l'entrada i que suporta el túmul, amida 75 cm d'amplada per 45 cm d'alçada.

Totes les lloses estan clavades a terra uns 10-20 cm, assegurant-se la seva verticalitat amb un reompliment a l'interior de la cambra a base de terra i pedres molt petites que formen una superfície molt compacta d'uns 10-15 cm de gruix. Així mateix, en els angles d'unió de les lloses verticals, es col·locaren petites pedres per faltar-les.

La llosa de coberta (núm. 5) té forma lleugerament semicircular, plana per sota i amb una forta inclinació cap a la part posterior de la cambra. Les seves mesures són 190 cm de llargada per 225 cm d'amplada i 45 cm de gruix, aproximadament.

L'interior de la cambra, de planta rectangular, presenta unes mesures de 160 cm de llargada, per 120 cm d'amplada i per 120 cm d'alçada (volum total: 2'3 m³). L'accés a la cambra és el mateix túmul rebaixat en forma de rampa suau fins al nivell de la llosa núm. 4, que el separa de l'interior. Aquest accés està marcat per dues petites fileres de pedres de format mitjà-gros constituïdes per dues filades cada una fins assolir el nivell superior del túmul. L'interior de la cambra presentava uns 20 cm de terra remenada amb molts fragments d'ossos humans, dents, alguns fragments de

ceràmica i dues denes de collaret. Per sota d'aquest nivell de terra remenada, es troba l'esmentat nivell de terra i pedres molt petites que formen una superfície molt compacta d'uns 10-15 cm de gruix.

No s'ha trobat en aquesta intervenció cap evidència d'algun sistema de tancament de la cambra. En aquest sentit, tan sols comptem amb el testimoni de L. M. Vidal (1894), qui assegura que aquest quart costat estava tapat per una pedra més baixa que la resta de les que formen la cambra. En tot cas, aquesta pedra ja havia desaparegut l'any 1922, quan es va fer una prospecció en aquesta zona sota la direcció de P. Bosch Gimpera (SERRA RÀFOLS 1923). Nosaltres pensem que si aquesta llosa existí, seria molt bellugadissa per la inestabilitat que comportaria posar-la al damunt de la llosa núm. 4, cosa que hauria fet força difícil la seva perduració en un sepulcre utilitzat com a cabana pels pagesos i pastors que han explotat aquesta zona al llarg del temps.

Si bé abans de començar la intervenció es tenia l'esperança que el sepulcre restés intacte, l'excavació de l'interior de la cambra ens demostrà que aquesta havia estat saquejada. Les restes de materials i ossos humans que hi havia en els primers centímetres de terra apareixien molt remenats, pràcticament en superfície i associats a restes de materials moderns (plàstics, cordills, etc.). Bona part de les restes es trobaren a pocs centímetres de l'entrada o just en la zona d'accés a la cambra. En passar d'aquests nivells de terres molt remenades i en arribar al terra original de la cambra, trobarem un gran forat, pràcticament un quadrat regular que ocupava tot el centre de la cambra. Aquest forat respectava al seu voltant una petita franja del sòl original de la cambra d'uns 15-20 cm d'amplada fins arribar a les lloses, potser perquè el seu excavador o excavadors tingueren por que aquestes no els caiguessin al damunt si les descalçaven. Possiblement va ser aquesta circumstància la que afavorí la troballa del vas d'apèndix de botó, que es trobà just al costat de la llosa lateral núm. 3.

El forat fet pels excavadors furtius estava reomplert amb pedres de mida petita i mitjana i tapat per un conjunt compacte de plàstics cremats d'uns 5 cm de gruix. Atès el grau d'alteració en què es trobava la cambra, es deixà de coordinar les troballes que s'anaven fent. En canvi, es seguí coordinant les troballes situades directament damunt de la franja de sòl original de la cambra respectada pels espoliadors, ja que es tracta de materials *in situ*. Entre aquestes cal destacar la localització d'un os llarg (peronè) (foto 2) al costat de la llosa núm. 3 i d'un conjunt d'ossos que es trobaven adossats a la llosa núm. 4, que segurament corresponen a ossos escombrats per efectuar un nou enterrament.

4. El túmul

El túmul, dels anomenats tradicionalment de tipus tarter, es conserva pràcticament sencer. Es tracta d'una massa circular (360 graus) de blocs de pedra que envolta, suporta i aixeca la cambra funerària. Amb un diàmetre total de 14 m, es pot considerar com un túmul de format mig. Presenta una forta alteració de la seva

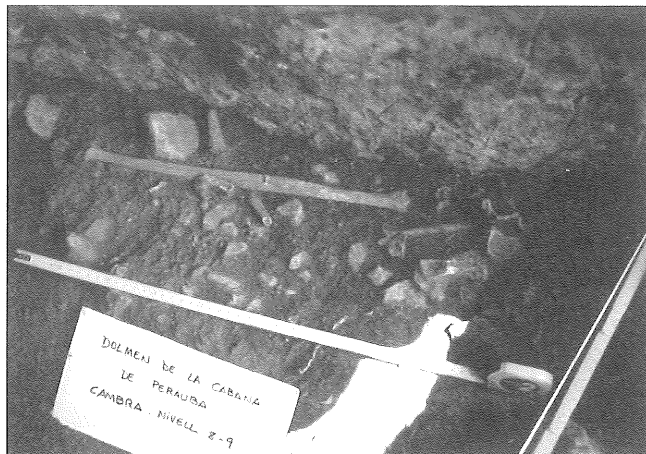


Foto 2. - Os llarg situat al costat de la llosa núm. 3, directament sobre el sòl de la cambra que està format per un conjunt molt compacte de terra i pedres de petit format.

superfície per la gran quantitat de pedres abocades pel pagès. Aquestes pedres han estat recollides en el decurs de les tasques de conreu del camp adjacent i cobreixen bona part de la superfície del túmul, fins al punt que a simple vista es fa difícil reconèixer què forma part del túmul original i fins on arriba el que ha estat aportat posteriorment. D'altra banda, en el sector SO del túmul, el pagès havia realitzat un gran abocament de terra i pedres d'una mida molt grossa, producte de les feines de terraplenament efectuades en un extrem del camp.

S'obriren dues trinxeres en el túmul de manera que, travessant-lo transversalment, s'ajuntessin en la zona de la cambra. Les trinxeres s'obriren una en el sector NO i una altre en el sector SO, que eren els dos sectors que *a priori* semblava que podrien donar millors resultats. El sector NE es troba molt a prop de la pista i podia haver estat afectat pels treballs d'adequació que s'hi feien, tal i com recull Serra Ràfols (1923). El sector SE va ser descartat perquè té una gran quantitat de pedres aportades pel pagès així com gran quantitat de matolls.

A la trinxera NO (quadres E17; F17; G17; H17; I17; J17; K17) s'obriren un total de 16 m², 8 m en línia recta en direcció al túmul i 3 m en direcció SE per tal de verificar l'estructura del final del túmul (fig. 4). L'excavació sistemàtica va posar en relleu l'existència de diferents nivells a partir del tipus i mida dels materials presents. Hi hauria un primer nivell, a la base del túmul, amb pedres de petit format, majoritàriament calcàries, formant un llit o preparació sobre el qual es construeix tota l'estructura i que serveix per assentar el conjunt. Per damunt d'aquest llit de pedres, trobem blocs de pedra de format mig i gran, majoritàriament calcaris amb algun conglomerat, que formarien el cos del túmul. És aquest conjunt el que ens dóna la impressió de tarter. De tant en tant, i entremig de tot aquest conjunt de pedres, trobem algun conglomerat de gran format que serviria per donar consistència interna en el túmul. Finalment, a la part exterior del túmul i suportant tot el conjunt, trobem un peristàlit format per conglomerats de grans dimensions, que tindrien la funció de fer de contraforts de tot el conjunt. Aquests conglomerats tenen el seu origen en nivells

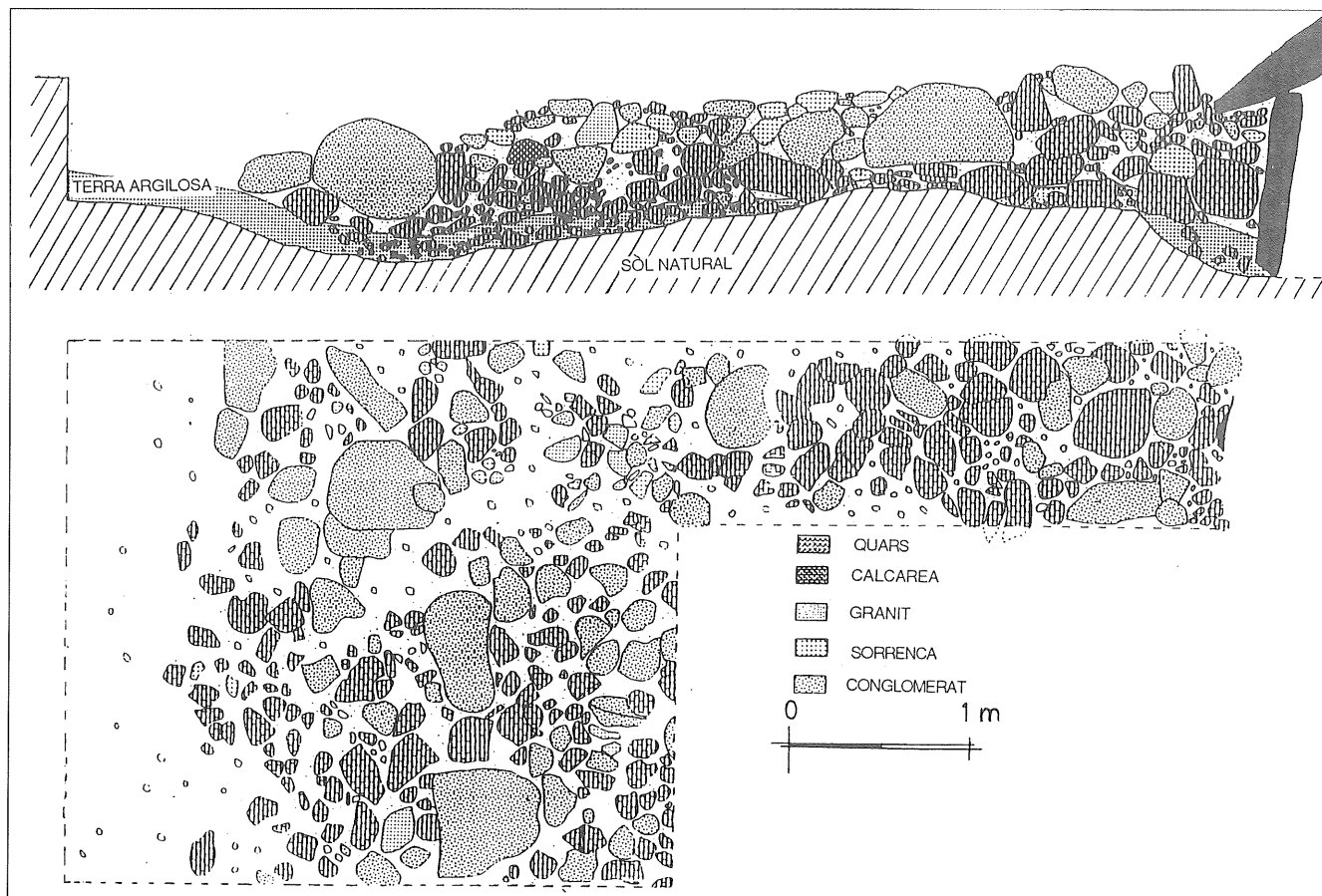


Figura 4. - Planta i secció de la rasa NO.

del ludià-oligocè que formen part del substrat geològic de la zona on està situat el megàlit (ICC 1989). El llit de pedres de petit format s'allarga més enllà d'aquesta anella de grans conglomerats. Un cop finalitzada l'excavació de la trinxera, es va reomplir de nou amb les mateixes pedres que havien estat aixecades.

La valoració de l'estructura del túmul ens porta a la conclusió que es tracta d'una construcció ben planificada, amb una forta inversió de treball perfectament programat i on es prestaria almenys tanta atenció a l'elaboració del túmul com a la de la cambra.

Al llarg de tota la trinxera NO, es localitzaren un nombre remarcable de fragments de ceràmica feta a mà. El desmuntatge d'aquest sector del túmul va demostrar que aquest està format únicament per pedres. La terra que hi ha, l'hauria dut el vent o d'altres agents de transport amb posterioritat a la construcció del megàlit, no formant part de l'estructura original. És per això que els fragments ceràmics recuperats haurien caigut escolant-se entre les pedres.

La trinxera SO (quadres M18, M19, M20, M21, M22, M23, M24, M25) ens va permetre verificar aquesta estructura general. S'obriren un total de 7'5 m. Tot i que no s'aixecà completament, com la trinxera NO, es va comprovar que l'estructura general d'aquest sector del túmul és la d'un conjunt de blocs de pedres calcàries i conglomerats de mida mitja i petita, tot això està suportat per un gran conglomerat (foto 3) a la part més externa i descansa sobre la preparació de

pedres de format petit, que arriba més enllà d'aquest gran conglomerat.



Foto 3. - Conglomerat de grans dimensions que tanca el túmul en el sector de la trinxera SO.

5. Les restes arqueològiques

S'han pogut recuperar un total de 492 restes que es divideixen en restes antropològiques i restes de material ceràmic, lític, metàl·lic i d'ornament. L'estudi antropològic s'exposa de forma exhaustiva en un altre article (OMS, ANFRUNS, en aquest mateix volum), per la qual cosa en aquest apartat ens centrarem en els

99 elements que conformen la cultura material recuperada en aquest sepulcre megalític.

5.1. La ceràmica

S'han recuperat un total de 94 elements ceràmics, dels quals un és un vas sencer i catorze són fragments amb forma o decorats.²

DCP 89-1 (fig. 5)

Vas pràcticament sencer localitzat pel Sr. Albert Roig l'any 1989. Es tracta d'un vas tancat (índex d'exvasament: 0'8), amb carena alta i que compta, com element característic, amb una nansa d'apèndix de botó cilíndric. La vora (C01) és secant inclinada a l'exterior amb el perfil exterior arrodonit còncau i el llavi arrodonit. Base plana (11A) no allargada amb el vorell exterior convex. Acabat allisat i color marró clar a les dues cares. Coccio oxidant. Desgreixant mineral de format petit i mitjà. L'interior del vas estava reblit per sediment, barrejat amb el qual aparegueren alguns fragments molt trencats d'ossos. Aquest reompliment s'ha d'explicar pels moviments que ha sofert el sediment de l'interior de la cambra al llarg del temps, i que acabaren per tapar el vas amb terra i fragments d'ossos.

Diàmetre boca: 105 mm

Diàmetre màxim: 145 mm

Diàmetre base: 50 mm

Altura: 130 mm

DCP 92-43

Fragment de vora secant vertical amb perfil rectilini i llavi engruixit en la seva part exterior i aplanat horitzontalment (F07). La reduïda grandària del fragment no permet calcular el diàmetre de la boca del vas. Gruix de la paret: 5 mm. Acabat allisat fi i color marró a les dues cares. Coccio oxidant. Presenta desgreixant mineral de mida molt petita.

DCP 92-G17-1 (fig. 6)

Fragment de vora d'un vas que tindria un diàmetre de boca petit (90 mm). La vora és secant vertical amb perfil rectilini i llavi engruixit en la seva part exterior i aplanat horitzontalment (F07). Gruix de la paret: 3'5 mm. Acabat allisat i color marró fosc a les dues cares. Coccio oxidant. El desgreixant és mineral de format mitjà, amb algun gra de mida gran.

DCP 92-G17-2 (fig. 6)

Fragment de vora secant vertical amb perfil rectilini i llavi aplanat horitzontalment (F04). La reduïda dimensió del fragment no permet calcular el diàmetre del vas. Gruix paret: 3'8 mm. Acabat allisat groller i color marró a les dues cares. Coccio oxidant.

Desgreixant mineral de mida petita amb algun gra de format mitjà.

DCP 92-G17-3 (fig. 6)

Fragment de base plana no allargada, amb el vorell exterior rectilini (12A). El reduït format del fragment no permet calcular el diàmetre de la base. Gruix paret: 5'5 mm; gruix base: 5'3 mm. Acabat allisat fi i color marró/grisós a les dues cares. Coccio oxidant. Desgreixant mineral de mida mitjana.

DCP 92-I17-1 (fig. 5)

Fragment de vora d'un vas amb un diàmetre de boca mitjà (140 mm). Es tracta d'una vora secant inclinada a l'exterior amb el perfil exterior arrodonit convex i llavi aplanat horitzontalment (E04). El llavi presenta quatre petites impressions quadrangulars. Gruix paret: 8'5 mm. Acabat allisat groller i color marró a les dues cares. Coccio oxidant. Desgreixant mineral de mida mitjana.

DCP 92-I17-2 (fig. 6)

Fragment de vora secant inclinada a l'exterior amb el perfil exterior arrodonit convex i llavi aplanat horitzontalment (E04). El reduït format del fragment no permet calcular el diàmetre de la boca del vas. Gruix paret: 6 mm. Acabat allisat groller i color marró/gris a les dues cares. Coccio oxidant. Desgreixant mineral de mida mitjana.

DCP 92-I17-3

Fragment de vora. El seu mal estat de conservació fa impossible la seva determinació morfològica.

DCP 92-I17-4 (fig. 6)

Fragment de vora secant vertical amb perfil rectilini i llavi engruixit en la seva part exterior i aplanat horitzontalment (F07). El reduït format del fragment no permet calcular el diàmetre de la boca del vas. Gruix paret: 6 mm. Acabat allisat fi i color marró a l'exterior i acabat allisat i color marró a l'interior. Coccio oxidant. Desgreixant mineral de mida fina.

DCP 92-K17-1 (fig. 6)

Fragment de vora secant vertical amb perfil rectilini i llavi engruixit en la seva part exterior i aplanat horitzontalment (F07). El reduït format del fragment no permet calcular el diàmetre de la boca del vas. Gruix paret: 7'2 mm. Acabat allisat fi i color marró clar a les dues cares. Coccio oxidant. Desgreixant mineral de format fi, amb algun gra de mida mitjana.

DCP 92-N17-63 (fig. 5)

Fragment de base plana no allargada, amb el vorell exterior rectilini (12A). Diàmetre de la base: 90 mm.

2. L'estudi tipològic s'ha fet seguint el sistema de classificació elaborat per B. Dedet i M. Py (1975).

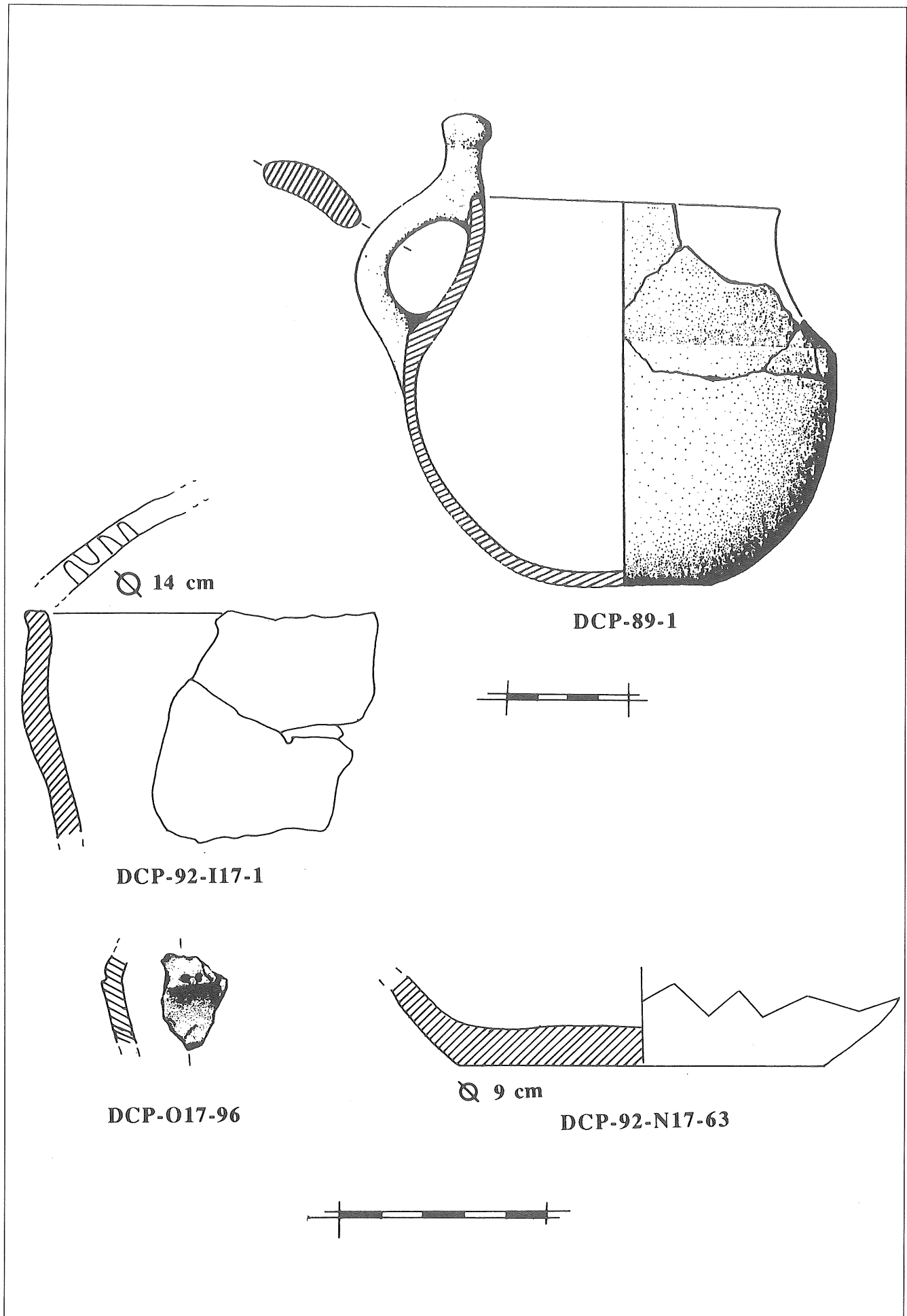


Figura 5. - Vas d'apèndix de botó i fragments de ceràmica.

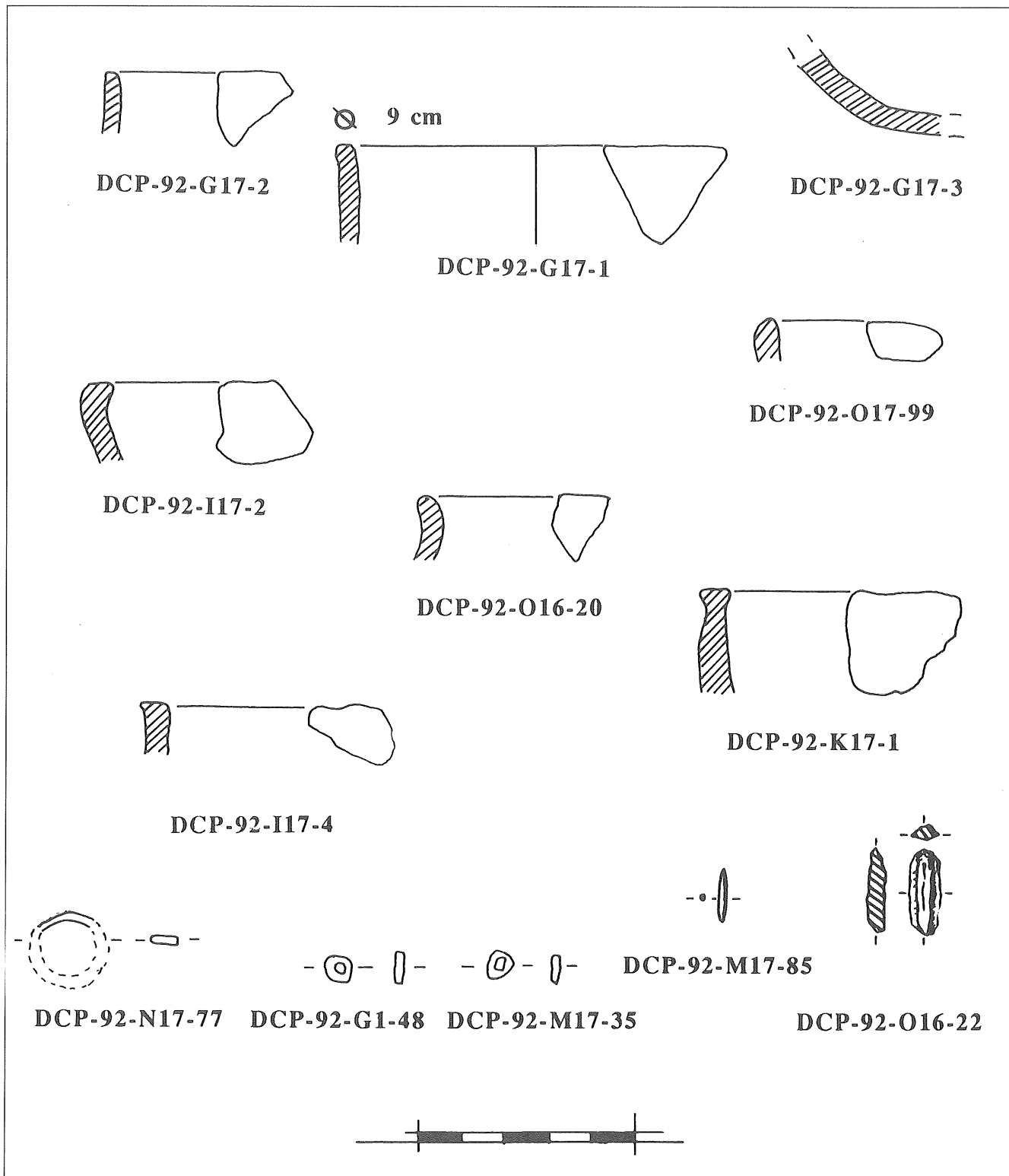


Figura 6. - Fragments de ceràmica, anell/a de bronze, denes de collaret, punta d'os treballada i cristall de quars.

Gruix de la paret: 7 mm; gruix de la base: 9'3 mm. Acabat groller i color vermellós a l'exterior; acabat allisat i color negrós a l'interior. Coccio reductora. Desgreixant mineral de format fi.

calcular el diàmetre de la boca del vas. Gruix paret: 5 mm. Acabat allisat fi i color marró clar a les dues cares. Coccio oxidant. Desgreixant mineral de format molt fi.

DCP 92-O16-20 (fig. 6)

Fragment de vora secant inclinada a l'exterior amb el perfil exterior arrodonit còncau i llavi arrodonit (F01). El reduït format del fragment no permet

DCP 92-O17-96 (fig. 5)

Fragment informe de petit format de la carena d'un vas. Presenta, just a la carena, petites impressions circulars. Gruix de la paret: 5 mm. Acabat allisat i color

marró fosc a les dues cares. Cocció oxidant. El desgredant és mineral de format petit i mitjà.

DCP 92-017-97

Fragment de vora amb el llavi arrodonit. El seu mal estat de conservació fa impossible la seva determinació morfològica.

DCP 92-017-99 (fig. 6)

Fragment de vora secant vertical, perfil rectilini i llavi arrodonit (F01). El reduït format del fragment no permet calcular el diàmetre del vas. Gruix paret: 4 mm. Acabat allisat i color marró a les dues cares. Cocció oxidant. Desgredant mineral de format fi.

L'únic vas sencer que es coneix d'aquest sepulcre megalític és el vas amb nansa d'apèndix de botó (DCP 89-1). Els paral·lels més propers al vas de la Cabana de Perauba els trobem en altres sepulcres megalítics de la mateixa zona, com el de la Cabana del Moro (Bescaran), Mas Pallarès (Senterada), o la Cabana dels Moros (Reguart). Els vasos amb apèndix de botó els podem trobar, a més a més, en altres tipus de sepulcres megalítics, coves i llocs d'habitació (MAYA 1992; VILARDELL 1987a).

Les ceràmiques amb nansa d'apèndix de botó tenen el seu origen al bronze antic del nord d'Itàlia, a l'anomenada cultura de la Polada, i tenen una clara expansió pel sud de França i NE de la Península Ibèrica. La introducció d'aquest element s'explica avui en dia per les relacions comercials que existirien, a finals del bronze antic-inicis del bronze mitjà amb el sud de França. A Catalunya, si bé en algun cas es planteja la seva possible aparició en els darrers moments del bronze antic, generalment s'afirma que s'introdueixen durant el bronze mitjà, tot i la manca de jaciments amb peces d'aquest tipus que comptin amb datacions absolutes i/o estratigrafies clares que ens permetin situar-les en un context de cronologia relativa respecte d'altres materials arqueològics (MAYA 1992). Tot i la seva pervivència fins al bronze final, la seva possible adscripció al bronze mitjà se sol fer sempre a partir de l'absència de ceràmiques decorades amb acanalats (TOLEDO 1990), com succeeix a la Cabana de Perauba. De forma general, la cronologia dels vasos amb apèndix de botó cilíndrics sol situar-se cronològicament entre l'horitzó campaniforme final i les darreres manifestacions megalítics (BARRIL, RUIZ ZAPATERO 1980). Per Catalunya, es proposa la seva utilització a partir del 1500 B. C. (MAYA 1992).

L'estudi de conjunt dels fragments ceràmics recuperats, tot i el seu reduït nombre, posa de manifest que ens trobem davant d'una producció de característiques relativament homogènies.

Les vores són, majoritàriament, secants verticals amb el perfil rectilini, i els llavis solen ser aplanats horitzontalment i a vegades engruixits. El diàmetre d'aquestes vores no s'ha pogut determinar, excepte en dos casos, que pertanyen a vasos de mida petita (DCP G17-1: 90 mm) i mitjana (DCP I17-1: 140 mm). El gruix de les parets dels fragments varia entre 3'5 mm i 8'5 mm, que sembla que també haurien

de correspondre a vasos de mida petita i mitjana. Els acabats són allisats tant a l'interior com a l'exterior de les parets, encara que poden variar d'un fragment a l'altre, des d'allisats fins a allisats grollers. La cocció és oxidant en gairebé tots els casos. El desgredant, a nivell macroscòpic, està compost per elements minerals de mida petita i mitjana. Només dos fragments presenten decoració: petites impressions quadrangulars al llavi (DCP I17-1) i petites impressions circulars a la zona de la carena (DCP D17-96).

Tan sols s'han trobat dos fragments de bases (DCP 92-G17-3 i DCP 92-N17-63), un dels quals pertany a un vas que tindria 90 mm de diàmetre de base. Es tracta de fons plans no allargats, amb el vorell exterior rectilini (12A). Els acabats són allisats a les dues cares. La cocció és oxidant en un cas i reductora en l'altre.

Globalment, i malgrat que el reduït volum de la mostra no permeti fer grans precisions, aquesta encaixa amb les característiques assenyalades en conjunts ceràmics de jaciments adscrits al bronze mitjà. Així, les vores planes o engruixides, que poden portar el llavi decorat amb impressions d'ungla o petites incisions, són corrents en jaciments del bronze mitjà com la Cova d'en Pau, (Serinyà, Pla de l'Estany), Mollet (Serinyà, Pla de l'Estany), Olopte B (Isòvol, Cerdanya), etc. (TOLEDO 1990).

5.2. Element metàl·lic

DCP 92-N17-77 (fig. 6)

Fragment d'un/a anell/a en bronze de secció plana. Diàmetre exterior: 16 mm; diàmetre interior: 12 mm; gruix: 2 mm; amplada: 3'7 mm. Aquest/a anell/a va ser localitzat en una part de la cambra que havia estat molt remenada, per la qual cosa no es pot assegurar que formés part de l'aixovar original.

El fet de no haver-se trobat aquest/a anell/a *in situ* pot plantejar algun dubte sobre la seva cronologia. Si bé es tracta d'un element que podem trobar en altres períodes històrics, està molt present en sepulcres megalítics utilitzats durant el II mil·lenni B. C. (VILARDELL 1987a). Caldria la realització d'anàlisis metal·logràfiques de peces trobades en contextos cronoculturals clars per poder posar-hi en relació, d'una forma més segura, la composició de peces com la de la Cabana de Perauba. Un fet a favor d'una possible ubicació crono-cultural similar a la resta de materials localitzats en aquest sepulcre és l'existència de paral·lels en jaciments propers de cronologia similar, com la Cabana del Moro (Bescaran), el Bosc (Correà), etc. (PERICOT 1950).

5.3. Elements d'ornament

DCP 92-GI-48 (fig. 6)

Dena de collaret discoïdal feta en pedra calcària. Diàmetre exterior: 6'2 mm; diàmetre interior: 2'7 mm; gruix: 2'4 mm.

DCP 92-M17-35 (fig. 6)

Dena de collaret discoïdal feta en pedra calcària. Diàmetre exterior: 6 mm; diàmetre interior: 3'1 mm; gruix: 1'8 mm.

Els objectes d'ornament personal més habituals en els sepulcres megalítics són les peces de collaret, que poden estar fetes en diferents matèries primeres i que no solen arribar als 10 mm de diàmetre exterior (PERICOT 1950). Trobem paral·lels propers al sepulcre de Mas Pallarés (Senterada, Pallars Jussà) (VILARDELL 1987b). Denes discoïdals se'n troben en molts sepulcres megalítics, així com en nombroses coves d'enterrament col·lectiu del calcolític-bronze antic (PERICOT 1950; TOLEDO 1990).

5.4. Altres

DCP 92-016-22 (fig. 6)

Peça lítica tallada, sense retocar, feta en cristall de quars. Mesures: 20 mm × 7 mm × 3 mm.

La presència de peces en cristall de quars no és estranya en els sepulcres megalítics (PERICOT 1950).

DCP 92-M17-85 (fig. 6)

Punta d'agulla en os, de la qual es conserven 13 mm de llargada.

6. La Cabana de Perauba i la investigació sobre el megalitisme al Pallars

El conjunt de sepulcres megalítics de la zona nord-occidental de Catalunya, i en particular els de la comarca del Pallars, constitueixen un nucli característic dins del megalitisme català. Fins ara, malauradament, el que coneixíem del megalitisme en aquesta zona dels Pirineus es limitava pràcticament a allò que es va establir durant les primeres dècades d'aquest segle.

La Casa Encantada de Pinyana i el dolmen de Senterada, dos monuments megalítics del Pallars publicats per J. M. Moner al 1872, són els dos primers monuments prehistòrics que es publicaren a Catalunya. Ja en el nostre segle, a principis de la dècada dels 20, J. de C. Serra Ràfols va emprendre, en el marc de les activitats del Seminari de Prehistòria de la Universitat de Barcelona, una prospecció sistemàtica de la zona del Pallars, amb l'excavació i publicació d'alguns dels megàlits localitzats, fixant el *corpus* de dades conegudes del megalitisme en aquesta zona pràcticament fins els nostres dies (SERRA RÀFOLS 1923). Aquestes dades foren recopilades i contextualitzades en el marc més general del megalitisme a Catalunya per L. Pericot (1950).

No serà fins a inicis de la dècada dels 70 que es tornarà a prestar una certa atenció al fenomen megalític d'aquesta zona, amb els treballs de J. I. Rodríguez i Duque (1978). Ja a principis dels anys 80, R. Vilardell va dur a terme la reexcavació i publicació d'alguns d'aquests monuments: Cabaneta dels Moros de Cérvoles, Mas Pallarès i Casa Encantada de Pinyana

(VILARDELL 1987a, 1987b). Podem afirmar, però, que el megalitisme del Pallars ha restat apartat dels avenços en el coneixement que s'han registrat en d'altres zones com Osona, l'Alt Empordà o el Solsonès, durant els anys 70 i 80. No s'han fet troballes de nous monuments megalítics, segurament per manca de prospeccions orientades amb aquesta finalitat, i allò que sabem dels monuments ja coneguts són dades molt incompletes tant per l'alt grau d'expoliació que han sofert aquests com perquè en el cas en què han estat excavats, es tracta normalment de treballs antics, realitzats amb metodologies i objectius molt diferents als que caracteritzen la recerca arqueològica actualment. D'aquesta manera resten obertes qüestions tan importants com precisar la cronologia de construcció i utilització dels sepulcres megalítics del Pallars, les característiques del seu ús funerari, els trets específics de l'aixovar, etc. Contribuir a respondre alguna d'aquestes preguntes era l'objectiu fonamental de la intervenció arqueològica desenvolupada en la Cabana de Perauba.

La Cabana de Perauba és un sepulcre megalític complex, que respon a un acurat model de construcció funerària, tal i com ha posat de manifest l'excavació i l'estudi que s'ha efectuat. Per les seves característiques arquitectòniques, s'ha d'incloure dins dels anomenats megàlits d'estructura simple o cambres simples, que poden definir-se com construccions més o menys monumentals amb una planta de tipus rectangular i en les quals l'accés a la cambra es fa per un dels seus cantons (CASTELLS 1984). Dins de les cambres simples, i en funció del sistema d'accés a la cambra mortuòria, es distingeixen diferents variants tipològiques. Les anomenades «cambres pirinenques» són sepulcres megalítics tancats pels seus quatre cantons, però en un dels quals hi ha una llosa d'entrada que no té l'alçada suficient per tancar la cambra. Seria per aquest forat per on es realitzarien les inhumacions (CASTELLS 1984). Atès que tant aquest sepulcre megalític com els estudiats per R. Vilardell (1987a; 1987b) no s'ajusten als canons establerts per les «cambres pirinenques» i malgrat això, així han estat definits tradicionalment, estem d'acord amb el plantejament d'aquesta autora referent a la necessitat de revisar aquest terme. La nostra proposta aniria en la direcció de simplificar la denominació, anomenant-les cambres simples fins que es puguin determinar tipologies a partir de diferències constructives associades a elements qualitius concrets de la seva utilització.

L'elevat grau d'alteració i espoliació de l'interior de la cambra de la Cabana de Perauba limita de forma molt important les dades que podem aportar sobre les particularitats de la seva utilització funerària. Tot i això, les dades i els materials recuperats ens permeten aportar dades significatives i apuntar algunes hipòtesis referents als rituals funeraris emprats en aquest megàlit.

La localització de diverses restes antropològiques en la part conservada del sòl originari de la cambra, disposades contra les lloses laterals o contra la petita llosa que hi ha a la porta, sense cap ordre, semblen indicar que haurien estat arraconades, segurament per fer lloc a un altre cos. Cal remarcar el fet que en el conjunt de restes òssies recuperades s'hi poden trobar

moltes parts de l'esquelet, sense que aparentment es practiqués la selecció de determinades parts en una pràctica d'enterrament secundari amb «paquets» d'ossos seleccionats. La documentació antropològica posa de manifest la presència d'un nombre mínim de 10/11 individus: 6/7 adults (més de 12 anys) i 4 infantils (fins a 9 anys). Tots aquests individus haurien estat inhumats, explicant-se la presència de determinades restes òssies cremades a partir dels diferents usos que ha sofert la cambra al llarg del temps. No s'ha pogut determinar la distribució per sexe d'aquests individus, però sí s'han detectat diferents patologies en les peces dentàries (càries, hipoplàsies). L'estudi d'aquestes peces dentàries permet afirmar que es tracta d'un conjunt que encaixa sense cap problema en les sèries dentàries de la prehistòria de Catalunya i més concretament en els conjunts coneguts de l'edat del bronze.

Globalment, aquestes dades permeten proposar, com a hipòtesi referent al ritual funerari emprat en la Cabana de Perauba, que es tractaria d'un lloc d'inhumació múltiple, a partir d'enterraments primaris successius. No s'aprecia, a partir de les dades de què disposem, que el dret a ser inhumat en aquest sepulcre fos restringit a una determinada part del grup, almenys pel que fa a les edats dels morts i com posa de manifest la presència d'individus infantils (entre 1 i 9 anys). Aquesta constatació, però, caldria contrastar si es pot ampliar a possibles diferències per sexe i/o a possibles diferències en raó de desigualtats socials internes dels grups, que s'hauran d'establir a partir del coneixement d'altres sepulcres millor conservats i dels llocs d'hàbitat dels grups que visqueren en aquesta zona i que construïren i/o utilitzaren aquest tipus de sepulcres.

Pel que fa als aixovars que acompanyarien aquests individus, tan sols podem posar de manifest la seva existència, testimoniada per la troballa d'un vas ceràmic amb nansa d'apèndix de botó, d'un/a anell/a en bronze, de dues denes de collaret en calcària i d'una peça lítica en cristall de quars. L'estat de conservació de la cambra ens impedeix precisar més qüestions a l'entorn de les característiques dels aixovars.

Des del punt de vista de l'arquitectura, l'altra part del conjunt que cal destacar és el túmul. Per les seves dimensions, 14 m de diàmetre, es pot considerar com un túmul de format mitjà. El túmul de la Cabana de Perauba sol classificar-se com un túmul de tipus tarter, és a dir, realitzat amb una acumulació de pedres i terra. Pensem que aquesta definició, emprada a bastament, no dóna una idea exacta del seu grau de planificació i execució. Tal i com s'ha exposat, l'excavació sistemàtica d'aquest túmul va posar en relleu l'existència de diferents nivells a partir del tipus i mida dels materials presents, i que són la prova del grau de planificació d'aquest tipus de construccions en les seves diferents parts.

Cal remarcar la troballa, en la trinxera NO, d'un nombre destacable de fragments de ceràmica, que per les seves característiques tècniques i tipològiques es poden considerar com contemporànies dels elements més característics localitzats en la zona de la cambra, com el vas amb nansa d'apèndix de botó.

Si bé l'estat de conservació del conjunt no ens permet precisar quina seria la cronologia en què es va construir, sí que podem aproximar-nos *grosso modo* a l'etapa en què va ser utilitzat a partir tant de la presència d'algun element de la cultura material considerat especialment significatiu, com és el vas amb nansa d'apèndix de botó, com de la pròpia classificació tipològica del megàlit.

El vas amb apèndix de botó de tipus cilíndric es constitueix de moment com el millor indicatiu cronològic del conjunt. La cronologia dels vasos amb apèndix de botó, com hem vist, solen situar-se entre l'horitzó campaniforme final i les darreres manifestacions megalítiques, és a dir, en allò que en cronologia relativa es coneix a Catalunya com el bronze mitjà. Pels vasos amb apèndix de botó cilíndrics, es proposa que la seva utilització es faria a partir del 1.500 B. C. (MAYA 1992).

Pel que fa a la resta de materials recuperats, cal assenyalar que les característiques dels fragments ceràmics, i en particular de les vores planes o engruixides que poden portar el llavi decorat amb impressions d'ungla o petites incisions, són corrents en els jaciments del bronze mitjà de Catalunya, on també poden trobar-se elements com l'anell/a en bronze, les denes de collaret en calcària o la peça en cristall de quars.

Pel que fa a la tipologia del sepulcre, hem vist que es tracta d'una cambra simple. Les cambres simples formen el grup tipològic més nombrós de Catalunya. Les trobem principalment a les terres altes interiors del Pirineu i Pre-pirineu, amb una forta concentració a l'Alt Urgell, el Solsonès, els Pallars, la Cerdanya, el Capcir i el Berguedà, trobant-se algunes al Ripollès, els Aspres del Canigó i la part occidental de l'Albera. Cronològicament, sembla que es construïren entre el 2200 i el 1600 aC, com posaria de manifest la troballa de materials campaniformes i epicampaniformes en algunes d'elles. Entre el 1500-1200 aC ja no sembla que es construïren nous megàlits, sinó que es reutilitzen per gent que presenten influències culturals originades en els grups de la Polada, com són per exemple els vasos ceràmics amb nansa d'apèndix de botó. És el que dins de l'esquema evolutiu del megalitisme a Catalunya es coneix com Submegalitisme IV (CASTELLS 1984).

La troballa a la Cabana de Perauba d'un vas amb nansa d'apèndix de botó en el context d'una cambra simple és molt coherent amb les troballes fetes en altres sepulcres megalítics de la zona i pels quals tradicionalment es dóna aquesta cronologia del bronze mitjà (1500-1200 aC sense calibrar). D'acord amb aquesta interpretació, les cambres simples es construïren durant el bronze antic i tindrien una llarga perduració com demostraria justament la presència de ceràmiques amb nanses d'apèndix de botó que cobreixen tot el bronze mitjà (VILARDELL 1987a). En aquest sentit, la utilització de la Cabana de Perauba s'ha de situar entre les darreres manifestacions megalítiques que es registren a Catalunya.

La Cabana de Perauba està relacionada amb un conjunt de sepulcres megalítics que, per la seva localització geogràfica, per les seves característiques arquitectòniques, pels materials arqueològics que contenen i per la cronologia relativa que se'ls atri-

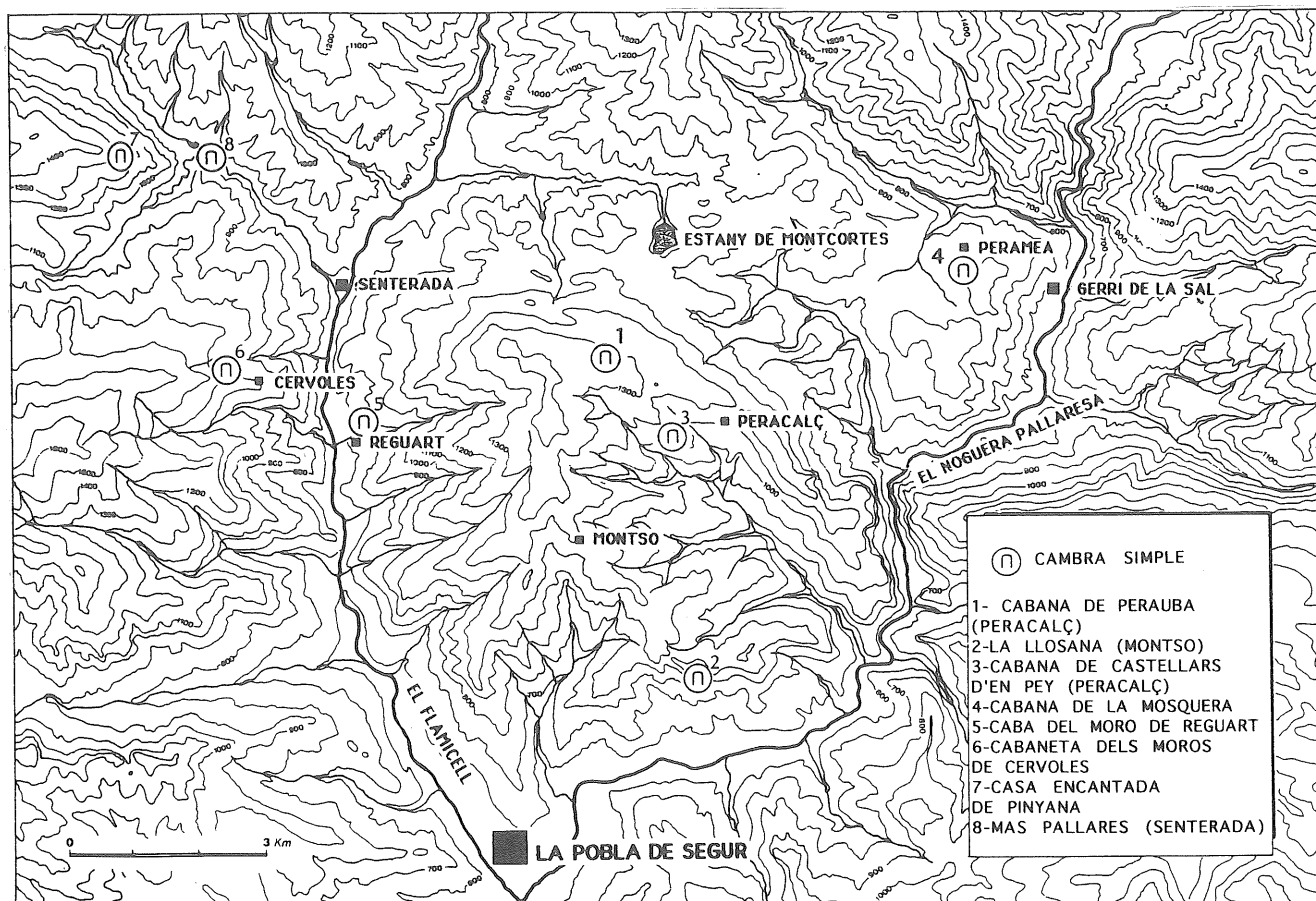


Figura 7. - Localització dels dòlmens del «Grup del Pallars».

bueix, constitueixen el que en la bibliografia es coneix com el «grup megalític del Pallars» (fig. 7) i que, com planteja R. Vilardell (1987a) s'han de considerar com fortament relacionats amb el corrent de les darreres construccions megalítiques del bronze anticmitjà.

En una regió relativament estreta situada en terrenys pre-pirinencs, que es troba al nord dels congostos d'Erinyà i de Collegats, emmarcada entre les dues vessants del riu Flamisell i la conca de la Noguera Pallaresa i en cotes que oscil·len entre els 600 i els 1.800 msnm, es coneix un grup de 9 sepulcres megalítics (fig. 7): Cabana de la Mosquera (Peramea), Cabana de Perauba (Peracalç), Cabana de Castellars d'en Pey (Peracalç), Cabana de Montsor (Montsor), Mas Pallarès (Senterada), Casa Encantada de Pinyana (Senterada), Cabana del Moro de Reguart (Senterada), Cabaneta dels Moros de Cérvoles (Senterada) i Serrat de Rebolls (SERRA RÀFOLS 1923; VILARDELL 1987a).

Aquests monuments s'han conservat de forma diferent. Tots ells són enterraments múltiples que es poden incloure dins de la mateixa tipologia constructiva, les cambres simples. Es tracta d'estructures més o menys rectangulars construïdes al mig de túmuls. Les cambres són més grosses si estan fetes amb lloses de conglomerats i més petites si es fan amb lloses de calcària, com seria el cas de la Cabana de Perauba. Els túmuls es qualifiquen sempre de tipus tarter, però com ja hem vist, aquesta denominació pot amagar d'alguna manera la realització d'un remarcable esforç

tècnic i d'una notable inversió de treball. En conjunt, però, formen un grup homogeni del qual, com ha demostrat l'excavació de la Cabana de Perauba, encara queden força aspectes per conèixer.

6. Consideracions finals

Al 1923, J. de C. Serra Ràfols afirmava, en relació amb la Cabana de Perauba: «... Com diem les cates que hi realitzàrem no donaren cap resultat i dubtem que una excavació més completa tingués major èxit». En aquesta asseveració, estem segurs que neix la idea repetida per altres autors (per exemple PERICOT 1950) de la impossibilitat de poder recuperar d'aquest megalit qualsevol mena d'informació que no fos l'estrictament arquitectònica. Malgrat aquests plantejaments, l'excavació de la Cabana de Perauba ha permès aportar interessants novetats en el coneixement del fenomen megalític en el Pallars i plantejar les estratègies de futur necessàries per avançar en la investigació dels monuments megalítics en aquesta zona.

En primer lloc s'ha pogut determinar per primera vegada en el Pallars l'arquitectura global d'un d'aquests monuments, excavant-se el túmul, cosa que ens permet conèixer el grau d'estructuració d'aquesta construcció que, si bé no assoleix el grau d'espectacularitat d'altres manifestacions megalítiques en altres zones, permet constatar l'alt grau de planificació del conjunt.

En segon lloc, es posa de manifest que es tracta d'un lloc d'enterrament múltiple amb la utilització d'un ritual d'inhumació primària successiva, amb presència d'individus adults i d'individus subadults. Això ens permet plantejar interrogants sobre la utilització d'aquestes construccions per part del grup que les realitzà i sobre la durada de la seva utilització.

Per contra, en el camp de la cronologia absoluta o en el camp dels aixovars, l'excavació no ha aportat grans novetats. En el primer, no s'ha aconseguit cap element nou que recolzi o contradigui el que tradicionalment s'ha vingut afirmant. En el camp de la cultura material tampoc hi ha novetats ni quantitatives ni qualitatives (troballes d'elements culturals fins ara desconeguts en aquests monuments, disposició de l'aixovar dins de la cambra i en relació amb algun dels inhumats,...) que portin a replantejar el que ja es coneixia.

El conjunt de totes aquestes dades i resultats ens aboquen a plantejar la necessitat de realitzar un

projecte d'investigació en aquesta zona del Pirineu que permeti en una primera etapa la localització de nous monuments i en una segona etapa la seva excavació per tal de poder arribar a conèixer millor l'extensió i les característiques del fenomen megalític en el Pallars, avançant en el coneixement dels trets específics d'utilització d'aquests monuments (nombre i caràcters qualitius dels individus enterrats, possibles rituals, cronologia, etc.) i de les condicions paleoecològiques i paleoeconòmiques dels grups que els construïren i utilitzaren. Paral·lelament, cal completar el reestudi dels monuments ja coneguts, revisió que s'ha demostrat que pot aportar dades prou interessants.

Xavier Clop i García,
Josep-Miquel Faura i Vendrell

Laboratori d'Arqueologia Prehistòrica
Universitat Autònoma de Barcelona

Bibliografia

BARRIL, RUIZ ZAPATERO 1980

Barril, M. i Ruiz Zapatero, G. (1980), «Las cerámicas con asas de apéndice de botón en el NE de la Península Ibérica» *Trabajos de Prehistoria*, 37, 181-219, Madrid.

CASANOVAS 1978

Casanovas, Xavier (1978), «Jaciments arqueològics al Pallars», *Notes per a recuperar la nostra història. Pallars 1978*, número extraordinari d'*Escudella*, 6-9, la Pobla de Segur.

CASTELLS 1984

Castells, J. (1984), «El fenómeno megalítico en Cataluña. Últimos trabajos», *Actas de la Mesa Redonda sobre Megalitismo Peninsular*, 8-14 Octubre 1984, 111-131.

CLOP-FAURA 1995

Clop, X. i Faura, J. M. (1995), *El dolmen de la Cabana de Perauba (Peracalç, Pallars Sobirà)*, memòria d'excavació, Servei d'Arqueologia de la Generalitat de Catalunya, inèdit.

CLOP, FAURA, RIBÉ (en premsa)

Clop, X., Faura, J. M. i Ribé, G. (en premsa), «El dolmen de la Cabana de Perauba (Peracalç, Pallars Sobirà): noves aportacions a l'estudi del fenomen megalític als Pirineus», *I Simposi de Poblament dels Pirineus. Andorra la Vella - 22, 23, 24 Octubre 1992*, Andorra la Vella.

CURA, VILARDELL 1993

Cura, M. i Vilardell, R. (1993), «Estat actual de la investigació sobre el megalitisme a Catalunya», Padró, J. et al.: *Homenatge a Miquel Tarradell*, 159-196; 1a ed., Curial Edicions Catalanes, Barcelona.

DD.AA. 1984

DD.AA. (1984), *Gran Geografia Comarcal de Catalunya. El Pallars, la Ribagorça i la Llitera*, vol. 12, Fundació Enciclopèdia Catalana, 1a ed., Barcelona.

DEDET, PY 1975

Dedet, B. i Py, M. (1975), «Classification de la céramique non tournée protohistorique du Languedoc Méditerranéen». *Revue Archéologique de Narbonnaise*, Supplément 4, 1a ed., París.

ICC 1989

ICC (1989), *Mapa Geològic de Catalunya. E 1:250.000* Institut Cartogràfic de Catalunya; 1a ed., Generalitat de Catalunya, Barcelona.

IGC

IGC, full 66-21 (Montcortès). 1:25.000.

LAPLACE 1973

Laplace, G. (1973), «Sobre la aplicació de las coordenadas cartesianas en la excavación estratigráfica», *Speleon*, 20, 139-159.

MAYA 1992

Maya, J. L. (1992), «Calcolítico y Edad del Bronce en Cataluña», Trilla Miranda, P. (coor.) (1992) *Aragón/ Litoral Mediterráneo: Intercambios culturales durante la Prehistoria*, 515-554, Institución Fernando el Católico, 1a ed., Zaragoza.

MOLIST, CRUELLS i CASTELLS 1987

Molist, M., Cruells, W., Castells, J. (1987), «L'àrea megalítica de Tavertet», *Cota Zero*, 3, 55-69; Vic.

PERICOT 1950

Pericot, L. (1950), *Los sepulcros megalíticos catalanes y la cultura pirenaica*, Consejo Superior de Investigaciones Científicas, 2a ed., Barcelona.

RODRÍGUEZ DUQUE 1978

Rodríguez Duque, J. I. (1978), «El sepulcro megalítico de la Llosana, en Montsó (la Pobla de Segur)», *Información Arqueológica*, 27-28, 96-96.

SERRA RÀFOLS 1923

Serra Ràfols, J. de C. (1923), «Exploració arqueològica al Pallars», *Butlletí de l'Associació Catalana d'Antropologia, Etnologia i Prehistòria*, vol. I, 69-144, Barcelona.

TOLEDO 1990

Toledo, A. (1990), *La utilització de les coves des del Calcolític fins el Bronze Final al NE de Catalunya (2200-*

650 aC), tesi doctoral inèdita, Universitat Autònoma de Barcelona.

VIDAL 1894

Vidal, L. M. (1894), «Más monumentos megalíticos en Cataluña», *Memorias de la Real Academia de Ciencias y Artes de Barcelona*.

VILARDELL 1987a

Vilardell, R. (1987a), «Origen i evolució del megalitisme a les comarques centrals i occidentals de Catalunya: II. L'edat de Bronze», *Cota Zero*, 3, 84-92, Vic.

VILARDELL 1987b

Vilardell, R. (1987b), «Un avenç entorn als sepulcres megalítics de les comarques pallareses», *Collegats*, I, 45-57, Centre d'Estudis del Pallars, Lleida.