

## **LA CONQUESTA DE LA PLANA. LES DESSECCACIONS**

La recuperació demogràfica que experimenta la zona del Baix Ter a partir del segle XVI -sobretot gràcies a la immigració de gent provinent del Pirineu i del costat francès- es tradueix en una major ocupació de la plana: més homes vol dir necessitat de més recursos alimentaris i això comporta tenir més camps de conreu.

El procés d'obres de colonització de la plana, iniciat als segles XIV-XV, s'accentua ara, als segles XVII-XVIII. La introducció de nous conreus i noves tècniques, provinents essencialment de la Catalunya Nord, un canvi en el règim de la propietat (repartiment de terres comunals), el conreu de noves terres..., tot afavoreix el desenvolupament agrari.

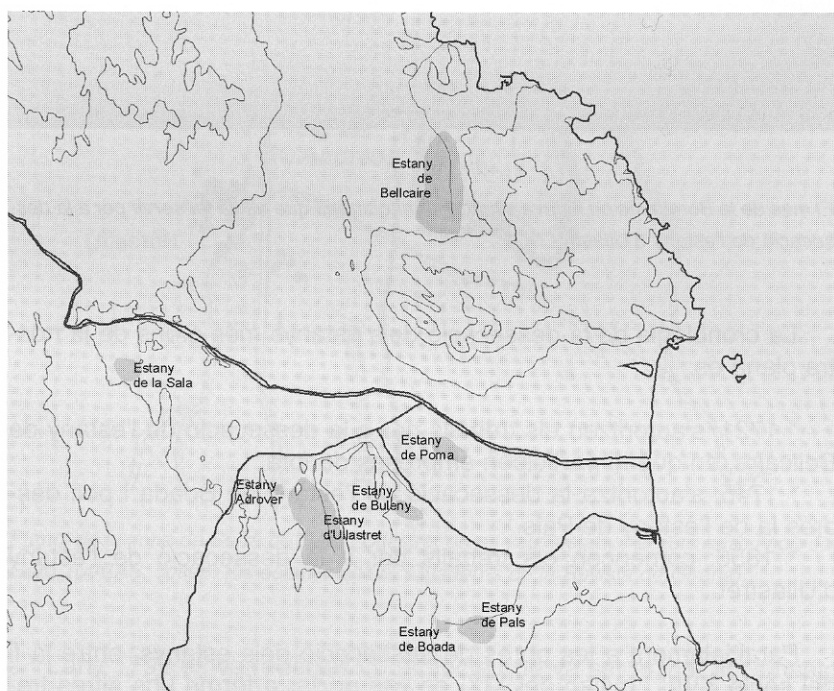


*Els camps es van fer cada cop més abundants en una plana que s'anava "humanitzant".*

Alguns dels estanys van anar desapareixent per causes naturals. Ara bé, la majoria van ser dessecats per l'home per ocupar les terres que inundaven.

Tot i algunes obres de dessecació realitzades als segles XIV-XV, la gran etapa d'ocupació d'aquestes terres se situa als segles XVIII-XIX, que és quan desapareixen tots aquests estanys.

La fam de noves terres a causa del creixement demogràfic va portar els nostres avantpassats a buscar-les on fos. Els estanys eren llocs bons, ja que la terra era molt fèrtil.



*Per a la realització de la dessecació dels estanys, als segles XVIII i XIX, es van construir, o aprofitar, una sèrie de recs que servien per escórrer l'aigua i portar-la cap a rieres properes i als rius Ter i Daró.*



*El mas de la Bomba és on estava situada la maquinària que es va fer servir per a la dessecació de l'estany d'Ullastret.*

La cronologia de la dessecació dels estanys més grans de la nostra plana és:

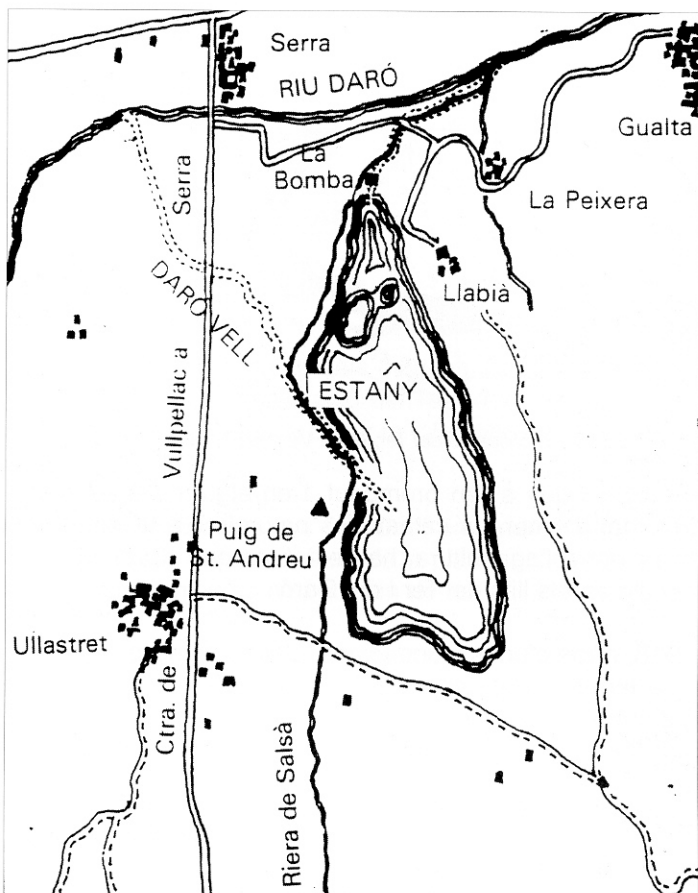
\* 1721: s'autoritzen els treballs per a la dessecació de l'estany de Belcaire, en què hi participen empreses de fora.

\* 1745: s'autoritza la dessecació de l'estany de Boada i poc després la de l'estany de Pals.

\* 1856: comencen els treballs per a la dessecació de l'estany d'Ullastret.

Paral·lelament a les obres de dessecació dels estanys, entre la fi del segle XVIII i mitjan del XIX, es van portar a terme uns altres treballs que també anaven encaminats a obtenir més terres per al conreu i, a la vegada, a controlar les conseqüències de les inundacions periòdiques causades per les riuades.

Ens referim a la rectificació del darrer tram del riu Ter i als projectes de canalització del Daró, portada a terme al nostre segle.



Plànol de la zona de Serra de Daró i Ullastret on es veu l'estany i el curs antic i nou del Daró. (MATAS, Josep, *Els estanys eixuts. Quaderns de la Revista de Girona*).

L'any 1792 es va redactar un projecte que va ser enviat al Consejo de Castilla, per treure els meandres que feia el Ter a la zona de Canet de la Tallada i modificar la seva desembocadura.

Inicialment, es va rectificar la zona de Canet. Els treballs per a la desviació de la desembocadura, després d'una sèrie de discussions sobre la seva conveniència, no es van portar a terme fins a la primera meitat del segle passat. El riu va ser portat del Ter Vell, a l'Estartit, fins a la Gola actual. Amb aquests canvis es van aconseguir unes noves terres que van ser repartides (les antigues deveses del senyor de Sant Jordi).

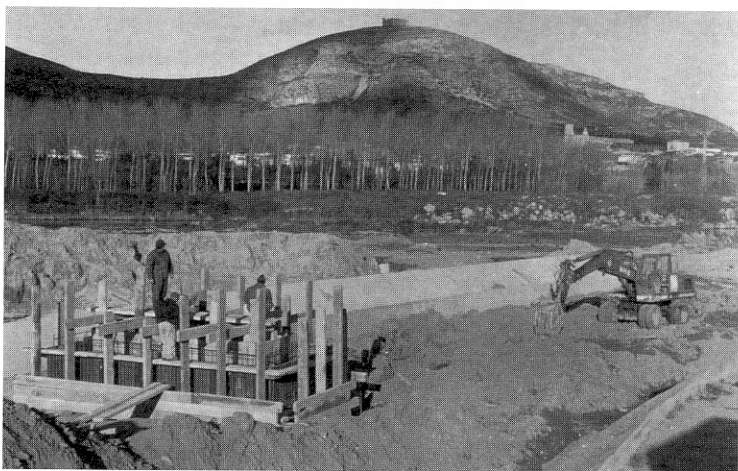


*Plànol del projecte de rectificació del Ter, entre Verges i la desembocadura.*

Altres obres que s'han promogut, i en alguns casos, s'han dut a terme, per tal d'evitar les catàstrofes naturals i, a la vegada, obtenir més terres per a l'agricultura, han estat les que s'han fet al llarg del nostre segle en els llits del Ter i del Daró.

El 1918, arran d'unes inundacions, alguns municipis demanen que es porti a terme l'enllitament del Daró. El 1935, es demana la construcció d'obres de defensa en els marges del Ter, Torroella avall, per evitar inundacions de les terres i que el riu canviï de curs.

Els anys 70 es porta a terme la canalització del Daró cap al Ter i la construcció de les motes d'aquest darrer, des de la Reclosa fins al mar.



*A principi de la dècada dels setanta es van construir les motes del riu Ter, des de la Reclosa fins a la desembocadura, i el canal que porta una part de les aigües del Daró al Ter.*