

EL CASTELL DEL MONTGRÍ

SINGULARITAT DEL CASTELL DEL MONTGRÍ

Us haureu adonat del nombre considerable de castells que hi ha en aquesta comarca. Aquí, ben a prop, hi tenim els de Bellcaire, Begur, Palau-sator, Peratal·lada, Vulpellac, la Bisbal, Castell d'Empordà, Foixà, etc. Essent aquest país una terra de pas, escenari d'invasions i de guerres, els nostres avantpassats es van veure obligats a fortificar-se. Les antigues ciutats emmurallades d'Empúries i d'Ullastret degueren donar la pauta per a la construcció dels nous pobles.

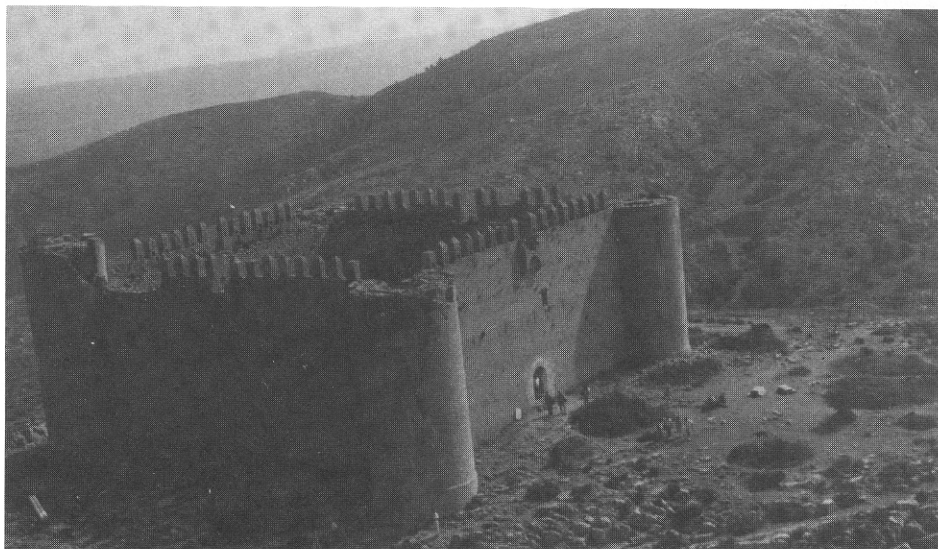
La forma més elemental de protecció fou la muralla, amb unes torres situades estratègicament al seu perímetre.

Fixeu-vos que l'estructura urbana de la vila de Torroella és la dels antics campaments romans, amb dos eixos perpendiculars que es creuen en una plaça i successives vies paral·leles que formen un reticulat ortogonal de carrers. La muralla tancava tot el conjunt i les torres protegien les portes i els angles del recinte.

El tipus més primitiu del que se'n pot dir un castell consisteix en una torre voltada per una muralla. La torre contenia l'habitable indispensable i la muralla delimita el pati, en el qual s'anaven aixecant coberts per a la guarnició i el bestiar.

La gran torre cilíndrica que hi ha a Cruïlles se suposa que fou el nucli d'un d'aquests castells elementals i l'anomenada Torre de les Hores, de Pals, també té probablement aquest origen.

Al programa de construcció dels castells s'hi sumaren posteriorment una sèrie d'elements tals com la sala on els senyors exercien les funcions pròpies de la seva



El Castell del Montgrí just abans de començar les obres de consolidació.

jurisdicció, la torre de l'homenatge, la capella, la plaça d'armes, etc. Així, l'arquitectura dels castells podia arribar a ser força complexa. Per altra banda, moltes vegades s'hi anaven afegint noves muralles per fer-los més inexpugnables, tot aprofitant les condicions naturals del terreny.

Els castells catalans en general, però, es caracteritzen per la poca complicació que presenten. La seva seguretat es basava en la solidesa dels seus murs i torres i, quan el terreny ho permetia, s'envoltaven amb valls o fossats, com és el cas de Peratallada.

Els castells empordanesos, que tenen el seu origen en els murs grecs, íbers i romans, normalment són edificacions irregulars, resultat de successives ampliacions, mutilacions i afegits diversos. La construcció sol ser rústega i les pedres ben escairades només són les dels brancals, llindes i cantonades.

El nostre castell, però, és un cas singular dins d'aquest conjunt de castells empordanesos. La seva estructura obeeix a un pla molt concret. Està dins de la tendència de les forteses d'Orient que en els segles XII i XIII es difongueren per Europa després de les Croades. Són castells de planta regular amb torres cilíndriques encastades a les muralles.

El castell del Montgrí és semblant al de Villandraut, a la Girona. Recorda també el de Bellver, de planta circular, construït a la mateixa època a Mallorca.

El 28 de maig de 1293 Jaume II ordenà la construcció del castell al cim del Montgrí. Però, com ja sabeu, l'obra va quedar a mig fer.

Només es bastiren els murs que en formen el perímetre —un quadrat de 31 metres de costat— amb les quatre torres adossades als cantons.

Possiblement el castell hauria format part d'un recinte fortificat més extens, ja que a l'exterior hi ha una cisterna que recull les aigües del vessant nord del cim.

Els murs tenen uns 13 metres d'alçària. Els panys exteriors són completament llisos, de carreus de pedra ben treballats, disposats en filades horitzontals. Només a la base de les torres hi sobresurt un sòcol.

La façana principal és la de migdia. La porta, d'1'80 metres d'amplada, amb un arc de mig punt de grans dovelles, està exactament centrada. Dues rengleres d'espitlleres indiquen els nivells de les dues plantes que havia de tenir el castell i, a l'alçada del pis superior, hi ha l'única finestra d'aquesta façana, amb una fina columna i dos arquets de mig punt recolzats en un capitell. Setze merlets coronen el mur i, entre els dos del centre, hi ha un gran matacà que descansa sobre dues mènsules.

Les altres façanes són pràcticament iguals a la de migdia, si bé a la de llevant hi ha dues finestres, una a la de ponent i cap a la de tramuntana.

Les quatre torres són semblants, però només les dues de l'est són ben iguals. El diàmetre de la torre S.O. és de 7 metres, mentre que a les altres tres és de 6'40 metres. La torre N.O., que sobresurt 2'50 metres per damunt dels murs, presenta interiorment tres nivells, mentre que les altres torres queden enrasades amb l'última filada dels murs i tenen només dues plantes.

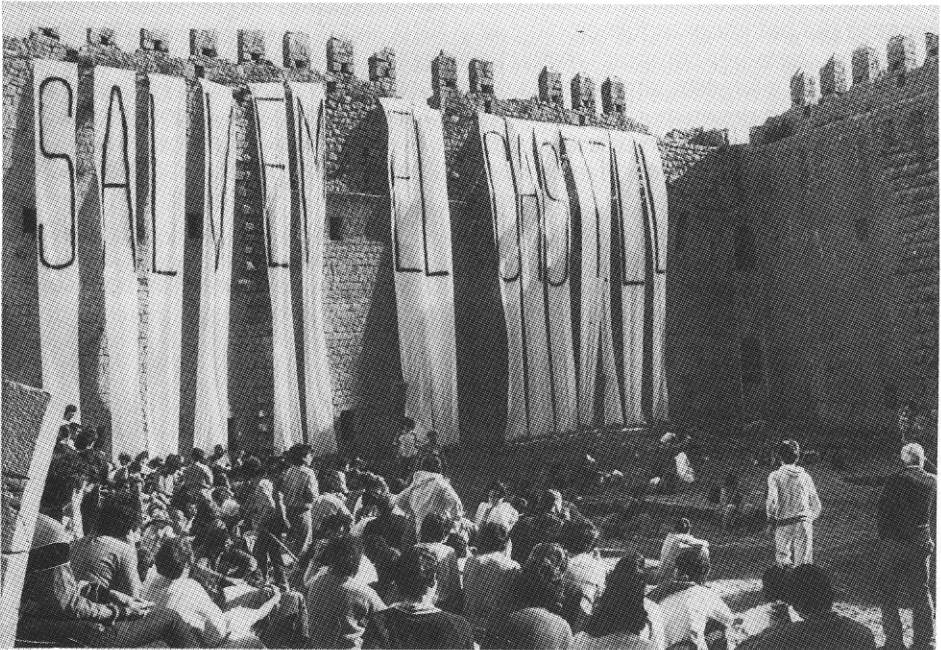
Es pot entrar a les torres per unes portes, amb arc de mig punt, situades en els angles que formen els murs interiorment.

A dins del castell, s'hi pot apreciar el paviment de pedra del pati central, quadrat, del qual havien de rebre llum i ventilació les diverses dependències de l'edifici. A sota d'aquest paviment hi ha una cisterna, amb volta de canó, que havia de recollir les aigües plujanes de la coberta i del pati.

En els panys interiors dels murs hi ha unes lligades i arrancades d'arcs i de voltes, que permeten determinar exactament l'estructura que havia de tenir l'edifici. Per les lligades es pot observar que l'obra constava de quatre naus, amb volta de canó: una nau a la part posterior, paral·lela a la façana principal. També s'hi poden veure les arrencades d'uns arcs, transversals a les naus, que haurien de sostenir les bigues del sostre de la planta baixa.

La disposició de tots els elements constructius estava pensada bàsicament per a la defensa. La situació de les torres, la disposició i orientació de cadascuna de les espielleres, els merlets i els matacans, el gruix extraordinari dels murs, tot estava perfectament planificat per a la protecció davant dels sistemes d'atac propis de l'època.

En el llibre de Francesc Eiximenis «Dotzè del Crestià» es descriuen les diverses formes d'assetjar un castell o fortificació en el segle XIV: «Ab ballestes e ab arcs sagitaris, ab darts e ab pedres en fones», «escalar lo mur en molts llocs ensems», «cavar e sotscavar lo mur amagadament», «gitar pedres contra lo mur, a pedra perduda», etc. Per a tot això els atacants disposaven dels ginys o màquines de guerra. Un dels més espectaculars era la bastida. Consistia en una gran torre de fusta, coberta de cuir, més alta que el mur que es volia assetjar. Aquesta torre s'acostava arran del mur per mitjà d'un complicat sistema de cordes i politges. La bastida tenia interiorment tres pisos, de manera que els guerrers del pis superior llançaven pedres i sagetes a l'interior de la fortificació mentre els del pis intermedi intentaven penetrar al camí de ronda, entre els merlets, i els del pis inferior es dedicaven a foradar el mur amb pics.



Acció popular per la salvaguarda del Castell del Montgrí el novembre de 1985.

Però quan es va construir el castell de Montgrí estava començant una evolució en els castells catalans. Aleshores deixaven de tenir una finalitat exclusivament militar i conjugaven la seguretat pròpia de les fortificacions amb el refinament de les residències dels reis i senyors. Fou en aquesta època de transició quan l'art i la decoració començaren a integrar-se en l'arquitectura dels castells. Això explica l'existència de les escasses però delicades finestres geminades, amb bells capitells, en els sobris i fermes murs del castell.

LA RESTAURACIÓ

Certament és una llàstima que el castell quedés a mig fer. Però per altra banda, el fet de quedar inacabat, sense cap afegit d'èpoques posteriors, fa que aquest monument sigui un model dels sistemes constructius d'aquells temps i un testimoni d'uns fets històrics de gran importància per a aquest país. Tot, en el castell, encara és autèntic.

Però ja sabeu que els llamps, les pluges, les gelades, les tramuntanades i també l'actitud poc cívica d'alguns inconscients que enfilant-se a dalt dels murs fan caure pedres, tot plegat, ha malmès considerablement la construcció.

Comparant documents gràfics de diverses èpoques es pot apreciar com ha estat precisament en els darrers cinquanta anys quan el castell ha sofert les ferides més importants.

Ja en el segle passat es començà a veure la necessitat de fer quelcom per conservar aquest monument. Des d'aleshores han estat nombroses les persones o entitats que han reivindicat la intervenció dels organismes encarregats de la conservació del patrimoni arquitectònic. L'any 1910, el comte de Torroella de Montgrí va fer una oferta per comprar i restaurar el castell. En els anys 30, el pintor Josep M^a Sert es va interessar també per la restauració del castell però les dificultats per arribar-hi el van desanimar. El 1935, Josep Castells demanava un cop més la conservació del castell en un article publicat a la revista local «Emporion».

L'any 1951 Josep Vert i Planas, que tant ha treballat per a la recuperació del patrimoni històric i arqueològic de Torroella, llançava un crit d'alerta des del llibre de la Festa Major. S'hi instal·laren aleshores quatre parallamps, un a cada torre, però aviat van desaparèixer.

Una campanya engegada en els anys 70 pel Casal del Montgrí va aconseguir desvetllar un cert interès pel problema de la conservació del castell. Fou aleshores que l'Ajuntament de Torroella hi va posar un nou parallamps de tipus radioactiu.

Ara, els serveis tècnics de la Diputació han elaborat un projecte de restauració que segurament aviat es durà a terme. Evidentment es tracta d'una obra delicada i difícil. Jo penso que caldria reparar i consolidar el castell però sense afegir-hi elements o acabaments que puguin minvar la seva autenticitat.

EL CASTELL, «BOTÓ DE LA RODA DE L'EMPORDÀ»

El castell de Montgrí presideix la plana empordanesa i el seu perfil imponent, retallat en el cel, al cim de la muntanya, és conegut i estimat per tots els qui hem viscut en aquestes terres.

Encara que quedés inacabat, el castell és considerat un dels monuments medievals més bells i importants de Catalunya.

L'obra de Lluís Monreal i Martí de Riquer *Els castells Medievals de Catalunya* conté un ampli i documentat estudi sobre el nostre castell, el qual defineix com «una mola pètria gairebé intacta, que apareix als ulls admirats del viatger».

Joan Badia, que a *L'Arquitectura Medieval de l'Empordà* fa una precisa descripció del monument, afirma que «és un exemplar d'arquitectura civil del gòtic primitiu, un dels més notables del Principat».

El procés de l'extinció del comtat d'Empúries i tots els fets relacionats amb la construcció del castell són extensament tractats a la *Historia del Ampurdán* de Josep Pella i Forgas, editada l'any 1883. Aquesta obra reproduïx uns fragments d'un interessant article sobre el castell de Montgrí, publicat per l'enginyer E. de Mariàtegui el 1867 a la revista «El arte de España».

Són nombrosos els estudis sobre el castell en els tractats i revistes especialitzades. Vull destacar l'article publicat per Pere Castells en el *Llibre de la Festa Major* de 1972.

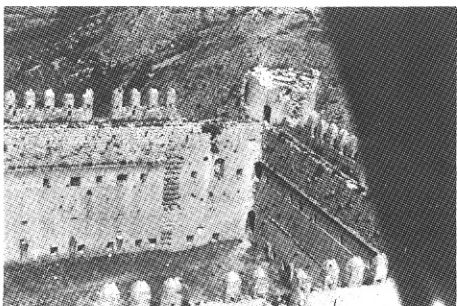
Josep Pla, en el conjunt de la seva extensa obra, ha dedicat moltes pàgines al nostre castell.

El periodista Narcís-Jordi Aragó explicava aquesta anècdota a la «Revista de Girona» del passat mes de novembre:

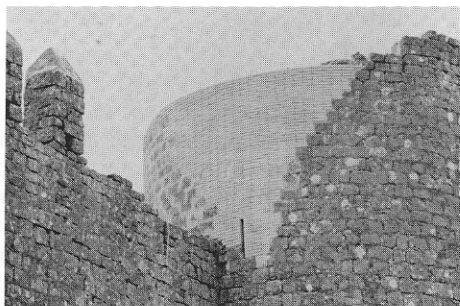
«Diuem que Josep Pla es trobava de viatge pel Japó amb una colla d'amics, quan de sobte el conductor va aturar el cotxe i va confessar que s'havia desorientat i que no sabia cap a on havien d'anar. En Pla no es va amoinar gens, va mirar a banda i banda d'aquella vasta extensió de terreny i va preguntar, impertèrrit: — Vejam: on és el castell de Montgrí?»

Sobre el tema sempre polèmic de la restauració d'un castell, Pla havia escrit aquestes ratlles: «Un castell excessivament restaurat és un castell sense misteri, amb alguna cosa de fred i ortopèdic. Per anar bé, els castells han de caure un xic en runes, han d'ésser plens de sargantanes i d'herbes folles i han de fer la impressió d'abandonats».

Pla va qualificar el castell de Montgrí com «el botó de la roda de l'Empordà» i «la flor de pedra del país» i en va escriure lloances tan belles com aquest fragment del capítol dedicat al castell a l'obra «De l'Empordanet a Perpinyà»: «Els empordanesos, sigui quin sigui el nostre lloc de residència, tenim el castell de Montgrí



El pati interior del castell abans de les obres de consolidació.



Detall de l'obra de consolidació del Castell.

davant dels ulls tota la vida. Només hem d'obrir una finestra o fer quatre passes perquè se'ns aparegui. I el curiós és que com més el mirem més ens agrada. No ens cansem mai de mirar-lo. I quan som fora del país el portem en la nostra memòria més íntima, personal i callada».

Aquestes parets i aquestes torres que fa gairebé set-cents anys va aixecar Jaume II al cim del Montgrí són avui tot un símbol per als torroellencs. Són una imatge inseparable del nostre paisatge.

FRANCESC BATLLE I LLORET