

Els Dorcatominae de la península Ibèrica i illes Balears. 2a nota. El gènere *Dorcatoma* Herbst, 1792 (Coleoptera: Ptinidae)

Amador Viñolas

Consorti del Museu de Ciències Naturals de Barcelona. Laboratori de Natura
Col·lecció d'Artròpodes
Passeig Picasso, s/n. 08003 Barcelona
av.rodama@gmail.com



Manuscrit rebut el setembre de 2012

Resum

Es continua amb aquesta nota la revisió de la subfamília Dorcatominae a la península Ibèrica i les illes Balears. Es donen els caràcters taxonòmics, la distribució, la biologia i la bibliografia de les vuit espècies del gènere presents a la Península, ja que no hi ha cap citació de les Balears.

S'aporten claus subgenèriques i específiques, així com la representació gràfica de les antenes, l'últim artell dels palps maxil·lars, l'edeagus en visió ventral amb detall de la peça mitjana i l'habitus de totes les espècies.

Paraules clau: Coleoptera; Ptinidae; Dorcatominae; *Dorcatoma*; revisió; península Ibèrica.

Abstract. *Dorcatominae from the Iberian Peninsula and Balearic Islands. 2nd note. Genus Dorcatoma Herbst, 1792 (Coleoptera: Ptinidae)*

This note continues the review of the subfamily Dorcatominae from the Iberian Peninsula and Balearic Islands. Taxonomic characters, distribution, biology and literature of the eight species present on the Peninsula are given, because there is no citation from the Balearic Islands.

Keys of subgenus and species are given. A graphical representation of the antennae, last segment of maxillary palps, aedeagus in ventral view with details of the median piece and habitus of all species are also given.

Keywords: Coleoptera; Ptinidae; Dorcatominae; *Dorcatoma*; review; Iberian Peninsula.

Introducció

En la primera nota sobre la subfamília Dorcatominae a la península Ibèrica i les illes Balears (Viñolas, 2013), es tracten els caràcters de la subfamília, es donen claus dels gèneres que la integren i es revisen els gèneres *Caenocara* C.G. Thomson, 1859, *Calymaderus* Solier, 1849 i *Mizodorcatoma* Hayashi, 1955, específicament.

En aquesta nota es continua la revisió de la subfamília amb el gènere *Dorcatoma* Herbst, 1792. Vuit són les espècies del gènere presents en l'àrea peninsular, ja que no hi ha dades de la seva presència a les Balears. Es distribueix pel centre i pel nord peninsular, tret de l'extrem nord-oriental, zona ocupada pel gènere *Caenocara*, i amb més presència específica en les cadenes muntanyoses del nord peninsular.

En la revisió del gènere es donen claus de subgèneres i d'espècies, una detallada descripció d'aquest i del seu contingut específic, acompanyat tot del complement gràfic de les antenes, l'últim artell dels palps maxil·lars, l'edeagus en visió ventral amb representació de la peça mitjana i l'habitus de totes les espècies.

En la distribució geogràfica de cada espècie les localitats marcades amb un asterisc corresponen a citacions bibliogràfiques, exemplars que no han pogut ser revisats. La bibliografia relacionada en cada espècie correspon a dades sobre la seva taxonomia, la seva biologia o a citacions de localitats amb presència de l'espècie.

Borowski (1999) divideix el gènere en tres subgèneres, definits bàsicament per la conformació de la pubescència de la part superior del cos i uns més que dubtosos caràcters taxonòmics comentats en els apartats dels subgèneres, i només tenint en compte part de les espècies europees. Mantenim la validesa d'aquests subgèneres a l'espera de la revisió de tot el contingut específic del gènere, conegut de les regions holàrtica i neotropical i de gran part del continent africà (Español, 1968).

Les espècies del gènere són de difícil diferenciació amb els caràcters externs, que són bastant variables, sobretot el color del cos i la problemàtica de la caducitat de la pubescència, motiu pel qual es fa imprescindible la utilització de l'òrgan copulador masculí per a la seva segura identificació.

Gènere *Dorcatoma* Herbst, 1792

Dorkatoma Herbst, 1792: 103

Serrocerus Kugelan, 1792: 486

Dorcatoma Paykull, 1798: 319

Dorcatorna Westwood, 1839: 273 (variació ortogràfica)

Dorcadotoma Agassiz, 1846: 129 (variació ortogràfica)

Dorcadolomun Gistel, 1856: 368

Dorcotoma Lea, 1924: 44 (variació ortogràfica)

Doratoma Hayashi, 1951: 4 (variació ortogràfica)

Dorcadoma Horion, 1961: 248 (variació ortogràfica)

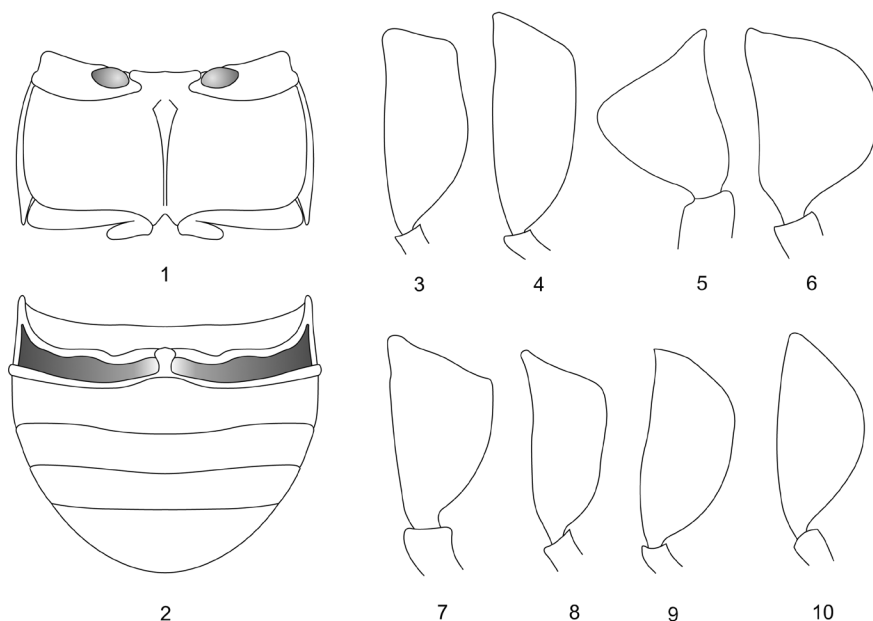
Espècie tipus: *Dorkatoma dresdensis* Herbst, 1792, monotípic

Cos convex, no molt llarg, i de contorn lleugerament oval o subparal·lel; cap molt flexionat, no excavat per sota i totalment cobert pel protòrax en estat de repòs;

antenes de deu artells, en algun cas de nou i amb maça terminal, molt gran, de tres artells, el funicle normalment de cinc artells, amb el segon dentat (Fig. 11-18); ulls dèbilment escotats; últim artell dels palps maxil·lars triangular o bé allargat, amb tendència a securiformes (Fig. 3-10); protòrax transvers i de costats fortament estretits cap a davant; èlitres amb dues estries marginals completes i molt marcades, i sense o amb una o diverses estries humerals, poc indicades i molt curtes, situades en la meitat basal; part mitja del prostèrnum prolongat en dos rectes i llargs processos; mesostèrnum amb un solc mitjà per a la recepció de les antenes; metastèrnum amb el marge anterior excavat per a la recepció de les potes intermèdies i proveït d'un sortint lobulat, amb una fosa o solc mitjà, poc o molt marcada, de manera variable i mai ocupant tota la longitud de la peça (Fig. 1); abdomen amb la primera esternita excavada per a la recepció de les potes posteriors, i les sutures més o menys sinuoses (Fig. 2); potes poc gràcils; edeagus asimètric (Fig. 19-34).

Bibliografia

Borowski (1999); Español (1977, 1979a, b, 1992).



Figures 1-10. Gènere *Dorcatoma*: **1.** Meso- i metastèrnum; **2.** Abdomen. Últim artell del palp maxil·lar de: **3.** *Dorcatoma (Dorcatoma) dresdensis*; **4.** *D. (D.) robusta*; **5.** *D. (Pilosodorcatoma) agenjoi*; **6.** *D. (P.) chrysomelina*; **7.** *D. (P.) minor*; **8.** *D. (P.) setosella*; **9.** *D. (P.) substriata*; **10.** *D. (Sternitodorcatoma) flavicornis*.

Clau de subgèneres

- 1 Antenes de nou artells, amb el funicle de quatre artells, el segon del funicle no dentat (Fig. 18); èlitres amb dues estries marginals i amb la presència d'una sèrie d'estries humerals i dorsals poc visibles, conformades només per punts grossos alineats, abastant quasi l'apex. *Sternitorcatoma* Baranowski
- Antenes de deu artells, amb el funicle de cinc artells, el segon del funicle dentat (Fig. 11-17); èlitres amb dues estries marginals i amb una o dues d'humerals molt curtes i conformades de manera diferent 2
- 2 Pubescència elitral molt curta i poc densa, aplicada sobre la superfície i dirigida cap a l'apex *Dorcatoma*
- Pubescència elitral més llarga i densa, semi- i erecta, una part dirigida cap a l'apex i l'altra, cap als marges, entremesclada.
..... *Pilosodorcatoma* Baranowski

Subgènere *Dorcatoma sensu stricto* Herbst, 1792

Clau d'espècies

- 1 Talla mitjana petita (2.8-4.0 mm); cos d'un color castany rogenc molt fosc a negrós més o menys brillant; metastèrnum amb el solc mitjà allargat i ocupant la meitat apical; antenes segons la figura 11; últim artell dels palps maxil·lars segons la figura 3; edeagus segons les figures 19-20.....
..... *D. (D.) dresdensis* Herbst
- Talla mitjana superior (3.5-4.6 mm); cos d'un color negre brillant; metastèrnum amb el solc mitjà arrodonit i situat en el terç apical; antenes segons la figura 12; últim artell dels palps maxil·lars segons la figura 4; edeagus segons les figures 21-22 *D. (D.) robusta* Strand

Dorcatoma (Dorcatoma) dresdensis Herbst, 1792

Dorcatoma dresdensis Herbst, 1792: 103

Serrocerus glaber Kugelán, 1792: 486

Serrocerus striatus Kugelán, 1792: 487

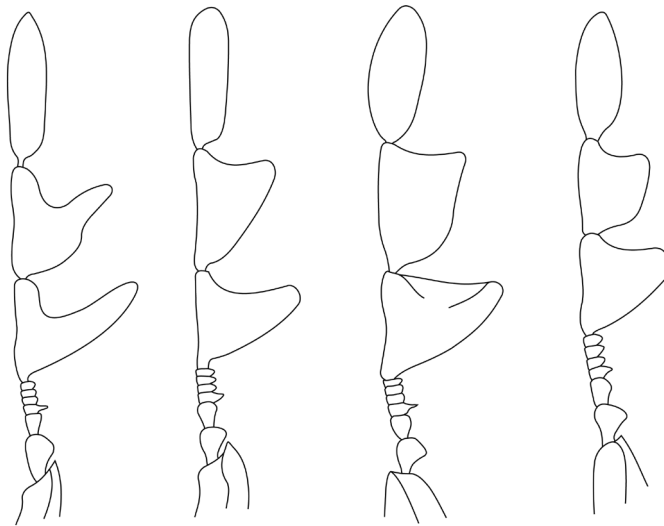
Dorcatoma bistriata Paykull, 1798: 318

Ptilinus dorcatoma Fabricius, 1798: 73

Dorcatoma sinuata C.G. Thomson, 1863: 173

Dorcatoma pallidicornis LeConte, 1874: 274

Longitud de 2.5 a 4.0 mm. Cos convex, de contorn lleugerament oval i d'un color castany rogenc molt fosc a un negrós brillant (Fig. 35); antenes, palps i potes rogencs; pubescència curta, d'un color gris, i dirigida des de la base cap a l'apex, tant la pronotal com l'elitral; superfície amb el puntejat fi i regularment disposat, una mica rugós en la zona discal dels èlitres. Cap i ulls grossos; antenes de deu artells (Fig. 11), el dècim molt allargat i estret, el novè fortament escotat i acuminat, el vuitè transvers i molt escotat, el segon del funicle dentat; últim artell dels palps maxil·lars rectangular i allargat (Fig. 3). Protòrax transvers, amb els costats estre-

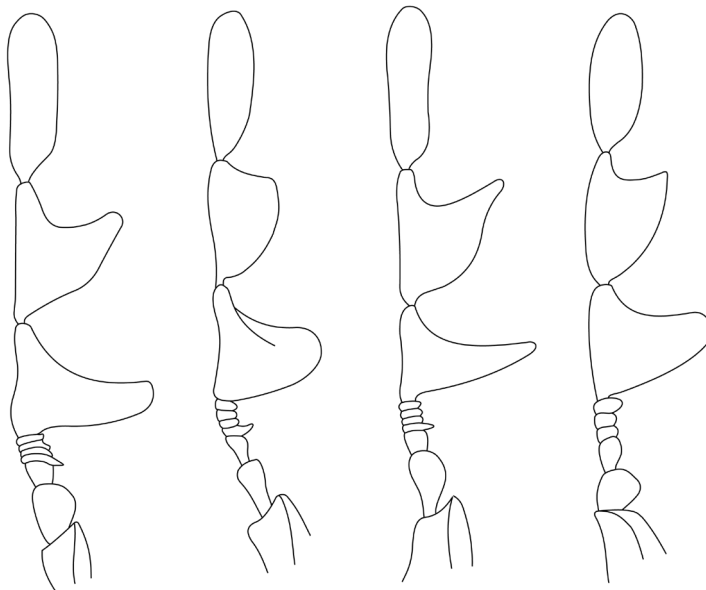


11

12

13

14



15

16

17

18

Figures 11-18. Antenes del mascle de: **11.** *Dorcatoma (Dorcatoma) dresdensis*; **12.** *D. (D.) robusta*; **13.** *D. (Pilosodorcatoma) agenjoi*; **14.** *D. (P.) chrysomelina*; **15.** *D. (P.) minor*; **16.** *D. (P.) setosella*; **17.** *D. (P.) substriata*; **18.** *D. (Sternitorcatoma) flavicornis*.

tits en línia cap a l'apex, 1.93 vegades més ample que llarg, amb la màxima amplària en la base; els angles anteriors aguts i marcats, els posteriors obtusos, arrodonits però ben indicats i lleugerament explanats; els marges i la base finament vorejats. Escutel transvers i lleugerament arrodonit. Èlitres de contorn oval fortament arrodonits a l'apex, 1.63 vegades més llargs que amples presos conjuntament; cal·lus humeral gros i ben visible; amb dues estries marginals completes i molt indicades, i una humeral només indicada per un dèbil i curt solc, els intervals marginals plans. Metastènum una mica deprimat en el disc, el solc mitjà gros, ocupant tota la meitat apical. Abdomen amb la sutura de la segona, tercera i quarta esternites fortament bisinuada; superfície amb el puntejat fort, dens i regular; la pubescència com la de la part superior del cos. Edeagus asimètric segons la figura 21; ben caracteritzat per la forma de la peça mitjana (Fig. 22) i la del paràmer dret.

Femella amb els ulls menys desenvolupats i la maça antenal més gràcil.

Distribució

D'àmplia distribució europea i coneguda també de Sibèria: Alemanya, Àustria, Bèlgica, Bielorússia, Bòsnia, Bulgària, Croàcia, Eslovàquia, Espanya, França, Geòrgia, Hongria, Itàlia, Iugoslàvia, Letònia, Lituània, Països Baixos, Polònia, Regne Unit, República Txeca, Romania, Rússia, Suïssa, Ucraïna.

D'Espanya només s'ha citat de dues localitats, una de la Vall d'Aran (vessant nord dels Pirineus) i l'altra de Lleó (nord-oest peninsular).

Espanya: Lleida (Les), Lleó (Vegas del Condado*).

Biologia

Èspècie polífaga, s'ha localitzat en els Hymenochaetaeae, *Innotus cuticularis* (Bull.) Karst. sobre *Fagus sylvatica*, en *I. radiatus* (Sow. ex Fr.) Karst. sobre *Alnus glutinosa* i *Corylus avellana*, i en *Phellinus* sp. sobre *Alnus glutinosa*, *Betula pendula* i *Salix alba*; en el Ganodermataeae, *Ganoderma applanatum* (Pers.) Pat. sobre *Tilia* sp.; i en el Polyporaceae, *Fomes fomentarius* (L.) Fr. sobre *Alnus glutinosa*, *Betula pendula* i *Salix alba*.

Es desconeix l'hàbitat dels exemplars de la Vall d'Aran; els de Lleó es van recol·lectar en *Fomes* sp. sobre *Salix alba*.

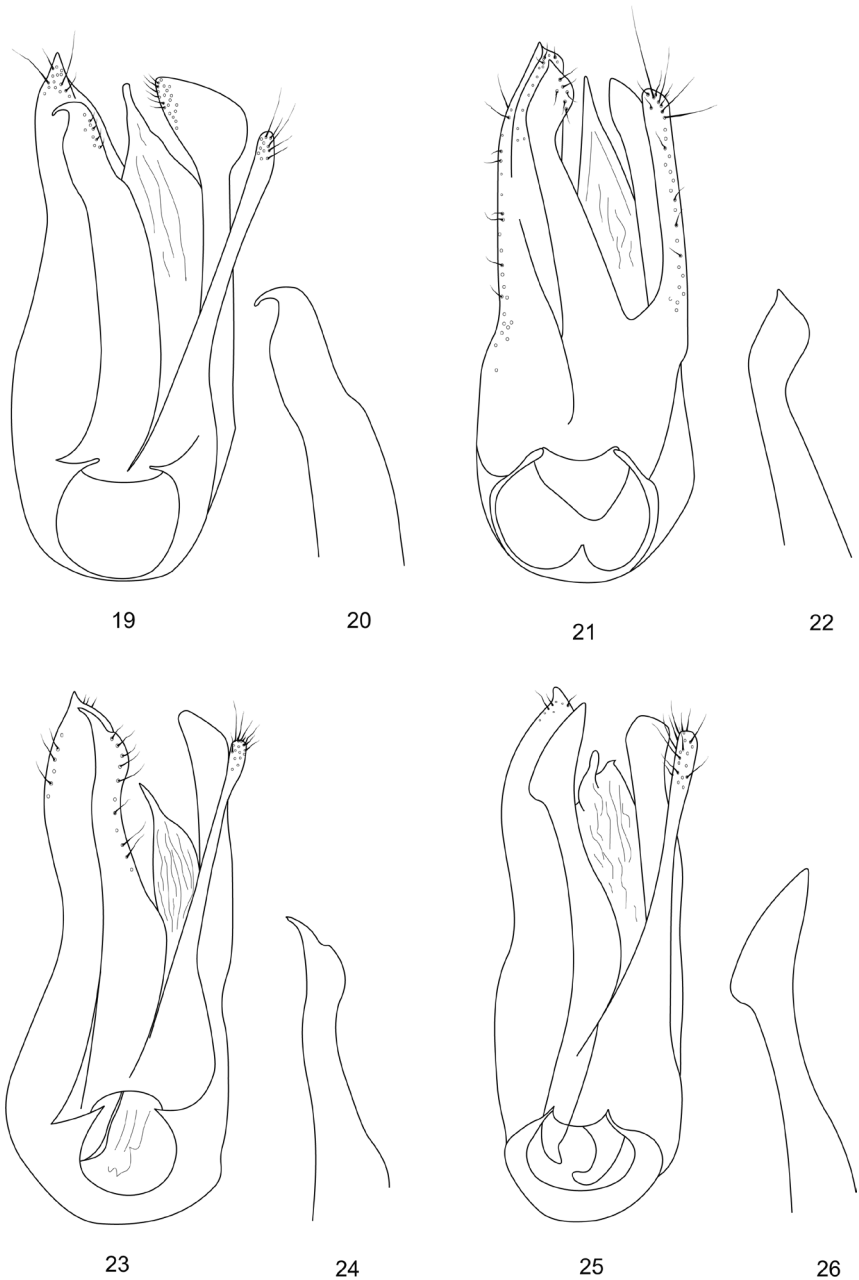
Bibliografia

Audisio et al. (1995); Bercedo i Arnáiz (2006); Borowski (1999); Español (1978, 1992).

***Dorcatoma (Dorcatoma) robusta* A. Strand, 1938**

Dorcatoma robusta A. Strand, 1938: 80

Longitud de 3.5 a 4.6 mm. Cos convex, de contorn subparal·lel i d'un color negre brillant (Fig. 36); antenes, palps i potes rogens; superfície amb el puntejat fi, no molt dens i regularment disposat; pubescència molt curta, d'un color gris, aplicada contra la superfície, i dirigida cap a l'apex, tant la pronotal com l'elital. Cap i ulls proporcionalment grossos; antenes de deu artells (Fig. 12), el dècim llarg i



Figures 19-26. Edeagus en visió ventral i detall de la peça mitjana de: **19-20.** *Dorcatoma desdensis*; **21-22.** *D. (D.) robusta*; **23-24.** *D. (Pilosodorcatoma) agenjoi*; **25-26.** *D. (P.) chrysmelina*.

estret, el novè més llarg que ample i escotat en l'apex, i el vuitè lleugerament transvers i escotat en l'apex, segon artell del funicle dentat; últim artell dels palps maxil·lars molt allargat i lleugerament acuminat en l'apex (Fig. 4). Protòrax poc transvers, costats en línia fortament estretida cap a davant, 1.8 vegades més ample que llarg, amb la seva màxima amplària en la base; els angles anteriors aguts i ben marcats, els posteriors obtusos, arrodonits però ben marcats i lleugerament caiguts. Escutel pentagonal. Èlitsres subparal·lels, amb el terç basal arrodonit, 1.23 vegades més llargs que amples, deprimits lateralment en la part central deixant a la vista, per damunt, les estries marginals; cal·lus humeral gros, molt visible; base i húmer vorejats; amb dues estries marginals completes, i una de molt curta, fina, poc indicada i situada sota el cal·lus humeral, els intervals marginals lleugerament convexos. Metastèrnium amb una fosa rodona, en la línia mitja, ocupant el terç apical i amb un solc lineal i fi en els dos terços basals. Abdomen amb la sutura de la segona, tercera i quarta esternites fortament bisinuada; superfície amb el puntejat fi i dens, i la pubescència com la de la part superior del cos, encara que una mica més llarga. Edeagus asimètric segons la figura 21; ben caracteritzat per la forma de la peça mitjana (Fig. 22) i la del paràmer dret.

Femella amb els artells de la maça antenal més gràcils.

Distribució

Coneguda de l'Europa oriental, central i septentrional: Alemanya, Àustria, Azerbaidjan, Bielorússia, Eslovàquia, Espanya, Finlàndia, Hongria, Letònia, Noruega, Polònia, República Txeca, Rússia, Suècia. Hi ha poques citacions de l'espècie en l'Europa oriental; això podria ser degut a confusions de determinació amb *D. dresdensis*; en la Península només s'ha localitzat, de moment, en els boscos de Gipuzkoa i Navarra.

Espanya: Gipuzkoa (Oiartzun), Navarra (valle de Bertizarana*, Irañeta*).

Biologia

Sembla que és una espècie monòfaga, ja que té una clara preferència en el seu desenvolupament pel políporal *Fomes fomentarius* (L.) Fr., hoste de certes frondoses; aquest comportament la separa de *D. dresdensis*, que és una espècie clarament polífaga. Els exemplars ibèrics van ser recol·lectats en *Fomes* sp., relacionats amb *Fagus sylvatica* i *Quercus petraea*.

Bibliografia

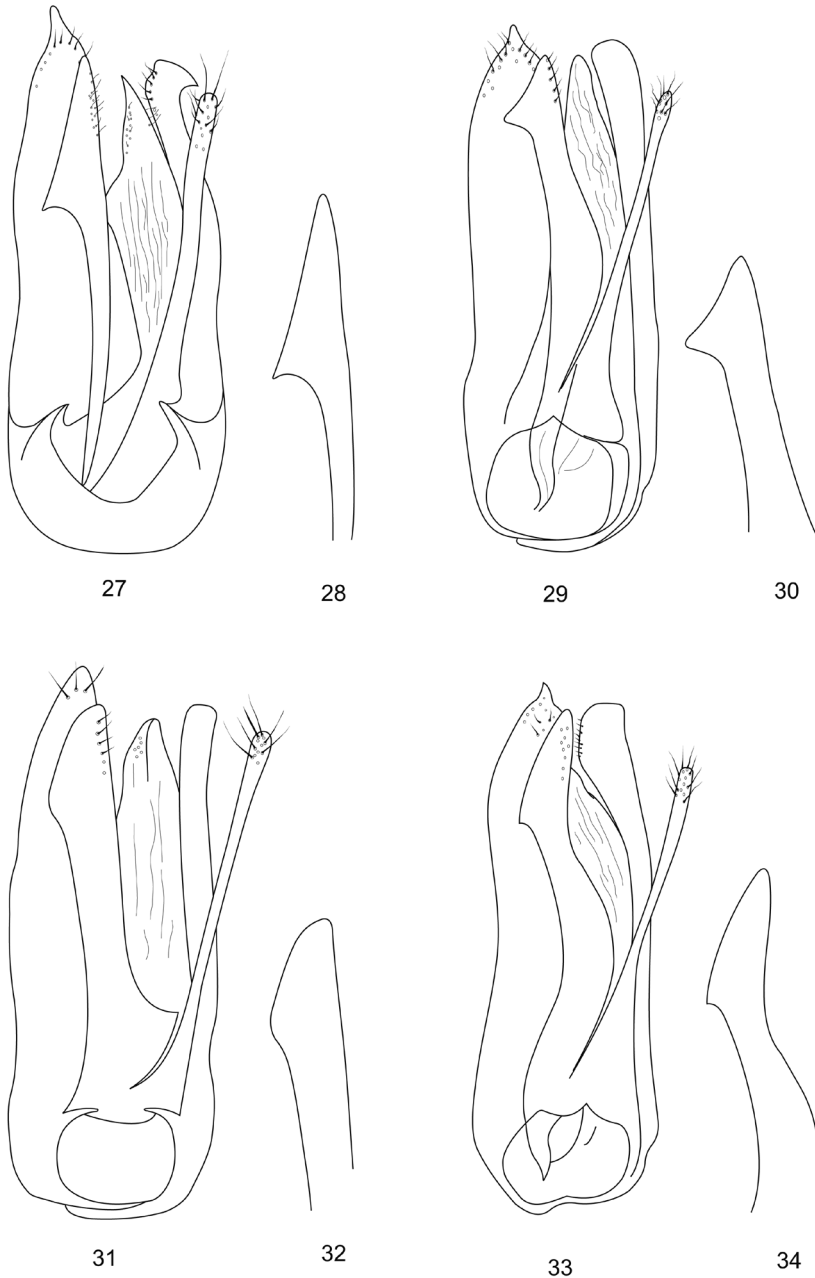
Borowski (1999); Olberg i Anderson (2000); Pérez Moreno et al. (2008); Viñolas (2011); Recalde Irurzun i San Martín Moreno (2012).

Subgènere *Pilosodorcatoma* Borowski, 1999

Dorcatoma (*Pilosodorcatoma*) Borowski, 1999: 128

Espècie tipus: *Dorcatoma substriata* Hummel, 1829, designació original

Definit per la doble pubescència elitral, una dirigida cap a l'apex, paral·lela a la sutura, i l'altra dirigida cap als marges, perpendicular a la sutura. Borowski (1999)



Figures 27-34. Edeagus en visió ventral i detall de la peça mitjana de: **27-28.** *Dorcatoma (Pilosodorcatoma) minor*; **29-30.** *D. (P.) setosella*; **31-32.** *D. (P.) substriata*; **33-34.** *D. (Sternitorcatoma) flavicornis*.

dóna també el caràcter de la conformació de les sutures de les esternites abdominals, i és aquest comú a altres espècies del gènere.

Clau d'espècies

- 1 Últim artell dels palps maxil·lars gairebé tan ample com llarg (Fig. 5-6); èlitres amb el puntejat doble. 2
- Últim artell dels palps maxil·lars molt més llarg que ample (Fig. 7-9); èlitres amb el puntejat senzill. 3
- 2 Superfície del protòrax amb el puntejat senzill i el dels èlitres doble; antenes i últim artell dels palps maxil·lars segons les figures 13, 5; èlitres amb només dues estries marginals i els intervals plans; eдеagus segons les figures 23-24. *D. (P.) agenjoi* Español
- Superfície del protòrax i dels èlitres amb el puntejat doble; antenes i últim artell dels palps maxil·lars segons les figures 14, 6; èlitres amb dues estries marginals i una humeral, els intervals lleugerament convexos; eдеagus segons les figures 25-26. *D. (P.) chrysomelina* Sturm
- 3 Èlitres amb només dues estries marginals; antenes i últim artell dels palps maxil·lars segons les figures 16, 8; eдеagus segons les figures 29-30. *D. (P.) setosella* Mulsant & Rey
- Èlitres amb dues estries marginals i una humeral només indicada per una curta sèrie de punts més grossos; antenes i últim artell dels palps maxil·lars segons les figures 15, 17, 7, 9; eдеagus segons les figures 27-28, 31-32. 4
- 4 Protòrax molt transvers, 2.41 vegades més ample que llarg; antenes amb el vuitè artell de la maça molt sortint lateralment (Fig. 15); últim artell dels palps maxil·lars segons la figura 7; eдеagus segons les figures 27-28 *D. (P.) minor* Zahradník
- Protòrax transvers, 2.11 vegades més ample que llarg; antenes amb el vuitè artell de la maça transvers i escotat (Fig. 17); últim artell dels palps maxil·lars segons la figura 9; eдеagus segons les figures 31-32 *D. (P.) substriata* Hummel

Dorcatoma (Pilosodorcatoma) agenjoi Español, 1978

Dorcatoma vaulogeri agenjoi Español, 1978: 82

Dorcatoma agenjoi Español: Viñolas, 2002: 75

Longitud de 2.15 a 2.70 mm. Cos molt convex, de contorn oval i d'un color castany negrós (Fig. 37), potes del mateix color, antenes i palps més clars; pubescència curta, densa i d'un color groc pàl·lid, semierecta, dirigida cap a davant en el protòrax i en diferents sentits en els èlitres. Cap relativament gran, amb els ulls molt desenvolupats; antenes de deu artells (Fig. 13), amb el dècim oval, el novè triangular i ample, el vuitè transvers i fortament excavat, i el segon del funicle dentat; últim artell dels palps maxil·lars ample i triangular (Fig. 5). Protòrax molt transvers, amb els costats poc estrets cap a davant, 2.3 vegades més ample que llarg, i amb la màxima amplària en la base; els angles anteriors aguts i ben marcats,

els posteriors arrodonits i gens indicats; els marges i la base finament vorejats; superfície amb el puntejat fi, dens i irregularment distribuït. Escutel pentagonal. Èlitres llargs de contorn subparal·lel i arrodonits en el terç apical, 1.25 vegades més llargs que amples presos conjuntament; el cal·lus humeral ben indicat; la base vorejada i amb una línia de petits tubèrculs; amb dues estries marginals completes, sense traces de la humeral i els intervals plans; superfície amb el puntejat doble, irregular i molt dens en la regió discal amb tendència a la rugositat. Metastèrnum amb el disc deprimat, el solc mitjà profundament excavat en la meitat apical i només indicat en la basal per una fina línia. Abdomen amb la sutura de la segona, tercera i quarta esternites sinuada i menys indicada en el centre; superfície amb el puntejat fi i dens, la pubescència llarga. Edeagus asimètric segons la figura 23; ben caracteritzat per la forma de la peça mitjana (Fig. 24) i la del paràmer dret.

Femella amb els ulls menys desenvolupats, i les antenes amb el vuitè artell no transvers i el novè menys desenvolupat, més gràcils.

Distribució

Espècie coneguda, de moment, només de la part central de la Península i de l'extrem oriental del sistema ibèric. La citació de *D. vaulogeri* Pic, 1927, de França (Allemand, 2006), molt bé es podria referir a aquesta espècie.

Espanya: Ciudad Real (Parc Nacional de Cabañeros (valls de Brezoso, de Gargantilla i de Santiago; i finca Garbanzuelo, Pozuelo de Calatrava), Madrid (sense indicació), Salamanca (Campanarios de Azaba), Tarragona (Rojals).

Biologia

La seva biologia es coneix poc. Els exemplars de Tarragona es van obtenir per emergència d'un *Fomes* sp. localitzat sobre *Fagus sylvatica*, i els del Parc Nacional de Cabañeros i de la reserva biològica de Campanarios de Azaba amb paranys de finestra, situats en àrees amb dominància de *Quercus faginea*, *Q. pyrenaica*, *Q. rotundifolia* i *Q. suber*.

Bibliografia

Allemand (2006); Español (1978, 1992); Viñolas (2002, 2011, 2012).

Dorcatoma (Pilodorcatoma) chrysomelina Sturm, 1837

Anobium dorcatoma Illiger, 1798: 334

Dorcatoma dresdensis (Herbst): Fabricius, 1801: 330 (non Herbst, 1792)

Dorcatoma chrysomelina Sturm, 1837: 7

Dorcatoma flavicornis (Fabricius): C.G. Thomson, 1863: 172 (non Fabricius, 1792)

Dorcatoma polita Rey, 1892: 3

Dorcatoma simplex Rey, 1892: 3

Dorcatoma diversesculpturata Roubal, 1934: 37

Longitud de 2.0 a 2.6 mm. Cos convex, de contorn subparal·lel i d'un color castany molt fosc (Fig. 38); les antenes i les potes rogenques; els palps testacis; pubescència curta i bastant densa, dirigida cap a davant en el protòrax i entremesclada

en els èlitres, i d'un color groguenc pàl·lid; superfície amb puntejat doble, molt dens en la regió discal dels èlitres. Cap proporcionalment gros, amb els ulls molt desenvolupats; antenes de deu artells (Fig. 14), amb el vuitè i novè no transversos i escotats a l'apex, funicle amb el segon artell poc dentat. Últim artell dels palps maxil·lars ample amb un marge fortament corbat i l'apex acuminat (Fig. 6). Protòrax molt transvers, de costats estretits cap a davant en corba lleugera, 2.55 vegades més ample que llarg, amb la màxima amplària a la base; angles anteriors aguts i ben marcats, els posteriors obtusos i arrodonits; els marges laterals i la base finament vorejats. Escutel pentagonal. Èlitres de contorn lleugerament oval, 1.33 vegades més llargs que amples presos conjuntament, amb el cal·lus humeral poc sortint; base vorejada i amb alguns grànuls alineats; amb dues estries marginals molt marcades i completes, i una humeral molt curta, present només en el terç basal i formada per punts allargats poc impresos, els intervals marginals lleugerament convexos. Metastèrnum deprimit en el disc i el solc mitjà format per una fina línia indicada només en els dos terços basals. Abdomen amb la sutura de la segona, tercera i quarta esternites sinuada i menys indicada en la part central; superfície amb el puntejat doble, bastant dens i amb la pubescència una mica més llarga que la de la part superior del cos. Edeagus asimètric segons la figura 25; ben caracteritzat per la forma de la peça mitjana (Fig. 26) i la del paràmer dret.

Femella amb els ulls menys desenvolupats, i les antenes amb el vuitè i el novè artells més estrets i gràcils.

Distribució

Espècie d'àmplia distribució, coneguda de quasi tota l'Europa i de Sibèria occidental: Alemanya, Àustria, Bèlgica, Bielorússia, Dinamarca, Eslovàquia, Eslovènia, Espanya, Estònia, França, Finlàndia, Hongria, Itàlia, Letònia, Lituània, Noruega, Països Baixos, Polònia, Regne Unit, República Txeca, Romania, Rússia, Suècia, Suïssa, Ucraïna.

En la Península només s'ha localitzat en el centre i el nord d'Espanya.

Espanya: Astúries (sense indicació), Ciudad Real (Parc Nacional de Cabañeros (valls de Canalejas, de Gargantilla i de Santiago), La Rioja (Lumbreras*, Villoslada de Cameros*), Madrid (Casa de Campo), Navarra (Valle de Bertizarana*, Irañeta*), Salamanca (Campanarios de Azaba).

Biologia

Es localitza en la fusta en descomposició, amb preferència la de *Quercus*, que es troba afectada pel fong Poriaceae, *Laetiphorus sulphureus* (Bull.) Murrill; també es pot localitzar en la fusta d'*Alnus*, *Corylus*, *Fraxinus*, *Salix*, etc. Els exemplars ibèrics, excepte els d'Astúries, dels quals no es posseeixen dades de la seva captura, s'han obtingut amb paranys d'intercepció de vol situats en àrees on l'arbrat dominant era de *Fagus sylvatica*, *Quercus petraea* i *Q. pyrenaica*.

Bibliografia

Audisio et al. (1995); Borowski (1999); Español (1978, 1992); Koch (1989); Pérez Moreno i Moreno Grijalba (2009); Pérez Moreno et al. (2008); Süda i Nagirnyi (2002); Viñolas (2011); Recalde Irurzun i San Martín Moreno (2012).

Dorcatoma (Pilosodorcatoma) minor* Zahradník, 1993Dorcatoma minor* Zahradník, 1993: 80

Longitud d'1.65 a 2.35 mm. Cos molt convex, de contorn lleugerament oval i d'un color morè rogenc a negrós (Fig. 39); antenes, palps i potes d'un testaci una mica rogenc; pubescència d'un color gris clar. Cap gran amb els ulls no molt grossos; antenes de deu artells (Fig. 15), amb la maça antenal de tres artells molt desenvolupada, el dècim allargat, el novè gros i triangular i el vuitè molt sortint lateralment, segon artell del funicle dentat; últim artell dels palps maxil·lars amb forma de triangle allargat (Fig. 7). Protòrax molt transvers i de costats estretits cap a davant, 2.41 vegades més ample que llarg, amb la màxima amplària en la base; angles anteriors aguts i ben marcats, els posteriors arrodonits i esborrats; superfície amb puntejat petit, no molt dens; pubescència semiaixecada, dirigida des de la zona discal cap a davant i cap als costats. Escutel pentagonal. Èlites de contorn lleugerament oval, l'apex arrodonit i el cal·lus humeral ben marcat, 1.31 vegades més llargs que amples presos conjuntament; la base finament vorejada; amb dues estries marginals completes i una des del sortint humeral fins a la meitat basal, composta només per punts grossos poc marcats; base i húmer finament vorejats; pubescència doble, una poc aixecada, densa, formant bandes i dirigida cap a l'apex i una altra més aixecada, irregular i dispersa, dirigida cap als marges laterals; superfície amb el puntejat una mica més gros que el del protòrax i més dens. Metastèrnum deprimat en la part central, amb un solc molt profund en la línia mitja i situat a igual distància de l'apex que de la base. Abdomen amb la sutura de la segona i tercera esternites lleugerament sinuada; superfície amb el puntejat gros i ben marcat, la pubescència llarga. Edeagus asimètric segons la figura 27; ben caracteritzat per la forma de la peça mitjana (Fig. 28) i la del paràmer dret.

Femella amb els ulls menys desenvolupats i els artells de la maça antenal més gràcils.

Distribució

Espècie descrita del centre d'Europa (Náměšť nad Oslavo, República Txeca); coneguda d'Alemanya, Àustria, Eslovàquia, Espanya, França, Hongria, Polònia, República Txeca, Romania i Suècia. A Espanya, de moment, només es coneix d'una petita part del nord peninsular.

Espanya: La Rioja (Alfaro*), Gipuzkoa (Oiartzun).

Biologia

La larva es desenvolupa en diferents Polyporaceae; en la descripció original s'indica el gènere *Phellinus*. Els exemplars ibèrics s'han recol·lectat, per emergència, en *Fomes fomentarius* localitzats en *Fagus sylvatica*, *Populus* sp. i *Salix* sp. A França s'han obtingut exemplars, també per emergència, d'un *F. fomentarius*, sense indicació de l'hoste. Alguns autors consideren aquesta espècie, per les seves necessitats biològiques, un bon indicador de l'estat de maduresa del bosc on es localitza.

Bibliografia

Borowski (1999); Laclos et al. (2007); Jonsell (1998); Jonsell i Nordlander (2002); Pérez Moreno et al. (2008); Viñolas (2011).

Dorcatoma (Pilosodorcatoma) setosella Mulsant i Rey, 1864

Dorcatoma setosella Mulsant i Rey, 1864: 356

Dorcatoma ambjoerni Baranowski, 1985: 205

Dorcatoma pontevedrensis Viñolas i Gayoso, 2003: 187 (nomen nudum)

Longitud d'1.95 a 2.65 mm. Cos molt convex, de contorn lleugerament oval i d'un color castany rogenc a un castany negrós (Fig. 40); antenes, palps i potes d'un color rogenc molt clar; pubescència d'un color groc pàl·lid, senzilla en el protòrax i dirigida cap als marges des del disc, doble en els èlitres, una de curta, semierecta i una de més llarga i erecta, disposades les dues irregularment en diferents sentits. Cap amb els ulls grossos; antenes de deu artells, amb la maça molt desenvolupada (Fig. 16), el dècim artell llarg i poc ample, el novè triangular més llarg que ample i el vuitè fortament escotat i tan llarg com ample, segon artell del funicle dentat; últim artell dels palps maxil·lars allargat i amb l'apex acuminat (Fig. 8). Protòrax transvers, de costats fortament estretits cap a davant, 2.12 vegades més ample que llarg, amb la màxima amplària en la base; els angles anteriors aguts i molt indicats, els posteriors obtusos i marcats; la base, l'apex i els marges vorejats; superfície amb el puntejat regular, fi i no molt dens. Escutel arrodonit. Èlitres de contorn subparal·lel en els dos terços basals i regularment arrodonit en l'apical, 1.3 vegades més llargs que amples presos conjuntament; el cal·lus humeral petit, però ben indicat; la base finament vorejada; amb només dues estries marginals completes i els intervals convexos; superfície amb el puntejat una mica més gran que el del protòrax, però irregularment disposat i més dens cap als marges. Metastèrnum amb el solc mitjà allargat, ocupant la meitat apical. Abdomen amb la sutura de la segona i tercera esternites lleugerament sinuada, la de la quarta recta; superfície amb el puntejat fi i regular, la pubescència no més llarga que la de la part superior del cos. Edeagus asimètric segons la figura 29; ben caracteritzat per la forma de la peça mitjana (Fig. 30) i la del paràmer dret.

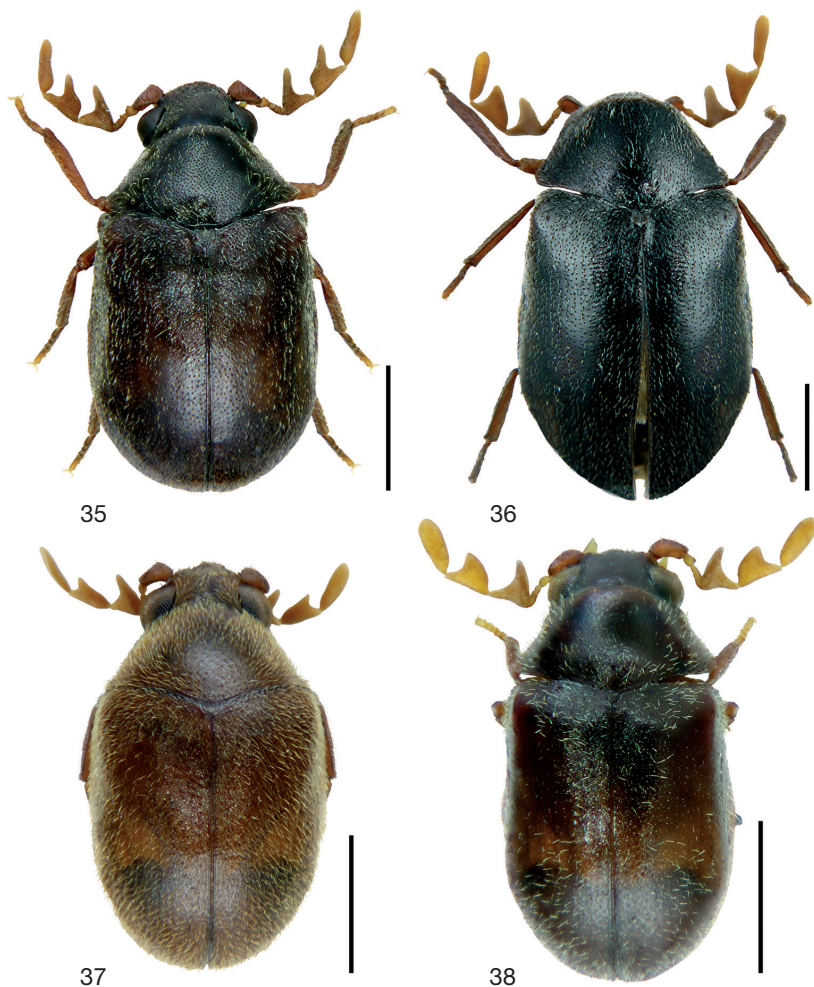
Femella amb els ulls menys desenvolupats i els artells de la maça antenal més gràcils.

Distribució

L'espècie tipus es coneix d'una gran part del centre i sud d'Europa: Alemanya, Àustria, Bèlgica, Croàcia, França, Grècia, Hongria, Itàlia, Països Baixos, Polònia, Regne Unit, República Txeca, Suècia, Suïssa, Turquia (també de la part asiàtica), Ucraïna i l'illa de Sicília. La subespècie *lucens* Peyerimhoff, 1926, només es coneix d'Algèria.

La localització de l'espècie a l'extrem nord-est de la Península (Pontevedra, a la vall de l'Ulla), la citació francesa del bosc de La Massana, a l'extrem oriental dels Pirineus, i el seu hàbitat, fan creure que es podrà trobar en altres localitats del nord peninsular.

Espanya: Pontevedra (A Estrada).



Figures 35-38. Habitus de: **35.** *Dorcatoma (Dorcatoma) dresdensis*; **36.** *D. (D.) robusta*; **37.** *D. (Pilosodorcatoma) agenjoi*; **38.** *D. (P.) chrysomelina*. Escala = 1 mm.

Biologia

És una espècie associada als fongs hostes de caducifolis. Els exemplars ibèrics van ser recol·lectats, per emergència, d'un *Fomes fomentarius*, hoste d'un *Alnus glutinosa*; els del bosc de La Massana en un *Fagus sylvatica* mort, sense especificació del fong.

Bibliografia

Audisio et al. (1995); Borowski (1999); Dajoz (1965); Español (1978); Peyrerimhoff (1926); Viñolas (2002, 2011).

Dorcatoma (Pilosodorcatoma) substriata* Hummel, 1829Dorcatoma substriata* Hummel, 1829: 24*Dermestes serra* Panzer, 1796: 10 (non Fabricius, 1792)*Dorcatoma serra* var. *suspecta* Rey, 1892: 3

Longitud d'1.8 a 2.2 mm. Cos convex, de contorn subparal·lel i d'un color castany rogenic a negrós brillant (Fig. 41); antenes, palps i potes d'un color rogenic pàl·lid; pubescència no molt llarga, bastant densa i d'un color groc molt pàl·lid, dirigida cap a davant en el protòrax, i cap als marges i l'apex en els èlitres; superfície amb el puntejat senzill i dens, més en el disc dels èlitres. Cap proporcionalment petit; antenes de deu artells, amb la maça molt desenvolupada (Fig. 17), el dècim artell estret i allargat, el novè triangular i fortament escotat, el vuitè transvers, escotat i afuat, el segon artell del funicle dentat; últim artell dels palps maxil·lars allargat (Fig. 9). Protòrax transvers, els costats arrodonits amb l'apex, 2.11 vegades més ample que llarg, i amb la màxima amplària en la base; els angles anteriors aguts i marcats, els posteriors obtusos, marcats i una mica aplanats; marges i base finament vorejats. Escutel arrodonit. Èlitres de contorn subparal·lel i arrodonits en el terç apical, 1.33 vegades més llargs que amples presos conjuntament; cal·lus humeral present, però molt poc indicat; amb dues estries marginals no completes i una humeral molt curta, poc visible i conformada per alguns punts més grossos que els de fons, intervals marginals lleugerament convexos. Metastèrnum amb el solc mitjà profund, situat en el mig de la meitat apical, i en fina línia fins a la base. Abdomen amb la sutura de la segona, tercera i quarta esternites sinuada i menys indicada en la part mitja; superfície amb el puntejat fi i dens, la pubescència poc densa i no molt llarga. Edeagus asimètric segons la figura 31; ben caracteritzat per la forma de la peça mitjana (Fig. 32) i la del paràmer dret.

Femella amb els artells de la maça antenal més gràcils.

Distribució

Espècie d'àmplia distribució europea, coneguda d'Alemanya, Àustria, Bèlgica, Dinamarca, Eslovàquia, Espanya, França, Finlàndia, Hongria, Itàlia, Polònia, Regne Unit, República Txeca, Romania, Rússia, Suècia, Suïssa, Ucraïna.

No s'ha pogut confirmar la seva presència en la península Ibèrica; la citació de Portugal del catàleg de Seabra és dubtosa; les del catàleg de Fuente, de totes les espècies del gènere, pertanyen als Pirineus francesos, i l'espanyola de la Vall d'Aran, a la vessant nord dels Pirineus, fora de l'àrea peninsular.

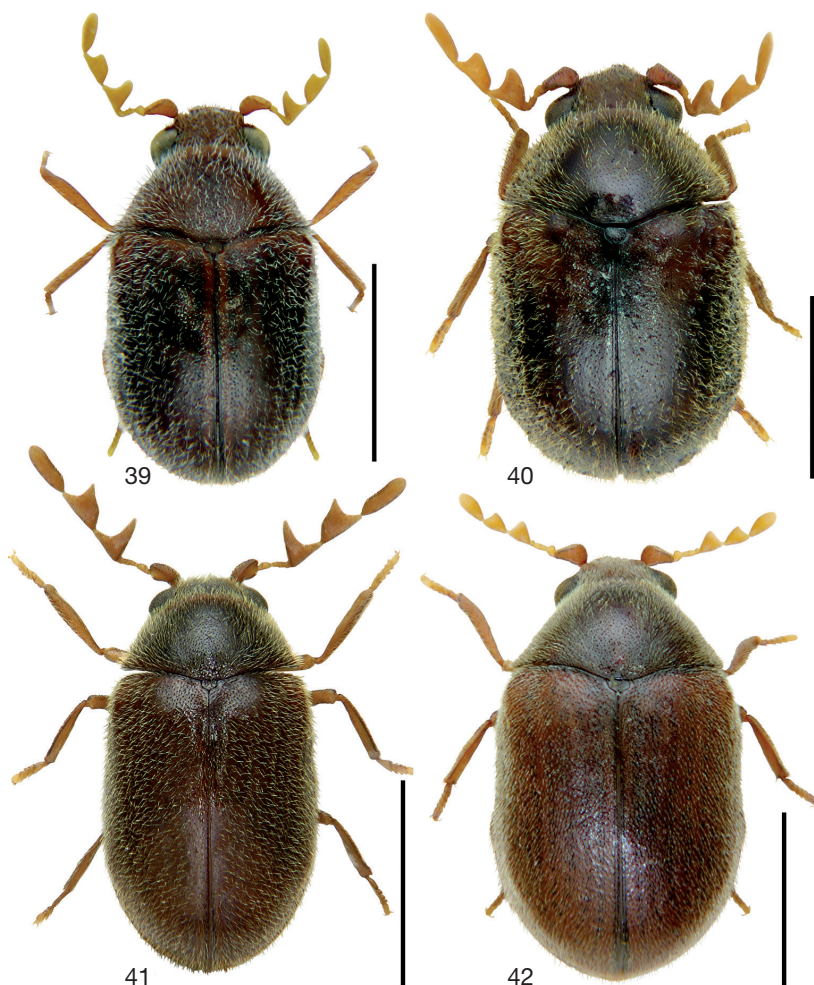
Espanya: Lleida (Vall d'Aran).

Biologia

Es desenvolupa en els fongs hostes de frondoses. Està citada de Polònia en els fongs *Fomes fomentarius* i *Inonotus dryadeus* (Pers.: Fr.), i d'Alemanya en el fong *Inonotus hispidus* (Bull.) P. Karst.

Bibliografia

Audisio et al. (1995); Borowski (1999); Fuente (1932); Español (1978,1992); Seabra (1943).



Figures 39-42. Habitus de: **39.** *Dorcatoma (Pilosodorcatoma) minor*; **40.** *D. (P.) setosella*; **41.** *D. (P.) substriata*; **42.** *D. (Sternitorcatoma) flavicornis*. Escala = 1 mm.

Subgènere *Sternitorcatoma* Borowski, 1999

Dorcatoma (Sternitorcatoma) Borowski, 1999: 127

Espècie tipus: *Bruchus flavicornis* Fabricius, 1792, designació original

Caracteritzat per les antenes de nou artells i pel model de pubescència de la part superior del cos. Borowski (1999) dóna també com a caràcters diferencials la situació i la forma del solc del metastèrnum, les sutures de les esternites abdominals i les antenes de vuit artells, sent la primera molt variable, la segona comuna a altres espècies del gènere i la tercera probablement una confusió.

Dorcatoma (Sternitorcatoma) flavicornis (Fabricius, 1792)*Bruchus flavicornis* Fabricius, 1792: 374*Dorcatoma flavicornis* var. *murina* Baudi, 1874: 334

Longitud de 2.2 a 2.6 mm. Cos convex, lleugerament aplanat per sobre, de contorn oval i d'un color morè rogenc més o menys fosc (Fig. 42); antenes i palps testacis, amb el primer artell de les antenes rogenc, les potes del mateix color del cos; pubescència molt curta i inclinada, d'un color groguenc clar, dirigida cap als marges, tant protonals com elitrals. Antenes de nou artells (Fig. 18), amb els de la maça proporcionalment estrets, el novè allargat i oval, el vuitè i el setè triangulars i més llargs que amples, el funicle de quatre artells, estant només lleugerament dentat el sisè artell de les antenes (quart del funicle). Últim artell dels palps maxil·lars amb forma de triangle allargat i acuminat a l'apex (Fig. 10). Protòrax transvers, amb els costats fortament estretits cap a davant, 1.93 vegades més ample que llarg, amb la màxima amplària prop de la base; els angles anteriors aguts, ben marcats, els posteriors obtusos i arrodonits; superfície amb el puntejat gros, dens i irregular. Escutel pentagonal. Èlites de contorn subparalel·lel en els dos terços basals i regularment arrodonits en el terç apical, quasi tan amples com llargs, només 1.18 vegades més amples que llargs presos conjuntament; el callus humeral molt poc indicat; la base vorejada; la superfície amb el puntejat ben imprès, molt dens, irregularment disposat i amb tendència a ser rugós; amb dues estries marginals completes i amb traces d'una a dues estries humerals i diverses de dorsals, només conformades per punts grossos i poc impresos, no abastant l'apex; els intervals marginals convexos. Metastèrnum amb el solc mitjà profund i ocupant la meitat apical. Abdomen amb la sutura de la segona i tercera esternites sinuada, la de la quarta còncava; superfície amb el puntejat dens i la pubescència llarga i no molt densa. Edeagus asimètric segons la figura 33; ben caracteritzat per la forma de la peça mitjana (Fig. 34) i la del paràmer dret.

Femella amb els ulls menys desenvolupats, i les antenes amb el vuitè i el novè artells més gràcils.

Distribució

Coneguda d'una gran part d'Europa i de les illes de Sicília i Xipre: Alemanya, Armènia, Àustria, Bèlgica, Bielorrússia, Dinamarca, Eslovàquia, Finlàndia, França, Geòrgia, Hongria, Itàlia, Letònia, Lituània, Noruega, Països Baixos, Polònia, Regne Unit, República Txeca, Romania, Rússia, Suècia, Suïssa, Ucraïna.

En la Península només s'ha localitzat, de moment, en la comunitat de La Rioja. Espanya: La Rioja (Lumbreras*, Villoslada de Cameros*).

Biologia

Espècie amb el mateix règim biològic que *D. chrysomeloides*. Se sol trobar en la fusta en descomposició, preferentment de *Quercus*, atacada pel fong *Laetiporus sulphureus*, encara que també pot habitar en altres frondoses com *Acer*, *Salix* i *Ulmus*. Els exemplars ibèrics van ser recol·lectats en boscos de *Quercus petraea* i *Q. pyrenaica* en el Parc Natural Sierra de Cebollera a La Rioja.

Bibliografia

Audisio et al. (1995); Borowski (1999); Español (1978); Koch (1989); Pérez Moreno i Moreno Grijalba (2007, 2009).

Agraïments

S'agraeix a G. Masó i B. Caballero les facilitats donades en la consulta i l'estudi de la col·lecció de Ptinidae del Consorci del Museu de Ciències Naturals de Barcelona; al Laboratori de Natura. A S. Valentín, de la mateixa institució, l'ajuda en la recerca bibliogràfica. A E. Micó, del CIBIO (Universitat d'Alacant); a A. Verdugo, de Cadis; a X. Pagola, de Gipuzkoa; a J. Muñoz i J. Soler, de Girona, i a J. Mederos, de Barcelona, la cessió dels Ptinidae recol·lectats en els seus diferents projectes de conservació i biodiversitat de coleòpters perquè puguin ser estudiats.

A R. Martínez, del Parc Natural del Cadí-Moixeró; a N. Vicens i D. Guinart, del Parc Natural del Montseny; a J.M. Montserrat, del Jardí Botànic de Barcelona, i a F. Llimona, del Parc Natural de Collserola, les facilitats donades per estudiar la biodiversitat de coleòpters i l'estat de conservació dels boscos en les seves respectives àrees.

I a un gran nombre d'entomòlegs, professionals i aficionats, que han tingut a bé cedir les seves captures de Ptinidae perquè puguin ser estudiats.

Bibliografia

- Agassiz, J.L.R. 1846. Nomenclator zoologicus. Nomina systematica generum coleopterorum, tam viventium quam fossilium, secundum ordinem alphabeticum disposita, adjectis auctoribus, libris in quibus reperiuntur, anno editionis, etymologia et familis ad quas pertinent. Fasciculus XI. Contienens Coleoptera. Soloduri. 170 p.
- Allemand, R. 2006. Anobiidae nouveaux ou méconnus de la faune de France (Coleoptera). L'Entomologiste 62: 65-66.
- Audisio, P.; Gobbi, G.; Liberti, G.; Nardi, G. 1995. Coleoptera Polyphaga IX (Bostrichoidae, Cleroidea, Lymexyloidea). In: A. Minelli, S. Ruffo, S. La Posta (eds.) Checklist delle specie della fauna italiana, 54. Calderini, Bologna. 27 p.
- Baranowski, R. 1985. Central and Northern European *Dorcatoma* (Coleoptera, Anobiidae), with a key and description of a new species. Entomol. Scand. 16: 203-207.
- Baudi a Selve, F. 1873. Coleopterorum messis in insula Cypro et Asia minore ab Eugenio Truqui congregatae recensio: de Europaeis notis quibusdam additis. Pars quinta. Berliner Entomologische Zeitschrift 17: 317-338.
- Bercedo, A.; Arnáiz, L. 2006. Apuntes sobre anóbidos ibéricos II: el género *Dorcatoma* Herbst, 1792 (Coleoptera: Anobiidae). Bol. S.E.A. 39: 433-464.
- Borowski, J. 1999. A contribution to the Central European species of the genus *Dorcatoma* Herbst, 1792 (Coleoptera, Anobiidae, Dorcatominae). Annals of Warsaw Agricultural University- SGGW Forestry and Wood Technology 49: 127-136.
- Dajoz, R. 1965. Catalogue des Coléoptères de la forêt de La Massane. Fauna terrestre et d'eau douce des Pyrénées-Orientales, fasc. 9. Vie et Milieu Supplement 15: 1-209.
- De la Fuente, J.M. 1932. Catálogo sistemático-geográfico de los Coleópteros observados en la península ibérica, Pirineos propiamente dichos y Baleares. Boletín de la Sociedad Entomológica de España 15 (2-4): 38-53, 75-76.

- De Laclos, E.; Brustel, H.; Büche, B.; Coache, A.; Jiroux, E.; Ponel, P. 2007. Anobiidae nouveaux ou méconnus de la faune de France (Coleoptera). *L'Entomologiste* 63: 137-140.
- De Seabra, A.F., 1943. Contribuições para o inventário da fauna lusitânica. *Insecta Coleoptera. Mem. Est. Mus. Zool. Univ. Coimbra* 142: I-IV, 1-153.
- Español, F. 1968. Notas sobre Anóbidos (Coleoptera): 31, géneros de Dorcatominae de la fauna etiópica. *Publicaciones del Instituto de Biología Aplicada* 44: 103-136.
- Español, F. 1977. Notas sobre anóbidos. 74: Sobre Anobiidae de Ghana: el género *Rhamma* Peyerimhoff. 75: Contribución al conocimiento de las *Caenocara* Thoms. Euroasiáticas. 76: Avance al estudio de la sección *Dorcatoma*. *Misc. Zool.* 4: 171-215.
- Español, F. 1978. Sobre algunos *Dorcatoma* del Mediterraneo occidental (Col. Anobiidae, nota 86). *Misc. Zool.* 4: 77-85.
- Español, F. 1979a. Notas sobre anóbidos. 74: Sobre Anobiidae de Ghana: el género *Rhamma* Peyerimhoff. 75: Contribución al conocimiento de las *Caenocara* Thoms. Euroasiáticas. 76: Avance al estudio de la sección *Dorcatoma*. *Misc. Zool.* 4: 171-215.
- Español, F. 1979b. Els Dorcatominae ibèrics i llurs particularitats biogeogràfiques (Col. Anobiidae: Nota 87). *Acta Geol. Hisp.* 14: 545-546
- Español, F. 1992. Coleoptera, Anobiidae. En: *Fauna Ibérica*, vol. 2, Ramos, M.A. et al. (eds.). Museo Nacional de Ciencias Naturales. CSIC. Madrid. 195 p.
- Fabricius, J.C. 1792. *Entomologia systematica emendata et aucta. Secundum classes, ordines, genera, species adjectis synonymis, locis, descriptionibus.* Tomo I, Pars II. Hafniae. Gottl, Proft. 538 p.
- Fabricius, J.C. 1798. *Supplementum entomologiae systematicae. Hafniae.* Proft et Storch, [2] + 572 p.
- Fabricius, J.C. 1801. *Systema Eleutheratorum secundum ordines, genera, species adiectis synonymis, locis, observationibus, descriptionibus.* Tom I. Bibliopolii Academici Novi. Kiliae. xxiv + 506 p.
- Gistel, J.N.F.X. 1857. Achthundert und zwanzig neue oder unbeschriebene wirbellose Thiere. P. 513-606. In: *Vacuna oder die Geheimnisse aus der organischen und leblosen Welt. Unterdruckte Originalien-Sammlung von grösstentheils noch lebenden und verstorbenen Gelehrten aus dem Gebiete sämtlicher Naturwissenschaften, der Medizin, Litteraturgeschichte, des Forst- und Jagtwesens, der Oekonomie, Geschichte, Biographie, und der freien schönen Künste, herausgegeben von Professor Dr. Johannes Gistel.* Zweiter Band. Schorner. Straubing. 1031 p. [Also issued as separate in 1857 by Schorner, 1-94 p.]
- Hayashi, N. 1951. Studies of the Japanese species of the genus *Dorcatoma* II. The classification of the larvae and pupae. (Studies of Dorcatominae, Anobiidae, I). *The Chûchô*, 4: 1-12, 3 p.
- Herbst, J.F.W. 1792. *Natursystem aller bekannten in- und ausländischen Insecten, als eine Fortsetzung der von Büffonschen Naturgeschichte. Der Käfer vierter Theil.* J. Pauli. Berlin. viii + 197 p. + 12 lám.
- Horion, A. 1961. *Faunistik der Mitteleuropäischen Käfer. Band. VIII. Clavicornia. 2 Teil. (Throctidae bis Cisidae) Terebrantia, Coccinellidae.* Kommissionsverlag Buchdruckerei Aug. Feyel, Überlingen Bodensee, XV + 375 p.
- Hummel, A.D. 1829. *Insectes de 1827 et 1828. Essais Entomologiques* (St. Pétersbourg), 7, Tome second No. 1. P. 18-34.
- Illiger, J.K.W. 1798. *Verzeichniss der Käfer Preussens. Entworfen von Johann Gottlieb Kugelam, Apotheker in Osterode. Ausgearbeitet von Illiger, mit einer Vorrede von Hellwing und dem angehängten Versuch einer natürlichen Ordnung und Gattungsfolge der Insecten.* Johann Jacob Gebauer. Halle. XIII + 510 + [1] p.

- Jonsell, M. 1998. A new anobiid-beetle for Sweden: *Dorcatoma minor* Zahradník (Coleoptera: Anobiidae) and its host preference. Entomologisk Tidskrift 11: 105-109.
- Jonsell, M.; Nordlander, G. 2002. Insects in polypore fungi as indicator species: a comparison between forest sites differing in amounts and continuity of dead wood. Forest Ecol. Manag. 157: 101-118.
- Koch, K. 1989. Die Käfer Mitteleuropas. Ökologie. Band 2. Goecke & Evers. Krefeld. 382 p.
- Kugelann, J.G. 1792. Verzeichniss der in einigen Gegenden Preussens bis jetzt entdeckten Käferarten, nebst kurzen Nachrichten von denselben. Neuestes Magazin für die Liebhaber der Entomologie 1: 477-512.
- Lea, A.M. 1924. On Australian anobiides (Coleoptera). Trans. Proc. & Rep. Roy. Soc. South Australia 48: 15-64.
- LeConte, J.L. 1874. Appendix. P. 272-276. En: E.P. Austin, Catalogue of the Coleoptera of Mt. Washington, N. H., with descriptions of new species. Proc. Bost. Soc. Nat. Hist. 16: 265-276.
- Mulsant, E.; Rey, C. 1864. Histoire naturelle des Coléoptères de France. Térédiles. F. Savy. Paris. 391 p.
- Olberg, S.; Andersen, J. 2000. Field attraction of beetles (Coleoptera) to the polypores *Fomes fomentarius* and *Phellinus* spp (Fungi: Aphyllophorales) in northern Norway. Entomol. Gen. 24(4): 217-236.
- Panzer, G.W.F. 1796. Faunae insectorum Germanicae initia oder Deutschlands Insecten. Helft 35. Nürnberg. Felsecker. 24 p. + 24 pl.
- Paykull, G. 1798. Fauna Suecica. Insecta (Coleoptera). Vol. 1. Edman, Upsaliae. 8 + 358 p.
- Pérez Moreno, I.; Moreno Grijalba, F. 2007. Seis nuevos coleópteros (Coleoptera) para la fauna de la Península Ibérica. Bol. S.E.A. 41: 335-336.
- Pérez Moreno, I.; Moreno Grijalba, F. 2009. Los coleópteros saproxílicos del Parque Natural Sierra de Cebollera (La Rioja). 28 Ciencias de la Tierra. Instituto de Estudios Riojanos. Logroño. 180 p.
- Pérez Moreno, I.; Recalde, J.; San Martín, A.F. 2008. Nuevos datos sobre el género *Dorcatoma* Herbst, 1792 (Coleoptera. Anobiidae) en la Península Ibérica. Bol. S.E.A. 42: 253-256.
- Peyerimhoff, P. 1926. Notes sur la biologie de quelques coléoptères phytophages du Nord Africain (4 sér.). Ann. Soc. Entomol. Fr. 95: 347-348.
- Recalde Irurzun, J.I.; San Martín Moreno, A.F. 2012. Registro de *Lichenophanes varius* (Illiger, 1801) en Navarra (Norte de España) y otros Bostrichoidea de la misma masa forestal (Coleoptera: Bostrichidae y Anobiidae). Arq. Entomol. 6: 63-64.
- Rey, C. 1892. Remarques en passant (Suite). L'Échange, Revue Linnéenne, 8: 2-3.
- Roubal, J. 1934. Popisy ýtyf nový Coleopter z Československé republiky. Časopis Československé Společnosti Entomologické, 31: 36-38.
- Strand, A. 1938. Eine neue *Dorcatoma*-Art (Col. Anobiidae) aus Norwegen. Norsk Entomol. Tidsskr. 5: 80-82.
- Süda, I.; Nagirnyi, V. 2002. The *Dorcatoma* Herbst, 1792 (Coleoptera: Anobiidae) species of Estonia. Entomol. Fennica 13(2):116-122.
- Thomson, C.G. 1862. Skandinaviens Coleoptera, Synoptiskt Bearbetade, Tom IV. Lundbergska. Lund. 269 p.
- Thomson, C.G. 1863. Skandinaviens Coleoptera, Synoptiskt Bearbetade, Tom V. Lundbergska. Lund. 340 p.
- Viñolas, A. 2002. Nova aportació al coneixement dels anòbids de la península Ibèrica (Coleoptera: Anobiidae). Butll. Inst. Catalana Hist. Nat. 70: 73-77.

- Viñolas, A. 2011. Nuevo registro y nuevas localizaciones de Ptinidae para la Península Ibérica (Coleoptera: Bostrichoidea). *Elytron* 24: 3-18.
- Viñolas, A. 2012. Noves dades sobre els Ptinidae de Campanarios de Azaba, Salamanca, península Ibèrica (Coleoptera: Bostrichoidea). *Orsis* 26: 145-147.
- Viñolas, A. 2013. Els Dorcatominae de la península Ibèrica i illes Balears. 1a nota. Els gèneres *Caenocara* C.G. Thomson, 1859, *Calymmaderus* Solier, 1849 i *Mizodorcatoma* Hayashi, 1955 (Coleoptera: Ptinidae). *Butll. Inst. Catalana Hist. Nat.* 77 (2012) (en premsa).
- Viñolas, A.; Gayoso, A. 2003. *Dorcatoma pontevedrensis* n. sp. de Galicia (Coleoptera; Anobiidae; Dorcatominae). *Sessió Conjunta d'Entomologia ICHN-SCL*, 12 (2001): 187.
- Westwood, J.O. 1838. An Introduction to the modern classification of Insects; founded on the natural habits and corresponding organization of the different families. Vol. I. Londres. 462 p.
- Zahradník, P. 1993. New species of the genus *Dorcatoma* from Central Europa (Coleoptera, Anobiidae). *Folia Heyrovskyana*, 1 (8): 80-83.