

DOMÈNECH SUGRAÑES I GRAS

Arquitecte

Joan Ventura i Maynou

Domènech Sugrañes i Gras és molt possible que hagi estat el primer arquitecte municipal de Mollet del Vallès, almenys d'una manera més o menys continuada, pel que es veu en els pocs documents que s'han pogut conservar. Va començar la seva activitat en el nostre poble l'any 1913, essent l'alcalde en Frederic Ros i Sallent, i va dur una activitat a la vila fins els anys 1929-1930. D'ell és el primer Pla General del Municipi, del qual es varen fer diverses còpies. Avui dia se'n conserven unes quantes, és datat a l'any 1913 i titulat «Plano General de Reforma y Ensanche de Mollet del Vallés».

Una simple visió d'aquest plànol ja indica el nivell professional d'aquest arquitecte. I, per pura inèrcia comparativa, pensem que si el Pla Cerdà de Barcelona s'hagués seguit fidelment, avui Barcelona seria sens dubte la millor ciutat del Mediterrani, en quan a l'urbanisme. A Mollet també, seguint les principals directrius del Pla, almenys els carrers més importants serien més amples, més ajardinats i més llargs en no interrompre's fins al final de la zona urbana projectada.

Els trets urbanístics més importants eren:

- Avinguda de la Llibertat, ample de 30 m.l., avui és de 20 m.l.
- Avinguda Calderó, ample de 20 m.l., avui és de 14 m.l.
- Avinguda 11 de Setembre, anava de la via del Nord fins a la de França.
- Rambla i Caganell, arbrats a cada costat.
- Carrer Anselm Clavé, de la mateixa amplada actual i arribava a La Casilla.
- Dues vies de Ronda, de 15 m.l. d'ample cadascuna i arbrades.
- Carrer Espanya, d'igual ample i de Vic a Vic.
- Dues places circulars de 80 m.l. i de 70 m.l.

Perfil humà i tècnic

Nasqué a Reus l'any 1879 i acabà els estudis d'arquitectura el 1912 a la Universitat de Barcelona. Al mateix temps començà la col·laboració amb Antoni Gaudí, integrat en el seu equip d'arquitectes per la direcció del Temple de la Sagrada Família de Barcelona, sense abandonar aquesta tasca fins a la seva mort que va ocórrer a l'any 1938, als 59 anys d'edat.

Al llarg de la seva vida professional es caracteritzà per tenir un alt nivell tècnic, que el portà a escriure un ampli tractat sobre construcció i arquitectura, dels més avançats del seu temps. Consta de 4 volums, amb un total de 700 pàgines, d'estudi de càlcul, aspectes constructius, i va dibuixar 1.000 làmines sobre variats aspectes dels edificis. Es va publicar a Barcelona per Marcelino Bordoy - Editor, amb el títol «*Tratado completo teórico y práctico de Arquitectura y Construcciones Modernas*». Aquesta monumental publicació té avui dia un gran valor històric, per situar en el seu temps tots els aspectes de la construcció, tant en els vessants tècnics com socio-econòmics.

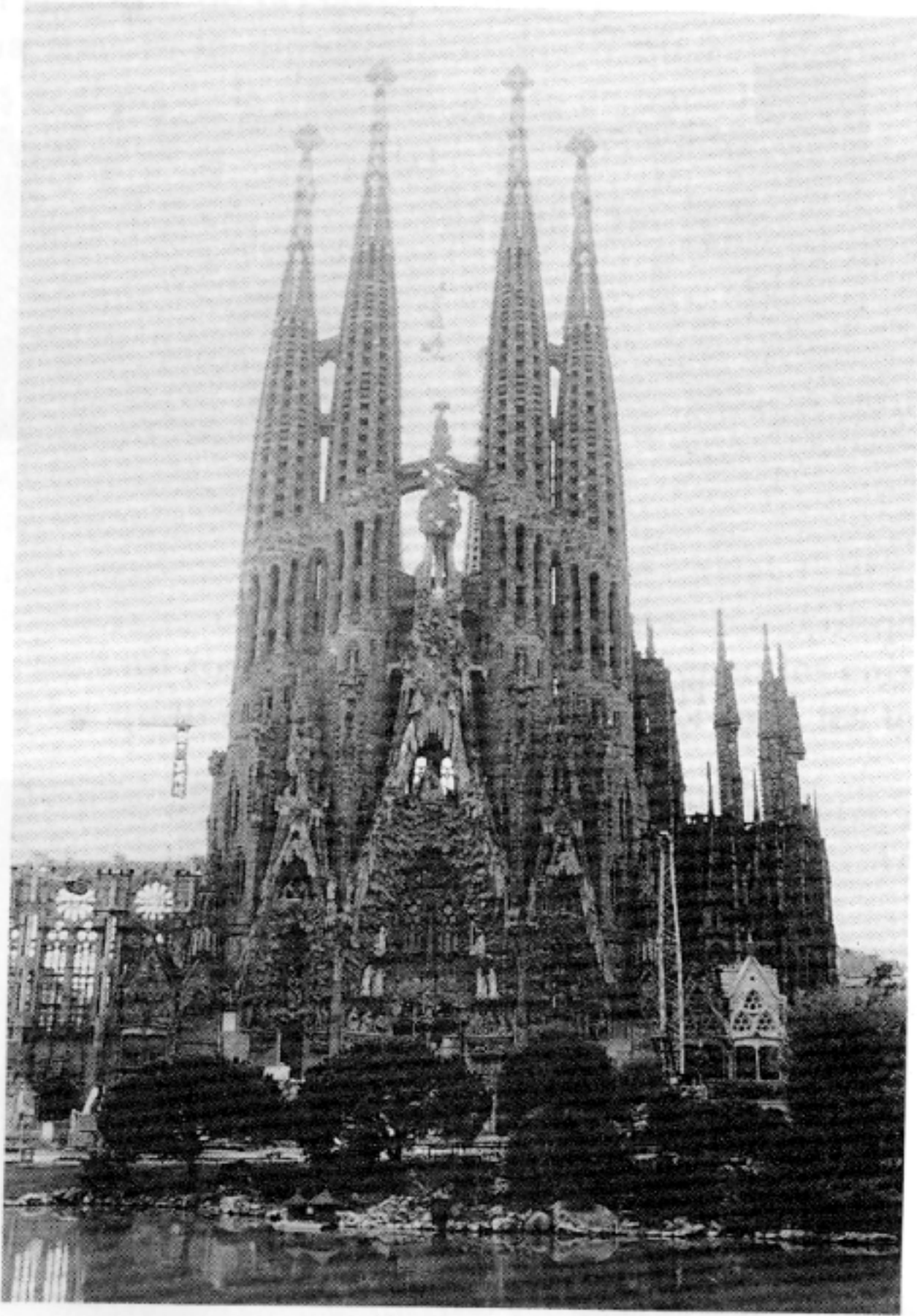
Publicà diversos estudis sobre disposicions estàtiques del Temple de la Sagrada Família, amb càlculs resolutoris i projectes dibuixats de temes concrets. Un d'ells es troba en l'Anuari del Col·legi d'Arquitectes publicat l'any 1923.

Col·laborà amb edicions tècniques d'altres autors com Crivillers i Nieto, amb temes bàsicament constructius.

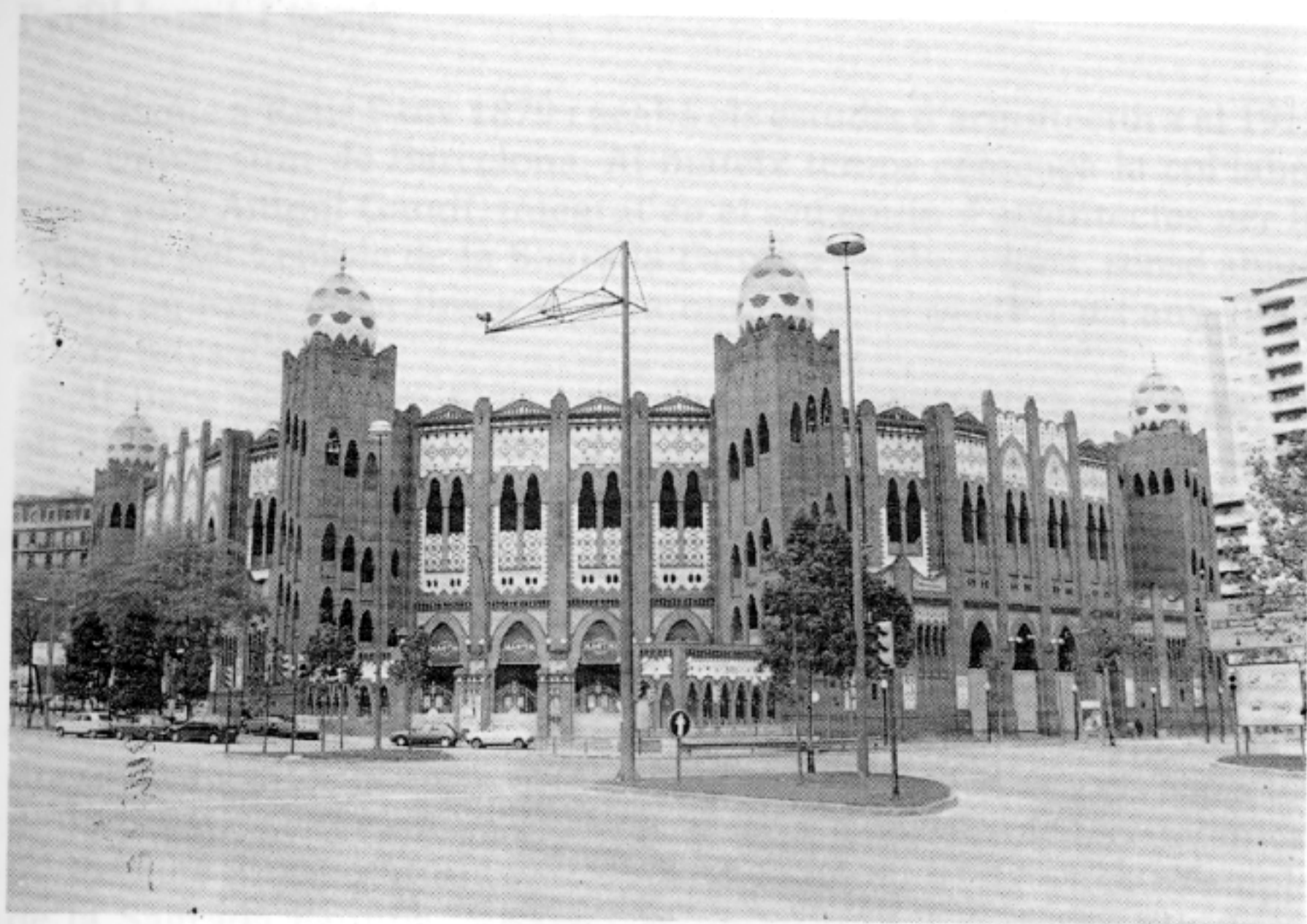
Obres més representatives

Es fa impossible deslligar la figura d'aquest arquitecte de la direcció del Temple de la Sagrada Família, ja que hi va estar unit durant tota la seva trajectòria professional, des de l'any 1912 que acabà els estudis, fins l'any 1938 que va morir també prematurament, com Gaudí (Fotografia n.º 1).

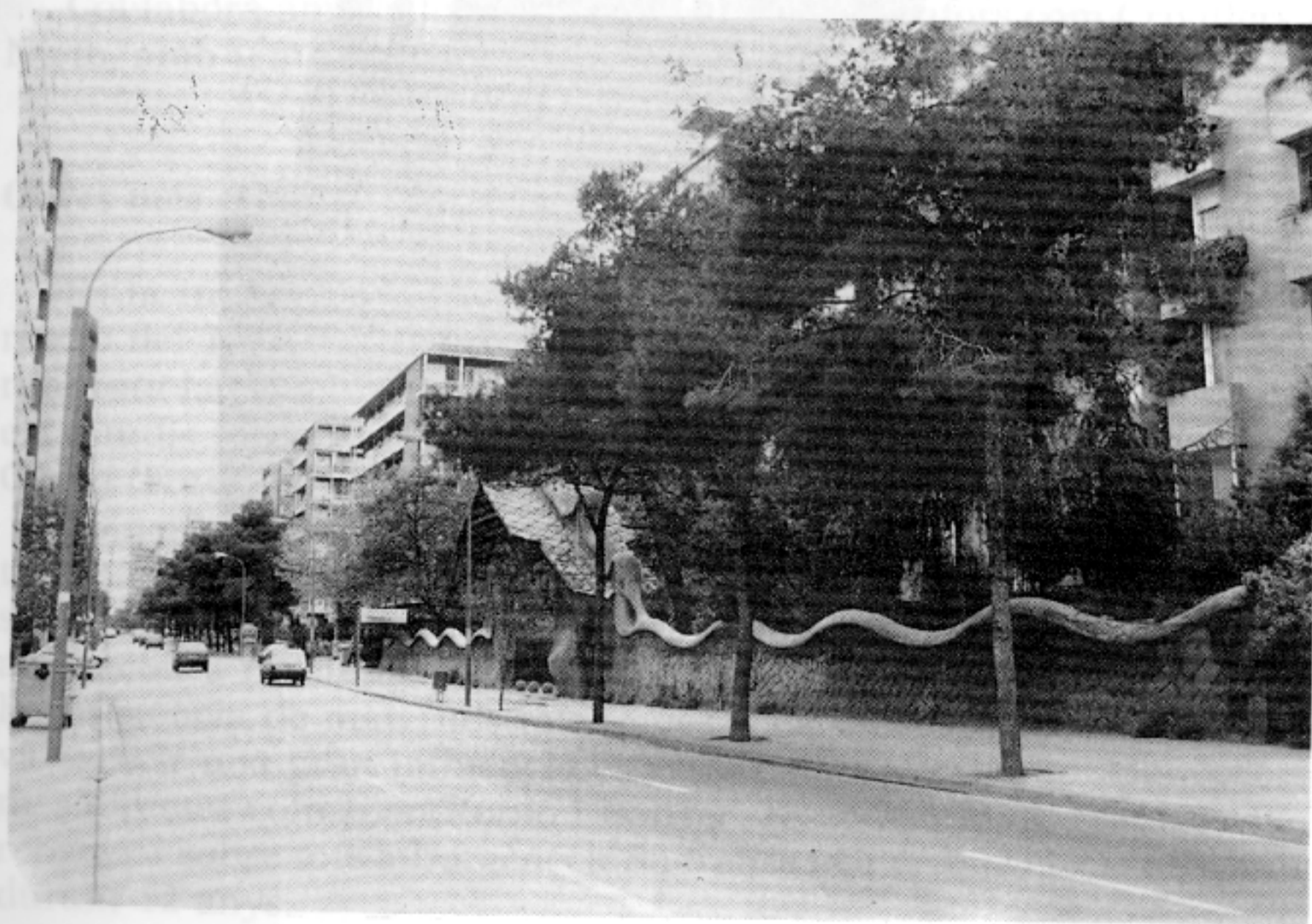
Coincideixen alguns historiadors de l'obra de Gaudí en que, a partir de 1900 (Gaudí va néixer també a Reus l'any 1852), deixa en els seus projectes les formes medievals i exòtiques i s'atansa a aspectes abstractes a nivell formal, preocupat per les dificultats tècniques de la resistència de materials que imposava a les seves construccions; i va exercir una gran influència en els seus arquitectes col·laboradors més directes com Joan Rubió i Ballver, Josep M.ª Jujol, Francesc Berenguer i sobre tots a Domènec Sugrañes i Gras, que el va substituir durant 12 anys.



Temple de la Sagrada Família



Plaça de toros La Monumental



Tanca i portal d'accés

L'any 1925, Gaudí veu acabat el campanar de Sant Bernabé, que servirà de pauta concreta per les altres torres.

Mor Gaudí el dia 10 de juny de 1926, atropellat per un tramvia, a la matinada del dia 7 de juny a la cruïlla de Gran Via amb el carrer Bailèn, a poques illetes del Temple, i no serà identificat fins molt tard del vespre, precisament per Domènech Sugrañes i pel capellà del Temple, a l'Hospital de la Santa Creu.

Continua llavors la direcció Domènech Sugrañes com hem dit i l'any 1929 s'acabaren els tres campanars de Sant Jaume, Sant Tomàs i Sant Felip. El pinacle de la Fe i el xiprer central, el 1933, i el portal de l'Esperança, vers el 1935.

La guerra civil i la mort de l'arquitecte el 1938 varen paralitzar, per un temps, la continuació de l'obra.

L'obra de més importància arquitectònica, evidentment després del Temple de la Sagrada Família, és la plaça de braus La Monumental de Barcelona, en la qual també col·laborà l'arquitecte Ignasi Mas i Morell. (Fotografia n.º 2). Aquesta edificació va ser volgudament monumentalista i ocupà tota una illeta de L'Eixample. Posà especial èmfasi en les façanes de la Gran Via i Passeig de Carles I. El tractament dels exteriors és amb totxo vist, amb obertures parabòliques. Tenen importància les vuit torres quadrades que sostenen les caixes d'escalles, així com les quatre cúpules ovoides que coronen les torres principals.

Acabà els exteriors i interiors de la casa Bellesguard, carrer Bellesguard 16-20 de Barcelona, que va ésser projectada per Antoni Gaudí.

També una altra casa projectada per Gaudí, en el Passeig de Manuel Girona 55-61. Queda encara la tanca i el portal d'accès, projectat per Sugrañes. (Fotografia n.º 3).

BIBLIOGRAFIA

- Biblioteca Col·legi d'Arquitectes de Barcelona. Arxiu general.
- Isidre Puig Boada: *El Temple de la Sagrada Família*. Edicions Nou Art Thor 1986.
- Cloris Prévost, Robert Descharnes, Francesc Pujols: *La Visió Artística i Religiosa de Gaudí*. Aymà S.A. Editora, 1969.
- Mireia Freixa: *L'Exposició Modernisme 1990*. Editat per Olimpíada Cultural S.A. 1990.
- Arxiu Històric de l'Ajuntament de Mollet del Vallès.