

ANOBIIDAE DEL ÁFRICA AUSTRAL (COLEOPTERA, BOSTRYCHOIDEA). 9ª NOTA. SUBFAMILIA TRICORYNINAE, GÉNEROS *MESOCOELOPUS* JACQUELIN DU VAL, 1860, *MESOTHESES* MULSANT & REY, 1864, Y *RHAMNA* PEYERIMHOFF, 1912

F. ESPAÑOL & A. VIÑOLAS

Español, F. & Viñolas, A., 1993-1994. Anobiidae del África Austral (Coleoptera, Bostrychoidea). 9ª nota. Subfamilia Tricoryninae, géneros *Mesocoelopus* Jacquelin du Val, 1860, *Mesotheses* Mulsant & Rey, 1864 y *Rhamna* Peyerimhoff, 1912. *Misc. Zool.*, 17: 159-172.

Anobiidae of Southern Africa (Coleoptera, Bostrychoidea). 9th note. Subfamily Tricoryninae, genera Mesocoelopus Jacquelin du Val, 1860, Mesotheses Mulsant & Rey, 1864 and Rhamna Peyerimhoff, 1912.— This material includes 12 new species and one new subspecies of the genus *Mesocoelopus*: *M. namibensis* n. sp., *M. transkeiensis* n. sp., *M. haackei* n. sp., *M. kalaharensis* n. sp., *M. soutpansbergi* n. sp., *M. israelsoni* n. sp., *M. reenei* n. sp., *M. neubeckeri* n. sp., *M. neubeckeri roodeplaatsensis* n. ssp., *M. transvaalensis* n. sp., *M. endroedyyoungai* n. sp. and *M. kochi* n. sp.; two species of the genera *Mesotheses*: *M. humeralis* n. sp. and *M. zululandensis* n. sp. and two species of the genus *Rhamna*: *R. bremeri* n. sp. and *R. peyerimhoffi* n. sp.

Key words: Coleoptera, Anobiidae, Tricoryninae, Afrotropical fauna.

(*Rebut*: 6 VII 93; *Acceptació condicional*: 10 XI 93; *Acc. definitiva*: 11 XII 93).

F. Español & A. Viñolas, *Museu de Zoologia, Ap. de correus 593, 08080 Barcelona, Espanya (Spain)*.

INTRODUCCIÓN

Los géneros *Mesocoelopus* Jacquelin du Val, 1860, *Mesotheses* Mulsant & Rey y *Rhamna* Peyerimhoff, 1912 están ampliamente extendidos por el continente africano en cuyo territorio muestran una elevada endemidad, sumada al notable nivel evolutivo alcanzado por sus respectivos representantes. Estos géneros han sido ya cumplidamente estudiados por ESPAÑOL (1967a, 1967b, 1968a).

En cuanto a la separación a nivel específico de cada uno de ellos es conveniente recurrir al examen de la genitalia masculina, cuya

ayuda resuelve en diferentes casos las dudas que plantea el simple examen de la morfología externa.

A continuación se da la descripción del material objeto de estudio de dichos géneros.

RESULTADOS

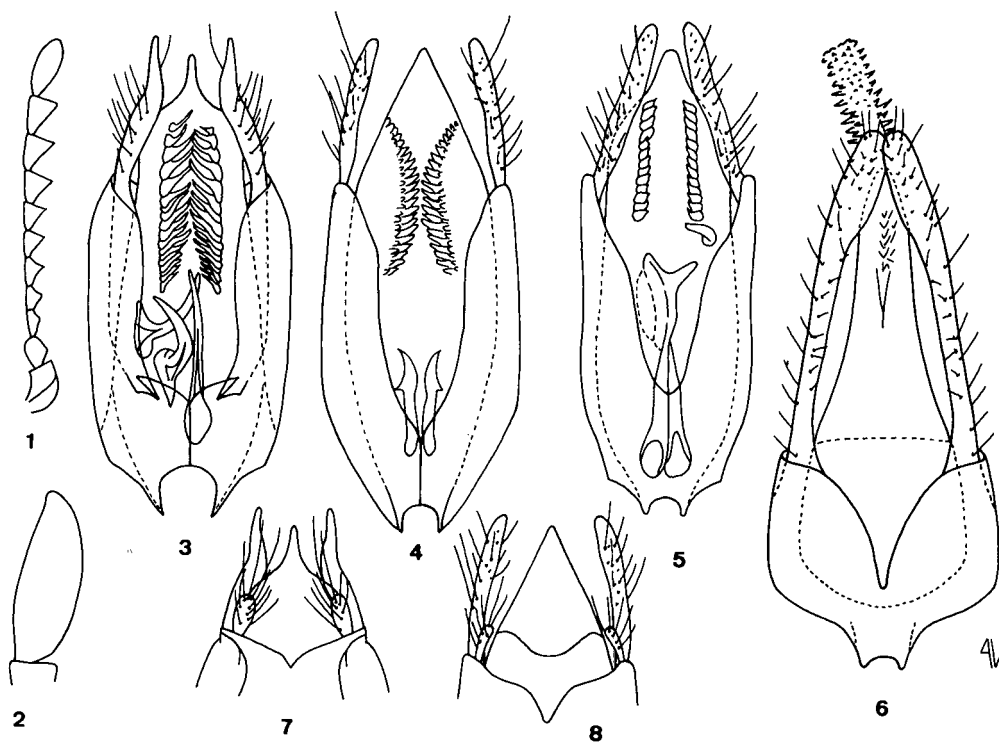
Género *Mesocoelopus* Jacquelin du Val, 1860

Se trata de un conjunto de especies muy homogéneo en cuanto a la morfología externa, aspecto general, antenas (fig. 1) y último

artejo de los palpos maxilares (fig. 2). Universal en el área africana tanto continental como insular de ambos océanos y presente también en el continente europeo, región mediterránea en particular, sudoeste asiático incluida la Arabia Saudí e importado en los Estados Unidos de Norteamérica. Con numerosos representantes, 12 de ellos nuevos, que se reparten en grupos de especies atendiendo a la conformación de la genitalia masculina, de acuerdo con los siguientes modelos para facilitar la identificación de todos ellos.

Grupo de *Mesocoelopus niger* Müller, 1821

Edeago con la parte apical de los parámetros más corta que la basal. Lóbulo medio con el saco interno armado de piezas no muy grandes poco numerosas y sin series asociadas de pequeñas espinas (ISRAELSON, 1976). Parte apical del mismo de ordinario sin diminutos lóbulos ciliados. Grupo sobre todo paleártico y sin representación actualmente conocida en el África Austral.



Figs. 1-8. 1. Antena de *Mesocoelopus namibensis* sp. n.; 2. Último segmento del palpo maxilar de *Mesocoelopus namibensis* sp. n. Edeago de: 3. *Mesocoelopus namibensis* sp. n.; 4. *Mesocoelopus transkeiensis* sp. n.; 5. *Mesocoelopus haackei* sp. n.; 6. *Mesocoelopus kalaharensis* sp. n. Parte apical del edeago en visión dorsal: 7. *Mesocoelopus namibensis* sp. n.; 8. *Mesocoelopus transkeiensis* sp. n.

1. Antenna of *Mesocoelopus namibensis* n. sp.; 2. Last segment of maxillary palps of *Mesocoelopus namibensis* n. sp. Aedeagus of: 3. *Mesocoelopus namibensis* n. sp.; 4. *Mesocoelopus transkeiensis* n. sp.; 5. *Mesocoelopus haackei* n. sp.; 6. *Mesocoelopus kalaharensis* n. sp. Aedeagus in dorsal view of: 7. *Mesocoelopus namibensis* n. sp.; 8. *Mesocoelopus transkeiensis* n. sp.

Grupo de *Mesocoelopus namibensis* sp. n.

Edeago con la parte apical de los parámetros más corta que la basal, pero con el saco interno del lóbulo medio armado de piezas de ordinario mayores, más numerosas y asociadas a una voluminosa serie de pequeñas espinas (figs. 3-5). Dorsalmente, la parte apical del mismo, provista de ordinario de dos pequeños lóbulos ciliados (figs. 7, 8). Figuran en él:

Mesocoelopus namibensis sp. n.

Holotipo: 1 ♂ S. Afr. N. Transvaal, Mmabolela estate, 22,40S-28,15E, 8 III 1973, E.Y.: 28, mercury vap. trap., Endrödy-Younga leg. Depositado en el Transvaal Museum Pretoria.

Paratipos: 11 ♂♂ y 13 ♀♀. 1 ♂ Abachaus, Damaraland, XII 1951, G. Hobohm leg; 2 ♂♂ y 2 ♀♀ S. Afr. N. Transvaal, Mmabolela estate, 22,40S-28,15E, 6 III 1973, E.Y.: 17, mercury vap. trap, Endrödy-Younga leg; 2 ♂♂ y 6 ♀♀ S. Afr. N. Transvaal, Mmabolela estate, 22,40S-28,15E, 9 III 1973, E.Y.: 33, mercury vap. light, Endrödy-Younga leg; 1 ♂ y 2 ♀♀ S. Afr. N. Transvaal, Mmabolela estate, 22,40S-28,15E, 8 III 1973, E.Y.: 28, mercury vap. trap., Endrödy-Younga leg; 1 ♂ y 1 ♀ S. Afr. N. Transvaal, Mmabolela estate, 22,40S-28,15E, 8 III 1973, E.Y.: 27, mercury vap. light, Endrödy-Younga leg; 1 ♀ S. Afr. N. Transvaal, Mmabolela estate, 22,40S-28,15E, 10 III 1973, E.Y.: 38, air placton, Endrödy-Younga leg; 1 ♂ S. W. Afr., Kaokovald, Kunene Riv. 44 km. N., 17,34S-12,17E, 16 II 1984, E.Y.: 2077, at light, Penrith leg; 1 ♂ S. W. Afr., c. Namib, Gobabeb Station, 23,33S-15,02E, 27 II 1975, E.Y.: 695, light collection, Endrödy-Younga leg; 1 ♂ S. W. Afr., Namib, Sossus vlei, 24,40S-15,24E, 15 I 1975, E.Y.: 546, at light,

Endrödy-Younga leg; 1 ♂ y 1 ♀ S. W. Afr., Namib, Tsondab vlei, 23,59S-25,26E, 12 I 1974, E.Y.: 538, at light, Endrödy-Younga leg. Depositados en el Transvaal Museum Pretoria.

Talla 1,1-3,2 mm. Cuerpo moreno oscuro, muy convexo, de lados casi paralelos, brillante y muy finamente reticulado por encima; pubescencia corta, fina y densamente dispuesta, de un gris claro. Cabeza fuertemente flexionada, poco visible por encima, con las antenas aserradas (fig. 1) y con el último artejo de los palpos maxilares (fig. 2) en triángulo muy alargado, casi tres veces más largo que ancho. Protórax poco transverso, muy convexo, con la base ligeramente sinuosa y los ángulos posteriores más salientes hacia atrás que el lóbulo basal medio. Élitros de lados paralelos, unas dos veces más largos que anchos y redondeados en su parte apical. A cuyos caracteres se suma la conformación muy particular del edeago, tanto por el contorno de los parámetros y del lóbulo medio, como por la densa y complicada armadura del saco interno de éste último (figs. 3, 7).

Mesocoelopus transkeiensis sp. n.

Holotipo: 1 ♂ Transkei, S. Coast, Dwessa Forest St., 32,17S-28,50E, 16 II 1979, E.Y.: 1688, beaten forest edge, Endrödy-Younga leg. Depositado en el Transvaal Museum Pretoria.

Paratipo: 1 ♂ S. Afr. Transkei, The Aaven, 32,15S-18,55E, 9 XII 1979, E.Y.: 1695, ground traps, 3 days, Endrödy-Younga leg. Depositado en el Transvaal Museum Pretoria.

Talla 1,8-2,3 mm. Cuerpo negruzco con reflejos rojizos, muy convexo y de lados poco paralelos, superficie brillante, densa y finamente punteada, pubescencia clara y apenas aparente. Cabeza fuertemente aplicada sobre

el protórax, poco visible por encima, antenas aserradas. Protórax muy convexo y poco transverso, base ligeramente sinuosa y con los ángulos posteriores poco o nada más salientes hacia atrás que el lóbulo basal medio. Élitros poco paralelos sin alcanzar su longitud el doble de la anchura y redondeados en su parte apical. Edeago figuras 4, 8.

Próximo a *Mesocoelopus namibensis* sp. n. del que se separa por el contorno del cuerpo, por la mayor anchura de los élitros y por la conformación de la armadura del saco interno del lóbulo medio del edeago.

Mesocoelopus haackei sp. n.

Holotipo: 1 ♂ S. Afr., Transvaal, Pretoria, Menloprk. 22 X 1983, W. Haacke leg. Depositado en el Transvaal Museum Pretoria.

Paratipo: 1 ♂ Transkei, S. Coast, Dwesa Forest St., 32,17S-28.50E, 16 XII 1979, E.Y.: 1688, beaten forest edge, Endrödy-Younga leg. Depositado en el Transvaal Museum Pretoria.

Talla 2,0-2,1 mm. Muy próximo por la morfología externa a *Mesocoelopus transkeiensis* sp. n. del que imita la mayor parte de sus caracteres y del que difiere, no obstante, por el color castaño muy oscuro, por la pubescencia más aparente y más larga, por el punteado de la superficie mayor, más disperso y superficial, a cuyas diferencias se añaden otras, más sensibles, relativas a la conformación de la armadura del saco interno del edeago (fig. 5). Separado a su vez de *Mesocoelopus namibensis* sp. n. por la mayor robustez del cuerpo, los élitros más anchos y por la diferente conformación de la armadura del saco interno del edeago.

Dedicado a su recolector el Dr. W. D. Haacke.

Grupo de *Mesocoelopus kalaharensis* sp. n.

Edeago con la parte apical de los parámetros notablemente desarrollada en longitud, por lo menos doble más larga que la basal. Lóbulo medio estrechado en su mitad apical y con el saco interno con series asociadas de pequeñas espinas (fig. 6). Un sólo representante.

Mesocoelopus kalaharensis sp. n.

Holotipo: 1 ♂ Mata Mata, Kalahari Gemsbok Park, X 1957, Koch leg. Depositado en el Transvaal Museum Pretoria.

Paratipo: 1 ♀ S. Afr. Kalah. Park., Mata Mata, 25,45S-20,00E, 18 XII 1974, E.Y.: 512, light, Endrödy-Younga leg. Depositado en el Transvaal Museum Pretoria.

Talla 2,2 mm. Cuerpo oval, muy convexo, negruzco y brillante, con la superficie densamente punteada, la pubescencia blanca, larga y muy aparente. Protórax transverso, doble ancho que largo, con la base débilmente sinuada y los ángulos posteriores más salientes que el lóbulo medio. Élitros subparalelos, vez y media tan largos como anchos, con la máxima anchura junto a la base y algo más anchos que el protórax. Segmentos abdominales con la misma pubescencia que la parte superior del cuerpo. Edeago (fig. 6).

Separado del grupo de *Mesocoelopus namibensis* sp. n. por la mayor robustez del cuerpo, transversidad del protórax, mayor anchura de los élitros y por el edeago con el lóbulo medio estrechado en su mitad apical y por el desarrollo de la parte apical de los parámetros doble más larga que la basal.

Grupo de *Mesocoelopus soutpansbergi* sp. n.

Edeago con la parte apical de los parámetros igual o casi igual que la basal, saco interno

del lóbulo medio con o sin series asociadas de pequeñas espinas. Edeago (figs. 9-13).

Mesocoelopus soutpansbergi sp. n.

Holotipo: 1 ♂ S. Afr. N. Transvaal, Soutpansberg N., 22,54S-29,41E, 13 III 1973, E.Y.: 45, mercury vap. light, Endrödy-Younga leg. Depositado en el Transvaal Museum Pretoria.

Paratipos: 3 ♂♂ y 4 ♀♀. 1 ♂ Blouberg Tvl., Motlakeng, 5-6000 feet, 6-15 I 1955. Transv. Mus. Exp. leg; 1 ♂ y 1 ♀ S. Afr. Transvaal, Pretoria, 22 XI 1983, W. Haacke leg; 1 ♀ S. Afr. N. Transvaal, Soutpansberg N. 22,54S-29,41E, 13 III 1974, Y.Y.: 45, mercury vap. light, Endrödy-Younga leg; 1 ♀ S. Afr. N. Transvaal, Soutpansberg N. 23,00S-29,47E, 14 II 1973, E.Y.: 53, air placton, Endrödy-Younga leg; 1 ♂ y 1 ♀ Zoutpan, Pta., 9 XII 1926, G. v. Son leg. Depositados en el Transvaal Museum Pretoria.

Talla 2,3-2,7 mm. Cuerpo robusto, de lados subparalelos, negruzco, superficie brillante y con el punteado muy denso y bien impreso, pubescencia amarillenta, no muy larga, normal. Antenas y patas testáceas, las primeras bien desarrolladas y sobrepasando la base del protórax. Edeago curioso, parecido a los del África oriental y bien separado por la armadura del saco interno de sus congéneres del África Austral (fig. 9).

Mesocoelopus israelsoni sp. n.

Holotipo: 1 ♂ S. Afr. Transvaal, Pretoria, Menlopark, 10 XI 1983, W. Haacke leg. Depositado en el Transvaal Museum Pretoria.

Paratipos: 3 ♂♂ y 4 ♀♀. 2 ♂♂ y 4 ♀♀ S. Afr. Transvaal, Pretoria, 22 XI 1983, W. Haacke leg; 1 ♂ S. Afr. Transvaal, Pretoria,

Menlopark, 10 XI 1983, W. Haacke leg. Depositados en el Transvaal Museum Pretoria.

Talla 2,2-2,7 mm. Cuerpo poco robusto, de lados paralelos, negruzco, superficie brillante y con el punteado pequeño, bien impreso y muy denso, pubescencia amarillenta, corta. Antenas y patas negruzcas, las primeras bien desarrolladas y sobrepasando la base del protórax. Edeago (fig. 10).

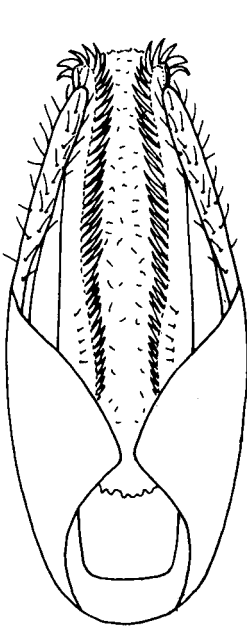
Próximo a *Mesocoelopus soutpansbergi* sp. n. del que difiere por el cuerpo más grácil y de lados paralelos, por el punteado de su superficie menor y más denso, por la pubescencia más corta, por las antenas y patas más oscurecidas, las primeras más cortas alcanzando sólo la base del protórax y sobre todo por la conformación de los parámetros y lóbulo medio del edeago (fig. 10).

Dedicado al Dr. G. Israelson.

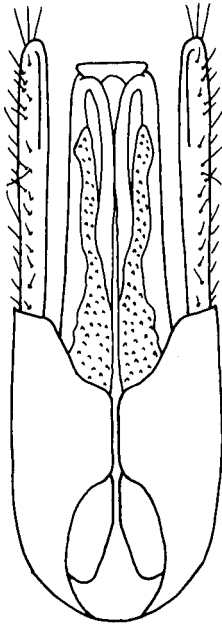
Mesocoelopus reenei sp. n.

Holotipo: 1 ♂ S. Afr. N. Transvaal, Mmabolela estate, 22,40SS-28,15E, 8 III 1973, E.Y.: 27, mercury vap. light, Endrödy-Younga leg. Depositado en el Transvaal Museum Pretoria.

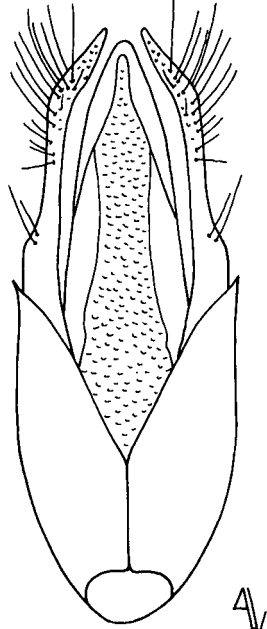
Paratipos: 2 ♂♂ y 6 ♀♀. 2 ♀♀ S. Afr., N. Transvaal. Mmabolela estate, 22,40S-28,15E, 8 III 1973, E.Y.: 27, mercury vap. light, Endrödy-Younga leg; 2 ♀♀ S. Afr. N. Transvaal, Mmabolela estate, 22,40S-28,15E, 9 III 1973, E.Y.: 33, mercury vap. light, Endrödy-Younga leg; 1 ♀ S. Afr. N. Transvaal, Mmabolela estate, 22,40S-28,15E, 7 III 1973, E.Y.: 18, air placton, Endrödy-Younga leg; 1 ♀ S. Afr. Transvaal, Rhenosterpoort N. R., 25,45S-28,55E, 20 X 1973, E.Y.: 193, beaten, flow shrubs. Endrödy-Younga leg; 1 ♂ S. Afr. Transvaal, Rhenosterpoort N. R., 25,43S-28,56E, 15 II 1980, Schulze leg; 1 ♂ Transvaal,



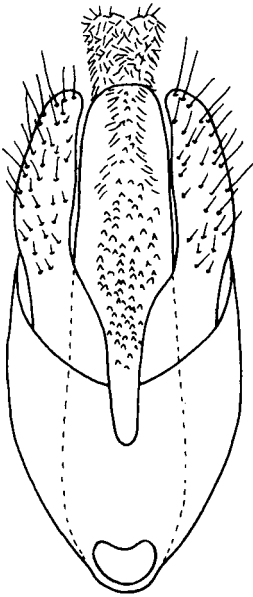
9



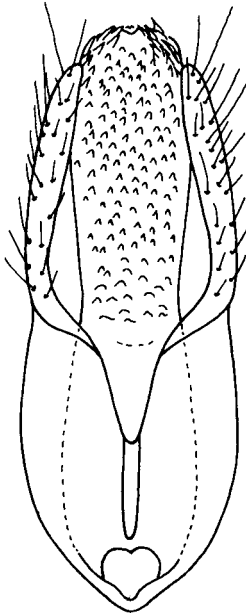
10



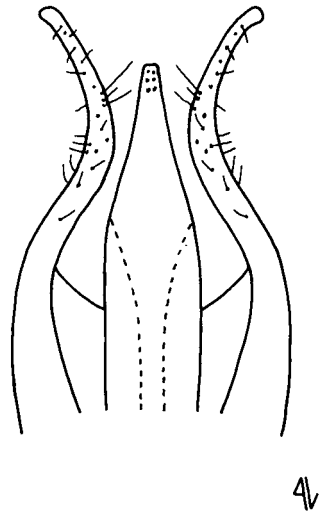
11



12



13



14

R. S. A., 75 km west of Messina Farm, Greefswald, 4-9 XI 1973, J. van Reenen leg. Depositados en el Transvaal Museum Pretoria.

Talla 2,4-2,6 mm. Cuerpo poco robusto, de lados paralelos, negruzco, superficie poco brillante y con el punteado denso, confluyente en los élitros y poco impreso, pubescencia amarillenta larga. Antenas y patas negruzcas. Edeago (fig. 11).

Separado de *Mesocoelopus soutpansbergi* sp. n. y *Mesocoelopus israelsoni* sp. n. por la superficie del cuerpo con el punteado poco impreso y confluyente en los élitros, la pubescencia larga, sobre todo en el protórax y lados de los élitros, por las patas oscurecidas, no testáceas y por el edeago sin similar en la conformación de los parámetros, lóbulo medio y saco interno del mismo (fig. 11).

Dedicado al Dr. J. van Reenen, recolector de un paratipo.

Mesocoelopus neubeckeri sp. n.

Holotipo: 1 ♂ S. Afr. Transvaal, Pretoria distrit, Roodeplaat, UV. lighth trap, 30 X-10 XI 1960, Dr. Neubecker leg. Depositado en el Transvaal Museum Pretoria.

Talla 1,8 mm. Cuerpo convexo, muy brillante, superficie con el punteado fino y denso, pubescencia de la misma muy corta, densa y amarillenta. Protórax muy transverso, doble tan ancho como largo, la base ligeramente sinuada, ángulos posteriores muy salientes hacia atrás y con el borde basal libre de punteado. Élitros acuminados hacia el ápice, casi dos veces tan largos como anchos.

Segmentos abdominales con la pubescencia densa y muy larga. Edeago (fig. 12).

Separado de los precedentes por la diferente conformación del cuerpo y sobre todo por los parámetros, lóbulo medio y saco interno del edeago.

Dedicado a su recolector el Dr. Neubecker.

Mesocoelopus neubeckeri roodeplaatensis ssp. n.

Holotipo: 1 ♂ S. Afr. E. Transvaal, Penge, 13-17 XI 1972, A. Strydom leg. Depositado en el Transvaal Museum Pretoria.

Talla 2,2 mm. Separado de la forma tipo por la talla mayor, el cuerpo más robusto y de tonalidad negruzco, por la puntuación elitoral más densa y más fuertemente impresa, por la pubescencia de la superficie, aún siendo corta, más larga que en la forma tipo y por los diferentes detalles en la conformación de la parte apical de los parámetros, lóbulo medio y saco interno del edeago (fig. 13).

Grupo de *Mesocoelopus rufithorax* Pic, 1904

Edeago con los parámetros grandes y fuertemente dehiscentes en su parte apical, la basal pequeña, lóbulo medio con el saco interno inerme o con sólo indicios de armadura. Edeago (figs. 15-17).

Mesocoelopus transvaalensis sp. n.

Holotipo: 1 ♂ S. Afr. N. Transvaal, Mmabolela estate, 22,40S-28,15E, 9 III 1973,

Figs. 9-14. Edeago de: 9. *Mesocoelopus soutpansbergi* sp. n.; 10. *Mesocoelopus israelsoni* sp. n.; 11. *Mesocoelopus reenei* sp. n.; 12. *Mesocoelopus neubeckeri* sp. n.; 13. *Mesocoelopus neubeckeri roodoplaatensis* ssp. n. 14. Parte apical del edeago de *Mesocoelopus surcoufi* Pic.

Aedeagus of: 9. *Mesocoelopus soutpansbergi* n. sp.; 10. *Mesocoelopus israelsoni* n. sp.; 11. *Mesocoelopus reenei* n. sp.; 12. *Mesocoelopus neubeckeri* n. sp.; 13. *Mesocoelopus neubeckeri roodoplaatensis* n. ssp. 14. *Apical part of the aedeagus of Mesocoelopus surcoufi* Pic.

E.Y.: 33, mercury vap. light, Endrödy-Younga leg. Depositado en el Transvaal Museum Pretoria.

Paratipo: 1♂ Auob. SW. Kalahari, IV 1933, G. van Son leg. Depositado en el Transvaal Museum Pretoria.

Talla 1,9-2,1 mm. Cuerpo convexo, corto, mate y de un marrón muy oscuro, con la pubescencia gris, muy corta y densa, cubriendo toda la superficie del mismo. Protórax transverso, con la base muy ligeramente sinuosa y los ángulos posteriores más salientes hacia atrás que el lóbulo medio, superficie granulosa en el disco y punteada en el resto. Élitros cortos, vez y media tan largos como anchos y más anchos que la base del protórax, superficie de los mismos con el punteado muy fino, denso y superficial. Edeago (fig. 15).

Próximo a *Mesocoelopus surcoufi* Pic, 1928, de Mozambique, del que se separa por el color del cuerpo, por el punteado de la superficie, sobre todo el del protórax, por la densidad y color de la pubescencia y por las diferencias en el detalle del edeago (figs. 14, 15).

Mesocoelopus endroedyyoungai sp. n.

Holotipo: 1♂ N. Transvaal, Mmabolela estate, 22,40S-28,15E, 8 III 1973, E.Y.: 27, mercury vap. light, Endrödy-Younga leg. Depositado en el Transvaal Museum Pretoria.

Paratipos: 2♂♂ y 1♀. 1♂ S. Afr., E. Transvaal, Barberton, 17 km. N. N. W., 25,36S-29,53E., 10 XI 1980, E.Y.: 1727, flowering Acacia, Endrödy-Younga leg; 1♂ N. Transvaal, Mmabolela estate, 22,40S-28,15E, 6 III 1973, E.Y.: 17, mercury vap. trap, Endrödy-Younga leg; 1♀ N. Transvaal, Mmabolela estate, 22,40S-28,15E, 8 III 1973, E.Y.: 27, mercury vap. light, Endrödy-

Younga leg. Depositados en el Transvaal Museum Pretoria.

Talla 2,1-2,4 mm. Cuerpo convexo, corto, de un marrón rojizo, con la mitad apical de los élitros más acusadamente rojiza, la pubescencia corta, amarillenta y muy densa en toda la superficie. Protórax muy poco transverso con la base muy sinuada y los ángulos posteriores más salientes hacia atrás que el lóbulo medio, superficie del mismo con el punteado pequeño y bien impreso, la zona discal próxima a la base cubierta de pequeños gránulos dispersos. Élitros de lados subparalelos y más anchos que la base del protórax, cerca de vez y media tan largos como anchos, la superficie con el punteado pequeño, denso y bien impreso. Edeago (fig. 16).

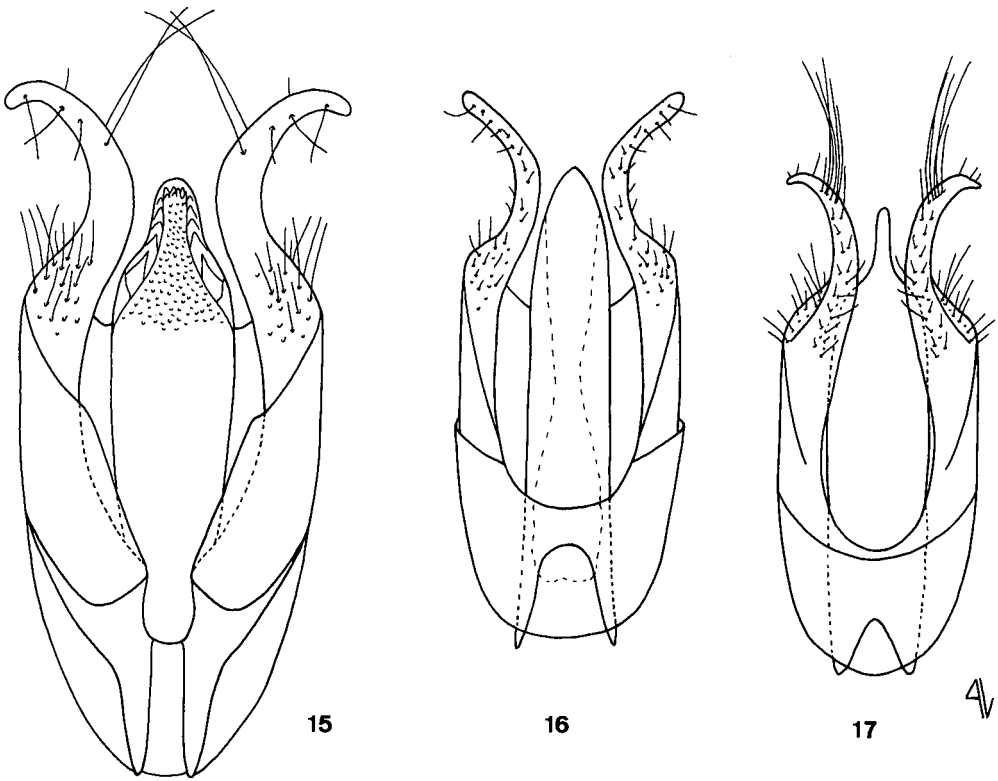
Por el contorno general del cuerpo y el curioso modelo de genitalia masculina se sitúa en la inmediata vecindad de *Mesocoelopus transvaalensis* sp. n. del que está, sin embargo, separado por el punteado más fino, regular y poco denso, sobre todo en el protórax, por la pubescencia más larga y densa y por los diferentes detalles de los parámetros y lóbulo medio del edeago.

Dedicado a su recolector el Dr. Endrödy-Younga.

Mesocoelopus kochi sp. n.

Holotipo: 1♂ S. Afr., E. Transvaal, Barberton 17 km N. N. W., 25,36S-29,53E, 10 XI 1980, E.Y.: 1727, flowering Acacia, Endrödy-Younga leg. Depositado en el Transvaal Museum Pretoria.

Paratipos: 1♂ y 2♀♀. 1♀ S. Afr., E. Transvaal, Barberton 17 km. N. N. W., 25,36S-29,53E, 10 XI 1980, E.Y.: 1727, flowering Acacia, Endrödy-Younga leg; 1♂ y 1♀ Tuli distr., Bechuanald, X 1954, L. Muelenacre leg. Depositados en el Transvaal Museum Pretoria.



Figs. 15-17. Edeago de: 15. *Mesocoelopus transvaalensis* sp. n.; 16. *Mesocoelopus endroedyyoungai* sp. n.; 17. *Mesocoelopus kochi* sp. n.

Aedeagus of: 15. *Mesocoelopus transvaalensis* n. sp.; 16. *Mesocoelopus endroedyyoungai* n. sp.; 17. *Mesocoelopus kochi* n. sp.

Talla 2,8-3,1 mm. Cuerpo convexo, alargado, negruzco y brillante, la pubescencia larga y amarillenta, dispuesta en cuatro manchas sobre el protórax, dos a dos y dejando sólo dos pequeñas zonas libres de la misma en la mitad anterior de los élitros. Protórax poco transverso, ligeramente giboso por detrás, con la base sinuada y los ángulos posteriores más salientes hacia atrás que el lóbulo medio. Élitros más del doble largos que anchos, paralelos en la mitad basal y estrechados progresivamente hacia el ápice. Edeago (fig. 17).

Próximo por la conformación de la genitalia masculina a las dos especies precedentes

con las que forma grupo, dentro del cual se sitúa en la inmediata vecindad de *Mesocoelopus endroedyyoungai* sp. n. con el que presenta las máximas afinidades. Difiere no obstante de éste por la talla mayor, por el cuerpo más paralelo, por la pubescencia finísima, larga, no muy densa y de tonalidad amarillenta, por el protórax con el punteado doble muy aparente, el mayor en el disco y el menor en la periferia, punteado que se hace muy fino y muy denso sobre los élitros. A cuyas diferencias se suma la conformación del lóbulo medio del edeago.

Dedicado a la memoria del Profesor C. Koch, como homenaje a su numerosa e

importante contribución al conocimiento de la coleopterofauna africana.

Género *Mesoths* Mulsant & Rey, 1864

Ampliamente extendido por el área mediterránea desde las islas Canarias hasta el Asia occidental, presente también pero todavía poco conocido y en parte pendiente de revisión en el África tropical, como es el caso del *Mesoths tenuibrachium* Scott, 1924, de las Seychelles en el que diferentes detalles de la descripción original parecen apoyar su paso al género *Nesocoelopus* Español, 1977, cuya especie tipo procede de la India.

Dicho posible cambio de género, caso de confirmarse, a la vista de los respectivos tipos, nada tendría de anormal por tratarse, como ocurre en *Xyletinastes* Español, 1966, de un género cuya población actual sigue repartida entre los restos del viejo continente Indomalgache (Lemuria).

De él se dispone no sólo de la descripción original MULSANT & REY (1864), sino también de otras aportaciones de PIC (1907), REITTER (1901), SCOTT (1924), ESPAÑOL (1967b) y LOGVINOVSKII (1985) en las que se describen nuevos representantes y se sitúa en la vecindad de *Mesocoelopus* Jacquelin du Val, 1860 y *Nesocoelopus* Español, 1977, pero bien separado de ambos por diferentes particularidades que afectan principalmente al metasternón, excavado en la zona media y recorrido a lo largo de ésta por una quilla muy manifiesta, como también a las coxas posteriores normales, no modificadas, particularidades éstas que no convienen a sus dos oponentes que presentan el metasternón plano, no excavado, sin quilla alguna y las coxas posteriores fuertemente engrosadas.

Más alejado, por otra parte, de *Hemimesoths* Español, 1967, para cuya separación pude consultarse la descripción

original de este último género (ESPAÑOL, 1967c).

Sin datos hasta el presente sobre su presencia en el África Austral, del que se describen a continuación sus dos primeros representantes.

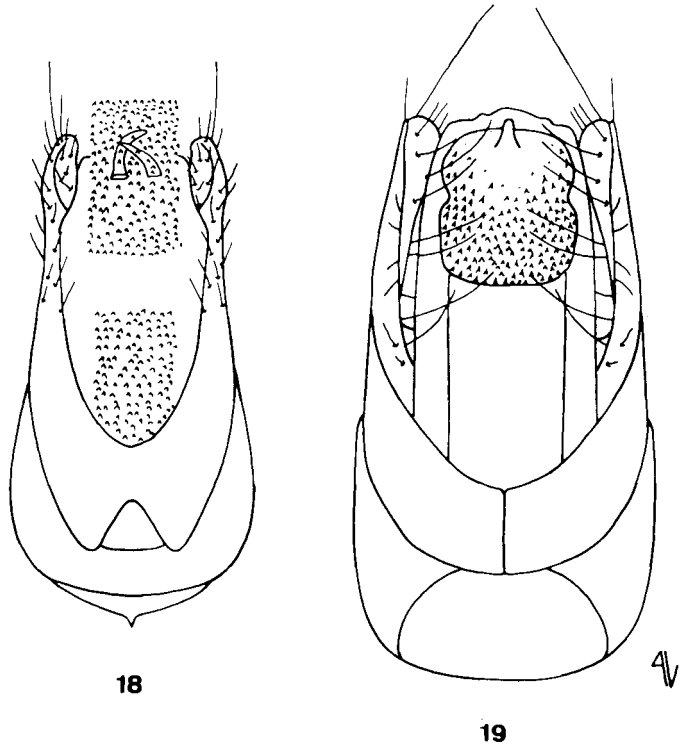
Mesoths humeralis sp. n.

Holotipo: 1 ♂ S. Afr. N. Transvaal, Mmabolela estate, 22,40S-28,15E, 9 III 1973, E.Y.: 33, mercury vap. light, Endrödy-Younga leg. Depositado en el Transvaal Museum Pretoria.

Paratipos: 1 ♂ y 2 ♂ ♀ ♀. 1 ♂ S. Afr. N. Transvaal, Mmabolela estate, 22,40S-28,15E, 9 III 1973, E.Y.: 33, mercury vap. light, Endrödy-Younga leg; 1 ♀ S. Afr. N. Transvaal, Mmabolela estate, 22,40S-28,15E, 8 III 1973, E.Y.: 27, mercury vap. light, Endrödy-Younga leg; 1 ♀ Transkei, Port St. Jones Silaca, 31,33S-29,30E, 30 XI 1987, E.Y.: 2544, Forest logs & fungi, Endrödy-Younga leg. Depositados en el Transvaal Museum Pretoria.

Talla 2,5-3,0 mm. Cuerpo convexo, de lados paralelos, mate y marrón rojizo, toda su superficie cubierta de pequeños gránulos, con la pubescencia amarillenta, muy corta, muy densa y aparente. Protórax muy convexo, trapezoidal, con el disco algo giboso, la base fuertemente sinuosa y bordeada, los ángulos posteriores no más salientes que el lóbulo medio. Élitros de lados paralelos, algo más del doble tan largos como anchos, la base y sutura bordeadas, húmeros caídos pero bien marcados. Metasternón profundamente excavado y con quilla longitudinal media. Edeago (fig. 18).

Netamente separado del resto de representantes del género por pequeños detalles de la morfología externa y fundamentalmente por la conformación del edeago.



Figs. 18 - 19. Edeago de:
18. *Mesothos humeralis*
sp. n.; 19. *Mesothos*
zululandensis sp. n.

Aedeagus of: 18.
Mesothos humeralis
n. sp.; 19. *Mesothos*
zululandensis n. sp.

Mesothos zululandensis sp. n.

Holotipo: 1 ♂ S. Afr., Zululand, St. Lucia Mission R.K., 28,22S-32,25E, 3 XII 1975, at black light, Endrödy-Younga leg. Depositado en el Transvaal Museum Pretoria.

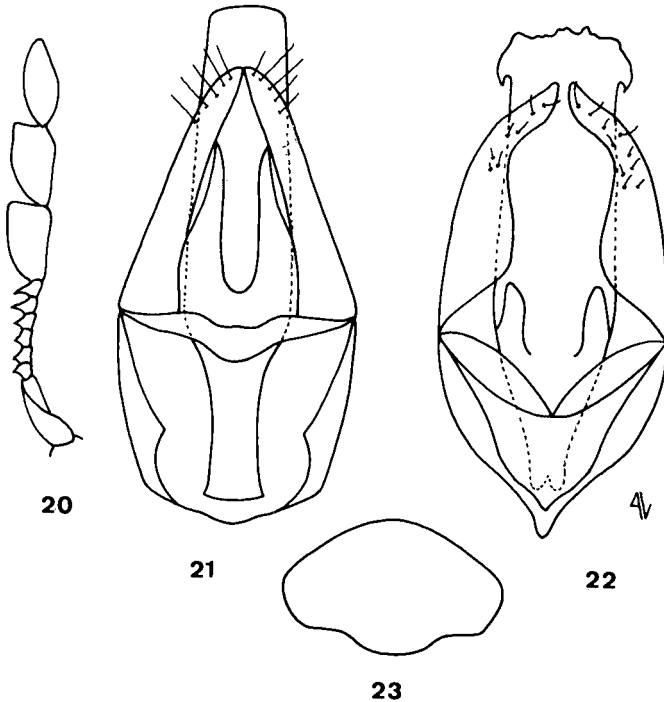
Talla 2,4 mm. Cuerpo convexo de lados subparalelos, mate y marrón negruzco, superficie cubierta de granulación aislada en el protórax, mayor, muy densa e irregular sobre los élitros, la pubescencia muy corta, amarillenta, no muy densa y poco aparente. Protórax transverso, convexo, con el disco algo giboso, la base sinuosa y bordeada, los ángulos posteriores algo más salientes que el lóbulo medio. Élitros de lados subparalelos, casi doble tan largos como anchos, parte media de la base y sutura bordeadas, húmeros

muy poco caídos y poco marcados. Metasternón profundamente excavado y con quilla longitudinal media. Edeago (fig. 19).

Próximo a *Mesothos humeralis* sp. n., pero separado de éste por el color del cuerpo, por la poca densidad de la pubescencia, por la forma del protórax con los ángulos posteriores más salientes que el lóbulo medio, por los élitros con la mitad de la base bordeada y sobre todo por la conformación del edeago.

Género *Rhamna* Peyerimhoff, 1912

El presente género, universal en el continente africano incluidos el macizo Beticorifeño y la Arabia Saudí, merece particular atención por su elevado nivel evolutivo (WHITE, 1974) y



Figs. 20-23. 20. Antena de *Rhamna bremeri* sp. n. Edeago de: 21. *Rhamna bremeri* sp. n.; 22. *Rhamna peyerimhoffi* sp. n. 23. Protórax de *Rhamna bremeri* sp. n.

20. Antenna of *Rhamna bremeri* n. sp. Aedeagus of: 21. *Rhamna bremeri* n. sp.; 22. *Rhamna peyerimhoffi* n. sp. 23. Prothorax of *Rhamna bremeri* n. sp.

por la curiosa conformación de su primer segmento abdominal, como también de sus meso y metafémures.

Descrito en 1912 siguió a partir de esta fecha monoespecífico y sin comentario alguno adicional más de cincuenta años al no darse cuenta Pic, reconocida autoridad en el estudio de la presente familia de que sus supuestos *Mesocoelopus minutus* Pic, 1932, del Senegal y *Lasioderma leonensis* Pic, 1927, de Sierra Leona pertenecen en realidad al género *Rhamna* Peyerimhoff. Error desde luego inexplicable a la vista de los tipos de ambas especies. Para más información sobre el presente género puede consultarse a PEYERIMHOFF (1912), PIC (1927, 1932), WHITE (1971), ESPAÑOL (1968a, 1968b, 1970, 1977a, 1977b, 1979, 1981, 1992).

Al material ya estudiado del mismo se añaden dos nuevos representantes, el primero de la serie procedente de Tanzania consultado por el Dr. Degallier y el segundo de la serie comunicada por el Transvaal Museum Pretoria.

Rhamna bremeri sp. n.

Holotipo: 1 ♂ Tanzania septen., Mount Meru, Ostabh Momella, 5000 feet, 3,12S-36,55O, 16 II 1982, H. J. Bremer leg. Depositado en el Museu de Zoologia de Barcelona.

Paratipos: 18 ♂♀ Tanzania septen., Mount Meru, Ostabh Momella, 5000 feet, 3,12S-36,55O, 16 II 1982, H. J. Bremer leg. Depositados por el momento en el Museu de Zoologia de Barcelona.

Talla 1,3-2,0 mm. Cuerpo oval, convexo, de un castaño muy oscuro, con los apéndices rojizos, superficie con el punteado fino, pero bien impreso y bastante denso, la pubescencia acostada, no muy larga y amarillenta. Antenas (fig. 20) con el funículo aserrado y la maza terminal bien desarrollada. Ojos normales. Protórax (fig. 23) fuertemente transverso. Élitros sin huellas de estrías y con el punteado mayor y más denso que el del protórax. Edeago (fig. 21).

Recuerda bastante a *Rhamna leonensis* (Pic, 1927), pero netamente distinta a ésta por la coloración más oscura, por la pubescencia más corta y acostada, larga y levantada en su oponente, por las antenas más gráciles y con el funículo menos fuertemente aserrado, como también por la conformación muy particular de la genitalia masculina, que la separa del resto de representantes del género.

Dedicado a su recolector el Dr. H. J. Bremer.

Rhamna peyerimhoffi sp. n.

Holotipo: 1♂ Soutpansberg Centre, 23,00S-29,47E, 14 III 1973, E.Y.: 53, air placton, Endrödy-Younga leg. Depositado en el Transvaal Museum Pretoria.

Paratipos: 1♂ y 3 ♀♀. 1♂ 2 ♀♀ S. Afr. N. Transvaal, Soutpansberg N., 22,54S-29,41E, 13 III 1973, E.Y.: 45, mercury vap. light, Endrödy-Younga leg; 1 ♀ S. Afr., N. Transvaal, Soutpansberg N., 23,00S-29,47E, 14 III 1973, E.Y.: 53, air placton, Endrödy-Younga leg. Depositados en el Transvaal Museum Pretoria.

Talla 1,2-1,9 mm. Cuerpo cortamente elíptico, casi doble más largo que ancho, fuertemente convexo, uniformemente rojizo oscuro, la pubescencia grisácea, larga y aplicada sobre la superficie, ésta fina e irregularmente punteada. Ojos pequeños. Protórax

sólo bordeado en la base. Edeago (fig. 22).

Muy próxima a *Rhamna bremeri* sp. n., pero netamente separada de ésta por el cuerpo poco oval, por el color rojizo oscuro, por el punteado de su superficie muy pequeño e irregularmente dispuesto, por la pubescencia algo más corta y grisácea, como también por la conformación del edeago. Difiere a su vez de *Rhamna leonensis* (Pic, 1927) por las antenas, que copia las del precedente, por la pubescencia más corta y acostada y por numerosos detalles del edeago.

Dedicado a la memoria del Profesor P. de Peyerimhoff, autor del presente género.

AGRADECIMIENTOS

R. bremeri sp. n. fue recolectado en Tanzania por el Dr. H. J. Bremer. El resto de especímenes estudiados nos fueron amablemente enviados por el Dr. Endrödy-Younga del Transvaal Museum Pretoria recolector de los ejemplares junto con algunos colaboradores.

REFERENCIAS

ESPAÑOL, F., 1967a. Notas sobre Anóbidos. 30: Contribución al conocimiento del género *Mesocoelopus* Duv. *P. Inst. Biol. Apl.*, 43: 85-102.

– 1967b. Notas sobre Anóbidos. 28: Contribución al conocimiento del género *Mesotheres* M. R. *EOS*, 43 (1-2): 43-50.

– 1967c. Notas sobre Anóbidos. 29: *Hemimesothes* nuevo género de Dorcatominae del África central. *EOS*, 43 (1-2): 50-55.

– 1968a. Notas sobre Anóbidos. 31: Géneros de Dorcatominae de la fauna etiópica. *P. Inst. Biol. Apl.*, 44: 127-129.

– 1968b. Notas sobre Anóbidos. 32: Anóbidos de los territorios españoles del Golfo de Guinea. *EOS*, 43 (3-4): 523-526.

– 1970. Notas sobre Anóbidos. 43: El género *Rhamna* Peyerh. nuevo para la fauna española. *Graellsia*, 25: 187-188.

– 1977a. Notas sobre Anóbidos. 74: Sobre *Anobiidae* de Ghana: el género *Rhamna*

- Peyerimhoff. *Misc. Zool.*, 4 (1): 171-175.
- 1977b. Ergebnisse der Bhutan-Expedition 1972 des Naturhistorischen Museums in Basel. Coleoptera Fam. Anobiidae. *Entomologica Basiliensia*, 2: 312-314.
 - 1979. Géneros de Dorcatominae de la fauna europea (Col. Anobiidae) (nota 92). *Misc. Zool.*, 5: 34-36.
 - 1981. Insects of Saudi Arabia. Coleoptera Fam. Anobiidae (Part 2). *Fauna of Saudi Arabia*, 3: 268-269.
 - 1992. Anobiidae del África Austral (Coleoptera, Anobiidae). 5ª nota. La subfamilia Tricoryninae a nivel genérico con la descripción *Scottanobium africanum* n. gen., n. sp. *Misc. Zool.*, 16: 61-72
- ISRAELSON, G., 1976. A key to the Palearctic *Mesocoelopus* with Description of a New Species (Col. Anobiidae). *Entom. Tidskr.*, 97: 9-14.
- LOGVINOVSKII, V. A., 1985. *Fauna U.R.S.S. Insectos coleopteros*, 14 (2) Anobiidae. Edición Nauka, Leningrado (en ruso).
- MULSANT, E. & REY, C., 1864. *Histoire naturelle des coléoptères de France, Pérédiles*. Ed. Maison, Paris.
- PEYERIMHOFF, P. DE, 1912. Nouveaux Coléoptères du Nord-Africain. *Ann. Soc. Ent. Fr.*, 81 (3-4): 515-521.
- PIC, M., 1907. Notes entomologiques diverses (suite). *L'Echange*, 23 (276): 185.
- 1927. Nouveautés diverses. *Mélanges exotico-Entomologiques*, 48: 10.
 - 1932. Nouveautés Entomologiques. *Mélanges exotico-Entomologiques*, 60: 11.
- REITTER, E., 1901. Byrrhidae (Anobiidae) und Cioidae *Bestimmungs-Tabelle der europäischen Coleopteren*, 47 (17): 39.
- SCOTT, H., 1924. Coleoptera Ptinidae and Anobiidae of the Seychelles. *Annals and Magazine of Natural History, Ser. 9*, 14: 362-366.
- WHITE, R. E., 1971. A new subfamily in Anobiidae (Coleoptera). *Annals on the Entomological Society of America*, 64 (6): 1301-1302.
- 1974. Type-species for World Genera of Anobiidae (Coleoptera). *Transactions of the American Entomological Society*, 99: 448-460.