

acque interne italiane, 6. Cons. Naz. delle Ric. Verona. 106 pp.  
WROBLEWSKI, A., 1958. The Polish species of the genus *Micronecta* Kirk. (*Heteroptera*, *Corixidae*). *Ann. Zool. Warszawa*, 17: 247-382.

— 1964. Notes on *Micronectinae* (*Heteroptera*, *Corixidae*) from North-Western Africa. *Comm. Biol.*, 26(9): 1-16.

Baena Ruiz, M. & Susin, J., 1984. *Micronecta minuscula* Poisson 1929 (*Heteroptera*, *Corixidae*), nueva para la fauna ibérica y descripción de su forma macroptera. *Misc. Zool.*, 8: 294-297.

(Rebut 8-III-83).

M. Baena Ruiz, J. Susin, c/ Gil de Alcolea 5, Baena, Córdoba, España.

## REDESCRIPCIÓN Y AFINIDADES DE *CASTIANEIRA BADIA* (SIMON 1877) (ARANEIDA: CLUBIONIDAE)

El género *Castianeira* tiene una distribución prácticamente mundial, siendo las zonas tropicales y subtropicales las más ricas en especies. En la fauna paleártica se han mencionado sólo 6 especies (BONNET, 1956; BRIGNOLI, 1983): *C. arnoldi* Charitonov 1946 de Uzbekistan, *C. anthinorii* Pavesi 1880 de Egipto y Túnez, *C. drassoides* Strand 1915 de Palestina, *C. munieri* (Simon 1877) de Marruecos y Argelia, *C. rugosa* Denis 1958 de Afghanistan y *C. badia* (Simon, 1877) de España. Existen además dos especies citadas de Japón *C. nipponica* Kishida 1959 y *C. nigra* Kishida 1959 que BRIGNOLI (1983) considera como *Nome nudum*. El conocimiento que se tiene de estas especies es escaso, ya que exceptuadas *C. munieri* y *C. anthinorii*, las demás especies paleárticas de *Castianeira* se conocen exclusivamente por sus descripciones originales.

La única especie europea de este género es *Castianeira badia*, mencionada exclusivamente por E. SIMON (1877), quien basó su descripción en un ejemplar procedente de El Escorial (Madrid).

Las recientes prospecciones realizadas en los alrededores de Madrid, con trampas de intercepción ("Pitfalls"), han proporcionado algunos ejemplares de esta interesante especie. La brevedad y la falta de ilustraciones de la descripción hecha por SIMON (1877) in-

dujo a consultar el Holotipo, pudiendo constatar su carácter inmaduro. En consecuencia se ha creído conveniente caracterizar de nuevo la especie con una descripción detallada del macho y de la hembra, así como comentar sus afinidades con las demás especies paleárticas del género *Castianeira*.

El material objeto de la presente nota queda depositado en el Departamento de Entomología de la Universidad Complutense de Madrid.

### *Castianeira badia* (Simon 1877)

Holotipo, 1 inmaduro, El Escorial, Madrid (Col. E. Simon; B 859, tubo n.º 2108). 1♀, 18.III.1981 (1); 1♀, 14.V.1981 (2); 1♂ 25.VIII.1981 (3); 2♂♂, 8.IX.1981 (4,5); 1♀ 17.XI.1981, 1981 (6); Universidad Autónoma de Madrid, Cantoblanco, Madrid, UTM 30TVK4290, M. Camargo leg. 1♂ 7.VIII.1979 (7), Hoyo de Manzanares, Madrid, UTM 30TVK2498, A. Martin leg.

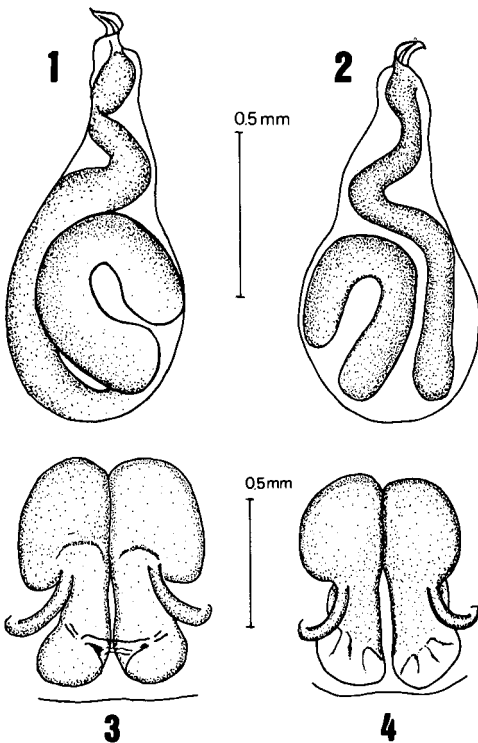
Las medidas de los ejemplares estudiados se reseñan en la tabla 1.

Prosoma: Escudo prosómico de color castaño oscuro (no negro como señala Simon), más pálido en su región central, y provisto de una fovea bien marcada. Esternón liso con la misma coloración que el escudo prosómico. Pieza labial más larga que ancha con un amplio reborde blanco en su ápice. Lámi-

Tabla 1. Medidas en mm de los ejemplares estudiados.

Measurements in mm of the studied specimens (Prosoma length, Prosoma width, Opistosoma length, total length).

	1	2	3	4	5	6	7
Longitud prosoma	4.0	3.6	3.1	3.3	3.7	4.0	3.5
Anchura prosoma	2.7	2.6	2.3	2.4	2.6	2.8	2.6
Longitud opistosoma	4.5	4.2	3.6	3.9	—	4.9	5.1
Longitud total	8.5	7.8	6.7	7.2	—	8.7	8.6



Figs. 1-4: 1. Bulbo copulador izquierdo de *C. badia*; 2. Bulbo copulador derecho de *C. munieri*; 3. Vulva, visión interna de *C. badia*; 4. Vulva, visión interna, de *C. munieri*.

1. Left copulatory bulb of *C. badia*; 2. Right copulatory bulb of *C. munieri*; 3. Vulva, internal vision of *C. badia*; 4. Vulva, internal vision of *C. munieri*.

nas maxilares ampliamente separadas entre sí, cuadradas, y presentando en su margen interno un reborde blanco semejante al de la pieza labial. Quelíceros igualmente castaño oscuro, cortos, y robustos, armados en su margen interno (retromargen) y externo (promargen) de 2 y 3 dientes respectivamente; provistos de pilosidad larga y abundante en ambos márgenes, más marcada sobre el margen externo; presentan también un cóndilo, alargado, muy patente. Patas marchadoras de color claro, pardo-amarillento (salvo los fémures que son del mismo color que el prosoma), más oscuras en los pares anteriores. Trocánter del cuarto par con una conspicua escotadura.

Disposición ocular: Ojos dispuestos en dos líneas casi rectas, la anterior levemente recurvada, y la posterior más claramente procurva. Ojos anteriores muy próximos; los medianos, más pequeños y más separados entre sí que de los laterales. Ojos posteriores netamente separados, más grandes que los anteriores, siendo los medianos de mayor tamaño y al igual que los anteriores más separados entre sí que de los laterales. Ojos laterales de cada lado claramente separados no llegando a tocarse.

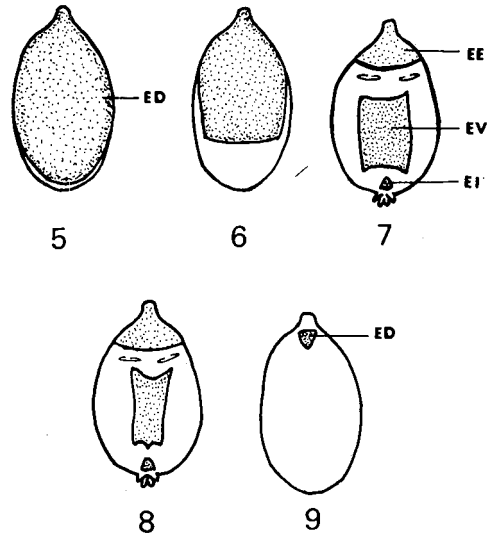
Espinación: Solamente presentan espinas los fémures, tibias y metatarsos. Los fémures de todas las patas presentan varias espinas, aisladas, exclusivamente en su cara dorsal. Las tibias y metatarsos de los dos primeros pares presentan únicamente dos pares de espinas ventrales. Las tibias y metatarsos pos-

teriores presentan, además de las ya indicadas para las patas anteriores, otro par de espinas ventrales en posición apical, dos pares de espinas laterales en las tibia y tres pares en los metatarsos, y por último una espina dorsal mediana en las tibia y un par de espinas dorso-apicales, en los metatarsos.

**Bulbo copulador:** Sigue el esquema básico de este género (ver RESKIND, 1969). El bulbo es alargado, ovalado, con una porción basal muy voluminosa, la cual se estrecha progresivamente hasta el émbolo, que es corto, y presenta en su ápice un giro sobre sí mismo (fig. 1). El cimbium, presenta sobre su cara dorsal un pequeño diente (que también se ha podido observar en el material tipo de *C. munieri*). La tibia del pedipalpo no tiene ninguna apófisis aparente, solamente está provista de un pequeño proceso, en el lado interno de su cara ventral.

**Epigino y vulva:** El epigino de *C. badia*, como en las restantes especies de *Castianeira*, es extremadamente simple, reduciéndose a una placa esclerosada, donde se abren los conductos espermáticos. En *C. badia* el epigino tiene forma triangular, con los orificios de fecundación ampliamente separados y dispuestos en la base del triángulo. La vulva consta de un par de espermatecas, que presentan una porción superior esférica y una inferior tubular, ancha, que comunica con el surco epigástrico (Canal de fecundación), mientras que la primera lo hace al exterior a través de los conductos espermáticos (figs. 3, 4).

**Opistosoma:** Coloración gris oscura enmascarada por el desarrollo de un esclerito dorsal del mismo color que el escudo prosómico. El esclerito dorsal ocupa en el macho dos tercios de la longitud total del opistosoma y presenta su borde posterior recto (fig. 8), mientras que en las hembras está reducido a una pequeña placa triangular situada en la porción anterior (fig. 9). En la cara ventral presentan, sólo los machos, un esclerito epigástrico, un esclerito ventral y un esclerito intramamilar (fig. 8). Para la nomenclatura de los escleritos opistosómicos nos hemos basado en el trabajo de revisión que



Figs. 5-9: 5. Opisthosoma dorsal de macho, *C. munieri*; 6. Opisthosoma dorsal de macho, *C. badia*; 7. Opisthosoma ventral de macho, *C. munieri*; 8. Opisthosoma ventral de macho, *C. badia*; 9. Opisthosoma dorsal de hembra de *C. badia* y *C. munieri*. ED. Esclerito dorsal; EE. Esclerito epigástrico; EV. Esclerito ventral; EI. Esclerito intramamilar.

5. Dorsal opisthosoma of the male, *C. munieri*; 6. Dorsal opisthosoma of the male, *C. badia*; 7. Ventral opisthosoma of the male, *C. munieri*; 8. Ventral opisthosoma of the male, *C. badia*; 9. Dorsal opisthosoma of the female of *C. badia* and *C. munieri*. ED. Dorsal scutum; EE. Epigastric scutum; EV. Ventral scutum; EI. Intramamillary scutum.

sobre la subfamilia Castianeirinae realizó RESKIND (1969) para la fauna de América Central y Estados Unidos.

Junto con el material tipo de *C. badia* hemos tenido la oportunidad de consultar el tipo de *C. munieri* (tubo n.º 957 de la colección de Araneidos del MHNPN), especie que describió SIMON (1877) simultáneamente con *C. badia* en 1877, y a las que consideraba como especies próximas; esto último se ha podido constatar tras el estudio del material adulto de *C. badia*. Las diferencias entre ambas especies son pequeñas, hacen referencia a la genitalia, masculina y femenina (sólo

la vulva ya que el epigino es muy similar), espinación y también el aspecto de los escleritos opistosómicos del macho.

Los bulbos de ambas especies son muy similares (figs. 1, 2), siendo las diferencias más notables: 1) el mayor tamaño del bulbo de *C. badia*; 2) los conductos internos del bulbo más anchos en *C. badia*; y 3) una mayor estilización del tercio apical del bulbo en *C. badia*. Las diferencias entre las vulvas se reducen a una diferencia de tamaño, a la presencia en *C. munieri* de una zona basal despigmentada y a la presencia en *C. badia* de una porción membranosa en la región medio-basal, entre ambas espermatecas (figs. 3, 4).

La diferencia más clara entre ambas especies es la forma y tamaño del esclerito dorsal en el opistosoma de los machos, ya que ocupa todo el opistosoma y tiene el borde posterior redondeado en *C. munieri* mientras que sólo ocupa los 2/3 del opistosoma y tiene el borde posterior recto en *C. badia*. El esclerito ventral varía en *C. badia* pudiendo presentar la forma representada en la fig. 8 ó como en *C. munieri* (fig. 7). No hay diferencia en el esclerito dorsal de las hembras de ambas especies.

Por lo que se refiere a la coloración general del cuerpo también hay diferencia, siendo los ejemplares de *C. munieri* de un color más claro que los de *C. badia*. Por último SIMON (1877) señaló como diferencia entre ambas especies el mayor tamaño en *C. badia* de las espinas ventrales del metatarso del 1.º par de patas (0.5 mm en *C. badia* y 0.4 mm en *C. munieri*).

La afinidad entre *C. badia* y *C. munieri* es evidente, no obstante y provisionalmente, es conveniente seguir considerándolas como dos especies distintas, ya que las diferencias apuntadas son difíciles de valorar, dadas las

escasas capturas que de ambas especies se tienen hasta el momento. Harían falta nuevas capturas para poder perfilar con mayor seguridad su status taxonómico.

#### AGRADECIMIENTOS

Queremos agradecer a M. Hubert, responsable de la colección de Araneidos del Museum National d'histoire Naturelle de Paris, por su amabilidad al enviarnos para su consulta el material tipo de *C. badia* y *C. munieri* el cual nos ha permitido redactar la presente nota. De igual modo estamos agradecidos a nuestra compañera Ana Martín por cedernos para su estudio un ejemplar de *C. badia*, producto de sus muestreos por la provincia de Madrid.

#### ABSTRACT

*Redescription and affinities of Castianeira badia* (Simon 1877) (Araneida: Clubionidae). New data on the distribution of *Castianeira badia* (Simon 1877) are presented, being this note the first record since its description. It has been necessary to make a new description of this species since the Holotype is an immature specimen. Male and female genitalia and the characteristic shield of the abdomen are illustrated. The affinities of this species with the nearest geographically and morphologically, *C. munieri* (Simon 1877), are discussed.

#### BIBLIOGRAFÍA

- BONNET, P., 1956. *Bibliographia Araneorum*. Toulouse.
- BRIGNOLI, P. M., 1983. *A catalogue of the Araneae described between 1940 and 1981*. London. 755 pp.
- RESKIND, J., 1969. The Spider subfamily *Castianeirinae* of North and Central America (Araneae: Clubionidae). *Bull. Mus. Comp. Zool. Harvard*. 138 (5): 163-325.
- SIMON, E., 1877. Description de deux especes du genre *Agroeca*. *Ann. Soc. ent. Fr.*, (5) 7 Bull. CLXXXIX.

Camargo, M. & Ferrández, M. A., 1984. Redescrpción y afinidades de *Castianeira badia* (Simon 1877) (Araneida: Clubionidae). *Misc. Zool.*, 8: 297-300.

(Rebut: 6-III-1984)

M. Camargo, Dept. de Zoología y Fisiología Animal, Fac. de Ciencias, Univ. Autónoma de Madrid, Cantoblanco, 28034 Madrid, España. M. A. Ferrández, Dept. de Entomología, Fac. de Biología, Univ. Complutense de Madrid, Ciudad Universitaria, 28040 Madrid, España.