

## Notes entorn la portada de Sant Martí

*Carme Bergés Saura*

Museu Comarcal de Cervera

La portada de Sant Martí, també anomenada porta del Fossar per la seva ubicació, és un dels elements més difícils de contextualitzar dins el conjunt arquitectònic de Santa Maria de Cervera. Difícil per dos aspectes fonamentals; d'una banda per la manca de documentació entorn la seva construcció i, d'altra banda, per la pròpia fisonomia de la porta, que apunta cap a la seva reutilització o canvi d'ubicació en un moment indeterminat que no hem pogut documentar<sup>1</sup>.

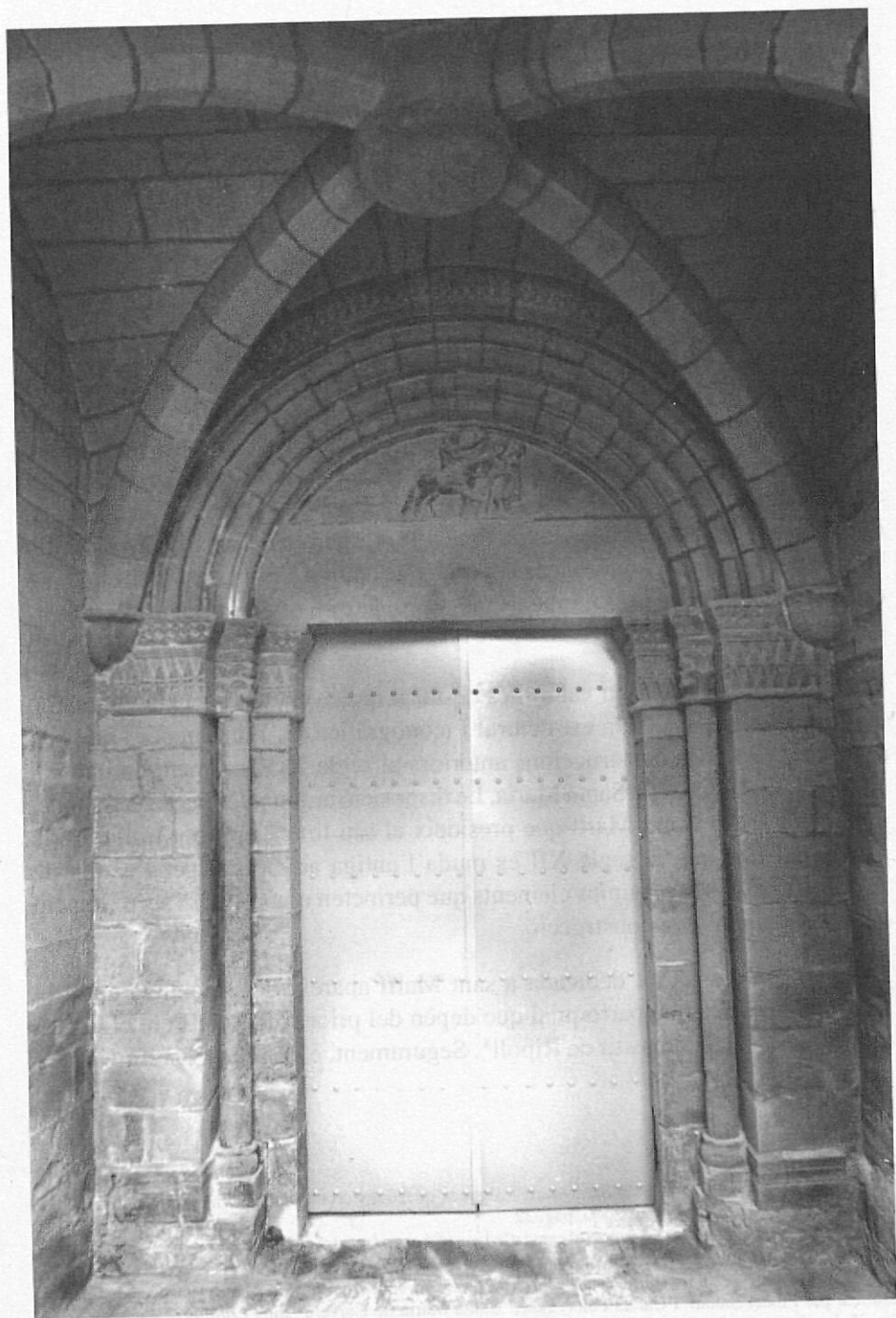
Sigui com sigui, el seu valor més destacat radica en què aquesta portalada, malgrat la seva senzillesa estructural i iconogràfica, és l'únic record que ens assenyala cap a les construccions anteriors al segle XIV, moment en què cal situar l'actual fàbrica de Santa Maria. La disposició arquitectònica de la portada, juntament amb el sant Martí que presideix el seu timpà –primer titular de la parroquial fins que al segle XII es muda l'antiga advocació per l'actual de Santa Maria<sup>2</sup>–, són els únics elements que permeten una primera aproximació cronològica a la seva construcció.

La primera església dedicada a sant Martí apareix documentada entre el 1025 i el 1050, com a parroquial que depèn del priorat de Sant Pere el Gros i que fou donada al monestir de Ripoll<sup>3</sup>. Segurament, el fet que Cervera visqués

<sup>1</sup> Pere BESERAN, "El portal de Sant Martí i algunes qüestions cronològiques" a *L'església de Santa Maria, dossier Segarra*, setembre 2000, pàg. 22.

<sup>2</sup> Documentació del 1147 evidencia el canvi d'advocació experimentat per l'església; vegeu, entre d'altres treballs, el resum publicat a *Catalunya Romànica*, vol. XXIV, Barcelona, 1997.

<sup>3</sup> Entre d'altres estudis sobre Santa Maria de Cervera, vegeu pel que fa a aquest aspecte, el darrer publicat per Flocel SABATÉ i Carles PUIGFERRAT, "Santa Maria de Cervera" dins *Catalunya Romànica: El Segrià, les Garrigues, el Pla d'Urgell, la Segarra, l'Urgell*, vol. XXIV, Barcelona, 1997, pàg. 391.



La portada de Sant Martí. (Foto: Xavier Santesmasses).

a partir del segle XII un moment de desenvolupament polític i econòmic considerable que va situar-la entre els nuclis més importants del territori català<sup>4</sup>, fa comprensible que cap a finals del segle XIII i inicis del XIV l'antiga església dedicada a sant Martí quedés obsoleta i fos substituïda per la construcció d'una de nova, més gran i rica, que havia de traduir la puixança de la vila.

D'aquesta originària fàbrica romànica no queda, si més no conegut fins al moment, ni documentació ni cap vestigi que ens aproximï a la seva realitat física; només la porta de Sant Martí sembla parlar-nos d'una antiga construcció, tot i que la seva observació acurada planteja més dubtes que solucions.

Tradicionalment, la historiografia cerverina ha optat o bé per obviar l'estudi de l'antiga canònica i l'anàlisi detallada de la portada<sup>5</sup>, o bé per fixar-la dins una cronologia adequada a la primitiva construcció, per tal de poder resoldre l'existència i el moment d'execució d'una portada que situen cap a finals del segle XI o inicis del XII<sup>6</sup>; una cronologia que creiem massa primerenca si prestem atenció tant a l'escultura que decora la portada com a la seva pròpia estructura arquitectònica.

Cal destacar, en aquest sentit, que els darrers estudis sobre l'església de Santa Maria de Cervera ja endarrereixen la fàbrica de la portada fins a inicis del XIII, tot atenant-se a aspectes formals que, lògicament, l'allunyen dels segles XI i XII com a dates possibles de la seva execució<sup>7</sup>, com a aspectes documentals que relacionen la portada amb unes obres indeterminades que se citen en un document del 1235<sup>8</sup>.

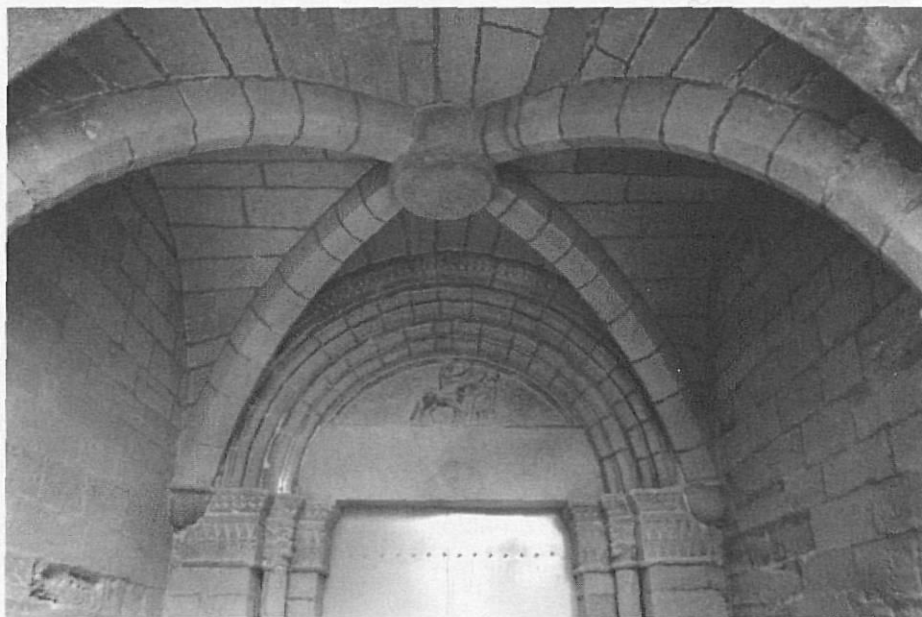
<sup>4</sup> Podeu consultar F. Xavier RIVERA SENTIN i Pere VERDÉS PIJUAN, "Els segles medievals" dins *Història Gràfica de la Segarra*, Cervera, 2002, pàg. 25-27.

<sup>5</sup> És el cas del mateix Agustí DURAN i SANPERE, *Llibre de Cervera*, 1972, el qual en el capítol dedicat a Santa Maria (pàg. 130-156) passa inadvertidament per la problemàtica que planteja la porta de Sant Martí com a vestigi de l'antiga construcció romànica.

<sup>6</sup> És el cas d'autors com Pau PIFFERRE, *Recuerdos y bellezas de España. Obra destinada para dar a conocer sus monumentos, antigüedades, paisajes, etc. Principado de Cataluña comprende las provincias de Barcelona, Gerona, Tarragona y Lérida*, Barcelona, 1839, pàg. 542; *ibid.*, *Records i belleses de Catalunya*, vol. C, Barcelona, 1934, pàg. 104; *Àlbum Meravella. Llibre de belleses naturals i artístiques de Catalunya*, vol. IV, 1931, pàg. 284; Ferran RAZQUIN FABREGAT, *Història de Cervera*. Cal advertir que tampoc la historiografia més general dedicada a l'art romànic català ha prestat especial atenció a la porta de Sant Martí de Santa Maria de Cervera.

<sup>7</sup> Es tracta de l'estudi de Francesc Josep de RUEDA i ROIGÉ, "Santa Maria de Cervera" dins *Catalunya Romànica: El Segrià, les Garrigues, el Pla d'Urgell, la Segarra, l'Urgell*, vol. XXIV, Barcelona, 1997, pàg. 391-393.

<sup>8</sup> En el testament de Joan de l'Hospital i la seva dona Ermessenda apareix una donació destinada a les obres de Santa Maria. Ho apunta Pere BESERAN, "Santa Maria de Cervera" a *l'art gòtic a Catalunya. Arquitectura gòtica*, II, Enciclopèdia Catalana, Barcelona, 2003, pàg. 39.

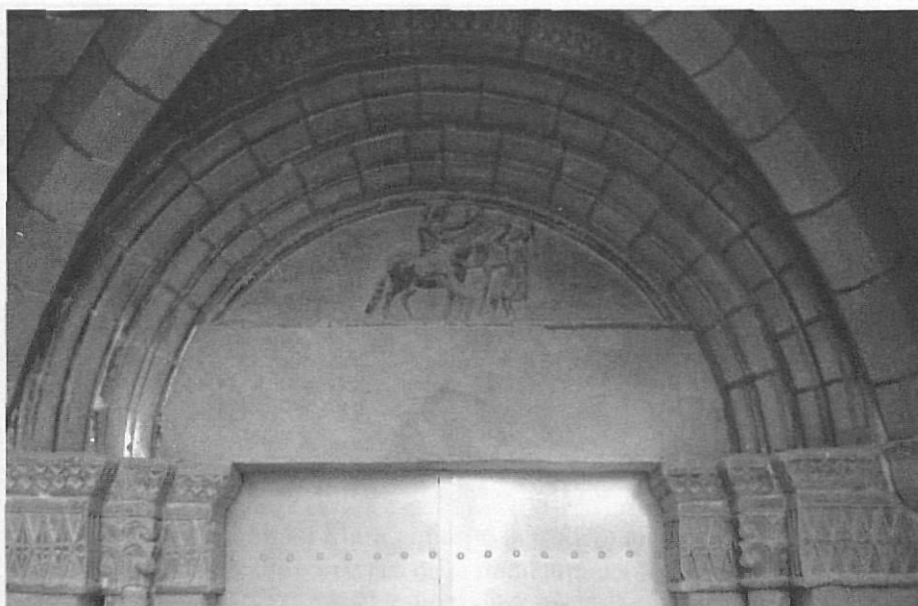


Detall del pòrtic que precedeix la portada. (Foto: Xavier Santesmasses).

Així doncs, i després d'aquest breu estat de la qüestió i a l'espera d'investigacions documentals que ens puguin aportar o ampliar la informació sobre aquests primers anys de la vida de la parroquial de Cervera, només podem aventurar-nos a fer una descripció raonada de l'element arquitectònic més antic que conserva l'església de Santa Maria.

La portalada de Sant Martí s'obre al mur meridional de l'església i apareix, actualment, protegida per un pòrtic de traça gòtica construït cap a la primera meitat del segle XV. Tot i que segurament ha evitat el deteriorament de l'escultura, també li ha dotat d'un aspecte poc privilegiat, ja que la porta ha quedat amagada i constreta darrere els nervis i la clau de volta d'aquest pòrtic.

Superat aquest tram, ens trobem davant una porta de tipologia arquitectònica força senzilla: l'obertura es configura a partir de dues arquivoltes en degradació de recorregut llis i formades per dos cossos motllurats; corona el conjunt un guardapols decorat a partir d'un motiu geomètric d'aspecte romboïdal que tornarem a trobar en la decoració de la línia d'imposta sobre la qual es recolzen les arquivoltes.



Detall del timpà i dels capitells que decoren la portada. (Foto: Xavier Santesmasses).

Els brancals, també en degradació, presenten sengles columnes que s'aixequen sobre un pòdiom de baixes dimensions, amb base, fust llis i capitell de decoració vegetal. Es tracta d'un motiu força recurrent que utilitza dos pisos superposats de fulles o palmetes molt planes que ocupen la cara central de la cistella del capitell, i que a l'arribar a l'angle, torcen cap enfora els seus extrems per tal de crear una voluta que funciona a manera de pinya.

A banda i banda d'aquestes columnes es desenvolupa l'anta, que és decorada, altre cop, a partir d'un motiu geomètric lleugerament diferent al que ja havíem vist al guardapols i la línia d'imposta. En aquest cas s'ha optat per la representació de rombes successius units per un punt central i que decoren la seva superfície amb una mena de flor o fulla. Es tracta, a més a més, d'un motiu d'execució i caràcter molt allunyat del motiu representat al capitell descrit anteriorment, i que a diferència també d'aquest, no té paral·lels fàcils d'establir entre els conjunts del romànic català més proper.

Així doncs, la portada que ens ocupa es caracteritza pel seu caràcter eminentment decoratiu, que només es veu trencat per la representació figurativa que ens apareix al timpà i que no és altra que la interpretació d'un dels episodis més famosos del sant titular de l'originària església: sant Martí en el moment de tallar un tros de la seva capa per tal d'oferir-la a un pobre.



Decoració del timpà amb Sant Martí partint la capa. (Foto: Xavier Santesmasses).

Sant Martí de Tours és un dels sants taumaturgs, juntament amb sant Nicolau, més coneguts i populars del moment<sup>9</sup>. Va formar part de l'exèrcit romà fins a la seva conversió el 356, moment en què es trasllada a Poitiers en companyia del bisbe sant Hilari. Uns anys més tard, el 370, va ser nomenat bisbe de Tours, càrrec amb el qual se l'identificarà en moltes de les seves aparicions iconogràfiques<sup>10</sup>.

Si tornem al cas de Cervera, i tal com ja hem dit, la decoració del timpà de la seva portada retroba la iconografia més habitual i que millor va popularitzar el seu protagonista: sant Martí apareix representat com un soldat romà pujat sobre un cavall, amb l'espasa en una mà i la capa, que talla en dues parts, a l'altra. Davant seu es troba el mendicant, dempeus i sostingut amb l'ajut d'un bastó<sup>11</sup>, vestit amb una túnica fins als genolls i tocat amb una mena de barret.

<sup>9</sup> Sobre la popularitat dels dos sants vegeu Emile MÀLE, *El gòtic. La iconografia de la Edad Media y sus fuentes*, Madrid, 1986, pàg. 324-325.

<sup>10</sup> La vida i llegenda de sant Martí es troba profusament detallada a l'hagiografia escrita al segle XIII per Santiago de la VORÀGINE, *La leyenda dorada*, vol. 2, Madrid, 1982, pàg. 718-728.

<sup>11</sup> L'aparició del bastó pot ser conseqüència d'una confusió, ja que era força habitual que el mendicant fos representat amb una cama de fusta. Vegeu Louis RÉAU, *Iconografia del arte cristiano. Iconografia de los santos*, t. 2, vol. 4, Serbal, Barcelona, 1997, pàg. 357.

Se'l representa amb la mà dreta alçada per tal d'acceptar el tros de capa que li dóna el sant i que, de fet, ja porta col·locada sobre les espatlles. Així doncs, s'ha optat per una narració simultània, que ja coneixem des d'època grega a les pintures de vasos ceràmics, i que consisteix a unir en una única escena dos moments diferents del mateix episodi<sup>12</sup>: per un costat, el moment en què el sant talla la capa, i per un altre, quan el mendicant ja l'ha acceptada i vestida per tal de protegir-se del fred<sup>13</sup>.

La gran popularitat de sant Martí queda evidenciada en la seva riquesa iconogràfica, ja que són molts els exemples d'indrets geogràfics on apareix el sant en un o altre episodi propi de la seva vida i llegenda, així com molts suports –escultura arquitectònica, pintura, argenteria, vitralls...- que han donat forma a aquests episodis –ja sigui representat com a soldat, ja sigui representat com a bisbe-.

La representació de sant Martí eqüestre la trobem al llarg del temps, de la geografia i en diferents suports: des de la miniatura del Sacramentari de Fulda del 975, als capitells de Moissac i Saint Benoît sur Loire del segle XII, el timpà de la catedral de Chartres del segle XIII, un baix relleu de l'església de Sant Martí de Pisa datat al segle XIV, o molts altres exemplars que ens traslladarien fins al segle XVIII<sup>14</sup>.

En el cas català, és més la decoració pictòrica la que ens aportarà paral·lels d'utilització d'aquesta iconografia que no pas la decoració escultòrica de portades, tal com succeeix a l'església cerverina. Així doncs, i només a manera d'exemple, sant Martí és el màxim protagonista del frontal d'altar de Gia (Alta Ribagorça), de la segona meitat del segle XIII, on es desenvolupen diferents episodis de la seva vida; també el veiem al frontal d'altar de Sant Martí de Puigbò (Ripollès), datat al segle XII, o a les fantàstiques pintures murals del segle XII, que decoraven l'església de Sant Martí Sescorts (Osona) i que actualment es conserven al Museu Episcopal de Vic, o també a la fragmentada

<sup>12</sup> Tal com ens informa Louis RÉAU, op. cit., 1997, pàg. 356, l'escena de la partició de la capa està formada per dos episodis que, a vegades, es representen separats i altres juxtaposats: el sant comparteix la capa amb un mendicant i Crist se li apareix en somnis amb la capa que ha donat al mendicant.

<sup>13</sup> Francesc Josep de RUEDA I ROIGÉ, op. cit., 1997, pàg. 392. ja evidència aquest fet i estableix un paral·lel amb les pintures romàniques de l'església de Saint-Hilaire de Poitiers.

<sup>14</sup> Un bon recull de la utilització de la iconografia de Sant Martí al llarg dels segles el trobem a Louis RÉAU, op. cit., 1997, pàg. 353-367. Per l'episodi que ara ens ocupa, vegeu concretament pàg. 357-358.

pintura mural de la capella de Sant Martí del monestir de Sant Pere de Rodes<sup>15</sup>.

Pel que fa a l'escultura, i malgrat el gran nombre d'esglésies dedicades a aquest sant, no hem localitzat cap portada la decoració de la qual pugui posar-se com a paral·lel iconogràfic de la que ara ens ocupa. Només les escenes representades als capitells de la porta de Sant Martí de Mura (Bages) permeten veure el tractament escultòric d'aquest tema<sup>16</sup> que es manté, però, molt allunyat estilísticament de l'episodi cerverí.

Però el que més sorprèn de la porta del Fossar de Santa Maria de Cervera no és la seva decoració, ni tan sols la presència de la caritat de sant Martí isolada i cenyida forçadament dins la superfície del timpà, sinó la pròpia estructura d'aquest timpà i, de forma molt especial, la llinda de grans dimensions que el sustenta.

En aquest sentit, creiem que caldria plantejar la possibilitat que la porta de Sant Martí sigui el resultat d'una remodelació posterior que va provocar el trencament d'una part del timpà, o bé d'una reutilització; és a dir, que en un moment indeterminat, a una porta originàriament sense timpà, se li afegeix un relleu procedent d'un altre indret i amb ell es crea el fals timpà que avui decora la portada. Una modificació o reutilització que hauria de situar-se, en qualsevol cas, en un moment anterior a la col·locació del pòrtic durant la primera meitat del segle XV.

Com sigui, i fins al moment, no tenim cap document que avaluï fefaentment aquesta hipòtesi, la qual pren força a l'analitzar visualment la disposició dels elements escultòrics i les característiques formals d'una escultura que, tot i plantejar-se heterogènia i potser producte de diferents moments, ens situa més còmodament dins els paràmetres del segle XIII, fins i tot d'un segle XIII avançat, que no pas en dates anteriors, tal com sovint s'havia afirmat.

<sup>15</sup> Aquestes pintures són analitzades a Immaculada LORÉS, *El monestir de Sant Pere de Rodes*, Memòria Artium, 2002, pàg. 229-230.

<sup>16</sup> L'estudi de Francesc Josep de RUEDA I ROIGÉ, op. cit., 1997, pàg. 392, ja estableix molts dels exemples aquí citats.