

EL MOLÍ FARINER DE SANT JUST DESVERN *

Els molins fariners i paperers, juntament també amb les fargues, les ferreries i les serradores de fusta, mogut tot per la força hidràulica, configuraren al llarg de l'Edat Mitjana, bàsicament, tota la indústria del nostre país.

A Sant Just Desvern, i malgrat l'aparença actual de la seva riera, posseïm referències documentades de que havien existit, com a mínim, tres molins fariners situats tots ells a l'escàs i migrat curs d'aquesta mateixa riera, i dels quals només es conserva d'un d'ells bona part de la seva estructura exterior: l'aqüeducte, la bassa i l'edifici.

Aquests molins, que utilitzaven l'aigua d'aquesta riera com a força motriu, generalment, la major part del transcurs de l'any deurien estar aturats per la manca d'aigua com així ho constata diversa documentació de l'època, i no precisament aquesta de Sant Just Desvern ¹.

Les aigües d'aquesta riera, (actualment seca i en part coberta) mai han pogut haver estat molt cabaloses si tenim en compte que el seu curs, com ja hem dit, és molt curt i només es nodria de les aigües que s'escorrien de la vall en èpoques de pluges i una mica també de les fonts existents que, de manera intermitents brollaven més o menys, segons si les èpoques eren més plujoses o de persistents secades.

Com hem dit al començament, la documentació consultada ens constata no menys de tres molins fariners moguts per l'aigua d'aquesta riera. Un capbreu de l'any 1347², ens dóna coneixement de l'existència d'un Molí Mitjà i un altre de Jussà, per tant també n'existiria un altre de Sobirà.

En el mateix capbreu esmentat, l'emfiteuta, al qual hem donat el N° 77, Pere Gelabert, en la seva confessió constata que: «Sense cap impediment podrà portar les aigües del molí fariner situat a aquesta riera de

* Aquest treball fou presentat a les I^{es} Jornades d'Arqueologia Industrial de Catalunya celebrades a l'Hospitalet de Llobregat el novembre de 1988.

1. Pedemonte i Falguera, B. «Notes per a la Història de la baronia de Castellvell de Rosanes», pàg. 96. Barcelona, 1929.
2. Guasch, D. «Els Durfort, senyors del Baix Llobregat...», pàg. 52. Quaderns d'Estudis Santjustencs I. Sant Just Desvern, 1984.

Sant Just Desvern, i amb les quals aigües podrà encara bastir un altre molí»³.

Dels molins esmentats, només tenim coneixement de restes d'un d'aquests; restes que les considerem prou importants com per a aportar-les en aquest treball. El molí, del qual en farem esment, el considerem com el Molí Mitjà del qual ens dóna coneixement el capbreu de 1347.

Tenim un trasllat del 18 de febrer de l'any 1410, refrendat per quatre notaris de Barcelona i quatre testimonis, d'entre els quals hi figura Pere de Lloberes, rector de la parròquia de Sant Just Desvern, que, el dia 15 de juny de 1306, Guillem Durfort donava llicència i ple poder a Ferrer Moragues de la parròquia de Sant Just Desvern, per a servir-se de l'aigua que mourà el molí que es construeix en una certa peça de terra, per a regar terres del mas Moragues, que aquest posseeix sota alou i domini de Guillem Durfort. Fou consignat també, que, «Serà això, però, sense cap mena de perjudici per als altres molins que ara hi ha en aquesta parròquia»⁴.

Del mateix molí, conegut com a Molí Mitjà, en tenim diverses referències en altres documents posteriors. Així, el 23 de novembre de 1311 quan Guillem Durfort, fill de Guillem Durfort va vendre tot un conjunt de béns i censos en franc alou al mercader de Barcelona, Guerau de Trilla, pel preu de 600 lliures de moneda de Barcelona, junt amb aquests béns hi figuren dos molins fariners, l'un dels quals era el Molí Mitjà⁵.

Aquesta mateixa venda ens assabenta també que del molí que es construïa a l'any 1306, en Ferrer Moragues en posseïa la meitat, mentre que, l'altra meitat la posseïa Arnau d'Orta, també de la parròquia de Sant Just Desvern. Cal però assenyalar que, la meitat del molí que posseïa Ferrer Moragues es troba situat a la riera de Sant Feliu, l'altra meitat que la posseïa Arnau d'Orta es troba situat a la riera de Sant Just. Ambdues rieres, però, són les mateixes.

Sembla que aquest molí deixà de funcionar molt aviat si tenim en compte que Mn. Antonino Tena a les seves «Notes Històriques del poble i Parròquia de Sant Just Desvern», pàg. 213, diu: «El 5 de juliol... fonch enterrat en la bassa del molí den Pedrosa perquè morí de peste i el mateix dia una filla de l'anterior que fou enterrada en aquell mateix lloc».

3. J. Amigó i altres. «El Bullidor, jaciment medieval», pàg. 75. Quaderns d'Estudis Santjustencs III. Sant Just Desvern, 1986.

4. D. Guasch i altres. «Sant Just Desvern, un paisatge i una història», pàg. 180. Biblioteca Abat Oliba, nº 57. Ajuntament Sant Just Desvern - Abadia de Montserrat, 1987.

5. D. Guasch, *ibid.*, pàg. 181.

Actualment les restes d'aquest molí juntament amb altres jaciments arqueològics d'aquest Municipi, són considerades en el «Catàleg i Pla Especial de Protecció i Rehabilitació del Patrimoni Arquitectònic». Denominació: Molí fariner de Can Pedrosa. Època: segles XIV-XV. Descripció: Molí fariner al costat esquerra de la riera de Sant Just. Es conserva a la vista part del parament de la banda de la riera, el qual té traces d'«Opus Spicatum». La part de la riera té forma poligonal i la part de darrera és recta, probablement perquè correspon a la bassa per a l'aigua. Estat actual: Bona conservació, encara que una mica trencat, d'un parament a la part de darrera. Qualificació urbanística P.G.M.: Sistemes. Equipaments comunitaris i dotacions de nova creació a nivell local. 7b. Us preferent: Monument visitable (3.7.3.g.). Usos prohibits: Tots els altres.

Tot i el que aquí hem consignat pel que fa a la seva protecció, el seu estat actual està molt degradat i en perill de desaparèixer. Tot el seu entorn s'ha convertit en abocador de tota mena de deixalles i runes, moltes de les quals són procedents de la mateixa brigada municipal.

Pel mes de maig de l'any 1986 fou presentat a l'Ajuntament, (Regidora de Cultura) un Dossier acompanyat de fotografies de les restes d'aquest molí, així com també una súplica de consideració per aquestes restes medievals. No hi hagué cap mena de satisfacció. Posteriorment el dia 20 de setembre de 1988, un 2º Dossier fou presentat a la Regidora de Cultura d'aquest Ajuntament de Sant Just Desvern pel Centre d'Estudis Santjustencs.

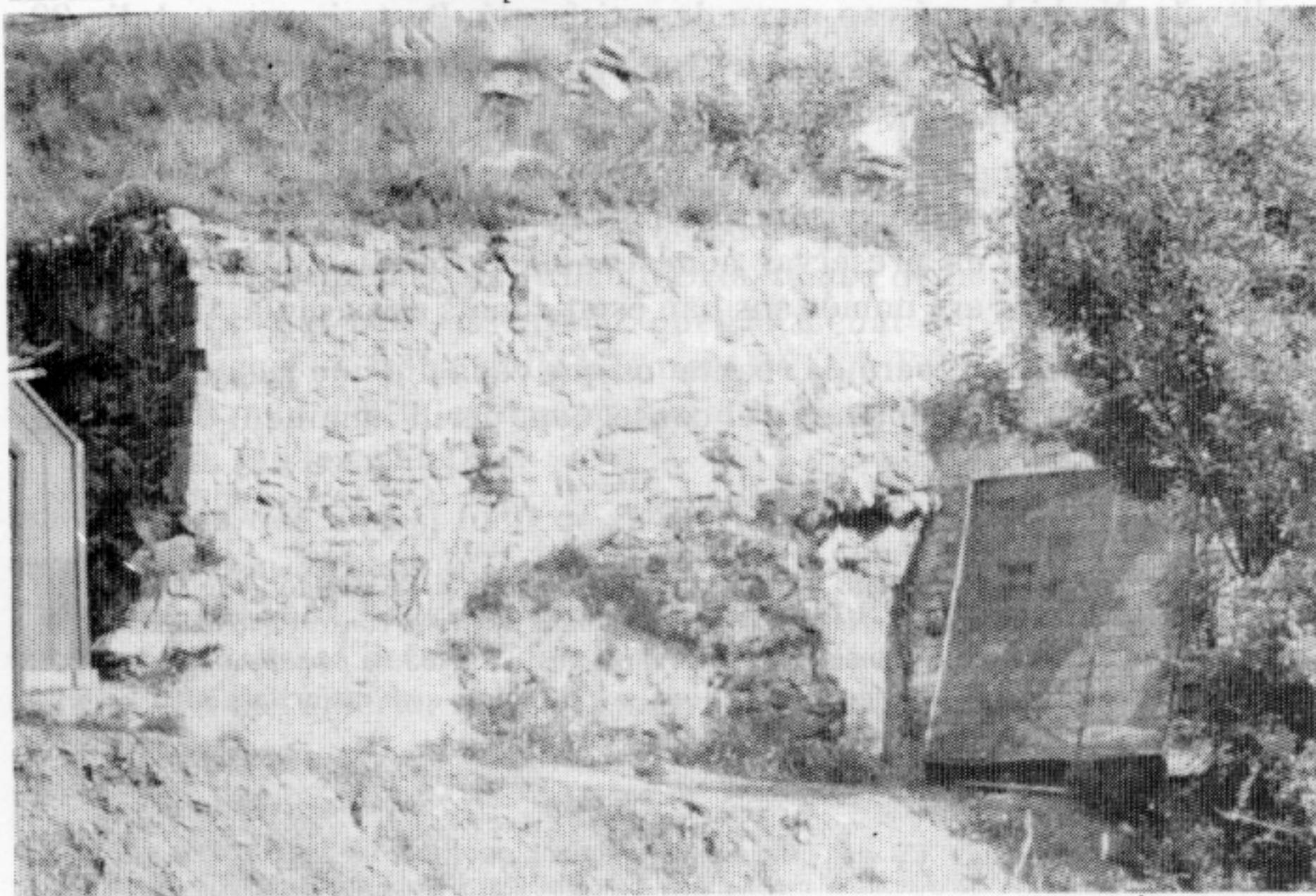
Amb tot, cal reconèixer que per part de l'Ajuntament existeix el propòsit i la intenció de preservar aquest molí, propòsit i intencions que, d'altra banda, i fins ara només ens han estat donats de paraula.

Malauradament, però, la realitat és que cada dia que passa el procés de degradació és més ràpid amb el consegüent perill imminent de desaparició.

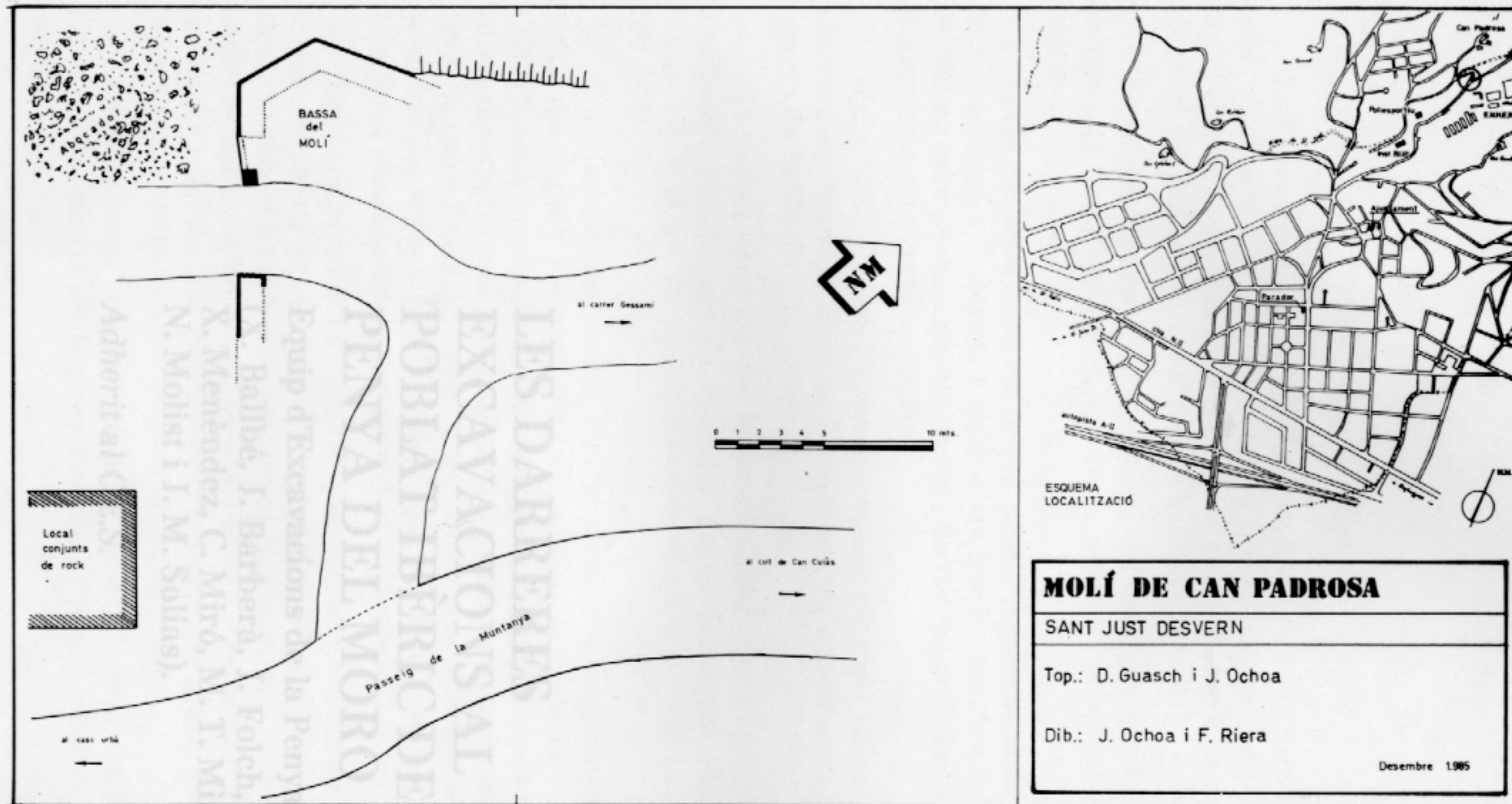
P.D.: Vull afegir quatre paraules d'última hora per agrair a la Regidora de Cultura de l'Ajuntament, l'interès que sembla començar a mostrar per la conservació d'aquest molí, després de la gran insistència del Centre d'Estudis. L'any 89 ha començat amb bon peu ja que ha estat vallat el molí, fet pel que es pot ubicar amb major facilitat i pel que aquest, de moment, és protegit d'allotjar deixalles i runes. Esperem però que no tot resti aquí!



DATA: 1960.
 FONT D'ORIGEN: Grup d'Història.
 TEMA: Visió completa del molí fariner de Can Padrosa.



DATA: 1988.
 FONT D'ORIGEN: ?
 TEMA: Visió parcial del molí fariner de Can Padrosa, convertit en abocador.



DATA: *Desembre 1985.*
 FONT D'ORIGEN: *Grup d'Història.*
 TEMA: *Ubicació i descripció del molí fariner de Can Padrosa.*