

La Miranda, un edifici emblemàtic de Llinars del Vallès

Espai Obert

Maria Antònia Grau i Nogueras

Associació pro Miranda

INTRODUCCIÓ

L'edifici conegut com la Miranda forma part de la vida dels llinarsencs; per a uns és un record, per a d'altres una curiositat, una obra molt bella que pels motius que fos un dia es va enderrocar. En moltes llars, establiments i centres socioculturals del poble trobem fotografies o altres representacions de la Miranda; això ens demostra la sensibilitat que hi ha en relació amb aquest edifici. La seva ubicació al costat de la riera Giola i enfront de la parada de les tartanes i diligències de la línia de Mataró a Sant Pere de Vilamajor la feia visible a tothom qui passava per Llinars.

El més important és que era una obra modernista, atribuïda a l'arquitecte Francesc Berenguer (1866-1914), estret col·laborador de Gaudí, encara que hem trobat en algun document referències de transmissió oral que expliquen que Antoni Gaudí va visitar l'obra l'any 1906.

Quaranta anys després de la seva demolició, l'Associació pro Miranda de Llinars la vol tornar a construir.

HISTÒRIA

L'origen de la Miranda s'ha de buscar en el regal que l'industrial barceloní Damià Mateu i Bisa (1863-1935) va voler fer a la seva esposa: un edifici per a cosir, planxar o fer petar la xerrada amb les amigues. Aquell cosidor havia d'ocupar un dels extrems de la finca que els Mateu tenien a Llinars, just al costat de la riera Giola i dels carrers de Baix i de Dalt, com es coneixen popularment. A la planta baixa també hi havia les cotxeres, per posar-hi els carros de cavalls i potser més endavant els cotxes.

Eren els primers anys del segle xx, el modernisme estava en voga i la família Mateu formava part de la burgesia barcelonina. No és d'estranyar, doncs, que tingués

contactes amb els mecenes d'arquitectes modernistes. Damià Mateu va voler que el cosidor reflectís aquell corrent arquitectònic.

A la biblioteca del castell de Peralada hem trobat una carta signada per Damià Mateu en què es menciona Berenguer com l'arquitecte que està fent una obra a Llinars per al senyor Mateu; la data de la carta és de l'any 1907. Això ens fa creure que es tracta de la Miranda. Aquesta dada és molt important, ja que confirma la participació de Gaudí: tots dos treballaven plegats en aquells moments.

Creiem que l'edifici s'inicià l'any 1906, ja que hem trobat referències en què es dona aquesta data. A causa de la seva situació, alçada i finalitat, es va començar a anomenar popularment la Miranda. Les obres van anar a càrrec del constructor de Llinars Josep Font i Serra.

La Miranda va ser durant molts anys el lloc on les senyores es reunien. La seva situació al costat de la riera la feia molt fresca a l'estiu. No s'ha d'oblidar que els Mateu tenien aquesta casa com a segona residència.

A començament del 1939, ja en la recta final de la Guerra Civil i en plena retirada de les tropes republicanes –l'exèrcit de Franco va entrar a Llinars el 26 de gener– un camió carregat de trilita va esclatar al costat mateix de la finca dels Mateu, en un pont que travessava la riera. Els edificis dels voltants van quedar reduïts a ruïnes, mentre que la Miranda només va patir danys a l'escala externa, el balconet i la fusteria



Vista de la Miranda desde la carretera que va a Granollers i Sant Celoni.
(Arxiu: Associació pro Miranda)

de les obertures exteriors. La forma circular de la Miranda i la solidesa de la seva construcció van evitar que l'ona expansiva de l'explosió causés un impacte directe en la torre.

Un cop acabada la Guerra Civil, Miquel Mateu, fill de Damià Mateu, va ser nomenat alcalde de Barcelona, i la seva família va abandonar la casa de Llinars per traslladar-se a Peralada, on són propietaris del castell.

Durant vint-i-tres anys la finca i la Miranda van estar abandonades pels propietaris. La mainada hi anava a jugar i feia servir les seves dependències de lloc de trobada o com a amagatall. Molts nens i nenes de Llinars havien passat moltes estones voltant pels seus racons.

A començament de la dècada dels seixanta, amb l'arribada de mà d'obra procedent de diverses zones de l'Estat espanyol, la necessitat de disposar d'habitatges va créixer. El solar de la finca dels Mateu era prou temptador per mantenir-se sense edificar. Els Mateu ja havien venut una part de la finca a la Caixa de Pensions, que hi va instal·lar la primera sucursal a Llinars. Damià Mateu havia estat un dels fundadors d'aquesta entitat d'estalvis.

La part que encara era propietat dels Mateu no va tardar gaire a passar a mans d'un constructor de Llinars. A finals de l'any 1961 Miquel Mateu la hi va vendre per construir habitatges de renda limitada. Era la part del solar on hi havia la Miranda. L'any 1962 van començar els treballs per ender-



Estat en que va quedar la torre després de l'explosió del camió de trilita, el 1939.
(Arxiu: Associació pro Miranda)

rocar la torre. En el seu lloc es va aixecar un bloc de pisos.

Els amics de Gaudí van conèixer la notícia de l'enderrocament de la Miranda però no van poder impedir que l'edifici anés a terra. Abans, però, van poder fer fotografies de diversos detalls i perspectives que ara serveixen de base per al projecte de reconstrucció.

Uns dies després d'haver-se enderrocat la Miranda va sortir una llei que garantia la conservació i protecció de tot monument artístic, una llei amb la qual la Miranda hauria tingut moltes possibilitats de salvar-se.

La torre que havia aguantat l'explosió del camió de trilita i la Guerra Civil no va poder aguantar l'empenta constructora del moment.

L'EDIFICI

La Miranda estava situada en un extrem de la finca dels Mateu, en una illa compresa entre els actuals carrers Major i d'Anselm Clavé, l'avinguda Comas i Masferrer (la carretera de Mataró) i la plaça Damià Mateu, que porta el nom del propietari de la casa. El solar tenia un tancament de totxo i pedra, amb una reixa metàl·lica damunt de la tanca, en forma de xarxa de pescador. El torreó Mateu s'aixecava en un extrem d'aquesta finca, just al costat de la riera Giola.

La Miranda representava un estil pur del modernisme de l'època, en el qual destacaven els majestuosos treballs de forja –tant de la reixa com de les portes–, el tractament del totxo, la pedra i el trencadís de la cúpula que coronava l'edifici.

Tots els elements de ferro, tant la reixa com les portes, es creu que es van fer al taller dels germans Badia de Barcelona, que havien fet la majoria de les obres de forja projectades per Antoni Gaudí.

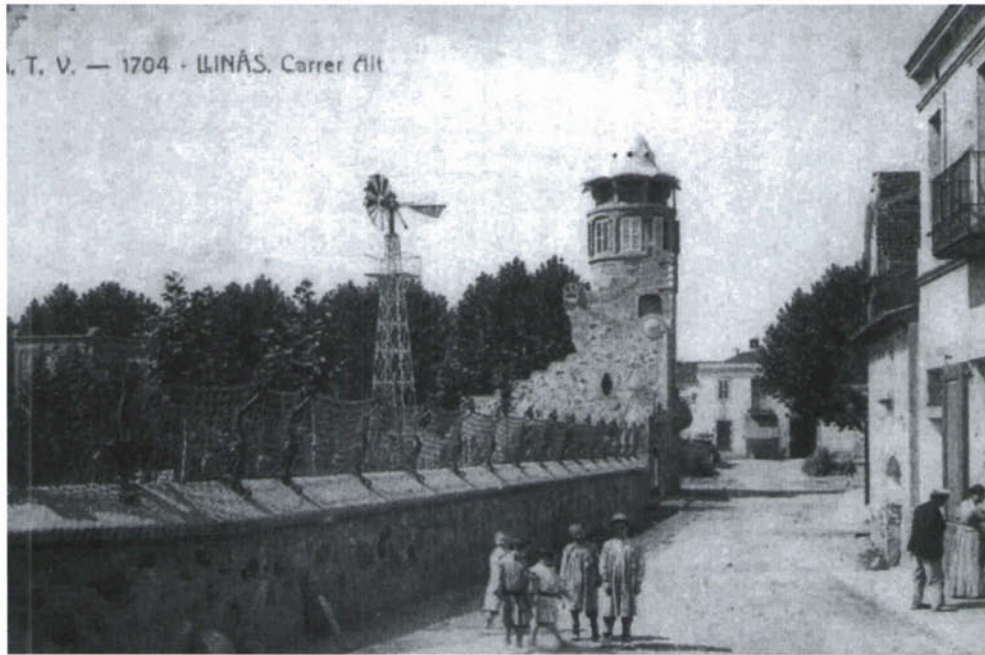
La Miranda era una torre cilíndrica de 100 metres quadrats de planta, amb tres plantes d'alçada i obertures a cinc nivells, coronada per una cúpula de trencadís. La torre tenia una àmplia base on hi havia les cotxeres i on començava l'escala exterior.

L'escala exterior tenia quatre trams i arribava fins al tercer nivell, on hi havia un petit mirador. La construcció era mixta, de mamposteria ordinària i totxo massís, que en alguns llocs de la torre encerclava les obertures, coronava els murs o resseguia les cantonades.

La cúpula de trencadís tenia una volumetria que recordava el lluernari del picador de les cavalleries de la finca Güell de Pedralbes, a Barcelona. El trencadís de la cúpula era de color blau i blanc.

La reixa que envoltava la finca tenia forma de xarxa de pescador. Entre xarxa i xarxa hi havia col·locat l'element que la sustentava, que consistia en una sèrie de barres també de ferro forjat, un treball fantàstic amb forma recargolada i amb un drac alat a l'extrem de cada barra.

La porta principal es basava en una estructura formada per un marc de tres rectangles sustentats pels diferents fragments de xarxa que la formaven. Tenia un muntatge giratori i un poderós



Vista del mur i la reixa que envoltava la finca Mateu. (Fotografia: A. T. V., arxiu: Associació pro Miranda)

tibant. Era, doncs, una reixa mòbil de simple tancament.

S'ha de destacar la utilització de la tècnica de ferro girat en les diferents barres i relleus que formen els motius de la porta, igual que la repetició del motiu recargolat que apareix a la reixa. En tota la torre es podien observar uns importants treballs de ferro forjat.

Acompanyant la porta principal n'hi havia una de petita, per a vianants. Aquesta porta potenciava encara més la tècnica del ferro girat. Es basava en una estructura de marc rectangular amb un zig-zag que omplia el seu buit.

L'escala era força ampla, amb la barana feta de mur de pedra i fàbrica de maó a l'acabat del mur, un sistema que es repetia en tot el conjunt de la torre. Se sap que

l'escala tenia un passamans de ferro forjat, però se'n desconeix la morfologia, ja que no n'hi ha fotografies detallades. Sobre la barana del segon nivell destacava un rosetó circular. Se sap que estava fet, com la cúpula, de trencadís.

Tots els acabats i relleus de les finestres eren de fàbrica de maó, i la fusteria de les persianes era de color verd. La morfologia i el nombre de finestres era irregular i variava segons les plantes.

A la planta baixa hi havia dos grans portals per on hi accedien els cotxes, vuit finestres distribuïdes en dos conjunts de tres finestres seguides i un altre de dues finestres.

A la primera planta hi havia quatre finestres i un balcó força esvelt i volumètric, fet amb maó i

una barana de ferro forjat. Per accedir a aquesta primera planta hi havia una porta força considerable, sobre la qual hi havia un relleu característic fet amb maó de fàbrica i ceràmica blanca.

A la tercera planta hi havia cinc finestres contínues, mentre que a la quarta hi havia set obertures bastant grans.

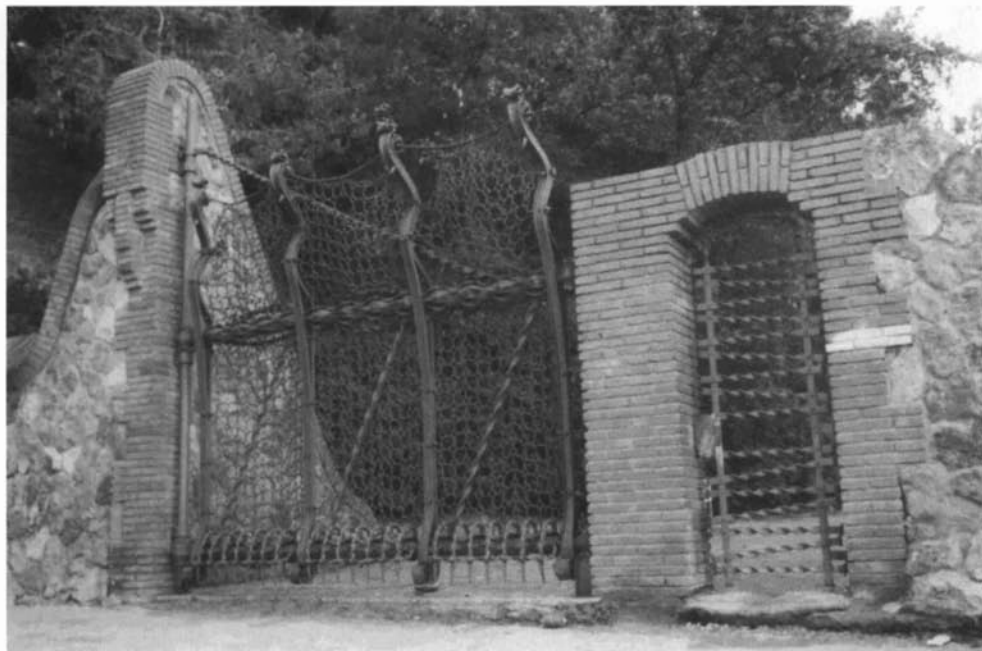
Finalment la cúpula, volumètrica, tenia set petites obertures esfèriques fetes amb base de ceràmica blanca i blava. La cúpula estava aguantada per l'estructura de les set obertures interiors.

El nombre d'obertures dels nivells quart i cinquè i el nombre d'orificis de la cúpula es desconeix amb exactitud, però podrien ser set perquè aquest era el nombre predilecte d'Antoni Gaudí.

De l'estructura i els acabats interiors no es coneix res, ja que no se'n conserven fotografies, sinó que sols tenim recollits alguns records de les persones que hi havien anat a jugar; per exemple, que al primer pis, en tot el perímetre interior, hi havia un banc d'obra recobert de trencadís.

Quan es van fer els treballs d'enderrocament de la Miranda les restes de l'edifici van quedar escampades per la riera Giola. Alguns dels veïns que havien presenciats aquells treballs explicaven que per fer els fonaments del nou bloc de pisos, s'havien fet servir part dels materials procedents de l'enderroc de la torre Mateu.

Altres materials van passar a mans de veïns de Llinars que els



Portes d'entrada al recinte. La gran per als carruatges i la petita per als vianants.
(Arxiu: Associació pro Miranda)

La mateixa porta, que actualment es troba al Parc Güell, al carrer de Sant Josep de la Muntanya.
(Arxiu: Associació pro Miranda)



han conservat fins a l'actualitat, o de persones de Barcelona, aquells senyors que s'emporten pedres i ferros, que se'ls van emportar cap al parc Güell.

La reixa de la porta principal es va traslladar a l'entrada del parc Güell al final del carrer de Sant Josep de la Muntanya. La reixa de la porta de servei es troba a la Casa Museu de Gaudí. Les reixes en forma de xarxa de pescador van quedar en mans de veïns de Llinars. Existeix un projecte per a la reconstrucció de la porta principal amb un dibuix de Lluís Bonet Font, per instal·lar-la al parc Güell.

L'any 1996 es va recuperar una malla de les que formaven la reixa que envoltava la finca, que va ser cedida per la família de l'escultor Frederic Marés –que tenia una

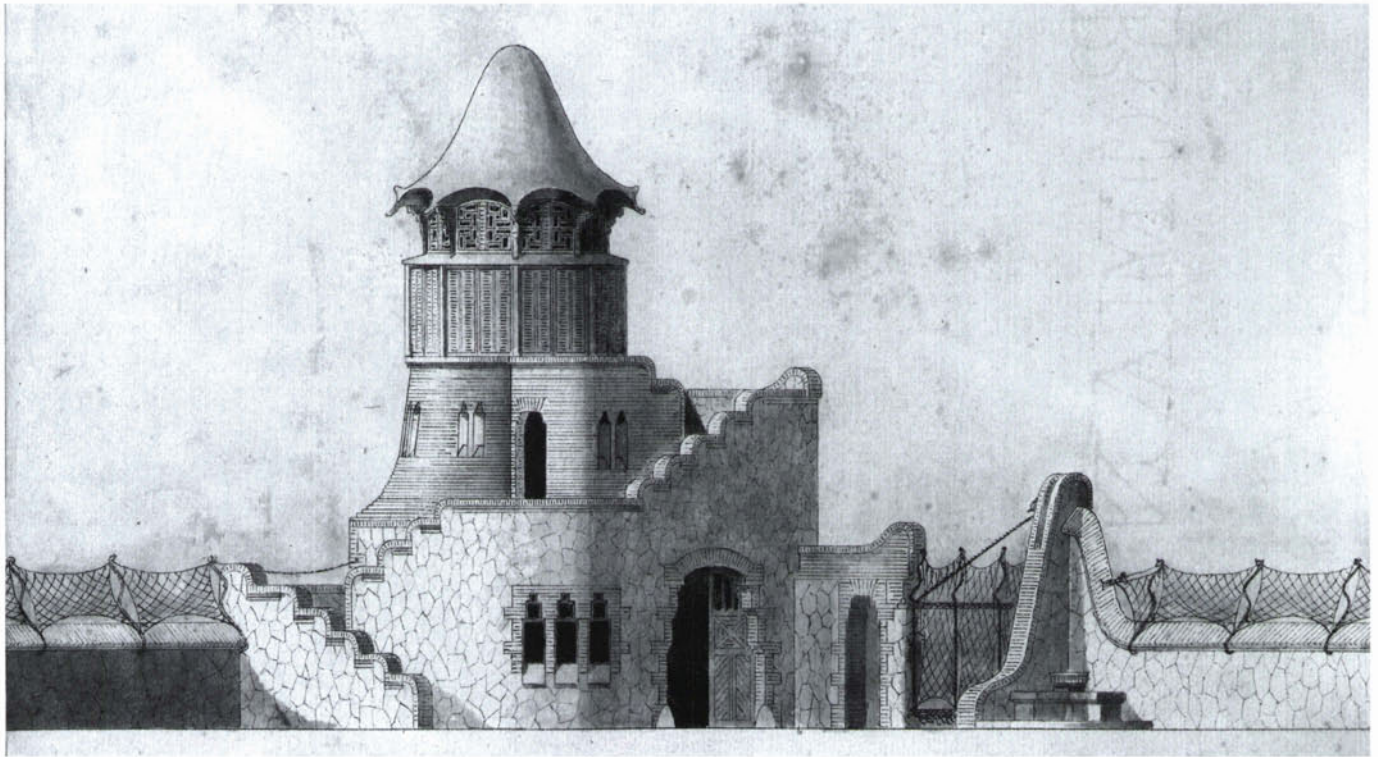
casa a Llinars on passava llargues temporades– al Museu Municipal Joan Pla i Gras. Dos fragments més de la reixa es troben a la Càtedra Gaudí de la Universitat Politècnica de Catalunya, cedides per Ricard Font Corzan, nét del constructor de la Miranda. En aquests moments ja se n'han trobat set trossos.

L'ASSOCIACIÓ PRO MIRANDA

El 16 de març de 1996 un grup de persones van convocar una reunió a la qual va assistir el senyor Luis Gueilburt, director del Centre d'Estudis Gaudinistes, per tal de parlar sobre la possible reconstrucció de la Miranda, i donar-li, a més, un ús cultural al servei del poble de Llinars. La sensibilitat vers la bellesa i harmonia de les formes modernistes de l'edifici i el seu interès arquitectònic van ser els motius que van fer néixer l'Associació pro Miranda amb l'objectiu principal de tornar-la a construir.

Al cap de pocs dies ja es va constituir la junta, es van elaborar els estatuts i es van seguir els passos per legalitzar-la. El 17 de setembre de 1996 es va inscriure en el Registre d'Associacions de la Generalitat de Catalunya.

Des d'aquell moment l'Associació no ha parat de treballar: ha organitzat concursos i alguns actes lúdics, i ha participat en totes les fires i esdeveniments socio-culturals i artístics que han tingut lloc al poble de Llinars, per tal de sensibilitzar els veïns que van veure la Miranda i donar-la a conèixer als que no han tingut la sort d'haver-la vist.



Alçat de la Miranda, realitzat per l'arquitecte Francesc Berenguer. (Arxiu del Col·legi Oficial d'Arquitectes de Catalunya)

El primer repte va ser obtenir uns plànols de l'obra, ja que sols se'n conserva un dibuix de l'arquitecte Francesc Berenguer a l'arxiu del Col·legi d'Arquitectes de Catalunya. Aquests plànols van ser realitzats sota la direcció de l'arquitecte Joan Bassegoda i Nonell, director de la Càtedra Gaudí, de la Universitat Politècnica de Catalunya, juntament amb una memòria econòmica estimativa del cost de l'obra.

Es va presentar el projecte a un concurs que organitzava la Fundació Caixa de Sabadell i va guanyar un premi de 350.000 pessetes.

L'Associació està en contacte amb arquitectes coneixedors i estudiosos de l'obra de Gaudí i del modernisme, dels quals rep suport i col·laboració.

El projecte de la reconstrucció virtual de la Miranda ha estat realitzat per l'equip Cairat, dirigit per l'arquitecte Josep Gòmez Serrano, del Departament d'Estructures a l'Arquitectura de l'Escola Tècnica Superior d'Arquitectura del Vallès, estudiós de Gaudí i participen en la construcció de la Sagrada Família.

Des d'un principi ha tingut el suport municipal; va començar a negociar la cessió d'uns terrenys per construir-hi l'edifici, ja que l'emplaçament original està ocupat pels habitatges de renda limitada construïts l'any 1962. El 2 de maig de 1997, la Comissió de Govern de l'Ajuntament va acordar cedir a l'Associació uns terrenys situats a la zona que circumda el parc dels Corbera, sota el castell. Per un canvi en el pla-

nejament urbanístic aquests terrenys no podien ser cedits. L'Associació va seguir reunint-se amb l'Ajuntament i proposant altres ubicacions, fins que finalment l'any 2002 es va signar l'acta de concessió dels terrenys situats entre els carrers Bonavista i Josep Argila, al costat mateix de la via del tren i la carretera de Llinars a Mataró. Estarà al costat de la riera, com abans, però a la riba dreta en direcció a Dosrius.

La part més àrdua és la del finançament, ja que fins que no s'ha aconseguit tenir un lloc on construir-la el projecte quedava en una posició ideal per a molta gent. Ara que ja es veu més real les empreses de Llinars ja han començat a col·laborar-hi: hem rebut 6.000 euros d'Envases del Vallès i 3.000 de Flamacas, i altres col·laboracions con-

sistiran a aportar materials quan es facin les obres.

També s'està en negociacions amb l'Institut Gaudí de la Construcció, per organitzar una escola taller o taller ocupacional entorn de la construcció de la Miranda.

L'Associació té la patent de publicitat de la imatge i el nom de la Miranda de Llinars, per tal de poder-ne fer difusió i obtenir beneficis per aconseguir el seu objectiu. Ja té una sèrie de postals, samarretes, una col·lecció de copes, litografies i ceràmiques que pot oferir a canvi de donatius.

Aquest any 2003 ha sortit publicada en dos llibres: *Gaudí invisible*, de Josep Gómez Serrano, Joan

Font i Comas, Genís Avila i Casademont i Lluís Giménez i Mateu (Sant Cugat del Vallès, ETS-AV, DL 2003), i *Gaudí i el registre de la propietat*, de Luis Gueilburt (Barcelona, Institut Gaudí de la Construcció i Colegio de Registradores de España, 2003). D'altra banda, el passat 2002, Any Gaudí, Llinars va ser inclòs en la relació de pobles que tenen o han tingut una obra de Gaudí.

En aquests moments l'Associació està a punt de convertir-se en la Fundació la Miranda de Llinars, ja que està més consolidada i podrà al mateix temps assegurar millor la continuïtat de gestió de l'edifici un cop construït, i mentre tant permetrà una desgravació a les empreses que hi col·la-

borin, un avantatge que abans no podia oferir.

En un futur breu creiem que podrem comptar amb molts socis col·laboradors i patrocinadors d'aquest projecte tan important per a nosaltres i per al poble de Llinars, perquè no tan sols tornarà a tenir l'edifici, sinó que a més de poder contemplar la seva estètica i concepció arquitectònica, els habitants de Llinars i dels voltants podran gaudir de l'ús que se li vol donar: un espai on impartir cursos i tallers de tècniques artesanals i artístiques, i on organitzar actes i conferències sobre temes culturals i socials, al mateix temps que ser un espai expositiu per a artistes i artesans del poble i de la comarca.

Projecte virtual realitzat pel grup d'arquitectes CAIRAT. (Arxiu: Associació Pro Miranda)

